



**МИНИСТЕРСТВО ТРАНСПОРТА РОССИЙСКОЙ ФЕДЕРАЦИИ
(МИНТРАНС РОССИИ)**

26 июня 2024 г.



216

Об утверждении образцов форменной одежды, установлении норм обеспечения вещевым довольствием, форменной одеждой и снаряжением работников федерального государственного унитарного предприятия «Управление ведомственной охраны Министерства транспорта Российской Федерации»

В соответствии с частью пятой статьи 6 и частью второй статьи 10 Федерального закона от 14 апреля 1999 г. № 77-ФЗ «О ведомственной охране» и пунктом 15 Положения о ведомственной охране Министерства транспорта Российской Федерации, утвержденного постановлением Правительства Российской Федерации от 11 октября 2001 г. № 743, п р и к а з ы в а ю:

1. Утвердить образцы форменной одежды работников федерального государственного унитарного предприятия «Управление ведомственной охраны Министерства транспорта Российской Федерации» согласно приложению № 1 к настоящему приказу.

2. Установить:

нормы обеспечения вещевым довольствием и форменной одеждой работников федерального государственного унитарного предприятия «Управление ведомственной охраны Министерства транспорта Российской Федерации» согласно приложению № 2 к настоящему приказу;

нормы обеспечения снаряжением работников федерального государственного унитарного предприятия «Управление ведомственной охраны Министерства транспорта Российской Федерации» согласно приложению № 3 к настоящему приказу.

3. Признать утратившими силу приказы Министерства транспорта Российской Федерации:

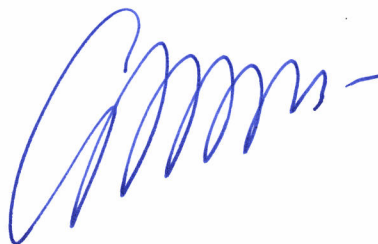
от 15 октября 2008 г. № 169 «Об утверждении норм обеспечения форменной и специальной постовой одеждой, обувью и снаряжением работников

федерального государственного унитарного предприятия «Управление ведомственной охраны Министерства транспорта Российской Федерации» (зарегистрирован Министерством юстиции Российской Федерации 12 ноября 2008 г., регистрационный № 12615);

от 27 февраля 2012 г. № 52 «О внесении изменений в приложения к приказу Министерства транспорта Российской Федерации от 15 октября 2008 г. № 169» (зарегистрирован Министерством юстиции Российской Федерации 28 марта 2012 г., регистрационный № 23643);

от 18 апреля 2016 г. № 105 «О внесении изменений в Нормы обеспечения форменной одеждой и специальной постовой одеждой, обувью и снаряжением работников федерального государственного унитарного предприятия «Управление ведомственной охраны Министерства транспорта Российской Федерации», утвержденные приказом Министерства транспорта Российской Федерации от 15 октября 2008 г. № 169» (зарегистрирован Министерством юстиции Российской Федерации 18 мая 2016 г., регистрационный № 42132).

Министр



Р.В. Старовойт

**Образцы форменной одежды работников федерального государственного
унитарного предприятия «Управление ведомственной охраны Министерства
транспорта Российской Федерации»**

I. Предметы форменной одежды для мужчин

1. Костюм мужской (пиджак, брюки) (рисунок 1) для высшего состава федерального государственного унитарного предприятия «Управление ведомственной охраны Министерства транспорта Российской Федерации» (далее – организация) изготавливается из шерстяной или полушерстяной ткани черного цвета, пиджак летний – из шерстяной или полушерстяной ткани белого цвета. Для старшего, среднего и младшего состава организации – из полушерстяной ткани черного цвета.

Пиджак полуприлегающего силуэта на подкладке черного цвета, летний пиджак – белого цвета, до низа. На подкладке полочек – внутренние карманы.

Для высшего состава организации пиджак двубортный, со смещенной бортовой застежкой, с шестью форменными пуговицами, расположенными в два ряда. Для старшего, среднего и младшего состава организации – с центральной бортовой застежкой и четырьмя форменными пуговицами.

На правой стороне груди пиджака располагается вышитая малая эмблема Министерства транспорта Российской Федерации (далее – малая эмблема Министерства) золотистого цвета размером 7 см х 2,7 см. Для высшего состава организации малая эмблема Министерства вышита канителью.

Воротник и лацканы отложные. На воротнике высшего состава организации шитье в виде лавровых листьев золотистого цвета, по краю – кант василькового цвета.

Рукава пиджака высшего состава организации с обшлагом шириной 8 см, по верху обшлага – кант василькового цвета.

На пиджаке носят наплечные накладки, соответствующие должности работника организации. На левом рукаве пиджака – нарукавный знак принадлежности работника к организации (далее – нарукавный знак).

Брюки прямые. В боковых швах брюк высшего состава организации на расстоянии 0,5 см от канта по обеим сторонам нашиваются лампасы василькового цвета шириной 2,5 см.



Для высшего состава
организации



Для высшего состава
организации



Для старшего, среднего
и младшего состава
организации

Рисунок 1. Костюм мужской (пиджак, брюки)

2. Костюм мужской (куртка, брюки) (рисунок 2) для высшего состава организации изготавливается из шерстяной или полушерстяной ткани черного цвета с застежкой на молнию. Для старшего, среднего и младшего состава организации – из полушерстяной ткани черного цвета, с центральной внутренней бортовой застежкой.

Куртка с отложным воротником, с эластичной тесьмой в области боковых швов на поясе. Полочки и спинка куртки – на подкладке черного цвета. На полочках – карманы с клапанами, застегивающиеся на форменные пуговицы, и боковые долевые прорезные карманы, застегивающиеся на молнию. На правой стороне груди над клапаном кармана – вышитая малая эмблема Министерства золотистого цвета размером 7 см х 2,7 см. Для высшего состава организации малая эмблема организации вышита канителью.

Рукава втачные с манжетами, в области плечевых швов – шлевки для крепления наплечных накладок, соответствующих должности работника организации.

На левом рукаве – нарукавный знак.

Брюки прямые. В боковых швах брюк для высшего состава организации на расстоянии 0,5 см от канта по обеим сторонам нашиваются лампасы василькового цвета шириной 2,5 см.



Для высшего состава
организации

Для старшего, среднего и
младшего состава
организации

Рисунок 2. Костюм мужской (куртка, брюки)

3. Рубашка с длинными рукавами (рисунок 3) белого или серо-голубого цвета состоит из полочки, спинки, воротника и рукавов. Полочки с застежкой на пуговицы, с верхними накладными карманами и клапанами, застегивающимися на пуговицы. Спинка с кокеткой. Рубашка с поясом, в области боковых швов стянутым эластичными лентами. Воротник отложной. Рукава втачные с манжетами и шлицами, застегивающимися на пуговицы.

В области плечевых швов – шлевки для крепления наплечных накладок, соответствующих должности работника организации.



Рисунок 3. Рубашка с длинными рукавами

4. Рубашка с короткими рукавами (рисунок 4) белого или серо-голубого цвета состоит из полочки, спинки, воротника и рукавов. Полочки с застежкой на пуговицы, с верхними накладными карманами и клапанами, застегивающимися на пуговицы. Спинка с кокеткой. Рубашка с поясом, в области боковых швов стянутым эластичными лентами. Воротник отложной. Рукава втачные короткие, с планками.

В области плечевых швов – шлевки для крепления наплечных накладок, соответствующих должности работника организации.

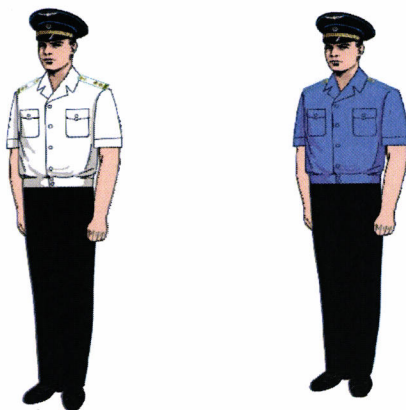


Рисунок 4. Рубашка с короткими рукавами

5. Костюм мужской зимний (куртка, полукомбинезон) (рисунок 5) изготавливается из ткани черного цвета.

Куртка с центральной внутренней бортовой застежкой на молнию, скрытой клапаном на кнопках, с верхними объемными карманами и боковыми прорезными карманами. В верхней части спинки по линии горловины притачан капюшон. По талии и низу куртка стянута эластичными лентами. Съемный утеплитель куртки состоит из полочек, спинки, воротника из искусственного меха черного цвета. Рукава втачные на эластичной ленте по краю. На правой стороне груди над клапаном кармана – вышитая малая эмблема Министерства золотистого цвета размером 7 см x 2,7 см.

На плечах шлевки – для крепления наплечных накладок, соответствующих должности работника организации. На левом рукаве – нарукавный знак.

Полукомбинезон прямого покроя черного цвета с внутренним утеплителем и ветрозащитной прокладкой. Полукомбинезон на подкладке черного цвета. В области линии талии на полукомбинезон настроены пять широких шлевок: две – на передних половинках, три – на задних половинках.

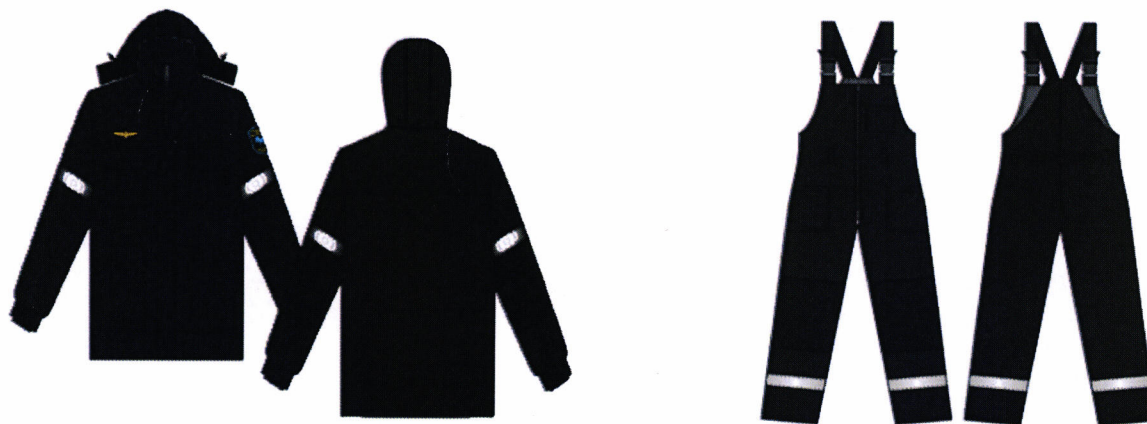


Рисунок 5. Костюм мужской зимний (куртка, полукомбинезон)

6. Куртка утепленная песочного цвета (куртка, утепленный жилет) (рисунок 6) прямого силуэта, с пристегивающимся меховым воротником и пристегивающимся утепленным капюшоном, с центральной бортовой застежкой на двухзамковую тесьму-молнию, входящую в воротник-стойку, закрытую

утепленным ветрозащитным клапаном. Подкладка куртки утепленная. Воротник отложной меховой, пристегивающийся к нижнему воротнику куртки. На кокетках полочек настроена светоотражающая полоса. На левую полочку настроен нагрудный накладной объемный карман для рации с хлястиком, с потайной застежкой на контактную ленту. Посередине ширины кармана для рации настроена планка с оставленным отверстием для крепления жетона работника организации (далее – жетон). На правую полочку настроен нагрудный накладной карман с фигурным клапаном. На правой стороне груди над клапаном кармана правой полочки настроена петельная часть контактной ленты размером 12,5 см x 2,5 см для крепления нашивки малой эмблемы Министерства песочного цвета, окантовка шириной 0,3 см. Над клапаном кармана располагается нашивка малой эмблемы Министерства. Ширина куртки по низу регулируется шнуром с фиксаторами (у боковых швов). Спинка цельнокроеная. На спинку куртки настроена петельная часть контактной ленты для крепления нашивки «УВО Минтранса России». На полочки настроены боковые накладные карманы с фигурными клапанами. В области линии талии на куртку настроены пять широких шлевок: две – со стороны полочек, три – со стороны спинки.

Рукава втачные двухшовные. На плечах шлевки для крепления наплечных накладок, соответствующих должности работника организации. На левом рукаве – нарукавный знак.

Пристегивающийся жилет куртки – утепленный, прямого силуэта, с центральной бортовой застежкой на тесьму-молнию (с перекидным замком), с V-образным вырезом горловины. На полочки настроены нагрудные накладные карманы с фигурными клапанами.

В области плечевых швов жилета втачаны широкие шлевки, застегивающиеся на контактную ленту, для крепления наплечных накладок, соответствующих должности работника организации. На спинку жилета настроена петельная часть контактной ленты размером 26 см x 6 см для крепления нашивки «УВО Минтранса России».

Жилет пристегивают к утепленной подкладке куртки.

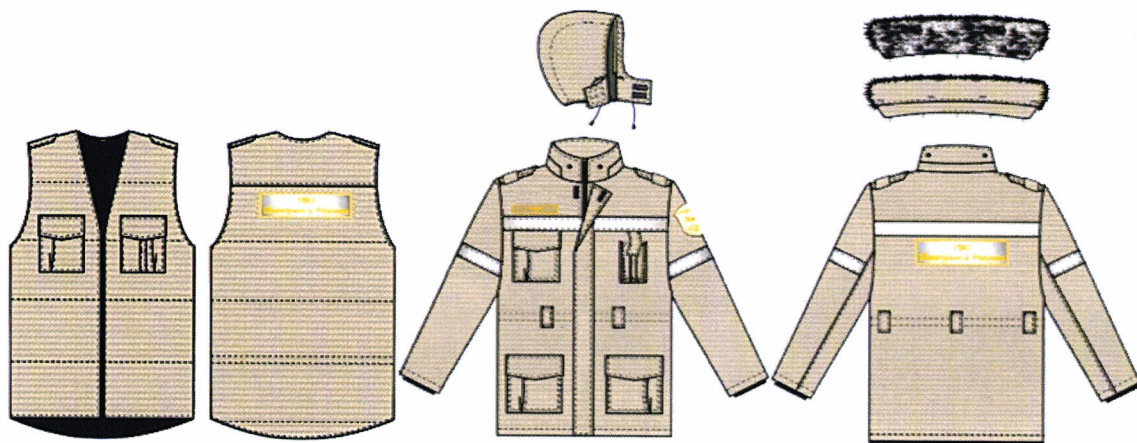


Рисунок 6. Куртка утепленная песочного цвета

7. Костюм мужской (куртка, брюки) (рисунок 7) изготавливается из смесовой

ткани черного цвета.

Куртка с центральной внутренней бортовой застежкой. Полочки с застежкой на форменные пуговицы (для высшего и старшего состава организации – с застежкой на молнию), с верхними накладными карманами с клапанами, застегивающимися на две форменные пуговицы, и боковыми долевыми прорезными карманами (для высшего и старшего состава организации – застегивающимися на молнию). На правой стороне груди над клапаном кармана – вышитая малая эмблема Министерства золотистого цвета размером 7 см х 2,7 см. Воротник отложной. Куртка с поясом, в области боковых швов для высшего и старшего состава организации – стянута эластичными лентами. На подкладке левой полочки – накладной карман.

Рукава одношовные с притачными манжетами с разрезами. В области плечевых швов – шлевки для крепления наплечных накладок, соответствующих должности работника организации. На левом рукаве – нарукавный знак.

Брюки прямого покроя из смесовой ткани черного цвета. Передние половинки брюк – с боковыми карманами. Пояс с боковыми хлястиками, застегивающимися на пуговицы, и шлевками для ремня. В боковых швах брюк для высшего состава организации на расстоянии 0,5 см от канта по обеим сторонам нашиваются лампасы василькового цвета шириной 2,5 см.



Для высшего состава организации



Для старшего состава организации



Для среднего и младшего состава организации

Рисунок 7. Костюм мужской (куртка, брюки)

8. Костюм мужской летний (куртка, брюки) песочного цвета (рисунок 8) из полиэфирахлопковой ткани (рип-стоп).

Куртка прямого силуэта, с притачным поясом, с центральной бортовой потайной застежкой на пять-шесть обметанных петель и пуговиц (верхняя и нижняя петли – сквозные). Боковые части пояса стянуты эластичной лентой. На полочках настроены нагрудные накладные карманы, закрытые клапанами.

Клапаны карманов с потайной застежкой на контактную ленту. На клапаны накладных карманов с лицевой стороны настроена петельная часть контактной ленты размером 12,5 x 2,5 см для крепления нашивок песочного цвета размером 12 x 2,5 см, окантовка шириной 0,3 см. На клапане левого кармана располагается нашивка «УВО Минтранса России», на клапане правого кармана нашивка – малая эмблема Министерства.

На левый накладной карман (посередине ширины) настроена планка с оставленным отверстием для крепления жетона.

Рукава длинные втачные, двухшовные. В верхней части левого рукава настроена петельная часть контактной ленты фигурной формы для крепления нарукавного знака.

С изнаночной стороны на рукава настроены хлястики, застегивающиеся на обметанную петлю и пуговицу (для фиксации длины рукава в подвернутом состоянии).

Воротник отложной. По центру горловины спинки – петля-вешалка.

В области плечевых швов, в швы втачивания рукавов в проймы, втачаны шлевки, застегивающиеся на потайную контактную ленту, для крепления наплечных накладок, соответствующих должности работника.

Брюки с притачным поясом, с застежкой в среднем шве передних половинок на три обметанные петли и пуговицы и одну обметанную петлю и пуговицу на поясе. На пояс настроены пять шлевок: две – со стороны передних половинок, три – со стороны задних половинок. Брюки выполнены с ластовицей по всей длине шагового шва. Передние и задние половинки цельнокроеные. По боковым швам брюк настроены накладные объемные (с одной стороны) карманы, закрытые клапанами. Клапаны карманов – с застежкой на потайную контактную ленту (2 штуки). Объем карманов выполнен со стороны задних половинок.

В подгиб среза низа брюк (у шва притачивания ластовицы к передним половинкам) втачаны штрипки длиной 35 см с двумя петлями. Свободные концы штрипок застегиваются на пуговицы, пришитые к боковым и шаговым швам с внутренней стороны брюк.

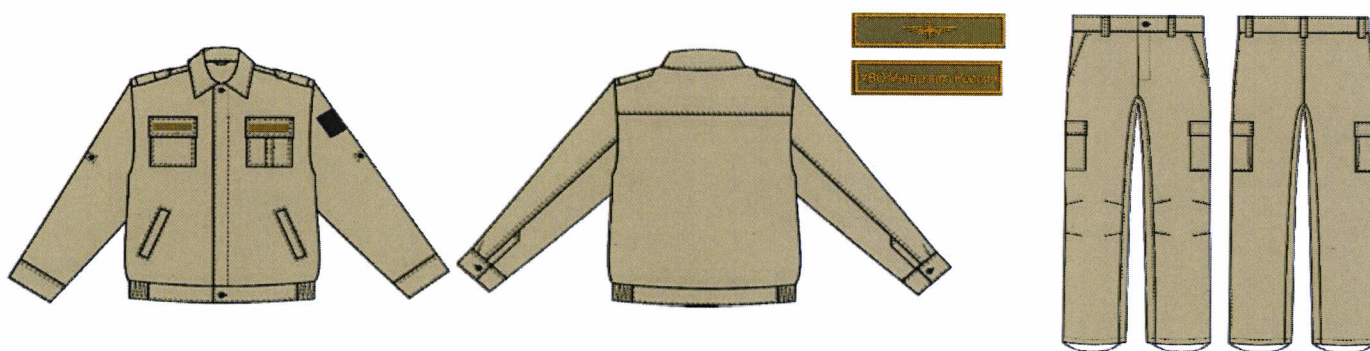


Рисунок 8. Костюм мужской летний (куртка, брюки) песочного цвета

9. Плащ мужской демисезонный (рисунок 9) для высшего и старшего состава организации черного цвета с центральной бортовой застежкой состоит из полочек,

спинки, воротника, рукавов, пояса, съемных утеплителя и капюшона.

Полочки с застежкой на четыре форменные пуговицы, с кокетками и боковыми долевыми прорезными карманами с листочками. Спинка с кокеткой, со шлицей внизу. Воротник отложной. Рукава втачные. В области плечевых швов рукавов – шлевки для крепления наплечных накладок, соответствующих должности работника организации. В боковых швах плаща, на уровне талии, расположены шлевки для пояса. Пояс съемный с пряжкой.

Подкладка плаща черного цвета. На подкладке левой полочки – внутренний карман. Съемный утеплитель пристегивается на пуговицы и состоит из полочек и спинки. Наплечные накладки съемные. На внешней стороне левого рукава – нарукавный знак.



Рисунок 9. Плащ мужской демисезонный

10. Галстук вышитый (регат) (рисунок 10) черного цвета, с вышитой большой эмблемой Министерства транспорта Российской Федерации (далее – большая эмблема Министерства), состоит из основной части в виде вытянутой трапеции, заканчивающейся острым углом, и постоянного узла с затяжкой для крепления галстука под воротник рубашки или ленты эластичной с металлической фурнитурой (для высшего состава – галстук вышитый (самовяз) с вышитой большой эмблемой Министерства). Расстояние от нижнего края галстука до центра большой эмблемы Министерства – 35 см.



Рисунок 10. Галстук вышитый (регат)

11. Куртка зимняя (рисунок 11) для высшего, старшего и среднего состава – черного цвета с центральной внутренней бортовой застежкой, состоит из полочек, спинки, воротника, рукавов. Полочки с застежкой на молнию и клапанами на кнопки, с верхними накладными карманами с клапанами и боковыми прорезными карманами с листочками, застегивающимися на кнопку. На правой стороне груди над клапаном кармана – вышитая малая эмблема Министерства золотистого цвета размером 7 см х 2,7 см. Рукава втачные на эластичной ленте по краю. К горловине куртки на молнию крепится капюшон.

В области плечевых швов рукавов – шлевки для крепления наплечных накладок, соответствующих должности работника организации.

В верхней части левого рукава – нарукавный знак.



Рисунок 11. Куртка зимняя

12. Костюм (куртка, полукомбинезон) мужской зимний (рисунок 12) (для высокогорных районов, районов Крайнего Севера и приравненных к ним местностей) изготавливается из ткани черного цвета.

Куртка удлиненная по талии со светоотражающей полосой и центральной внутренней бортовой застежкой состоит из полочек с застежкой на молнию и клапанами на кнопках, с верхними объемными и боковыми прорезными карманами. В верхней части спинки по линии горловины притачан капюшон. В области линии талии на куртку настроены три широких шлевки: две - со стороны полочек, одна – со стороны спинки.

Съемный утеплитель куртки состоит из полочек, спинки, воротника из искусственного меха черного цвета. Рукава втачные на эластичной ленте по краю.

В области плечевых швов рукавов – шлевки для крепления наплечных накладок, соответствующих должности работника организации.

В верхней части левого рукава – нарукавный знак.

Полукомбинезон прямого покроя черного цвета с внутренним утеплителем и ветрозащитной прокладкой. В области линии талии на полукомбинезон настроены пять широких шлевок: две - на передних половинках, три – на задних половинках. Полукомбинезон на подкладке черного цвета.

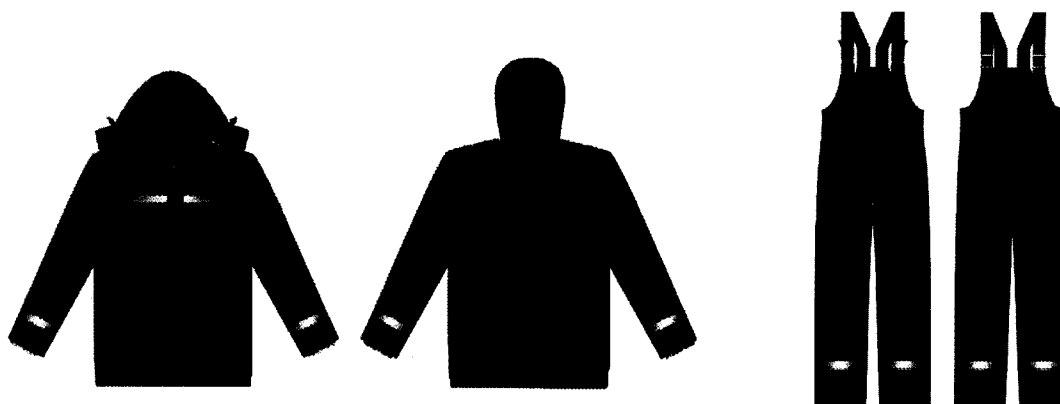


Рисунок 12. Костюм (куртка, полукомбинезон) мужской зимний

13. Костюм мужской (куртка, брюки) из смесовой ткани черного цвета (рисунок 13).

Куртка прямого силуэта с воротником «поло» в рамку и тесьмой-молнией. Полочка с двойными притачными кокетками. На полочку настроены нагрудные накладные карманы с фигурными клапанами. По нижнему краю карманов куртки заложена односторонняя асимметричная складка, направленная к проймам. Клапаны накладных карманов куртки – с потайной застежкой на контактную ленту. На правой стороне груди над клапаном кармана – вышитая малая эмблема Министерства золотистого цвета размером 7 см х 2,7 см. Спинка с двойной притачной кокеткой. На спинке по шву притачивания кокетки к спинке заложены две складки. Воротник отложной. Рукава втачные, двухшовные, с манжетами, застегивающимися на контактную ленту. По швам притачивания манжет к рукавам заложено по две складки.

В области плечевых швов рукавов – шлевки для крепления наплечных накладок, соответствующих должности работника организации.

В верхней части левого рукава – нарукавный знак.

Брюки прямые с притачным поясом, застегивающимся на одну обметанную петлю и пуговицу, с центральной застежкой в среднем шве передних половинок на тесьму-молнию. На поясе над передними и задними вытачками – шлевки для ремня.



Рисунок 13. Костюм мужской (куртка, брюки) из смесовой ткани черного цвета

14. Костюм мужской (куртка, брюки) из смесовой ткани, рисунок «Волжский мираж» (рисунок 14).

Куртка прямого силуэта с воротником «поло» в рамку и тесьмой-молнией. Полочка с двойными притачными кокетками. На полочку настроены нагрудные накладные карманы с фигурными клапанами. По нижнему краю карманов куртки заложена односторонняя асимметричная складка, направленная к проймам. Клапаны накладных карманов куртки – с потайной застежкой на контактную ленту. На правой стороне груди над клапаном кармана – вышитая малая эмблема Министерства темно-синего цвета размером 7 см х 2,7 см. Спинка с двойной притачной кокеткой. Воротник отложной. Рукава втачные, двухшовные, с манжетами, застегивающимися на контактную ленту.

В области плечевых швов рукавов – шлевки для крепления наплечных

накладок, соответствующих должности работника организации.

В верхней части левого рукава – нарукавный знак.

Брюки прямые с притачным поясом, с застежкой в среднем шве передних половинок на три обметанные петли и пуговицы и одну обметанную петлю и пуговицу на поясе и шлевками для ремня. В отрезной части передних половинок брюк обработаны боковые карманы. На передние половинки в области колен настрочены усилительные накладки (наколенники). В области боковых швов на брюки настрочены накладные объемные карманы с клапанами. Клапаны карманов – с потайной застежкой на контактную ленту.



Рисунок 14. Костюм мужской (куртка, брюки) из смесовой ткани, рисунок «Волжский мираж»

15. Костюм мужской утепленный (куртка, утепленный жилет, полукOMBинезон) с рисунком «Волжский мираж» (рисунок 15).

Куртка прямого силуэта с пристегивающимся меховым воротником и утепленным капюшоном. Ветрозащитный клапан куртки – с потайной застежкой на четыре контактные ленты. На левую полочку настрочен нагрудный накладной объемный карман для радиации с хлястиком с потайной застежкой на контактную ленту. На правую полочку настрочен нагрудный накладной карман с фигурным клапаном. На полочки настрочены боковые накладные карманы с фигурными клапанами. Клапаны правого нагрудного и боковых накладных карманов куртки – с потайной застежкой на контактную ленту. На правой стороне груди над клапаном кармана – вышитая малая эмблема Министерства темно-синего цвета. Ширина куртки в области линии талии регулируется шнуром с фиксаторами и наконечниками. Ширина куртки по низу регулируется шнуром-фиксатором (у боковых швов). Воротник отложной. Меховой воротник пристегивается к нижнему воротнику куртки на четыре пуговицы. Рукава втачные, двухшовные.

В области плечевых швов рукавов – шлевки для крепления наплечных накладок, соответствующих должности работника организации.

В верхней части левого рукава крепится нарукавный знак.

В области линии талии на куртку настрочены пять широких шлевок: две – со стороны полочек, три – со стороны спинки.

Утепленный жилет пристегивается к куртке. Утепленный жилет прямого силуэта, с центральной бортовой застежкой на тесьму-молнию, с V-образным вырезом горловины. На левую полочку настрочен нагрудный накладной карман под

рацию. Спинка цельнокроеная, удлиненная (относительно полочек), с фигурной линией низа.

В области плечевых швов втачаны широкие шлевки, застегивающиеся на контактную ленту, для крепления наплечных накладок, соответствующих должности работника организации.

Полукомбинезон с притачной утепляющей подкладкой, с центральной бортовой застежкой на тесьму-молнию (тесьма-молния закрыта). Полукомбинезон с притачным лифом и спинкой. В области линии талии на полукомбинезон настрочены шесть широких шлевок: две – на передних половинках, четыре – на задних половинках. На правой половинке полукомбинезона обработан прорезной карман, застегивающийся на тесьму-молнию.

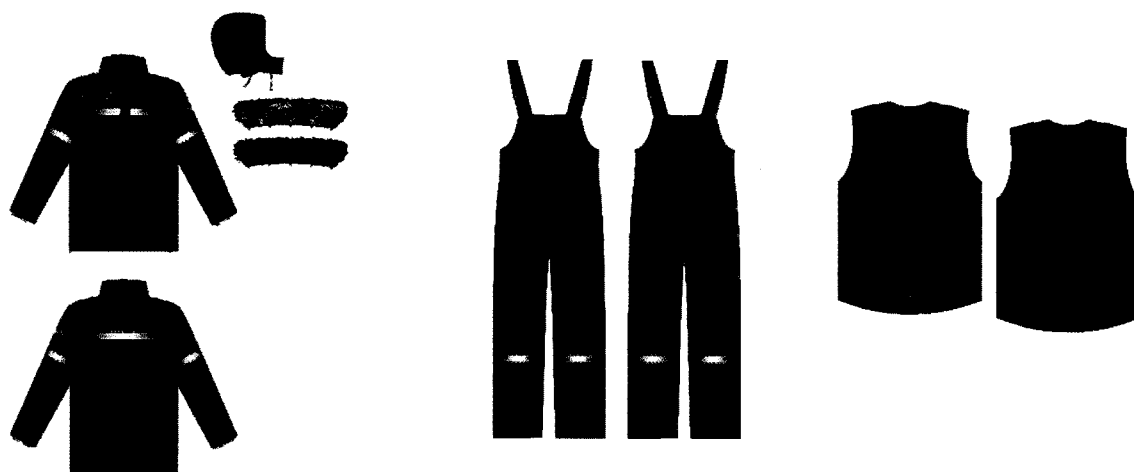


Рисунок 15. Костюм мужской утепленный (куртка, утепленный жилет, полукомбинезон) с рисунком «Волжский мираж»

16. Фуражка шерстяная черного цвета (рисунок 16) состоит из донышка, тульи (стенок), околыша, козырька. Внутри фуражки – подкладка черного цвета. Тулья низкая, мягкая. На тулье размещается надкокардная малая эмблема Министерства золотистого цвета размером 6,5 см x 2 см.

Околыш черного цвета с круглой розеткой с серебристой зубчатой окантовкой и чередующимися concentрическими окружностями синего и красного цветов (далее – кокарда). Диаметр кокарды – 3 см. По сторонам кокарды на фуражке высшего состава организации вышиваются дубовые листья золотистого цвета, для старшего, среднего и младшего состава организации шитье отсутствует.

На околыш на две форменные пуговицы золотистого цвета диаметром 1,4 см пристегивается плетеный шнур золотистого цвета.

Фуражка летняя (рисунок 16) такая же, как и фуражка шерстяная черного цвета, только донышко и тулья (стенки) – из белого материала.



Шерстяная черного цвета – для высшего состава организации



Шерстяная черного цвета – для старшего, среднего и младшего состава организации



Летняя – для высшего состава организации

Рисунок 16. Фуражки

17. Шапка меховая необлагороженная (рисунок 17) состоит из верха, козырька и назатыльника с наушниками.

Козырек и назатыльник с наушниками – из овчины меховой необработанной. Верх, подкладка и назатыльник с наушниками – из сукна черного цвета. К концам наушников пришита тесьма для их завязывания. Внутри шапки – подкладка черного цвета, детали шапки с утеплителем. Спереди, по центру, размещается кокарда.



Рисунок 17. Шапка меховая необлагороженная

18. Шапка-ушанка с рисунком «Волжский мираж» (рисунок 18) состоит из верха, козырька и назатыльника с наушниками.

Козырек и назатыльник с наушниками – из овчины меховой обработанной черного цвета. Верх – из ткани камуфлированной расцветки с рисунком «Волжский мираж», подкладка – из сукна черного цвета. К концам наушников пришита тесьма для их завязывания. Внутри шапки – подкладка черного цвета, детали шапки – с утеплителем.

На шапке-ушанке высшего состава организации вышита темно-синего цвета кокарда, обрамленная дубовыми ветками синего цвета. Для старшего среднего и младшего состава организации – кокарда, в центре которой круг красного цвета в обрамлении желтого цвета, последующая широкая полоса синего цвета – в обрамлении желтого цвета, далее полоса темно-синего цвета с зубчатыми краями.



Для высшего состава организации



Для старшего, среднего и младшего состава организации

Рисунок 18. Шапка-ушанка с рисунком «Волжский мираж»

19. Шапка меховая облагороженная (рисунок 19) состоит из верха, козырька и назатыльника с наушниками.

Козырек и назатыльник с наушниками – черного цвета, из овчины меховой. Верх – из кожи (сукна) черного цвета.

К концам наушников пришта тесьма для их завязывания. Внутри шапки – подкладка черного цвета, детали шапки – с утеплителем. Спереди, по центру, размещается кокарда.



Рисунок 19. Шапка меховая облагороженная

20. Шапка каракулевая комбинированная (рисунок 20) черного цвета для высшего состава состоит из верха, козырька и назатыльника.

Козырек лакированный сборный, назатыльник – из каракуля. Верх кожаный черного цвета. Внутри шапки – подкладка черного цвета, детали шапки – с утеплителем. Спереди над козырьком, по центру, размещаются лакированный ремешок и кокарда, обрамленная лавровым венком золотистого цвета.



Рисунок 20. Шапка каракулевая комбинированная

21. Ботинки с высокими берцами (летние, зимние) (рисунок 21) хромовые или юфтевые черного цвета состоят из союзок, берец, глухих клапанов, задних наружных ремней и низа (подошв и каблуков).

В передней части берец – полукольца для шнурков (блочки). На глухом клапане – мягкая уплотняющая прокладка. Наверху берец – мягкий бортик. Носки жесткие. Внутри ботинок – подкладка из кожи (ботинки с высокими берцами

летние) или искусственного меха (ботинки с высокими берцами зимние). С внутренней стороны берца ботинки могут иметь застежку-молнию.



Рисунок 21. Ботинки с высокими берцами

22. Полуботинки хромовые (рисунок 22) черного цвета состоят из союзок, берца и низа (подошв и каблуков). В передней части – полукольца для шнурков (для высшего состава организации на боковых сторонах берца – резинки черного цвета). Носки жесткие, внутри полуботинок – подкладка из кожи.



Рисунок 22. Полуботинки хромовые

II. Предметы форменной одежды для женщин

23. Костюм женский (пиджак, юбка) (рисунок 23) для высшего состава организации изготавливается из шерстяной или полушерстяной ткани черного цвета, пиджак летний – из шерстяной или полушерстяной ткани белого цвета. Для старшего и младшего состава организации – из полушерстяной ткани черного цвета.

Пиджак полуприлегающего силуэта на подкладке – черного цвета, летний пиджак – белого цвета. На подкладке полочек – внутренние карманы.

Для высшего состава организации пиджак двубортный, со смещенной бортовой застежкой, с шестью форменными пуговицами, расположенными в два ряда. Для старшего, среднего и младшего состава организации – с центральной бортовой застежкой и четырьмя форменными пуговицами.

На правой стороне груди пиджака располагается вышитая малая эмблема Министерства золотистого цвета размером 7 см x 2,7 см. Для высшего состава организации малая эмблема Министерства вышита канителью.

Воротник и лацканы отложные. На воротнике высшего состава организации шитье золотистого цвета в виде лавровых листьев. По краю – кант василькового цвета.

Рукава пиджака высшего состава организации с обшлагом шириной 8 см, по верху обшлага – кант василькового цвета.

На пиджаке носят наплечные накладки, соответствующие должности

работника организации. На левом рукаве пиджака – нарукавный знак.

Юбка полушерстяная черного цвета прямого покроя состоит из переднего и заднего полотнищ и притачного пояса. Заднее полотнище – с застежкой-молнией вверху и пуговицей. На поясе над передними и задними вытачками – шлевки для ремня.



Для высшего
состава
организации



Для высшего состава
организации



Для старшего, среднего и
младшего состава
организации

Рисунок 23. Костюм женский (пиджак, юбка)

24. Костюм женский (куртка, юбка, брюки) (рисунок 24) изготавливается из полушерстяной ткани черного цвета.

Куртка с центральной бортовой застежкой состоит из полочек, спинки, воротника и рукавов. Полочки с застежкой на молнию, с кокеткой и боковыми прорезными карманами (для высшего состава организации – с застегивающимися на молнию). Карманы с клапанами, застегивающимися на две форменные пуговицы. На правой стороне груди над клапаном кармана – вышитая малая эмблема Министерства золотистого цвета размером 7 см х 2,7 см. Для высшего состава организации малая эмблема организации вышита канителью. Спинка с кокеткой. Куртка с поясом, в области боковых швов стянутым эластичными лентами. Воротник отложной. Полочки и спинка на подкладке черного цвета. Рукава втачные, с манжетами, застегивающимися на две форменные пуговицы.

В области плечевых швов – шлевки для крепления наплечных накладок, соответствующих должности работника организации. В верхней части левого рукава крепится нарукавный знак.

Брюки полушерстяные черного цвета прямого покроя состоят из передних и задних половинок и пояса. Пояс в области боковых швов стянут эластичными лентами и имеет шлевки для ремня. В боковых швах брюк высшего состава организации на расстоянии 0,5 см от канта по обеим сторонам нашиваются лампасы василькового цвета шириной 2,5 см.

Юбка из смесовой ткани черного цвета прямого покроя состоит из переднего и заднего полотнища и притачного пояса. Заднее полотнище с застежкой-молнией вверху и пуговицей. На поясе над передними и задними вытачками – шлевки для ремня.

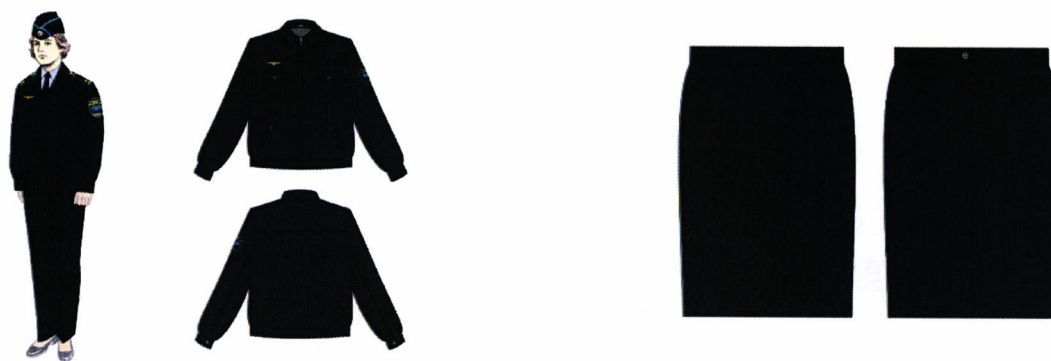


Рисунок 24. Костюм женский (куртка, юбка (брюки))

25. Рубашка с короткими рукавами (рисунок 25) белого или серо-голубого цвета состоит из полочек, спинки, воротника и рукавов. Полочки с застежкой на пуговицы, с верхними накладными карманами и клапанами, застегивающимися на пуговицы. Спинка с кокеткой. Рубашка с поясом, в области боковых швов стянутым эластичными лентами. Воротник отложной. Рукава втачные короткие, с планками.

В области плечевых швов – шлевки для крепления наплечных накладок, соответствующих должности работника организации.

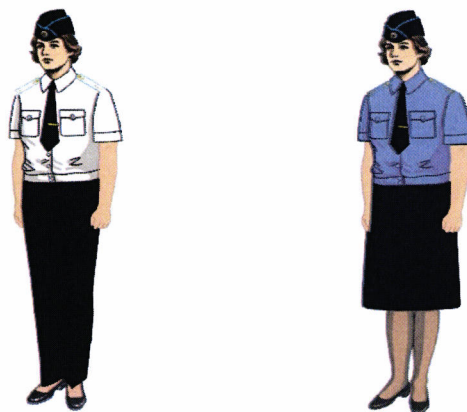


Рисунок 25. Рубашка с короткими рукавами

26. Рубашка с длинными рукавами (рисунок 26) белого или серо-голубого цвета состоит из полочек, спинки, воротника и рукавов. Полочки с застежкой на пуговицы, с верхними накладными карманами и клапанами, застегивающимися на пуговицы. Спинка с кокеткой. Рубашка с поясом, в области боковых швов стянутым эластичными лентами. Воротник отложной. Рукава втачные с манжетами и шлицами, застегивающимися на пуговицы.

В области плечевых швов – шлевки для крепления наплечных накладок, соответствующих должности работника организации.



Рисунок 26. Рубашка с длинными рукавами

27. Костюм женский (куртка, брюки, юбка) из смесовой ткани черного цвета (рисунок 27).

Куртка прямого силуэта с отложным воротником «поло» в рамку и тесьмой-молнией. Полочка с двойными притачными кокетками. На полочку настроены нагрудные накладные карманы с фигурными клапанами. Клапаны накладных карманов куртки – с потайной застежкой на контактную ленту. На правой стороне груди над клапаном кармана располагается вышитая малая эмблема Министерства золотистого цвета размером 7 см х 2,7 см. Для высшего состава организации малая эмблема Министерства вышита канителью. Рукава втачные двухшовные, с манжетами, застегивающимися на контактную ленту.

В области плечевых швов – шлевки для крепления наплечных накладок, соответствующих должности работника организации. В верхней части левого рукава крепится нарукавный знак.

Брюки прямые с притачным поясом, застегивающимся на одну обметанную петлю и пуговицу, с центральной застежкой в среднем шве передних половинок на тесьму-молнию. На поясе над передними и задними вытачками – шлевки для ремня.

Юбка прямого силуэта с притачным поясом, застегивающимся на обметанную петлю и пуговицу. В области боковых швов пояс юбки стянут эластичной лентой. В отрезной части переднего полотнища юбки обработаны боковые карманы. На поясе над передними и задними вытачками – шлевки для ремня.

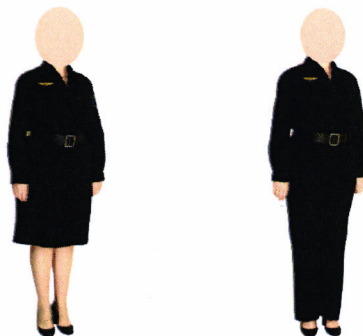


Рисунок 27. Костюм женский (куртка, брюки, юбка)
из смесовой ткани черного цвета

28. Костюм женский (куртка, брюки, юбка) из смесовой ткани с рисунком «Волжский мираж» (рисунок 28).

Куртка прямого силуэта с воротником «поло» в рамку и тесьмой-молнией. Полочка с двойными притачными кокетками. На полочку настроены нагрудные накладные карманы с фигурными клапанами. Клапаны накладных карманов куртки – с потайной застежкой на контактную ленту. На правой стороне груди над клапаном кармана вышитая малая эмблема Министерства темно-синего цвета размером 7 см х 2,7 см. Рукава втачные двухшовные, с манжетами, застегивающимися на контактную ленту.

В области плечевых швов – шлевки для крепления наплечных накладок, соответствующих должности работника организации. В верхней части левого рукава крепится нарукавный знак.

Брюки прямые с притачным поясом, застегивающимся на одну обметанную петлю и пуговицу, с центральной застежкой в среднем шве передних половинок на тесьму-молнию. В области боковых швов пояс стянут эластичной лентой. В отрезной части передних половинок обработаны боковые карманы. На поясе над передними и задними вытачками – шлевки для ремня.

Юбка прямого силуэта с притачным поясом, застегивающимся на уровне среднего шва заднего полотнища на обметанную петлю и пуговицу. В области боковых швов пояс юбки стянут эластичной лентой. В отрезной части переднего полотнища юбки обработаны боковые карманы. На поясе над передними и задними вытачками – шлевки для ремня.



Рисунок 28. Костюм женский (куртка, брюки, юбка) из смесовой ткани с рисунком «Волжский мираж»

29. Шапка-кубанка (рисунок 29) из натурального каракуля черного цвета (для высшего состава). Внутри шапки-кубанки – подклад черного цвета. Спереди крепится кокарда.



Рисунок 29. Шапка-кубанка

30. Пилотка (рисунок 30) из полушерстяной или смесовой ткани черного цвета, с перехлестывающимся на левую сторону кантом василькового цвета. На пилотке спереди располагается кокарда.



Рисунок 30. Пилотка

31. Галстук-бант (рисунок 31) черного цвета состоит из банта в виде наложенных друг на друга полосок, расходящихся внизу под углом 45 градусов, и застежки для пристегивания галстука-банта под воротником рубашки.



Рисунок 31. Галстук-бант

32. Сапоги женские зимние кожаные (рисунок 32) черного цвета состоят из передов, голенищ и низа (подошв и каблуков). Высота каблука не должна превышать 4 см. Внутри сапог – подкладка из искусственного меха (для высшего и старшего состава организации – из натурального меха). С внутренней стороны голенищ – застежка-молния. Носки жесткие.



Рисунок 32. Сапоги женские зимние кожаные

33. Туфли женские (рисунок 33) черного цвета состоят из верха и низа (подошв и каблуков). Высота каблука не должна превышать 4 см. Внутри туфель – подкладка из кожи или ткани. Носки жесткие.



Рисунок 33. Туфли женские

III. Общие предметы форменной одежды

34. Бейсболка (рисунок 34) изготавливается из ткани черного цвета. Спереди над козырьком в два ряда полукругом расположена надпись золотистого цвета «Ведомственная охрана Минтранса России», внутри надписи – изображение малой эмблемы Министерства золотистого цвета.

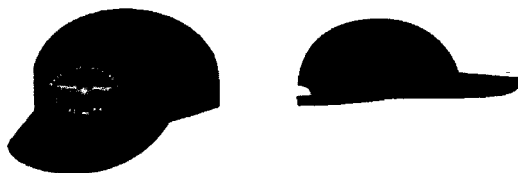


Рисунок 34. Бейсболка

35. Шапка вязаная (рисунок 35) полушерстяная, плотной вязки черного цвета.



Рисунок 35. Шапка вязаная

36. Ремень поясной кожаный (рисунок 36) черного цвета из натуральной кожи.



Рисунок 36. Ремень поясной кожаный

37. Перчатки (рисунок 37) полушерстяные черного цвета двойной вязки.



Рисунок 37. Перчатки

38. Футболка черного цвета (рисунок 38) с короткими и длинными рукавами изготавливается из хлопчатобумажного полотна. Футболка прямого силуэта, вырез горловины обработан двухслойной обтачкой из полотна трикотажного ластичного переплетения. Низ футболки и рукавов подшит на плоскошовной машине. На левой

стороне груди расположена полукругом надпись золотистого цвета «Ведомственная охрана Минтранса России», в центре – малая эмблема Министерства золотистого цвета.

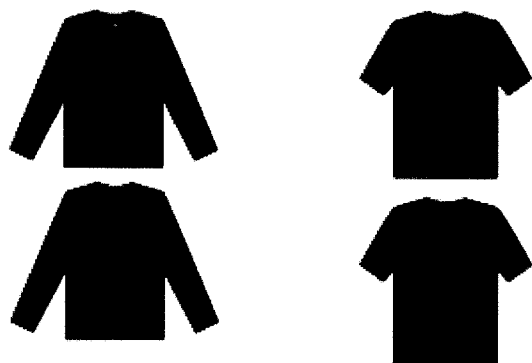


Рисунок 38. Футболка черного цвета

39. Футболка серо-голубого цвета с рисунком «Волжский мираж» (рисунок 39) с короткими и длинными рукавами изготавливается из хлопчатобумажного полотна. Футболка прямого силуэта, вырез горловины обработан двухслойной обтачкой из полотна трикотажного ластичного переплетения. Низ футболки и рукавов подшит на плоскошовной машине.

На левой стороне груди расположена полукругом надпись золотистого цвета «Ведомственная охрана Минтранса России», в центре – малая эмблема Министерства золотистого цвета.

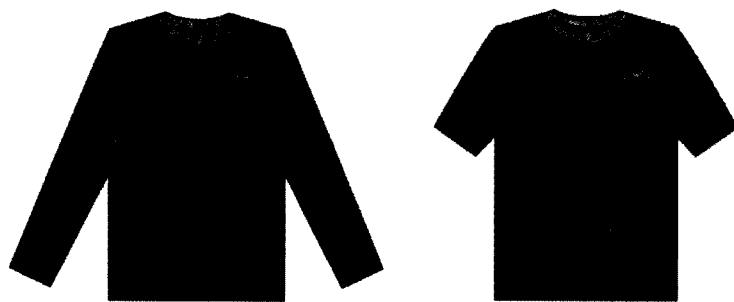


Рисунок 39. Футболка серо-голубого цвета с рисунком «Волжский мираж»

40. Футболка из ткани песочного цвета (рисунок 40) трикотажная прямого силуэта с короткими или длинными рукавами, с плечевыми и боковыми швами, округлым вырезом горловины. Вырез горловины обработан двухслойной обтачкой.

На левой стороне груди расположена полукругом надпись золотистого цвета «Ведомственная охрана Минтранса России», в центре – малая эмблема организации золотистого цвета.

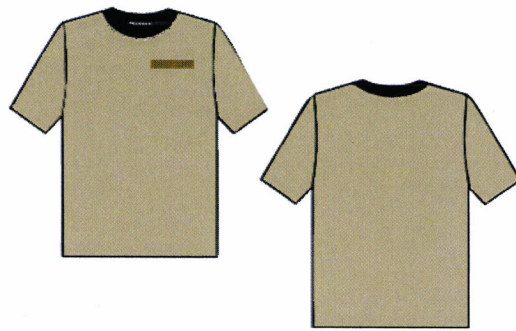


Рисунок 40. Футболка песочного цвета

41. Свитер полушерстяной (рисунок 41) черного цвета (с рисунком «Волжский мираж») плотной вязки с нарукавными и наплечными накладками из ткани. На левой передней полочке расположен накладной карман с клапаном из ткани черного цвета. Над карманом – малая эмблема Министерства золотистого цвета размером 7 см х 2,7 см.

В области плечевых швов – шлевки для крепления наплечных накладок, соответствующих должности работника организации.



Черного цвета



С рисунком «Волжский мираж»

Рисунок 41. Свитер полушерстяной

42. Кепи из ткани черного цвета (рисунок 42) имеет цилиндрическую форму. Состоит из стенки со средним швом, донышка и козырька. Стенка кепи обработана подкладкой, выполненной из основной ткани. Козырек средней величины, округлой формы. В затылочной части головной убор регулируется хлястиком на контактной ленте.

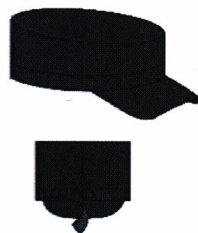


Рисунок 42. Кепи черного цвета

43. Кепи из ткани с рисунком «Волжский мираж» (рисунок 43) имеет цилиндрическую форму. Состоит из стенки со средним швом, донышка и козырька.

Стенка кепи обработана подкладкой, выполненной из основной ткани. Козырек средней величины, округлой формы. В затылочной части головной убор регулируется хлястиком на контактной ленте.

На кепи высшего состава организации вышита шелковыми нитками темно-синего цвета кокарда, обрамленная дубовыми ветками, размером 10,5 см х 3,5 см. Для остальных работников – кокарда темно-синего цвета.



Для высшего состава организации



Для старшего, среднего и младшего состава организации

Рисунок 43. Кепи с рисунком «Волжский мираж»

44. Кепи из ткани песочного цвета (рисунок 44) имеет цилиндрическую форму. Состоит из стенки со средним швом, донышка и козырька. Стенка кепи обработана подкладкой, выполненной из основной ткани. Козырек средней величины, округлой формы. Спереди над козырьком крепится кокарда. В затылочной части головной убор регулируется хлястиком на контактной ленте.

На кепи высшего состава организации вышита шелковыми нитками золотистого цвета кокарда, обрамленная дубовыми ветками, размером 10,5 см х 3,5 см. Для остальных работников – кокарда желтого цвета с полосами светло-серого цвета.



Для высшего состава организации



Для старшего, среднего и младшего состава организации

Рисунок 44. Кепи песочного цвета

45. Куртка демисезонная с рисунком «Волжский мираж» (рисунок 45): полочка и спинка из сетки, рукава из подкладочной ткани. Куртка с притачным капюшоном, убирающимся в воротник-стойку. Нагрудные карманы объемные, с клапанами на липучках. На верхнюю деталь левой полочки настроены нагрудный

накладной объемный карман с фигурным клапаном и двойной накладной карман для ручек.

На накладной объемный карман левой полочки настроен малый накладной карман. На правой стороне груди над клапаном кармана – вышитая малая эмблема Министерства темно-синего цвета размером 7 см х 2,7 см. Боковые карманы – втачные листочки. На нижних деталях полочек куртки обработаны прорезные карманы с застежкой на тесьму-молнию и настроены накладные объемные карманы с фигурными клапанами с застежкой на кнопки (по 2 штуки). Прорезные карманы нижних деталей полочек – с горизонтальной линией входа.

Молния до верха воротника, внизу не доходит до низа изделия. Молния закрыта планкой, которая застегивается на кнопки. Рукав одношовный, с манжетой по низу. Манжет с рассроченной эластичной резинкой и вставкой. У боковых швов – люверсы с эластичным шнуром, который регулируется через двойной стопор.

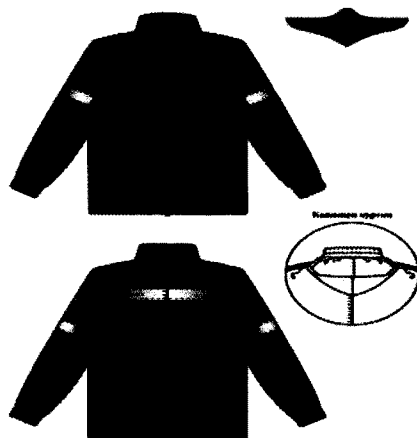


Рисунок 45. Куртка демисезонная с рисунком «Волжский мираж»

46. Плащ постовой (рисунок 46) прямого силуэта с центральной бортовой застежкой на кнопки. На полочках – прорезные карманы с клапанами. Под кокеткой спинки – отверстия для вентиляции пододежного пространства, закрытые клапанами.

Рукава втачные с цельнокроеными ластовицами, низ рукавов регулируется при помощи кнопок.

Плащ постовой с втачным капюшоном. Объем капюшона регулируется кулиской по лицевому вырезу с помощью шнура с фиксаторами и наконечниками.

Низ плаща обработан швом вподгибку с открытым срезом.

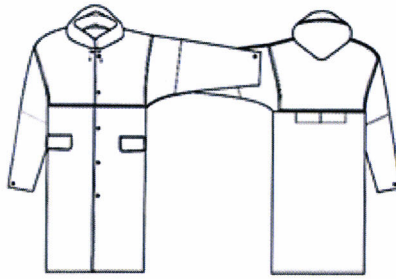


Рисунок 46. Плащ постовой

47. Плащ-накидка (рисунок 47) с центральной бортовой потайной застежкой до верха на пять обметанных петель и пуговиц, с капюшоном.

На полочках плаща-накидки – прорезы для рук, обработанные листочками с настрочными концами. Листочки полочек – с потайной застежкой на две обметанные петли и пуговицы. С внутренней стороны листочек полочек пришиты держатели.

Спинка – с внутренней отлетной кокеткой.

Воротник отложной.

По центру горловины спинки – петля-вешалка.

Капюшон пристегивается к горловине плаща-накидки на четыре обметанные петли и пуговицы. Пуговицы пришиты к нижнему воротнику плаща-накидки. У нижнего края, на капюшон, пришита одна пуговица, по лицевому вырезу у среднего шва обметана петля для поддержания лицевого края капюшона. На левую сторону капюшона настрочен хлястик с обметанной петлей и пришита пуговица для фиксирования хлястика в нерабочем положении. На правую сторону капюшона пришита одна пуговица для застегивания хлястика в рабочем положении.

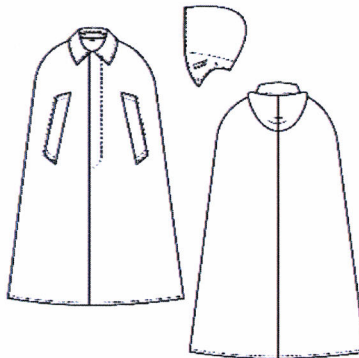


Рисунок 47. Плащ-накидка

48. Рукавицы меховые черного цвета (рисунок 48) на подкладке из овчины меховой.

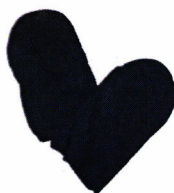


Рисунок 48. Рукавицы меховые черного цвета

49. Полушубок (рисунок 49) из овчины на меховой настрочной подкладке, окрашенной в черный цвет, прямого силуэта, с центральной бортовой застежкой на обметанные петли и пуговицы. В боковые швы полушубка на уровне линии талии втачаны шлевки для крепления пояса. Пояс с рамкой-пряжкой.

На полочках полушубка обработаны боковые прорезные карманы с листочками с настрочными концами.

Спинка со средним швом. Рукава втачные двухшовные.

Воротник отложной. Верхний воротник выполнен из натурального меха, окрашенного в черный цвет.



Рисунок 49. Полушубок

50. Тулуп постовой (рисунок 50) – овчинный однобортный тулуп с воротником-шалью, сшитый по ГОСТ 5201-69 «Тулуп овчинный нагольный. Технические условия», утвержденному и введенному в действие постановлением Комитета стандартов, мер и измерительных приборов при Совете Министров СССР от 31 января 1969 г. № 147.



Рисунок 50. Тулуп постовой

51. Сапоги резиновые (рисунок 51) черного цвета состоят из резинового верха, внутренней текстильной подкладки и резиновой рифленой подошвы с каблуком. Подошва – однослойная резина.



Рисунок 51. Сапоги резиновые

52. Валенки (рисунок 52) с резиновым низом утяжеленные.



Рисунок 52. Валенки

53. Шапка-маска вязаная (рисунок 53), двухслойная, цилиндрической формы, с вырезом для глаз, с одним продольным швом, изготовленная по ГОСТ 15.007-88 «Система разработки и постановки продукции на производство. Продукция легкой промышленности. Основные положения», утвержденному и введенному в действие постановлением Государственного комитета СССР по стандартам от 26 мая 1988 г. № 46.

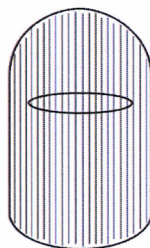


Рисунок 53. Шапка-маска вязаная

54. Форменные пуговицы (рисунок 54) — из металла золотистого цвета диаметром 2,2 см и 1,4 см с изображением большой эмблемы организации.



2,2 см

1,4 см

Рисунок 54. Форменные пуговицы

55. Нарукавный знак (рисунок 55) имеет размер 10,5 см х 8,5 см и представляет собой щит черного (белого, желтого, серебристого с рисунком «Волжский мираж») цвета. Контур щита – василькового (желтого, серебристого) цвета. Внутри щита в центре – изображение василькового (желтого, серебристого) цвета малой эмблемы организации.

Для нарукавного знака работника организации над малой эмблемой организации располагается надпись в две строки «ВЕДОМСТВЕННАЯ ОХРАНА», под малой эмблемой организации – надпись в две строки «МИНТРАНСА РОССИИ».

Для нарукавного знака работника филиала организации над малой эмблемой организации располагается надпись в три строки «ВЕДОМСТВЕННАЯ ОХРАНА МИНТРАНСА РОССИИ», под малой эмблемой организации – наименование филиала организации в две строки.

Нарукавный знак нашивают на внешней стороне левого рукава на расстоянии 80 мм от верхней точки рукава до знака.



К форменной одежде работников организации



К форменной одежде работников филиала организации

Рисунок 55. Нарукавный знак

56. Наплечные накладки, предназначенные для ношения на куртке, пиджаке, плаще, рубашке (рисунок 56), представляют собой вытянутый четырехугольник с закругленным верхним краем из ткани черного, белого или серо-белого цвета с окантовкой василькового цвета (для высшего состава организации – окантовка из специального шитья золотистого цвета) и с форменной пуговицей диаметром 1,4 см. Размеры наплечных накладок: длина – 13-16 см, ширина – 5 см.

На наплечных накладках высшего состава организации – поле из галуна особого плетения. В верхней части на расстоянии 1 см от форменной пуговицы – малая эмблема организации размером 3,3 см на 2 см. На поле по продольной оси

(в соответствии с должностью работника организации) вышиваются 1, 2 или 3 пятиконечные звездочки василькового цвета с золотистым сиянием между лучами, в центре – вышитый «хрусталик» василькового цвета. Диаметр звездочки – 2,2 см.

Наплечные накладки старшего состава организации имеют гладкое поле с двумя поперечными галунными нашивками золотистого цвета шириной 0,5 см. Расстояние между галунами – 0,5 см. Нижний галун размещается на расстоянии 1 см от нижнего края. В верхней части – малая эмблема организации. На поле по продольной оси вышиваются (в соответствии с должностью работника организации) 1, 2 или 3 пятиконечные звездочки василькового цвета с золотистым сиянием между лучами. Диаметр звездочки – 2 см.

Наплечные накладки среднего состава организации имеют гладкое поле с одной поперечной галунной нашивкой золотистого цвета шириной 0,5 см. Галун расположен на расстоянии 1 см от нижнего края наплечной накладки. В верхней части – малая эмблема организации размером 3,3 см на 2 см. На поле по продольной оси вышиваются (в соответствии с должностью работника организации) 2, 3 или 4 пятиконечные звездочки василькового цвета с золотистым сиянием между лучами. Диаметр звездочки – 1,3 см.

Наплечные накладки младшего состава организации имеют гладкое поле. В верхней части – малая эмблема организации размером 3,3 см х 2 см. На поле по продольной оси вышиваются (в соответствии с должностью работника организации) 1, 2 или 3 трехлучевые звездочки золотистого цвета диаметром 1,3 см. В зависимости от должности работника организации звездочки могут отсутствовать.



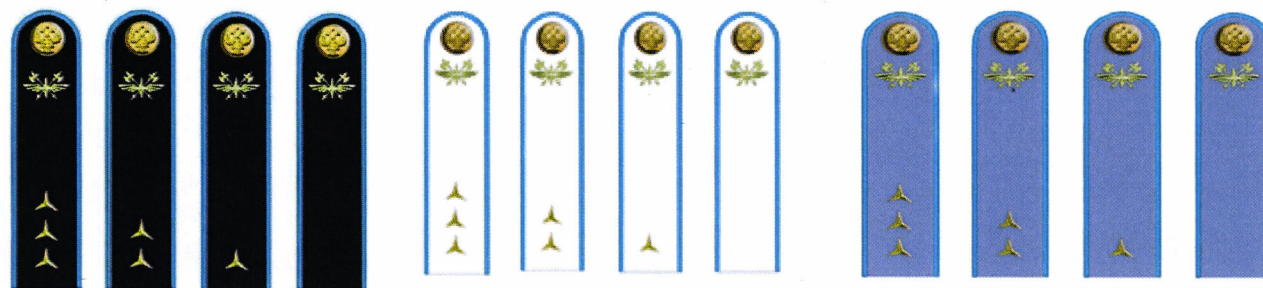
К форменной одежде высшего состава организации



К форменной одежде старшего состава организации



К форменной одежде среднего состава организации



К форменной одежде младшего состава организации

Рисунок 56. Наплечные накладки, предназначенные для ношения на куртке, пиджаке, плаще, рубашке

57. Наплечные накладки, предназначенные для ношения на куртке с рисунком «Волжский мираж», свитера с рисунком «Волжский мираж», жилете с рисунком «Волжский мираж» (рисунок 57), представляют собой прямоугольник размером 9 см х 6 см и изготавливаются из ткани с рисунком «Волжский мираж» с окантовкой темно-серого цвета.

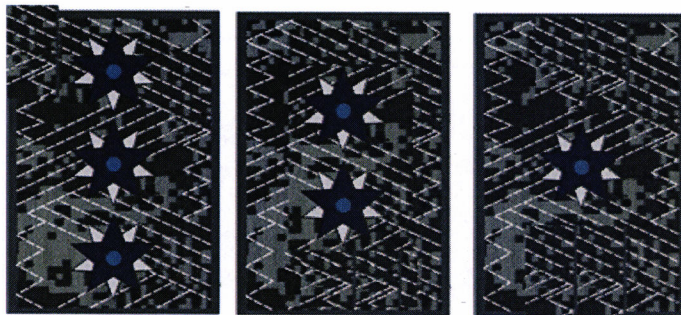
На наплечных накладках высшего состава организации шелковыми нитками светло-серого цвета вышит фантазийный узор. На поле по продольной оси вышиваются (в соответствии с должностью работника организации) 1, 2 или 3 пятиконечные звездочки темно-синего цвета со светло-серым сиянием между лучами, в центре – вышитый «хрусталик» василькового цвета. Диаметр звездочки – 2,2 см. Расстояние между звездочками – 0,3 см.

На наплечных накладках старшего состава организации на поле по продольной оси вышиваются (в соответствии с должностью работника организации) 1, 2 или 3 пятиконечные звездочки темно-синего цвета со светло-серым сиянием между лучами, в центре – вышитая пятиконечная звезда синего цвета. Диаметр звездочки – 2 см. Расстояние между звездочками – 0,3 см. В нижней части наплечной накладки – два галуна светло-серого цвета шириной 0,3 см. Расстояние между галунами – 0,2 см. Нижний галун размещается на расстоянии 0,5 см от нижнего края.

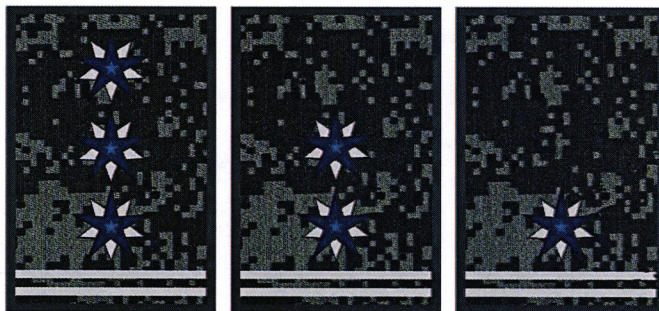
На наплечных накладках среднего состава организации на поле по продольной оси вышиваются (в соответствии с должностью работника организации) 2, 3 или 4 пятиконечные звездочки темно-синего цвета со светло-серым сиянием между лучами, в центре – вышитая пятиконечная звезда синего

цвета. Диаметр звездочки – 1,5 см. Расстояние между звездочками – 0,3 см. В нижней части наплечной накладки – галун светло-серого цвета шириной 0,3 см. Галун размещается на расстоянии 0,5 см от нижнего края.

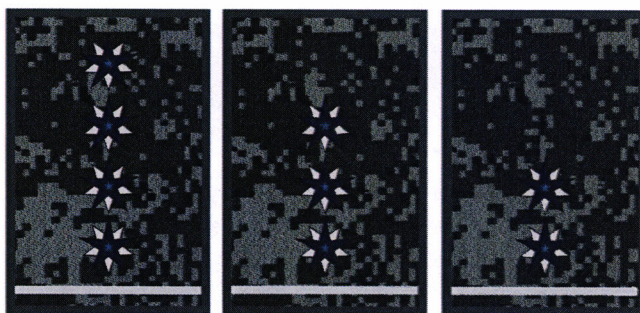
На наплечных накладках младшего состава организации, имеющих гладкое поле, по продольной оси вышиваются (в соответствии с должностью работника организации) 1, 2 или 3 трехлучевые звездочки светло-серого цвета. Диаметр звездочки – 1,3 см. Расстояние между звездочками – 0,3 см.



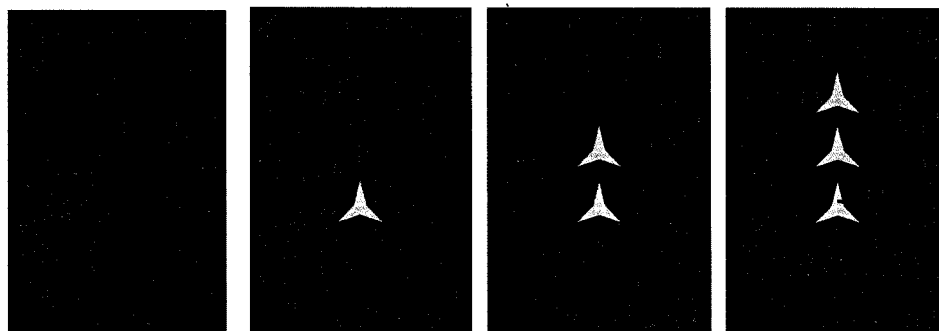
К форменной одежде высшего состава организации



К форменной одежде старшего состава организации



К форменной одежде среднего состава организации



К форменной одежде младшего состава организации

Рисунок 57. Наплечные накладки, предназначенные для ношения на куртке с рисунком «Волжский мираж», свитере с рисунком «Волжский мираж», жилете с рисунком «Волжский мираж»

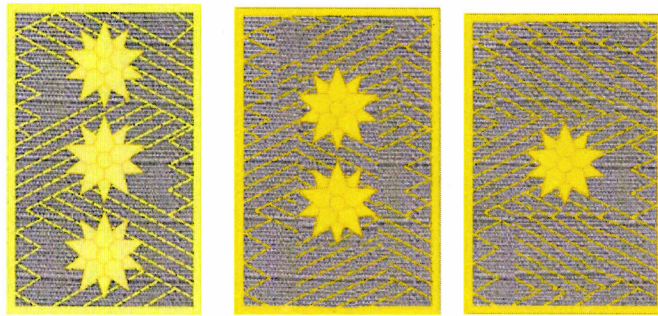
58. Наплечные накладки, предназначенные для ношения на куртке песочного цвета (рисунок 58), представляют собой прямоугольник размером 9 см х 6 см, изготавливаются из ткани песочного цвета и имеют окантовки желтого цвета.

На наплечных накладках высшего состава организации шелковыми нитками золотистого цвета вышит фантазийный узор. На поле по продольной оси вышиваются (в соответствии с должностью работника организации) 1, 2 или 3 пятиконечные звездочки золотистого цвета с золотистым сиянием между лучами, в центре – вышитый «хрусталик» золотистого цвета. Диаметр звездочки – 2,2 см. Расстояние между звездочками – 0,3 см.

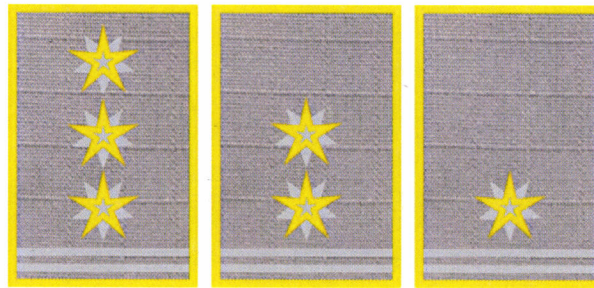
На наплечных накладках старшего состава организации на поле по продольной оси вышиваются (в соответствии с должностью работника организации) 1, 2 или 3 пятиконечные звездочки желтого цвета со светло-серым сиянием между лучами, в центре – вышитая пятиконечная звезда светло-серого цвета. Диаметр звездочки – 2 см. Расстояние между звездочками – 0,3 см. В нижней части наплечной накладки – два галуна светло-серого цвета шириной 0,3 см. Расстояние между галунами – 0,2 см. Нижний галун размещается на расстоянии 0,5 см от нижнего края.

На наплечных накладках среднего состава организации на поле по продольной оси вышиваются (в соответствии с должностью работника организации) 2, 3 или 4 пятиконечные звездочки золотистого цвета со светло-серым сиянием между лучами, в центре – вышитая пятиконечная звезда светло-серого цвета. Диаметр звездочки – 1,3 см. Расстояние между звездочками – 0,3 см. В нижней части наплечной накладки – галун светло-серого цвета шириной 0,3 см. Галун размещается на расстоянии 0,5 см от нижнего края.

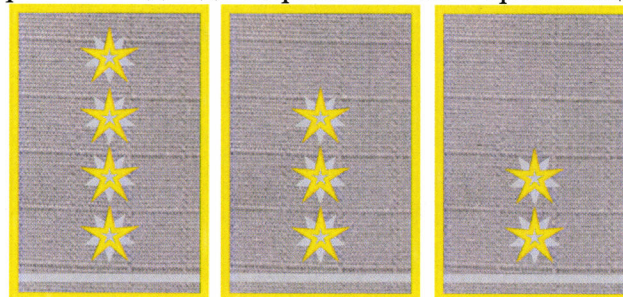
На наплечных накладках младшего состава организации, имеющих гладкое поле, по продольной оси вышиваются (в соответствии с должностью работника организации) 1, 2 или 3 трехлучевые звездочки золотистого цвета. Диаметр звездочки – 1,3 см. Расстояние между звездочками – 0,3 см.



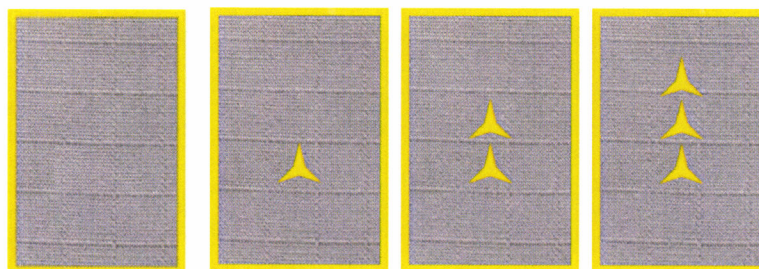
К форменной одежде высшего состава организации



К форменной одежде старшего состава организации



К форменной одежде среднего состава организации



К форменной одежде младшего состава организации

Рисунок 58. Наплечные накладки, предназначенные для ношения на куртке песочного цвета

59. Наплечные накладки, предназначенные для ношения на куртке черного цвета, свитере черного цвета, жилете черного цвета (рисунок 59), представляют собой прямоугольник размером 9 см х 6 см и изготавливаются из ткани черного цвета.

На наплечных накладках высшего состава организации шелковыми нитками черного цвета вышит фантазийный узор. На поле по продольной оси вышиваются

(в соответствии с должностью работника организации) 1, 2 или 3 пятиконечные звездочки василькового цвета с золотистым сиянием между лучами, в центре – вышитый «хрусталик» василькового цвета. Диаметр звездочки – 2,2 см. Расстояние между звездочками – 0,3 см.

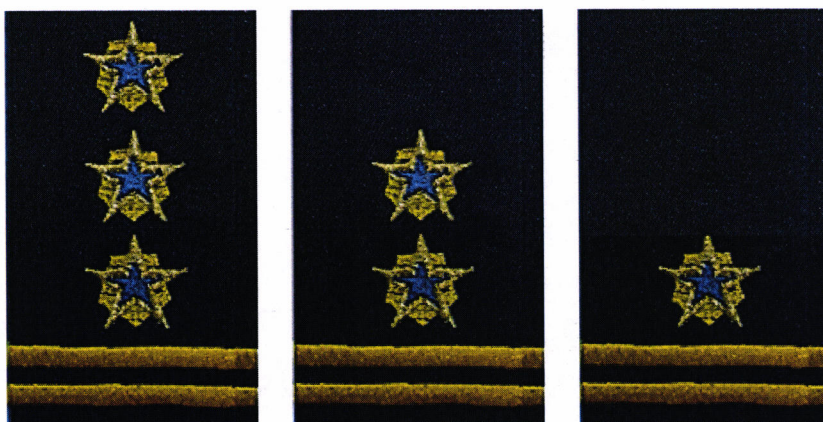
На наплечных накладках старшего состава организации на поле по продольной оси вышиваются (в соответствии с должностью работника организации) 1, 2 или 3 пятиконечные звездочки василькового цвета с золотистым сиянием между лучами. Диаметр звездочки – 2 см. Расстояние между звездочками – 0,3 см. В нижней части наплечной накладки – два галуна золотистого цвета шириной 0,3 см. Расстояние между галунами – 0,2 см. Нижний галун размещается на расстоянии 0,5 см от нижнего края.

На наплечных накладках среднего состава организации на поле по продольной оси вышиваются (в соответствии с должностью работника организации) 2, 3 или 4 пятиконечные звездочки василькового цвета с золотистым сиянием между лучами. Диаметр звездочки – 2 см. Расстояние между звездочками – 0,3 см. В нижней части наплечной накладки – галун золотистого цвета шириной 0,3 см. Галун размещается на расстоянии 0,5 см от нижнего края.

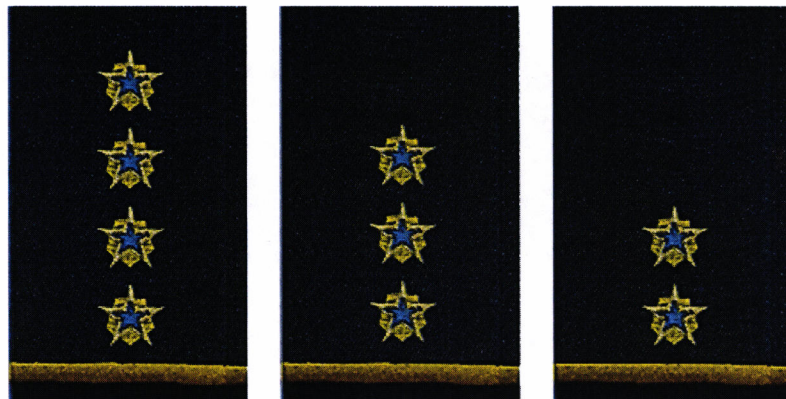
На наплечных накладках младшего состава организации, имеющих гладкое поле, по продольной оси вышиваются (в соответствии с должностью работника организации) 1, 2 или 3 трехлучевые звездочки золотистого цвета. Диаметр звездочки – 1,3 см. Расстояние между звездочками – 0,3 см.



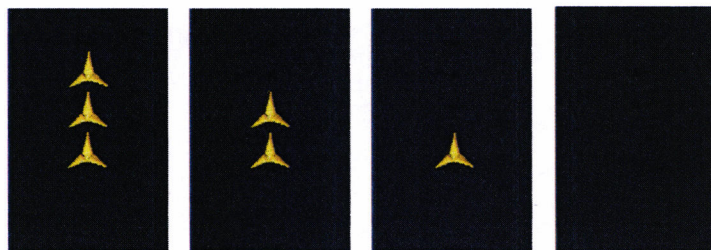
К форменной одежде высшего состава организации



К форменной одежде старшего состава организации



К форменной одежде среднего состава организации



К форменной одежде младшего состава организации

Рисунок 59. Наплечные накладки, предназначенные для ношения на куртке черного цвета, свитере черного цвета, жилете черного цвета

**Нормы обеспечения вещевым довольствием и форменной одеждой работников
федерального государственного унитарного предприятия «Управление
ведомственной охраны Министерства транспорта
Российской Федерации»**

№ п/п	Наименование предметов для высшего состава	Единица измерения	Количество предметов	Срок носки, эксплуатации (лет)
1.	Куртка зимняя	штука	1	5
2.	Плащ мужской демисезонный	штука	1	5
3.	Куртка демисезонная	штука	1	3
4.	Костюм мужской (пиджак, брюки)	комплект	1	3
5.	Костюм женский (пиджак, юбка)	комплект	1	3
6.	Пиджак белый летний	штука	1	3
7.	Костюм мужской (куртка, брюки)	комплект	1	3
8.	Рубашка серо-голубая (короткие или длинные рукава)	штука	2	1
9.	Рубашка белая (короткие или длинные рукава)	штука	2	2
10.	Шапка каракулевая комбинированная	штука	1	5
11.	Шапка-кубанка	штука	1	5
12.	Фуражка шерстяная черного цвета	штука	1	5
13.	Фуражка шерстяная белого цвета	штука	1	5
14.	Пилотка из смесовой или полушерстяной ткани черного цвета	штука	1	2
15.	Ботинки с высокими берцами летние	пара	1	3
16.	Туфли женские кожаные черного цвета	пара	1	2
17.	Сапоги женские зимние кожаные черного цвета	пара	1	3
18.	Галстук вышитый (самовяз)	штука	2	1
19.	Галстук-бант черного цвета	штука	1	1
20.	Свитер полушерстяной (черного цвета или с рисунком «Волжский мираж»)	штука	1	3
21.	Футболка черного цвета	штука	1	1

№ п/п	Наименование предметов для высшего состава	Единица измерения	Количество предметов	Срок носки, эксплуатации (лет)
	(длинные рукава)			
22.	Футболка черного цвета (короткие рукава)	штука	1	1
23.	Костюм мужской (куртка, брюки) из смесовой ткани, рисунок «Волжский мираж»	комплект	1	2
24.	Костюм мужской летний (куртка, брюки) песочного цвета	комплект	1	2
25.	Костюм мужской утепленный (куртка, утепленный жилет, полукомбинезон) с рисунком «Волжский мираж»	комплект	1	5
26.	Куртка утепленная, песочного цвета (куртка, утепленный жилет)	штука	1	5
27.	Ремень поясной кожаный	штука	1	5
28.	Кепи из ткани с рисунком «Волжский мираж»	штука	1	2
29.	Кепи из ткани песочного цвета	штука	1	2
30.	Футболка серо-голубого цвета (рисунок «Волжский мираж») с длинными рукавами	штука	1	1
31.	Футболка серо-голубого цвета рисунок «Волжский мираж» с короткими рукавами	штука	1	1
32.	Футболка песочного цвета с длинными рукавами	штука	1	1
33.	Футболка песочного цвета с короткими рукавами	штука	1	1
34.	Шапка-ушанка, рисунок «Волжский мираж»	штука	1	5

№ п/п	Наименование предметов для старшего и среднего состава	Единица измерения	Количество предметов	Срок носки, эксплуатации (лет)
1.	Костюм мужской зимний (куртка, полукомбинезон)	комплект	1	3
2.	Плащ мужской демисезонный	штука	1	5
3.	Костюм мужской (пиджак, брюки)	комплект	1	2
4.	Костюм женский (пиджак, юбка)	комплект	1	3
5.	Костюм мужской (куртка, брюки)	комплект	1	2
6.	Костюм мужской летний (куртка, брюки) песочного цвета	комплект	1	2

№ п/п	Наименование предметов для старшего и среднего состава	Единица измерения	Количество предметов	Срок носки, эксплуатации (лет)
7.	Рубашка серо-голубая (короткие или длинные рукава)	штука	2	1
8.	Рубашка белая (короткие или длинные рукава)	штука	2	2
9.	Шапка меховая облагороженная	штука	1	3
10.	Шапка-кубанка	штука	1	5
11.	Фуражка шерстяная черного цвета	штука	1	3
12.	Шапка вязаная полушерстяная	штука	1	2
13.	Бейсболка черного цвета	штука	2	2
14.	Пилотка из смесовой или полушерстяной ткани черного цвета	штука	1	2
15.	Полуботинки хромовые черного цвета	пара	1	1
16.	Туфли женские кожаные черного цвета	пара	1	2
17.	Сапоги женские зимние кожаные черного цвета	пара	1	3
18.	Ботинки с высокими берцами зимние	пара	1	2
19.	Ботинки с высокими берцами летние	пара	1	2
20.	Перчатки полушерстяные	пара	1	2
21.	Ремень поясной кожаный	штука	1	5
22.	Куртка зимняя	штука	1	5
23.	Костюм (куртка, полукOMBинезон) зимний (для высокогорных районов, районов Крайнего Севера и приравненных к ним местностей)	комплект	1	2
24.	Шапка-маска вязаная	штука	1	2
25.	Галстук вышитый (регат)	штука	1	1
26.	Галстук-бант черного цвета	штука	1	1
27.	Свитер полушерстяной (черного цвета или цвета «Волжский мираж»)	штука	1	3
28.	Футболка черного цвета (длинные рукава)	штука	1	1
29.	Футболка черного цвета (короткие рукава)	штука	1	1
30.	Костюм (куртка, брюки) из смесовой ткани черного цвета	комплект	1	1
31.	Костюм мужской (куртка, брюки) из смесовой ткани, рисунок «Волжский мираж»	комплект	1	1
32.	Костюм мужской утепленный	комплект	1	3

№ п/п	Наименование предметов для старшего и среднего состава	Единица измерения	Количество предметов	Срок носки, эксплуатации (лет)
	(куртка, утепленный жилет, полукомбинезон) с рисунком «Волжский мираж»			
33.	Куртка утепленная песочного цвета (куртка, утепленный жилет)	штука	1	5
34.	Костюм женский (куртка, юбка, брюки) из смесовой ткани с рисунком «Волжский мираж»	комплект	1	1
35.	Костюм женский (куртка, брюки, юбка) из полушерстяной ткани черного цвета	комплект	1	2
36.	Кепи из ткани черного цвета	штука	1	1
37.	Кепи из ткани с рисунком «Волжский мираж»	штука	1	1
38.	Кепи из ткани песочного цвета	штука	1	2
39.	Футболка серо-голубого цвета (рисунок «Волжский мираж») с длинными рукавами	штука	1	1
40.	Футболка серо-голубого цвета (рисунок «Волжский мираж») с короткими рукавами	штука	1	1
41.	Футболка песочного цвета с длинными рукавами	штука	1	1
42.	Футболка песочного цвета с короткими рукавами	штука	1	1
43.	Шапка-ушанка, рисунок «Волжский мираж»	штука	1	3

№ п/п	Наименование предметов для младшего состава	Единица измерения	Количество предметов	Срок носки, эксплуатации (лет)
1.	Костюм (куртка, полукомбинезон) зимний	комплект	1	3
2.	Костюм мужской (пиджак, брюки)	комплект	1	3
3.	Костюм женский (пиджак, юбка)	комплект	1	3
4.	Свитер полушерстяной (черного цвета или цвета «Волжский мираж»)	штука	1	2
5.	Костюм мужской (куртка, брюки)	комплект	1	2
6.	Костюм мужской летний (куртка, брюки) песочного цвета	комплект	1	2
7.	Рубашка серо-голубая (короткие или длинные рукава)	штука	2	2

№ п/п	Наименование предметов для младшего состава	Единица измерения	Количество предметов	Срок носки, эксплуатации (лет)
8.	Рубашка белая (короткие или длинные рукава)	штука	2	2
9.	Шапка меховая облагороженная	штука	1	3
10.	Шапка меховая необлагороженная	штука	1	3
11.	Фуражка шерстяная черного цвета	штука	1	3
12.	Шапка-маска вязаная	штука	1	2
13.	Шапка вязаная полушерстяная	штука	1	2
14.	Бейсболка черного цвета	штука	2	2
15.	Пилотка из смесовой или полушерстяной ткани черного цвета	штука	1	2
16.	Полуботинки хромовые черного цвета	пара	1	1
17.	Ботинки с высокими берцами зимние	пара	1	2
18.	Ботинки с высокими берцами летние	пара	1	1
19.	Туфли женские кожаные черного цвета	пара	1	1
20.	Сапоги женские зимние кожаные черного цвета	пара	1	2
21.	Галстук вышитый (регат)	штука	1	1
22.	Галстук-бант черного цвета	штука	1	1
23.	Перчатки полушерстяные	пара	1	2
24.	Футболка черного цвета (длинные рукава)	штука	1	1
25.	Футболка черного цвета (короткие рукава)	штука	1	1
26.	Ремень поясной кожаный	штука	1	5
27.	Костюм (куртка, полукомбинезон) зимний (для высокогорных районов, районов Крайнего Севера и приравненных к ним местностей)	комплект	1	2
28.	Костюм (куртка, брюки) из смесовой ткани черного цвета	комплект	1	1
29.	Костюм мужской (куртка, брюки) из смесовой ткани, рисунок «Волжский мираж»	комплект	1	1
30.	Костюм мужской утепленный (куртка, утепленный жилет, полукомбинезон) с рисунком «Волжский мираж»	комплект	1	3
31.	Куртка утепленная, песочного цвета (куртка, утепленный жилет)	штука	1	5
32.	Костюм женский (куртка, юбка,	комплект	1	1

№ п/п	Наименование предметов для младшего состава	Единица измерения	Количество предметов	Срок носки, эксплуатации (лет)
	брюки) из смесовой ткани с рисунком «Волжский мираж»			
33.	Костюм женский (куртка, брюки, юбка) из смесовой ткани черного цвета.	комплект	1	1
34.	Кепи из ткани черного цвета	штука	1	1
35.	Кепи из ткани с рисунком «Волжский мираж»	штука	1	1
36.	Кепи из ткани песочного цвета	штука	1	2
37.	Футболка серо-голубого цвета (рисунок «Волжский мираж») с длинными рукавами	штука	2	1
38.	Футболка серо-голубого цвета (рисунок «Волжский мираж») с короткими рукавами	штука	2	1
39.	Футболка песочного цвета с длинными рукавами	штука	1	1
40.	Футболка песочного цвета с короткими рукавами	штука	1	1
41.	Шапка-ушанка с рисунком «Волжский мираж»	штука	1	3
42.	Полушубок крытый	штука	2	5
43.	Плащ-накидка	штука	2	3
44.	Плащ постовой	штука	1	2
45.	Валенки обрезиненные	пара	2	2
46.	Рукавицы меховые	пара	2	2
47.	Сапоги резиновые	пара	2	2
48.	Тулуп постовой	штука	1	5

**Нормы обеспечения снаряжением работников федерального государственного
унитарного предприятия «Управление ведомственной охраны Министерства
транспорта Российской Федерации»**

№ п/п	Наименование предмета	Единица измерения	Количество предметов работнику на пост	Срок носки, эксплуатации (лет)
1.	Чехол для наручников	штука	1	5
2.	Крепление для палки резиновой	штука	1	5
3.	Кобура поясная	штука	1	5
4.	Костюм «Боевая одежда пожарного» 1-го уровня защиты для высшего состава	комплект	1	3
5.	Костюм «Боевая одежда пожарного» 1-го уровня защиты для младшего состава	комплект	1	3
6.	Теплоотражательный комплект	комплект	1	3
7.	Пояс пожарного спасательный типа А	штука	1	5
8.	Топор пожарный поясной	штука	1	5
9.	Кобура к топору пожарному поясному	штука	1	3
10.	Карабин пожарный	штука	1	3
11.	Сапоги резиновые термостойкие (с вкладным чулком)	пара	1	2
12.	Каска пожарного	штука	1	5
13.	Краги (рукавицы) теплоизоляционные	пара	1	2

№ п/п	Наименование предмета	Единица измерения	Количество предметов работнику на пост	Срок носки, эксплуатации (лет)
14.	Подшлемник	штука	1	5
15.	Боты диэлектрические	пара	1	2
16.	Перчатки диэлектрические	пара	1	2
17.	Средства самоспасения «Феникс» или газодымозащитный комплект	штука	1	10
18.	Дыхательный аппарат с двумя баллонами	штука	1	10
19.	Фонарь поисково-спасательный	штука	1	3
20.	Жилет светоотражающий	штука	1	1
21.	Жилет спасательный	штука	1	3
22.	Фонарь аккумуляторный	штука	1	2