



ГЛАВНОЕ УПРАВЛЕНИЕ СПЕЦИАЛЬНЫХ ПРОГРАММ
ПРЕЗИДЕНТА РОССИЙСКОЙ ФЕДЕРАЦИИ
(ГУСП)



ПРИКАЗ

« 31 » марта 2026г.

№ 40

Москва

**О военной форме одежды, знаках различия
военнослужащих и ведомственных знаках отличия
в Главном управлении специальных программ
Президента Российской Федерации**

В соответствии с пунктом 1 статьи 2, абзацем третьим пункта 1 статьи 39 Федерального закона от 28 марта 1998 г. № 53-ФЗ «О воинской обязанности и военной службе», пунктом 2, абзацами вторым и третьим пункта 3 Указа Президента Российской Федерации от 11 марта 2010 г. № 293 «О военной форме одежды, знаках различия военнослужащих и ведомственных знаках отличия», пунктом 2 Указа Президента Российской Федерации от 31 декабря 2017 г. № 651 «Вопросы Главного управления специальных программ Президента Российской Федерации», подпунктом 28 пункта 10 Положения о Главном управлении специальных программ Президента Российской Федерации, утвержденного Указом Президента Российской Федерации от 31 декабря 2017 г. № 651, п р и к а з ы в а ю:

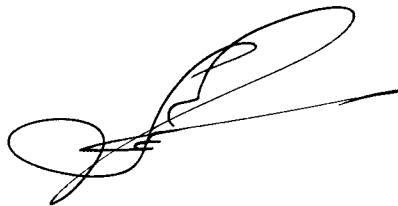
1. Утвердить описание предметов военной формы одежды военнослужащих Главного управления специальных программ Президента Российской Федерации согласно приложению № 1 к настоящему приказу.

2. Определить Правила ношения военной формы одежды, знаков различия военнослужащих, ведомственных знаков отличия и других геральдических знаков в Главном управлении специальных программ Президента Российской Федерации согласно приложению № 2 к настоящему приказу.

3. Определить Порядок смешения предметов существующей и новой военной формы одежды при переходе на ношение военнослужащими Главного управления специальных программ Президента Российской Федерации новой военной формы одежды согласно приложению № 3 к настоящему приказу.

4. Признать утратившим силу приказ Главного управления специальных программ Президента Российской Федерации от 24 января 2020 г. № 10 «Об утверждении Описания предметов военной формы одежды военнослужащих Главного управления специальных программ Президента Российской Федерации и Правил ношения военной формы одежды, знаков различия, ведомственных знаков отличия и иных геральдических знаков военнослужащими Главного управления специальных программ Президента Российской Федерации» (зарегистрирован Министерством юстиции Российской Федерации 9 июня 2020 г., регистрационный № 58618).

Начальник
Главного управления



А.Л. Линец

Приложение № 1
к приказу Главного управления
специальных программ
Президента Российской Федерации
от 31 марта 2026 г. № 40

О П И С А Н И Е

предметов военной формы одежды военнослужащих Главного управления специальных программ Президента Российской Федерации

I. Предметы парадной и повседневной военной формы одежды

1. Шапка меховая с козырьком.

Шапка меховая с козырьком иссиня-черного цвета состоит из окола, колпака и козырька.

Колпак состоит из шести клиньев, подлицевые части назатыльника и налобной части окола – из хромовой кожи черного цвета. Лицевые части назатыльника и налобной части окола состоят из шкур бобра крашеного иссиня-черного цвета.

Козырек лаковый черного цвета. Для высших офицеров – на козырьке шапки размещается шитье пятипроцентного золочения.

Над козырьком плетеный шнур золотистого цвета (для высших офицеров – пятипроцентного золочения).

По центру налобной части окола размещается кокарда золотистого цвета.

2. Шапка-ушанка меховая.

Шапка-ушанка меховая иссиня-черного цвета состоит из колпака, козырька и назатыльника с наушниками.

Козырек и назатыльник с наушниками из овчины облагороженной.

Верх колпака, подкладка козырька и назатыльника с наушниками из сукна шапочного иссиня-черного.

К концам наушников пришта тесьма для завязывания.

Спереди шапки-ушанки, в центре козырька, размещается кокарда золотистого цвета.

3. Шапка меховая (для военнослужащих женского пола).

Шапка меховая иссиня-черного цвета состоит из колпака и окола. Окол из натурального меха иссиня-черного цвета.

Колпак состоит из стенок и донышка.

По центру налобной части окола размещается кокарда золотистого цвета.

4. Фуражка шерстяная парадная.

Фуражка шерстяная парадная иссиня-черного цвета состоит из донышка овальной формы, тульи, околыша василькового цвета и козырька. Внутри донышка фуражки по окружности вставлена металлическая пластина.

На околыше фуражки две форменные пуговицы золотистого цвета, закрепленные клямерами. К форменным пуговицам пристегивается шнур плетеный (только для офицеров, для остальных военнослужащих – ремешок из искусственной лаковой кожи черного цвета), для высших офицеров – золотистого цвета (пятипроцентного золочения).

Спереди фуражки, в центре околыша, размещается кокарда золотистого цвета (для высших офицеров – шитье пятипроцентного золочения с кокардой золотистого цвета).

Козырек лаковый черного цвета.

На фуражках шерстяных парадных (для высших офицеров) на околыше и вдоль наружного края козырька размещается шитье пятипроцентного золочения.

5. Фуражка повседневная.

Фуражка повседневная иссиня-черного цвета по описанию такая же, как и фуражка шерстяная парадная, за исключением шитья и шнура плетеного для высших офицеров.

На фуражке повседневной для высших офицеров на околыше и вдоль наружного края козырька размещается шитье золотистого цвета и шнур плетеный золотистого цвета.

6. Фуражка шерстяная.

Фуражка шерстяная иссиня-черного цвета состоит из донышка, тульи, околыша и козырька.

Донышко и тулья иссиня-черного цвета, околыш василькового цвета. Внутри донышка фуражки по окружности вставлена металлическая пластина.

По краю донышка и верхнему краю околыша фуражки шерстяной проложены канты василькового цвета.

Донышко, тулья из ткани шерстяной, околыш из сукна приборного. На околыше фуражки две форменные пуговицы золотистого цвета, закрепленные клямерами. К форменным пуговицам пристегивается шнур

плетеный золотистого цвета (только для офицеров, для остальных военнослужащих – ремешок из искусственной лаковой кожи черного цвета), для высших офицеров – золотистого цвета (пятипроцентного золочения).

Спереди фуражки, в центре околыша, размещается кокарда золотистого цвета (для высших офицеров – шитье пятипроцентного золочения с кокардой золотистого цвета).

Козырек лаковый черного цвета.

На околыше фуражки шерстяной для высших офицеров размещается шитье пятипроцентного золочения.

7. Пилотка шерстяная.

Пилотка шерстяная иссиня-черного цвета состоит из двух частей удлиненного доньшка, двух стенок и двух бортиков.

По верхнему краю бортиков проложены канты василькового цвета. Внутри пилотки шерстяной подкладка иссиня-черного цвета и налобник из кожи.

Спереди, посередине соединительного шва бортиков, размещается кокарда золотистого цвета.

8. Шляпа парадная.

Шляпа парадная иссиня-черного цвета состоит из доньшка, стенки и бортика переходящего в козырек.

Шляпа с лентой эластичной, с двумя пуговицами и ремнем. На налобной части шляпы, на ленте размещается вышитая кокарда золотистого цвета.

9. Шляпа повседневная.

Шляпа повседневная иссиня-черного цвета по описанию такая же, как и шляпа парадная, при этом доньшко и стенки шляпы – иссиня-черного цвета.

10. Кепка повседневная.

Кепка повседневная иссиня-черного цвета состоит из доньшка, стенок и козырька.

Спереди, в центре размещается кокарда золотистого цвета.

11. Куртка зимняя повседневная.

Куртка зимняя повседневная иссиня-черного цвета состоит из полочек, спинки, рукавов, капюшона.

Куртка прямого силуэта, на подкладке с утеплителем, с центральной бортовой застежкой на молнию с внутренним и внешним ветрозащитным клапаном, с потайными кнопками, с втачным капюшоном, с кулисой по линии талии.

Полочки с верхними наклонными прорезными карманами с листочками и боковыми горизонтальными прорезными карманами с листочками и клапанами, застегивающимися на кнопки.

Рукава двухшовные. На левом рукаве размещается нарукавный знак различия по принадлежности к Главному управлению специальных программ Президента Российской Федерации (далее – нарукавный знак).

Для крепления погон на полочках в области плечевых швов расположены по две шлевки и по две петли перпендикулярно плечевым швам.

Спинка цельнокроеная.

Капюшон состоит из четырех частей: центральной, передней и боковых. Для регулировки объема в затылочной части расположен хлястик-затяжник, регулируемый пряжками-полукольцами. Капюшон с опушкой из натурального меха.

Погоны съемные.

12. Куртка демисезонная кожаная.

Куртка демисезонная кожаная черного цвета для высших офицеров прямого силуэта состоит из полочек, спинки, съемного утеплителя, рукавов и воротника.

Куртка с центральной бортовой застежкой на тесьму-молнию и пять потайных кнопок на притачной подкладке с утепляющей прокладкой.

Полочки с горизонтальными кокетками, наклонными прорезными карманами с листочками, имеющими еще один скрытый карман с застежкой на молнию. Основные карманы с листочками имеют потайную магнитную застежку.

Спинка с горизонтальной кокеткой, средним швом и отрезными боковыми частями.

Воротник отложной с отрезной стойкой.

Рукава втачные двухшовные. Нарукавные знаки на рукавах не размещаются. В швах втачивания рукавов в области плеча для крепления погон закреплены погоны-хлястики с треугольным верхним краем, пристегивающиеся на кнопку.

Подкладка черного цвета. На полочках подкладки куртки демисезонной кожаной расположены прорезные карманы в рамку с обтачками из кожи.

Съемный утеплитель куртки из натуральной овчины на подкладке.

Полочки утеплителя с горизонтальными прорезами.

Погоны съемные.

13. Куртка демисезонная повседневная.

Куртка демисезонная повседневная иссиня-черного цвета состоит из полочек, спинки, рукавов, капюшона.

Куртка прямого силуэта, на простеганной подкладке с утеплителем, с ветрозащитной прокладкой на полочках и спинке, с центральной бортовой потайной застежкой-молнией и ветрозащитным клапаном, с потайными кнопками, с кулиской по линии талии. Регулировка объема по талии осуществляется с помощью шнура.

Полочки с верхними наклонными прорезными карманами, с листочками и боковыми прорезными карманами с клапанами, застегивающимися на кнопки. На полочках в области плечевых швов расположены шлевки.

Спинка со средним швом и притачной кокеткой.

Рукава двухшовные с передними и нижними швами, с притачными манжетами. На левом рукаве размещается нарукавный знак.

Капюшон втачной. Лицевая часть капюшона притачная с цельновыкроенным козырьком.

Для регулировки объема в затылочной части – хлястик, регулируемый рамкой.

Погоны съемные.

14. Китель шерстяной парадный.

Китель шерстяной парадный иссиня-черного цвета однобортный, состоит из полочек, спинки, воротника и рукавов.

Полочки с боковыми прорезными карманами с клапанами. Правая полочка с шестью форменными пуговицами золотистого цвета.

Воротник-стойка (для высших офицеров – конической формы), застегивающийся на металлические крючки и петли.

Воротник-стойка и обшлага рукавов кителей военнослужащих (в том числе высших офицеров) – с шитьем (нашивками).

Рукава втачные, с обшлагами. На левом рукаве размещается нарукавный знак.

По краям бортов, воротника, шву притачивания обшлагов кителя проложены канты василькового цвета.

Погоны нашивные.

15. Китель шерстяной.

Китель шерстяной иссиня-черного цвета однобортный с центральной бортовой застежкой (для высших офицеров – двубортный со смещенной бортовой застежкой) состоит из полочек, спинки, рукавов и воротника.

Полочки с застежкой и четырьмя форменными пуговицами (для высших офицеров – полочки с шестью форменными пуговицами)

золотистого цвета, лацканами и боковыми прорезными карманами с клапанами.

Спинка со шлицей внизу (для высших офицеров – без нее).

Воротник отложной (для высших офицеров – с шитьем пятипроцентного золочения на концах воротника).

Рукава втачные (для высших офицеров – с обшлагами). На левом рукаве размещается нарукавный знак.

По краям бортов, воротника и обшлаг проложены канты василькового цвета (для высших офицеров).

Погоны нашивные.

16. Китель шерстяной парадно-выходной (для высших офицеров).

Китель шерстяной парадно-выходной серого цвета по описанию, такой же, как и китель шерстяной для высших офицеров, по краю воротника и на обшлагах рукавов – шитье пятипроцентного золочения.

Погоны нашивные.

17. Жакет шерстяной парадный.

Жакет шерстяной парадный иссиня-черного цвета однобортный, со смещенной бортовой застежкой на левую сторону, состоит из полочек, спинки, воротника и рукавов.

Полочки с боковыми прорезными карманами с клапанами. Левая полочка с шестью форменными пуговицами золотистого цвета.

Спинка с встречной складкой внизу.

Воротник-стойка, застегивающийся на металлические крючки и петли.

Воротник-стойка и обшлага рукавов жакета военнослужащих (в том числе высших офицеров) – с шитьем (нашивками).

Рукава втачные, с обшлагами.

На левом рукаве размещается нарукавный знак.

По краям бортов, воротника, шву притачивания обшлаг жакета проложены канты василькового цвета.

Погоны нашивные.

18. Жакет шерстяной.

Жакет шерстяной иссиня-черного цвета с центральной бортовой застежкой состоит из полочек, спинки, рукавов и воротника.

Полочки с отрезными боковыми частями, передними вытачками, боковыми прорезными карманами с клапанами. На левой полочке верхний прорезной карман с листочкой.

Спинка со швом посередине.

Воротник отложной.

Рукава втачные со шлицей. На левом рукаве размещается нарукавный знак.

Погоны нашивные.

19. Куртка с длинными рукавами повседневная.

Куртка с длинными рукавами повседневная иссиня-черного цвета прямого силуэта, с центральной бортовой застежкой на молнию. Низ куртки стянут в области боковых швов двумя рядами эластичной ленты.

Полочки с отрезными кокетками, с верхними и боковыми прорезными карманами (для военнослужащих женского пола – с отрезными бочками). Верхние прорезные карманы расположены в шве притачивания кокеток, с фигурными клапанами, застегивающимися на текстильную застежку. Боковые прорезные карманы с листочками, застегивающимися на молнию.

Спинка с горизонтальной кокеткой.

Рукава втачные, двухшовные, длинные с манжетами. На левом рукаве размещается нарукавный знак.

Воротник отложной. У высших офицеров в углах воротника – шитье пятипроцентного золочения в виде лавровой ветви.

В области плечевых швов расположены шлевки.

Погоны съемные.

20. Куртка с короткими рукавами повседневная.

Куртка с короткими рукавами повседневная иссиня-черного цвета по описанию такая же, как и куртка с длинными рукавами повседневная.

Рукава короткие, низ рукавов с горизонтальной складкой, имитирующей манжету.

21. Брюки повседневные.

Брюки повседневные иссиня-черного цвета от костюма повседневного прямые, с притачным поясом, боковыми прорезными карманами в отрезных частях передних половинок, гульфик с застежкой на молнию. С прорезным карманом с одной обтачкой и клапаном на правой задней половинке, застегивающимся на внутреннюю навесную петлю (кроме военнослужащих женского пола).

Пояс с застежкой на обметанную петлю и пуговицу, с двумя рядами эластичной ленты в области боковых швов.

Передние половинки брюк с застроченными стрелками. Задние половинки брюк с вытачками.

22. Юбка повседневная.

Юбка повседневная иссиня-черного цвета от костюма повседневного состоит из переднего и заднего полотнища, пояса.

Юбка прямого силуэта на подкладке, с притачным поясом, застегивающимся на обметанную петлю и пуговицу. Пояс в области боковых швов стянут двумя рядами эластичной ленты.

Переднее полотнище юбки повседневной с вытачками по линии талии, с боковыми карманами.

Заднее полотнище с застежкой на молнию вверху и шлицей внизу.

23. Брюки шерстяные парадные (кроме военнослужащих женского пола).

Брюки шерстяные парадные иссиня-черного цвета состоят из передних и задних половинок и пояса.

Передние половинки брюк с боковыми карманами. Правая задняя половинка брюк с прорезным карманом и клапаном, застегивающимся на пуговицу иссиня-черного цвета и навесную петлю.

Пояс с боковыми хлястиками, застегивающимся на пуговицы иссиня-черного цвета, шлевками для ремня, застежкой на пуговицу иссиня-черного цвета, металлическим крючком и петлей, молнией на гульфике брюк.

В боковых швах брюк шерстяных у офицеров и прапорщиков проложены канты василькового цвета. У высших офицеров – канты и лампасы василькового цвета.

Передние половинки брюк на подкладке из ткани подкладочной.

24. Брюки шерстяные (кроме военнослужащих женского пола).

Брюки шерстяные по описанию такие же, как и брюки шерстяные парадные.

25. Юбка шерстяная парадная.

Юбка шерстяная парадная иссиня-черного цвета прямого покроя состоит из переднего и заднего полотнищ, притачного пояса и подкладки.

Заднее полотнище с застежкой на молнию вверху и шлицей внизу.

На поясе шлевки для ремня.

26. Рубашка.

Рубашка белого (установленного) цвета состоит из полочек, спинки, пояса, длинных (коротких) рукавов и воротника.

Полочки с застежкой на пуговицы в цвет ткани. Полочки с планкой по борту, верхними накладными карманами с клапанами, застегивающимися на пуговицы в цвет ткани на ножках.

Спинка с кокеткой.

Пояс в области боковых швов стянут эластичными лентами.

Воротник отложной.

Рукава втачные с манжетами, которые застегиваются на пуговицы в цвет ткани на ножках (у рубашки с короткими рукавами манжеты цельнокроенные, без пуговиц). В области плечевых швов имеются шлевки и петли для погон.

Погоны съемные.

27. Рубашка повседневная с длинными рукавами.

Рубашка повседневная прямого силуэта иссиня-черного цвета с длинными рукавами.

Полочки с застежкой на пуговицы в цвет ткани. На полочках на уровне груди расположены накладные карманы с фигурными клапанами, с застежкой на пуговицы в цвет ткани.

Спинка с кокеткой.

Боковые части полочек и спинки стянуты эластичными лентами.

Воротник отложной. У высших офицеров в углах воротника – шитье золотистого цвета в виде лавровой ветви.

Рукава втачные двухшовные, с притачными манжетами.

В области плечевых швов расположены две шлевки для крепления погон.

Погоны съемные.

28. Рубашка повседневная с короткими рукавами.

Рубашка повседневная иссиня-черного цвета с короткими рукавами по описанию такая же, как и рубашка повседневная с длинными рукавами. У рубашки с короткими рукавами манжеты цельнокроенные.

29. Блузка.

Блузка белого цвета с внутренней застежкой состоит из полочек, спинки, пояса, длинных (коротких) рукавов и воротника.

Полочки с потайной застежкой с пуговицами в цвет ткани, кокетками и верхними накладными карманами с клапанами, застегивающимися на пуговицы в цвет ткани на ножках.

Спинка с кокеткой.

Пояс в области боковых швов стянут эластичными лентами.

Воротник отложной.

Рукава втачные с манжетами, которые застегиваются на пуговицы в цвет ткани на ножках, и шлицами, которые застегиваются на пуговицы в цвет ткани (у блузки с короткими рукавами манжеты цельнокроенные, без пуговиц). В области плечевых швов имеются шлевки и петли для погон.

Погоны съемные.

30. Галстук (кроме военнослужащих женского пола).

Галстук иссиня-черного цвета состоит из основной детали, узла и шейки.

Широкий конец основной детали заканчивается углом к центру, боковые стороны наклонные.

Узел из основной ткани.

Шейка из основной ткани, тесьмы эластичной и металлической фурнитуры для крепления галстука.

31. Закрепка к галстуку (кроме военнослужащих женского пола).

Закрепка к галстуку золотистого цвета металлическая представляет собой изогнутую пластинку с геральдическим знаком – эмблемой Главного управления специальных программ Президента Российской Федерации на лицевой стороне.

Тыльная сторона закрепки имеет изгиб, обеспечивающий прижимание галстука к рубашке.

32. Галстук (для военнослужащих женского пола).

Галстук иссиня-черного цвета состоит из двух основных деталей и шейки.

Основные детали наложены друг на друга. Нижняя деталь длиннее верхней на 20 миллиметров. Широкие концы основных деталей заканчиваются углом на левую сторону, боковые стороны наклонные.

Шейка состоит из основной ткани, тесьмы эластичной.

33. Закрепка к галстуку (для военнослужащих женского пола).

Закрепка к галстуку золотистого цвета металлическая представляет собой выпуклый многогранник с круглым основанием. На оборотной стороне закрепки имеется приспособление для крепления на галстук.

34. Кашне.

Кашне иссиня-черного (белого) цвета трикотажное, с бахромой по коротким сторонам.

35. Футболка.

Футболка иссиня-черного цвета прямого силуэта, состоит из переда, спинки, с плечевыми и боковыми швами, круглым вырезом горловины и рукавов.

Рукава короткие.

Перед и спинка – цельновыкроенные.

36. Футболка с длинными рукавами.

Футболка иссиня-черного цвета прямого силуэта с длинными рукавами, с плечевыми и боковыми швами, круглым вырезом горловины. По низу рукавов манжеты.

37. Футболка-поло.

Футболка-поло иссиня-черного (белого) цвета прямого силуэта с короткими рукавами, с плечевыми и боковыми швами, с воротником и планкой.

Погоны втачные, со съёмными муфтами.

38. Футболка-поло с длинными рукавами.

Футболка-поло иссиня-черного (белого) цвета прямого силуэта с длинными рукавами, с плечевыми и боковыми швами, воротником и планкой.

Погоны втачные, со съёмными муфтами.

39. Пояс парадный.

Пояс парадный золотистого цвета (для высших офицеров – из нити пятипроцентного золочения, для полковников и капитанов 1 ранга – из нити трехпроцентного золочения) состоит из ленты шелковой с тремя продольными просновками черного, зеленого и красного цветов, колец для крепления снаряжения для кортика и пряжки из латуни. На подкладке пояса парадного имеются отверстия с блочками с одной стороны и крючок с другой для регулировки размера.

Ширина пояса парадного 45 миллиметров (для высших офицеров – 50 миллиметров). С одной стороны к поясу парадному прикреплена латунная пряжка золотистого цвета овальной формы с объемным изображением Государственного герба Российской Федерации золотистого цвета. Для высших офицеров – с накладным объемным изображением Государственного герба Российской Федерации.

Оборотная сторона пряжки с петлей фигурной формы. На другой стороне пояса парадного скоба для крепления с пряжкой.

40. Ремень поясной.

Ремень поясной из натуральной кожи черного цвета, шириной 50 миллиметров с декоративной подстрочкой, с пятистенной двухшпильковой латунной пряжкой из проволоки. На ремне поясном имеются отверстия для шпильков пряжки и передвижная шлевка.

41. Ремень брючный.

Ремень из натуральной кожи черного цвета, с гладкой или нарезной лицевой поверхностью, двухшпильковой металлической пряжкой.

На поясе кожаном имеются отверстия для шпильков пряжки и передвижная шлевка.

42. Носки.

Носки черного цвета состоят из мыска, следа, пятки, паголенка. Мысок и пятка носков усилены.

43. Колготки.

Колготки эластичные (плотностью от 20 до 70 DEN) телесного (черного) цвета гладкие матовые с мягким поясом, шортиками и укрепленным мыском.

44. Перчатки из натуральной кожи.

Перчатки кожаные черного (белого) цвета пятипалые с утеплителем на меху, полушерстяной подкладкой или без нее. На тыльной стороне перчаток кожаных декоративные (отделочные) рельефные строчки. Манжетная часть перчаток кожаных с ладонной стороны стягивается эластичной тесьмой.

45. Перчатки полушерстяные.

Перчатки полушерстяные черного цвета пятипалые вязаные с напульсниками.

46. Перчатки белого цвета.

Перчатки белого цвета трикотажные пятипалые с цельнокроеной тыльной и ладонной частями. Манжетная часть с ладонной стороны стягивается эластичной тесьмой.

47. Полуботинки.

Полуботинки из натуральной кожи черного цвета состоят из подносков, союзок, задников (задников), берцев и низа (подошв и каблуков). На передней части берцев имеется декоративная кожаная шнуровка.

Внутри полуботинок подкладка из натуральной кожи.

48. Полусапоги (зимние).

Полусапоги зимние на меху из натуральной кожи черного цвета состоят из подносков, задников (задников), берцев и низа (подошв и каблуков). С внутренней стороны берцев застежка на молнии.

Внутри полусапог зимних на меху подкладка из меха.

49. Полусапоги демисезонные.

Полусапоги демисезонные черного цвета по описанию такие же, как и полусапоги зимние, но с подкладкой из текстильного материала.

50. Ботинки.

Ботинки из натуральной кожи черного цвета состоят из подносков, союзок, берцев, задников (задников), язычков и низа (подошв и каблуков).

В передней части берцев блочки для шнурков.

51. Туфли.

Туфли из натуральной кожи черного цвета состоят из верха и низа (подошв и каблуков).

Внутри туфель подкладка из натуральной кожи.

52. Сапоги зимние.

Сапоги зимние на меху из натуральной кожи черного цвета состоят из подносков, союзок, задников (задников), голенищ и низа (подошв и каблуков).

С внутренней стороны голенищ застежка на молнии. Внутри сапог подкладка из натурального (искусственного) меха.

53. Сапоги демисезонные.

Сапоги демисезонные из натуральной кожи черного цвета по описанию такие же, как и сапоги зимние, но с подкладкой из текстильного материала.

II. Предметы полевой военной формы одежды (полевой комплект)

54. Шапка утепленная.

Шапка утепленная состоит из колпака, козырька и наушников с назатыльником. Лицевые детали козырька, наушников и назатыльника из овчины меховой облагороженной.

Колпак шапки состоит из двух центральных и двух боковых деталей.

На правом наушнике шапки (верхняя часть) вшита ременная лента с кнопками для застегивания и регулировки наушников шапки, на левом наушнике шапки (нижняя часть) расположены две кнопки.

Спереди шапки, в центре козырька, размещается кокарда защитного цвета.

55. Шапка демисезонная.

Шапка демисезонная защитного цвета состоит из клиньев и основы.

Шапка выполнена из двухстороннего синтетического полотна трикотажного флиса.

56. Кепи демисезонное.

Кепи демисезонное камуфлированной цифровой расцветки состоит из донышка, передней стенки, задней стенки, планки, козырька.

На передней стенке по центру размещается кокарда защитного цвета.

57. Кепка летняя.

Кепка летняя камуфлированной цифровой расцветки состоит из донышка, центральной, боковой и нижней частей бортика, козырька и регулировки по обхвату головы.

На центральной части бортика расположена вышитая кокарда защитного цвета.

58. Костюм зимний.

Костюм зимний камуфлированной цифровой расцветки состоит из куртки, брюк и жилета.

Куртка прямая с воротником-стойкой, объемным утепленным капюшоном.

Капюшон на синтетическом утеплителе, отстегивающийся.

Воротник-стойка внутри утеплен трикотажным флисовым полотном.

Рукава-реглан. В центральной части левого рукава расположена текстильная застежка для крепления нарукавного знака.

В области плеча хлястики для крепления погон съемных типа «муфта» (для высших офицеров – погоны съемные).

Брюки прямого силуэта, с фигурным поясом, на синтетическом утеплителе, с двухзамковыми спиральными молниями в боковых швах, с внутренними утепляющими ветрозащитными планками по всей длине.

На передних половинках брюк расположены два боковых кармана на молнии.

Жилет прямого силуэта на синтетическом утеплителе, с воротником-стойкой.

Внутренняя часть воротника из флисового трикотажного полотна.

В нижней части полочек располагаются прорезные наклонные карманы на молнии.

59. Куртка утепляющая.

Куртка утепляющая камуфлированной цифровой расцветки прямого силуэта с центральной застежкой на молнию, с воротником-стойкой.

Кокетка переда цельнокроеная с кокеткой спинки в области плечевых швов.

Спинка с отрезной кокеткой.

Объем рукава регулируется при помощи хлястика с текстильной застежкой. На левом рукаве в верхней части расположена текстильная застежка для крепления нарукавного знака.

Объем куртки понизу регулируется при помощи эластичного шнура.

60. Брюки утепляющие.

Брюки утепляющие камуфлированной цифровой расцветки прямые с застежкой на тесьму-молнию.

Пояс отрезной с застежкой на тесьму-молнию. На передних частях брюк расположены боковые карманы, а также боковые прорезные карманы. В области колен расположены усилительные накладки.

Низ брюк прямой. Регулировка объема низа брюк при помощи паты и текстильной застежки.

61. Костюм демисезонный.

Костюм демисезонный камуфлированной цифровой расцветки состоит из куртки и брюк.

Куртка прямого силуэта с центральной бортовой застежкой, с внутренним ветрозащитным клапаном, с втачными рукавами и капюшоном.

На нижней части спинки два наклонных входа в задний карман куртки.

На рукаве расположены два прорезных кармана на застежку-молнию. В области локтя усилительная накладка. В подмышечной области предусмотрены вентиляционные отверстия.

На левом рукаве в верхней части расположена текстильная застежка для крепления нарукавного знака.

Воротник-стойка. На внешнем воротнике вход в карман между внешним и внутренним воротником для капюшона. Капюшон с цельновыкроенным козырьком.

По боковым сторонам куртки обработаны разрезы, застегивающиеся на застежку-молнию.

Брюки прямые с анатомической конструкцией в области колена.

Брюки с отрезным поясом с застежкой на молнию и две пуговицы.

Передние и задние части брюк состоят из верхних и нижних частей. Нижние части брюк с вытачками в области колен и комбинированными усилительными накладками.

В боковых швах брюк предусмотрены вентиляционные отверстия.

Задние верхние части брюк с накладными карманами, застегивающимися на текстильную застежку.

Нижние задние части брюк с фигурными хлястиками в подколенной области, застегивающимися на текстильную застежку.

В нижней части брюк расположены усилительные накладки, по шаговым швам. На задних половинках, в области сидения по среднему шву расположены усилительные накладки.

62. Костюм влагозащитный.

Костюм влагозащитный камуфлированной цифровой расцветки состоит из куртки и брюк.

Куртка прямая с центральной бортовой застежкой-молнией, с двумя внешними ветрозащитными клапанами с капюшоном.

Перед с притачными кокетками, с центральными, боковыми и нижними частями. В шве соединения центральных и боковых частей предусмотрены вентиляционные отверстия.

Спинка удлиненная, со скругленной линией низа.

Рукава втачные с локтевыми накладками из усиленной ткани. На левом рукаве в верхней части расположена текстильная застежка для крепления нарукавного знака.

Капюшон втачной, цельнокроеный с воротником-стойкой.

Брюки прямого силуэта с застежкой-молнией, с притачным поясом, с застежкой на кнопку.

Передние части половинок брюк состоят из: верхней и нижней. Нижние части с усиленными накладками в области коленей. Задние части половинок брюк с притачными кокетками, с усиленными накладками в области среднего шва.

63. Костюм летний.

Костюм летний камуфлированной цифровой расцветки состоит из куртки и брюк.

Куртка прямая с центральной бортовой застежкой-молнией и цельнокроеной планкой. Планка застегивается на липучку. На полочках расположены двойные накладные карманы.

В области плеча хлястики для крепления погон съемных типа «муфта» (для высших офицеров – погоны съемные).

Рукава втачные, с карманами на молнии, с усиленными накладками в области локтя.

На левом рукаве в верхней части расположена текстильная застежка для крепления нарукавного знака.

Усиленные накладки на локтях в форме кармана, застегивающегося на текстильную застежку.

Воротник-стойка. На концах воротника расположена текстильная застежка.

Брюки прямые с поясом, застегивающимся на петлю и пуговицу.

Передние части половинок брюк с боковыми карманами. В области колена наколенники – усиленные накладки в форме накладного кармана, застегивающегося на текстильную застежку.

На боковых швах накладные объемные карманы с клапанами и застежкой на тесьму-молнию.

На задних половинках брюк расположены прорезные карманы с клапанами, застегивающиеся на текстильную застежку, и усиленные накладки в области шва сидения.

64. Костюм летний (базовый).

Костюм летний (базовый) камуфлированной цифровой расцветки состоит из куртки и брюк.

Куртка прямая с центральной бортовой застежкой на тесьму-молнию и защитным ветроклапаном. Ветроклапан застегивается на липучку.

На центральной части куртки расположены наклонные, прорезные карманы с застежкой на тесьму-молнию.

В верхней части рукава расположены прорезные карманы с застежкой на тесьму-молнию. В области локтя расположена усилительная накладка.

На левом рукаве в верхней части расположена текстильная застежка для крепления нарукавного знака.

Воротник-стойка. В шов втачивания воротника в горловину куртки крепится капюшон.

Брюки прямые с поясом. На поясе расположены шлевки под ремень и держатели для крепления подтяжек.

Передние части половинок брюк с боковыми карманами. В области колена усилительные накладки. На боковых швах расположены накладные объемные карманы с клапанами и застежкой на тесьму-молнию.

На задних половинках брюк расположены усилительные накладки в области шва сидения.

65. Рубаха.

Рубаха камуфлированной цифровой расцветки приталенной формы из двух видов материалов: ткань и трикотажное полотно.

Перед с центральной застежкой на тесьму-молнию.

Воротник-стойка, с возможностью носить как отложной.

В верхней части рукава расположен прорезной карман с застежкой на тесьму-молнию.

На левом рукаве в верхней части расположена текстильная застежка для крепления нарукавного знака.

66. Белье нательное летнее.

Белье нательное летнее защитного цвета состоит из футболки и трусов.

Футболка прямая, состоит из переда, спинки и рукавов.

Рукава короткие, покроя реглан.

Перед и спинка цельновыкроенные.

Трусы прямого покроя. Для регулирования объема по талии по верху трусов притачивается эластичная тесьма.

67. Белье нательное демисезонное.

Белье нательное демисезонное защитного цвета состоит из фуфайки и кальсон.

Фуфайка прямая, состоит из переда, спинки и рукавов.

Рукава длинные. В нижней части рукава отверстие для большого пальца. Перед и спинка – цельновыкроенные.

Спинка фуфайки удлиненная.

Кальсоны прямого покроя, зауженные к низу. Передние и задние половинки – цельновыкроенные.

68. Белье нательное зимнее.

Белье зимнее защитного цвета состоит из фуфайки и кальсон.

Фуфайка прямая, с застежкой на молнию. Фуфайка состоит из переда, спинки и рукавов.

Рукава длинные, рубашечного покроя.

Воротник-стойка.

Кальсоны прямого покроя, зауженные к низу.

Передние и задние половинки – цельновыкроенные.

69. Ботинки зимние.

Ботинки зимние защитного цвета состоят из союзок, берцев, задинка (задников), язычка и подноски.

Ботинки с комбинированным верхом, двухслойной подошвой литьевого (клеевого) метода крепления, вкладными стельками и шнурками.

70. Ботинки демисезонные.

Ботинки демисезонные защитного цвета состоят из союзок, берцев, задинка (задника), язычка и подноски.

Ботинки с комбинированным верхом, двухслойной подошвой литьевого (клеевого) метода крепления, вкладными стельками и шнурками.

71. Ботинки летние.

Ботинки летние защитного цвета состоят из союзок, берцев, задинка (задника), язычка и подноски.

Ботинки с комбинированным верхом, двухслойной подошвой литьевого (клеевого) метода крепления, вкладными стельками и шнурками.

72. Кроссовки облегченные.

Кроссовки защитного (бежевого) цвета состоят из союзок, задинка (задника), язычка-клапана, подноски.

Кроссовки облегченные с комбинированным верхом, подошва литьевого (клеевого) метода крепления, вкладными стельками и шнурками.

73. Перчатки.

Перчатки защитного цвета без утепляющей подкладки выполнены с отдельными напалками для каждого пальца, состоят из ладонной и тыльной части.

Перчатки со специальной защитной накладкой от сильных ударов.

На тыльной стороне перчаток настроена анатомическая деталь для защиты кистей рук.

74. Перчатки демисезонные.

Перчатки защитного цвета утепленные, без утепляющей подкладки выполнены с отдельными напалками для каждого пальца, состоят из ладонной и тыльной части.

В области запястья настроена эластичная тесьма.

75. Шарф летний.

Шарф защитного цвета, состоит из одной детали.

Швы выполнены с верхним и нижним застилом.

76. Шарф зимний.

Шарф защитного цвета, состоит из передней и задней частей.

Передняя часть – удлиненная со скругленной линией низа. Задняя часть со скошенными углами по линии низа в области боковых швов.

Нижний срез шарфа обметан, верхний срез выполнен швом в подгибку с открытым срезом.

Объем шарфа сверху регулируется эластичным шнуром, выведенным наружу в области задней детали через две обметанные петли и стопором-фиксатором.

77. Балаклава.

Балаклава защитного цвета состоит из четырех частей: передней лицевой, двух боковых и лобно-затылочной.

Балаклава изготовлена из трикотажного полотна, имеет удлиненную конструкцию и закрывает лицо, голову и шею.

78. Ремень поясной.

Ремень поясной защитного цвета состоит из ленты ременной с металлической пряжкой.

79. Плащ-накидка.

Плащ-накидка камуфлированной расцветки с бортовой потайной застежкой. Состоит из полочек, спинки, отложного воротника и съемного капюшона.

Полочки с прорезями для рук, заделанными листочками, застегивающиеся на две пуговицы. С внутренней стороны листочек – держатели для рук.

III. Фурнитура

80. Кокарда.

Кокарда металлическая золотистого цвета в виде выпуклой эллипсоидной розетки. В центре эллипс, покрытый черной эмалью, обрамленный concentрическими эллипсовидными полосками: первая (внутренняя) покрыта оранжевой эмалью, вторая – черной эмалью, третья – оранжевой эмалью. От эллипса к краям расходятся 32 двугранных рифленых луча золотистого цвета.

На оборотной стороне кокарды имеется приспособление для крепления к головному убору.

Кокарда металлическая защитного цвета по описанию такая же, как и кокарда золотистого цвета, но с элементами защитного цвета.

81. Шнур плетеный.

Шнур плетеный золотистого цвета (для высших офицеров – с пятипроцентным наложением золота (кроме фуражек повседневных)) образуется по концам, при помощи шлевок, две петли для пристегивания к фуражке на пуговицы.

82. Ремешок лакированный.

Ремешок лакированный из искусственной лаковой кожи черного цвета представляет собой две ленточки, соединенные между собой с помощью шлевок по концам, и два отверстия для пристегивания к фуражке на пуговицы.

83. Шитье на околышах фуражек шерстяной парадной, шерстяной и повседневной (для высших офицеров).

Шитье на околышах фуражек шерстяной парадной и шерстяной пятипроцентного золочения (повседневной – золотистого цвета) в виде венка из лавровых листьев (у фуражки шерстяной парадной – в виде венка из лавровых листьев, перевязанного внизу лентой), размещаемом вокруг кокарды металлической золотистого цвета.

84. Шитье на козырьках фуражек шерстяной парадной, шерстяной и повседневной.

Шитье на козырьке фуражки шерстяной парадной – пятипроцентного золочения (повседневной – золотистого цвета) в виде лавровых ветвей и канта вдоль наружного края козырька (для высших офицеров).

85. Шитье на козырьке шапки с козырьком.

Шитье на козырьке шапки пятипроцентного золочения в виде лавровых ветвей и канта вдоль наружного края козырька.

86. Шитье и нашивки на воротниках-стойках и обшлагах кителя (жакета) шерстяного парадного.

Шитье на воротнике-стойке для высших офицеров пятипроцентного золочения в виде лавровых ветвей, изогнутых по контуру наружного края воротника. На обшлагах рукавов шитье пятипроцентного золочения в виде лавровых ветвей.

Нашивки (шитье) на воротнике-стойке и обшлагах рукавов:

для старших офицеров – золотистого цвета, состоят из двух столбиков серебристого цвета с кантами золотистого цвета и трапециевидными поперечными основаниями с обеих сторон золотистого цвета каждая. Размещаются на петлицах в виде прямоугольников с полем и кантами василькового цвета. На обшлагах рукавов нашивки (шитье) по описанию такие же, как и нашивки (шитье) на воротнике-стойке, с кантами василькового цвета, но без размещения на петлицах;

для младших офицеров – золотистого цвета, состоят из одного столбика серебристого цвета с кантами золотистого цвета и трапециевидными поперечными основаниями с обеих сторон золотистого цвета каждая. Размещаются на петлицах в виде прямоугольников с полем и кантами василькового цвета. На обшлагах рукавов нашивки (шитье) по описанию такие же, как и нашивки (шитье) на воротнике-стойке, с кантами василькового цвета, но без размещения на петлицах;

для прапорщиков, старшин, сержантов и солдат – состоят из одного столбика серебристого цвета каждая. Размещаются на петлицах в виде прямоугольников с полем и кантами василькового цвета. На обшлагах рукавов нашивки (шитье) не размещаются.

87. Шитье на обшлагах кителя шерстяного парадно-выходного.

Шитье на обшлагах кителя шерстяного парадно-выходного для высших офицеров пятипроцентного золочения в виде лавровых ветвей.

88. Шитье на воротниках курток повседневных (для высших офицеров).

Шитье пятипроцентного золочения в виде лавровых ветвей.

89. Шитье на воротниках рубашек повседневных (для высших офицеров).

Шитье золотистого цвета в виде лавровых ветвей.

90. Погоны (погончики, погоны типа «муфта»).

Погоны прямоугольной формы с трапециевидным верхним краем, полем из галуна специального плетения, в верхней части отверстие для крепления форменной пуговицы.

Погончики, погоны съемные типа «муфта» прямоугольные, изготовленные из ткани военной формы одежды.

91. Нарукавный знак.

Нарукавный знак представляет собой нарукавную нашивку в форме стилизованного щита с конусообразной верхней частью из ткани жаккардового переплетения.

Высота нарукавного знака – 100 миллиметров, ширина – 90 миллиметров.

На нарукавном знаке для предметов парадной и повседневной военной формы одежды в поле щита расположен геральдический знак – эмблема Главного управления специальных программ Президента Российской Федерации¹. Поле щита имеет иссиня-черный цвет, щит по периметру отделен от основного поля золотой окантовкой толщиной 2 миллиметра.

На нарукавном знаке для предметов полевой военной формы одежды в поле щита расположен геральдический знак – эмблема Главного управления специальных программ Президента Российской Федерации. Все элементы геральдического знака – эмблемы Главного управления специальных программ Президента Российской Федерации исполнены в сером цвете. Поле щита имеет защитный цвет, щит по периметру отделен от основного поля окантовкой серого цвета толщиной 2 миллиметра.

92. Петличный знак.

Петличный знак представляет собой металлическую эмблему, имеющую приспособление для крепления, представляющую собой щит, наложенный на вертикально поставленный меч острием вниз. Щит – в лапах восходящего двуглавого орла с распростертыми крыльями. Орел коронован короной с лентами. В поле щита расположена держава.

Размеры петличного знака: высота – 24 миллиметра, ширина – 23 миллиметра.

Петличный знак изготовлен в двух вариантах:

золотистого цвета – для размещения на предметах парадной и повседневной военной формы одежды;

¹ Указ Президента Российской Федерации от 23 марта 2000 г. № 555 «Об учреждении геральдического знака – эмблемы Главного управления специальных программ Президента Российской Федерации».

защитного цвета – для размещения на предметах полевой военной формы одежды.

Петличный знак оркестровых подразделений – золотистого (защитного) цвета в виде изображения лиры.

Петличный знак военно-медицинской службы – золотистого (защитного) цвета в виде изображения кубка (чаши), обвитого змеей.

Петличный знак юстиции – золотистого (защитного) цвета в виде изображения треугольного, вытянутого книзу щита, наложенного на перекрестье из двух мечей, поставленных остриями вниз.

93. Знаки различия по воинским званиям:

высших офицеров – вышитые звезды золотистого (защитного) цвета; офицеров (кроме высших офицеров), прапорщиков – металлические рельефные пятилучевые звезды золотистого (защитного) цвета.

94. Форменные пуговицы.

Форменные пуговицы: металлические – золотистого цвета, пластмассовые – иссиня-черного цвета.

Верхняя лицевая часть – выпуклая, с бортиком, с рельефным изображением Государственного герба Российской Федерации (двуглавого орла).

На оборотной стороне форменной пуговицы имеется ушко для крепления ее к предметам военной формы одежды.

Приложение № 2
к приказу Главного управления
специальных программ
Президента Российской Федерации
от 31 марта 2026 г. № 40

П Р А В И Л А

**ношения военной формы одежды, знаков различия военнослужащих,
ведомственных знаков отличия и других геральдических знаков
в Главном управлении специальных программ Президента
Российской Федерации**

1. Военнослужащие ГУСПа (далее – военнослужащие) носят военную форму одежды:

а) парадную:

при принятии Военной присяги;

при участии в парадах и на официальных мероприятиях;

в дни праздников;

при получении государственных наград Российской Федерации.

Разрешается ношение парадной военной формы одежды в выходные дни и во внеслужебное время;

б) полевую:

при участии в боевых действиях, выполнении задач в условиях чрезвычайного положения и военного положения, а также в условиях вооруженных конфликтов при ведении военных действий;

при участии в учениях;

при несении боевого дежурства (боевой службы), службы в гарнизонном наряде, исполнении обязанностей в составе суточного наряда;

в качестве повседневной – по решению начальника структурного подразделения ГУСПа (командира воинской части);

в) повседневную – при исполнении должностных обязанностей.

2. При переходе военнослужащих на ношение зимней и летней военной формы одежды начальники структурных подразделений ГУСПа (командиры воинских частей) проводят строевые смотры.

3. Военнослужащие носят военную форму одежды с кантами, лампасами, околышами и тульями фуражек, просветами на погонах,

петличными и нарукавными знаками различия, а также снаряжение соответствующих конструкции и цвета по принадлежности к ГУСПу и воинскому званию.

Военнослужащие, имеющие воинские звания с добавлением слова «юстиции» или слов «медицинской службы», носят на военной форме одежды и погонах соответствующие петличные знаки различия.

Военнослужащие (в том числе высшие офицеры) носят военную форму одежды с кантами, лампасами, петличными и нарукавными знаками различия, просветами и кантами на погонах, а также отдельными элементами василькового цвета.

Знаки различия по воинским званиям военнослужащих носят только на предметах военной формы одежды, где предусмотрены их размещение.

4. При ношении военнослужащими полевой военной формы одежды:

в качестве повседневной носят – нарукавный знак различия, погоны защитного цвета с вышитыми знаками различия по воинским званиям золотистого цвета (для высших офицеров), погоны съемные или погоны съемные типа «муфта» расцветки, соответствующей расцветки предмета военной формы одежды со знаками различия по воинским званиям золотистого цвета (для остальных военнослужащих), кокарды и петличные знаки различия золотистого цвета;

в качестве полевой носят – нарукавный знак различия, погоны защитного цвета с вышитыми знаками различия по воинским званиям защитного цвета (для высших офицеров), погоны съемные или погоны съемные типа «муфта» расцветки, соответствующей расцветки предмета военной формы одежды со знаками различия по воинским званиям защитного цвета (для остальных военнослужащих), кокарды и петличные знаки различия защитного цвета. На предметах полевой военной формы одежды в облегченном варианте носят кокарды и петличные знаки различия цвета, соответствующему расцветке (оттенку, тону) предметов военной формы одежды.

5. Военнослужащим запрещается:

ношение предметов военной формы одежды, петличных и нарукавных знаков различия, а также знаков различия по воинскому званию неустановленных образцов;

ношение загрязненных или поврежденных предметов военной формы одежды и снаряжения;

смешение между собой парадной, повседневной, полевой и специальной военной формы одежды, а также совместное ношение

отдельных предметов военной формы одежды с гражданской одеждой.

6. Военнослужащим разрешается ношение вместо военной формы одежды:

специального имущества и снаряжения – при участии в боевых действиях, оперативно-боевых мероприятиях, специальных и контртеррористических операциях, учениях (маневрах), выполнении задач в период мобилизации, в условиях чрезвычайного и военного положения, военного времени, вооруженных конфликтов, несении боевого дежурства, боевой службы, службы в гарнизонном наряде, исполнении обязанностей в составе суточного наряда, предотвращении и ликвидации последствий стихийных бедствий, аварий, катастроф;

спортивного имущества – на спортивных занятиях и тренировках в спортивных залах и на спортивных площадках, спортивных соревнованиях. На предметах спортивного имущества петличные и нарукавные знаки различия, а также знаки различия по воинскому званию и знаки отличия не носят.

7. Высшие офицеры при парадной и повседневной военной форме одежды носят:

а) при летней парадной:

фуражку шерстяную парадную иссиня-черного цвета;

китель шерстяной парадный иссиня-черного цвета с погонами;

брюки шерстяные парадные иссиня-черного цвета с лампасами и кантами василькового цвета;

футболку иссиня-черного цвета;

пояс парадный золотистого цвета (при военной форме одежды для строя);

ремень брючный черного цвета;

полуботинки черного цвета или ботинки черного цвета;

носки летние черного цвета;

перчатки кожаные белого цвета;

б) при зимней парадной:

шапку меховую иссиня-черного цвета с козырьком;

куртку зимнюю повседневную иссиня-черного цвета с погонами;

китель шерстяной парадный иссиня-черного цвета с погонами;

брюки шерстяные парадные иссиня-черного цвета с лампасами и кантами василькового цвета;

футболку с длинным рукавом иссиня-черного цвета;

кашне белого цвета;

пояс парадный золотистого цвета (при военной форме одежды для

строя);

ремень брючный черного цвета;

полусапоги зимние черного цвета на меху или полусапоги демисезонные черного цвета;

носки зимние черного цвета;

перчатки кожаные белого цвета;

в) при летней повседневной:

фуражку повседневную иссиня-черного цвета;

куртку с длинными рукавами повседневную иссиня-черного цвета с погонами;

брюки повседневные иссиня-черного цвета;

футболку иссиня-черного цвета;

ремень брючный черного цвета;

полуботинки черного цвета или ботинки черного цвета;

носки летние черного цвета;

г) при зимней повседневной:

шапку меховую с козырьком иссиня-черного цвета;

куртку зимнюю повседневную иссиня-черного цвета с погонами;

куртку повседневную с длинными рукавами иссиня-черного цвета с погонами;

брюки повседневные иссиня-черного цвета;

футболку иссиня-черного цвета;

кашне иссиня-черного цвета;

ремень поясной черного цвета (при военной форме одежды для строя);

ремень брючный черного цвета;

полусапоги зимние на меху черного цвета или полусапоги демисезонные черного цвета;

носки зимние черного цвета;

перчатки кожаные черного цвета.

8. При военной форме одежды, указанной в подпунктах «а» – «г» пункта 7 настоящих Правил, высшим офицерам разрешается носить:

фуражку шерстяную парадную иссиня-черного цвета (при зимней парадной военной форме одежды для строя и вне строя);

фуражку шерстяную иссиня-черного цвета (при летней и зимней повседневной военной форме одежды вне строя);

фуражку повседневную иссиня-черного цвета (при зимней повседневной военной форме одежды для строя и вне строя);

шапку-ушанку меховую иссиня-черного цвета (при зимней повседневной военной форме одежды вне строя);

куртку демисезонную повседневную иссиня-черного цвета с погонами или куртку демисезонную кожаную черного цвета с погонами, с кашне иссиня-черного цвета или без него (при летней и зимней повседневной военной форме одежды вне строя), с кашне белого цвета или без него (при летней и зимней парадной военной форме одежды вне строя);

китель шерстяной парадно-выходной серого цвета с погонами, с рубашкой белого цвета с погонами, галстуком иссиня-черного цвета и закрежкой к галстуку золотистого цвета (при летней парадной военной форме одежды вне строя);

китель шерстяной иссиня-черного цвета с погонами, с рубашкой белого цвета с погонами, галстуком иссиня-черного цвета и закрежкой к галстуку золотистого цвета (при летней и зимней парадной военной форме одежды вне строя);

куртку с короткими рукавами повседневную иссиня-черного цвета с погонами (при летней повседневной военной форме одежды вне строя);

рубашку повседневную с короткими рукавами иссиня-черного цвета с погонами или рубашку повседневную с длинными рукавами иссиня-черного цвета с погонами, с брюками повседневными иссиня-черного цвета (при летней повседневной военной форме одежды вне строя);

рубашку белого цвета с погонами, галстуком иссиня-черного цвета и закрежкой к галстуку золотистого цвета – без кителя шерстяного парадного (парадно-выходного), а также с короткими рукавами – без галстука и закрежки к галстуку (при летней и зимней (в помещениях) парадной военной форме одежды вне строя);

футболку с длинными рукавами иссиня-черного цвета (при летней и зимней военной форме одежды для строя и вне строя);

футболку-поло иссиня-черного цвета с погонами съёмными типа «муфта» или футболу-поло с длинными рукавами иссиня-черного цвета с погонами съёмными типа «муфта», с брюками повседневными иссиня-черного цвета (при летней повседневной военной форме одежды вне строя);

полусапоги демисезонные черного цвета (при летней парадной и повседневной военной форме одежды для строя и вне строя).

9. Офицеры (кроме высших офицеров) и прапорщики при парадной и повседневной военной форме одежды носят:

а) при летней парадной:

фуражку шерстяную парадную иссиня-черного цвета;

китель шерстяной парадный иссиня-черного цвета с погонами;

брюки шерстяные парадные иссиня-черного цвета с кантами

василькового цвета;

футболку иссиня-черного цвета;

пояс парадный золотистого цвета (при военной форме одежды для строя);

ремень брючный черного цвета;

полуботинки черного цвета или ботинки черного цвета;

носки летние черного цвета;

перчатки трикотажные белого цвета;

б) при зимней парадной:

шапку меховую с козырьком иссиня-черного цвета (для полковников);

шапку-ушанку иссиня-черного цвета (кроме полковников);

куртку зимнюю повседневную иссиня-черного цвета с погонами;

китель шерстяной парадный иссиня-черного цвета с погонами;

брюки шерстяные парадные иссиня-черного цвета с кантами василькового цвета;

футболку иссиня-черного цвета;

кашне белого цвета;

пояс парадный золотистого цвета (при военной форме одежды для строя);

ремень брючный черного цвета;

полусапоги зимние на меху черного цвета или полусапоги демисезонные черного цвета;

носки зимние черного цвета;

перчатки трикотажные белого цвета;

в) при летней повседневной:

фуражку повседневную иссиня-черного цвета;

куртку с короткими рукавами повседневную иссиня-черного цвета с погонами;

брюки повседневные иссиня-черного цвета;

футболку иссиня-черного цвета;

ремень поясной черного цвета (при несении службы в гарнизонном наряде, исполнении обязанностей в составе суточного наряда);

ремень брючный черного цвета;

полуботинки черного цвета или ботинки черного цвета;

носки летние черного цвета;

г) при зимней повседневной:

шапку меховую с козырьком иссиня-черного цвета (для полковников);

шапку-ушанку меховую иссиня-черного цвета;

куртку зимнюю повседневную иссиня-черного цвета с погонами;

куртку с длинными руками иссиня-черного цвета с погонами;

брюки повседневные иссиня-черного цвета;

футболку иссиня-черного цвета;

кашне иссиня-черного цвета;

ремень поясной черного цвета (при военной форме одежды для строя, а также при несении службы в гарнизонном наряде, исполнении обязанностей в составе суточного наряда);

ремень брючный черного цвета;

полусапоги зимние на меху черного цвета или полусапоги демисезонные черного цвета;

носки зимние черного цвета;

перчатки полушерстяные (для офицеров – кожаные) черного цвета.

10. При военной форме одежды, указанной в подпунктах «а» – «г» пункта 9 настоящих Правил, офицерам и прапорщикам разрешается носить:

фуражку шерстяную парадную иссиня-черного цвета (при зимней парадной военной форме одежды для строя и вне строя);

фуражку шерстяную иссиня-черного цвета (при летней и зимней повседневной военной форме одежды вне строя);

фуражку повседневную иссиня-черного цвета (при зимней повседневной военной форме одежды для строя и вне строя);

шапку-ушанку меховую иссиня-черного цвета (при зимней повседневной военной форме одежды вне строя);

куртку демисезонную повседневную иссиня-черного цвета с погонами, с кашне иссиня-черного цвета или без него (при летней и зимней повседневной военной форме одежды вне строя), с кашне белого цвета или без него (при летней и зимней парадной военной форме одежды вне строя);

китель шерстяной иссиня-черного цвета с погонами, с рубашкой белого цвета с погонами, галстуком иссиня-черного цвета и закрепкой к галстуку золотистого цвета (при летней и зимней парадной и повседневной военной форме одежды вне строя);

куртку с длинными рукавами повседневную иссиня-черного цвета с погонами (при летней повседневной военной форме одежды вне строя);

рубашку повседневную с короткими рукавами иссиня-черного цвета с погонами или рубашку повседневную с длинными рукавами иссиня-черного цвета с погонами, с брюками повседневными иссиня-черного цвета (при летней повседневной военной форме одежды вне строя);

рубашку белого цвета с погонами, с галстуком иссиня-черного цвета

и закрежкой к галстуку золотистого цвета – без кителя шерстяного парадного, а также с короткими рукавами – без галстука и закрежки к галстуку (при летней и зимней (в помещениях) парадной военной форме одежды вне строя);

футболку с длинными рукавами иссиня-черного цвета (при летней и зимней парадной и повседневной военной форме одежды для строя и вне строя);

футболку-поло иссиня-черного цвета с погонами съёмными типа «муфта» или футболу-поло с длинными рукавами иссиня-черного цвета с погонами съёмными типа «муфта», с брюками повседневными иссиня-черного цвета (при летней повседневной военной форме одежды вне строя);

полусапоги демисезонные черного цвета (при летней парадной и повседневной военной форме одежды для строя и вне строя);

полевую военную форму одежды в качестве повседневной – по решению начальника структурного подразделения ГУСПа (командира воинской части).

11. Военнослужащие женского пола при парадной и повседневной военной форме одежды носят:

а) при летней парадной:

шляпу парадную иссиня-черного цвета;

жакет шерстяной парадный иссиня-черного цвета с погонами;

юбку шерстяную парадную иссиня-черного цвета;

футболку иссиня-черного цвета;

пояс парадный золотистого цвета – для офицеров и прапорщиков (при военной форме одежды для строя);

ремень брючный черного цвета;

туфли черного цвета или ботинки черного цвета;

колготки телесного (черного) цвета;

б) при зимней парадной:

шапку меховую иссиня-черного цвета (для высших офицеров и полковников);

шапку-ушанку меховую иссиня-черного цвета;

куртку зимнюю повседневную иссиня-черного цвета с погонами;

жакет шерстяной парадный иссиня-черного цвета с погонами;

юбку шерстяную парадную иссиня-черного цвета;

футболку иссиня-черного цвета;

пояс парадный золотистого цвета – для офицеров и прапорщиков (при военной форме одежды для строя);

- ремень брючный черного цвета;
- сапоги зимние на меху черного цвета или сапоги демисезонные черного цвета;
- колготки телесного (черного) цвета;
- в) при летней повседневной:
- шляпу повседневную иссиня-черного цвета;
- куртку с длинными рукавами повседневную иссиня-черного цвета с погонами;
- брюки повседневные иссиня-черного цвета;
- футболку иссиня-черного цвета;
- ремень поясной черного цвета (при несении службы в гарнизонном наряде, исполнении обязанностей в составе суточного наряда);
- ремень брючный черного цвета;
- туфли черного цвета или ботинки черного цвета;
- колготки телесного (черного) цвета;
- г) при зимней повседневной:
- шапку меховую иссиня-черного цвета (для высших офицеров и полковников);
- шапку-ушанку меховую иссиня-черного цвета;
- куртку зимнюю повседневную иссиня-черного цвета с погонами;
- куртку с длинными рукавами повседневную иссиня-черного цвета с погонами;
- брюки повседневные иссиня-черного цвета;
- футболку иссиня-черного цвета;
- кашне иссиня-черного цвета;
- ремень поясной черного цвета (при военной форме одежды для строя, а также при несении службы в гарнизонном наряде, исполнении обязанностей в составе суточного наряда);
- ремень брючный черного цвета;
- сапоги зимние на меху черного цвета или сапоги демисезонные черного цвета;
- колготки телесного (черного) цвета;
- перчатки полушерстяные (для офицеров – кожаные) черного цвета.
12. При военной форме одежды, указанной в подпунктах «а» – «г» пункта 11 настоящих Правил, военнослужащим женского пола разрешается носить:
- шляпу парадную (при зимней парадной военной форме одежды для строя и вне строя);
- шляпу повседневную (при зимней повседневной военной форме

одежды для строя и вне строя);

пилотку шерстяную иссиня-черного цвета (при летней и зимней повседневной военной форме одежды вне строя);

куртку демисезонную повседневную иссиня-черного цвета (для высших офицеров – кожаную черного цвета) с погонами, с кашне иссиня-черного цвета или без него (при летней и зимней повседневной военной форме одежды вне строя), с кашне белого цвета или без него (при летней и зимней парадной военной форме одежды вне строя);

куртку с короткими рукавами повседневную иссиня-черного цвета с погонами, с юбкой повседневной иссиня-черного цвета (при летней повседневной военной форме одежды вне строя);

рубашку повседневную с короткими рукавами иссиня-черного цвета, с юбкой повседневной или рубашку повседневную с длинными рукавами иссиня-черного цвета, с брюками повседневными (при летней повседневной военной форме одежды вне строя);

футболку с длинными рукавами иссиня-черного цвета (при летней и зимней военной форме одежды для строя и вне строя);

футболку-поло иссиня-черного цвета с погонами съёмными типа «муфта» или футболу-поло с длинными рукавами иссиня-черного цвета с погонами съёмными типа «муфта», с брюками повседневными иссиня-черного цвета или юбкой повседневной иссиня-черного цвета (при летней повседневной военной форме одежды вне строя);

сапоги демисезонные черного цвета (при летней парадной и повседневной военной форме одежды для строя и вне строя);

носки зимние и летние (при парадной и повседневной военной форме одежды).

13. Военнослужащие при летней и зимней полевой военной форме одежды носят:

а) при летней:

кепку летнюю камуфлированной цифровой расцветки;

костюм летний камуфлированной цифровой расцветки (для высших офицеров – с погонами съёмными, для остальных военнослужащих – с погонами съёмными типа «муфта»);

белье нательное летнее защитного цвета;

ремень поясной защитного цвета;

ботинки летние защитного цвета;

сумку полевую черного цвета;

б) при зимней:

шапку утепленную камуфлированной цифровой расцветки;

костюм зимний камуфлированной цифровой расцветки (для высших офицеров – с погонами съемными, для остальных военнослужащих – с погонами съемными типа «муфта»);

костюм летний камуфлированной цифровой расцветки (для высших офицеров – с погонами съемными, для остальных военнослужащих – с погонами съемными типа «муфта»);

белье нательное зимнее защитного цвета;

ремень поясной защитного цвета;

ботинки зимние защитного цвета;

перчатки демисезонные защитного цвета.

14. При военной форме одежды, указанной в подпунктах «а» и «б» пункта 13 настоящих Правил, военнослужащим разрешается носить:

а) при летней полевой военной форме одежды:

куртку от костюма зимнего камуфлированной цифровой расцветки полевого комплекта;

костюм влагозащитный камуфлированной цифровой расцветки или плащ-накидку;

костюм летний (базовый) камуфлированной цифровой расцветки;

рубашу камуфлированной цифровой расцветки;

перчатки защитного цвета;

кроссовки облегченные защитного цвета;

шарф летний защитного цвета;

б) при зимней полевой военной форме одежды:

шапку-ушанку меховую (для высших офицеров и полковников – шапку меховую с козырьком) иссиня-черного цвета;

куртку утепляющую камуфлированной цифровой расцветки;

брюки утепляющие камуфлированной цифровой расцветки;

шарф зимний защитного цвета;

кашне иссиня-черного цвета;

перчатки полушерстяные (для высших офицеров и офицеров – кожаные) черного цвета;

в) при летней и зимней полевой военной форме одежды:

шапку демисезонную защитного цвета;

кепи демисезонное камуфлированной цифровой расцветки;

костюм демисезонный камуфлированной цифровой расцветки;

белье нательное демисезонное защитного цвета;

ботинки демисезонные защитного цвета;

перчатки демисезонные защитного цвета;

балаклаву защитного цвета – заправленную под верхнюю одежду.

г) полевую военную форму одежды в качестве повседневной – по решению начальника структурного подразделения ГУСПа (командира воинской части).

15. Шапки меховые с козырьком иссиня-черного цвета, шапки-ушанки меховые иссиня-черного цвета, шапки меховые иссиня-черного цвета (для военнослужащих женского пола), пилотки шерстяные иссиня-черного цвета и кепки повседневные иссиня-черного цвета военнослужащие носят с кокардой золотистого цвета.

При поднятых наушниках шапок-ушанок меховых концы тесьмы завязывают и заправляют под наушники, при опущенных наушниках – завязывают под подбородком.

Ношение шапок-ушанок меховых с опущенными наушниками разрешается при температуре воздуха минус 10°C и ниже, с наушниками, связанными сзади, – при обслуживании вооружения и военной техники, на хозяйственных работах и в других случаях по решению начальника структурного подразделения ГУСПа (командира воинской части).

16. Шапки утепленные камуфлированной цифровой расцветки военнослужащие носят с кокардой защитного цвета при полевой военной форме одежды, а в случае ношения полевой военной формы одежды в качестве повседневной – с кокардой золотистого цвета.

17. Фуражки шерстяные иссиня-черного цвета, фуражки шерстяные парадные иссиня-черного цвета военнослужащие носят с кокардой золотистого цвета (высшие офицеры – с кокардой в обрамлении шитья пятипроцентного золочения в виде венка из лавровых ветвей), офицеры – с плетеным шнуром золотистого цвета (высшие офицеры – с плетеным шнуром пятипроцентного золочения), остальные военнослужащие – с лакированным ремешком черного цвета).

18. Фуражки повседневные иссиня-черного цвета военнослужащие носят с кокардой золотистого цвета (высшие офицеры – с кокардой в обрамлении шитья золотистого цвета и шитьем на козырьке золотистого цвета), плетеным шнуром золотистого цвета.

19. Шляпы парадные (повседневные) иссиня-черного цвета военнослужащие носят с кокардой золотистого цвета.

20. Кепки летние (кепи демисезонные) камуфлированной цифровой расцветки военнослужащие носят с кокардой защитного цвета при полевой военной форме одежды, с кокардой золотистого цвета – при повседневной военной форме одежды.

21. Шапки демисезонные защитного цвета военнослужащие носят без кокарды.

22. Шапки меховые с козырьком иссиня-черного цвета, шапки меховые иссиня-черного цвета, шапки-ушанки меховые иссиня-черного цвета, шапки утепленные камуфлированной расцветки, шапки демисезонные защитного цвета, фуражки шерстяные парадные иссиня-черного цвета, фуражки шерстяные иссиня-черного цвета, фуражки повседневные иссиня-черного цвета, шляпы парадные иссиня-черного цвета, шляпы повседневные иссиня-черного цвета, кепки повседневные иссиня-черного цвета, кепки летние камуфлированной цифровой расцветки и кепи демисезонные камуфлированной цифровой расцветки военнослужащие носят прямо, без наклона.

23. Козырек шапки меховой с козырьком иссиня-черного цвета, фуражки шерстяной парадной иссиня-черного цвета, фуражки шерстяной иссиня-черного цвета, фуражки повседневной иссиня-черного цвета, кепки повседневной иссиня-черного цвета, кепки летней камуфлированной цифровой расцветки, кепи демисезонного камуфлированной цифровой расцветки и поля шляпы парадной иссиня-черного цвета, шляпы повседневной иссиня-черного цвета при их ношении находятся на уровне бровей.

24. Нижний край шапки-ушанки меховой иссиня-черного цвета, шапки меховой иссиня-черного цвета, шапки утепленной камуфлированной цифровой расцветки, шапки демисезонной камуфлированной цифровой расцветки находится на расстоянии 1 – 4 сантиметров над бровями.

25. Снятый головной убор в строю и вне строя держится в левой свободно опущенной руке кокардой вперед. Доньшко головного убора должно быть обращено от ноги военнослужащего.

26. Куртку с длинными (короткими) рукавами повседневную иссиня-черного цвета военнослужащие носят с расстегнутой молнией на 3 – 4 сантиметра выше уровня швов втачивания клапанов нагрудных карманов, а в ненастную погоду разрешается ношение куртки, застегнутой до верха.

27. Брюки шерстяные парадные иссиня-черного цвета с кантами василькового цвета (высшие офицеры – с кантами и лампасами василькового цвета) военнослужащие носят навывпуск.

28. Брюки от костюма повседневного иссиня-черного цвета военнослужащие носят навывпуск, без кантов и лампасов.

29. Длина юбки шерстяной парадной иссиня-черного цвета и юбки повседневной иссиня-черного цвета по нижнему краю должна быть на уровне колен.

30. Рубашки (блузки) с длинными рукавами белого цвета офицеры

и прапорщики носят с галстуком иссиня-черного цвета, без кителя (жакета) шерстяного парадного иссиня-черного цвета шерстяного (при летней и зимней (в помещениях) парадной военной форме одежды вне строя).

31. Рубашки (блузки) белого цвета с короткими рукавами без галстука и закрепки к галстуку офицеры и прапорщики носят с расстегнутой верхней пуговицей.

32. Рубашки повседневные иссиня-черного цвета военнослужащие носят без галстука иссиня-черного цвета, с фуражкой повседневной иссиня-черного цвета, шляпой повседневной иссиня-черного цвета и брюками (юбкой) иссиня-черного цвета костюма повседневного – при летней (в помещениях – при летней и зимней) форме одежды.

33. Галстук иссиня-черного цвета (для военнослужащих мужского пола) носят с закрепкой золотистого цвета (для военнослужащих мужского пола), которая прикрепляется к рубашке белого цвета между третьей и четвертой пуговицами сверху.

Галстук иссиня-черного цвета (для военнослужащих женского пола) носят с закрепкой золотистого цвета (для военнослужащих женского пола), которая размещается на расстоянии 5 сантиметров ниже узла галстука.

34. Куртки костюмов зимних, демисезонных и влагозащитных камуфлированной цифровой расцветки полевого комплекта военнослужащие носят с шарфом зимним (летним) или без него.

35. Куртки костюмов зимних, демисезонных и летних камуфлированной цифровой расцветки полевого комплекта военнослужащие носят:

при несении службы в гарнизонном наряде, исполнении обязанностей в составе суточного наряда – с ремнем поясным защитного цвета;

по решению начальника структурного подразделения ГУСПа (командира воинской части) – с ремнем поясным защитного цвета при полевой военной форме одежды.

Куртки костюмов влагозащитных камуфлированной цифровой расцветки полевого комплекта военнослужащие носят без ремня поясного защитного цвета.

Брюки костюмов зимних, демисезонных, летних и влагозащитных камуфлированной цифровой расцветки полевого комплекта военнослужащие носят поверх ботинок зимних, демисезонных и летних, кроссовок облегченных.

36. Куртки костюмов летних камуфлированной цифровой расцветки полевого комплекта военнослужащие носят без подворотничка.

Разрешается ношение курток летних камуфлированной цифровой расцветки полевого комплекта:

в жаркую погоду – с рукавами, закатанными до нижнего края нарукавных карманов;

заправленными в брюки костюмов летних камуфлированной цифровой расцветки.

37. Кашне иссиня-черного (белого) цвета военнослужащие носят аккуратно заправленным.

38. Военнослужащие носят носки зимние или летние черного цвета.

Военнослужащие женского пола носят колготки телесного или черного цвета.

Ношение носков и колготок неустановленного цвета не разрешается.

39. Плащ-накидки камуфлированной цифровой расцветки военнослужащие носят в ненастную погоду поверх военной формы одежды, с капюшоном или без него.

40. Пояса парадные золотистого цвета военнослужащие носят поверх курток зимних повседневных иссиня-черного цвета, курток демисезонных повседневных иссиня-черного цвета, кителей шерстяных парадных иссиня-черного цвета, жакетов шерстяных парадных иссиня-черного цвета.

41. Пояса парадные золотистого цвета на предметах военной формы одежды военнослужащих располагаются:

на куртках зимних повседневных иссиня-черного цвета, куртках демисезонных иссиня-черного цвета – в области пояса, над клапанами карманов;

на кителях шерстяных парадных иссиня-черного цвета – на второй снизу пуговице (ряде пуговиц), при этом закрывая пуговицу (ряд пуговиц);

на жакетах шерстяных парадных иссиня-черного цвета – на уровне талии.

42. Ремни поясные черного цвета военнослужащие носят:

поверх курток зимних повседневных иссиня-черного цвета, курток демисезонных повседневных иссиня-черного цвета, кителей шерстяных иссиня-черного цвета, жакетов шерстяных иссиня-черного цвета;

под куртками повседневными иссиня-черного цвета, рубашками повседневными иссиня-черного цвета при ношении кобуры

43. Ремни поясные черного цвета на предметах военной формы одежды военнослужащих располагаются:

на куртках зимних повседневных иссиня-черного цвета, куртках демисезонных иссиня-черного цвета – в области пояса, над клапанами

карманов;

на кителях шерстяных иссиня-черного цвета – на второй снизу пуговице, при этом закрывая пуговицу;

на жакетах шерстяных иссиня-черного цвета – на уровне талии;

под куртками повседневными иссиня-черного цвета, рубашками повседневными иссиня-черного цвета – на поясе брюк (при несении службы в гарнизонном наряде, исполнении обязанностей в составе суточного наряда, с кобурой для пистолета или без нее).

44. Ремни поясные защитного цвета военнослужащие носят поверх курток костюмов летних и зимних камуфлированной цифровой расцветки полевого комплекта (при несении службы в гарнизонном наряде, исполнении обязанностей в составе суточного наряда, с кобурой для пистолета или без нее), а также по решению начальника структурного подразделения ГУСПа (командира воинской части) – поверх курток костюмов летних и зимних камуфлированной цифровой расцветки полевого комплекта или под указанными куртками (на брюках костюмов летних и зимних камуфлированной цифровой расцветки полевого комплекта).

45. На ремнях поясных черного (защитного) цвета на правом бедре военнослужащие носят кобуру для пистолета (при несении службы в гарнизонном наряде, исполнении обязанностей в составе суточного наряда).

46. Ремни брючные черного цвета военнослужащие носят на поясе брюк шерстяных парадных иссиня-черного цвета, брюк повседневных иссиня-черного цвета, юбок шерстяных парадных иссиня-черного цвета и юбок повседневных иссиня-черного цвета.

47. Сумки полевые черного цвета военнослужащие носят на левом бедре на ремне, надеваемом через правое плечо поверх предметов повседневной или полевой военной формы одежды.

48. Перчатки военнослужащие носят:

черного цвета – при зимней военной форме одежды;

белого цвета – при парадной военной форме одежды;

защитного цвета – при полевой военной форме одежды.

Военнослужащим разрешается ношение военной формы одежды вне строя без перчаток.

49. При полевой военной форме одежды по решению начальника структурного подразделения ГУСПа (командира воинской части) военнослужащие носят жилет разгрузочный (транспортную систему) и (или) бронежилет с элементами экипировки:

флягу в чехле (слева сзади), сумку для гранат (слева спереди), малую

лопату в чехле (справа сзади), сумку для магазинов (справа спереди);

чехол с защитными чулками и перчатками (пристегивают к поясному ремню справа сзади (за чехлом с лопатой).

Защитные плащ, чулки и перчатки размещать в сумке транспортировочной запрещается.

50. Предметы военной формы одежды военнослужащие носят застегнутыми на все пуговицы или кнопки (магнитные), текстильные застежки, застежки-молнии.

51. Военнослужащие носят предметы военной формы одежды установленных образцов, исправными, чистыми и отутюженными.

Брюки шерстяные парадные (брюки шерстяные) должны иметь продольные заглаженные складки на передних и задних половинках брюк. На других предметах военной формы одежды складки не заглаживаются.

Обувь должна быть исправна и вычищена, аккуратно зашнурована (застегнута). Ношение обуви с поврежденным верхом, изношенными подошвой и каблуками запрещается.

52. Военнослужащие носят погоны с трапециевидными верхними краями, с пуговицей в верхней части:

нашивные – на кителях шерстяных парадных иссиня-черного цвета, кителях парадно-выходных серого цвета (для высших офицеров), кителях шерстяных иссиня-черного цвета, жакетах шерстяных парадных иссиня-черного цвета, жакетах шерстяных иссиня-черного цвета;

съемные – на куртках зимних повседневных иссиня-черного цвета, куртках демисезонных повседневных иссиня-черного цвета, куртках демисезонных кожаных черного цвета, куртках с длинными (короткими) рукавами иссиня-черного цвета, рубашках белого цвета, рубашках повседневных с длинными (короткими) рукавами иссиня-черного цвета, блузках белого цвета.

53. Военнослужащие на куртках костюмов зимних, демисезонных, влагозащитных, утепляющих и летних камуфлированной цифровой расцветки полевого комплекта носят:

высшие офицеры – погоны съемные защитного цвета;

остальные военнослужащие – погоны прямоугольные съемные типа «муфта», изготовленные из ткани верха военной одежды, которые крепятся к погонам-хлястикам предмета военной формы одежды.

54. При парадной военной форме одежды военнослужащие носят:

а) офицеры:

на куртках зимних повседневных иссиня-черного цвета, куртках демисезонных повседневных иссиня-черного цвета, куртках демисезонных

кожаных черного цвета (для высших офицеров) – погоны съемные с полем иссиня-черного цвета, просветами василькового цвета. Высшие офицеры носят погоны с полем иссиня-черного цвета с кантами погон василькового цвета без просветов;

на кителях шерстяных парадных иссиня-черного цвета, жакетах шерстяных парадных иссиня-черного цвета – погоны нашивные с полем золотистого цвета, просветами и кантами погон василькового цвета. Высшие офицеры носят погоны с полем золотистого цвета с кантами василькового цвета без просветов;

на кителях шерстяных парадно-выходных серого цвета (для высших офицеров) – погоны нашивные с полем золотистого цвета с кантами василькового цвета без просветов;

на рубашках белого цвета и блузках белого цвета – погоны съемные с полем белого цвета, просветами василькового цвета. Высшие офицеры носят погоны с полем белого цвета без просветов;

б) прапорщики:

на куртках зимних повседневных иссиня-черного цвета, куртках демисезонных повседневных иссиня-черного цвета – погоны съемные с полем иссиня-черного цвета, продольными кантами по краю поля погон и кантами погон василькового цвета;

на кителях шерстяных парадных иссиня-черного цвета, жакетах шерстяных парадных иссиня-черного цвета – погоны нашивные с полем иссиня-черного цвета, продольными кантами по краю поля погон и кантами погон василькового цвета;

на рубашках и блузках белого цвета – погоны съемные с полем белого цвета, продольными кантами по краю поля погон василькового цвета.

55. При повседневной военной форме одежды военнослужащие носят:

а) офицеры:

на куртках зимних повседневных иссиня-черного цвета, куртках демисезонных повседневных иссиня-черного цвета, куртках демисезонных кожаных черного цвета (для высших офицеров), куртках с длинными (короткими) рукавами повседневных иссиня-черного цвета – погоны съемные с полем иссиня-черного цвета, просветами и кантами погон василькового цвета. Высшие офицеры носят погоны с полем иссиня-черного цвета, кантами василькового цвета без просветов;

на кителях шерстяных иссиня-черного цвета, жакетах шерстяных иссиня-черного цвета – погоны нашивные с полем иссиня-черного цвета, просветами и кантами погон василькового цвета. Высшие офицеры носят

погоны с полем иссиня-черного цвета, кантами погон василькового цвета без просветов;

на рубашках повседневных с длинными (короткими) рукавами иссиня-черного цвета – погоны съемные с полем иссиня-черного цвета, просветами и кантами погон василькового цвета. Высшие офицеры носят погоны с полем иссиня-черного цвета и кантами погон василькового цвета без просветов;

б) прапорщики:

на куртках зимних повседневных иссиня-черного цвета, куртках демисезонных повседневных иссиня-черного цвета, куртках с длинными (короткими) рукавами повседневных иссиня-черного цвета – погоны съемные с полем иссиня-черного цвета, продольными кантами по краю поля погон и кантами погон василькового цвета;

на кителях шерстяных иссиня-черного цвета, жакетах шерстяных иссиня-черного цвета – погоны нашивные с полем иссиня-черного цвета, продольными кантами по краю поля погон и кантами погон василькового цвета;

на рубашках повседневных с длинными (короткими) рукавами иссиня-черного цвета – погоны съемные с полем иссиня-черного цвета, продольными кантами по краю поля погон и кантами погон василькового цвета.

56. Знаки различия на кителях и жакетах размещаются:

для высших офицеров – шитье пятипроцентного золочения в виде лавровых ветвей. На воротнике-стойке конической формы шитье пятипроцентного золочения размещается симметрично на обеих сторонах воротника, от шва втачивания воротника вдоль наружного края воротника, под втачным кантом василькового цвета и шитьем пятипроцентного золочения в виде двойной окантовки по краю воротника. На обшлагах рукавов шитье пятипроцентного золочения размещается вдоль втачного канта василькового цвета, между краем рукава и шитья пятипроцентного золочения в виде двойной окантовки по краю обшлагов;

для старших офицеров – нашивки (шитье) золотистого цвета, состоящие из двух столбиков серебристого цвета с кантами золотистого цвета и трапециевидными поперечными основаниями с обеих сторон золотистого цвета каждая. На воротнике-стойке нашивки (шитье) размещаются на петлицах в виде прямоугольников с полем и кантом василькового цвета, размещаемых по центру воротника, симметрично на обеих сторонах воротника в горизонтальных направлениях, на расстоянии

25 миллиметров от шва втачивания основания воротника. На внешней стороне обшлагов рукавов размещаются параллельно друг другу по две нашивки (шитье) на каждом рукаве, на расстоянии 10 миллиметров друг от друга между трапециевидными поперечными основаниями. Нашивки (шитье) располагаются по центру в вертикальном направлении между краем рукава и втачного канта василькового цвета;

для младших офицеров – нашивки (шитье) золотистого цвета, состоящие из одного столбика серебристого цвета с кантами золотистого цвета и трапециевидными поперечными основаниями с обеих сторон золотистого цвета каждая. На воротнике-стойке нашивки (шитье) размещаются на петлицах в виде прямоугольников с полем и кантом василькового цвета, располагаемых по центру воротника, симметрично на обеих сторонах воротника в горизонтальных направлениях, на расстоянии 25 миллиметров от шва втачивания основания воротника. На обшлагах рукавов размещаются по одной нашивке (шитью) на каждом рукаве, располагаемыми по центру в вертикальном направлении между краями рукава и втачным кантом василькового цвета;

для прапорщиков – нашивки (шитье), состоящие из одного столбика серебристого цвета каждая. На воротнике-стойке нашивки (шитье) размещаются на петлицах в виде прямоугольников с полем и кантами василькового цвета, располагаемых в горизонтальных направлениях по центру воротника, симметрично на обеих сторонах воротника, на расстоянии 25 миллиметров от шва втачивания основания воротника. На обшлагах рукавов нашивки (шитье) не размещаются.

57. На погонах парадной и повседневной военной формы одежды офицеров и прапорщиков в соответствии с воинским званием размещаются металлические рифленые звезды золотистого цвета (на погонах высших офицеров – вышитые звезды золотистого (защитного) цвета).

На погонах съемных курток камуфлированной цифровой расцветки полевого комплекта размещаются вышитые звезды защитного цвета (для высших офицеров), на погонах съемных типа «муфта» – текстильные или металлические рифленые звезды защитного цвета (для остальных военнослужащих).

Звезды золотистого (защитного) цвета ориентированы одним из лучей к верхнему краю погона.

Звезды на погонах офицеров и прапорщиков располагаются:

у маршалов Российской Федерации – на продольной осевой линии, выше звезды – изображение Государственного герба Российской Федерации

без геральдического щита;

у генералов армии – на продольной осевой линии, выше звезды – изображение вышитой пятиконечной звезды золотистого цвета с кантом василькового цвета в обрамлении венка с кантом василькового цвета;

у генералов, майоров, младших лейтенантов, старших прапорщиков и прапорщиков – на продольной осевой линии;

у полковников – две нижние звезды на просветах, третья – выше первых двух, на продольной осевой линии;

у подполковников – на просветах;

у капитанов – две нижние звезды посередине между просветом и краями погона, третья и четвертая – на просвете, выше первых двух;

у старших лейтенантов – две нижние звезды посередине между просветом и краями погона, третья – на просвете, выше первых двух;

у лейтенантов – посередине между просветом и краями погона.

58. Звезды на погонах размещаются согласно таблице:

Воинское звание	Диаметр звезд (в миллиметрах)	Количество звезд на погоне	Расстояние от нижнего края погона до центра первой звезды (в миллиметрах)	Расстояние между центрами звезд вдоль погона (в миллиметрах)
Маршал Российской Федерации	40	1	35	–
генерал армии	40	1	45	95 от нижнего края погона до центра эмблемы
генерал-полковник	22	3	25	25
генерал-лейтенант	22	2	25	25
генерал-майор	22	1	45	–
полковник	20	3	25	25
подполковник	20	2	25	–
майор	20	1	45	–
капитан	13	4	25	25
старший лейтенант	13	3	25	25
лейтенант	13	2	25	–
младший лейтенант	13	1	45	–
старший прапорщик	13	3	25	25
прапорщик	13	2	25	25

59. Петличные знаки золотистого цвета располагаются:

на погонах к курткам зимним повседневным иссиня-черного цвета, курткам демисезонным повседневным иссиня-черного цвета, курткам с длинными (короткими) рукавами повседневным иссиня-черного цвета, кителям шерстяным парадным иссиня-черного цвета, жакетам шерстяным парадным иссиня-черного цвета, рубашкам повседневным с длинными (короткими) рукавами иссиня-черного цвета, рубашкам белого цвета, блузкам белого цвета и размещаются на продольной осевой линии погона на расстоянии 5 миллиметров от края пуговицы до верхнего края петличного знака;

в углах воротников кителей шерстяных иссиня-черного цвета, жакетов шерстяных иссиня-черного цвета и размещаются по биссектрисе на расстоянии 25 миллиметров от угла воротника до центра петличного знака, при этом вертикальная ось симметрии петличного знака параллельна отлету воротника (лацкана).

У высших офицеров на кителях шерстяных парадных иссиня-черного цвета, кителях шерстяных парадно-выходных серого цвета располагается шитье, которое размещается на воротнике-стойке кителя парадного и на концах воротника кителя парадно-выходного.

Петличные знаки защитного цвета располагаются на куртках костюмов летних камуфлированной цифровой расцветки полевого комплекта военнослужащих и размещаются на воротнике-стойке (при ношении костюма летнего в облегченном варианте – петличные знаки, соответствующие оттенку (тону) его расцветки). Если полевой комплект используется в качестве повседневной военной формы одежды, то предметы указанного комплекта оборудуются петличными знаками золотистого цвета.

60. Нарукавный знак располагается на внешней стороне левого рукава предметов военной формы одежды.

Нарукавный знак принадлежности к конкретному структурному подразделению ГУСПа (при наличии такого нарукавного знака) располагается на внешней стороне правого рукава предметов военной формы одежды.

Нарукавный знак размещается:

на куртках зимних повседневных иссиня-черного цвета, куртках демисезонных иссиня-черного цвета, кителях шерстяных парадных иссиня-черного цвета, кителях шерстяных парадно-выходных серого цвета

(для высших офицеров), кителях шерстяных иссиня-черного цвета, жакетах шерстяных парадных иссиня-черного цвета, жакетах шерстяных иссиня-черного цвета, куртках с длинными (короткими) рукавами иссиня-черного цвета – на расстоянии 80 миллиметров от плечевого шва до верхней точки знака;

на куртках камуфлированной цифровой расцветки полевого комплекта – в местах, предусмотренных для их размещения.

61. Знаки дежурных служб (оперативный дежурный, дежурный по управлению, штабу, воинскому эшелону, подразделению, парку, контрольно-пропускному пункту, столовой, дежурный фельдшер) носятся при повседневной и полевой военной форме одежды на левой стороне груди на расстоянии 10 миллиметров ниже лент орденов и медалей.

62. Погоны и знаки различия должны быть правильно и аккуратно пришиты (прикреплены). Погоны должны быть чистыми, немятыми, без вставок. Металлические знаки не должны быть деформированы, иметь сколов эмали и потертостей.

63. Ведомственные награды, знаки отличия и иные геральдические знаки носятся на военной форме одежды и располагаются после государственных наград Российской Федерации, РСФСР, СССР (далее – государственные награды).

64. На военной форме одежды военнослужащие носят:

государственные награды;

медали, знаки отличия, нагрудные знаки ГУСПа;

награды (ордена, медали, нагрудные знаки, знаки отличия и иные геральдические знаки) других органов государственной власти, государственных органов, а также иностранных государств (далее – другие награды).

65. На парадной военной форме одежды военнослужащие носят государственные награды (в том числе знаки особого отличия), награды ГУСПа и другие награды.

66. На повседневной и полевой (при ношении в качестве повседневной) военной форме одежды, кителе парадно-выходном серого цвета (для высших офицеров) военнослужащие носят знаки особого отличия, ленты на планках к государственным наградам, наградам ГУСПа и другим наградам, а также знаки отличия и нагрудные знаки.

67. На парадной военной форме одежды вне строя на левой стороне груди разрешается носить ленты на планках к государственным наградам,

наградам ГУСПа и другим наградам.

68. Знаки особого отличия на левой стороне груди предметов военной формы одежды размещаются:

на кителе шерстяном парадном иссиня-черного цвета, жакете шерстяном парадном иссиня-черного цвета симметрично относительно вертикальной линии, условно проведенной по центру левой стороны груди – так, чтобы верхний край колодки знака располагался на 30 миллиметров ниже шва втачивания воротника, а при наличии орденов и медалей на колодках или лент на планках к ним – так, чтобы нижний край знака располагался на 10 миллиметров выше колодок орденов и медалей или лент к ним;

на кителе шерстяном парадно-выходном серого цвета, жакете шерстяном иссиня-черного цвета однобортном – на 10 миллиметров левее воротника – так, чтобы верхний край колодки знака располагался на уровне угла лацкана, а при наличии лент на планках к орденам и медалям – так, чтобы нижний край знака располагался на 10 миллиметров выше лент к орденам и медалям;

на кителе шерстяном иссиня-черного цвета однобортном – так, чтобы верхний край колодки знака располагался на уровне уступа лацкана, а при наличии лент на планках к орденам и медалям – так, чтобы нижний край знака располагался на 10 миллиметров выше лент к орденам и медалям;

на куртке с короткими (длинными) рукавами иссиня-черного цвета, на куртке летней камуфлированной цифровой расцветки полевого комплекта (при ношении в качестве повседневной формы одежды) симметрично относительно вертикальной линии, условно проведенной по центру клапана кармана – так, чтобы нижний край знака располагался на 10 миллиметров выше лент на планках к орденам и медалям. При этом, для того чтобы воротник не прикрывал знак, допускается его смещение от центра к краю груди.

При отсутствии лент на планках к орденам и медалям знак размещается так, чтобы нижний край знака располагался на 10 миллиметров выше верхнего края клапана кармана.

69. Знаки орденов и ордена на колодках, медали носят на парадной военной форме одежды и размещаются на левой стороне груди горизонтально в ряд от центра к краю груди (не более пяти колодок в один ряд), сверху вниз.

При ношении на левой стороне груди двух и более орденов или

медалей их колодки соединяют в ряд на общей планке, при этом верхние стороны колодок примыкают друг к другу, образуя прямую линию без перерывов, а каждая предыдущая от центра груди колодка частично накрывает колодку, расположенную после нее.

Знаки орденов и ордена на колодках, медали, не вместившиеся в один ряд, переносят во второй и последующие ряды, располагаемые симметрично относительно середины полного предыдущего ряда.

Колодки знаков орденов, орденов и медалей второго ряда должны заходить под знаки орденов, ордена и медали первого ряда – так, чтобы верхний край колодок нижнего ряда размещался на 35 миллиметров ниже верхнего края колодок первого ряда. Последующие ряды располагаются аналогичным способом.

70. Знаки орденов и ордена на колодках, медали на предметах парадной военной формы одежды на левой стороне груди размещаются:

на кителе шерстяном парадном иссиня-черного цвета симметрично относительно вертикальной линии, условно проведенной по центру левой стороны груди – так, чтобы верхний край колодки первого ряда располагался ниже шва втачивания воротника на 100 миллиметров;

на жакете шерстяном парадном иссиня-черного цвета симметрично относительно вертикальной линии, условно проведенной по центру видимой верхней части полочки – так, чтобы верхний край колодки первого ряда располагался ниже начала шва втачивания воротника на 55 миллиметров.

71. Звезды орденов носят на левой стороне груди предметов парадной военной формы одежды и размещаются на 10 миллиметров ниже орденов, предназначенных для ношения на колодках.

72. Ленты на планках к государственным наградам и наградам ГУСПа носят на левой стороне груди предметов военной формы одежды и размещаются горизонтально в ряд сверху вниз от центра к краю груди.

В ряду должно быть не более пяти лент на планках.

Ленты на планках, не вместившиеся в один ряд, переносятся во второй и последующие ряды, располагаемые симметрично относительно середины полного предыдущего ряда.

Ленты других наград размещаются левее и ниже лент государственных наград и наград ГУСПа.

Высота лент на планках орденов Святого апостола Андрея Первозванного, Святого Георгия и «За заслуги перед Отечеством» – 12 миллиметров, других знаков орденов, орденов и медалей – 8 миллиметров.

Ношение лент государственных наград, наград ГУСПа и других наград вместе со знаками соответствующих наград не допускается.

73. Ленты на планках к государственным наградам и наградам ГУСПа на парадной (вне строя), повседневной и полевой (при ношении в качестве повседневной) военных формах одежды на левой стороне груди размещаются:

на кителе шерстяном парадном иссиня-черного цвета симметрично относительно вертикальной линии, условно проведенной по центру груди – так, чтобы верхний край первого ряда планок располагался ниже начала шва втачивания воротника на 100 миллиметров;

на жакете шерстяном парадном иссиня-черного цвета симметрично относительно вертикальной линии условно проведенной по центру видимой части полочки – так, чтобы верхний край первого ряда планок располагался ниже начала шва втачивания воротника на 55 миллиметров;

на кителе шерстяном парадно-выходном двубортном серого цвета и жакете шерстяном однобортном иссиня-черного цвета – так, чтобы верхний край первого ряда планок располагался ниже уровня угла лацкана на 70 миллиметров;

на кителе шерстяном однобортном иссиня-черного цвета – так, чтобы верхний край первого ряда планок располагался ниже уровня уступа лацкана на 70 миллиметров;

на куртке с короткими (длинными) рукавами иссиня-черного цвета, куртке летней полевой камуфлированной расцветки (при ношении в качестве повседневной формы одежды) симметрично относительно вертикальной линии, условно проведенной по центру клапана кармана – так, чтобы нижний край планок располагался по уровню верхнего края клапана кармана.

74. На левой стороне груди после государственных наград на парадной военной форме одежды носят медали или ленты на планках к ним в следующей последовательности:

медаль «Ветеран Главного управления специальных программ Президента Российской Федерации»;

медаль «За содействие в обеспечении специальных программ»;

медаль «За заслуги»;

медаль «За отличие в военной службе»;

медаль «За трудовую доблесть»;

медаль «За боевое содружество».

Другие награды располагаются после вышеуказанных медалей.

75. Знаки орденов, ордена, медали, нагрудные знаки, знаки отличия и ленты на планках к ним иностранных государств размещаются после государственных наград, наград ГУСПа, наград других органов государственной власти, государственных органов.

76. На правой стороне груди предметов парадной военной формы одежды государственные награды носятся сверху вниз, от центра к краю груди, не более трех орденов, медалей, знаков:

а) знаки орденов и ордена, предназначенные для ношения без колодок, размещаются:

на кителе шерстяном парадном иссиня-черного цвета – так, чтобы нижний край наибольшего по размеру ордена первого ряда располагался ниже начала шва втачивания воротника на 90 миллиметров;

на жакете шерстяном иссиня-черного цвета – так, чтобы нижний край наибольшего по размеру ордена первого ряда располагался ниже начала шва втачивания воротника на 45 миллиметров.

Центры знаков орденов и орденов в рядах должны располагаться на одном уровне, при ношении в несколько рядов второй и последующие ряды размещаются ниже наибольшего знака ордена и ордена верхнего ряда на 5-10 миллиметров;

б) медали «За отличие в военной службе» I, II и III степени размещаются в порядке старшинства степеней, ниже государственных наград (при их наличии);

в) нагрудные знаки к почетным званиям Российской Федерации, почетные знаки лауреатов премий размещаются выше знаков орденов и орденов, а при отсутствии знаков орденов и орденов – на их месте.

77. Знаки отличия ГУСПа, другие знаки и знаки отличия носятся на парадной, повседневной и полевой (при ношении в качестве повседневной) военной форме одежды и размещаются на правой стороне груди горизонтально в ряд слева направо и сверху вниз, при этом должно быть не более трех знаков. Вместо знаков отличия допускается ношение лент этих знаков на планках на левой стороне груди после лент знаков орденов, орденов и медалей.

Верхний край наибольшего по размеру знака первого ряда размещается на уровне, установленном для общей планки (колодки) первого ряда знаков орденов, орденов и медалей, располагаемых на левой стороне груди.

Знаки, не уместяющиеся в один ряд, переносят во второй и последующие ряды, располагаемые ниже первого, размещая их от центра к краю груди в указанной очередности. Центры знаков в ряду должны быть на одном уровне, расстояние между ними 5 – 10 миллиметров.

78. Знаки отличия ГУСПа, другие знаки и знаки отличия на правой стороне груди предметов военной формы одежды размещаются:

на кителе шерстяном парадном иссиня-черного цвета симметрично относительно вертикальной линии, условно проведенной по центру правой стороны груди – так, чтобы верхний край наибольшего знака располагался ниже начала шва втачивания воротника на 100 миллиметров;

на жакете шерстяном парадном иссиня-черного цвета симметрично относительно вертикальной линии, условно проведенной по центру правой стороны груди – так, чтобы верхний край наибольшего знака располагался ниже начала шва втачивания воротника на 55 миллиметров;

на кителе шерстяном парадно-выходном серого цвета, жакете шерстяном однобортном иссиня-черного цвета – на 10 миллиметров правее воротника так, чтобы верхний край первого ряда знаков располагался ниже уровня угла лацкана на 70 миллиметров, а при наличии знаков орденов и орденов, предназначенных для ношения без колодок, – на 10 миллиметров ниже наибольшего по размеру знака ордена или ордена;

на кителе шерстяном однобортном иссиня-черного цвета – на 10 миллиметров правее воротника так, чтобы верхний край первого ряда знаков располагался ниже уровня уступа лацкана на 70 миллиметров, а при наличии знаков орденов и орденов, предназначенных для ношения без колодок, – на 10 миллиметров ниже наибольшего по размеру ордена или медали;

на куртке с короткими (длинными) рукавами иссиня-черного цвета, куртке камуфлированной цифровой расцветки полевого комплекта (при ношении в качестве повседневной формы одежды) симметрично относительно вертикальной линии, условно проведенной по центру клапана кармана – так, чтобы нижний край наибольшего знака располагался по уровню верхнего края клапана кармана.

79. Почетные знаки, нагрудные знаки и знаки отличия ГУСПа, а также нагрудные знаки и знаки отличия других органов государственной власти, государственных органов носят на правой стороне груди и размещаются на предметах военной формы одежды в следующей последовательности:

нагрудный знак «Почетный сотрудник Главного управления специальных программ Президента Российской Федерации»;

нагрудный знак «За службу на спецобъектах»;

нагрудный знак «Почетный наставник»;

нагрудный знак об окончании образовательной организации по программам высшего и среднего профессионального образования (ношение нагрудного знака при его наличии является обязательным). При наличии у военнослужащих нагрудных знаков об окончании двух и более военных образовательных организаций высшего образования либо других образовательных организаций высшего образования носится один знак, соответствующий наиболее высшему образовательному стандарту высшего образования;

знак об окончании суворовского военного и нахимовского военно-морского училищ, кадетского (морского кадетского) военного корпуса и других общеобразовательных организаций – на одном уровне с нагрудным знаком об окончании образовательной организации высшего образования, профессиональной образовательной организации правее его, при отсутствии этого знака – на его месте.

80. Знак числа ранений из галуна золотистого цвета (при тяжелом ранении) или темно-красного цвета (при легком ранении) размещается на планке из ткани верха изделия. Ширина галуна – 6 миллиметров, длина – 43 миллиметра.

Знак числа ранений при тяжелом ранении размещается на 3 миллиметра ниже знака числа ранений при легком ранении.

Знак числа ранений размещается на кителе шерстяном парадном иссиня-черного цвета, кителе шерстяном иссиня-черного цвета, жакете шерстяном парадном иссиня-черного цвета, жакете шерстяном иссиня-черного цвета, куртке повседневной иссиня-черного цвета, куртке камуфлированной цифровой расцветки полевого комплекта (при ношении в качестве повседневной формы одежды) симметрично относительно вертикальной линии, условно проведенной по центру правой стороны груди – так, чтобы нижний край знака располагался на 10 миллиметров выше знаков орденов и орденов, предназначенных для ношения без колодок, почетных званий, знаков отличия ГУСПа, других знаков и знаков отличия, а при отсутствии указанных наград – на их месте.

81. Варианты военной формы одежды, знаков различия

военнослужащих, ведомственных знаков отличия и других геральдических знаков приведены в приложении к настоящим Правилам.

Приложение
к Правилам ношения военной формы одежды,
знаков различия военнослужащих,
ведомственных знаков отличия и других
геральдических знаков в Главном управлении
специальных программ Президента
Российской Федерации, утвержденным
приказом Главного управления
специальных программ Президента
Российской Федерации
от 31 марта 2026 г. № 40

**Варианты военной формы одежды, знаков различия военнослужащих,
ведомственных знаков отличия и других геральдических знаков**



Вариант 1
Зимняя парадная военная форма одежды для строя



Вариант 2
Зимняя парадная военная форма одежды вне строя



Вариант 3
Зимняя парадная военная форма одежды вне строя
(в куртке демисезонной кожаной)



Вариант 4
Зимняя парадная военная форма одежды для строя
(в фуражке, куртке демисезонной повседневной)



Вариант 5
Зимняя парадная военная форма одежды вне строя
(в фуражке, куртке демисезонной повседневной)



Вариант 6
Летняя парадная военная форма одежды для строя



Вариант 7
Летняя парадная военная форма одежды вне строя



Вариант 8
Летняя парадная военная форма одежды вне строя
(в кителе серого цвета)



Вариант 9
Летняя парадная военная форма одежды
(в рубашке)



Вариант 10
Летняя парадная военная форма одежды
(в рубашке с короткими рукавами)



Вариант 11
Летняя парадная военная форма одежды
(в рубашке с короткими рукавами, без галстука)



Вариант 12
Зимняя парадная военная форма одежды для строя



Вариант 13
Зимняя парадная военная форма одежды вне строя



Вариант 14
Зимняя парадная военная форма одежды для строя
(в куртке демисезонной повседневной)



Вариант 15
Зимняя парадная военная форма одежды вне строя
(в фуражке, куртке демисезонной повседневной)



Вариант 16
Летняя парадная военная форма одежды для строя



Вариант 17
Летняя парадная военная форма одежды вне строя



Вариант 18
Летняя парадная военная форма одежды
(в рубашке)



Вариант 19
Летняя парадная военная форма одежды
(в рубашке с короткими рукавами)



Вариант 20
Летняя парадная военная форма одежды
(в рубашке с короткими рукавами, без галстука)



Вариант 21
Зимняя парадная военная форма одежды для строя



Вариант 22
Зимняя парадная военная форма одежды вне строя



Вариант 23
Зимняя парадная военная форма одежды для строя
(в куртке демисезонной повседневной)



Вариант 24
Зимняя парадная военная форма одежды вне строя
(в шляпе, куртке демисезонной повседневной)



Вариант 25
Летняя парадная военная форма одежды для строя



Вариант 26
Летняя парадная военная форма одежды вне строя



Вариант 27
Летняя парадная военная форма одежды
(в блузке)



Вариант 28
Летняя парадная военная форма одежды
(в блузке с короткими рукавами)



Вариант 29
Летняя парадная военная форма одежды
(в блузке с короткими рукавами, без галстука)



Вариант 30
Зимняя повседневная военная форма одежды для строя



Вариант 31
Зимняя повседневная военная форма одежды вне строя



Вариант 32
Зимняя повседневная военная форма одежды для строя
(в куртке демисезонной кожаной)



Вариант 33

Зимняя повседневная военная форма одежды вне строя
(в фуражке повседневной, куртке демисезонной повседневной)



Вариант 34
Летняя повседневная военная форма одежды
(в фуражке повседневной, куртке с длинными рукавами повседневной)



Вариант 35
Летняя повседневная военная форма одежды
(в фуражке повседневной, куртке с короткими рукавами повседневной)



Вариант 36
Летняя повседневная военная форма одежды
(в фуражке повседневной, рубашке повседневной с длинными рукавами)



Вариант 37
Летняя повседневная военная форма одежды
(в фуражке повседневной, рубашке повседневной с короткими рукавами)



Вариант 38
Зимняя повседневная военная форма одежды для строя



Вариант 39
Зимняя повседневная военная форма одежды вне строя



Вариант 40
Зимняя повседневная военная форма одежды для строя
(в куртке демисезонной повседневной)



Вариант 41
Зимняя повседневная военная форма одежды вне строя
(в фуражке повседневной, куртке демисезонной повседневной)



Вариант 42
Летняя повседневная военная форма одежды
(в фуражке повседневной, куртке с длинными рукавами повседневной)



Вариант 43

Летняя повседневная военная форма одежды
(в фуражке повседневной, куртке с короткими рукавами повседневной)



Вариант 44

Летняя повседневная военная форма одежды
(в фуражке повседневной, рубашке повседневной с длинными рукавами)



Вариант 45

Летняя повседневная военная форма одежды
(в фуражке повседневной, рубашке повседневной с короткими рукавами)



Вариант 46
Зимняя повседневная военная форма одежды для строя



Вариант 47
Зимняя повседневная военная форма одежды вне строя



Вариант 48
Зимняя повседневная военная форма одежды для строя
(в куртке демисезонной повседневной)



Вариант 49
Зимняя повседневная военная форма одежды вне строя
(в шляпе повседневной, куртке демисезонной повседневной)



Вариант 50

Летняя повседневная военная форма одежды
(в шляпе повседневной, куртке с длинными рукавами повседневной,
брюках повседневных)



Вариант 51

Летняя повседневная военная форма одежды
(в шляпе повседневной, куртке с короткими рукавами повседневной,
юбке повседневной)



Вариант 52

Летняя повседневная военная форма одежды
(в шляпе повседневной, рубашке повседневной с длинными рукавами,
брюках повседневных)



Вариант 53

Летняя повседневная военная форма одежды
(в шляпе повседневной, рубашке повседневной с короткими рукавами,
юбке повседневной)



Вариант 54
Зимняя полевая военная форма одежды
(шапка утепленная, костюм зимний, костюм летний, ботинки зимние)



Вариант 55
Зимняя полевая военная форма одежды
(шапка утепленная, куртка утепляющая, брюки утепляющие,
костюм летний, ботинки зимние)



Вариант 56
Костюм демисезонный
(шапка демисезонная, костюм демисезонный, ботинки демисезонные)



Вариант 57
Костюм демисезонный
(кепи демисезонное, костюм демисезонный, ботинки демисезонные)



Вариант 58
Костюм влагозащитный
(кепка летняя, костюм влагозащитный, ботинки летние)



Вариант 59
Летняя полевая военная форма одежды
(кепка летняя, костюм летний, ботинки летние)



Вариант 60
Летняя полевая военная форма одежды
(кепка летняя, костюм летний, кроссовки облегченные)



Вариант 61
Летняя полевая военная форма одежды
(кепка летняя, костюм летний (базовый), ботинки летние)



Вариант 62
Положение головного убора



Вариант 63
Положение головного убора

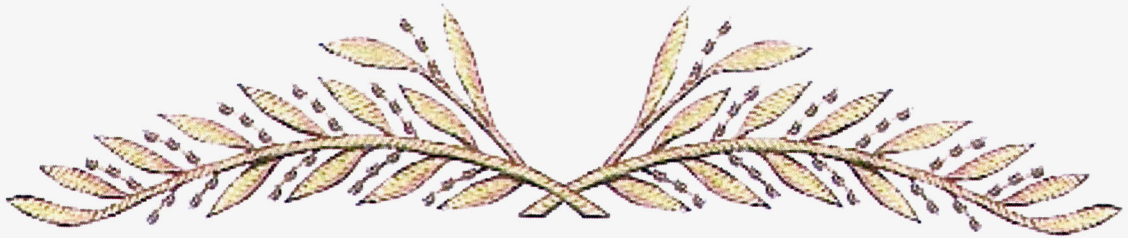


Вариант 64
Положение головного убора

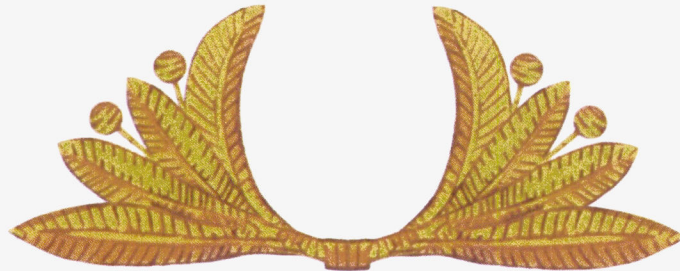


Вариант 65
Положение головного убора

Вариант 66
Шитье на обмундировании генералов



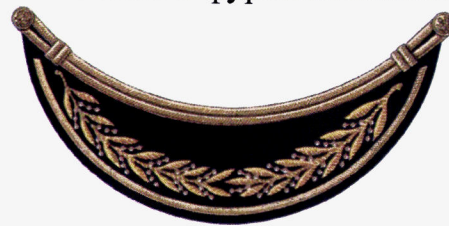
На околыше фуражки шерстяной парадной



На околыше фуражки повседневной



На околыше фуражки полевой



На козырьке шапки меховой, фуражки шерстяной парадной
и фуражка повседневной



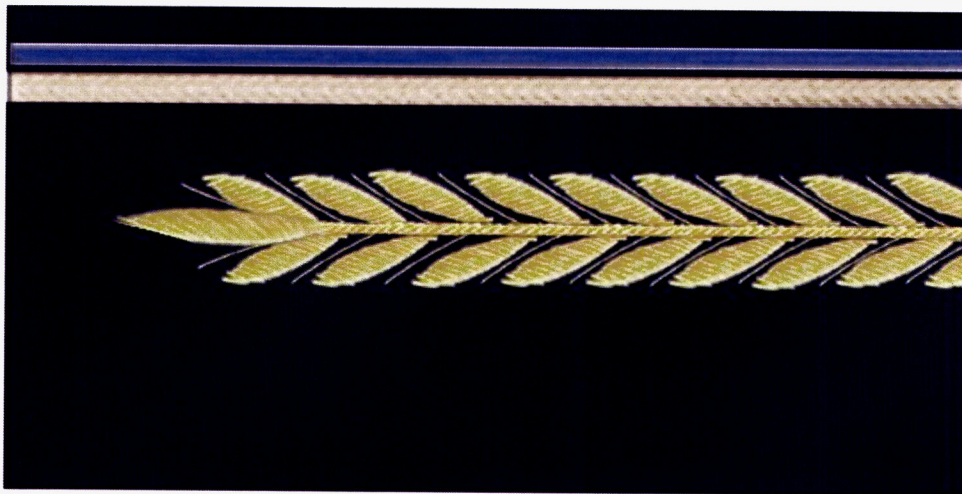
На воротнике кителя парадного



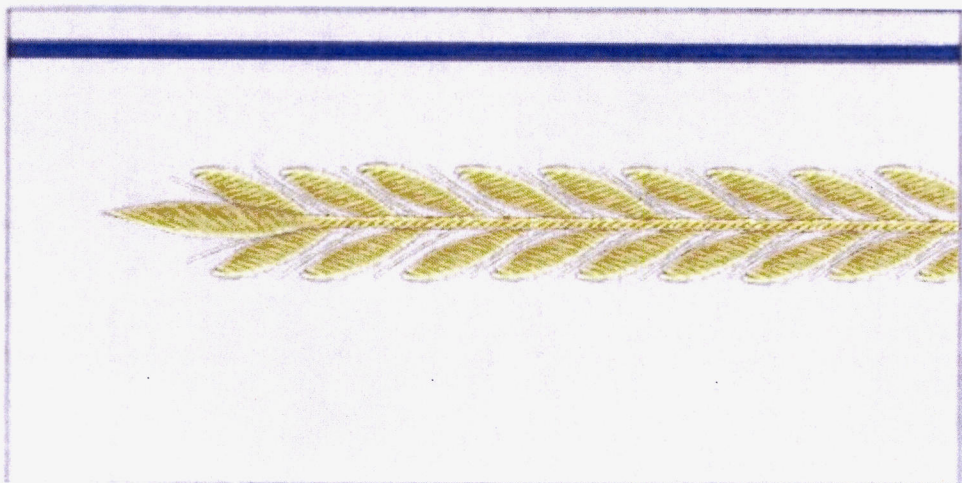
На воротнике кителя парадно-выходного



На воротнике куртки повседневной



На обшлагах кителя парадного



На обшлагах кителя парадного серого цвета

Вариант 67
Нарукавный знак различия



Нарукавный знак различия для предметов парадной и повседневной военной формы одежды



Нарукавный знак различия для предметов полевой военной формы одежды

Вариант 68
Петличный знак

Петличный знак для размещения на предметах парадной и повседневной военной формы одежды и петличный знак для размещения на предметах полевой военной формы одежды



Вариант 69
Погоны к парадному обмундированию нашивные

Нашивные



генерал-полковник



полковник

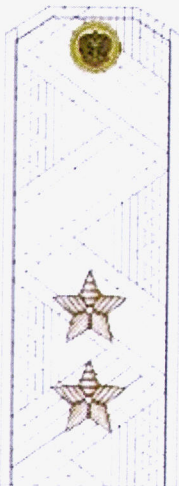


лейтенант



прапорщик

Съемные



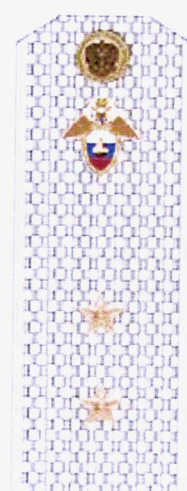
генерал-лейтенант



подполковник



старший лейтенант



прапорщик

Вариант 70
Погоны к повседневному обмундированию

Съемные



генерал-майор



майор



старший лейтенант



старший прапорщик

Вариант 71
Погоны к полевому обмундированию

Съемные



генерал-майор



полковник



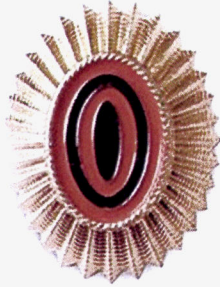
капитан



старший прапорщик

Вариант 72
Знаки различия и декоративные элементы,
размещаемые на военной форме одежды военнослужащих

Кокарды золотистого (защитного) цвета



Для военнослужащих

Закрепки для галстуков



Для военнослужащих



Для военнослужащих женского пола

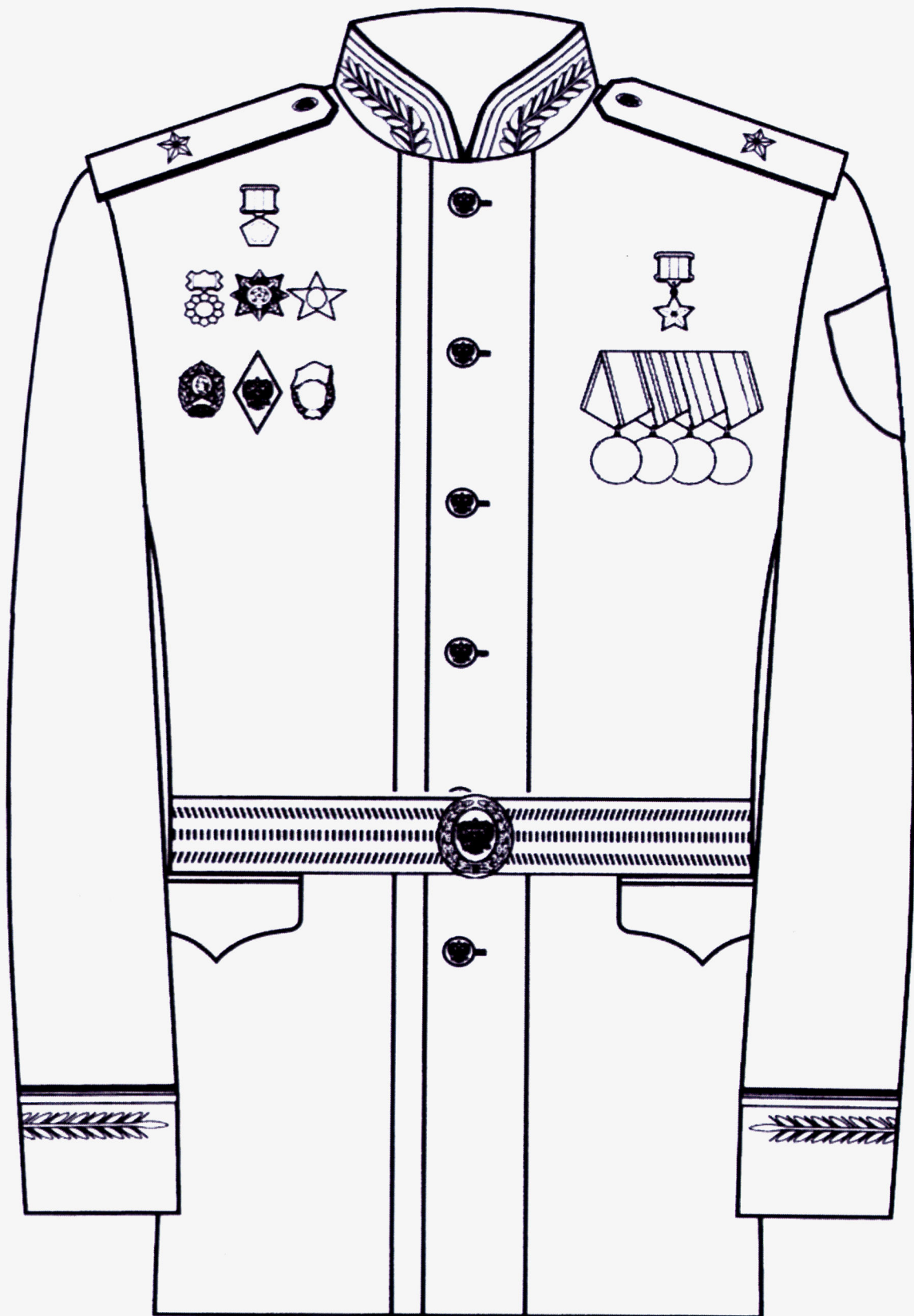
Пряжки поясов парадных



Для высших офицеров

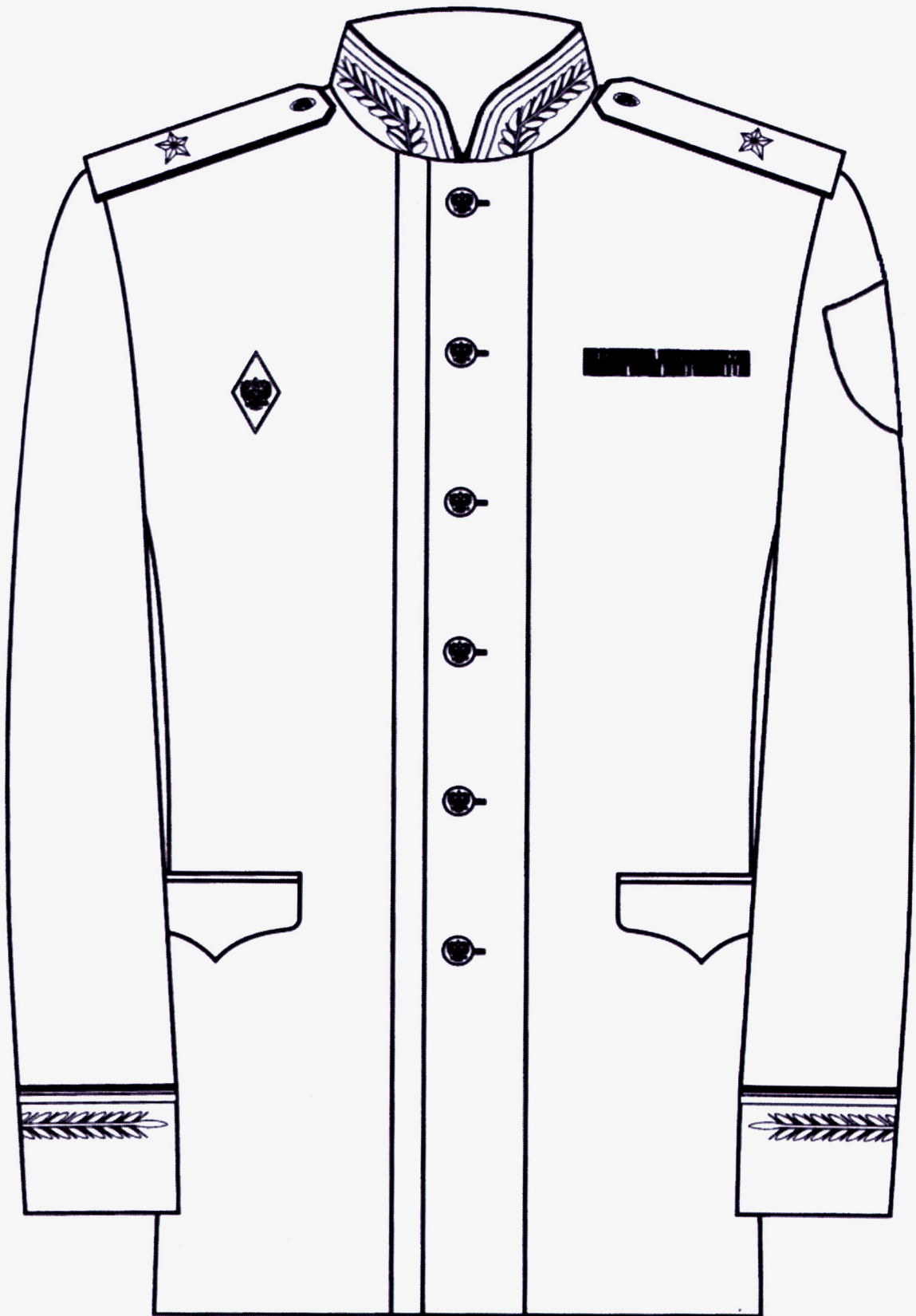


Для офицеров и прапорщиков



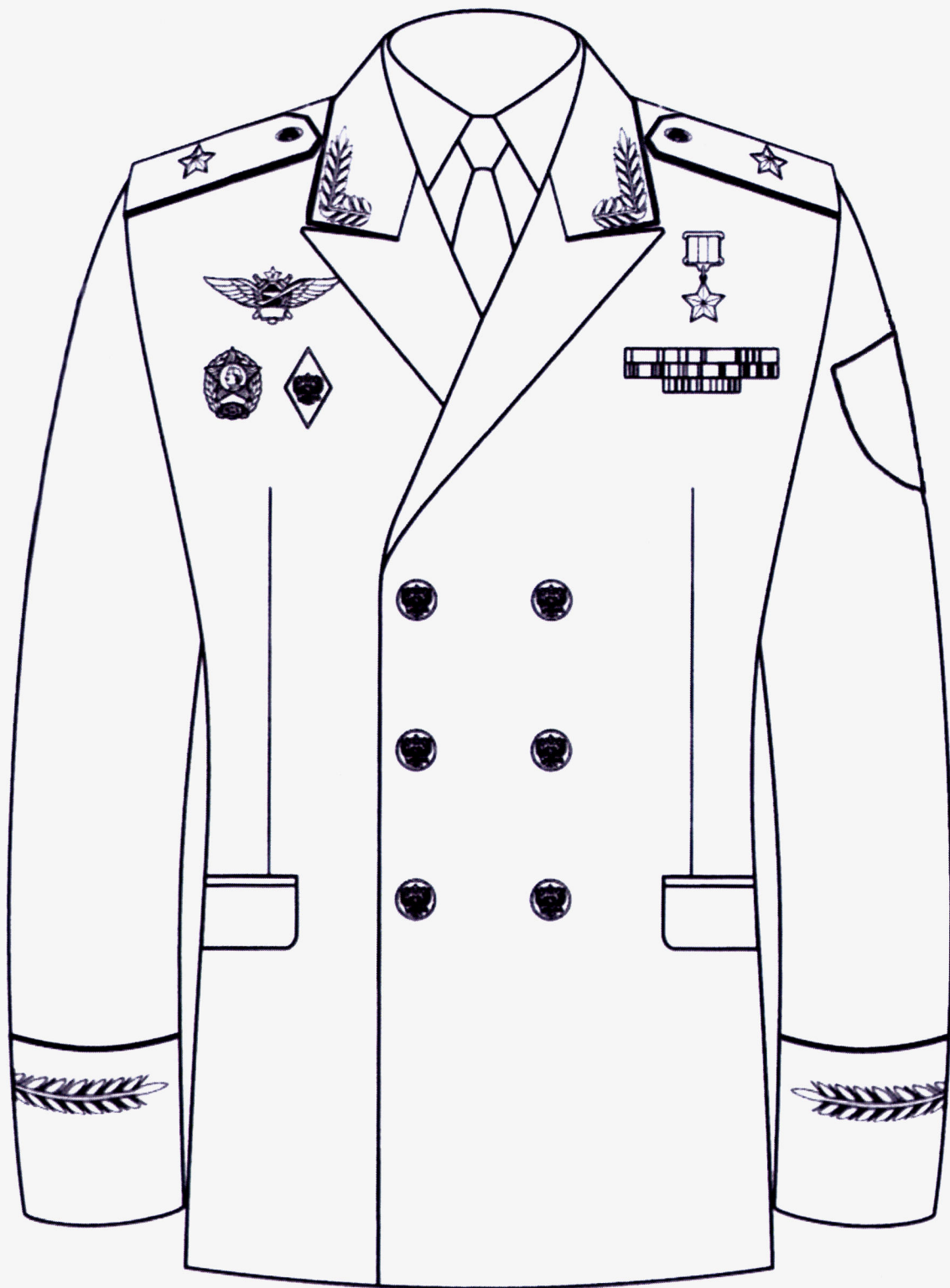
Вариант 73

Размещение знаков различия, ведомственных знаков отличия и иных геральдических знаков на кителе шерстяном парадном высших офицеров

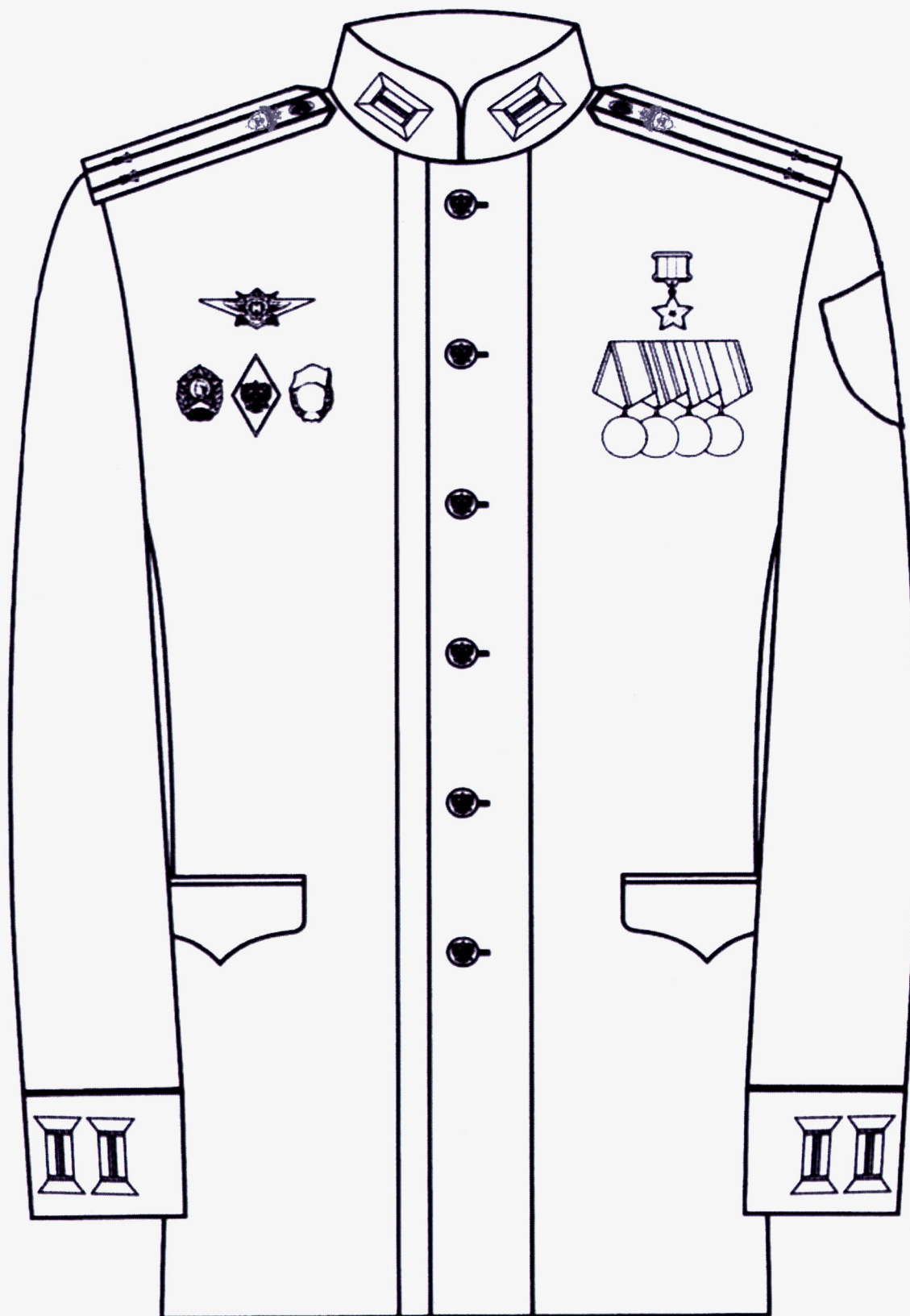


Вариант 74

Размещение знаков различия, ведомственных знаков отличия и иных геральдических знаков на кителе шерстяном парадном высших офицеров

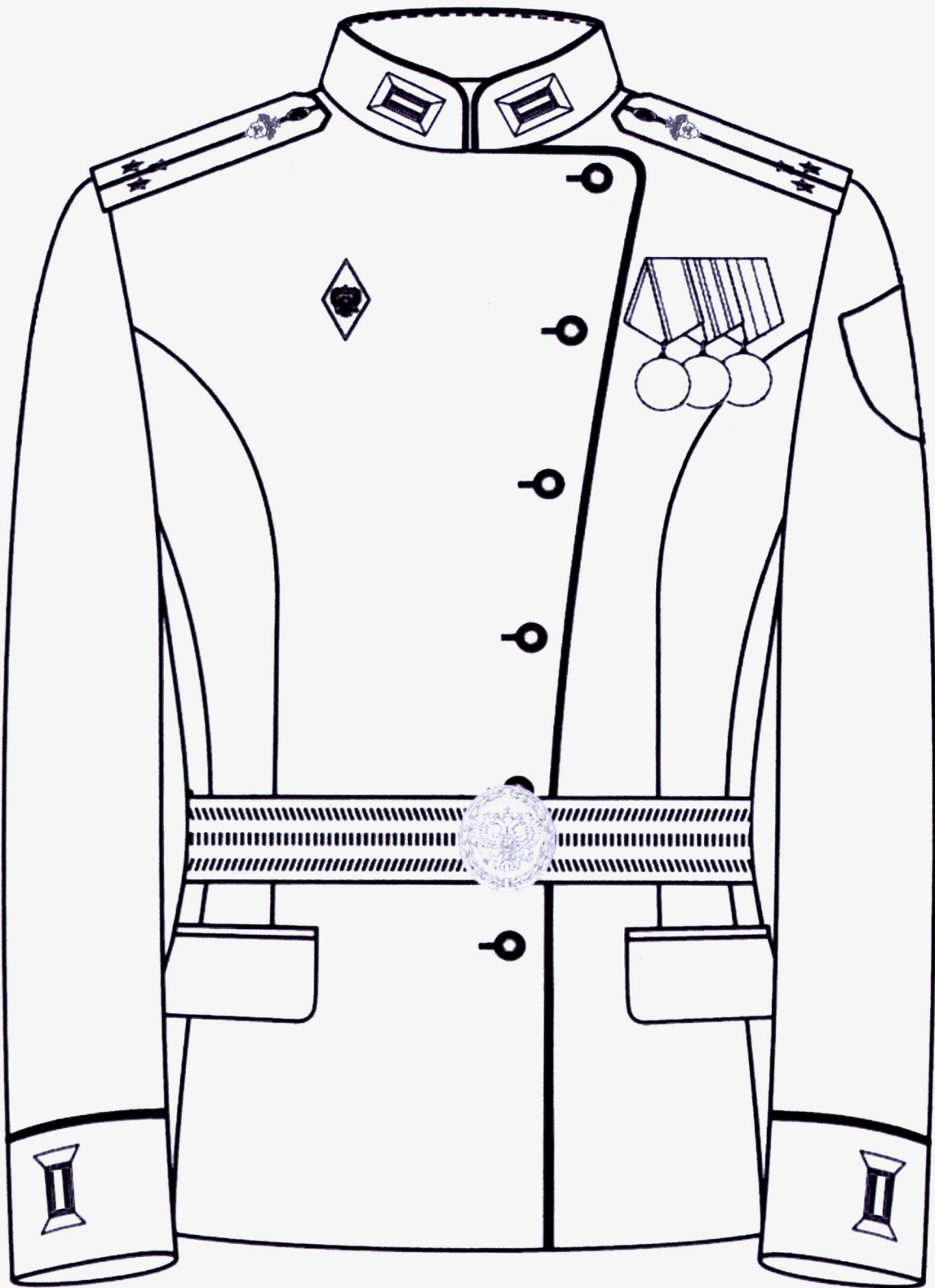


Вариант 75
Размещение знаков различия, ведомственных знаков отличия
и иных геральдических знаков на кителе шерстяном
высших офицеров



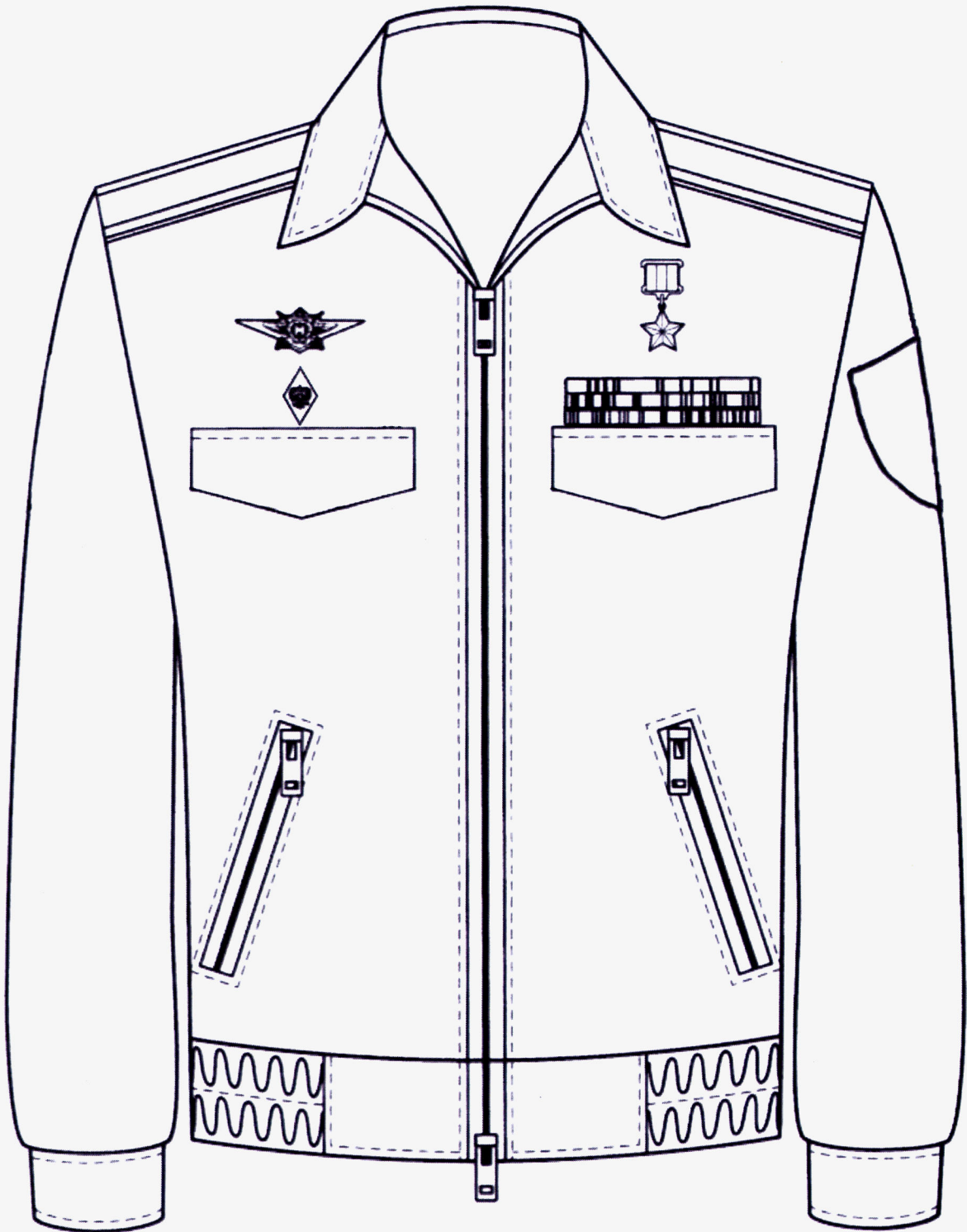
Вариант 76

Размещение знаков различия, ведомственных знаков отличия и иных геральдических знаков на кителе шерстяном парадном офицеров и прапорщиков



Вариант 77

Размещение знаков различия, ведомственных знаков отличия и иных геральдических знаков на жакете шерстяном парадном военнослужащих женского пола



Вариант 78

Размещение знаков различия, ведомственных знаков отличия и иных геральдических знаков на куртке костюма повседневного

Приложение № 3
к приказу Главного управления
специальных программ
Президента Российской Федерации
от 31 марта 2026 г. № 40

П О Р Я Д О К

**смешения предметов существующей и новой военной
формы одежды при переходе на ношение военнослужащими
Главного управления специальных программ Президента
Российской Федерации новой военной формы одежды**

1. До поступления на снабжение новых образцов предметов военной формы одежды, а также истечения сроков носки находящихся в пользовании предметов военной формы одежды прежнего образца разрешается носить:

фуражки шерстяные иссиня-черного цвета вместо фуражек повседневных иссиня-черного цвета;

пилотки шерстяные иссиня-черного цвета (для военнослужащих женского пола) вместо шляп повседневных иссиня-черного цвета;

папахи из каракуля серого цвета вместо шапок меховых с козырьком иссиня-черного цвета (для высших офицеров и полковников);

пальто шерстяные иссиня-черного цвета с воротником съёмным из каракуля (меховым) серого цвета или без него вместо курток зимних повседневных иссиня-черного цвета;

куртки демисезонные иссиня-черного цветов вместо курток демисезонных повседневных иссиня-черного цвета;

плащи демисезонные иссиня-черного цвета вместо курток демисезонных повседневных иссиня-черного цвета;

куртки шерстяные или свитеры шерстяные иссиня-черного цвета вместо курток с длинными рукавами повседневных иссиня-черного цвета;

брюки шерстяные иссиня-черного цвета вместо брюк повседневных иссиня-черного цвета;

юбки шерстяные иссиня-черного цвета вместо юбок повседневных иссиня-черного цвета;

платья иссиня-черного цвета вместо курток с короткими рукавами повседневных и юбок повседневных иссиня-черного цвета;

рубашки голубого цвета вместо рубашек повседневных с длинными рукавами иссиня-черного цвета;

блузки голубого цвета вместо рубашек повседневных с длинными рукавами иссиня-черного цвета (для военнослужащих женского пола);

кители шерстяные парадные иссиня-черного цвета, жакеты шерстяные парадные иссиня-черного цвета, а также предметы полевой военной формы одежды прежнего образца;

погоны нашивные и съемные с кантами погон или без них, продольными кантами поля погон или без них, металлические звезды золотистого (защитного) цвета с гладкими гранями и металлические рифленые звезды золотистого (защитного) цвета;

погончики (погоны) съемные типа «муфта» с металлическими звездами золотистого (защитного) цвета с гладкими гранями, вместо металлических звезд золотистого (защитного) цвета с рифлеными гранями, текстильных звезд золотистого (защитного) цвета.

2. Смешение предметов военной формы одежды с другими предметами одежды, обуви и военного снаряжения, не предусмотренными настоящим Порядком, не допускается.

3. В случае если предметы вещевого имущества являются одноименными (соответствуют функциональному назначению, описанию и образцам, то есть являются полностью идентичными) по отношению к предметам вещевого имущества, предусмотренным по новым нормам снабжения, к данным предметам вещевого имущества применяются сроки носки, указанные в новых нормах снабжения.
