



КАРАР

ПОСТАНОВЛЕНИЕ

« 15 » апрель 2025й. № 175

« 15 » апреля 2025г.

Об утверждении Концепции развития придорожного сервиса на территории Республики Башкортостан на 2025-2030 годы

В целях развития сети объектов придорожного сервиса на автомобильных дорогах общего пользования на территории Республики Башкортостан, содействия привлечению инвестиций в развитие придорожной инфраструктуры, расширения сферы услуг и повышения качества обслуживания участников дорожного движения Правительство Республики Башкортостан ПОСТАНОВЛЯЕТ:

Утвердить прилагаемую Концепцию развития придорожного сервиса на территории Республики Башкортостан на 2025-2030 годы.

Премьер-министр
Правительства
Республики Башкортостан



А.Г. Назаров

Утверждена
постановлением Правительства
Республики Башкортостан
от «15» апреля 2025 года
№ 175

КОНЦЕПЦИЯ

развития придорожного сервиса на территории Республики Башкортостан на 2025-2030 годы

1. Цели и задачи Концепции

Настоящая Концепция разработана в целях повышения качества обслуживания пользователей автомобильных дорог за счет создания и развития на территории Республики Башкортостан объектов придорожного сервиса с высоким уровнем обслуживания.

В рамках настоящей Концепции:

под объектами придорожного (дорожного) сервиса понимаются здания, строения, сооружения, иные объекты, предназначенные для обслуживания участников дорожного движения по пути следования (автозаправочные станции, гостиницы, мотели, кемпинги, пункты общественного питания, торговые объекты (при условии строительства в комплексе с иными объектами, относящимися к объектам придорожного (дорожного) сервиса), автомойки, станции технического обслуживания, подобные объекты, а также необходимые для их функционирования места отдыха и стоянки транспортных средств), расположенные вдоль автомобильных дорог общего пользования федерального значения, а также регионального, межмуниципального, местного значения в соответствии с перечнями, утверждаемыми Правительством Республики Башкортостан, и предназначенные для обслуживания участников дорожного движения в пути следования, а также автозаправочные станции, станции технического обслуживания, автомойки, расположенные вдоль автомобильных дорог и улично-дорожных сетей, не являющихся частными дорогами и не указанных в составе перечней, утверждаемых Правительством Республики Башкортостан;

под многофункциональной зоной дорожного сервиса понимается имущественный комплекс, представляющий собой совокупность объектов дорожного и придорожного сервиса, включающий в себя следующие объекты:

АЗС;

пункт общественного питания;

пункт торговли, размещаемый отдельно или в составе пункта питания;

площадка отдыха;

отапливаемые санузлы.

Для достижения поставленных целей необходимо решение следующих задач:

1) продолжить работу в части создания благоприятных условий, направленных на развитие предпринимательства и привлечение инвестиций для строительства объектов придорожного сервиса, в том числе в формате многофункциональных зон дорожного сервиса;

2) обеспечить строительство современных объектов придорожного сервиса, в том числе в формате многофункциональных зон дорожного сервиса высокого уровня обслуживания, а также модернизацию существующих;

3) обеспечить развитие дорожного сервиса в формате многофункциональных зон, обеспечивающих предоставление полного пакета услуг, включая услуги по обслуживанию и ремонту автомобилей, питанию, отдыху и прочие услуги;

4) продолжить работу, направленную на повышение качества обслуживания пользователей автомобильных дорог общего пользования, и улучшение условий труда и отдыха водителей большегрузного транспорта (перевозчиков);

5) создать инфраструктуру, необходимую для обеспечения потребностей для семей с детьми дошкольного возраста и маломобильных групп населения;

6) создать условия для повышения уровня безопасности пользования автомобильными дорогами общего пользования;

7) создать системы информирования участников дорожного движения об объектах придорожного сервиса, предоставляемых ими услугах и их качестве.

Масштабность обозначенных целей и специфика задач предопределяют необходимость комплексного подхода к их достижению и решению, предусматривающего учет максимального количества факторов и особенностей проектирования, строительства и эксплуатации объектов придорожного сервиса.

2. Состояние и основные показатели развития придорожного сервиса в Республике Башкортостан

Республика Башкортостан занимает 2 место в Российской Федерации по протяженности дорог общего пользования. Согласно данным официальной статистики на территории республики протяженность автомобильных дорог общего пользования оставляет 50663,9 км, в том числе 805,1 км – дороги федерального значения, 13592,8 км – дороги регионального и межмуниципального значения, 36266 км – дороги местного значения. Протяженность дорог с твердым покрытием составляет 46449,8 км, или 91,7% от общей протяженности дорог, что также является одним из лучших показателей в Российской Федерации (за исключением городов федерального значения).

Обозначенные показатели, а также географическое положение республики свидетельствуют о необходимости развития современной инфраструктуры придорожного сервиса и создания условий для комфортного передвижения как для жителей, так и для гостей региона.

В настоящее время автодороги республики обслуживают более 2000 объектов придорожного сервиса (таблица 1).

Таблица 1

Структура объектов придорожного сервиса, размещенных на федеральных, региональных и межмуниципальных дорогах

Наименование автомобильной дороги	Количество объектов придорожного сервиса, ед.	Доля объектов придорожного сервиса в общем количестве объектов, %
Федеральные автодороги, в том числе:	324	16,3%
М-5 «Урал»	115	
М-7 «Волга»	99	
Р-240 «Уфа – Оренбург»	110	
Региональные и межмуниципальные дороги	1122	56,0%
Дороги местного значения	160	7,9%
Улично-дорожная сеть	397	19,8%
Всего	2003	100%

Территориальное размещение объектов придорожного сервиса республики характеризуется неравномерным развитием данной сферы.

В разрезе муниципальных образований количество объектов придорожного сервиса варьируется от 6 объектов (Караидельский район) до 134 объектов (г. Уфа).

Структура придорожного сервиса республики в разрезе видов объектов придорожного сервиса выглядит следующим образом: АЗС (АГЗС, АГНКС, ОЭЗ) – 795 ед., объекты торговли – 896 ед., пункты питания (кафе) – 475 ед., объекты автосервиса – 382 ед., автомойки – 206 ед., гостиницы (мотели) – 135 ед., автостоянки – 85 ед.

959 объектов обустроены теплыми туалетами.

1140 объектов оборудованы специальными приспособлениями, позволяющими инвалидам и другим группам населения с ограниченными возможностями передвижения беспрепятственно пользоваться услугами, предоставляемыми на объекте придорожного сервиса.

На действующих объектах проводится модернизация объектов придорожного сервиса. За период с 2020 по 2024 год модернизировано более 1000 объектов. Основные виды работ – это ремонт помещений, обустройство санитарных узлов, благоустройство прилегающей территории,

а также увеличение количества и спектра предоставляемых услуг.

Инвесторами при строительстве новых и модернизации действующих объектов придорожного сервиса применяются в интерьере и экстерьере элементы национальной айдентики.

В залах обслуживания на объектах придорожного сервиса создаются пространства для реализации продукции, произведенной на территории Республики Башкортостан (продукты питания, брендированная одежда, товары повседневного спроса, сувениры).

На сегодняшний день определены типовые формы объектов придорожного сервиса, разработан пакет проектных решений для всех типов объектов придорожного сервиса, представленный в приложении № 1 к настоящей Концепции. Проекты предусматривают использование единого стилистического решения, что в целом влияет на повышение узнаваемости республики и ее имиджа, а также на снижение затрат инвестора на разработку архитектурного решения.

Сформирован «банк» земельных участков, перспективных для размещения объектов придорожного сервиса.

Одновременно с появлением новых объектов проводится мониторинг состояния действующих объектов придорожного сервиса и подготавливаются рекомендации о необходимости модернизации данных объектов или их приведения в соответствие с новыми стандартами.

По результатам мониторинга формируется реестр объектов придорожного сервиса на территории Республики Башкортостан по форме согласно приложению № 2 к настоящей Концепции.

В целях развития сети объектов придорожного сервиса на автомобильных дорогах общего пользования на территории Республики Башкортостан и повышения уровня обслуживания участников дорожного движения, а также распространения лучших практик в сфере придорожного сервиса ежегодно проводится республиканский конкурс «Лучший объект придорожного сервиса Республики Башкортостан».

2.1. Основные проблемы в Республике Башкортостан, сдерживающие развитие придорожного сервиса

Среди основных причин, сдерживающих развитие придорожного сервиса на территории республики, следует выделить следующие:

длительность процедур, связанных с приведением характеристик земельных участков в соответствие с целями их использования;

необходимость значительных первичных затрат предпринимателей на обеспечение объектов придорожного сервиса инженерными коммуникациями, на строительство (реконструкцию) подъездов, съездов, примыканий и переходно-скоростных полос;

отсутствие необходимого стандарта строительства новых объектов придорожного сервиса.

Для решения задачи обеспечения качества оказываемых услуг на объектах придорожного сервиса необходимо предусматривать возможность

привлечения для создания и эксплуатации объектов дорожного сервиса сетевых операторов (владельцев АЗС, сетевых ресторанов быстрого питания, сетевых гостиниц) и их консорциумов, что обеспечит на объектах высокое качество оказываемых услуг, а также предоставит возможность достижения синергетического эффекта от их объединения в многофункциональные зоны.

3. Приоритетные направления развития придорожного сервиса в Республике Башкортостан и ожидаемые результаты реализации Концепции

Современные автомобильные дороги предназначены для обеспечения безопасного и удобного передвижения транспортных средств, а также своевременного и качественного обслуживания пользователей автомобильных дорог.

В настоящее время в целях развития придорожного сервиса в Республике Башкортостан, в том числе в формате многофункциональных зон дорожного сервиса, необходимо принятие целого комплекса мер по созданию современных объектов, включающего:

- систематизацию размещения объектов придорожного сервиса (многофункциональных зон дорожного сервиса);

- оптимизацию процедур формирования и предоставления земельных участков под строительство объектов придорожного сервиса (многофункциональных зон дорожного сервиса);

- оптимизацию процедур согласования примыкания к дорогам общего пользования;

- реализацию механизма сопровождения инвестиционного проекта по строительству объектов придорожного сервиса (многофункциональных зон дорожного сервиса);

- развитие многофункциональных зон дорожного сервиса высокого качества обслуживания, внедрение новых стандартов качества услуг на действующих объектах придорожного сервиса;

- обеспечение пользователей автомобильных дорог информацией о наличии объектов придорожного сервиса (многофункциональных зон дорожного сервиса), внедрение инструментов контроля качества;

- оказание государственной поддержки при создании и модернизации объектов придорожного сервиса (многофункциональных зон дорожного сервиса).

При планировании размещения объектов, в особенности многофункциональных зон дорожного сервиса, должны быть учтены различия требований и потребностей основных категорий пользователей автомобильных дорог:

- водителей большегрузного транспорта (перевозчиков);

- водителей и пассажиров автотранспорта, предназначенного для пассажирских перевозок;

- водителей и пассажиров легкового транспорта;

- водителей и пассажиров с ограниченными возможностями здоровья

и семей с детьми дошкольного возраста;

организованных групп туристов (туристические автобусы) и туристов, передвигающихся на личном автотранспорте.

Обеспечение контроля за развитием сети объектов придорожного сервиса (многофункциональных зон дорожного сервиса) невозможно без создания инструмента обратной связи с пользователями автомобильных дорог в части оценки качества и общественного контроля их работы.

В целях организации дополнительного контроля качества обслуживания на объектах придорожного сервиса (многофункциональных зон дорожного сервиса) целесообразны организация регулярного их тестирования (мониторинга), а также проведение ежегодного специализированного конкурса «Лучший объект придорожного сервиса Республики Башкортостан».

Система оценки качества предоставляемых услуг также должна включать проведение тестирования объектов придорожного сервиса (многофункциональных зон дорожного сервиса) в целях подготовки рекомендаций по их улучшению, определению положительных и отрицательных примеров сервисного обслуживания согласно методике, определенной в приложении № 3 к настоящей Концепции.

Одним из ключевых условий развития сети объектов придорожного сервиса (многофункциональных зон дорожного сервиса) является создание простого механизма взаимодействия государства и частных инвесторов, обеспечивающего публичный (открытый) и простой порядок доступа инвестора к оказанию услуг.

Указанный порядок должен минимизировать для предпринимателя необходимость значительных межведомственных согласований как при проектировании и строительстве объектов, так и при их эксплуатации.

Для целей развития сети объектов придорожного сервиса необходимо активное вовлечение владельцев существующих объектов в работу по системному развитию данных объектов при наличии объективных предпосылок для приведения их в соответствие с установленными требованиями и стандартами (предпосылок, связанных прежде всего с рыночной конъюнктурой).

Одной из задач в решении вопроса привлечения частных инвестиций является оказание предпринимателям мер государственной поддержки, основными из которых являются:

- предоставление земельных участков в аренду без проведения торгов;
- предоставление налоговой льготы;
- предоставление субсидий на строительство (модернизацию) транспортной и инженерной инфраструктур.

4. Классификация объектов придорожного сервиса

В целях реализации настоящей Концепции к основным типам объектов придорожного сервиса относятся:

автозаправочная станция (АЗС) – имущественный комплекс, предназначенный для приема и хранения топлива, а также предусматривающий возможность осуществления заправки транспортных средств топливом, в том числе газозаправочные (АГЗС), автомобильные газонаполнительные компрессорные станции (АГНКС), а также зарядные колонки (станции) для транспортных средств с электродвигателями (ЭЗС);

пункт общественного питания – имущественный комплекс, предназначенный для производства, реализации и (или) организации потребления продукции общественного питания;

гостиница (мотель) – имущественный комплекс, предназначенный для временного проживания;

автостоянка – имущественный комплекс, обеспечивающий возможность отстоя и хранения транспортных средств, оборудованный площадкой для стоянки транспортных средств с парковочными местами;

пункт автосервиса – имущественный комплекс, предназначенный для ремонта и технического обслуживания транспортных средств, в том числе для размещения шиномонтажа и автомойки;

пункт автомойки – объект, предназначенный для мойки легковых автомобилей и (или) грузовых автомобилей, оказывающий сопутствующие услуги;

торговый объект – имущественный комплекс, предназначенный для продажи товаров участникам дорожного движения по пути следования (продуктов питания, технических жидкостей и автомобильных принадлежностей, сувенирной и печатной продукции, лекарственных средств);

площадка для отдыха – площадка, предназначенная для кратковременного самостоятельного отдыха пользователей автомобильных дорог, включающая площадку для стоянки, зону отдыха (скамьи, столы, беседки) и санитарное оборудование (туалет, контейнер для мусора, урны);

кемпинг – сезонный гостиничный комплекс, оборудованный коттеджами облегченного типа, временными сооружениями для отдыха (палатки, юрты и другие) или местами для их установки, парковкой, в том числе для транспортных средств с прицепами-дачами (автокемперами), обеспечивающий организацию отдыха на принципах самообслуживания;

ярмарочная площадка – оборудованная площадка с навесом для продажи фермерских товаров;

специальные трейлеры (прицепы и полуприцепы) – объекты различного назначения: фудтраки, автолавки, дома на колесах, мобитраки для медицинских нужд.

5. Формат оказания услуг на объектах придорожного сервиса

№ п/п	Вид объекта придорожного сервиса	Рекомендации к размещению и обустройству объекта придорожного сервиса
1	Автозаправочная станция	<p>обеспечение возможности заправки транспортных средств топливно-смазочными материалами и (или) газовым моторным топливом, освещение всей территории объекта в темное время суток, а также возможность пользоваться следующими объектами: торговым павильоном для продажи технических жидкостей и автомобильных принадлежностей; зарядными колонками (станциями) для транспортных средств с электродвигателями; площадкой для остановки транспортных средств; теплыми туалетами; мусоросборниками; средствами связи, позволяющими обеспечить вызов экстренных служб; комнатой матери и ребенка; детской игровой площадкой; дополнительно объект возможно оборудовать банкоматами, молельной комнатой.</p> <p>Общие требования к объекту:</p> <p>оборудование световыми информационными указателями, видимыми в темное время суток, наименования объекта, а также специально обозначенных парковочных мест для стоянки автотранспортных средств, в том числе управляемых лицом с ограниченными физическими возможностями или перевозящих такое лицо; обеспечение беспрепятственного передвижения по территории объекта для лиц с ограниченными физическими возможностями, а также их доступа в здания и сооружения и передвижения внутри этих объектов;</p> <p>выполнение фасадов в едином стиле по материалу и цветовому решению со всем объектом придорожного сервиса, соответствие внешнего вида объекта эстетическим требованиям;</p> <p>выполнение внутри одного объекта придорожного сервиса малых архитектурных форм в едином стиле по цвету и конфигурации с основным объектом;</p> <p>размещение на объектах информационно-справочных материалов (маршрутных схем,</p>

№ п/п	Вид объекта придорожного сервиса	Рекомендации к размещению и обустройству объекта придорожного сервиса
		<p>информационных указателей памятников истории, культуры и природы Республики Башкортостан, достопримечательностей, расположенных вдоль пути следования, а также объектов сервиса); обеспечение доступом к сети Интернет (точка доступа Wi-Fi); в залах обслуживания предусмотреть пространства (стойки, витрины, стеллажи и др.) для реализации продукции, произведенной на территории Республики Башкортостан (продуктов питания, брендовой одежды, товаров повседневного спроса, сувениров); оформление интерьера объектов придорожного сервиса в национальных традициях с использованием местного колорита</p>
2	Гостиница (мотель)	<p>осуществление круглогодичного приема и обслуживания владельцев и пользователей транспортных средств с кратковременным и длительным сроком пребывания, включая освещение всей территории объекта в темное время суток, а также предоставление возможности пользоваться следующими объектами: пунктом общественного питания; комнатой матери и ребенка; детской игровой площадкой; теплыми туалетами; прачечной; средствами связи, позволяющими обеспечивать возможность вызова экстренных служб; душевыми кабинами; мусоросборниками; охраняемой площадкой для стоянки транспортных средств; дополнительно объект возможно оборудовать банкоматами, пунктами медицинской помощи, молельной комнатой. Общие требования к объекту: оборудование световыми информационными указателями, видимыми в темное время суток, наименования объекта, а также специально обозначенных парковочных мест для стоянки автотранспортных средств, в том числе управляемых</p>

№ п/п	Вид объекта придорожного сервиса	Рекомендации к размещению и обустройству объекта придорожного сервиса
		<p>лицом с ограниченными физическими возможностями или перевозящих такое лицо;</p> <p>обеспечение беспрепятственного передвижения по территории объекта для лиц с ограниченными физическими возможностями, а также их доступа в здания и сооружения и передвижения внутри этих объектов;</p> <p>выполнение фасадов в едином стиле по материалу и цветовому решению со всем объектом придорожного сервиса;</p> <p>выполнение внутри одного объекта малых архитектурных форм в едином стиле по цвету и конфигурации с основным объектом;</p> <p>размещение информационно-справочных материалов (маршрутных схем, информационных указателей памятников истории, культуры и природы Республики Башкортостан, достопримечательностей, расположенных вдоль пути следования);</p> <p>обеспечение доступом к сети Интернет (точка доступа Wi-Fi);</p> <p>оформление интерьера объектов придорожного сервиса в национальных традициях с использованием местного колорита</p>
3	Пункт общественного питания	<p>обеспечение возможности покупки продуктов питания и (или) приема пищи на территории пункта общественного питания, освещение всей территории объекта в темное время суток, а также предоставление возможности пользоваться следующими объектами:</p> <p>площадкой для стоянки транспортных средств;</p> <p>средствами связи, позволяющими обеспечить вызов экстренных служб;</p> <p>комнатой матери и ребенка;</p> <p>детской игровой площадкой;</p> <p>теплыми туалетами;</p> <p>мусоросборниками.</p> <p>Требования к объекту питания:</p> <p>площадь помещения – не менее 50 кв. м;</p> <p>количество посадочных мест – от 25 чел.;</p> <p>включение в меню национальных блюд.</p>

№ п/п	Вид объекта придорожного сервиса	Рекомендации к размещению и обустройству объекта придорожного сервиса
		<p>Дополнительно объект возможно оборудовать банкоматами, молельной комнатой.</p> <p>Общие требования к объекту:</p> <p>обеспечение беспрепятственного передвижения по территории объекта для лиц с ограниченными физическими возможностями, а также их доступа в здания и сооружения и передвижения внутри этих объектов;</p> <p>выполнение фасадов в едином стиле по материалу и цветовому решению со всем объектом придорожного сервиса, соответствие внешнего вида объекта эстетическим требованиям;</p> <p>выполнение внутри одного объекта малых архитектурных форм в едином стиле по цвету и конфигурации с основным объектом;</p> <p>размещение на объектах информационно-справочных материалов (маршрутных схем, информационных указателей памятников истории, культуры и природы Республики Башкортостан, достопримечательностей, расположенных вдоль пути следования, а также объектов сервиса);</p> <p>обеспечение доступом к сети Интернет (точка доступа Wi-Fi);</p> <p>оформление интерьера объектов придорожного сервиса в национальных традициях с использованием местного колорита</p>
4	Станция технического обслуживания, автомойка	<p>обеспечение возможности круглогодичного производства мелкого аварийного ремонта и технического обслуживания легковых автомобилей, включая предоставление возможности пользоваться следующими объектами:</p> <p>площадкой для стоянки легковых автомобилей;</p> <p>средствами связи, позволяющими обеспечить вызов экстренных служб;</p> <p>теплыми туалетами;</p> <p>комнатой матери и ребенка;</p> <p>детской игровой площадкой;</p> <p>мусоросборниками.</p> <p>Минимальный перечень услуг на объекте включает в себя:</p> <p>общее диагностирование, техническое обслуживание и ремонт транспортных средств различных типов;</p>

№ п/п	Вид объекта придорожного сервиса	Рекомендации к размещению и обустройству объекта придорожного сервиса
		<p>пиномонтаж и вулканизацию; мойку, уборку и другие услуги, входящие в комплекс ежедневного обслуживания транспортных средств.</p> <p>Общие требования, предъявляемые к объекту: оборудование световыми информационными указателями, видимыми в темное время суток, наименования объекта, а также специально обозначенных парковочных мест для стоянки автотранспортных средств, в том числе управляемых лицом с ограниченными физическими возможностями или перевозящих такое лицо; обеспечение беспрепятственного передвижения по территории объекта для лиц с ограниченными физическими возможностями, а также их доступа в здания и сооружения и передвижения внутри этих объектов;</p> <p>выполнение фасадов в едином стиле по материалу и цветовому решению со всем объектом придорожного сервиса;</p> <p>выполнение внутри одного объекта малых архитектурных форм в едином стиле по цвету и конфигурации с основным объектом;</p> <p>размещение информационно-справочных материалов (маршрутных схем, информационных указателей памятников истории, культуры и природы Республики Башкортостан, достопримечательностей, расположенных вдоль пути следования);</p> <p>обеспечение доступом к сети Интернет (точка доступа Wi-Fi);</p> <p>оформление интерьера объектов придорожного сервиса в национальных традициях с использованием местного колорита</p>
5	Торговый объект (ярмарочная площадка)	<p>обеспечение работы торгового павильона, осуществляющего продажу продуктов питания, технических жидкостей и автомобильных принадлежностей, включая предоставление возможности пользоваться следующими объектами: площадкой для стоянки легковых автомобилей; теплыми туалетами;</p> <p>комнатой матери и ребенка;</p>

№ п/п	Вид объекта придорожного сервиса	Рекомендации к размещению и обустройству объекта придорожного сервиса
		<p>детской игровой площадкой; мусоросборниками.</p> <p>На территории объекта могут размещаться: складские помещения и камеры хранения, оборудованные пожарной и охранной сигнализацией; помещения весового хозяйства; пункты общественного питания (кафе, буфеты, столовые и т.п.); специализированные стационарные закрытые павильоны по торговле мясной, молочной, плодоовощной продукцией, оснащенные холодильным оборудованием (помещением) для хранения скоропортящихся продуктов; сезонные торговые точки и специально отведенные площадки для торговли с автомашин; лаборатории ветеринарно-санитарной экспертизы; умывальники, мойки для овощей и фруктов; пункты охраны и другие административно- хозяйственные помещения (отапливаемые и телефонизированные).</p> <p>Общие требования, предъявляемые к объекту: оборудование световыми информационными указателями, видимыми в темное время суток, наименования объекта, а также специально обозначенных парковочных мест для стоянки автотранспортных средств, в том числе управляемых лицом с ограниченными физическими возможностями или перевозящих такое лицо; обеспечение беспрепятственного передвижения для лиц с ограниченными физическими возможностями, а также их доступа и передвижения внутри этих объектов; выполнение фасадов в едином стиле по материалу и цветовому решению со всем объектом, соответствие внешнего вида объекта эстетическим требованиям; выполнение внутри одного объекта малых архитектурных форм в едином стиле по цвету и конфигурации с основным объектом; размещение на объектах информационно- справочных материалов (маршрутных схем, информационных указателей памятников истории,</p>

№ п/п	Вид объекта придорожного сервиса	Рекомендации к размещению и обустройству объекта придорожного сервиса
		<p>культуры и природы Республики Башкортостан, достопримечательностей, расположенных вдоль пути следования, а также объектов сервиса);</p> <p>в залах обслуживания предусмотреть пространства (стойки, витрины, стеллажи и др.) для реализации продукции, произведенной на территории Республики Башкортостан (продуктов питания, брендовой одежды, товаров повседневного спроса, сувениров);</p> <p>обеспечение объектов доступом к сети Интернет (точка доступа Wi-Fi);</p> <p>оформление интерьера объектов в национальных традициях с использованием местного колорита</p>
6	Кемпинг	<p>осуществление сезонного (в период летнего потока пассажиров) приема и обслуживания (с частичным самообслуживанием) владельцев и пользователей транспортных средств (проживание в палаточном городке и частично в легких неотапливаемых помещениях), включая обеспечение освещения всей территории объекта в темное время суток, а также предоставление возможности пользоваться следующими объектами:</p> <p>площадкой для стоянки транспортного средства у места проживания;</p> <p>пунктом общественного питания;</p> <p>туалетами;</p> <p>комнатой матери и ребенка;</p> <p>детской игровой площадкой;</p> <p>душевыми кабинами;</p> <p>мусоросборниками;</p> <p>павильоном бытового обслуживания, в том числе местом для индивидуального приготовления и приема пищи.</p> <p>Дополнительные услуги:</p> <p>торговля потребительскими товарами, сувенирами;</p> <p>прокат туристического оборудования, снаряжения и инвентаря;</p> <p>экскурсионные услуги;</p> <p>организация и проведение культурно-досуговых мероприятий и развлечений;</p>

№ п/п	Вид объекта придорожного сервиса	Рекомендации к размещению и обустройству объекта придорожного сервиса
		<p>физкультурно-оздоровительные услуги, включая организацию мест коллективного и индивидуального отдыха туристов;</p> <p>услуги по присмотру за детьми и др.</p> <p>Общие требования, предъявляемые к объекту:</p> <p>на месте въезда или съезда в кемпинг рекомендуется устанавливать вывеску с наименованием кемпинга и адресом местонахождения, подсвечиваемую в темное время суток искусственным источником освещения;</p> <p>на территории кемпинга должна быть расположена карта (схема) территории кемпинга с обозначением всех зон кемпинга и объектов, в том числе пронумерованных питчей, мест слива/залива воды, туалетов общественного пользования (санузлов) и т.п.;</p> <p>рекомендуется размещать информацию о ближайших к кемпингу местных природных и культурных достопримечательностях;</p> <p>создание условий для людей с ограниченными физическими возможностями и обеспечение равных возможностей при потреблении туристских услуг в кемпинге;</p> <p>оборудование пешеходных дорожек к местам общего пользования для обеспечения беспрепятственного прохода или проезда инвалидной коляски;</p> <p>обеспечение доступа в санитарно-гигиенический блок для всех категорий маломобильных групп населения, в том числе для туристов, передвигающихся на колясках;</p> <p>на территории объектов предусмотреть пространства (стойки, витрины, стеллажи и др.) для реализации продукции, произведенной на территории Республики Башкортостан (продуктов питания, брендированной одежды, товаров повседневного спроса, сувениров);</p> <p>обеспечение доступом к сети Интернет (точка доступа Wi-Fi);</p> <p>оформление интерьера объектов придорожного сервиса в национальных традициях с использованием местного колорита</p>

№ п/п	Вид объекта придорожного сервиса	Рекомендации к размещению и обустройству объекта придорожного сервиса
7	Многофункциональная зона дорожного сервиса (далее – МФЗ)	<p>требования к размещению МФЗ:</p> <p>размещение объектов МФЗ со средней частотой каждые 30-75 км; частота размещения зависит только от интенсивности дорожного трафика: на участках трассы с пониженной интенсивностью расстояние между объектами – 60-75 км.</p> <p>Структура МФЗ предусматривает:</p> <p>общественное питание (от формата фастфуд/кулинария до полноценного ресторана);</p> <p>ритейл (продуктовый, хозяйственный, сувенирный);</p> <p>сервисные услуги (АЗС, отель, медицина, гигиена, ремонт и обслуживание автомобилей);</p> <p>туристическая (развлекательная) инфраструктура (туристические центры, филиалы музейных комплексов, самостоятельные парковые зоны).</p> <p>По составу объектов можно выделить два типа МФЗ:</p> <p>базовая (АЗС, пункт общественного питания, торговый объект, в том числе в составе пункта общественного питания, площадка отдыха, отопливаемый бесплатный туалет);</p> <p>расширенная (АЗС, пункт общественного питания и другие объекты дорожного сервиса, а также иные объекты, обеспечивающие обслуживание участников дорожного движения).</p> <p>На территории базовой МФЗ предоставляются следующие сервисные услуги:</p> <p>заправка транспортных средств топливно-смазочными материалами и (или) газомоторным топливом, а также зарядка транспортных средств с электродвигателями;</p> <p>покупка продуктов питания и (или) прием пищи;</p> <p>покупка технических жидкостей и автомобильных принадлежностей;</p> <p>осуществление кратковременного отдыха (стоянка транспортных средств);</p> <p>использование отопливаемых туалетов свободного (бесплатного) доступа;</p> <p>использование комнаты матери и ребенка;</p> <p>использование детской игровой площадки;</p> <p>использование мусоросборников;</p> <p>использование средств связи, позволяющих обеспечить возможность вызова экстренных служб.</p>

№ п/п	Вид объекта придорожного сервиса	Рекомендации к размещению и обустройству объекта придорожного сервиса
		<p>На территории расширенной МФЗ предоставляются следующие сервисные услуги:</p> <ul style="list-style-type: none"> услуги, оказываемые на базовой МФЗ; использование душевых кабин; использование комнаты матери и ребенка; использование аптечных пунктов; использование охраняемой площадки для стоянки транспортных средств; использование павильона бытового обслуживания, в том числе места для индивидуального приготовления и приема пищи, прачечной; использование услуг по ремонту и обслуживанию легковых и грузовых автомобилей; покупка республиканской продукции и сувениров, а также аксессуаров для мобильных устройств, автоаксессуаров, товаров для детей и иных товаров; использование мойки для легковых и грузовых автомобилей; использование спортивных залов; использование площадки отдыха, детской игровой площадки, вертолетной площадки, площадки для размещения аварийно-спасательных служб, медицинского пункта, специализированных автостоянок служб эвакуации транспортных средств; обеспечение доступом к сети Интернет (точка доступа Wi-Fi); использование зоны для выгула домашних животных; иные услуги для участников дорожного движения. <p>На территории МФЗ необходимо разделение потоков по видам транспорта (легковой транспорт отделен от грузового и пассажирских автобусов), отделение путей перемещения пешеходов от потоков транспорта, обустройство санитарного блока у грузовой парковки (душ, туалет, прачечная), сооружений связи, обустройство специализированных площадок посадки и высадки пассажиров автобусов.</p> <p>В составе МФЗ по согласованию с владельцем автомобильной дороги допускается размещение информационных стендов и торговых объектов с товарами местного колорита.</p>

№ п/п	Вид объекта придорожного сервиса	Рекомендации к размещению и обустройству объекта придорожного сервиса
		При строительстве и обустройстве объекта рекомендовано применять типовые архитектурно- стилистические решения для объектов придорожного сервиса с использованием в интерьере и экстерьере элементов национальной айдентики

6. Ожидаемые результаты реализации Концепции

Ключевыми результатами реализации Концепции в 2025-2030 годах должны стать:

1) развитие и систематизация объектов придорожного сервиса вдоль автомобильных дорог общего пользования согласно реестру объектов придорожного сервиса, в том числе:

а) создание 1000 объектов придорожного сервиса (включая 22 МФЗ):

в 2025 году – 139 объектов;

в 2026 году – 149 объектов;

в 2027 году – 162 объекта;

в 2028 году – 174 объекта;

в 2029 году – 183 объекта;

в 2030 году – 193 объекта;

б) модернизация 1000 объектов придорожного сервиса:

в 2025 году – 144 объекта;

в 2026 году – 149 объектов;

в 2027 году – 165 объектов;

в 2028 году – 171 объект;

в 2029 году – 180 объектов;

в 2030 году – 191 объект.

Установленные плановые показатели по строительству и модернизации объектов придорожного сервиса приведены в таблице 2.

Таблица 2

Установленные целевые показатели

№ п/п	Наименование муниципального района/городского образования	Протяжен- ность дорог федерально- го значения, км	Протяжен- ность дорог региональ- ного значения, км	Протяжен- ность дорог межмуници- пального значения, км	Срок реализации, годы	Коли- чество МФЗ, ед.	Значение по созданию новых объектов по годам, ед.	Значение по модерниза- ции действующих объектов по годам, ед.
1	Абзелиловский район	-	84,9	267,4	2025-2030	-	2025 – 3; 2026 – 3; 2027 – 3; 2028 – 3; 2029 – 4; 2030 – 4	2025 – 1; 2026 – 2; 2027 – 2; 2028 – 2; 2029 – 2; 2030 – 2
2	Альшеевский район	-	60,6	206,7	2025-2030	-	2025 – 2; 2026 – 3; 2027 – 3; 2028 – 3; 2029 – 3; 2030 – 3	2025 – 3; 2026 – 3; 2027 – 3; 2028 – 3; 2029 – 3; 2030 – 3
3	Архангельский район	-	53,5	153,5	2025-2030	-	2025 – 2; 2026 – 2; 2027 – 2; 2028 – 2; 2029 – 2; 2030 – 3	2025 – 1; 2026 – 2; 2027 – 2; 2028 – 2; 2029 – 1; 2030 – 1
4	Аскинский район	-	41,7	144,9	2025-2030	-	2025 – 1; 2026 – 1; 2027 – 2;	2025 – 1; 2026 – 1; 2027 – 2;

№ п/п	Наименование муниципального района/городского образования	Протяжен- ность дорог федерально- го значения, км	Протяжен- ность дорог региональ- ного значения, км	Протяжен- ность дорог межмуници- пального значения, км	Срок реализации, годы	Коли- чество МФЗ, ед.	Значение по созданию новых объектов по годам, ед.	Значение по модерниза- ции действующих объектов по годам, ед.
							2028 – 2; 2029 – 2; 2030 – 2	2028 – 2; 2029 – 1; 2030 – 1
5	Аургазинский район	44,17	18,6	183,1	2025-2030	2025 – 0; 2026 – 1; 2027 – 0; 2028 – 0 2029 – 0; 2030 – 0	2025 – 2; 2026 – 3; 2027 – 3; 2028 – 3; 2029 – 3; 2030 – 3	2025 – 3 ; 2026 – 3; 2027 – 4; 2028 – 4; 2029 – 4; 2030 – 4
6	Баймакский район	-	64,7	421	2025-2030	-	2025 – 3; 2026 – 3; 2027 – 3; 2028 – 3; 2029 – 4; 2030 – 4	2025 – 1; 2026 – 2; 2027 – 1; 2028 – 2; 2029 – 2; 2030 – 2
7	Бакалинский район	-	63,2	208,3	2025-2030	-	2025 – 3; 2026 – 3; 2027 – 3; 2028 – 3 ; 2029 – 3; 2030 – 4	2025 – 2; 2026 – 2; 2027 – 2; 2028 – 2; 2029 – 3; 2030 – 3

№ п/п	Наименование муниципального района/городского образования	Протяжен- ность дорог федерально- го значения, км	Протяжен- ность дорог региональ- ного значения, км	Протяжен- ность дорог межмуници- пального значения, км	Срок реализации, годы	Коли- чество МФЗ, ед.	Значение по созданию новых объектов по годам, ед.	Значение по модерниза- ции действующих объектов по годам, ед.
8	Балтачевский район	-	31,8	183,4	2025-2030	-	2025 – 2; 2026 – 2; 2027 – 2; 2028 – 3; 2029 – 3; 2030 – 3	2025 – 2; 2026 – 2; 2027 – 2; 2028 – 2; 2029 – 3; 2030 – 3
9	Белебеевский район	-	15,5	177,1	2025-2030	-	2025 – 2; 2026 – 2; 2027 – 2; 2028 – 2; 2029 – 3; 2030 – 3	2025 – 2; 2026 – 3; 2027 – 3; 2028 – 2; 2029 – 3; 2030 – 3
10	Белокатайский район	-	18,7	179,5	2025-2030	-	2025 – 1; 2026 – 2; 2027 – 2; 2028 – 2; 2029 – 2; 2030 – 2	2025 – 2; 2026 – 2; 2027 – 2; 2028 – 2; 2029 – 2; 2030 – 2
11	Белорецкий район	-	159,1	277,5	2025-2030	-	2025 – 3; 2026 – 3; 2027 – 3; 2028 – 4; 2029 – 4; 2030 – 4	2025 – 4; 2026 – 4; 2027 – 4; 2028 – 4; 2029 – 4; 2030 – 5

№ п/п	Наименование муниципального района/городского образования	Протяжен- ность дорог федерально- го значения, км	Протяжен- ность дорог региональ- ного значения, км	Протяжен- ность дорог межмуници- пального значения, км	Срок реализации, годы	Коли- чество МФЗ, ед.	Значение по созданию новых объектов по годам, ед.	Значение по модерниза- ции действующих объектов по годам, ед.
12	Бижбулякский район	-	-	265,2	2025-2030	-	2025 – 2; 2026 – 2; 2027 – 2; 2028 – 3; 2029 – 3; 2030 – 3	2025 – 1; 2026 – 1; 2027 – 1; 2028 – 1; 2029 – 2; 2030 – 2
13	Бирский район	-	47	146,4	2025-2030	-	2025 – 2; 2026 – 2; 2027 – 2; 2028 – 2; 2029 – 3; 2030 – 3	2025 – 1; 2026 – 1; 2027 – 1; 2028 – 2; 2029 – 2; 2030 – 2
14	Благоварский район	37,05	-	145,5	2025-2030	2025 – 0; 2026 – 0; 2027 – 1; 2028 – 0; 2029 – 0; 2030 – 0	2025 – 2; 2026 – 2; 2027 – 2; 2028 – 2; 2029 – 3; 2030 – 3	2025 – 1; 2026 – 1; 2027 – 2; 2028 – 2; 2029 – 2; 2030 – 2
15	Благовещенский район	-	48,1	210,1	2025-2030	-	2025 – 3; 2026 – 3; 2027 – 3; 2028 – 3; 2029 – 3; 2030 – 4	2025 – 1; 2026 – 1; 2027 – 2; 2028 – 2; 2029 – 2; 2030 – 2

№ п/п	Наименование муниципального района/городского образования	Протяжен- ность дорог федерально- го значения, км	Протяжен- ность дорог региональ- ного значения, км	Протяжен- ность дорог межмуници- пального значения, км	Срок реализации, годы	Коли- чество МФЗ, ед.	Значение по созданию новых объектов по годам, ед.	Значение по модерниза- ции действующих объектов по годам, ед.
16	Будзякский район	20,57	-	201,6	2025-2030	2025 – 0; 2026 – 0; 2027 – 0; 2028 – 0; 2029 – 0; 2030 – 1	2025 – 2; 2026 – 2; 2027 – 2; 2028 – 3; 2029 – 3; 2030 – 3	2025 – 1; 2026 – 2; 2027 – 2; 2028 – 2; 2029 – 2; 2030 – 2
17	Бураевский район	-	62,3	142,5	2025-2030	-	2025 – 2; 2026 – 2; 2027 – 2; 2028 – 3; 2029 – 3; 2030 – 3	2025 – 3; 2026 – 3; 2027 – 3; 2028 – 3; 2029 – 3; 2030 – 3
18	Бурзянский район	-	9,3	233,8	2025-2030	-	2025 – 2; 2026 – 2; 2027 – 2; 2028 – 2; 2029 – 3; 2030 – 3	2025 – 1; 2026 – 1; 2027 – 2; 2028 – 2; 2029 – 2; 2030 – 2
19	Гафурыйский район	-	47,8	251,7	2025-2030	-	2025 – 2; 2026 – 3; 2027 – 3; 2028 – 3; 2029 – 3; 2030 – 3	2025 – 2; 2026 – 2; 2027 – 2; 2028 – 2; 2029 – 3; 2030 – 3

№ п/п	Наименование муниципального района/городского образования	Протяжен- ность дорог федерально- го значения, км	Протяжен- ность дорог региональ- ного значения, км	Протяжен- ность дорог межмуници- пального значения, км	Срок реализации, годы	Коли- чество МФЗ, ед.	Значение по созданию новых объектов по годам, ед.	Значение по модерниза- ции действующих объектов по годам, ед.
20	Давлекановский район	-	29,1	221,1	2025-2030	-	2025 – 3; 2026 – 3; 2027 – 3; 2028 – 3; 2029 – 3; 2030 – 3	2025 – 2; 2026 – 2; 2027 – 2; 2028 – 2; 2029 – 2; 2030 – 2
21	Дуванский район	-	101,9	219,1	2025-2030	-	2025 – 2; 2026 – 3; 2027 – 3; 2028 – 3; 2029 – 3; 2030 – 3	2025 – 4; 2026 – 4; 2027 – 4; 2028 – 4; 2029 – 4; 2030 – 4
22	Дюртюлинский район	33,17	37,7	192,9	2025-2030	2025 – 1; 2026 – 0; 2027 – 0; 2028 – 0; 2029 – 0; 2030 – 0	2025 – 3; 2026 – 3; 2027 – 3; 2028 – 4; 2029 – 4; 2030 – 4	2025 – 4; 2026 – 4; 2027 – 4; 2028 – 4; 2029 – 4; 2030 – 5
23	Ермекеевский район	-	-	156,5	2025-2030	-	2025 – 1; 2026 – 1; 2027 – 1; 2028 – 2; 2029 – 2; 2030 – 2	2025 – 2; 2026 – 2; 2027 – 3; 2028 – 3; 2029 – 3; 2030 – 3

№ п/п	Наименование муниципального района/городского образования	Протяжен- ность дорог федерально- го значения, км	Протяжен- ность дорог региональ- ного значения, км	Протяжен- ность дорог межмуници- пального значения, км	Срок реализации, годы	Коли- чество МФЗ, ед.	Значение по созданию новых объектов по годам, ед.	Значение по модерниза- ции действующих объектов по годам, ед.
24	Зианчуринский район	-	46,6	220,7	2025-2030	-	2025 – 2; 2026 – 2; 2027 – 2; 2028 – 3; 2029 – 3; 2030 – 3	2025 – 3; 2026 – 3; 2027 – 3; 2028 – 3; 2029 – 3; 2030 – 4
25	Зилаирский район	-	110,6	197,6	2025-2030	-	2025 – 3; 2026 – 3; 2027 – 3; 2028 – 3; 2029 – 3; 2030 – 3	2025 – 1; 2026 – 1; 2027 – 1; 2028 – 2; 2029 – 2; 2030 – 2
26	Иглинский район	58,39	23,5	158,2	2025-2030	2025 – 0; 2026 – 0; 2027 – 0; 2028 – 1; 2029 – 0; 2030 – 1	2025 – 3; 2026 – 3; 2027 – 3; 2028 – 3; 2029 – 4; 2030 – 4	2025 – 6; 2026 – 6; 2027 – 7; 2028 – 7; 2029 – 7; 2030 – 7
27	Илишевский район	49,76	-	271,6	2025-2030	2025 – 2; 2026 – 0; 2027 – 0; 2028 – 0; 2029 – 0; 2030 – 0	2025 – 2; 2026 – 2; 2027 – 3; 2028 – 3; 2029 – 3; 2030 – 3	2025 – 4; 2026 – 4; 2027 – 4; 2028 – 4; 2029 – 4; 2030 – 5

№ п/п	Наименование муниципального района/городского образования	Протяжен- ность дорог федерально- го значения, км	Протяжен- ность дорог региональ- ного значения, км	Протяжен- ность дорог межмуници- пального значения, км	Срок реализации, годы	Коли- чество МФЗ, ед.	Значение по созданию новых объектов по годам, ед.	Значение по модерниза- ции действующих объектов по годам, ед.
28	Ишимбайский район	-	123,9	182,6	2025-2030	-	2025 – 3; 2026 – 3; 2027 – 3; 2028 – 3; 2029 – 3; 2030 – 3	2025 – 2; 2026 – 2; 2027 – 2; 2028 – 3; 2029 – 3; 2030 – 3
29	Калтасинский район	-	12	183,4	2025-2030	-	2025 – 2; 2026 – 3; 2027 – 3; 2028 – 3; 2029 – 3; 2030 – 3	2025 – 2; 2026 – 2; 2027 – 3; 2028 – 3; 2029 – 3; 2030 – 3
30	Караидельский район	-	108,3	214	2025-2030	-	2025 – 2; 2026 – 2; 2027 – 2; 2028 – 3; 2029 – 3; 2030 – 3	2025 – 1; 2026 – 1; 2027 – 1; 2028 – 1; 2029 – 2; 2030 – 2
31	Кармаскалинский район	22,242	38,3	196,4	2025-2030	2025 – 0; 2026 – 0; 2027 – 0; 2028 – 1 2029 – 0; 2030 – 0	2025 – 2; 2026 – 3; 2027 – 3; 2028 – 3; 2029 – 3; 2030 – 3	2025 – 3; 2026 – 3; 2027 – 4; 2028 – 4; 2029 – 4; 2030 – 4

№ п/п	Наименование муниципального района/городского образования	Протяжен- ность дорог федерально- го значения, км	Протяжен- ность дорог региональ- ного значения, км	Протяжен- ность дорог межмуници- пального значения, км	Срок реализации, годы	Коли- чество МФЗ, ед.	Значение по созданию новых объектов по годам, ед.	Значение по модерниза- ции действующих объектов по годам, ед.
32	Кигинский район	-	73,7	81,1	2025-2030	-	2025 – 2; 2026 – 2; 2027 – 2; 2028 – 2; 2029 – 2; 2030 – 2	2025 – 3; 2026 – 3; 2027 – 4; 2028 – 4; 2029 – 4; 2030 – 4
33	Краснокамский район	-	61,9	155	2025-2030	-	2025 – 3; 2026 – 3; 2027 – 3; 2028 – 3; 2029 – 3; 2030 – 4	2025 – 2; 2026 – 2; 2027 – 3; 2028 – 3; 2029 – 3; 2030 – 3
34	Кутарчинский район	-	92,5	323,3	2025-2030	-	2025 – 3; 2026 – 3; 2027 – 3; 2028 – 3; 2029 – 3; 2030 – 3	2025 – 2; 2026 – 2; 2027 – 2; 2028 – 2; 2029 – 2; 2030 – 3
35	Кушнаренковский район	82,96	33,6	155,6	2025-2030	2025 – 0; 2026 – 0; 2027 – 1; 2028 – 0; 2029 – 0; 2030 – 1	2025 – 2; 2026 – 2; 2027 – 2; 2028 – 3; 2029 – 3; 2030 – 3	2025 – 5; 2026 – 5; 2027 – 5; 2028 – 5; 2029 – 6; 2030 – 6

№ п/п	Наименование муниципального района/городского образования	Протяжен- ность дорог федерально- го значения, км	Протяжен- ность дорог региональ- ного значения, км	Протяжен- ность дорог межмуници- пального значения, км	Срок реализации, годы	Коли- чество МФЗ, ед.	Значение по созданию новых объектов по годам, ед.	Значение по модерниза- ции действующих объектов по годам, ед.
36	Куюргазинский район	35,99	10,7	164,3	2025-2030	2025 – 0; 2026 – 0; 2027 – 1; 2028 – 0 2029 – 0; 2030 – 0	2025 – 2; 2026 – 2; 2027 – 2; 2028 – 2; 2029 – 2; 2030 – 3	2025 – 2; 2026 – 2; 2027 – 2; 2028 – 2; 2029 – 2 2030 – 2
37	Мелеузовский район	56,53	9,0	225,5	2025-2030	2025 – 0; 2026 – 0; 2027 – 0; 2028 – 1 2029 – 0; 2030 – 0	2025 – 2; 2026 – 2; 2027 – 3; 2028 – 3; 2029 – 3; 2030 – 3	2025 – 4; 2026 – 4; 2027 – 4; 2028 – 4; 2029 – 4; 2030 – 4
38	Мечетлинский район	-	65,6	149,4	2025-2030	-	2025 – 2; 2026 – 2; 2027 – 2; 2028 – 2; 2029 – 3; 2030 – 3	2025 – 2; 2026 – 2; 2027 – 2; 2028 – 2; 2029 – 2; 2030 – 3
39	Мишкинский район	-	69,7	87,8	2025-2030	-	2025 – 1; 2026 – 1; 2027 – 2; 2028 – 2; 2029 – 2; 2030 – 2	2025 – 1; 2026 – 1; 2027 – 2; 2028 – 2; 2029 – 2; 2030 – 2

№ п/п	Наименование муниципального района/городского образования	Протяжен- ность дорог федерально- го значения, км	Протяжен- ность дорог региональ- ного значения, км	Протяжен- ность дорог межмуници- пального значения, км	Срок реализации, годы	Коли- чество МФЗ, ед.	Значение по созданию новых объектов по годам, ед.	Значение по модерниза- ции действующих объектов по годам, ед.
40	Миякинский район	-	23,8	280,4	2025-2030	-	2025 – 2; 2026 – 2; 2027 – 3; 2028 – 3; 2029 – 3; 2030 – 3	2025 – 1; 2026 – 1; 2027 – 2; 2028 – 2; 2029 – 2; 2030 – 2
41	Нуримановский район	-	69,3	100,7	2025-2030	-	2025 – 1; 2026 – 1; 2027 – 1; 2028 – 1; 2029 – 2; 2030 – 2	2025 – 1; 2026 – 1; 2027 – 2; 2028 – 2; 2029 – 2; 2030 – 2
42	Салаватский район	-	93,9	126,8	2025-2030	-	2025 – 2; 2026 – 2; 2027 – 3; 2028 – 3; 2029 – 3; 2030 – 3	2025 – 4; 2026 – 4; 2027 – 4; 2028 – 4; 2029 – 4; 2030 – 5
43	Стерлибашевский район	-	-	249,5	2025-2030	-	2025 – 2; 2026 – 2; 2027 – 2; 2028 – 3; 2029 – 2; 2030 – 2	2025 – 1; 2026 – 1; 2027 – 1; 2028 – 2; 2029 – 2; 2030 – 2

№ п/п	Наименование муниципального района/городского образования	Протяжен- ность дорог федерально- го значения, км	Протяжен- ность дорог региональ- ного значения, км	Протяжен- ность дорог межмуници- пального значения, км	Срок реализации, годы	Коли- чество МФЗ, ед.	Значение по созданию новых объектов по годам, ед.	Значение по модерниза- ции действующих объектов по годам, ед.
44	Стерлитамакский район	61,27	24,8	225,9	2025-2030	2025 – 0; 2026 – 0; 2027 – 1; 2028 – 0 2029 – 0; 2030 – 1	2025 – 3; 2026 – 3; 2027 – 3; 2028 – 3; 2029 – 3; 2030 – 3	2025 – 4; 2026 – 4; 2027 – 4; 2028 – 4; 2029 – 5; 2030 – 5
45	Татышлинский район	-	41,4	135,7	2025-2030	-	2025 – 2; 2026 – 2; 2027 – 2; 2028 – 2; 2029 – 2; 2030 – 3	2025 – 3; 2026 – 3; 2027 – 3; 2028 – 3; 2029 – 3; 2030 – 3
46	Туймазинский район	103,17	59,7	249,2	2025-2030	2025 – 0; 2026 – 0; 2027 – 1; 2028 – 0 2029 – 0; 2030 – 1	2025 – 2; 2026 – 3; 2027 – 3; 2028 – 3; 2029 – 3; 2030 – 3	2025 – 5; 2026 – 5; 2027 – 5; 2028 – 5; 2029 – 5; 2030 – 5
47	Уфимский район	93,65	46,6	127,1	2025-2030	2025 – 0; 2026 – 1; 2027 – 0; 2028 – 0 2029 – 1; 2030 – 0	2025 – 4; 2026 – 5; 2027 – 5; 2028 – 5; 2029 – 5; 2030 – 5	2025 – 6; 2026 – 6; 2027 – 7; 2028 – 7; 2029 – 7; 2030 – 7

№ п/п	Наименование муниципального района/городского образования	Протяжен- ность дорог федерально- го значения, км	Протяжен- ность дорог региональ- ного значения, км	Протяжен- ность дорог межмуници- пального значения, км	Срок реализации, годы	Коли- чество МФЗ, ед.	Значение по созданию новых объектов по годам, ед.	Значение по модерниза- ции действующих объектов по годам, ед.
48	Учалинский район	-	147,4	174,4	2025-2030	-	2025 – 2; 2026 – 2; 2027 – 3; 2028 – 3; 2029 – 3; 2030 – 3	2025 – 3; 2026 – 3; 2027 – 4; 2028 – 4; 2029 – 4; 2030 – 4
49	Федоровский район	-	-	216,1	2025-2030	-	2025 – 2; 2026 – 2; 2027 – 3; 2028 – 3; 2029 – 3; 2030 – 3	2025 – 1; 2026 – 1; 2027 – 1; 2028 – 1; 2029 – 1; 2030 – 1
50	Хайбуллинский район	-	54,1	264,7	2025-2030	-	2025 – 2; 2026 – 2; 2027 – 2; 2028 – 3; 2029 – 3; 2030 – 3	2025 – 1; 2026 – 1; 2027 – 1; 2028 – 2; 2029 – 2; 2030 – 2
51	Чекмагушевский район	-	62	156,5	2025-2030	-	2025 – 2; 2026 – 2; 2027 – 2; 2028 – 3; 2029 – 3; 2030 – 3	2025 – 1; 2026 – 1; 2027 – 2; 2028 – 2; 2029 – 2; 2030 – 2

№ п/п	Наименование муниципального района/городского образования	Протяжен- ность дорог федерально- го значения, км	Протяжен- ность дорог региональ- ного значения, км	Протяжен- ность дорог межмуници- пального значения, км	Срок реализации, годы	Коли- чество МФЗ, ед.	Значение по созданию новых объектов по годам, ед.	Значение по модерниза- ции действующих объектов по годам, ед.
52	Чишминский район	30,28	59,1	142,1	2025-2030	2025 – 0; 2026 – 0; 2027 – 1; 2028 – 0 2029 – 0; 2030 – 0	2025 – 3; 2026 – 3; 2027 – 3; 2028 – 3; 2029 – 3; 2030 – 4	2025 – 4; 2026 – 4; 2027 – 4; 2028 – 4; 2029 – 4; 2030 – 5
53	Шаранский район	-	30	147,3	2025-2030	-	2025 – 1; 2026 – 2; 2027 – 2; 2028 – 2; 2029 – 2; 2030 – 2	2025 – 3; 2026 – 3; 2027 – 3; 2028 – 3; 2029 – 3; 2030 – 3
54	Янаульский район	-	63,8	272,3	2025-2030	-	2025 – 3; 2026 – 3; 2027 – 3; 2028 – 3; 2029 – 3; 2030 – 3	2025 – 2; 2026 – 2; 2027 – 2; 2028 – 2; 2029 – 2; 2030 – 2
55	г. Агидель	-	-	-	2025-2030	-	2025 – 0; 2026 – 1; 2027 – 0; 2028 – 0; 2029 – 0; 2030 – 0	2025 – 1; 2026 – 0; 2027 – 1; 2028 – 0; 2029 – 0; 2030 – 1

№ п/п	Наименование муниципального района/городского образования	Протяжен- ность дорог федерально- го значения, км	Протяжен- ность дорог региональ- ного значения, км	Протяжен- ность дорог межмуници- пального значения, км	Срок реализации, годы	Коли- чество МФЗ, ед.	Значение по созданию новых объектов по годам, ед.	Значение по модерниза- ции действующих объектов по годам, ед.
56	г. Кумертау	19,56	-	-	2025-2030	2025 – 0; 2026 – 0; 2027 – 0; 2028 – 1 2029 – 0; 2030 – 0	2025 – 1; 2026 – 1; 2027 – 1; 2028 – 1; 2029 – 2; 2030 – 2	2025 – 1; 2026 – 1; 2027 – 1; 2028 – 1; 2029 – 2; 2030 – 2
7	ЗАТО Межгорье	-	-	-	2025-2030		2025 – 0; 2026 – 0; 2027 – 0; 2028 – 0; 2029 – 0; 2030 – 0	2025 – 0; 2026 – 1; 2027 – 0; 2028 – 0; 2029 – 0; 2030 – 1
58	г. Нефтекамск	-	-	-	2025-2030	-	2025 – 2; 2026 – 2; 2027 – 2; 2028 – 3; 2029 – 3; 2030 – 3	2025 – 2; 2026 – 2; 2027 – 2; 2028 – 3; 2029 – 3; 2030 – 3
59	г. Октябрьский	8,708	-	-	2025-2030	-	2025 – 1; 2026 – 1; 2027 – 2; 2028 – 2; 2029 – 2; 2030 – 2	2025 – 2; 2026 – 2; 2027 – 2; 2028 – 3; 2029 – 3; 2030 – 3

№ п/п	Наименование муниципального района/городского образования	Протяжен- ность дорог федерально- го значения, км	Протяжен- ность дорог региональ- ного значения, км	Протяжен- ность дорог межмуници- пального значения, км	Срок реализации, годы	Коли- чество МФЗ, ед.	Значение по созданию новых объектов по годам, ед.	Значение по модерниза- ции действующих объектов по годам, ед.
60	г. Салават	7,221	-	-	2025-2030	-	2025 – 1; 2026 – 1; 2027 – 2; 2028 – 2; 2029 – 2; 2030 – 2	2025 – 1; 2026 – 1; 2027 – 1; 2028 – 1; 2029 – 1; 2030 – 2
61	г. Сибай	-	-	-	2025-2030	-	2025 – 1; 2026 – 1; 2027 – 1; 2028 – 1; 2029 – 1; 2030 – 1	2025 – 1; 2026 – 1; 2027 – 1; 2028 – 1; 2029 – 2; 2030 – 2
62	г. Стерлитамак	-	-	-	2025-2030	-	2025 – 3; 2026 – 3; 2027 – 3; 2028 – 3; 2029 – 4; 2030 – 4	2025 – 3; 2026 – 3; 2027 – 3; 2028 – 3; 2029 – 4; 2030 – 4
63	г. Уфа	32,31	-	-	-	2025 – 0; 2026 – 0; 2027 – 0; 2028 – 0; 2029 – 1; 2030 – 0	2025 – 8; 2026 – 8; 2027 – 8; 2028 – 8; 2029 – 9; 2030 – 9	2025 – 5; 2026 – 5; 2027 – 5; 2028 – 5; 2029 – 5; 2030 – 5
	Итого					22	978	1000

2) приведение объектов придорожного сервиса к унификации и стандартным типовым решениям;

3) повышение уровня удовлетворенности пользователей сервисом на автомобильных дорогах общего пользования;

4) приведение объектов придорожного сервиса в соответствие с нормативными требованиями в части обеспечения безопасности дорожного движения (устройство переходно-скоростных полос, освещения, технических средств организации дорожного движения) в местах присоединения к автомобильным дорогам;

5) создание системы информирования пользователей дорог об объектах придорожного сервиса;

6) совершенствование механизмов межведомственного взаимодействия в вопросах предоставления земельных участков и согласования размещения объектов придорожного сервиса;

7) совершенствование системы контроля за развитием и эксплуатацией сети объектов придорожного сервиса на территории Республики Башкортостан.

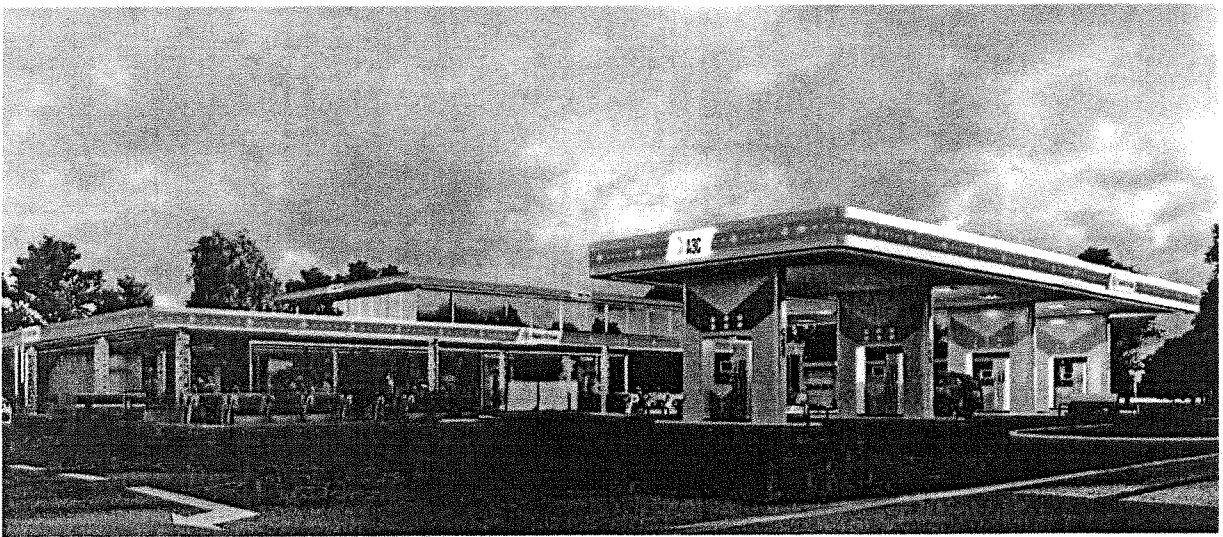
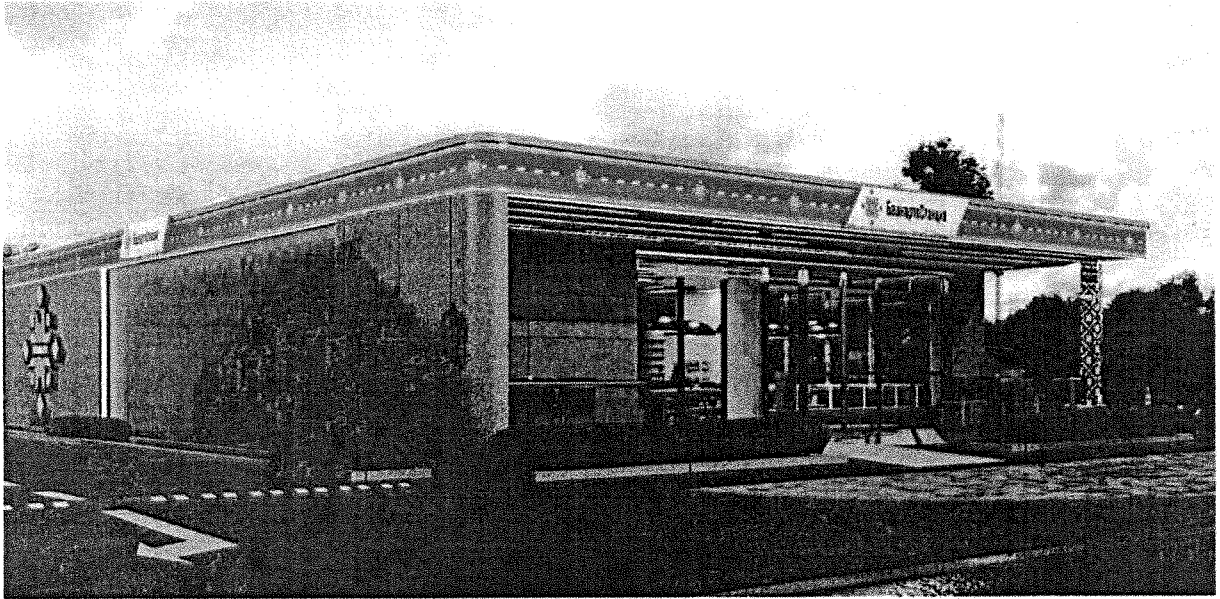
Приложение № 1
к Концепции развития
придорожного сервиса
на территории
Республики Башкортостан на
2025-2030 годы

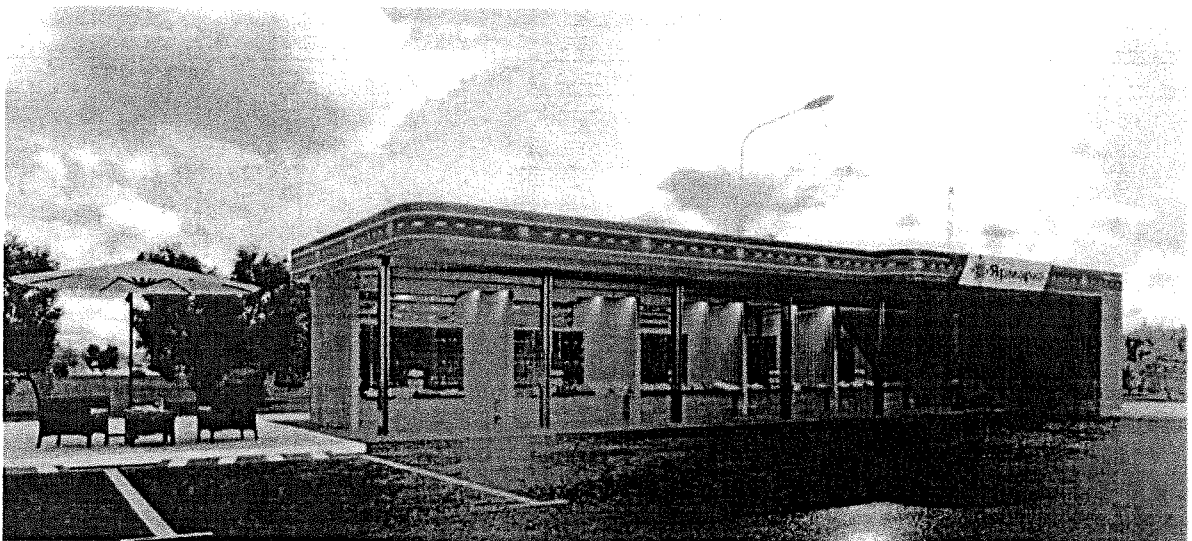
СТИЛИСТИЧЕСКОЕ РЕШЕНИЕ
для объектов придорожного сервиса*

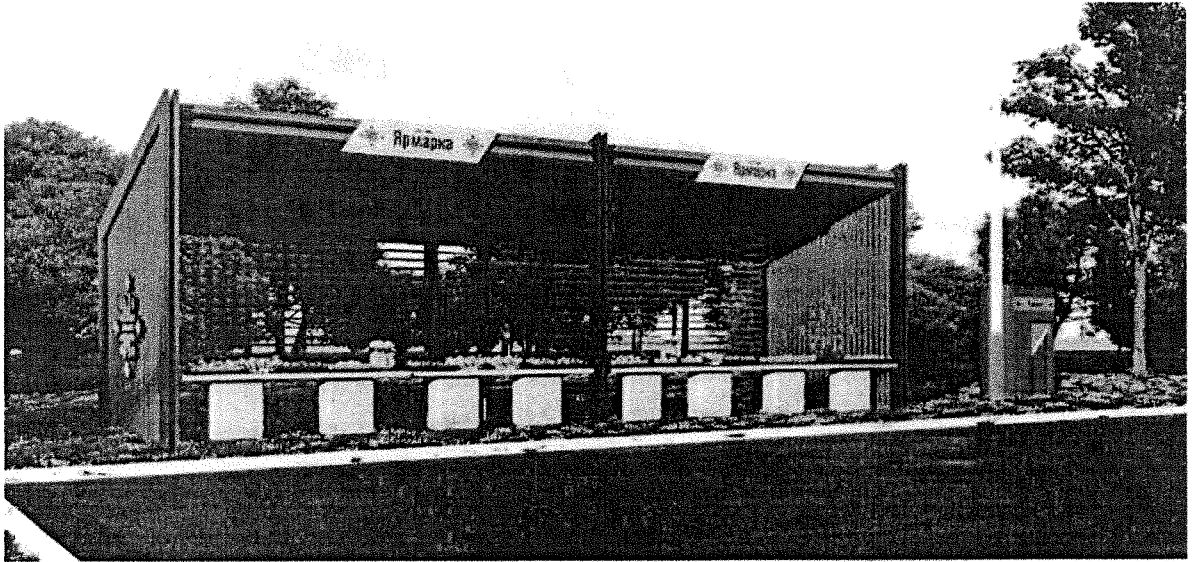


*Наименование «БашкортоСтанция» не является рекомендованным, а использовано исключительно в качестве примера.

Образцы использования типовых решений







Приложение № 2
к Концепции развития
придорожного
сервиса на территории
Республики Башкортостан
на 2025-2030 годы

ФОРМА
реестра объектов придорожного сервиса на территории
Республики Башкортостан

№ п/п	Вид объекта придорожного сервиса	Место размещения, км	Сторона размеще- ния	Кадастровый номер земельного участка	Наименование ближайшего населенного пункта	Наименование муниципаль- ного района (городского округа)	Владелец (Ф.И.О.)	Примечание органов местного самоуправления (требуется модернизации/ соответствует современным форматам сервиса)
(наименование автомобильной дороги общего пользования)								
1								
...								
(наименование автомобильной дороги общего пользования)								
...								
...								

Приложение № 3
к Концепции развития
придорожного
сервиса на территории
Республики Башкортостан
на 2025-2030 годы

МЕТОДИКА
проведения мониторинга (оценки)
объектов придорожного сервиса

Мониторинг (оценка) объектов придорожного сервиса проводится специалистами из числа представителей отраслевых республиканских органов исполнительной власти, подведомственных им учреждений, общественных организаций, средств массовой информации.

Состав специалистов утверждается приказом Министерства торговли и услуг Республики Башкортостан.

Мониторинг объектов придорожного сервиса осуществляется специалистами выборочно и проводится в дневное время без предварительного уведомления собственников проверяемых объектов в целях обеспечения объективности в оценке качества обслуживания.

Мониторинг (оценка) объектов придорожного сервиса осуществляется в соответствии с критериями согласно приложению к настоящей Методике.

Каждый из присутствующих на объекте придорожного сервиса специалистов в анкете проставляет объекту придорожного сервиса баллы по каждому критерию.

Уровень и качество услуг объекта придорожного сервиса по каждому критерию оцениваются специалистами по балльной шкале: от 0 до 5 баллов.

Сумма баллов, выставленных специалистами, делится на количество специалистов, принимавших участие в оценке.

Итоговый балл исчисляется как среднеарифметический, полученный делением суммы баллов, выставленных объекту придорожного сервиса специалистом, на количество специалистов, принимавших участие в оценке.

По результатам мониторинга (оценки) Министерством торговли и услуг Республики Башкортостан составляется рейтинг объектов придорожного сервиса по уровню и качеству оказываемых услуг:

- 21-30 баллов – высокий уровень;
- 11-20 баллов – средний уровень;
- 0-10 баллов – низкий уровень.

Приложение
к Методике проведения
мониторинга (оценки)
объектов
придорожного сервиса

КРИТЕРИИ
оценки объектов придорожного сервиса

№ п/п	Наименование критерия	Характеристики критерия
1	Организация безопасности дорожного движения на объекте придорожного сервиса и парковке	наличие переходно-скоростных полос, соответствующих нормативным требованиям; наличие освещения переходно-скоростных полос и территории объекта дорожного сервиса; расположение и распознавание объектов на территории придорожного комплекса посетителями; возможность парковки автомобилей, наличие асфальтового покрытия территории объекта дорожного сервиса; безопасность пешеходов на территории объекта, наличие технических средств организации дорожного движения
2	Благоустройство прилегающей территории	внешний вид здания и состояние прилегающей территории; наличие и состояние контейнеров и мусоросборников; дополнительные условия для отдыха (зона отдыха с декоративным озеленением, игровая площадка и другие)
3	Условия для посетителей внутри здания комплекса	безопасный и самостоятельный доступ людей с ограниченными возможностями передвижения к услугам объекта; обозначения и указатели внутри

№ п/п	Наименование критерия	Характеристики критерия
		здания; дополнительные условия для отдыха (комната отдыха, комната матери и ребенка и другие)
4	Обслуживание (кафе, мини-маркет)	самообслуживание или обслуживание официантом; качество воздуха, уровень шума, наличие свободных мест за столиками и их комфортность, обустройство, дизайн и состояние ресторана; полнота меню, свежесть и качество продуктов, время приготовления блюд; чистота и сервировка столиков; уровень цен; наличие специальных стульев для кормления детей
5	Доброжелательность персонала	внешний вид, дружелюбие и отзывчивость обслуживающего персонала; качество информации, предоставляемой персоналом
6	Санитарное состояние объекта придорожного сервиса	чистота и отсутствие запаха в туалете; наличие туалета для людей с ограниченными возможностями передвижения; наличие, состояние и чистота душевой комнаты; состояние гостиничных номеров; сопутствующие услуги

Дополнительным критерием оценки является привлекательность объекта придорожного сервиса с точки зрения комплексного оказания всех необходимых услуг в одном месте и составляет 5 баллов.