



РАСПОРЯЖЕНИЕ

18 ноября 2025 г.

№ 923-р

г. Улан-Удэ

В целях совершенствования межведомственного взаимодействия по вопросам реализации мероприятий по повышению рождаемости в Республике Бурятия:

1. Внести следующие изменения в распоряжение Правительства Республики Бурятия от 29.06.2023 № 496-р (в редакции распоряжений Правительства Республики Бурятия от 27.12.2023 № 1245-р, от 20.12.2024 № 1187-р):

1.1. В пункте 2 слова «2024 - 2027 годы» заменить словами «2025 - 2030 годы».

1.2. В пункте 3 слова «государственной власти» исключить, слова «2024 - 2027 годы» заменить словами «2025 - 2030 годы».

1.3. В пунктах 4, 5 слова «2024 - 2027 годы» заменить словами «2025 - 2030 годы».

1.4. Приложения №№ 1, 2 изложить в новой редакции согласно приложениям №№ 1, 2* к настоящему распоряжению.

2. Настоящее распоряжение вступает в силу со дня его подписания.

**Исполняющий обязанности
Председателя Правительства
Республики Бурятия**



В. Мухин

*Приложения в электронном виде

Проект представлен Министерством социальной
защиты населения
тел. 44-19-38

та2

Приложение № 1
к распоряжению Правительства
Республики Бурятия
от 18.11.2025 № 923-р

Приложение № 1
УТВЕРЖДЕНА
распоряжением Правительства
Республики Бурятия
от 29.06.2023 № 496-р

КОМПЛЕКСНАЯ ОЦЕНКА демографического потенциала Республики Бурятия

Настоящая Комплексная оценка демографического потенциала Республики Бурятия подготовлена с учетом статистических данных Росстата, а также сведений исполнительных органов Республики Бурятия о проводимой работе в сфере демографической политики.

Цель комплексной оценки демографического потенциала Республики Бурятия – систематизация мероприятий по повышению рождаемости до 2030 года для их включения в Региональную программу по повышению рождаемости на 2025-2030 годы.

Комплексная оценка определяет приоритетные направления работы по повышению рождаемости в Республике Бурятия и позволяет выработать эффективные меры, влияющие на репродуктивное поведение населения республики и общее число рождений в ближайшей перспективе.

Достижение цели потребует решения следующих задач:

- проведение комплексного анализа демографической ситуации в Республике Бурятия на основе оценки демографического потенциала;
- определение перечня факторов, влияющих на репродуктивное поведение населения и общее число рождений в Республике Бурятия;
- определение целевых значений общего числа рождений в Республике Бурятия на период 2025-2027 годов и на перспективу до 2030 года;
- формирование аналитической основы для разработки комплекса мер повышения рождаемости и поддержки семей с детьми, способствующих достижению целевых показателей общего числа рождений в Республике Бурятия, на период 2025-2030 годов;
- формирование Региональной программы по повышению рождаемости в Республике Бурятия на период 2025 - 2030 годов.

Сегодня ситуация с уровнем демографического потенциала в Республике Бурятия характеризуется следующими данными:

1. Численность, структура, движение населения:

Численность населения Республики Бурятия на 1 января 2024 года составляет 971,9 тыс. человек.

За период 2016 - 2020 годов в Республике Бурятия наблюдался рост численности постоянного населения республики. Начиная с 2020 года наблюдается снижение численности населения, что связано с текущими миграционными процессами, пандемией коронавируса, проведением специальной военной операции.

Численность населения Республики Бурятия на 1 января 2025 года - 971,1 тыс. человек. По сравнению с предыдущим годом численность населения в республике в 2024 году снизилась на 0,8 тыс. человек за счет естественной убыли (2,4 тыс. человек). Миграционный прирост составил 1,6 тыс. чел. и частично компенсировал естественную убыль населения. Доля городского населения - 59 процентов (576,0 тыс. человек), сельских жителей - 41 процент (398,6 тыс. человек).

Динамика численности населения Республики Бурятия в разрезе город/село с 01.01.2016, далее на 01.01.2020 и по 01.01.2025 годы:

(тыс. чел.)

	01.01.2016	01.01.2020	01.01.2021	01.01.2022	01.01.2023	01.01.2024	01.01.2025
Численность	982,3	985,9	985,4	978,0	974,6	971,9	971,1
В т.ч.							
город	579,4	584,0	582,6	578,6	576,0	574,5	572,9
	59,0%	59,2%	59,1%	59,1%	59,1%	59,1 %	59,0 %
село	402,9	401,9	402,8	399,4	398,6	397,4	398,2
	41%	40,8%	40,9%	40,9%	40,9%	40,9 %	41,0%

С 2016 года по 2025 год численность населения в разрезе город/село сохраняется на уровне 59% и 41% соответственно.

Численность женского населения республики превышает численность мужского населения. В среднем ежегодно на 1000 мужчин приходится 1100 женщин.

Соотношение мужчин и женщин:

Год	Количество женщин на 1000 мужчин
2016	1099
2020	1095
2021	1133
2022	1131
2023	1134

2024	1136
------	------

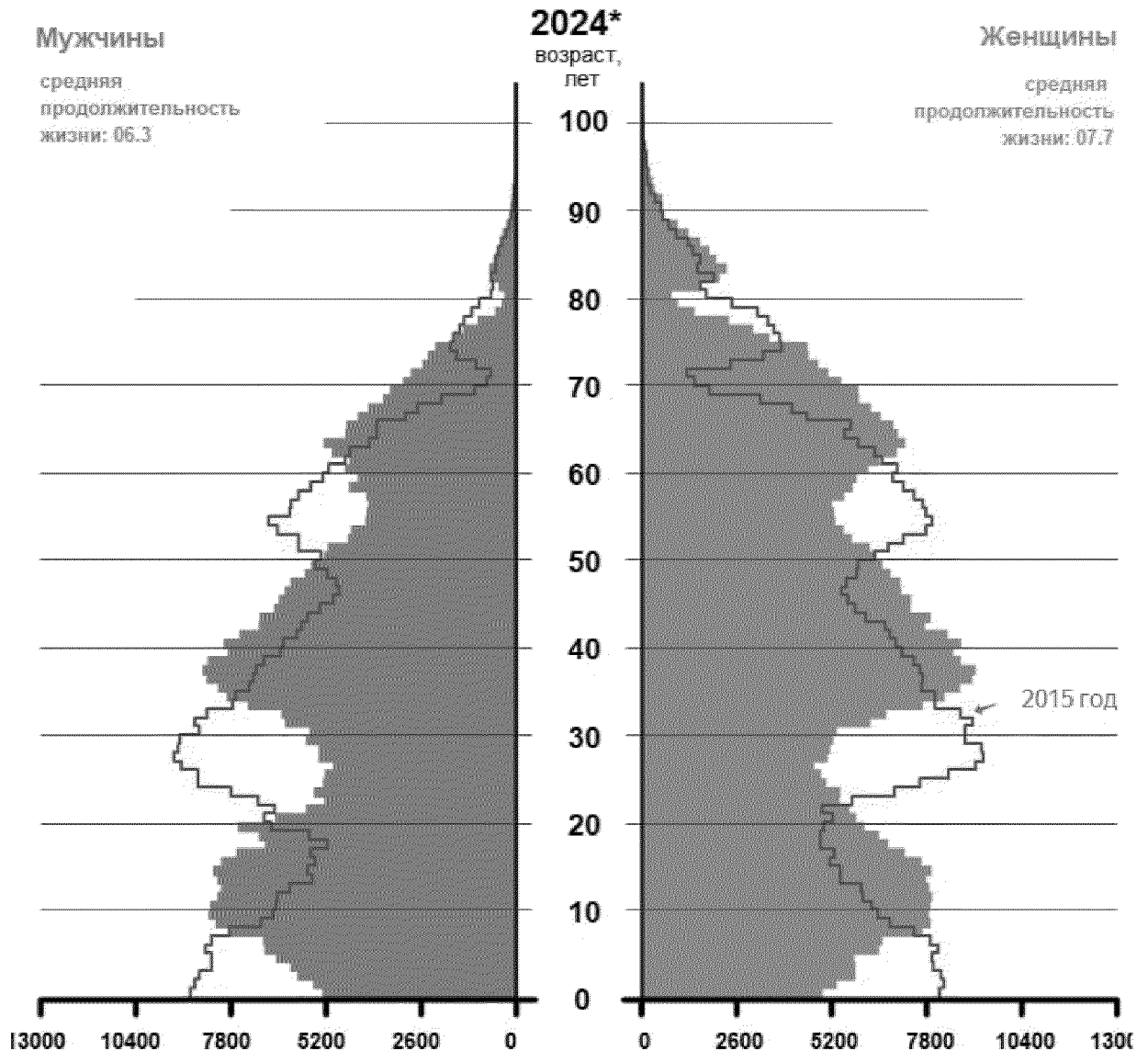
Количество мужчин и женщин фертильного возраста в границах 15 - 49 лет неравномерно. На мужчин в возрасте 15 - 19 лет, 20 - 24 лет и 25-29 лет количество женщин в этих же возрастных группах меньше на 3175, 1065 и 1776 человек соответственно. Далее в группах начиная от 30-34 лет и до группы 45 - 49 лет количество женщин превышает количество мужчин. Чем старше возраст мужчины, тем большее количество женщин приходится в среднем на одного мужчину (данные на 1 января 2024 года):

возраст	мужчины	женщины
0 - 4	29515	27645
5 - 9	38226	36355
10 - 14	41025	39253
15 - 19	37198	34023
20 - 24	28365	27300
25 - 29	26747	24971
30 - 34	33600	34105
35 - 39	41450	43979
40 - 44	36199	39971
45 - 49	30338	34795
50 - 54	23611	29035
55 - 59	21103	27525
60 - 64	24169	33755
65 - 69	20067	31427
70 - 74	13129	24359
75 - 79	5182	11235
80 - 84	5065	17200
85 и старше	2243	8449

Соотношение мужчин и женщин в возрасте 15 - 49 лет неравномерно. В возрастной группе до 30 лет преобладают мужчины, после 35 лет - женщины. В возрасте старше трудоспособного численность женщин в 2,4 раза превышает численность мужчин.

Данные по соотношению мужского и женского населения представлены в половозрастной пирамиде:

Половозрастная пирамида:



Соотношение численности мужчин и женщин по отдельным возрастным группам (на 1000 мужчин приходится женщин):

Годы	2016	2017	2018	2019	2020	2021	2022	2023	2024
Все население	1100	1099	1098	1097	1095	1095	1092	1134	1136
в том числе в возрасте, лет:									
15 - 19	869	875	884	885	893	896	899	931	915
20 - 24	817	802	807	823	831	835	842	936	962
25 - 29	978	966	941	902	880	878	864	928	934

30 - 34	1014	1009	1005	999	987	982	964	1032	1015
35 - 39	1062	1056	1050	1042	1035	1018	1011	1059	1061
40 - 44	1110	1112	1105	1095	1084	1076	1067	1102	1104
45 - 49	1126	1124	1128	1136	1126	1138	1139	1149	1147
моложе трудоспо- собного	947	949	947	945	946	945	943	949	949
трудоспо- собного	909	904	902	900	901	903	906	964	971
старше трудоспо- собного	2457	2421	2372	2323	2388	2344	2421	2363	2428

Динамика общего коэффициента естественного прироста (убыли) населения, 2016 - 2024 гг.:

(на тыс. чел.)

Субъект	2016 г.	2017 г.	2018 г.	2019 г.	2020 г.	2021 г.	2022 г.	2023 г.	2024 г.
Республика Бурятия	5,1	3,9	3,4	1,7	0,9	-1,5	-1,0	-1,3	-2,4

До 2021 года Республика Бурятия относилась к числу субъектов Российской Федерации (к 27 из 85) с положительным естественным приростом населения.

С 2016 года наблюдалось ежегодное снижение показателя естественного прироста населения. Если в 2014 году естественный прирост составлял 6,0 на 1 тыс. населения, то в 2019 году он сократился в 3,5 раза и составил 1,7 на 1 тыс. населения, а уже по итогам 2021 года наблюдается убыль населения - 1,5, на что сказались негативные влияния пандемии коронавируса, проведение СВО, миграционный отток населения (из числа молодых и трудоспособных граждан, которые входят в диапазон фертильного возраста).

В 2024 году средняя продолжительность жизни в Бурятии составила 69 лет, что на 0,6 года меньше, чем в 2023 году. Эта тенденция наблюдается и на федеральном уровне: за тот же период ожидаемая продолжительность жизни в стране уменьшилась почти на полгода (0,47). В 2024 году в Республике Бурятия был отмечен рост смертности населения по сравнению с 2023 годом. Коэффициент смертности составил 12,2 на 1 тысячу человек, что на 4,3 % больше, чем в прошлом году.

Тем не менее уровень смертности в республике остаётся ниже среднероссийского (12,5) и среднего показателя по Дальневосточному федеральному округу (13,1). По данным Росстата за 2024 год, Бурятия занимает 25-е

место среди 87 регионов России по уровню смертности и третье место среди 11 регионов Дальнего Востока.

Примечательно, что по результатам 2024 года в Республике Бурятия достигнут исторический минимум младенческой смертности: по оперативным данным Росстата — 3,2 на 1000 родившихся живыми, что на 27,3 % ниже показателя прошлого года (4,4 на 1000 родившихся живыми).

Естественный прирост населения, на 1 тыс. человек в Республике Бурятия:

Год	Значение показателя
2016	5,2
2017	3,8
2018	3,4
2019	1,7
2020	0,9
2021	-1,5
2022	-1,0
2023	-1,3
2024	-2,4

Естественный прирост 2016, 2020 - 2024 годы:

Субъект	(на тыс. чел.)					
	2016 г.	2020 г.	2021 г.	2022 г.	2023 г.	2024 г.
Республика Бурятия	5063	8996	-1498	-1036	-1264	-2347

Начиная с 2007 года численность населения Республики Бурятия постоянно росла. Естественный прирост населения полностью компенсировал миграционную убыль. Максимальный пик рождаемости пришелся на 2012 - 2014 годы. Численность родившихся составляла 17 тыс. чел. ежегодно. С 2015 года наблюдается снижение рождаемости, с 2021 года - естественная убыль населения.

В 2023 году естественная убыль населения республики составила почти 1,3 тыс. чел., в 2024 году – 2,3 тыс. человек.

В 2024 году в республике по сравнению с соответствующим периодом предыдущего года отмечено снижение числа родившихся и увеличение числа умерших. При этом родившихся было меньше умерших на 2,3 тыс. чел. (в 2023 г. – на 1,3 тыс. чел.). В целом по республике число умерших

превысило число родившихся на 24,1 % (в аналогичном периоде 2023 г. – на 11,5 %).

Коэффициент рождаемости составил 9,81 промилле и уменьшился за год на 0,39 промилле. Бурятия по величине коэффициента рождаемости занимает 4-е место среди регионов Дальневосточного федерального округа после Забайкальского края (10,2 промилле).

В январе-феврале 2025 г. в республике по сравнению с соответствующим периодом предыдущего года отмечено увеличение числа родившихся (в 11 муниципальных районах) и снижение числа умерших (в 14 районах).

При этом родившихся было меньше умерших на 586 человек (в феврале 2024 г. – на 618 чел.). Естественная убыль населения составила 3,7 человека на 1000 населения. В целом по республике число умерших превысило число родившихся на 38,6 % (в аналогичном периоде 2024 г. – на 40,9 %).

При сохранении миграционного оттока наметилась тенденция снижения темпов миграции. Коэффициент миграционной убыли уменьшился с -32,7 на 10 тыс. человек в 2016 году до 16,1 в 2024 году.

В 2024 году впервые с 2019 года отмечается миграционный прирост. За январь – декабрь 2024 г. в республику прибыло 33 151 человек, выбыло – 31 587 человек. Миграционный приток населения составил 1 564 человек. Коэффициент миграционного прироста – 16,1.

Основная часть мигрантов перемещалась в пределах республики, составив в числе прибывших 57,2 % и выбывших – 60,1 %. Миграционное сальдо было положительным в 8 муниципальных районах республики. Наибольший прирост наблюдался в Еравнинском, Тарбагатайском, Иволгинском и Заиграевском районах, а также городе Северобайкальске.

Наибольший отток населения был отмечен в регионы Сибирского федерального округа, в том числе в Новосибирскую область, Иркутскую область и Красноярский край. Миграционная убыль наблюдается в регионы Северо-Западного федерального округа, в том числе в город Санкт-Петербург и Ленинградскую область. Выбыло граждан в Центральный федеральный округ, в том числе в Московскую область и город Москву. Положительное миграционное сальдо сложилось с Приволжским федеральным округом (с Оренбургской и Ульяновской областями, Пермским краем).

Доля международной миграции в общем миграционном потоке составила 8,9 %. Зарегистрировались по месту жительства или по месту пребывания 4092 иностранных гражданина, выбыло из республики либо закончился срок регистрации у 1660 человек.

За январь – февраль 2025 г. в республику прибыло 3 202 человека (за аналогичный период 2024 г. – 4 884), выбыло – 3 519 человек (в 2024 г. – 4 791). Миграционный отток населения составил – 317 человек (в 2024 г. + 93).

С 2020 года наметилась тенденция к естественной убыли населения, которая не компенсируется за счет миграционного прироста.

Динамика коэффициента миграционного прироста (убыли) населения, 2016, 2020 - 2024 годы:

(на 10000 человек)						
Субъект	2016 г.	2020 г.	2021 г.	2022 г.	2023 г.	2024 г.
Республика Бурятия	-32,7	-14,2	-13,3	-23,4	-15,0	16,1

Миграция в Республике Бурятия в 2016, 2020 - 2024 годы:

(человек)						
Годы	2016	2020	2021	2022	2023	2024
Миграционный прирост (убыль), всего	-3213	-1350	-1304	-2287	-1442	1564
Прибывшие	43545	39850	42032	39481	38398	33151
Выбывшие	46758	41200	43336	41768	39840	31587
из них внутри Республики Бурятия						
прибывшие	29595	25891	28393	25992	25722	18970
выбывшие	29595	25891	28393	25992	25722	18970
из них в другие регионы РФ	-3706	-881	-2552	-1983	-1511	-868
Прибывшие	12984	11885	11438	11370	11031	10089
Выбывшие	16690	12766	13990	13353	12542	10957
Обмен с зарубежными странами	493	-469	1248	-304	69	2432
Прибывшие	966	2074	2201	2119	1645	4092
Выбывшие	473	2543	953	2423	1576	1660

Распределение миграционного прироста (убыли) по возрастным группам мигрантов в Республике Бурятия:

(чел., значение показателя за год)					
	2016	2020	2021	2022	2023
Миграционный прирост (убыль)	-3213	-1350	-1304	-2287	-1442
Моложе трудоспособного	-487	-286	-617	-583	-240

Старше трудоспособного	-399	-361	-295	-376	-290
Трудоспособный	-2327	-703	-392	-1328	-912

Распределение мигрантов в возрасте 14 лет и старше по обстоятельствам, вызвавшим необходимость смены места жительства в Республике Бурятия в 2016, 2020 - 2023 годах:

(чел.)

Годы	Всего мигрантов в возрасте 14 лет и старше	в том числе									
		в связи с учебной	в связи с работой	возвращение к прежнему месту жительства	из-за обострения межнациональных отношений	из-за обострения кризисной обстановки	экологическое неблагополучие	несоответствие природно-климатическим условиям	причины личного, семейного характера	возвращение после временного отсутствия	иные причины
Прибывшие											
2016	35265	1905	3796	1632	67	24	8	10	12808	9329	4403
2020	30806	1476	3881	1100	3	-	4	3	10283	9371	4537
2021	32615	1397	3836	1248	-	-	3	6	12071	8522	5124
2022	30673	2302	3133	1241	-	-	-	-	11005	8156	4836
2023	9161	530	685	410					2398	4424	741
Выбывшие											
2016	38040	3548	4448	1523	6	2	29	50	13940		5014
2020	31856	2215	3316	972	2	4	37	69	10700		4751
2021	33390	2698	3292	1021	0	2	31	64	12786		5420
2022	32460	3230	2823	1016	-	-	-	-	11628	7785	5978
2023	10440	1736	1640	186					3552	1917	1406
Миграционный прирост, убыль (-)											
2016	-2775	-1643	-652	109	61	22	-21	-40	-1132		-611
2020	-1050	-739	565	128	1	-4	-33	-66	-417		-214
2021	-775	-1301	544	227	-	-2	-28	-58	-715		-296
2022	-1787	-928	310	225					-623	371	-1142

2023	-1279	-1206	-982	224						-1154	2507	-668
------	-------	-------	------	-----	--	--	--	--	--	-------	------	------

В общем миграционном обороте 64 % составляет внутренняя миграция. За счет миграционного прироста увеличивается численность населения в Улан-Удэнской агломерации. В результате миграции теряют свое население все муниципальные районы (округа) Бурятии, кроме Иволгинского, Тарбагатайского и Заиграевского.

С начала 2000-х годов население Иволгинского района выросло более чем в два раза, в Тарбагатайском районе на 51%. Наибольшие потери за счет миграции понесли Джидинский район (38 % от численности 2000 года), Муйский муниципальный округ Республики Бурятия (более 40 %). На данный момент 47,3 % всего населения проживает в городах Улан-Удэ и Северобайкальск.

Отток населения из сел республики в город обусловлен рядом факторов, в том числе необходимостью трудоустройства, обучением детей, более развитой инфраструктурой города. Достаточно высок и миграционный отток из муниципальных районов (округов) республики, приравненных к Крайнему Северу.

Общие итоги миграции населения в Дальневосточном федеральном округе за 2024 г.

Регионы ДФО	2024 г.		
	Число прибывших	Число выбывших	Миграционный прирост (+), убыль (-)
Республика Бурятия	33 151	31 586	+1 565
Республика Саха (Якутия)	50 743	48 375	+2 368
Забайкальский край	26 076	22 463	+3 613
Камчатский край	12 138	11 882	+256
Приморский край	57 349	53 644	+3 705
Хабаровский край	45 469	43 246	+2 223
Амурская область	24 157	17 072	+7 085
Магаданская область	7 913	6 063	+1 850
Сахалинская область	20 418	18 355	+2 063
Еврейская автономная область	2 803	3 066	-263
Чукотский автономный округ	4 174	4 416	-242
Дальневосточный федеральный округ, всего	284 391	260 168	+24 223

Занятость.

Ситуации на рынке труда в республике стабильна. С 2015 года уровень общей безработицы снизился больше, чем в два раза. В 2024 году уровень общей безработицы составил 4,5 %, но это практически в 2 раза выше, чем средние значения по России (2,5 %) и ДФО (2,9 %). При этом

уровень занятости повышается с 2020 года, но еще не достиг уровня 2015 года.

При увеличении уровня занятости населения и значительном снижении уровня безработицы продолжает снижаться уровень участия в рабочей силе: в 2024 году - 56,7 %. Это самый низкий показатель по Дальнему Востоку (65,2 %).

Справочно: Уровень участия в рабочей силе – это отношение численности рабочей силы (занятые и безработные) к общей численности населения соответствующей возрастной группе (15-72 лет).

Меняется структура занятых. Наметилась устойчивая тенденция снижения численности работников организаций. В основном снижение произошло в частном секторе экономики.

При этом наблюдается резкий рост количества самозанятых граждан, если в 2020 году их было зарегистрировано 3,4 тыс. человек, то сегодня более 56 тысяч, из которых почти половина с нулевым доходом, что указывает на сокрытие доходов и фиктивную занятость.

Самозанятость с нулевым доходом – идеальный вариант для тех, кто не работает или работает в тени, но хочет получать пособия на детей. Это порождает иждивенчество и не желание повышать свой доход. Предпринимаются шаги, чтобы изменить данную ситуации. Так, с 1 января для пособия нужен доход не меньше 4 МРОТ за год, но этого недостаточно. Предлагаю в ходе панельных дискуссий обсудить данную проблему и найти решения как изменить сложившуюся ситуацию.

Справочно:

Объем доходов, тыс. рублей	Количество самозанятых, ед.	
	2023 (за период)	на 31.10.2024 (за период)
Всего	41 462	55 395
0,0	17 547	24 766
0,1 - 10	4 615	5 262
11 - 20	2 684	3 174
21 - 30	1 857	2 512
31 - 40	1 729	2 441
41 - 50	1 383	2 075
51 и более	11 647	15 165

2. Структура женского населения.

В Республике Бурятия наблюдается снижается числа женщин фертильного возраста, связанное прежде всего с демографическим кризисом конца 90-х годов, тогда был зафиксирован максимальный спад рождаемости. По прогнозу это снижение продолжится. По данным Минтруда России количество женщин детородного возраста к 2035 году снизится на 28 %.

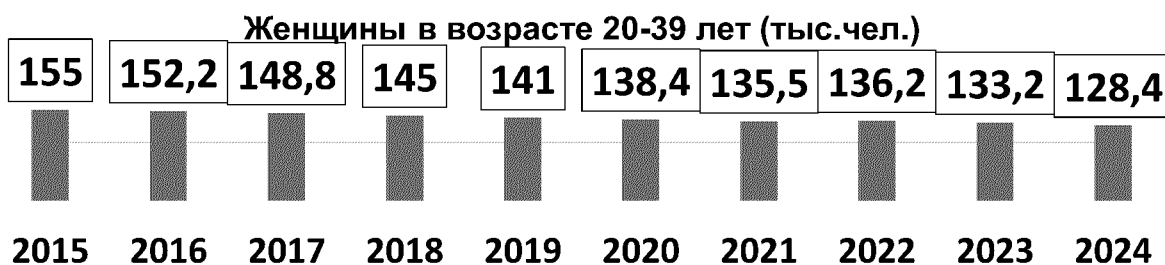


С 2015 по 2024 год численность женщин в возрасте 20–39 лет снизилась с 155,0 тыс. чел. до 128,4 тыс. чел., что составляет уменьшение на 26,6 тыс. человек или 17,2 %. Прогнозы указывают на дальнейшее снижение численности женщин данной возрастной группы до 117,6 тыс. чел. в 2031 году с последующим постепенным увеличением до 123,7 тыс. чел. в 2035 году.

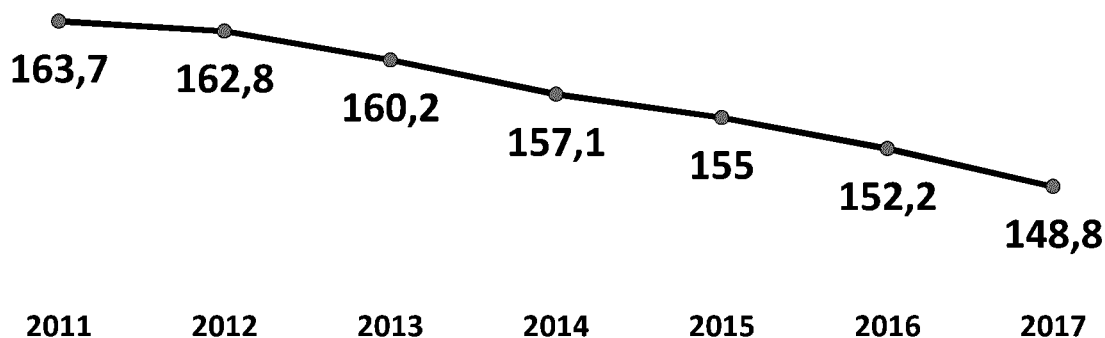
Снижение численности женщин, а также откладывание решения о рождении ребёнка в условиях возросшей неопределённости и девальвации ценностей семейного образа жизни привело к снижению числа рождённых детей с 16,9 тыс. чел. в 2015 году до 9,5 тыс. чел. в 2024 году, что составляет уменьшение на 44 %.

Динамика численности женщин с 2015 по 2036 гг.

Женщины в возрасте 20-39 лет (тыс.чел.)



**Женщины в возрасте 20-39 лет (тыс.чел.)
с 2011 по 2017 годы**



Ещё одной демографической проблемой является увеличение среднего возраста матери, который вырос до 29,4 лет. В ближайшей перспективе

позднее материнство может стать детородной нормой, что, безусловно, усложнит демографическую ситуацию.

Существующее распределение родившихся детей по порядку рождения и возрасту матери определяет основной потенциал повышения рождаемости в республике — это женщины в возрасте 30–39 лет и дети, родившиеся третьими и последующими по порядку рождения. В связи с этим на ближайшие 10 лет наиболее эффективными мерами, направленными на повышение рождаемости, являются меры, стимулирующие рождение третьих и последующих детей, ориентированные в первую очередь на женщин старше 30 лет.

Кроме того, стоит задача воспитать подрастающее поколение 15–20 лет так, чтобы многодетность стала для них нормой. Это позволит нам избежать очередной демографической ямы в 2035–2040 годах.

Данные о численности женщин в разрезе муниципальных образований в Республике Бурятия по данным паспортов муниципальных образований, на 1 января 2024 года:

№/№ п/п	Муниципальное образование	Численность всего населения	Всего женщин	(тыс. чел.)
				Женщин 15-49 лет
1	г. Улан-Удэ	435,8	238,5	116,7
2	Баргузинский район	19,6	10,1	4,0
3	Баунтовский эвенкийский район	7,9	4,1	1,8
4	Бичурский район	20,8	10,7	4,4
5	Джидинский район	21,2	10,6	4,2
6	Еравнинский район	16,4	7,6	3,3
7	Заиграевский район	50,6	26,6	11,08
8	Закаменский район	23,5	12,1	5,2
9	Иволгинский район	69,8	36,8	14,2
10	Кабанский район	50,6	27,5	12,0
11	Кижингинский	14,2	7,2	2,7
12	Курумканский район	12,8	6,7	2,7
13	Кяхтинский район	31,3	15,8	7,2
14	Муйский муниципальный округ Республики Бурятия	8,5	4,3	1,7
15	Мухоршибирский район	21,4	11,0	4,5

16	Окинский сойотский муниципальный округ Республики Бурятия	5,4	2,7	1,0
17	Прибайкальский район	23,7	12,7	5,5
18	Северо-Байкальский район	10,1	5,2	2,3
19	г. Северобайкальск	24,3	12,9	5,3
20	Селенгинский район	40,4	21,1	8,4
21	Тарбагатайский район	27,3	14,0	5,2
22	Тункинский район	20,3	10,6	4,3
23	Хоринский район	16,0	7,9	3,4

Данные о численности женщин в разрезе муниципальных образований показывают, что в среднем в районах (округах) республики проживает 48% женщин от общей численности всего населения. Из общей численности женщин меньшая доля женщин приходится на женщин фертильного возраста (15-49 лет).

Наибольшее число женщин проживает в административном центре Республики Бурятия – в г. Улан-Удэ, что связано миграционным оттоком жителей из районов республики с целью трудоустройства, обучения и пр. В абсолютном выражении количество женщин в г. Улан-Удэ составляет 238,5 тыс. человек или 54 % от общей численности жителей города. При этом на женщин фертильного возраста приходится 49 % от общей численности женщин в столице региона.

В муниципальных районах (округах) республики численность женщин детородного возраста ниже общей численности женщин: Баргузинский – лишь 36 % от общего числа женщин в муниципальном образовании, Мухоршибирский, Кижингинский, Джидинский – 40 %; Хоринский, Тункинский, Тарбагатайский, Прибайкальский, Иволгинский, Заиграевский, Еравнинский, Бичурский районы - 41%; Селенгинский район, Окинский сойотский муниципальный округ Республики Бурятия, Кяхтинский, Кабанский районы – 42 %, г. Северобайкальск, Муйский муниципальный округ Республики Бурятия – 43 %, Северо-Байкальский, Закаменский районы– 44 %, Курумканский район – 47 %, Баунтовский район– 48 %.

Отдельные меры социальной поддержки для этих районов (округов) законодательством не предусмотрены. Региональные меры поддержки семей с детьми, как и федеральные меры, предоставляются независимо от территориального признака.

Распределение женского населения фертильного возраста в разрезе имеющегося у женщин числа детей имеет лучшую динамику в сравнении с

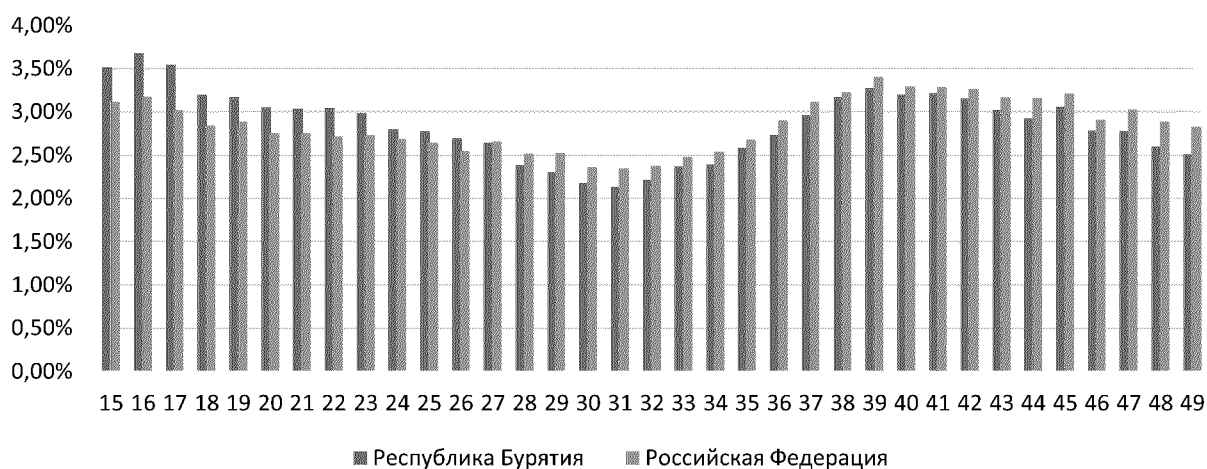
Российской Федерацией и показывает, что в Республике Бурятия количество женщин, не имеющих детей, на 1,46 % ниже, чем в целом по России.

Значения по женщинам, имеющим двух и более детей, превышают общероссийские. И только в значении женщин, имеющих одного ребенка, республика уступает Российской Федерации на 1,73 %:

Субъект	Не имеют детей	Один ребенок	Двое детей	Трое детей	Четверо детей	Пять и более детей	Не указанные число детей
Республика Бурятия	19,38 %	19,50 %	26,04 %	11,94 %	2,85 %	1,41 %	18,88 %
Российская Федерация	20,84 %	21,23 %	19,92 %	5,76 %	1,29 %	0,64 %	30,33 %

Распределение женщин в однолетних возрастных группах показывает, что по состоянию на 1 января 2000 года в республике количество женщин 15-26 лет превышало общероссийский показатель. Далее, в линейке 27-49 лет наблюдается, что количество женщин в России превышает показатель по республике:

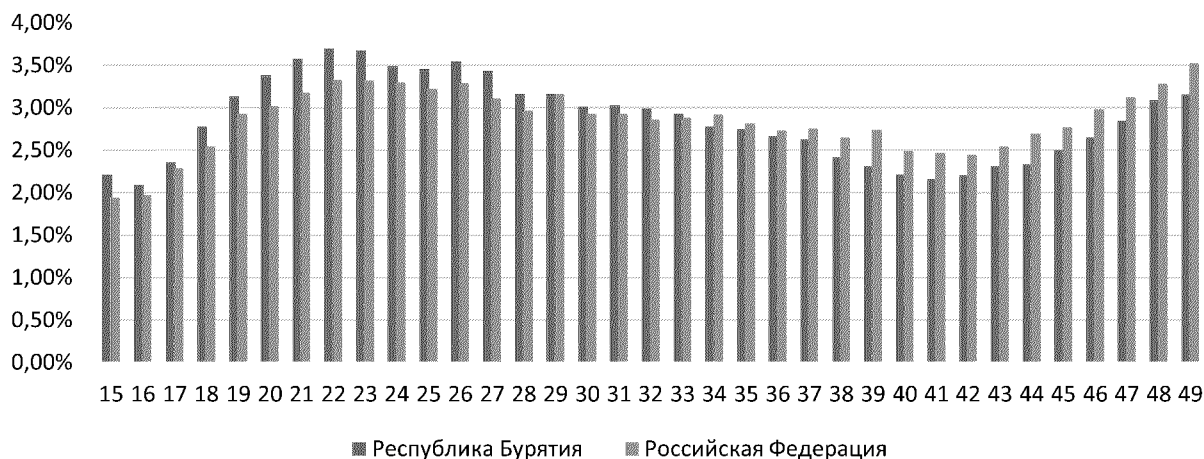
Распределение женщин фертильного возраста в однолетних возрастных группах на 1 января 2000 года



Распределение женщин в однолетних возрастных группах показывает, что по состоянию на 1 января 2010 года в республике количество женщин превышало общероссийский показатель уже в линейке 15-33 лет. Далее, в

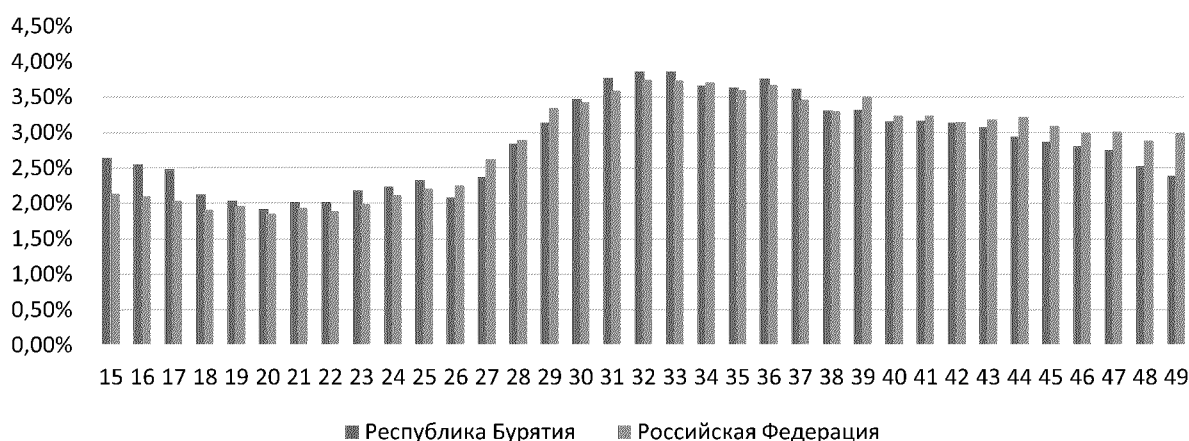
линейке 34-49 лет количество женщин снова показывает чуть более низкое значение, чем по Российской Федерации:

Распределение женщин фертильного возраста в однолетних возрастных группах на 1 января 2010 года



Это же распределение на 1 января 2020 года характеризуется неравномерной динамикой, а именно наблюдается превышение общероссийского показателя в возрасте женщин 15-25 лет, далее наблюдается снижение в возрасте 26-29 лет, с последующим ростом значений в возрасте 30-33 лет. Распределение в возрасте 34 лет незначительно ниже общероссийского, 35-37 лет - чуть выше общероссийского, 38 лет – равномерное распределение с дальнейшим снижением в возрасте 39-41 лет. Далее – 42 лет – равномерное распределение с последующим снижением в возрастах 43-49 лет.

Распределение женщин фертильного возраста в однолетних возрастных группах на 1 января 2020 года



Распределение женщин в однолетних возрастных группах на 1 января 2023 года в республике, в сравнении с 2000-2010 годами-29 лет, сократилось как в Республике Бурятия, так и в целом в Российской Федерации. В границах 30-42 лет количество женщин превышает значение, приходящее-

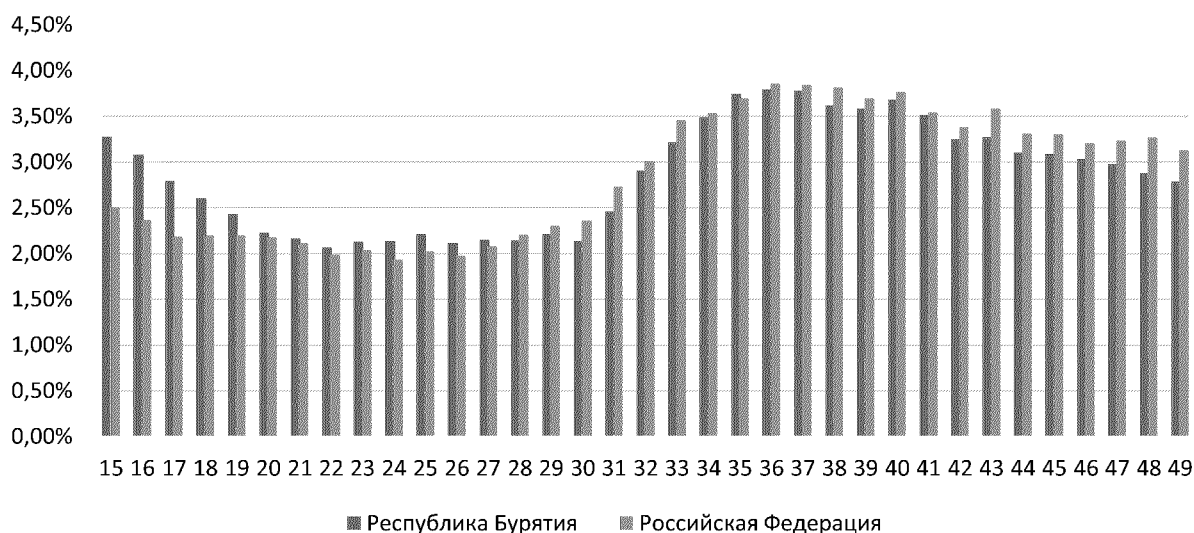
ся на более ранний возраст, что позволяет сформировать вывод о последующем снижении числа женщин детородного возраста:

Распределение женщин фертильного возраста в однолетних возрастных группах на 1 января 2023 года



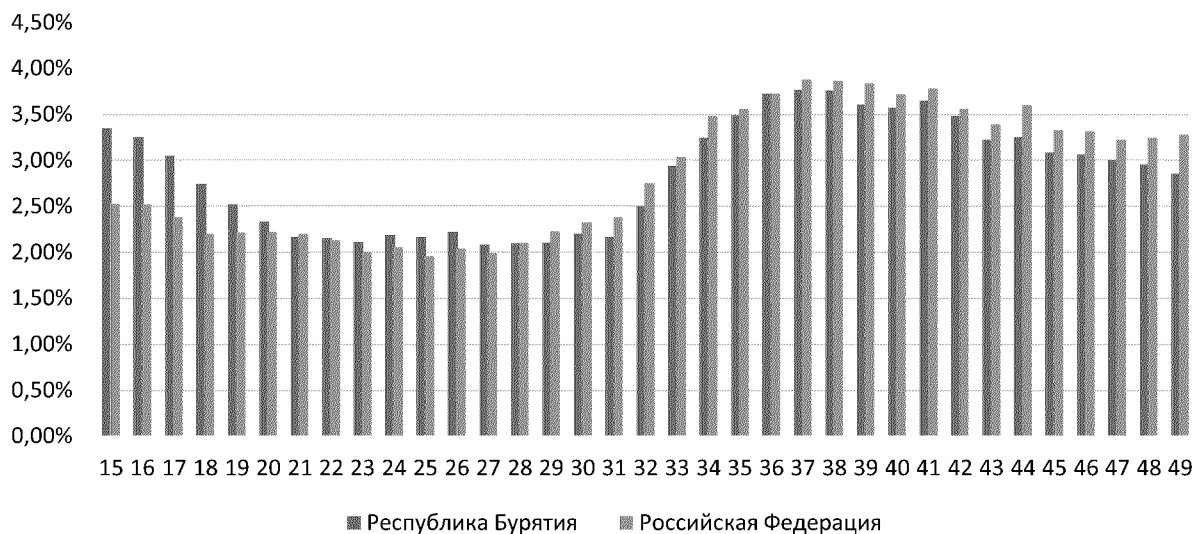
На 1 января 2024 года отражаются значительно более высокие показатели в возрасте 31-49 лет, нежели в возрасте 15-30 лет, что подтверждает правильность концепции государственной семейной политики о необходимости стимулирования вторых, третьих и последующих детей женщинами более старшего возраста:

Распределение женщин фертильного возраста в однолетних возрастных группах на 1 января 2024 года

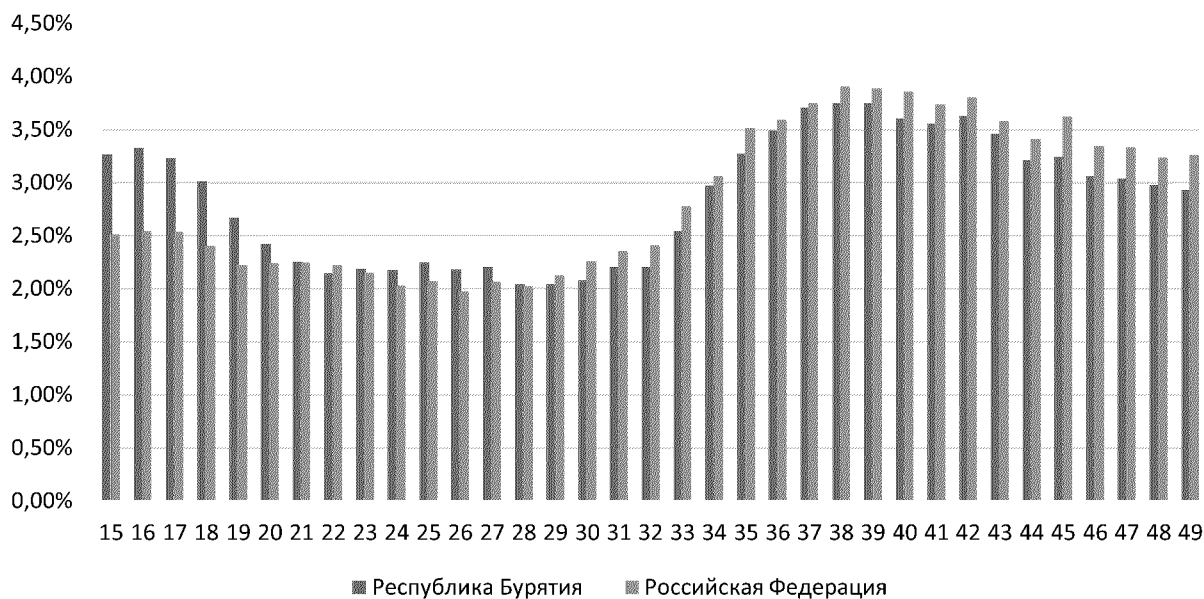


На 1 января 2025 года распределение женщин фертильного возраста в однолетних возрастных группах по показателям фактически соответствуют прогнозу на 1 января 2024 года и дальнейшим незначительным повышением в прогнозе на 1 января 2026 года:

Распределение женщин фертильного возраста в однолетних возрастных группах на 1 января 2025 года



Распределение женщин фертильного возраста в однолетних возрастных группах на 1 января 2026 года



Таким образом, на графиках выделяется смещение женщин фертильного возраста в однолетних возрастных группах из возрастного периода 15-23 года по данным за 2000 год к группе более старшего возраста 28-39 лет на 2020 год и далее, по прогнозу Росстата, к 2026 году – это период, приходящийся на возраст женщины 35-43 года.

В структуре женского населения в разрезе город / село статистика показывает стабильно более высокие показатели численности женщин, проживающих в городской местности Республики Бурятия.

Так, в 2000 году численность женщин, проживающих в городской местности в Республике Бурятия, составляла 315 392 человека (что на 34,5

% выше, чем проживающих женщин на селе, или 60,3 % от общей численности женщин в Бурятии), из них в возрасте от 15 до 49 лет 176 835 человек (что на 41,2 % выше, чем проживающих женщин фертильного возраста на селе, или 39,7 % от общей численности женщин в Бурятии), тогда как в сельской местности общее количество женщин составляло 206 812 человек, из них в возрасте от 15 до 49 лет – 104 058 человек.

В 2022 году данная тенденция сохранилась и процент проживающих в городской местности женщин составлял 60,5 % от общей численности женщин в республике, и 64,1 % женщин в возрасте от 15 до 49 лет. Соответственно, на сельскую местность приходилось 39,5 % от общей численности женщин в регионе, и 35,9 % женщин в возрасте от 15 до 49 лет.

По среднему варианту прогноза Росстата, эта тенденция сохраниться, численность женщин, проживающих в городской местности составит на уровне 60,8 %, и - 63,8 % женщин в возрасте от 15 до 49 лет.

По Российской Федерации наблюдается аналогичная тенденция, а именно – общее сокращение численности женщин по стране к 2025 году по сравнению с 2000 годом на 0,4 % и женщин репродуктивного возраста на 14,4 %. По данным Росстата, далее ожидается ежегодное снижение общего числа женщин по стране, и к 2026 году по сравнению с 2022 годом снижение составит еще 0,8 %, и числа женщин в возрасте 15-49 лет – 2,36%.

В России большая часть женщин проживает в городской местности. В 2000 году данный показатель составлял 73,5 % от общей численности женщин в стране и 76,2 % от числа женщин фертильного возраста. К 2022 году, начиная с 2016 года, наблюдался рост числа женщин, проживающих в городе, по сравнению с 2000 годом число женщин в городе увеличилось фактически на 1,5 млн. человек, при этом число женщин в возрасте 15-49 уменьшилось на 3,8 млн. человек, и к 2026 году число женщин в возрасте 15-49 лет уменьшится еще на 127,3 тыс. человек по отношению к 2022 году.

При этом в республике значение деторождений превышает среднероссийский показатель, и, фактически вдвое превышает его по деторождению третьих и последующих детей, что связано с традиционными ценностями многодетной семьи региона.



В 2024 – 2025 году в учреждениях здравоохранения была проведена работа по составлению портрета беременной женщины, который показывает, что доля проживающих в столице республики беременных женщин незначительно отличается от проживающих в сельской местности беременных женщин (годовое значение составляло 53,5 % к 46,5 % соответственно).

Основной возраст, на который приходится беременность – это женщина 30-39 лет, замужем (либо проживает совместно с отцом ребенка) – 76% из 100 % более 40 % из них имеют высшее образование, на уровне 30 с небольшим процентов в равных долях осуществляют трудовую деятельность и ведение домашнего хозяйства без трудоустройства. 29 % имеют первую беременность и 30 % - третью, при этом беременность желанная:

Наименование данных	Ср.значение	
	2024	январь – май 2025
Место проживания		
г. Улан-Удэ	53,5%	51,9%
район (округ) республики	46,5%	48,1%
Возраст беременной		
до 20 лет	9,3%	10,9%
20-25 лет	19,6%	19,5%
25-30 лет	21,4%	22,5%
30-39 лет	41,2%	40,2%
40 и старше	8,5%	6,8%
Семейное положение		
замужем/в гражданском браке	76,2%	76,7%
не в браке	23,4%	22,9%
вдова	0,4%	0,4%
Уровень образования		
высшее	42,7%	48,3%
средне-специальное	35,9%	30,3%
среднее	21,2%	20,9%
нет образования	0,1%	0,5%
Занятость		
служащий	31,8%	33,1%
рабочий	26,6%	32,7%
студентка	3,8%	1,2%
домохозяйка	37,8%	33,0%

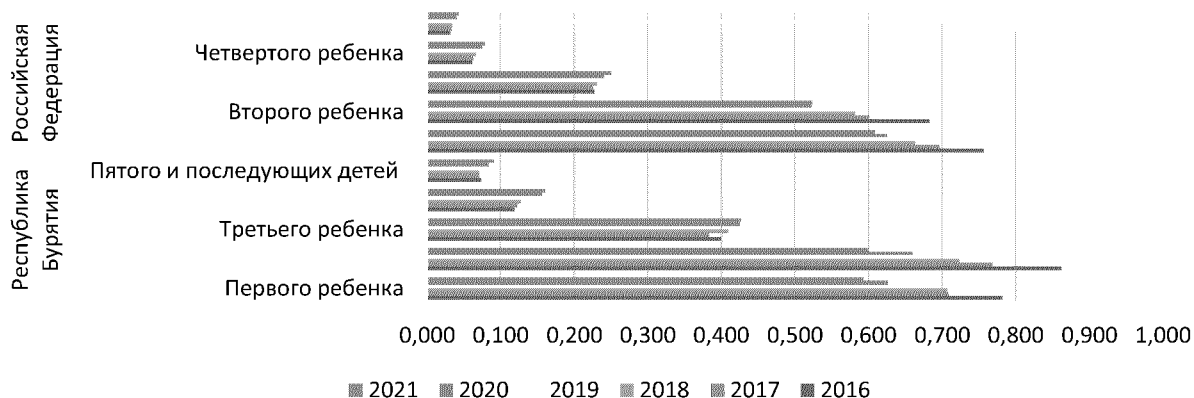
Паритет		
первая беременность	26,9%	29,6%
вторая беременность	25,0%	22,2%
третья беременность	32,1%	30,8%
четвертая и последующая беременность	16,0%	17,4%
Эмоциональное состояние во время беременности		
беременность желанная	100,0%	100,0%
беременность нежеланная		

3. Показатели рождаемости.

Динамика суммарного коэффициента рождаемости по очередности рождения в регионе и в Российской Федерации, 2016-2021 гг.:

Субъект	Очередность	2016	2017	2018	2019	2020	2021
Республика Бурятия	Первого ребенка	0,782	0,709	0,707	0,662	0,626	0,593
	Второго ребенка	0,862	0,769	0,724	0,625	0,660	0,600
	Третьего ребенка	0,400	0,384	0,410	0,394	0,425	0,427
	Четвертого ребенка	0,119	0,123	0,128	0,127	0,156	0,161
	Пятого и последующих детей	0,074	0,071	0,071	0,082	0,084	0,091
Российская Федерация	Первого ребенка	0,757	0,697	0,664	0,638	0,625	0,609
	Второго ребенка	0,683	0,601	0,582	0,531	0,523	0,524
	Третьего ребенка	0,228	0,226	0,231	0,229	0,241	0,250
	Четвертого ребенка	0,062	0,063	0,067	0,069	0,075	0,079
	Пятого и последующих детей	0,032	0,034	0,035	0,037	0,041	0,043

Динамика суммарного коэффициента рождаемости в целом и по очередности рождения в регионе и в Российской Федерации, 2016-2021 гг.



Динамика суммарного коэффициента рождаемости в регионе в целом, а также в разрезе город /село, 2016-2021 гг.:

Субъект	Тип поселения	2016	2017	2018	2019	2020	2021
Республика Бурятия	Всего	2,24	2,06	2,04	1,89	1,95	1,87
	Город	1,92	1,74	1,71	1,57	1,64	1,58
	Село	2,92	2,73	2,76	2,60	2,68	2,57
Российская Федерация	Всего	1,76	1,62	1,58	1,50	1,50	1,50
	Город	1,67	1,53	1,49	1,43	1,43	1,44
	Село	2,06	1,92	1,87	1,75	1,74	1,73

В Республике Бурятия значение показателя суммарного коэффициента рождаемости превышает всероссийское значение.

Суммарный коэффициент рождаемости после непрерывного роста с 2005 по 2015 годы (2,28 промилле, на 1000 человек населения) начал снижаться и в 2021 году составил 1,87. Для простого замещения поколений необходимо значение 2,15.

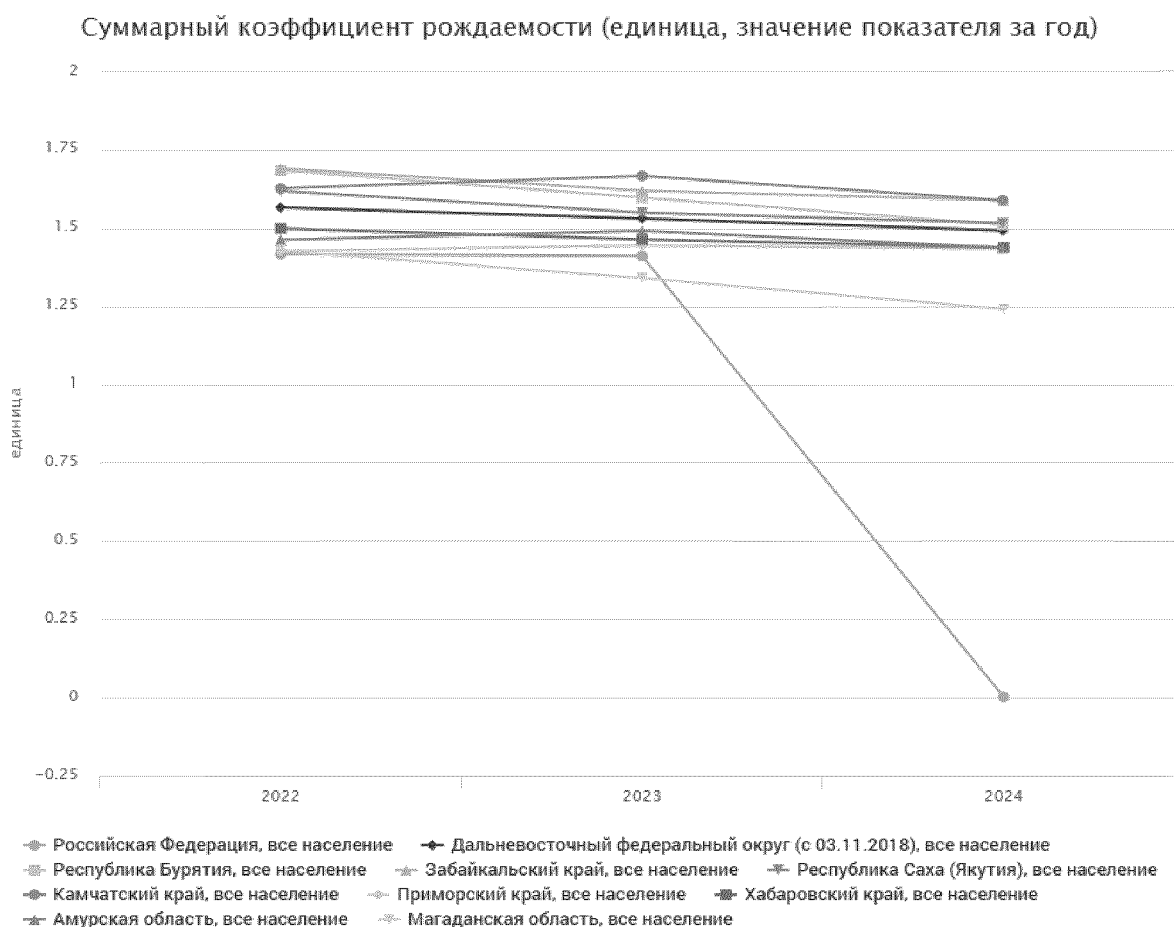
Суммарный коэффициент рождаемости в Республике Бурятия (число детей в расчете на одну женщину, чел.):

годы	Все население	Городское население	Сельское население
2016	2,210	1,949	2,692
2017	2,028	1,765	2,491
2018	2,007	1,740	2,471

2019	1,854	1,593	2,298
2020	1,907	1,658	2,338
2021	1,825	1,589	2,223
2022	1,684	1,468	2,043
2023	1,597	1,387	1,947

Суммарный коэффициент рождаемости по Российской Федерации регионам Дальневосточного федерального округа за 2016, 2020-2024 годы:

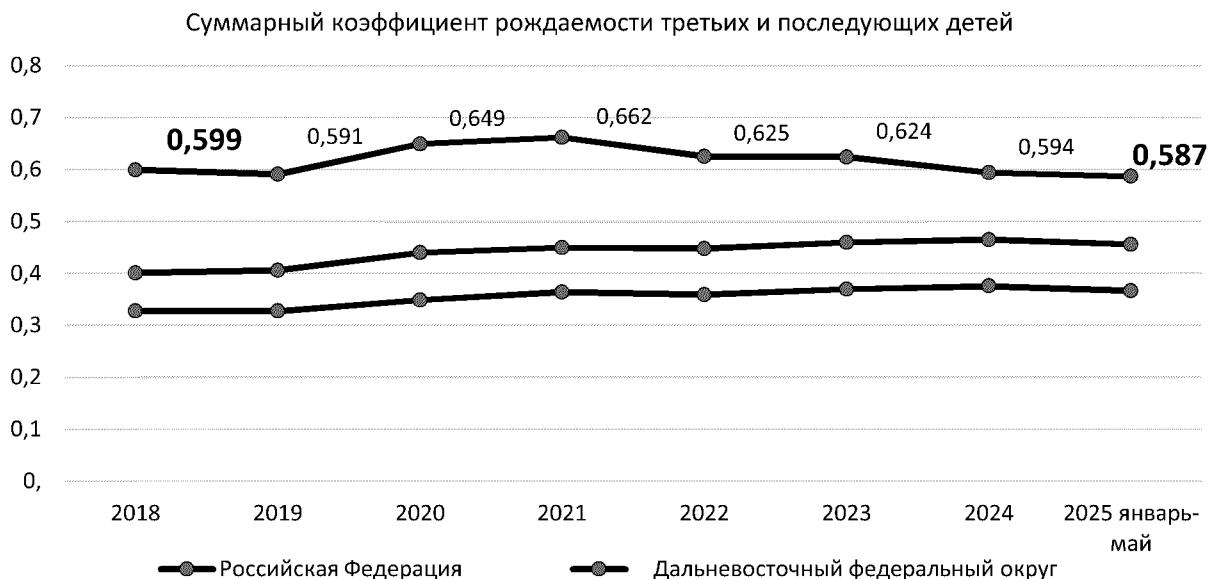
регион	2016 г.	2020 г.	2021 г.	2022 г.	2023 г.	2024 г.
Российская Федерация	1,744	1,474	1,47	1,416	1,41	
ДФО	1,858	1,696	1,653	1,565	1,53	1,491
Республика Бурятия	2,237	1,951	1,872	1,684	1,597	1,51
Республика Саха (Якутия)	2,090	1,863	1,727	1,618	1,548	1,515
Забайкальский край	1,979	1,755	1,737	1,69	1,619	1,588
Камчатский край	1,890	1,677	1,596	1,626	1,666	1,588
Приморский край	1,736	1,518	1,513	1,427	1,444	1,433
Хабаровский край	1,779	1,587	1,580	1,498	1,463	1,437
Амурская область	1,817	1,541	1,508	1,462	1,49	1,436
Магаданская область	1,596	1,509	1,414	1,426	1,34	1,241
Сахалинская область	2,156	1,970	1,943	1,807	1,736	1,745
Еврейская автономная область	1,987	1,711	1,660	1,62	1,559	1,342
Чукотский автономный округ	2,112	1,761	1,656	1,655	1,68	1,



При этом суммарный коэффициент рождаемости в республике выше в сравнении с суммарным коэффициентом рождаемости в Дальневосточном федеральном округе:

территория	2016 г.	2020 г.	2021 г.	2022 г.	2023 г.	2024 г.
ДФО	1,858	1,696	1,653	1,565	1,53	1,491
Бурятия	2,237	1,95	1,87	1,684	1,597	1,51

По показателю «Суммарный коэффициент рождаемости по очередности рождений» наблюдается его ежегодное снижение. Аналогичная ситуация складывается как в других регионах Дальневосточного федерального округа, так и в целом по Российской Федерации, за исключением отдельных регионов. Прогнозируется дальнейшее снижение рождаемости из-за уменьшения численности женщин в возрасте 20-39 лет, связанное с последствием «демографического провала» девяностых годов XX века, а также из-за откладывания решения завести ребенка в условиях возросшей неопределенности, девальвацией ценностей семейного образа жизни.



При этом отмечается рост показателя «доля третьих и последующих детей». Такая динамика наблюдается с 2015 года, когда данный показатель составлял 28,1 % третьих и последующих детей от общего числа рожденных детей в год, до 43,52 % по итогам 2024 года.



Вместе с тем, по оперативным данным за июнь 2025 года и предшествующих ему 11 месяцев суммарный коэффициент рождаемости в Республике Бурятия снизился на 2,3 % к аналогичному периоду прошлого года. Суммарный коэффициент рождаемости первых детей снизился на 3,8%, вторых детей практически не претерпел изменений (снизился на 0,2%), а третьих и последующих детей также снизился на 2,7%.

	Республика Бурятия			ДФО			Российская Федерация		
	Июль 2023	Июль 2024	Июнь 2025	Июль 2023	Июль 2024	Июнь 2025	Июль 2023 - июль 2024	Июль 2024 - июль 2025	Июнь 2025 к июню 2024,
	-	-	к июню	-	-	к июню	июль 2024	июль 2025	июль 2025 к июню 2024,

	2024	2025	2024, в %	2024	2025	2024, в %			%
СКР	1,553	1,517	-2,3	1,518	1,466	-3,4	1,408	1,379	-2,1
СКР 1	0,505	0,486	-3,8	0,587	0,556	-5,3	0,595	0,585	-1,7
СКР 2	0,449	0,448	-0,2	0,471	0,453	-3,8	0,436	0,426	-2,3
СКР3+	0,599	0,583	-2,7	0,460	0,457	-0,7	0,377	0,368	-2,4

По объективным показателям оптимальный возраст для деторождения приходится на группы в возрасте 20-24 года (для рождения первых детей) и 25-29 лет (рождение вторых детей). Согласно статистическим данным, именно в этих двух возрастных группах фиксировалось наибольшее количество родившихся детей до 2015 года. Сегодня основной возраст, на который приходится рождение первого ребенка, – от 29 лет, что связано с желанием женщины получить образование и построить карьеру до рождения ребенка.

При этом численность женщин в возрастной группе 20-24 года в 2015 году составляла 27 721 человек, в 2022 году - 24 030 человек (снижение на 13 %). Критическое снижение численности женщин наблюдается в возрастной группе 25-29 лет. Если в 2019 году снижение составляло 15,5 %, то по итогам 2022 года – 41,9 %, или на 18762 человека. Именно на эту группу негативно повлиял демографический кризис 90-х годов, а также текущие миграционные процессы, и, как следствие, уменьшается число рождений.

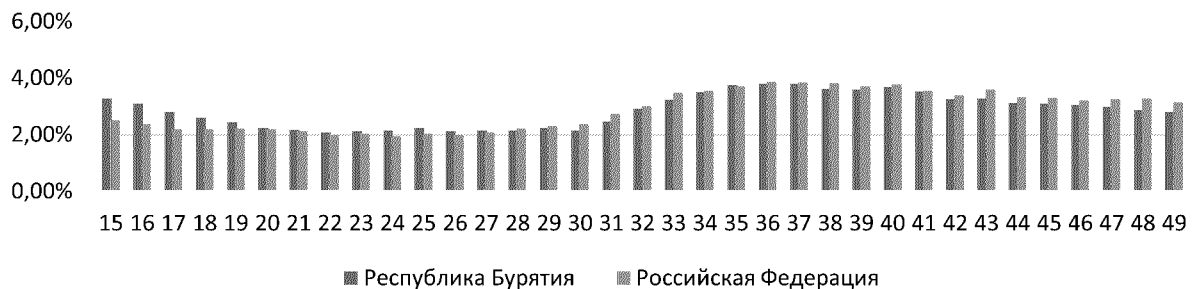
Введенные финансовые меры поддержки семей в связи с рождением первого и второго детей ожидаемого эффекта не дали. Однако, в определенной мере позволили снизить резкое падение рождаемости первых и вторых детей, в связи с чем реализация мероприятий по поддержке семей указанных категорий будет продолжена.

При этом основное число женщин фертильного возраста приходится на возраст 35-40 лет, когда уже в семье есть первые, вторые рождения, тогда как число женщин в возрасте 25 – 35 заметно сократилось, что связано с падением рождаемости в 90-е годы XX века. В связи с чем в регионе проводится работа по популяризации образа многодетной семьи, вводятся дополнительные меры поддержки для данной категории, в том числе нефинансовые, в целях стимулирования рождений третьих и последующих детей в указанной возрастной группе женщин.

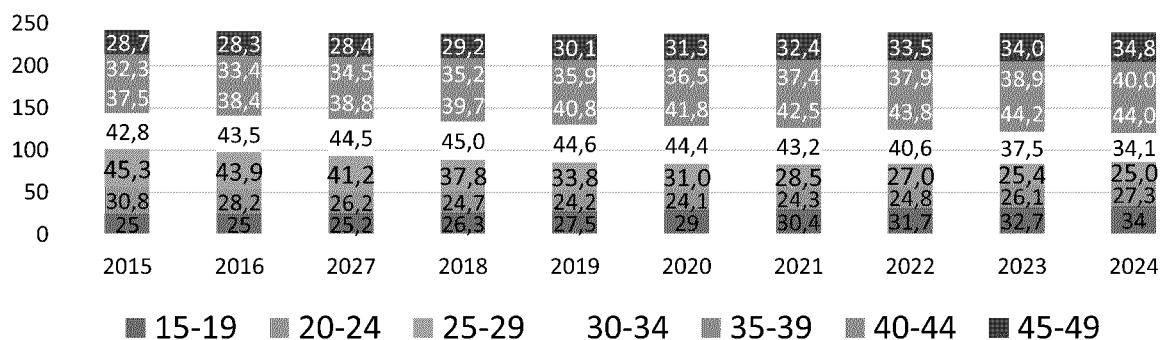
Сохраняется тенденция снижения числа женщин молодого возраста (15-35 лет) при увеличении доли женщин старших возрастов. Их доля в 2024 году составила 49 % против 40 % в 2015 году.

Между тем наблюдается положительная тенденция увеличения числа женщин в возрасте 15-19 лет за счет относительного повышения рождаемости в 2005-2010 годах, что является одним из ресурсов для работы по повышению рождаемости. Данные приведены на графиках.

Распределение женщин фертильного возраста в однолетних возрастных группах на
1 января 2024 года



Численность женщин репродуктивного возраста по возрастным группам,
Республика Бурятия, человек



Таким образом, отмечается, что за последние 10 лет общая численность женщин репродуктивного возраста в Республике Бурятия снизилась на 3,2 тыс. человек. Изменилась возрастная структура. Сохраняется тенденция снижения числа женщин молодого возраста (наиболее благоприятного для рождения детей) при увеличении доли женщин старших возрастов.

Сократилась численность женщин в возрасте:

20 - 24 года - на 3,5 тыс. чел.;

25 - 29 лет - на 20,3 тыс. чел.;

30 - 34 лет – на 8,7 тыс. чел.

Выросла численность женщин в возрасте:

35 - 39 лет - на 6,5 тыс. чел.;

40 - 44 года – на 7,7 тыс. чел.;

45 – 49 лет – на 6,1 тыс. чел.

Число женщин в возрасте 15-19 лет ежегодно растет (за счет высокой рождаемости в 2005-2010 годах).

Снижение численности женщин молодых возрастов в возрастных группах 20-24, 25-29 лет сказывается на структуре рождаемости детей по очередности рождения.

Число рождений первых детей снизилось:

за 2 года на 14 %,

за 10 лет – в 1,9 раза;

Наибольшее снижение – это число рождения вторых детей:

за 2 года на 17 %,

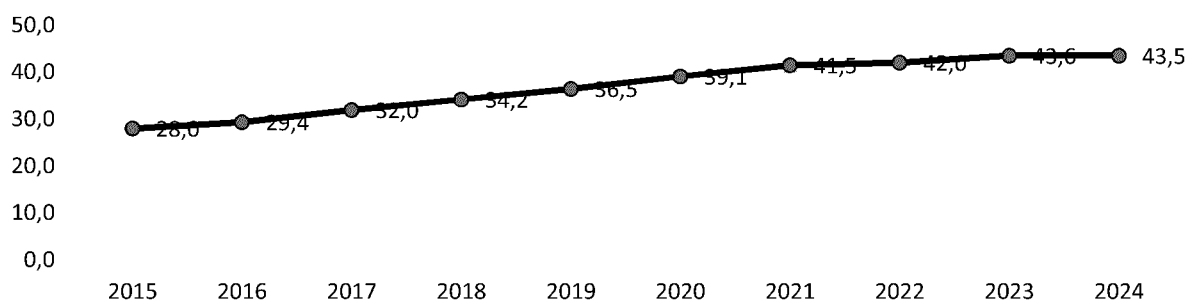
за 10 лет – в 2,6 раза;

С 2019 года третьих и последующих детей рождается больше, чем вторых детей. Ежегодно растет доля рождений третьих и последующих детей в общей численности родившихся.

Число родившихся по очередности рождения, Республика Бурятия, чел.



Доля рождений третьих и последующих детей, Республика Бурятия, человек



Нельзя не отметить и такой фактор, как бесплодие.

Происходит сдвиг рождаемости к более позднему возраст женщин. Средний возраст матери при рождении в 2021 году достиг 28,9 лет (РФ – 28,7). С 2000 года этот показатель повысился более чем на 3 года. В ближайшей перспективе позднее материнство может стать для республики детородной нормой.

Женщины до 30 лет стали меньше рожать. При этом в старших возрастных группах отмечается рост числа рождений детей. В 2021 году почти треть рождений (29,4 %) была обеспечена женщинами в возрасте 30-34

									тей
25264	85249	18928	4747	1542	9080	45	374	2	25

Количество многодетных семей, проживающих в городской и сельской местностях:

Всего семей	
25264	
В т.ч. городских	В т.ч. сельских
11639	13625

Для повышения финансовой устойчивости семей и создания благоприятных условий для рождения детей в республике установлен комплекс мер социальной поддержки семей при рождении детей.

4. Динамика числа родившихся и числа умерших в регионе

Динамика числа родившихся и числа умерших в регионе в период с 2016 по 2021 года показывает превышение численности родившихся. В 2021-2022 года наблюдается рост смертности, что связано с пандемией коронавируса:

численность	(чел.)						
	2016 г.	2017 г.	2018 г.	2019 г.	2020 г.	2021 г.	январь-декабрь 2022 г.
Число родившихся	16 109	14296	13 909	12 471	12 682	11 999	10985
Число умерших	11 046	10493	10 570	10 844	11 786	13 497	11979

Значения прогноза рождений в регионе на 2023 – 2025 гг.:

Вариант прогноза	(чел.)		
	2023 г.	2024 г.	2025 г.
Низкий вариант прогноза	9 796	9481	9225
Средний вариант прогноза	10957	10618	10280
Высокий вариант прогноза	12 536	12051	11734

Динамика среднего возраста матери при рождении ребенка, в том числе, в разрезе очередности рождений:

Субъект	Очередность	2018 г.	2019 г.	2020 г.	2021 г.
Республика Бурятия	По всем детям	27,9	27,8	28,1	28,3
	Первого ребенка	24,0	23,9	24,0	24,1
	Второго ребенка	28,1	27,8	27,9	28,0
	Третьего ребенка	31,4	31,4	31,3	31,6
	Четвертого ребенка	33,0	33,3	33,3	33,3
	Пятого и последующих детей	35,0	34,3	34,8	34,4
Российская Федерация	По всем детям	28,2	28,2	28,3	28,4
	Первого ребенка	25,4	25,4	25,4	25,5
	Второго ребенка	29,2	29,2	29,1	29,1
	Третьего ребенка	31,6	31,5	31,5	31,6
	Четвертого ребенка	32,4	32,5	32,6	32,6
	Пятого и последующих детей	33,8	34,0	34,0	34,0

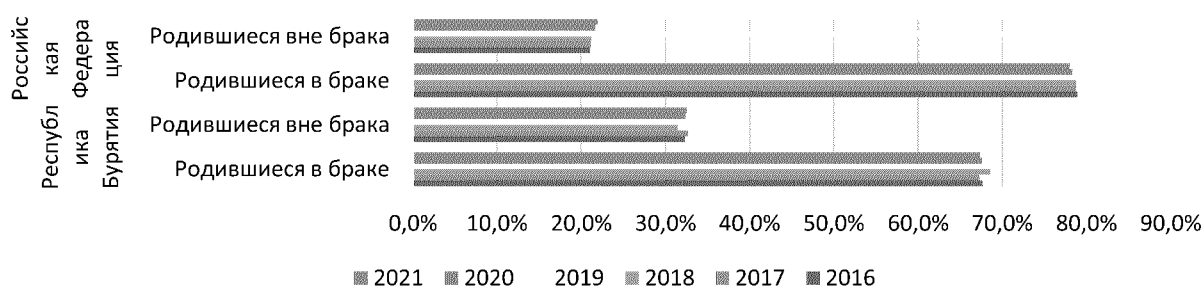
В Республике Бурятия динамика доли детей, родившихся в браке, ниже чем по Российской Федерации, и, соответственно выше доли детей, родившихся вне брака, от общего числа рождений:

Субъект		2016 г.	2017 г.	2018 г.	2019 г.	2020 г.	2021 г.
Республика Бурятия	Родившиеся в браке	67,7 %	67,3 %	68,6 %	67,4 %	67,6 %	67,4 %
	Родившиеся вне брака	32,3 %	32,7 %	31,4 %	32,6 %	32,4 %	32,6 %
Российская Федерация	Родившиеся в браке	78,9 %	78,8 %	78,8 %	79,1 %	78,3 %	78,0 %
	Родившиеся вне брака	21,1 %	21,2 %	21,2 %	20,9 %	21,7 %	22,0 %

В последние годы рождение ребенка необязательно связано со вступлением в официальный брак. Третья часть от общего числа новорожденных в Бурятии родились у женщин, не состоявших в зарегистрированном браке. При этом в половине случаев было добровольно признано отцовство. Также остро стоит вопрос устойчивости уже заключенных браков и проживания несовершеннолетних детей в неполных семьях.

Динамика доли детей, родившихся в браке, и доли детей, родившихся вне брака, от общего числа рождений приведена в графике:

Динамика доли детей, родившихся в браке, и доли детей, родившихся вне брака, от общего числа рождений



Динамика отношения браков к разводам в республике в сравнении с Российской Федерацией по итогам 2016 года в Республике Бурятия была ниже общероссийской, однако начиная с 2017 года этот показатель превышает значение по Российской Федерации вплоть до 2020 года. В 2020 году в республике на 4408 браков приходился 3531 развод в семьях, в которых было 3878 детей. Снижение показателей по разводам в Бурятии зарегистрировано с начала 2021 года. Брак заключили 5272 пар, а 4547 его расторгли. Далее также отмечается незначительное улучшение показателя соотношения числа браков и разводов.

Статистика по бракам, 2016-2023 годы:

Годы	Все население		Городское население		Сельское население	
	всего, единиц	В расчете на 1000 чел. населения	всего, единиц	В расчете на 1000 чел. населения	всего, единиц	В расчете на 1000 чел. населения
2016	5619	5,7	3465	6,0	2184	5,4
2017	6333	6,4	3784	6,5	2549	6,3
2018	5568	5,7	3309	5,7	2259	5,6
2019	6046	6,1	3663	6,3	2383	5,9
2020	4408	4,5	2660	4,6	1748	4,3
2021	5272	5,4	3167	5,4	2105	5,2
2022	7219	7,4	4124	7,1	3095	7,8
2023	5876	6,0	3387	5,9	2489	6,3

Статистика по разводам, 2016-2023 годы:

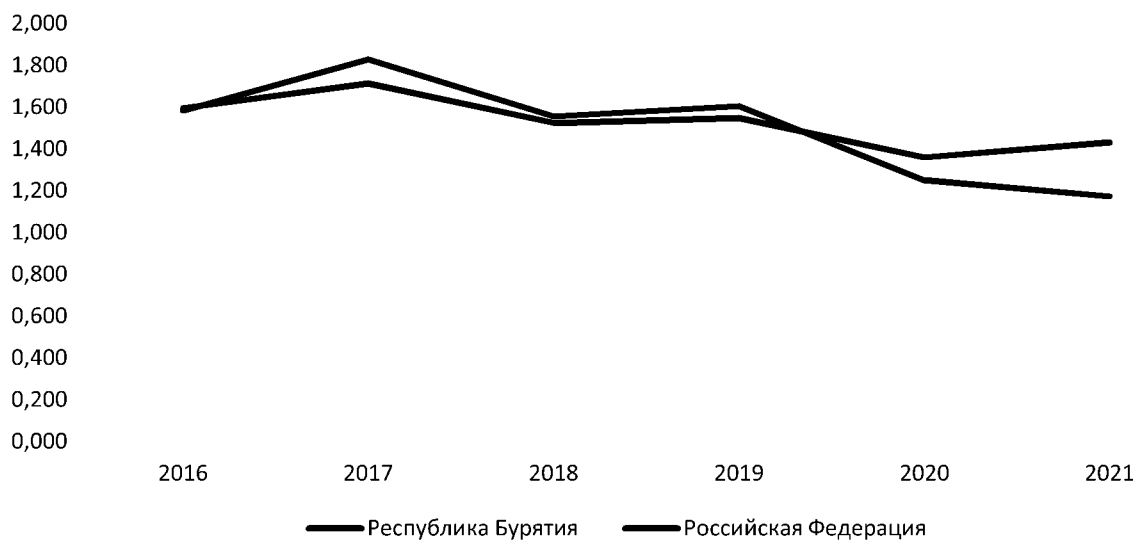
Годы	Все население	Городское население	Сельское население
------	---------------	---------------------	--------------------

	всего, единиц	В расчете на 1000 чел. насе- ления	всего, единиц	В расчете на 1000 чел. насе- ления	всего, единиц	В расчете на 1000 чел. насе- ления
2016	3575	3,6	22324	4,0	1251	3,1
2017	3491	3,5	2273	3,9	1218	3,0
2018	3506	3,6	2285	3,9	1221	3,0
2019	3746	3,8	2399	4,1	1347	3,3
2020	3531	3,6	2269	3,9	1262	3,1
2021	4547	4,6	2768	4,8	1779	4,4
2022	5502	5.6	3204	5.6	2298	5.8
2023	5414	5.6	3114	5.4	2300	5.

Динамика отношения браков к разводам, 2016-2021 годы в Республике Бурятия и Российской Федерации:

Субъект	2016	2017	2018	2019	2020	2021
Республика Бурятия	1,583	1,829	1,556	1,605	1,250	1,174
Российская Федерация	1,595	1,714	1,525	1,548	1,359	1,432

Динамика отношения браков к разводам в регионе и в РФ за период 2016 – 2021 гг.



В целом по ситуации в регионе по всем вышеуказанным показателям отмечается, что с повышением пенсионного возраста, в 2021 году увеличилась численность населения в трудоспособном возрасте на 9,0 тыс. человек (1,6 %) и составила к началу 2022 года 555,6 тыс. человек (без учета данных переписи).

Среди трудоспособного населения преобладают мужчины (52,6 %) и неуклонно сокращается количество молодежи. Так, за 2021 год молодежь в возрасте от 20 до 34 лет сократилась на 7,6 тыс. чел. За пять лет сокращение составило 30,3 тыс. чел. В ближайшее время рынок труда станет рынком «зрелого соискателя». Работодатели будут вынуждены повысить возрастную планку для кандидатов и чаще рассматривать резюме соискателей 45+ и старше.

На 1000 жителей трудоспособного возраста приходится 769 детей и пожилых граждан (по России – 749). Демографическая нагрузка в республике характеризуется положительно – нагрузка детьми превышает нагрузку пожилыми. На начало 2022 года численность детей и подростков до 16 лет была на 52,8 тыс. человек или на 28,3 % больше, чем лиц старше трудоспособного возраста.

Коэффициент демографической нагрузки показывает нагрузку на граждан трудоспособного возраста непродуцирующим населением (дети, пожилые):

Демографическая нагрузка	Все население		
	на 1000 жителей трудоспособного возраста приходится лиц нетрудоспособного возраста	в том числе	
		детей в возрасте 0-15 лет	лиц пенсионного возраста
2010	611	342	269
2015	724	402	322
2020	833	450	383
2021	803	442	361
2022	769	432	337

За период с начала 2000 года более чем на 3 года вырос средний возраст жителя республики. «Среднему» жителю – 36 лет, мужчине – 34 года, женщине – 39 лет. В возрасте старше трудоспособного численность женщин в 2,5 раза превышает численность мужчин.

В Республике Бурятия прогнозируется дальнейшее снижение рождаемости из-за уменьшения численности женщин в возрасте 20-39 лет, связанное с последствием «демографического провала» девяностых годов XX века, а также из-за откладывания решения завести ребенка в условиях возросшей неопределенности, девальвацией ценностей семейного образа жизни.

Происходит сдвиг рождаемости к более позднему возраст женщин. В ближайшей перспективе позднее материнство может стать для республики детородной нормой.

Женщины до 30 лет стали меньше рожать. При этом в старших возрастных группах отмечается рост числа рождений детей. В 2021 году почти треть рождений (29,4 %) обеспечена женщинами в возрасте 30-34 года. Отмечен абсолютный рост числа родившихся у матерей в возрастной группе 35-39 лет и 40-44 года по сравнению с предыдущим годом.

В Республике Бурятия прогнозируется снижение численности населения за счет естественной убыли и сохранения миграционного оттока населения.

5. Социально-медицинские показатели.

Число аборт на 1000 женщин в возрасте 15 - 49 лет, 2019 - 2024 годы:

Субъект	2019	2020	2021	2022	2023	2024
Республика Бурятия	27,0	23,1	11,3	10,7	14,6	14,5
Российская Федерация	17,9	16,0	12,0	11,5	10,5	9,9

Общее число аборт в Республике Бурятия за период с 2019 г. по 2021 уменьшилось на 42 % и составило в 2021 г. 2634 (в РФ за аналогичный период снижение составило 21,4 %).

Общее число аборт в Республике Бурятия за период с 2021 г. по 2024 г. увеличилось на 31,2 % и составило в 2024 г. 3456. Важно отметить, рост числа аборт в республике произошел преимущественно за счет других аномальных продуктов зачатия (в 2,6 раза - с 387 в 2021 г. до 1018 в 2024 г.) и самопроизвольных аборт (в 2 раза – с 319 в 2021 г. до 618 в 2024 г.).

Динамика аборт в Республике Бурятия за период 2019 - 2021 годы:

показатели	2019 г.		2020 г.		2021 г.	
	РБ	РФ	РБ	РФ	РБ	РФ
Общее число аборт	4545	523 360	2993	450408	2634	411414
Медицинские (легальные (абс. ч.)	2353	264 536	1985	214025	1882	189460
- в % к общему числу аборт	51,8	50,5	66,3	47,5	71,4	46,1
на 1000 женщин фертильного возраста	19,5	15,1	12,8	13,1	11,3	12,0

на 100 родившихся живыми и мертвыми	37,0	35,9	23,8	31,9	22,2	30,0
-------------------------------------	------	------	------	------	------	------

Динамика аборт в Республике Бурятия за период 2022 - 2024 годы:

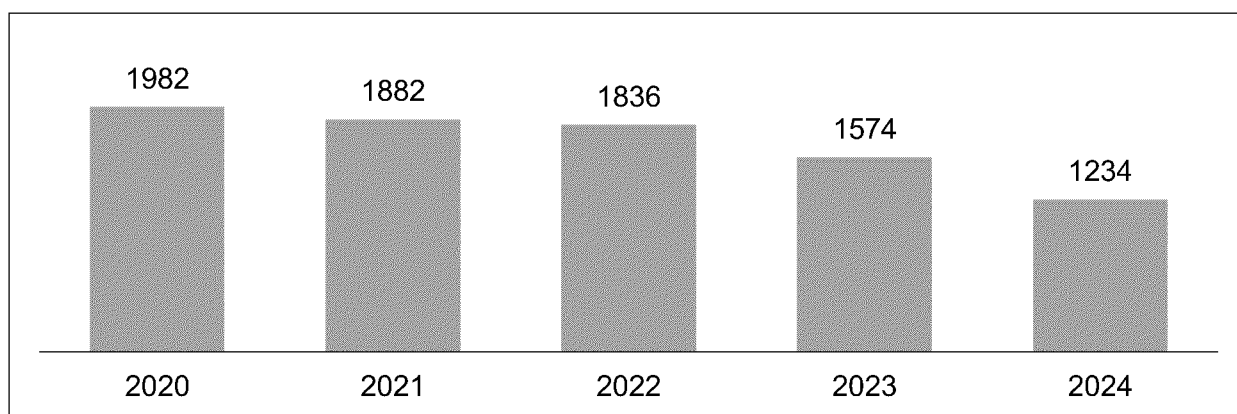
показатели	2022 г.		2023 г.		2024 г.	
	РБ	РФ	РБ	РФ	РБ	РФ
Общее число аборт	2 499	395 201	3 488	362 383	3 456	Нет данных
Медицинские (легальные) (абс. ч.)	1836	179 387	1574	153 696	1242	Нет данных
- в % к общему числу аборт	73,5	45,4	45,1	42,4	35,9	
на 1000 женщин фертильного возраста	10,7	11,5	14,6	10,5	14,5	Нет данных

на 100 родившихся живыми и мертвыми	24,1	31,1	35,9	29,3	36,1	Нет данных
-------------------------------------	------	------	------	------	------	------------

Все женщины, обратившиеся в женские консультации за направлением на аборт, направляются в кабинеты медико-социальной помощи для консультации психологом или социальным работником. Доабортное консультирование с женщинами, решившими прервать беременность, включает психологическое консультирование по репродуктивному выбору, мотив для прерывания беременности, представляется информация о мерах социальной и материальной поддержки семьи в регионе. В случае имеющихся сомнений подключаются юрист и другие специалисты по профилю.

В течение последних пяти лет в Республике Бурятия наблюдается стабильная тенденция к снижению числа абортов по желанию женщины.

Общее число абортов по желанию в Республике Бурятия с 2020 - 2024 гг.



Доля отказавшихся от прерывания беременности из числа проконсультированных и взятых под диспансерное наблюдение с 2016 года увеличивается с 13% в 2020 году до 27% в 2024 году.

Портрет беременной женщины, обратившейся в медицинскую организацию с целью проведения процедуры прерывания беременности:

Средний возраст женщины составляет 30-40 лет, жительница города, состоящая в зарегистрированном браке, имеющая 2 и более детей, с отсутствием мотивации к дальнейшему рождению детей.



По данным специалистов медико-социальной службы Республики Бурятия наиболее частые причины прерывания беременности:

1. Материальные и жилищные трудности.
2. Отношения с мужчиной (неуверенность в мужчине, мужчина за аборт, мужчина бросил и прочее).
3. Болезнь, плохое здоровье, прием опасных препаратов (страх рождения больного ребенка, страх за свое здоровье).
4. Крах жизненных планов (учеба, карьера, путешествия, независимость и т.д.).
5. Травмирующие предыдущие роды, страх перед родами.
6. Беременность до 18 лет, крушение жизненных планов.

Распространенность мужского бесплодия у мужчин (на 100000 взрослого населения) в Российской Федерации, Дальневосточном федеральном округе, Республике Бурятия за период 2016 - 2024 гг.:

Субъект РФ	2016 г.	2017 г.	2018 г.	2019 г.	2020 г.	2021 г.	2022 г.	2023 г.	2024 г.
РФ	79,7	85,8					69,2	68,1	н/д
ДФО	41,7	23,1	7,3	2,4	2,6		34,1	26,3	н/д
Республика Бурятия	3,6	3,6		0,6	1,2	0,9	3,9	0,3	4,9

Заболеваемость женским бесплодием у женщин репродуктивного возраста (на 100000 населения) в Российской Федерации, Дальневосточном федеральном округе, Республике Бурятия за период 2016 - 2024 гг.:

Субъект РФ	2016 г.	2017 г.	2018 г.	2019 г.	2020 г.	2021 г.	2022 г.	2023 г.	2024 г.
РФ	277,6	280,6	273,8	256,5	196,0	105,1	203,3	208,1	н/д
ДФО	233,2	-	215,1	115,4	-	104,3	181,3	247,4	н/д
Республика Бурятия	205,9	212,6	273,8	256,5	196,0	186,4	107,5	66,9	75,3

На 2023 год заболеваемость женским бесплодием у женщин репродуктивного возраста в Республике Бурятия ниже, чем в Дальневосточном

федеральном округе и Российской Федерации. При этом в ДФО и Российской Федерации отмечается высокий уровень обращаемости пациенток в лечебные учреждения с проблемами бесплодия.

В Республике Бурятия отмечается рост заболеваемости на 12,6% в 2024 году в сравнении с 2023 годом.

Распространенность женского бесплодия у женщин фертильного возраста (на 100000 населения) в Российской Федерации, Дальневосточном федеральном округе, Республике Бурятия за период 2016 - 2024 гг.:

Субъект РФ	2016 г.	2017 г.	2018 г.	2019 г.	2020 г.	2021 г.	2022 г.	2023 г.	2024 г.
РФ	839,1	857,4	774,8	784,1	623,4	675,4	766,0	793,5	н/д
ДФО	-	-	-	-	-	-	764,9	834,9	н/д
Республика Бурятия	779,6	772,6	774,8	784,1	686,8	711,0	572,6	571,8	537,0

Анализ доступности вспомогательных репродуктивных технологий.

В Республике Бурятия программы ВРТ проводятся в частной медицинской организации ООО «Диагрупп» (Медицинский центр). Отбор на методы ВРТ проводит комиссия в соответствии с приказом Министерства здравоохранения Республики Бурятия от 30.12.2021 № 1103-ОД «Об организации проведения экстракорпорального оплодотворения и (или) переноса криоконсервированных эмбрионов на территории Республики Бурятия».

Супружеские пары, страдающие бесплодием и нуждающиеся в лечении методами ВРТ, имеют право выбора клиники ЭКО как в Республике Бурятия, так и за ее пределами. Чаще супружеские пары выбирают следующие клиники: ФГБУ «НМИЦ АГП им. В.И. Кулакова» Минздрава России г. Москва; ФГБУ «НМИЦ им. В.А. Алмазова» МЗ России, г. Санкт-Петербург; ФГБНУ «НИИ акушерства, гинекологии и репродуктологии им. Д.О. Отта» г. Санкт-Петербург; ФГБОУ ВПО «Сибирский государственный медицинский университет» МЗ РФ г. Томск; ФГБУ «Институт

химической биологии и фундаментальной медицины Сибирского отделения РАН» г. Новосибирск - и частные медицинские центры: Центр репродуктивной медицины «Мать и дитя» г. Иркутск; ООО «Новосибирский центр репродуктивной медицины»; Красноярский центр репродуктивной медицины группы компаний «Мать и дитя»; ЗАО Медицинский центр «Авиценна» г. Новосибирск.

В соответствии с приказом Министерства здравоохранения Республики Бурятия от 30.12.2021 № 1103-ОД «Об организации проведения экстракорпорального оплодотворения и (или) переноса криоконсервированных эмбрионов на территории Республики Бурятия» медицинская помощь по обследованию, отбору и подготовке к ЭКО проводится в ГАУЗ «Республиканский перинатальный центр» МЗ РБ, МЦ ООО «Диагрупп».

Сравнительная таблица по ЭКО за период 2019 - 2024 годов:

Год	Число проведенных циклов ЭКО по ОМС	Число женщин на учете по беременности после ЭКО (после процедур ЭКО, выполненных в 2021 г.)	Число родов после ЭКО (в т.ч. женщин, вставших на учет после ЭКО, выполненных в 2021 г.)	Число детей, родившихся в результате ЭКО
2019	876	308	266	300
2020	779	262	309	348
2021	734	215	287	316
2022	655	200	160	165
2023	538	171	170	175
2024	541	114	184	190

С 2018 года отмечается снижение числа проведенных процедур ЭКО за счет средств обязательного медицинского страхования в связи с установлением норматива медицинской помощи при экстракорпоральном оплодотворении в соответствии с Программой государственных гарантий бесплатного оказания гражданам медицинской помощи.

Эффективность ЭКО в Республике Бурятия (наступление беременности в результате ЭКО) по итогам 2024 года составляет 21,1 %.

На 01.07.2025 года в листе ожидания на ЭКО находилось 420 женщины. Сроки ожидания проведения ЭКО в рамках программы обязательного медицинского страхования составляют в среднем от 6 до 9 месяцев.

6. Социально-экономические условия рождения и воспитания детей в регионе.

Укомплектованность врачами.

Укомплектованность	2016 г.	2017 г.	2018 г.	2019 г.	2020 г.	2021 г.	2022 г.	2023	2024
Врачами-педиатрами	87,44	81,28	82,42	74,29	70,93	71,34	67,3	90,1	93
Врачами акушерами-гинекологами	81,2	78,26	80,97	73,3	70,88	65,2	70,5	86	84,7
Врачами-неонатологами	77,14	90,12	81,82	74,9	70,61	60,1	54,6	79	66,8

Для сокращения дефицита медицинских работников, оказывающих медицинскую помощь детям и женщинам, Правительством Республики Бурятия и Министерством здравоохранения Республики Бурятия проводятся следующие мероприятия.

Ежегодно с учетом потребности формируется заявка на Портале Единой информационной системы мониторинга Минздрава России на целевые места. Так, на 2025-2026 учебный год заявка Министерства здравоохране-

ния Республики Бурятия на квоты целевого приема составила 301 целевое место, выделено 262 места (в 2022 г. – 190, в 2023 г. -294, в 2024 г. - 280), в том числе в медицинские ВУЗы Дальнего Востока 168 мест. В 2023 году по программе специалитета было заключено 73 договора о целевом обучении по специальности «Педиатрия», в 2024 году – 58 договоров. На 2025 год планируется заключение 59 договоров по специальности «Педиатрия».

В 2022 году по целевым договорам с государственными медицинскими организациями Республики Бурятия после прохождения аккредитации в октябре трудоустроено 3 врача-педиатра участковых после специалитета и 1 педиатр в приемное отделение ГАУЗ «Детская республиканская клиническая больница» МЗ РБ (ДРКБ) (обучившийся по программе клинической ординатуры в рамках целевой подготовки). В 2023 после завершения целевого обучения трудоустроено 3 врача, из них 1 педиатр участковый, в том числе 1 выпускник в ДРКБ. В 2024 году были трудоустроены 14 педиатров участковых. В 2025 году планируется трудоустройство 19 специалистов после программы специалитета, 7 педиатров после ординатуры, в том числе 2 выпускника придут в ДРКБ.

По федеральной программе «Земский доктор» в 2023 году трудоустроено 11 врачей-педиатров участковых, в 2024 году привлечено 9 врачей-педиатров участковых. Министерством здравоохранения Республики Бурятия в рамках социальной поддержки при трудоустройстве медицинских работников по программе «Земский доктор» в города с населением до 50 тысяч человек (г. Гусиноозерск, г. Кяхта, г. Закаменск, г. Бабушкин) за счет средств республиканского бюджета предоставляются республиканские единовременные компенсационные выплаты в размере 1 млн. рублей (постановление Правительства Республики Бурятия от 19.02.2022 № 61 «О предоставлении дополнительных единовременных компенсационных выплат медицинским работникам Республики Бурятия»). В период с 2022-2024 годы выплаты получили 51 врач, в том числе в 2024 году 14 врачей. В 2025 году запланировано трудоустроить 14 врачей. В настоящее время выплаты получили 2 врача.

Кроме того, в рамках Государственной программы Республики Бурятия «Развитие здравоохранения» предоставляются республиканские компенсационные выплаты медицинским работникам дефицитных специальностей, прибывших из других регионов или из не подведомственных Министерству здравоохранения Республики Бурятия организаций особо дефицитных специальностей: врачам в размере 1 млн. рублей, средним медицинским работникам неукомплектованных ФАПов по 500 тыс. рублей. В 2023 году принято 2 врача-педиатра участковых. В 2024 году по программе 3 врача-педиатра участковых трудоустроено в городские медицинские организации.

В республике ведется постоянная работа по информированию населения о действующих программах социальной поддержки медицинских работников, в том числе за пределами республики.

С 2021 года в целях закрепления кадров на селе начата программа льготного ипотечного кредитования для медицинских работников, работающих в населенных пунктах республики, относящихся к сельским агломерациям, по предоставлению компенсационных выплат по льготной ипотеке из средств республиканского бюджета. По данной программе медицинский работник вносит первоначальный взнос в размере 10% от стоимости жилья, остальные ипотечные выплаты оплачивает республиканский бюджет. В 2023 и 2024 годах выплаты по льготным ипотечным кредитам получают 47 медицинских работников центральных районных больниц.

Также осуществляется работа в рамках проведения «ярмарки вакансий» рабочих мест. В 2023, 2024 и 2025 годах проведены ярмарки вакансий в ФГБОУ ВО «Бурятский государственный университет имени Доржи Банзарова», ФГБОУ ВО «Читинская государственная медицинская академия» Министерства здравоохранения Российской Федерации и ФГБОУ ВО «Иркутский государственный медицинский университет» Министерства здравоохранения Российской Федерации с приглашением медицинских организаций для проведения собеседований с соискателями и дальнейшего трудоустройства. Активно используется практика встреч с целевыми студентами ВУЗов с представителями Министерства здравоохранения Республики Бурятия – заказчиком, главными врачами, как на базе образовательных организаций, так и посредством ВКС с целью мотивации их к учебе, разрешению возникающих вопросов, а также контроля успеваемости. Разработан и утвержден План мероприятий по взаимодействию Министерства здравоохранения Республики Бурятия и ФГБОУ ВО «Бурятский государственный университет имени Доржи Банзарова» по организации подготовки медицинских кадров на 2024-2025 год, в том числе по совместным мероприятиям, направленным организацией временной занятости студентов, содействие трудоустройству выпускников и т.п.

Также меры социальной поддержки медицинским работникам закреплены в Законе Республики Бурятия от 06.05.2013 № 3296-IV «О некоторых вопросах охраны здоровья граждан в Республике Бурятия», которым предусмотрено предоставление медицинским работникам первичного звена права на первоочередное предоставление их детям мест в детских садах, и в Законе Республики Бурятия от 25.12.2006 № 2024-III «О порядке предоставления жилых помещений специализированного жилищного фонда Республики Бурятия», согласно которому работникам государственных учреждений предоставляется в собственность жилье при наличии 10-летнего стажа в государственных учреждениях и проживании в служебном жилье в течение 10 лет.

Семейноориентированное воспитание гармоничной личности.

Семейные ценности — основа духовно-нравственного развития личности с самого детства. Именно они формируют целостность мировоззрения, закладывают нравственные ориентиры и укрепляют связь поколений. В Бурятии этому посвящен масштабный проект Беспшовного патриотического воспитания «С чего начинается Родина?», реализуемый Правительством Республики Бурятия и Аппаратом полномочного представителя Президента Российской Федерации в Дальневосточном федеральном округе при поддержке Министерства науки и высшего образования Российской Федерации.

Проект охватывает все уровни образования - от дошкольного возраста до трудовых коллективов, вовлекая в процесс и родительское сообщество. Ключевая идея - формирование гармоничной личности через жизнеутверждающие ценности, где семья становится главным фундаментом.

Особое внимание уделяется практическим инструментам воспитания: так, в рамках проекта разработана «Памятка хорошего вожатого» - современное методическое пособие с прикладными технологиями патриотической работы с детьми.

Роль родителей в этом процессе невозможно переоценить. Они - первые наставники, нравственный пример и опора в становлении личности ребенка. Их участие критически важно для развития эмоционального интеллекта, формирования характера, ответственности и успешной социализации. Семья - это не просто ячейка общества, а его сердце. И сегодня поддержка семейных ценностей - один из ключевых приоритетов государства.

Также, в рамках Государственной программы Республики Бурятия «Профилактика безнадзорности и правонарушений несовершеннолетних в Республике Бурятия» Министерством образования и науки Республики Бурятия реализуется Проект «Семейные каникулы» - мероприятия для родителей, направленные на повышение их компетенции в вопросах воспитания и образования детей.

В последние годы система образования Бурятии активно работает над формированием гармоничной личности у детей дошкольного возраста. Важнейшим аспектом данного процесса является внедрение жизнеутверждающих ценностей, где семья выступает основным фундаментом для воспитания и обучения.

В детских садах Бурятии реализуются различные проекты, направленные на вовлечение семей в процесс воспитания, что способствует созданию единого воспитательного пространства. Одним из таких проектов является «Семейные встречи», где семьи могут участвовать в совместных мероприятиях, мастер-классах и воспитательных беседах. Это формирует у детей чувство принадлежности к семье и понимание важности семейных ценностей.

Также акцентируется внимание на проекте «Праздники для всей семьи», который помогает не только развивать у детей творческие способности, но и укреплять семейные узы. В ходе таких мероприятий родители и дети вместе участвуют в подготовке и проведении праздников, что создает атмосферу единения и радости.

В рамках проекта «Здоровье и гармония» в детских садах Бурятии активно внедряются практики формирования здорового образа жизни. Особое внимание уделяется физическому воспитанию, которое осуществляется через подвижные игры, занятия спортом и культурные мероприятия. Это позволяет детям развивать не только физические качества, но и навыки командной работы и взаимопомощи.

Кроме того, в детских садах внедряются программы по обучению эмоциональному интеллекту и социальной ответственности. С помощью специальных игр и ролевых ситуаций дети учатся управлять своими эмоциями, понимать чувства других и находить конструктивные решения в сложных ситуациях. Это развитие эмоциональной сферы создает предпосылки для гармоничного общения как в семье, так и в обществе.

Важно отметить, что для успешной реализации этих проектов необходима поддержка со стороны родителей и общества. Взаимодействие между воспитателями, родителями и местными органами власти способствует созданию позитивной образовательной среды, где каждый ребенок может чувствовать себя комфортно и уверенно.

Таким образом, принимаемые меры в детских садах Бурятии направлены на создание условий для формирования гармоничной личности через жизнеутверждающие ценности. Семья остается главным фундаментом в этом процессе, а реализация различных проектов позволяет укрепить связь между детьми, их родителями и образовательными учреждениями, что в результате способствует становлению здоровых и гармоничных личностей.

Количество дошкольных образовательных учреждений в Республике Бурятия:

(количество)

Кол-во МДОУ	СОШ с дошкольными группами	Муниципальные образования в Республике Бурятия	Дошкольных образовательных организаций (ДОО)	Групп для детей от 1.5 до 3 лет		Детей в ДОО от 2 мес. до 8 лет		Детей, не обеспеченных ДОО от 2 мес. до 8 лет		Детей от 2 мес. до 8 лет, поставленных на учет для предоставления места в государственных или муниципальных ДОО	
333	116	Баргузинский район	6	16	1153	213	0	0	74	24	
		Баунтовский эвенкийский район	5	9	574	122	0	0	40	3	
		Бичурский район	21	47	1109	204	0	0	194	38	
		Джидинский район	20	74	1373	280	0	0	113	31	
		Еравнинский район	6	18	820	129	0	0	119	44	
		Заиграевский район	22	39	2639	513	16	10	573	202	
		Закаменский район	26	32	1916	346	204	72	518	207	
		Иволгинский район	13	16	2516	184	582	264	1645	792	
		Кабанский район	19	40	2611	536	0	0	247	81	

Кижингинский район	7	21	953	210	0	0	53	15
Курумканский район	9	15	745	149	0	0	114	30
Кяхтинский район	16	29	2087	398	0	0	287	119
Муйский муниципальный округ Республики Бурятия	6	7	555	81	0	0	79	22
Мухоршибирский район	20	32	1275	231	0	0	351	35
Окинский сойотский муниципальный округ Республики Бурятия	5	9	346	87	0	0	4	2
Прибайкальский район	16	21	1466	297	0	0	119	31
Северо-Байкальский район	7	12	689	133	0	0	49	29
Селенгинский район	23	40	2592	592	0	0	133	10
Тарбагатайский район	7	9	948	124	202	79	704	256
Тункинский район	19	36	1215	192	0	0	145	59
Хоринский район	12	19	893	168	0	0	88	15

	ский район								
	город Северобайкальск	5	16	1387	269	0	0	248	54
	город Улан-Удэ	42	280	29103	3924	361	242	12879	4491
		332	837	58965	9382	1365	667	18776	6590

Следующая ступень воспитания семейно-ориентированной личности – общеобразовательные организации.

В школах Республики Бурятия реализуется курс «Семьеведение». В образовательных учреждениях нашего региона проводятся следующие программы: «Моя семья» для учащихся 5-9 классов, «Семьеведение» для 5-11 классов, курсы, посвященные нравственным основам семейной жизни и психологии семьи. Также существуют дополнительные профессиональные программы повышения квалификации для педагогов, направленные на организацию воспитательной работы и воспитание доброты у детей.

Реализация этих курсов начата с 1 сентября 2024 года. Курс «Семьеведение» охватывает большое количество образовательных организаций: 20 дошкольных, 84 учреждения основного общего образования, 149 организаций среднего общего образования, 21 профессиональную образовательную организацию и другие. Всего количество учащихся, охваченных курсом, составляет более девяти тысяч.

В рамках курса используются учебники и пособия, ориентированные на возрастные особенности учеников. Для дошкольников это сборники, посвященные истории и культуре семейских Забайкалья. В старших классах и профессиональных образовательных организациях применяется литература по возрастной психологии и педагогике, в том числе учебники для вузов и колледжей.

Можно отметить, что нуждается в повышении квалификации множество педагогов, что ограничивает потенциал курсов. Внедрение курса реализуется через урочную и внеурочную деятельность, включая факультативы и проектную работу. Существуют рекомендованные рабочие программы, рассчитанные на учебный год.

Работа с родителями также занимает важное место в осуществлении курса. Проводятся родительские собрания, мастер-классы и различные мероприятия, направленные на повышение осведомленности о роли семьи в воспитании детей.

Выявлены как позитивные практики его реализации — проектная и научно-исследовательская деятельность, так и негативные аспекты,

например, отсутствие единого учебно-методического комплекса и нехватка часов в учебном плане.

В связи с этим, в качестве предложений на будущий учебный год, стоит выделить необходимость разработки единого учебно-методического комплекта, подготовки специалистов, проведения интерактивных семинаров и внедрения практико-ориентированных подходов.

Доступность услуг, оказываемых группами продленного дня.

Согласно региональной статистике, в Республике Бурятия за период 2016-2021 гг. в общеобразовательных организациях функционирует 37 групп продленного дня, которые посещает 6255 обучающихся. Доля обучающихся региона, охваченных услугами, предоставляемыми группами продленного дня, составляет 4,15 %. Информация в разрезе муниципальных образований представлена в таблице.

Муниципальные образования в Республике Бурятия	кол-во школ всего	Коли-во обучающихся всего	кол-во школ, в которых функционируют ГПД	численность обучающихся, охваченных ГПД	доля детей, охваченных ГПД
Баргузинский район	15	3047	0	0	0,00 %
Баунтовский район	7	1018	0	0	0,00 %
Бичурский район	22	2891	0	0	0,00 %
Джидинский район	26	3275	0	0	0,00 %
Еравнинский район	15	2204	7	150	6,81 %
Заиграевский район	31	7223	5	247	3,42 %
Закаменский район	26	3937	0	0	0,00 %
Иволгинский район	19	10232	0	0	0,00 %
Кабанский район	27	7154	4	383	5,35 %
Кижингинский район	16	2103	0	0	0,00 %
Курумканский район	12	1930	0	0	0,00 %
Кяхтинский район	23	5017	1	25	0,50 %

Муйский муниципальный округ Республики Бурятия	5	1419	0	0	0,00 %
Мухоршибирский район	19	3213	0	0	0,00 %
Окинский сойотский муниципальный округ Республики Бурятия	6	620	0	20	3,23 %
Прибайкальский район	17	4077	3	104	2,55 %
Северо-Байкальский район	9	1353	0	0	0,00 %
Селенгинский район	27	5349	0	0	0,00 %
Тарбагатайский район	14	3148	0	0	0,00 %
Тункинский район	25	3205	0	0	0,00 %
Хоринский район	16	2305	5	550	23,86 %
город Улан-Удэ	58	67266	11	4746	7,06 %
город Северобайкальск	5	3379	1	30	0,89 %
ГБОУ (школы регионального подчинения)	27	4680	0	0	0,00 %
частные образовательные организации	2	670	0	0	0,00 %
Итого Республика Бурятия	469	150715	37	6255	4,15 %

В образовательных организациях высшего образования осуществляются меры, направленные на создание условий для сохранения и укрепления семейных ценностей среди студентов, повышение их социальной защищенности и стимулирование рождаемости среди молодежи.

С целью укрепления института семьи и пропаганды семейного образа жизни в вузах действуют клубы студенческих семей. Профсоюзный комитет ФГБОУ ВО «Бурятский государственный университет имени Доржи Банзарова» курирует работу клуба студенческих семей «Гармония» с 2005 года. 24 октября 2024 г. начал работу клуб молодой семьи в ФГБОУ ВО «Бурятская государственная сельскохозяйственная академия им. В.Р. Филиппова». 26 марта 2025 года открыли работу Клуба молодой семьи на базе Студенческого городка ФГБОУ ВО «Восточно-Сибирский государственный институт культуры».

В университетах России запущена единая комплексная модель оказания поддержки представителям молодых семей из числа обучающихся и молодых преподавателей в формате системы «единое окно». К данной программе уже присоединились ФГБОУ ВО «Бурятский государственный университет имени Доржи Банзарова», ФГБОУ ВО «Восточно-Сибирский государственный университет технологий и управления», ФГБОУ ВО «Бурятская государственная сельскохозяйственная академия им. В.Р. Филиппова». В сети Интернет «единое окно» представлено на сайте https://tsutmb.ru/edinoe_okno/, где можно более подробно узнать о конкретных мерах поддержки молодых семей на федеральном, региональном уровнях и в отдельных вузах.

Также, в ФГБОУ ВО «Бурятский государственный университет имени Доржи Банзарова» есть МФЦ «Студенческий офис» в формате единого окна, Клиника бесплатной юридической помощи, Центр финансовой грамотности, налажено взаимодействие с Социальным фондом России в части консультирования молодых семей. Во всех образовательных организациях высшего образования есть сотрудники, которые ведут работу со студенческими семьями и консультируют по вопросам семейной и демографической политики.

Студенческие семьи, обучающиеся в вузах, имеют преимущественное право на получение комнат в общежитиях. В частности, обеспечивается возможность предоставления мест в одном общежитии родителям-студентам, обучающимся в разных вузах, при предъявлении свидетельства о заключении брака. В настоящее время очереди на предоставление таких мест отсутствуют, что свидетельствует о высокой эффективности данной меры. Предусмотрена возможность кратковременного совместного проживания и/или регулярного посещения молодой матери, проживающей в общежитии, ее близкими родственниками с целью оказания всесторонней поддержки. Такие меры способствуют снижению стрессовых ситуаций и повышению социальной адаптации семейных студентов.

В период обучения женщинам, родившим детей, предоставляется право перевода на вакантное бюджетное место. Также, студенткам предоставляется скидка на обучение, что снижает материальное бремя и способствует сохранению семейных и учебных связей.

Студентам-родителям предоставляется возможность свободного посещения занятий, что позволяет адаптировать расписание под семейные нужды.

В ВУЗах, таких как, ФГБОУ ВО «Бурятский государственный университет имени Доржи Банзарова», ФГБОУ ВО «Восточно-Сибирский государственный институт культуры», созданы и оборудованы детские игровые комнаты, предназначенные для совместного пребывания студентов с детьми. Это способствует развитию комфортных условий для совмещения учебы и семейной жизни.

В 2024 году ФГБОУ ВО «Восточно-Сибирский государственный университет технологий и управления» участвовал во Всероссийском конкурсе «Помоги маме учиться», организованном Министерством науки и высшего образования Российской Федерации, и получил целевую поддержку на обустройство комнат для мам с детьми. Полученная субсидия позволила провести качественный ремонт и приобрести необходимую мебель.

ФГБОУ ВО «Бурятская государственная сельскохозяйственная академия им. В.Р. Филиппова» заключило соглашение с детским садом «Панда», предусматривающее временное пребывание детей студентов и сотрудников вуза, что облегчает их участие в образовательном процессе.

Студентам, ожидающим ребенка, при рождении ребенка и заключении брака предоставляется единовременная материальная помощь от вуза. А также студенты, имеющие детей, могут получать материальную помощь один раз в семестр или один раз в год, в зависимости от вуза. Эта мера способствует снижению финансовых затрат семейных студентов.

Мероприятия и льготы, организуемые профкомами:

- Проведение мероприятий для молодых семей, включая конкурсы, викторины, концерты, тематические вечера.

- Организация детских мероприятий в День защиты детей — проведение праздников, конкурсов, обеспечение подарками.

- Обеспечение новогодними подарками детей студентов.

- Поддержка первоклассников — предоставление подарков.

- Предоставление юридической и психологической помощи студентам с семьями.

- Предоставление льготных путевок в спортивно-оздоровительный лагерь «Ровесник» для молодых студенческих семей с детьми (на примере ВСГУТУ).

Успешные практики демографического стандарта в системе среднего профессионального образования:

В ГБПОУ «Бурятский республиканский педагогический колледж» оказываются следующие меры корпоративной демографической поддержки сотрудников и членов их семей:

1. Поддержка студенческой семьи. За последние 5 лет 190 студенческих семей зарегистрировали свой брак, из них 15 семей где оба су-

пруга являются студентами нашего колледжа. В данное время в колледже обучается 6 студенческих семей. Важным аспектом социальной помощи со стороны колледжа является предоставление жилого помещения комнатного типа в студенческом общежитии. На сегодняшний день в общежитии проживает семья Колмаковых Владислава и Галины.

2. В колледже открыта комната присмотра за детьми сотрудников и молодых студенческих семей.

3. В колледже работает социально-психологическая служба, а также Центр консультирования участников образовательного процесса, где всегда можно получить консультации не только по психолого-педагогическим вопросам, а также вопросам семейной жизни с целью разрешения конфликтов между семейными студентами.

4. Предоставление дополнительного оплачиваемого отпуска работникам, по письменному заявлению работника: - при рождении ребенка в семье — 1 календарный день;

- для сопровождения детей младшего школьного возраста в школу — 1 календарный день;

- для провода детей в армию - 3 календарных дня;

- в случае регистрации брака работника (детей работника) — 3 календарных дня;

- родителям, женам, мужьям военнослужащих, погибших или умерших вследствие ранения, контузии или увечья, полученных при использовании ими обязанностей военной службы, либо вследствие заболевания, связанного с прохождением военной службы — 3 календарных дня.

5. Поощрение членов профсоюза, состоящих на учете в первичной профсоюзной организации ГБПОУ «Бурятский республиканский педагогический колледж»:

- к государственным праздникам «День учителя», «День защитника Отечества», «Международной женский день» и др.

- к юбилейным датам работы в колледже: 15 лет, 20 лет, 30 лет, 35 лет, 40 лет, 45 лет, 50 лет и т.д.

6. Организация и проведение общественной акции «Человек года» с поощрением в виде памятных подарком и благодарственных писем.

7. Проведение ежедневной производственной гимнастики в 11.20 ч. (на длинной перемене).

8. Оформление пространства в целях сохранения и укрепления традиционных семейных ценностей.

9. Чествование педагогических династий.

ГБПОУ «Байкальский многопрофильный колледж» по реализации Региональной программы повышения рождаемости Республики Бурятия:

Расширение практики гибкого графика, дистанционного и индивидуального формата работы для беременных женщин и сотрудников, имеющих несовершеннолетних детей.

Улучшение репродуктивного здоровья населения, в том числе проведение профилактических медицинских осмотров несовершеннолетних и студентов учреждений СПО с целью раннего выявления отклонений и их лечения.

Организация специализированных ярмарок вакансий рабочих мест для женщин, находящихся в отпуске по уходу за ребёнком, с привлечением работодателей, предлагающих гибкие формы занятости.

Перевод с коммерческой формы обучения женщин, родивших ребёнка в период освоения ими образовательных программ среднего профессионального на бюджетную форму обучения при наличии свободных бюджетных мест соответствующего направления подготовки.

Мероприятия, направленные на популяризацию семейных отношений, повышение престижа материнства и отцовства.

Предоставление отдельных комнат для проживания студенческих семей с детьми в общежитиях образовательных организаций, предоставление льгот по оплате комнаты в студенческом общежитии.

Профилактика асоциального поведения молодежи, в том числе алкоголизма, наркомании и токсикомании среди несовершеннолетних и молодежи.

Уже многие годы продолжается сотрудничество с благотворительным фондом «Радость материнства».

Мероприятия, направленные на популяризацию семейных отношений, повышение престижа материнства и отцовства:

- Фотоконкурс «Папа и я – неразлучные друзья»;
- Фоточеллендж «Хобби моей семьи»;
- Встреча со священнослужителем православной церкви. Тема: «Духовно-нравственное воспитание»;
- Видеоролик к челленджу «Позвони маме»;
- Цикл занятий «Семейные ценности»;
- Диалог-беседа «Настоящий мужчина...»;
- Цикл занятий «Семейные ценности»;
- Беседа «Семья и семейные ценности»;
- Цикл занятий «Семейные ценности»;
- Диалог-беседа «Женщина-хранительница семейного очага»;
- Кинолекторий о семейных ценностях «Однажды 20 лет спустя»;
- Просмотр фильма «Незапланированная». Тема фильма профилактика абортов, нежелательной беременности.

В преддверии Всемирного дня балета в ГБПОУ «Байкальский многопрофильный колледж» актив студсовета, под руководством советника по воспитанию Долгормы Митыповой, реализовал акцию «Кавалеры приглашают дам». Это мероприятие стало прекрасной возможностью для студентов проявить свои романтические чувства и поделиться радостью от искусства танца.

Особенностью акции стало общение с семейной парой – главным балетмейстером ГАУК Республики Бурятия «Бурятский государственный Орден Ленина академический театр оперы и балета им. н.а. СССР Г.Ц. Цыдынжапова» заслуженным артистом России Баярто Цырендоржиевичем Дамбаевым и заслуженной артисткой Бурятии Еленой Григорьевной Дамбаевой.

Они провели увлекательную экскурсию за кулисами, открыв секреты театральной жизни и закулисные будни. В ходе беседы затрагивались важные темы о семейных ценностях, любви и верности, что, безусловно, обогатило молодое поколение, помогая им осознать магию искусства и его положительное влияние на личные отношения и восприятие мира.

На практическом занятии «7Я», посвященном составлению генеалогического древа, говорили о значении родословной, о важности связи поколений студенты погрузились в увлекательный мир своей истории.

В процессе обсуждения участники душевно делились воспоминаниями о своих близких, создавая тем самым атмосферу единства и тепла. Каждый студент глубже осознал, что семья — это не просто группа людей, но целая история, полная традиций и ценностей. Они изучали, как фамильные гербы могут отражать индивидуальность и уникальность каждой семьи, работая над созданием собственных гербов будущей своей семьи, что стало кульминацией занятия.

В ГАПОУ «Политехнический техникум» функционирует детский сад «Лучики» — это учреждение дошкольного образования, созданное для обеспечения детей сотрудников и студентов техникума качественным уходом и воспитанием. Открывшись в 2013 году, детский сад стал важным элементом социальной инфраструктуры техникума.

«Лучики» рассчитан на 40 мест и предоставляет детям возможность развиваться в комфортной и безопасной обстановке. В детском саду работают квалифицированные педагоги, которые уделяют внимание как физическому, так и интеллектуальному развитию детей. Программа обучения включает в себя разнообразные занятия, направленные на развитие речи, мелкой моторики, творческих способностей и социальной адаптации.

Создание детского сада «Лучики» также способствует решению демографических проблем в Республике Бурятия, предоставляя сотрудникам и студентам техникума возможность совмещать работу и учебу с воспитанием детей. Это важный шаг в создании благоприятных условий для семей и поддержке демографического роста в регионе.

Детский сад не только предоставляет услуги дошкольного образования для детей сотрудников и студентов, но и является базой для прохождения учебной и производственной практики студентами, обучающимися по специальности «Дошкольное образование».

Студентки техникума имеют возможность применять на практике полученные теоретические знания, работая с детьми в реальных условиях.

Это позволяет будущим педагогам приобрести необходимый опыт работы с дошкольниками, освоить методики обучения и воспитания, а также развить профессиональные навыки, которые будут востребованы в их дальнейшей профессиональной деятельности.

Таким образом, детский сад «Лучики» играет важную роль не только в воспитании и развитии детей, но и в подготовке квалифицированных специалистов в области дошкольного образования.

Динамика уровня занятости женщин с детьми дошкольного возраста за период 2019 – 2021 годы.

Ситуация на рынке труда остается стабильной.

В течение 2022 года уровень общей безработицы снижался и в среднем за 2022 год составил 7,4 %, что значительно ниже значения прошлого года (9,5 %).

Динамика уровня занятости женщин с детьми дошкольного возраста Республики Бурятия в сравнении с Российской Федерацией за период 2019- 2021 годы:

Субъект	Уровень занятости женщин с детьми дошкольного возраста	2019 г.	2020 г.	2021 г.
Республика Бурятия		59,3	58,4	59,7
Российская Федерация		67	66	67,1

Происходит и повышение уровня занятости женщин с детьми дошкольного возраста с 59,3 % до 59,7 %. Снижение данного показателя в 2020 году связано с распространением новой коронавирусной инфекции, когда многие организации Бурятии были вынуждены приостановить свою деятельность, увеличилась обращаемость граждан в центры занятости для поиска работы, что и соответствует ситуации в целом по России.

В 2022 году снизился и уровень регистрируемой безработицы. На 1 января 2023 года он составляет 0,7 %, в аналогичном периоде 2022 года - 1,1 %.

За 2022 год в органы службы занятости обратилось в целях поиска подходящей работы 19 тысяч жителей Республики Бурятия, в том числе 1912 женщин, имеющих детей дошкольного возраста, из которых 890 чел. трудоустроены, 34 чел. прошли профессиональное обучение и переобучение.

В рамках обучения по образовательным сертификатам органами службы занятости населения направлены на профессиональное обучение и дополнительное профессиональное образование 11 женщин, находящихся в отпуске по уходу за ребенком до 3 лет. Обучение проводилось по следующим профессиям (специальностям), востребованным на рынке труда:

портной, оператор швейного оборудования, социальный работник, младший воспитатель, проводник пассажирского вагона, логопед, документо-вед и т.д.

Профессиональное обучение позволило женщинам, находящимся в отпуске по уходу за ребенком до трех лет, повысить квалификацию по имеющейся специальности, получить новую (смежную) профессию, а также дополнительные знания, умения и навыки по различным образовательным программам, необходимые для расширения своей квалификации и успешной профессиональной деятельности.

Согласно постановлениям Правительства Российской Федерации от 27.05.2021 № 800 «О реализации мероприятий по организации профессионального обучения и дополнительного профессионального образования отдельных категорий граждан на период до 2024 года», от 07.03.2025 № 291 «Об утверждении Положения о реализации мероприятий по организации профессионального обучения и дополнительного профессионального образования отдельных категорий граждан» утверждены порядки по прохождению отдельными категориями граждан профессионального обучения и дополнительного профессионального образования. В рамках данного Постановления были заключены соглашения с тремя федеральными операторами:

- АНО «Агентство развития профессионального мастерства (Ворлдскиллс Россия)». Региональным оператором определен Центр опережающей профессиональной подготовки (ГБПОУ «Бурятский республиканский индустриальный техникум»);

- ФБГОУ ВО «Российская академия народного хозяйства и государственной службы при Президенте Российской Федерации» (РАНХиГС). Региональным оператором определено ФГБОУ ВО «Бурятская государственная сельскохозяйственная академия им. В.Р.Филиппова»;

- ФГАОУ ВО «Национальный исследовательский Томский государственный университет» (ТГУ). Региональным оператором определено ФГБОУ ВО «Бурятский государственный университет имени Доржи Банзарова».

За 2022 год через Единую цифровую платформу от категории «женщины, находящиеся в отпуске по уходу за ребенком до достижения им возраста 3 лет» и категории «женщины, не состоящие в трудовых отношениях и имеющие детей дошкольного возраста в возрасте от 0 до 7 лет включительно» было подано 2205 заявок. После вынесения положительного решения по прохождению гражданами профессиональной ориентации, граждане получают направление на профессиональное обучение, организованное федеральными операторами.

Приступили к профессиональному обучению по данным федеральных операторов 582 человека. Из них по программам Вордскиллс - 206 чел., ТГУ - 173 чел., РАНХиГС - 203 чел.

Наиболее востребованными оказались программы обучения по таким профессиям как 1С программист, UI-дизайнер, бизнес на Wildberries, бухгалтерский учет и бухгалтер, воспитатель и младший воспитатель, графический дизайн, закройщик, кадровой администрирование, кондитер, маркетинг-менеджер, младшая медицинская сестра, оператор швейного оборудования, повар, проводник пассажирского вагона, игромастер, психолог.

Из 582 граждан, получивших документ об образовании - 522 успешно трудоустроились или оформили самозанятость.

Динамика общей площади жилых помещений, приходящихся в среднем на одного жителя субъекта (в расчете на конец года) в целом по субъекту и по Российской Федерации и в разрезе город/село за период 2016 - 2024 годов и показателя «Доля площади жилищного фонда, обеспеченного всеми видами благоустройства, в общей площади жилищного фонда» субъекта за период 2016 - 2024 годов положительная, 7,8% и 11,3% соответственно:

(%)

Субъект	Тип поселения	2016 г.	2017 г.	2018 г.	2019 г.	2020 г.	2021 г.	2022 г.	2023 г.	2024 г.
Республика Бурятия	Всего	21,7	21,8	21,7	21,81	21,98	22,28	22,6	22,9	23,4
	Город	21,2	21,2	21,6	21,64	21,98	22,37	22,7	23,2	23,7
	Село	22,5	22,7	21,9	22,05	21,99	22,13	22,5	22,6	22,9
Российская Федерация	Всего	24,9	25,2	25,8	26,28	24,9	27,78	28,22	28,84	29,38
	Город	24,5	24,8	25,4	25,93	26,72	27,62	27,97	28,33	28,76
	Село	26,1	26,6	26,9	27,33	27,5	28,25	28,96	30,36	31,25

Динамика показателя «доля площади жилищного фонда, обеспеченного всеми видами благоустройства, в общей площади жилищного фонда» Республики Бурятия за период 2016 - 2024 годов:

(%)

Субъект	2016 г.	2017 г.	2018 г.	2019 г.	2020 г.	2021 г.	2022 г.	2023 г.	2024 г.
Республика	32,5	32,1	32,1	31,9	31,4	41,9 9	43,3	44,2	43,8
Россий-	66	66,6	67,2	68,6	69,4 6	70,4 9	71,7	73,1	74,4

Обеспечение жильем молодых семей, нуждающихся в улучшении жилищных условий. Финансирование программы за 2021-2025 годы:

(тыс. руб.)

	2021 год	2022 год	2023 год	2024 год	2025 год
Общее финансирование	119 972,2	104 757,2	96 409,8	88 600,0	81 704,6
Федеральный бюджет	79 972,2	64 757,2	56 409,8	48 600,0	41 704,6
Республиканский бюджет	20 000,0	20 000,0	20 000,0	20 000,0	20 000,0
Местный бюджет	20 000,0	20 000,0	20 000,0	20 000,0	20 000,0

Динамика снижения за последние 5 лет финансирования из средств федерального бюджета приводит к снижению количества молодых семей, получающих социальные выплаты:





Улучшение жилищных условий многодетных семей в республике осуществляется органами местного самоуправления по месту жительства семей путем предоставления семьям жилых помещений по договорам социального найма, земельных участков для индивидуального жилищного строительства, путем предоставления субсидий за счет средств республиканского бюджета молодым семьям, в том числе многодетным, действует программа льготного ипотечного кредитования.

Для отдельных категорий многодетных семей предусмотрены программы по улучшению жилищных условий за счет средств республиканского бюджета. Так, при рождении в семье одновременно трех и более детей, предусмотрено предоставление единовременной денежной выплаты на приобретение жилья из расчета 18 кв. м. на каждого члена семьи и средней стоимости 1 кв. м. по региону, устанавливаемой Минстроем России. Очередности из числа таких семей в регионе нет, поскольку семьи этой категорией обеспечиваются в течение финансового года при рождении детей.

Для семей, имеющих 6 и более детей, также предусмотрена единовременная денежная выплата на покупку жилья. Данная программа повлияла на рост числа многодетных семей, в которых родились 6 и последующие дети. Изначально, при установлении нормы по обеспечению жильем семей с 6 и более детьми, количество нуждающихся семей в 2011 году составляло 21, тогда как к 2015 году их количество в очереди составило уже 118 семей и на 1 января 2021 года - 525 семей, а на 1 января 2023 года – 608.

В связи с дефицитом республиканского бюджета программа по обеспечению жильем семей, имеющих шесть и более детей, приостановлена. В настоящее время осуществляется обеспечение жильем многодетных семей

данной категории, в которых шестой или последующий ребенок рожден (усыновлен) не позднее 30 апреля 2022 года, и принятым на учет в качестве нуждающихся в жилом помещении не позднее 31 июля 2022 года. При этом если член данной семьи является участником специальной военной операции, семья включается в список получателей единовременной денежной выплаты на очередной финансовый год в первоочередном порядке.

Итоги реализации программы за период 2021 – 2025 годы приведены в таблице:

годы	кол-во семей в очереди на 1 января	кол-во семей, получивших ЕДВ в течение года	Объем финансирования млн. руб.	кол-во семей, в очереди на конец года
2021	526	4		522
2022	522	46	161,0	475
2023	608	117	409,5	491
2024	491	66	321,0	425
01.07.2025	425	60	210,0	365

7. Меры социальной поддержки семей с детьми.

С 1 января 2019 года в Республике Бурятия установлен ряд новых мер, направленных на стимулирование рождений первых, вторых, третьих и последующих детей. Финансирование выплат осуществляется на условиях софинансирования за счет средств из федерального бюджета.

В 2022 году финансирование проекта составило 4561,34 млн. руб. На 2023 год объем финансирования составляет 2892,94 млн.руб.

Кассовое исполнение по региональному проекту за 2022 год составило 4523,66 млн. рублей – 99,2 %, в том числе:

- федеральный бюджет – 4252,24
- бюджет Республики Бурятия - 271,42

Плановые значения результатов выполнены.

По мероприятию «Осуществление ежемесячной выплаты в связи с рождением (усыновлением) первого ребенка» объем финансирования 1538,14 млн. руб. Кассовое исполнение – 1500,34 млн. руб. или 98 %. Фактическое количество семей, получивших ежемесячные выплаты на 31.12.2022 года, составило 11 859 семей. Данные еще по 153 семьям, нуждающимся в ежемесячных выплатах в связи с рождением (усыновлением) первого ребенка, которые обратились в органы защиты населения после 25 декабря 2022 года, переданы в Фонд пенсионного и социального страхования Российской Федерации для определения права на выплату. Таким образом, результат по количеству семей, получившим ежемесячную выплату,

составляет 12012 семей при плановом значении 12010 (100 %). С 01 января 2023 года выплату осуществляет Социальный фонд России.

По мероприятию «Предоставление единовременной выплаты при рождении первого ребенка и регионального капитала при рождении второго ребенка» объем финансирования 595,2 млн. руб. Кассовое исполнение - 594,7 млн. рублей или 99,9 %. Число получателей выплаты по итогам 2022 года составило 5819 семей при плановом значении 5400 семей. На 2023 год объем финансирования составляет 697,17 млн. рублей. Плановое значение – 5,395. В 2023 году при плане 3696 семей результат предоставления данных мер социальной поддержки составил 4018 семей или 108,71%, средства освоены в полном объеме. В 2024 году значение показателя – 3811 семей достигнуто, процент освоения составил 100 %. За первое полугодие 2025 года освоение составило 21,5 %, количество семей 1666 при годовом плане 6140 семей.

По мероприятию «Осуществление ежемесячной денежной выплаты, назначаемой в случае рождения третьего ребенка или последующих детей до достижения ребенком возраста трех лет» освоены все выделенные средства в объеме 2428 млн. рублей (100 %). Число получателей выплаты по итогам 2022 г. составило 15 398 семей при плановом значении 15020 семей. На 2023 год объем финансирования составляет 2195,77 млн. рублей. Плановое значение – 10,488. Установленные плановые значения достигнуты, объем финансирования освоен. За 2024 год средства на данную выплату также освоены в 100 % объеме, охват составил – 4749 семей.

Введенные в Республике Бурятия с 2019 года дополнительные финансовые меры поддержки семей в зависимости от очередности рождения детей, направленные на стимулирование рождаемости первых и вторых детей, благоприятно сказались на уровне финансовой обеспеченности семей и позволили сдержать резкое падение рождаемости первых и вторых детей. Однако, ожидаемого эффекта данные меры не дали.

Для многодетных семей в республике установлен ряд мер социальной поддержки Законом Республики Бурятия от 06.07.2006 № 1810-III «О мерах социальной поддержки многодетных семей в Республике Бурятия».

Данным Законом Республики Бурятия предусмотрено предоставление многодетным семьям:

- ежемесячных денежных выплат на каждого ребенка в семье до достижения им возраста шестнадцати лет (на учащегося общеобразовательного учреждения - до окончания им обучения, но не более чем до достижения им возраста восемнадцати лет), которые выплачиваются с применением районного коэффициента;

- бесплатное лекарственное обеспечение в форме компенсации расходов на приобретение лекарств для детей из многодетных семей в возрасте до шести лет;

- первоочередной прием детей в дошкольные образовательные организации и организации дополнительного образования;
- первоочередное предоставление путевок в организации отдыха детей и их оздоровления детям - обучающимся образовательных организаций в возрасте до 15 лет (включительно);
- обеспечение жильем отдельных категорий многодетных семей;
- земельные участки для индивидуального жилищного строительства;
- бесплатное посещение детьми государственных театров Республики Бурятия.

Кроме того, многодетные семьи пользуются рядом мер социальной поддержки, которые регламентируются иными нормативными правовыми актами.

Большинство многодетных семей, имеющих среднедушевой доход ниже прожиточного минимума, пользуются правом на предоставление субсидий на оплату жилого помещения и коммунальных услуг.

Родителям детей, посещающих дошкольные образовательные учреждения, предоставляется компенсация части родительской платы за содержание детей в указанных учреждениях на основании сведений о фактически внесенных в предыдущем месяце суммах родительской платы. Компенсация выплачивается на первого ребенка в размере 20 % среднего размера родительской платы в государственных, муниципальных дошкольных учреждениях, на второго ребенка - в размере 50 %, на третьего ребенка и последующих детей - в размере 70 %.

Действующим республиканским законодательством предусмотрено предоставление ежегодной денежной компенсации на воспитание и обучение детей – инвалидов дошкольного возраста на дому, в размере 12 тысяч рублей, в том числе и на детей-инвалидов из многодетных семей.

Многие многодетные семьи являются участниками проекта по оказанию помощи на основании социального контракта.

Все указанные меры направлены на повышение благосостояния семей, воспитывающих детей и обеспечение первоочередных потребностей семьи.

В Бурятии проживают около 25 тысяч многодетных семей, в которых воспитывается более 80 тысяч детей. Их доля за последние 6 лет увеличилась с 34 до 44 %. В 2024 году в республике введены новые меры поддержки многодетных семей – это бесплатное питание детей в школах и учреждениях СПО, бесплатный проезд на муниципальном транспорте школьников из многодетных семей, ежегодная компенсация части стоимости обучения детей в возрасте до 23 лет на платной основе в учреждениях среднего профессионального образования Республики Бурятия в размере 50 % от стоимости обучения (до 30 тыс. рублей за учебный год). Установлены следующие налоговые льготы: освобождение от уплаты налога на транспортное средство с мощностью двигателя до 200 л/с, в муниципаль-

ных районах (округах) республики установлено освобождение от уплаты налога в отношении одного жилого помещения.

Медицинские организации для временного размещения детей.

Государственное бюджетное учреждение «Специализированный психоневрологический дом ребенка «Аистенок» - организация для детей-сирот и детей, оставшихся без попечения родителей, от рождения до 4 лет. По состоянию на 01.07.2025 в доме ребенка воспитывается 46 детей. В здании дома ребенка функционирует 6 групп и приемно-карантинное отделение. Дом ребенка обеспечивает комплексную медико-психолого-педагогическую и социальную реабилитацию воспитанников.

За 2024 и истекший период 2025 года в Бурятии открыты 11 Семейных многофункциональных центров, оказывающих квалифицированную всестороннюю поддержку семьям с детьми.

Основные выводы.

В настоящее время в Республике Бурятия, регионах Дальневосточного федерального округа, и в целом по Российской Федерации, наблюдается снижение числа рожденных детей и численности женщин фертильного возраста.

С учетом статистических данных Росстата, информации исполнительных органов Республики Бурятия проведен анализ демографического потенциала Республики Бурятия и выявлены направления работы, которые требуют корректировки для повышения рождаемости в регионе.

Преодоление негативной тенденции, связанной со снижением рождаемости в Республике Бурятия, требует организации межведомственного взаимодействия в области демографической политики и консолидация всех региональных мер по поддержке беременных женщин и семей, имеющих детей.

В связи с чем необходимо систематизировать мероприятия, направленные на демографический рост, и сформировать соответствующую региональную программу по повышению рождаемости. В частности, необходимо учесть мероприятия по профилактике абортов, оказанию психологической помощи беременным женщинам в трудной жизненной ситуации и семейным парам, намеревающимся расторгнуть брак, поддержке молодых семей, многодетных семей, в том числе с учетом обучающихся детей в таких семьях, усилению информационной составляющей в части изменения репродуктивного поведения в сторону выбора в пользу повышения рождаемости, а

Кроме того, для поощрения успешных многодетных семей в республике учреждена награда «За верность родительскому долгу», единовременная выплата к награде сегодня составляет 100 тысяч рублей. На базе Социально-реабилитационных центров и отделов социальной защиты населения открыты 11 Семейных МФЦ, где каждая семья может получить

социальную и психологическую помощь. Родители детей-инвалидов, нуждающихся в транспортном средстве по медицинским показаниям, с 2024 года освобождены от уплаты транспортного налога.

Для эффективной межведомственной работы создан Совет по качеству жизни и по реализации государственной демографической и семейной политики в Республике Бурятия при Главе Республики Бурятия. Взаимодействие с муниципальными образованиями осуществляется благодаря функционированию Оперативного штаба по улучшению демографической ситуации в Республике Бурятия под председательством заместителя Председателя Правительства Республики Бурятия.

В каждом районе (округе) республики созданы советы/штабы по благополучию, которые рассматривают вопросы, связанные с благополучием семей, занятостью, профилактикой социального сиротства и т. д.

В республике открываются Семейные МФЦ, МФЦ на базе перинатальных центров. Рассматривается возможность реформирования работы социально-реабилитационных центров и центров реабилитации детей, оставшихся без попечения родителей, для централизации кризисной помощи семьям.

В каждом районе (округе), ВУЗах и СПО открыты семейные клубы. Подписано соглашение об открытии Центра демографических компетенций при ФГБОУ ВО «Бурятский государственный университет имени Доржи Банзарова».

Центр создаётся на базе трёх кафедр:

- кафедры теории социальной работы;
- кафедры политологии и социологии;
- кафедры системного анализа и компьютерного моделирования.

Основной целью Центра, безусловно, является формирование демографических компетенций у различных групп населения, в том числе у студенческой молодёжи.

Основные виды деятельности Центра:

- информационно-аналитическая;
- учебно-методическая;
- экспертная.

Одной из основных задач на сегодня является формирование семейных ценностей. Чтобы не допустить следующей волны демографического провала, нам необходимо уже сегодня проводить работу с детьми и подростками, начиная с детского сада.

В настоящее время в республике действует проект «Пора всё знать». Пилотный проект «Пора всё знать» направлен на воспитание репродуктивных привычек и формирование ответственного отношения к репродуктивному здоровью и здоровой беременности у школьников 11–17 лет. Занятия проводятся в 1 и 4 четверти на классных часах по следующим темам:

- личная гигиена мальчиков и девочек;

- влияние вредных привычек;
- инфекции, передающиеся половым путём;
- контрацепция.

Занятия проводят акушерки и медицинские сёстры профилактических отделений ЦРБ и врачи-акушеры-гинекологи в г. Улан-Удэ.

Набирает обороты студенческая и школьная лига лекторов — аналог Общества «Знание», в котором лекторами являются сами учащиеся. Обучение по принципу «равный — равному» повышает доверие подростков и упрощает восприятие информации. В организациях СПО вводятся уроки семействования.

В 2025 году запущен проект «Важный пассажир» — специально обозначенные места в городском транспорте для беременных женщин.

В республике реализуется информационная кампания, направленная на сохранение традиционных семейных ценностей, популяризацию материнства и детства, многодетности. Кампания разработана с учётом всех целевых аудиторий и включает разные форматы взаимодействия с аудиторией. Для этого работа фокусируется на целевых группах: молодёжь; молодые семьи без детей; молодые семьи с 1 или 2 детьми; одинокие люди за 35+ (в том числе работающие, разведённые); бабушки и дедушки (которые могут попросить детей и внуков).

Во взаимодействии с молодёжью и молодыми семьями делается упор на социальные сети, лёгкие форматы: ролики с детьми, вызывающими умиление и смех, с историями молодых и многодетных семей, а также семей-долгожителей, опросы среди молодёжи (к примеру, какой возраст лучший для рождения ребёнка), конкурсы на лучшее фото с детьми, карточки с мерами поддержки и так далее.

В СМИ и социальных сетях выходят:

материалы о мерах поддержки семей с детьми (выплата пособий, материнский капитал, новые меры поддержки многодетных семей (бесплатное питание, бесплатный проезд), лучшие муниципальные практики, лучшие практики на производствах по поддержке семей и так далее);

циклы статей и репортажей с участием врачей о сохранении репродуктивного здоровья, с психологами о преодолении кризисов в браке;

реализуются проекты на телевидении и социальных сетях: «День многодетной семьи» — истории счастливых семейных отношений, «Булочка моя» — о взаимоотношениях родителя и детей.

Также в ближайшее время запустятся проекты:

программа «Любовь в Улан-Удэ»;

традиционный «Забег в ползунках»;

конкурсы «Семейной фотографии», «Оригинальное предложение руки и сердца», «Счастливые моменты из жизни».

Уделяется внимание и размещению баннерной продукции. В прошлом году в республике размещали баннеры с изображениями реальных семей:

«Большая семья — большая радость» (семья с пятью детьми), «Одна семья — одна команда» (семья - победители Всероссийского конкурса «Это у нас семейное»), «Одно призвание на всю семью» (медицинская семья), «Я папа — я защитник семьи» (семья добровольца-участника спецоперации, волонтера).

С января 2024 года на предприятиях республики внедряется корпоративный демографический стандарт. Первыми внедрение стандарта поддержали крупные предприятия нашей республики. За 2024–2025 годы подписано свыше 1200 соглашений. Более 70 % государственных предприятий улучшают условия для своих сотрудников.

Трёхсторонней комиссией по регулированию социально-трудовых отношений утверждены рекомендации по разработке стандарта для организации. Стандарт может изменяться под потребности предприятия. Основными направлениями работы являются взаимодействие с сотрудником как с ключевой персоной организации, уважение семейных обязанностей сотрудников, информационная политика и создание здоровьесберегающей среды.

В Республике Бурятия проведен первый республиканский конкурс на лучшее внедрение корпоративного демографического стандарта в целях поощрения лучших организаций и тиражирования корпоративных демографических практик.

Основным приоритетом на ближайшее время станет привлечение малого и среднего предпринимательства, а также расширение стандарта такой мерой, как корпоративный материнский капитал.

1.17	Разработка и внедрение системы поощрений, в том числе нематериальных, специалистов системы родовспоможения региона за успешное ведение беременности до момента родоразрешения	0	Минздрав РБ	Профилактика искусственных прерываний беременности; содействие повышению рождаемости; соблюдение прав женщин, охрана материнства и детства	01.04.2026	31.12.2030	Внесение изменений в нормативные правовые и локальные нормативные акты	Текущее финансирование за счет средств ОМС	Текущее финансирование за счет средств ОМС	Текущее финансирование за счет средств ОМС	Текущее финансирование за счет средств ОМС	Текущее финансирование за счет средств ОМС	Текущее финансирование за счет средств ОМС
1.18	Включение в оценку эффективности руководителей медицинских организаций критерия: «Доля женщин, отказавшихся от прерывания беременности, из числа обратившихся на консультирование в ситуации репродуктивного выбора»	0	Минздрав РБ	Повышение качества жизни беременных женщин, многодетных семей; профилактика прерываний беременности; содействие повышению рождаемости	01.04.2026	31.12.2030	Внесение изменений в нормативные правовые и локальные нормативные акты	Текущее финансирование за счет средств ОМС	Текущее финансирование за счет средств ОМС	Текущее финансирование за счет средств ОМС	Текущее финансирование за счет средств ОМС	Текущее финансирование за счет средств ОМС	Текущее финансирование за счет средств ОМС
Итого финансовые затраты на реализацию раздела 1 «Укрепление репродуктивного здоровья и сокращение числа аборт»													
Итого финансовые затраты на реализацию раздела 1 «Укрепление репродуктивного здоровья» комплекса мероприятий региональной программы								Текущее финансирование за счет средств ОМС	Текущее финансирование за счет средств ОМС	Текущее финансирование за счет средств ОМС	Текущее финансирование за счет средств ОМС	Текущее финансирование за счет средств ОМС	Текущее финансирование за счет средств ОМС
2. Поддержка семей с детьми													
Действующие мероприятия													
2.1	Предоставление единовременной денежной выплаты в размере 2-кратной величины прожиточного минимума в связи с рождением первого ребенка	01, 02, 04	Минсоцзащиты РБ	Повышение уровня благосостояния семьи	01.01.2019	31.12.2030	Постановление Правительства РБ от 05.03.2019 № 92 «О единовременной выплате в связи с рождением (усыновлением) первого ребенка»	РБ - 757,6	РБ - 757,6	РБ - 757,6	*	*	*
2.2	Предоставление ежемесячной денежной выплаты в связи с рождением третьего ребенка или последующих детей до достижения им возраста 3 лет	03, 04	Минсоцзащиты РБ	Повышение уровня благосостояния семьи	01.01.2019	31.12.2025	Постановление Правительства РБ от 06.02.2019 № 30 "О ежемесячной денежной выплате в случае рождения (усыновления) третьего ребенка или последующих детей"	РБ - 19371,5	0	0	0	0	0
2.3	Предоставление регионального материнского (семейного) капитала при рождении второго ребенка в размере 30 % от суммы федерального материнского (семейного) капитала	01, 04	Минсоцзащиты РБ	Повышение уровня благосостояния семьи	01.01.2019	31.12.2030	Постановление Правительства РБ от 05.03.2019 № 93 «О региональном материнском (семейном) капитале в связи с рождением (усыновлением) второго ребенка»	РБ - 3542,0	РБ - 8459,8	РБ - 8420,9	*	*	*

2.4	Предоставление республиканского материнского (семейного) капитала при рождении третьего ребенка	03	Минсоцзащиты РБ	Повышение уровня благосостояния семьи	01.01.2013	31.12.2030	Постановление Правительства РБ от 14.01.2013 № 2 "О Порядке и условиях предоставления республиканского материнского (семейного) капитала"	РБ - 96276,7	РБ - 138206,5	РБ - 138206,5	*	*	*
2.5	Предоставление гражданам, имеющим трех и более детей в возрасте до 23 лет (за исключением детей, вступивших в брак), ежегодной компенсации части стоимости обучения детей по образовательным программам среднего профессионального образования на платной основе	03	Минсоцзащиты РБ	Повышение уровня благосостояния семьи	01.09.2023	31.12.2030	Постановление Правительства РБ от 29.08.2023 № 507 "Об утверждении Порядка и условий предоставления многодетным семьям ежегодной компенсации части стоимости обучения детей в возрасте до 23 лет, не вступивших в брак, на платной основе по образовательным программам среднего профессионального образования"	РБ - 4124,5	РБ - 4124,5	РБ - 4124,5	*	*	*
Мероприятия, введенные при актуализации программы													
2.6	Бесплатное питание в школах и СПО детей из многодетных семей	03	Минобрнауки РБ	Повышение уровня благосостояния семьи	01.09.2024	31.12.2030	Указ Главы Республики Бурятия от 17.07.2024 № 118 «О реализации на территории Республики Бурятия отдельных положений Указа Президента Российской Федерации от 23.01.2024 № 63 ...»; Постановление Правительства РБ от 28.07.2017 № 371 «Об обеспечении питанием обучающихся...»; Постановление Правительства РБ от 06.02.2013 № 49 "Об утверждении Государственной программы Республики Бурятия "Развитие образования и науки"	РБ - 220937,3	РБ - 220937,3	РБ - 220937,3	*	*	*

2.7	Бесплатный проезд школьников из многолетних семей в муниципальном транспорте	03	Минсоцзащиты РБ	Повышение уровня благосостояния семьи	01.09.2024	31.12.2030	Указ Главы Республики Бурятия от 17.07.2024 № 118 «О реализации на территории Республики Бурятия отдельных положений Указа Президента Российской Федерации от 23.01.2024 № 63 ...»; Постановление Правительства РБ от 28.08.2024 № 495 «О предоставлении бесплатного проезда детям из многолетних семей, обучающимся в общеобразовательных организациях»	РБ -53038,1	РБ -53038,1	РБ -53038,1	*	*	*
2.8	Открытие семейных МФЦ на базе учреждений социальной защиты населения	01, 02, 03, 04	Минсоцзащиты РБ	Оказание всесторонней поддержки семьям исходя из жизненной ситуации	01.12.2024	31.12.2030	Протокол совещания у Главы РБ от 16.08.2024 № 01.08-008-6424/24	0	0	0	0	0	0
2.9	Освобождение от уплаты транспортного налога в размере 100 % одного из родителей многодетной или приемной семьи, в отношении одного зарегистрированного на него легкового автомобиля с мощностью двигателя до 200 л/с включительно (до 147,1 кВт)		УФНС по РБ	Повышение материального благополучия семей	01.12.2024	31.12.2030	Закон Республики Бурятия от 26.11.2002 № 145-III "О некоторых вопросах налогового регулирования в Республике Бурятия, отнесенных законодательством Российской Федерации о налогах и сборах к ведению субъектов Российской Федерации"	0	0	0	0	0	0
2.10	Совершенствование условий транспортного налога для многодетных семей: семьи с шестью и более детьми освобождаются от уплаты транспортного налога на два автомобиля без ограничения по мощности двигателя. Возможное расширение перечня автотранспортных средств, не подлежащих налогообложению	03	Минсоцзащиты РБ	Повышение уровня благосостояния семьи	01.10.2026	31.12.2030	Подготовка предложений по внесению изменений в Закон Республики Бурятия от 26.11.2002 № 145-III ""О некоторых вопросах налогового регулирования в Республике Бурятия, отнесенных законодательством Российской Федерации о налогах и сборах к ведению субъектов Российской Федерации"	0	0	0	0	0	0
2.11	Совершенствование условий предоставления республиканского материнского (семейного) капитала в части прогрессивного характера для семей с детьми при рождении четвертого и последующих детей, осуществления выплаты на каждого последующего рожденного ребенка	03	Минсоцзащиты РБ	Повышение материального благополучия се-мей; создание дополнительных условий для рождения четвертого и последующих детей	01.12.2025	01.22.2026	Подготовка предложений по внесению изменений в Закон РБ от 06.07.2006 № 1810-III «О мерах социальной поддержки многодетных семей в Республике Бурятия»;	0	0	0	0	0	0

4.9	Организация работы ассоциаций студенческих семей в организациях высшего образования	02	Образовательные организации высшего образования (по согласованию)	Профилактика "отложенной" беременности	01.01.2026	31.12.2030	Внутренние документы организаций высшего образования	финансирование не требуется	финансирование не требуется	финансирование не требуется	финансирование не требуется	финансирование не требуется	финансирование не требуется
4.10	Создание в образовательных организациях высшего образования групп кратковременного пребывания и комнат матери и ребенка для детей до 3 лет из студенческих семей	02	Образовательные организации высшего образования (по согласованию)	Профилактика "отложенной" беременности	01.01.2026	31.12.2030	Внутренние документы организаций высшего образования	собственные источники организаций ВО	собственные источники организаций ВО	собственные источники организаций ВО	собственные источники организаций ВО	собственные источники организаций ВО	собственные источники организаций ВО
4.11	Предоставление студенческим семьям внеочередного права на прием и обучение детей в дошкольных образовательных организациях, в том числе по месту нахождения образовательных организаций и места проживания семьи	02	Минобнауки РБ; образовательные организации в Республике Бурятия; Администрация г. Улан-Удэ (по согласованию)	Успешное совмещение семейной и профессиональной реализации; повышение качества жизни студенческих семей	01.01.2026	01.01.2030	Внесение изменений в нормативные правовые акты Республики Бурятия	финансирование не требуется	финансирование не требуется	финансирование не требуется	финансирование не требуется	финансирование не требуется	финансирование не требуется
Итого финансовые затраты на реализацию раздела 4 «Создание условий для успешного совмещения воспитания детей и получения образования, профессиональной реализации» комплекса мероприятий региональной программы								0	0	0	0	0	0
5. Формирование семейно-ориентированной инфраструктуры и оказание поддержки семьям в улучшении жилищных условий													
5.1	Предоставление за счет средств республиканского бюджета единовременной денежной выплаты на приобретение жилого помещения семьям, в которых одновременно родилось трое и более детей, исходя из 18 кв. м. на каждого члена семьи и стоимости 1 кв.м., устанавливаемого Минстроем России ежеквартально	03	Минсоцзащиты РБ	Повышение уровня благосостояния семьи	01.01.2009	31.12.2030	Постановление Правительства РБ от 30.06.2020 № 397 «Об утверждении Порядка предоставления единовременной денежной выплаты на приобретение жилых помещений многодетным семьям, в которых одновременно родилось трое и более детей...»	13857,2	средства в бюджете РБ будут предусмотрены при поступлении обращений граждан	средства в бюджете РБ будут предусмотрены при поступлении обращений граждан	средства в бюджете РБ будут предусмотрены при поступлении обращений граждан	средства в бюджете РБ будут предусмотрены при поступлении обращений граждан	средства в бюджете РБ будут предусмотрены при поступлении обращений граждан
5.2	Предоставление за счет средств республиканского бюджета единовременной денежной выплаты на приобретение жилых помещений многодетным семьям, имеющим шесть и более несовершеннолетних детей, в размере до 3500000 руб.	03	Минсоцзащиты РБ	Повышение уровня благосостояния семьи	01.01.2011	31.12.2030	Постановление Правительства РБ от 23.05.2022 № 283 «О Порядке предоставления единовременной денежной выплаты многодетным семьям, имеющим шесть и более детей...»	215919,7	164353,4	164353,4	*	*	*
5.3	Обеспечение жильем молодых семей	01, 02, 03	РАДМ РБ	Повышение уровня благосостояния семьи	01.01.2014	31.12.2030	Постановление Правительства РБ от 27.05.2025 № 311 «Об утверждении Государственной программы Республики Бурятия «Развитие молодежной политики»	РБ - 20000,0 МБ - 20000,0	РБ - 20000,0 МБ - 20000,0	РБ - 20000,0 МБ - 20000,0	*	*	*

6.4	Формирование позитивного образа многодетной семьи	01, 02, 03, 04, 05, 06	Администрация Главы РБ и Правительства РБ, Минсоцзащиты РБ	Вовлеченность населения в целях 100 % охвата (размещение информации на официальных сайтах, в социальных сетях (ВК, ОК, ТГ), брошюры, листовки	01.07.2023	31.12.2030	Не требуется издание НПА (в соответствии с ведомственными планами работы)	В рамках финансирования, предусмотренного по п. 6.1	В рамках финансирования, предусмотренного по п. 6.1	В рамках финансирования, предусмотренного по п. 6.1	В рамках финансирования, предусмотренного по п. 6.1	В рамках финансирования, предусмотренного по п. 6.1	В рамках финансирования, предусмотренного по п. 6.1
6.5	Проведение в образовательных организациях тематических лекций в целях формирования правильного поведения во избежание нежелательной беременности, сохранению репродуктивного здоровья, сохранения ребенка при наступлении беременности	01, 02,	Минобрнауки РБ	Формирование семейных ценностей	01.09.2023	31.12.2027	Локальные акты образовательных организаций	0	0	0	0	0	0
Мероприятия, введенные при актуализации программы													
6.6	Проведение социально-значимых мероприятий за счет средств республиканского бюджета	01, 02, 03, 04, 05, 06	Минсоцзащиты РБ, ОМСУ в РБ (по согласованию)	Вовлеченность населения продвижение в обществе традиционных российских духовно-нравственных и семейных ценностей	01.07.2024	31.12.2030	Постановление Правительства РБ от 09.02.2024 № 67 «Об утверждении Методики расчета размеров бюджетных ассигнований, необходимых для исполнения расходных обязательств по организации проведения мероприятий в сфере социальной интеграции инвалидов в общество, мероприятий в рамках укрепления института семьи, поддержки прав семьи и детей...»	1390	1390	1390	*	*	*

6.7	Поддержка социально-ориентированных некоммерческих организаций, в т.ч. оказывающих помощь женщинам в ТЖС, принявшим решение о сохранении беременности	06	Минсоцзащиты РБ	Вовлеченность СОНКО в продвижение в обществе традиционных российских духовно-нравственных и семейных ценностей	01.07.2024	31.12.2030	Постановление Правительства РБ от 05.08.2019 № 429 «Об утверждении Порядка предоставления грантов в форме субсидий из республиканского бюджета социально ориентированным некоммерческим организациям, деятельность которых направлена на реализацию семейной и демографической политики, улучшение социально.	Финансирование СОНКО осуществляется по итогам рассмотрения конкурсных работ на предоставление гранта	Финансирование СОНКО осуществляется по итогам рассмотрения конкурсных работ на предоставление гранта	Финансирование СОНКО осуществляется по итогам рассмотрения конкурсных работ на предоставление гранта	Финансирование СОНКО осуществляется по итогам рассмотрения конкурсных работ на предоставление гранта	Финансирование СОНКО осуществляется по итогам рассмотрения конкурсных работ на предоставление гранта	Финансирование СОНКО осуществляется по итогам рассмотрения конкурсных работ на предоставление гранта
6.8	Профилактика распространения радикальной и иной деструктивной идеологии в подростковой и молодежной среде в Республике Бурятия посредством проведения информационных кампаний в Республике Бурятия	01	Минобрнауки РБ, РАДМ РБ, Управление Роскомнадзора по РБ, Следственное Управление СК России по РБ, Минкультуры РБ, Минсоцзащиты РБ, МВД по РБ, Прокуратура РБ, Уполномоченный по правам ребенка в РБ	Профилактика девиантного поведения; профилактика преступлений среди молодежи на почве деструктивной идеологии	01.06.2025	31.12.2030	Разработка видеороликов, направленных на профилактику распространение радикальной и иной деструктивной идеологии в подростковой и молодежной среде; внедрение культурно-досуговых и социальных инициатив; организация общественного контроля за деструктивной идеологией в подростковой и молодежной среде; проведение родительских собраний и классных часов для детей в образовательных организациях и пр.	финансирование не требуется	финансирование не требуется	финансирование не требуется	финансирование не требуется	финансирование не требуется	финансирование не требуется
6.9	Создание условий для реализации информационный кампании «Счастье можно родить» с интерактивным счетчиком новорожденных с поздравительным контекстом	01, 02, 03, 04, 05, 06	Минздрав РБ, медицинские организации РБ, Комитет по информационной политике Администрации Главы РБ и Правительства РБ	Утверждение в обществе парадигмы ценности каждого рожденного ребенка; первичная профилактика искусственных прерываний беременности за счет утверждения ценности каждого рожденного ребенка; формирование мотивации к рождению ребенка; повышение социального статуса семей с детьми	01.04.2026	31.12.2030	Размещение информации с отображением в реальном времени числа новорожденных в общественных местах (остановки, учреждения здравоохранения и др.); размещение информации о количестве зарегистрированных браков, количестве многодетных семей в Республике Бурятия в общественных местах (остановки, учреждения здравоохранения и др.)	0	0	0	0	0	0

6.10	Реализация мероприятий по укреплению традиционных семейных ценностей в молодежной среде, развитию среды общения и готовности молодежи к семейной жизни, в том числе на базе образовательных организаций и корпораций, с учетом опыта программы «Любовь. Семья. Счастье»	01, 02, 03, 04, 05, 06	РАДМ РБ, Минобрнауки РБ, Минкультуры РБ	Создание условий и пространств для социализации; содействие увеличению количества крепки	01.01.2026	31.12.2030	Подготовка плана реализации мероприятий	финансирование не требуется	финансирование не требуется	финансирование не требуется	финансирование не требуется	финансирование не требуется	финансирование не требуется
6.11	Создание цикла тематических новостных сюжетов о семейных династиях, семьях-должителях, успешных многолетних семьях	01, 02, 03, 04, 05, 06	Минкультуры РБ, Минсоцзащиты РБ, Администрация Главы РБ и Правительства РБ (Комитет по информационной политике)	Формирование благоприятного отношения к родителству; содействие заключению браков; профилактика разводов; укрепление межпоколенных связей	01.12.2025	31.12.2030	Распространение серий телесюжетов на региональных телевизионных каналах; распространение документальных мини-фильмов о семьях с интересной историей; репортажи и интервью с представителями семейных династий	В рамках текущего финансирования, предусмотренного по отрасли на информационную работу	В рамках текущего финансирования, предусмотренного по отрасли на информационную работу	В рамках текущего финансирования, предусмотренного по отрасли на информационную работу	В рамках текущего финансирования, предусмотренного по отрасли на информационную работу	В рамках текущего финансирования, предусмотренного по отрасли на информационную работу	В рамках текущего финансирования, предусмотренного по отрасли на информационную работу
6.12	Разработка и принятие Закона Республики Бурятия «О внесении изменений в Закон Республики Бурятия «О праздничных днях и памятных датах в Республике Бурятия» в целях установления официального национального государственного праздника «День семьи»	01, 02, 03, 04, 05, 06	Минсоцзащиты РБ	Повышение престижа семьи и сохранение национальных семейных традиций – дата проведения выбрана с учётом культурных традиций региона и будет приходиться на 24-й день месяца дракона по лунному календарю, что будет определяться астрологами. В этот день 20 лет назад появился лик богини Янжима в Баргузинском районе. Богиня Янжима считается покровительницей семьи, женщин, материнства и вдохновения	01.06.2026	01.06.2030	Разработка, согласование и принятие Закона РБ «О внесении изменений в Закон Республики Бурятия «О праздничных днях и памятных датах в Республике Бурятия»»+R[4]C[-7]	0	0	0	0	0	0
6.13	Проведение «Дня беременных»	01, 02, 03, 04, 05, 06	Минздрав РБ	Повышение престижа семей с детьми, женщин в ожидании ребенка	01.01.2025	31.12.2030	Ведомственный план мероприятий	за счет спонсорских средств	за счет спонсорских средств	за счет спонсорских средств	за счет спонсорских средств	за счет спонсорских средств	за счет спонсорских средств
Итого финансовые затраты на реализацию раздела 6 «Укрепление института семьи, в том числе многопоколенной, защита, сохранение и продвижение в обществе традиционных российских духовно-нравственных и семейных ценностей, семейного образа жизни» комплекса мероприятий региональной программы								2053,8	1390	1390	*	*	*
7. Иные мероприятия													
Мероприятия, введенные с начала действия региональной программы													

7.7	Внедрение семейно ориентированных подходов при развитии транспортной инфраструктуры, повышение доступности общественного транспорта для семей с детьми и беременных женщин, в т.ч. реализация проекта «Место для важного пассажира» для беременных женщин	01, 02, 03, 04, 05, 06	Минтранс РБ, ОМСУ в РБ, РОО «Клуб молодых семей» (по согласованию)	Повышение качества жизни семей с детьми, беременных женщин, многодетных семей	01.06.2025	30.12.2030	В рамках действующего законодательства	За счет грантовой деятельности и органи-аций-перевозчиков	За счет грантовой деятельности и органи-аций-перевозчиков	За счет грантовой деятельности и органи-аций-перевозчиков	За счет грантовой деятельности и органи-аций-перевозчиков	За счет грантовой деятельности и органи-аций-перевозчиков	За счет грантовой деятельности и органи-аций-перевозчиков
7.8	Совершенствование и методическое сопровождение муниципальных планов по улучшению демографической ситуации в муниципальных образованиях в Республике Бурятия - создание оперативного штаба по улучшению демографической ситуации в Республике Бурятия	01, 02, 03, 04, 05, 06	Правительство РБ	Создание благоприятных условий для проживания в республике семей с детьми, формирование позитивного образа успешной многодетной семьи	01.12.2025	01.01.2030	Распоряжение Правительства РБ от 02.07.2025 № 484-р, Муниципальные планы по улучшению демографической ситуации	0	0	0	0	0	0
7.9	Создание совещательного органа при Главе Республики Бурятия по вопросам демографии	01, 02, 03, 04, 05, 06	Минсоцзащиты РБ	Выработка предложений по демографической политике региона	01.09.2025	31.12.2030	Внесение изменений в Указ Главы РБ от 05.09.2023 № 172 «О Совете по качеству жизни и по реализации государственной демографической и семейной политики в Республике Бурятия при Главе Республики Бурятия...»	не требуется	не требуется	не требуется	не требуется	не требуется	не требуется
7.10	Организация работы Центра демографических компетенций	01, 02, 03, 04, 05, 06	Правительство РБ, Минсоцзащиты РБ, ФГБОУ ВО "БГУ им. Д. Банзарова" (по согласованию)	Мониторинг и анализ демографической ситуации в республике, в ВУЗах, в организациях, в т.ч. бюджетных, эффективности принимаемых мер и выработка предложений для исполнительных органов РБ и ОМСУ в РБ	01.09.2025	31.12.2030	Соглашение между Правительством РБ и ФГБОУ ВО "БГУ им. Д. Банзарова"	В рамках грантовой деятельности	В рамках грантовой деятельности	В рамках грантовой деятельности	В рамках грантовой деятельности	В рамках грантовой деятельности	В рамках грантовой деятельности
7.11	Создание детских (семейных) пространств в государственных учреждениях социальной сферы, общественных пространствах с учетом опыта администрации Октябрьского района г. Улан-Удэ	01, 02, 03, 04, 05, 06	Исполнительные органы РБ	Повышение качества жизни семей с детьми; создание семейно ориентированной среды	01.01.2026	31.12.2030	Формирование стандарта семейных пространств;	0	0	0	0	0	0

7.12	Разработка предприятиями торговли программ лояльности и речевых установок для многолетних семей	03	Минпромторг РБ	Создание семейно ориентированной среды	01.01.2026	31.12.2030	Внутренние документы предприятий торговли	0	0	0	0	0	0	
7.13	Конкурсы региональных телекомпаний по поддержке семей-хранителей традиций, дружных семей, исторических семей, многопоколенных семей, талантливых семей, молодых семей, семей с "золотой свадьбой" (ТК "Тивиком" - "Внимание! Камера! Мотор!"; ТК "Ариг Ус" - "Сюрприз для мамы"; ТК БГТРК - освещение семейных праздников, сюжеты об успешных молодых семьях	01, 02, 03, 04, 05, 06	Администрация Главы РБ и Правительства РБ (Комитет по информационной политике)	Популяризация семейных ценностей	01.08.2025	31.12.2030	Распространение серий телесюжетов на региональных телевизионных каналах; распространение документальных фильмов о семьях с интересной историей; репортажи и интервью с представителями семейных династий	В рамках текущего финансирования, предусмотренного по отрасли на информационную работу	В рамках текущего финансирования, предусмотренного по отрасли на информационную работу	В рамках текущего финансирования, предусмотренного по отрасли на информационную работу	В рамках текущего финансирования, предусмотренного по отрасли на информационную работу	В рамках текущего финансирования, предусмотренного по отрасли на информационную работу	В рамках текущего финансирования, предусмотренного по отрасли на информационную работу	В рамках текущего финансирования, предусмотренного по отрасли на информационную работу
Итого финансовые затраты на реализацию раздела 7 «Иные мероприятия» комплекса мероприятий региональной программы								0	0	0	0	0	0	
Всего на реализацию мероприятий региональной программы								РБ - 652124,0 МО - 20000	РБ - 395920,8 МО - 20000	РБ - 395981,9 МО - 20000	*	*	*	

* средства на реализацию мероприятий будут предусматриваться при формировании республиканского бюджета на соответствующий финансовый год

**Указывается код категории получателей мер поддержки:

01- семья с детьми

02- молодые и студенческие семьи

03 - многодетные семьи

04-малоимущие и неполные семьи

05- семьи без детей

06 – женщины, находящиеся в состоянии репродуктивного выбора