



ПОСТАНОВЛЕНИЕ

14 мая 2026 г.

№ 229

г. Улан-Удэ

**Об утверждении документации по внесению  
изменений в проект планировки и проект межевания  
территории линейного объекта регионального значения  
«Защита г. Улан-Удэ от затопления паводковыми водами  
рек Селенга и Уда Республики Бурятия»**

В целях реализации мероприятий по определению местоположения границ, образуемых и изменяемых земельных участков изменения планировки и межевания линейного объекта регионального значения «Защита г. Улан-Удэ от затопления паводковыми водами рек Селенга и Уда Республики Бурятия» Правительство Республики Бурятия **п о с т а н о в л я е т**:

1. Утвердить документацию по внесению изменений в проект планировки и проект межевания территории линейного объекта регионального значения «Защита г. Улан-Удэ от затопления паводковыми водами рек Селенга и Уда Республики Бурятия», утвержденные постановлением Правительства Республики Бурятия от 18.10.2016 № 483, согласно приложению\* к настоящему постановлению.

2. Настоящее постановление вступает в силу со дня его официального опубликования.

**Глава Республики Бурятия -  
Председатель Правительства  
Республики Бурятия**



**А. Цыденов**

\*Приложение в электронном виде

Проект представлен Министерством природных ресурсов  
и экологии  
тел. 44-94-16

ои2

УТВЕРЖДЕНА  
постановлением Правительства  
Республики Бурятия  
от 14.05.2026 № 229

## **ДОКУМЕНТАЦИЯ**

по внесению изменений в проект планировки и проект межевания  
территории линейного объекта регионального значения  
«Защита г. Улан-Удэ от затопления паводковыми водами рек  
Селенга и Уда Республики Бурятия»

Этап 1. Реконструкция существующей дамбы  
на реке Селенга и Уда, в центральной части г. Улан-Удэ

**Основная часть**

## Содержание

№№ п/п	Наименование	Количество страниц
Текстовая часть		
1	Пояснительная записка	53
Чертежи межевания территории		
2	Границы планируемых и существующих элементов планировочной структуры	1
3	Красные линии, утвержденные в составе проекта планировки территории	не предусмотрено проектом
4	Линии отступа от красных линий в целях определения мест допустимого размещения зданий, строений, сооружений	не предусмотрено проектом
5	Границы образуемых и (или) изменяемых земельных участков, условные номера образуемых земельных участков	5
6	Границы зон действия публичных сервитутов	не предусмотрено проектом

### Пояснительная записка

Проект межевания территории разработан с целью внесения изменений в проект межевания территории "Защита г. Улан-Удэ от затопления паводковыми водами рек Селенга и Уда Республики Бурятия".

Границы объектов устанавливаются на основании полученной по письму ГКУ РБ «УКС ПРБ» от 05.03.2024 г. №372 заказчиком работ проектной документации «Защита г. Улан-Удэ от затопления паводковыми водами рек Селенга и Уда Республики Бурятия» Раздел 2 «Проект полосы отвода» 5-В-1-ППО, том 2; положительного заключения по результатам оценки соответствия в рамках экспертного сопровождения АУ РБ «Госэкспертиза» №0179-2023 от 21.12.2023 г.; справки о внесенных изменениях в проектную документацию; разрешения на ввод объекта в эксплуатацию от 19.01.2024 г. №03-24-02-2024, а также на основании Постановления Правительства Республики Бурятия «Об утверждении документации по внесению изменений в проект планировки и проект межевания территории линейного объекта регионального значения «Защита г. Улан-Удэ от затопления паводковыми водами рек Селенга и Уда Республики Бурятия» №402 от 03.07.2020 г. и техническому заданию.

Основные графические материалы разработаны на топосъемке содержащейся в проектной документации «Защита г. Улан-Удэ от затопления паводковыми водами рек Селенга и Уда Республики Бурятия» Раздел 2 «Проект полосы отвода» 5-В-1-ППО, том 2, предоставленной Заказчиком работ.

В работе над проектом использовались следующие нормативные и законодательные материалы:

- Градостроительным кодексом Российской Федерации;
- Федеральным Законом «О государственной регистрации недвижимости»;
- Федеральным законом «О землеустройстве»;

- Земельным Кодексом Российской Федерации;
- Постановлением Правительства Российской Федерации «Об утверждении положения о контроле за проведением землеустройства» №1061 от 29.12.2008 г.;
- СНиП 2.07.01-89 «Градостроительство Планировка и застройка городских и сельских поселений»;
- Генеральный план городского округа "город Улан-Удэ" утвержденный Решением Улан-Удэнского городского Совета депутатов от 25.03.2008 г. N 816-82;
- Правила землепользования и застройки городского округа "Город Улан-Удэ" утвержденные Решением Улан-Удэнского городского Совета депутатов от 25.03.2008 г. N 817- 82.

Местные нормативы градостроительного проектирования городского округа "Город Улан-Удэ" утвержденные Решением Улан-Удэнского городского Совета депутатов от 22.12.2016 г. N 281-27;

Согласно ст. 43 Градостроительного кодекса Российской Федерации подготовка проекта межевания территории осуществляется для определения местоположения границ, образуемых и изменяемых земельных участков.

Исходной информацией при разработке проекта межевания являются сведения дежурного плана г. Улан – Удэ; информация Комитета по архитектуре и градостроительству г. Улан – Удэ; сведения Единого государственного реестра недвижимости на кадастровых планах территории филиала публично-правовой компании "Роскадастр" по Республике Бурятия (№КУВИ-001/2024-18135579 от 19.01.2024 г., КУВИ-001/2024-72556965 от 13.03.2024 г., КУВИ-001/2024-78157572, КУВИ-001/2024-78159266, КУВИ-001/2024-78160788, КУВИ-001/2024-78162290, КУВИ-001/2024-78164208, КУВИ-001/2024-78165816, КУВИ-001/2024-78168275 от 19.03.2024 г.).

Проектируемая территория расположена в пределах Советского района г. Улан – Удэ. **Согласно справки о внесенных изменениях в проектную документацию:** Наименование объекта: Защита г. Улан-Удэ от затопления паводковыми водами рек

Селенга и Уда Республики Бурятия. Этап 1.

Реконструкция существующей дамбы на реке Селенга и Уда, в центральной части г. Улан-Удэ.

Наименование организации – заявителя: ГКУ РБ «Управление капитального строительства Правительства Республики Бурятия».

Наименование организации генерального проектировщика: АО «Байкалводпроект».

Наименование проектной документации: Защита г. Улан-Удэ от затопления паводковыми водами рек Селенга и Уда Республики Бурятия. Этап 1. Реконструкция существующей дамбы на реке Селенга и Уда, в центральной части г. Улан-Удэ.

Шифр: 5-В-1Э.

Наименование раздела или разделов, в которые внесены изменения: Раздел 1 «Пояснительная записка», Раздел 2 «Проект полосы отвода», Раздел 3 «Технологические и конструктивные решения линейного объекта. Искусственные сооружения», Раздел 5 «Проект организация строительства».

Шифр: 5-В-1Э-ПЗ, 5-В-1Э-ППО, 5-В-1Э-ТКР, 5-В-1Э-П

№№ п/п	Проектные решения согласно проектной документации, получившей первичное положительное заключение	Сведения о внесении изменений	Причины внесения изменений	Ссылка по внесенным изменениям на состав проектной документации (том, часть, книга, лист, страница)
1	2	3	4	5
1	Площадь постоянного отвода земель составила – 6,8 га	В связи изменением трассировки, площадь постоянного отвода меняется на 6,97 га	На основании технического задания	5-В-1Э-ПЗ, лист 28 5-В-1Э-ППО, лист 21,43
2	Вид работ, предусмотренные проектом: - планировка и озеленение откоса насыпи дамбы со стороны городской застройки; -ремонт лестничных сходов	Исключено	На основании технического задания	5-В-1Э-ПЗ, лист 34 5-В-1Э-ППО, лист 16 5-В-1Э-ТКР, лист 10 5-В-1Э-ПОС, лист 12
3	На ПК28 - ПК35 устраивается железобетонное монолитное ограждение на бетонном фундаменте. Ограждение высотой 900мм и шириной 200мм выполняется из бетона марки В25 F300 W6	В связи с изменением трассы монолитного ограждения Ог-8 протяженность сооружения меняется с ПК28+13,18 по ПК32+08 - с ПК36+80 по ПК38+43. Начало изменения трассы ограждение Ог-8 с ПК29+13,87. Ограждение Ог-8 на	На основании технического задания	5-В-1Э-ПЗ, лист 35, 35-1 5-В-1Э-ППО, лист 16, 18-1 5-В-1Э-ТКР, лист 10, 12-1 5-В-1Э-ПОС, лист 15-1

1	2	3	4	5
		<p>бетонном фундаменте, высотой 900 мм и шириной 200 мм выполняется из бетона марки В25 F300 W6. С ПК32+08 по ПК36+80 предусматривается водоналивные рукавные дамбы ВРД-1,2.</p>		
4	<p>На ПК26 для сопряжения с существующим укреплением из глыбового камня, откос уполаживается с созданием плавной береговой линии</p>	<p>На участках ПК5+00-ПК7+00 и ПК25-ПК26 откос уполаживается для созданием плавной береговой линии.</p>	<p>На основании технического задания</p>	<p>5-В-1Э-ПЗ, лист 35, 35-1 5-В-1Э-ППО, лист 18, 18-1 5-В-1Э-ТКР, лист 12, 12-1 5-В-1Э-ПОС, лист 15-1</p>
5	<p>Корректировка в части демонтажа старого парапета из сборного железобетона и устройству нового из монолитного бетона на участке от ПК3+50 до ПК12+31</p>	<p>Старое монолитное ограждение (парапет набережной) заменено на новое монолитное ограждение с ПК3+50 по ПК 12+31</p>	<p>На основании технического задания</p>	<p>5-В-1Э-ПЗ, 35-1 5-В-1Э-ППО, 18-1 5-В-1Э-ТКР, 12-1 5-В-1Э-ПОС, лист 15-1</p>
6	<p>На участке ПК3+50-ПК23 существующее асфальтобетонное покрытие срезается фрезой. По верху дамбы устраивается песчано-щебеночная подготовка и укладывается слой асфальтобетона тип Г на эту же толщину, рассчитанный на возможность проезда спецмашин.</p>	<p>Объемы работ по устройству асфальтобетонного покрытия меняется с ПК3+20 по ПК22+90, с установкой тротуарных бортовых камней БР100.20.8</p>	<p>На основании технического задания</p>	<p>5-В-1Э-ПЗ, лист 35, 35-1 5-В-1Э-ППО, лист 19, 18-1 5-В-1Э-ТКР, лист 12, 12-1 5-В-1Э-ПОС, лист 15, 15-1</p>

1	2	3	4	5
7	Сооружения инженерной защиты- 3,5 км	В связи изменением трассировки протяженность меняется 3,843	На основании технического задания	5-В-1Э-ПЗ, лист 33, 44 5-В-1Э-ТКР, лист 9
8	Проект предусматривает устройство укрепления откосов дамбы и реконструкция ограждения, для предотвращения перелива через дамбу при поверочном уровне воды, на ПК3+50-ПК26+00.	Изменения в части длины укрепления откосов, размеров блока упора и их отметок, размеров упорных призм и их отметок и заполнения швов	На основании технического задания	5-В-1Э-ТКР, графическая часть, лист с 1-1 по 1-20 (поперечные профили)
9	На участках, где выполнены проемы для прохода к лестничным спускам, устанавливаются закладные детали из швеллеров. При угрозе затопления при вероятности превышения 0,5 % на этих участках монтируются металлические щиты-затворы.	Месторасположение щитов-затворов уточнено. Исключены на ПК21+35,23, ПК21+90,96. Дополнительные на ПК5+15, ПК38+28	На основании технического задания	5-В-1Э-ТКР-ИС.4, графическая часть, продольный профиль

На территории проектирования существует установленная система координат – МСК-03. Действующая система геодезической сети удовлетворяет требованиям выполнения кадастровых работ для установления границ земельных участков на местности с использованием спутниковых систем.

### Зоны с особыми условиями использования территории

По сведениям Единого государственного реестра недвижимости на территории межевания установлены следующие зоны с особыми условиями использования территории:

№№ п/п	Реестровый номер	Учетный номер	Вид	Наименование	Ограничение
1	2	3	4	5	6
1	03:00-6.57	03.00.2.63	Иная зона с особыми условиями использования территории	Зона затопления водами рек Селенга, Уда и Иволга	В соответствии со статьей 67.1 Водного кодекса РФ в границах зон затопления запрещается: 1. Размещение новых населенных пунктов и строительство объектов капитального строительства без проведения специальных защитных мероприятий по предотвращению негативного воздействия вод; 2. Использование сточных вод в целях регулирования плодородия почв; 3. Размещение кладбищ, скотомогильников, объектов размещения отходов производства и потребления, химических, взрывчатых, токсичных, отравляющих и ядовитых веществ, пунктов хранения и захоронения радиоактивных отходов; 4. Осуществление авиационных мер по борьбе с вредными организмами.
2	03:24-6.664	03.24.2.252	Зона охраны объекта культурного наследия Зона охраны искусственных объектов	Зоны регулирования природного ландшафта (ЗРПЛ), участок 1	Режим использования земель и градостроительный регламент в границах зоны регулирования природного ландшафта устанавливаются с учетом следующих требований: - Запрещение сплошной застройки территории; - Восстановление ценных свойств ландшафта с необходимым благоустройством

1	2	3	4	5	6
					<p>территории; - Рекультивация ландшафта, восстановление почв, растительных покровов, насаждений; - Обеспечение гидрологических, экологических условий сохранения (регенерации) природного ландшафта, исторических ландшафтных элементов и комплексов; - Запрещение хозяйственной деятельности, нарушающей характер и облик ландшафта или предполагающей его изменения; - Баланс территории с соотношением озелененных участков (не менее 50 - 60%) и застроенных (не более 20 - 30%) определяется в каждом конкретном случае на основании архитектурно-ландшафтных и иных дополнительных исследований</p>
3	03:00-6.197	-	<p>Прибрежная защитная полоса Зона охраны природных объектов</p>	<p>Прибрежная защитная полоса р.Уда в г.Улан-Удэ и Заиграевском районе Республики Бурятия</p>	<p>Запрещено:</p> <ol style="list-style-type: none"> <li>1) использование сточных вод в целях регулирования плодородия почв;</li> <li>2) размещение кладбищ, скотомогильников, объектов размещения отходов производства и потребления, химических, взрывчатых, токсичных, отравляющих и ядовитых веществ, пунктов захоронения радиоактивных отходов;</li> <li>3) осуществление авиационных мер по борьбе с вредными организмами;</li> <li>4) движение и стоянка транспортных средств (кроме специальных транспортных средств), за исключением их движения по дорогам и стоянки на дорогах и в специально оборудованных местах, имеющих твердое покрытие;</li> <li>5) размещение автозаправочных станций, складов горюче-смазочных материалов</li> </ol>

1	2	3	4	5	6
					<p>(за исключением случаев, если автозаправочные станции, склады горюче-смазочных материалов размещены на территориях портов, судостроительных и судоремонтных организаций, инфраструктуры внутренних водных путей при условии соблюдения требований законодательства в области охраны окружающей среды и настоящего Кодекса), станций технического обслуживания, используемых для технического осмотра и ремонта транспортных средств, осуществление мойки транспортных средств;</p> <p>6) размещение специализированных хранилищ пестицидов и агрохимикатов, применение пестицидов и агрохимикатов;</p> <p>7) сброс сточных, в том числе дренажных, вод;</p> <p>8) разведка и добыча общераспространенных полезных ископаемых (за исключением случаев, если разведка и добыча общераспространенных полезных ископаемых осуществляются пользователями недр, осуществляющими разведку и добычу иных видов полезных ископаемых, в границах, предоставленных им в соответствии с законодательством Российской Федерации о недрах горных отводов и (или) геологических отводов на основании утвержденного технического проекта в соответствии со статьей 19.1 Закона Российской Федерации от 21 февраля 1992 года N 2395-1 "О недрах").</p> <p>9) распашка земель;</p> <p>10) размещение отвалов размываемых грунтов;</p> <p>11) выпас сельскохозяйственных животных и организация для них летних лагерей, ванн</p>

1	2	3	4	5	6
4	03:00-6.196	-	Водоохранная зона Зона охраны природных объектов	Водоохранная зона р. Уда в г. Улан-Удэ и Заиграевском районе Республики Бурятия	<p style="text-align: center;">Запрещено:</p> <p>1) использование сточных вод в целях регулирования плодородия почв; 2) размещение кладбищ, скотомогильников, объектов размещения отходов производства и потребления, химических, взрывчатых, токсичных, отравляющих и ядовитых веществ, пунктов захоронения радиоактивных отходов; 3) осуществление авиационных мер по борьбе с вредными организмами;</p> <p>4) движение и стоянка транспортных средств (кроме специальных транспортных средств), за исключением их движения по дорогам и стоянки на дорогах и в специально оборудованных местах, имеющих твердое покрытие;</p> <p>5) размещение автозаправочных станций, складов горюче-смазочных материалов (за исключением случаев, если автозаправочные станции, склады горюче-смазочных материалов размещены на территориях портов, судостроительных и судоремонтных организаций, инфраструктуры внутренних водных путей при условии соблюдения требований законодательства в области охраны окружающей среды и настоящего Кодекса), станций технического обслуживания, используемых для технического осмотра и ремонта транспортных средств, осуществление мойки транспортных средств;</p> <p>6) размещение специализированных хранилищ пестицидов и агрохимикатов, применение пестицидов и агрохимикатов;</p> <p>7) сброс сточных, в том числе дренажных, вод;</p>

1	2	3	4	5	6
					<p>8) разведка и добыча общераспространенных полезных ископаемых (за исключением случаев, если разведка и добыча общераспространенных полезных ископаемых осуществляются пользователями недр, осуществляющими разведку и добычу иных видов полезных ископаемых, в границах предоставленных им в соответствии с законодательством Российской Федерации о недрах горных отводов и (или) геологических отводов на основании утвержденного технического проекта в соответствии со статьей 19.1 Закона Российской Федерации от 21 февраля 1992 года N 2395-1 "О недрах")</p>
5	03:24-6.1843	-	<p>Зона охраны объекта культурного наследия Зона охраны искусственных объектов</p>	<p>Зоны охраняемого природного ландшафта (ЗОПЛ), участок №6</p>	<p>Режим использования земель и градостроительный регламент в границах зоны охраняемого природного ландшафта устанавливаются с учетом следующих требований:</p> <ul style="list-style-type: none"> <li>- Поддержание существующего состояния с необходимым дополнительным благоустройством территории с возможным размещением небольших объектов, соответствующих рекреационным функциям;</li> <li>- Обеспечение гидрологических, экологических условий для эффективного сохранения природного ландшафта, исторических ландшафтных элементов и комплексов;</li> <li>- Запрещение хозяйственной деятельности, нарушающей характер и облик ландшафта или предполагающей его изменения</li> </ul>

1	2	3	4	5	6
6	03:00-6.185	-	<p>Иная зона с особыми условиями использования территории</p> <p>Иные зоны с особыми условиями использования территории</p>	<p>Шестая подзона приаэродромной территории аэродрома Улан-Удэ (Мухино)</p>	<p>В соответствии с п.п. 6 п. 3 статьи 47 Воздушного кодекса РФ от 19.03.1997 г. №60-ФЗ установлено, что в границах шестой подзоны запрещается размещать объекты, способствующие привлечению и массовому скоплению птиц. Помимо этого, в соответствии с СП 19.13330.2019 «Сельскохозяйственные предприятия. Планировочная организация земельного участка» (СНиП II-97-76 «Генеральные планы сельскохозяйственных предприятий») (утвержденные приказом Министерства строительства и жилищно-коммунального хозяйства РФ от 14 октября 2019 г. №620/пр), вводится запрет на размещение на расстоянии ближе 15 км от контрольной точки аэродрома звероводческих ферм, скотобойни и других объектов, способствующих привлечению и массовому скоплению птиц. В указанной подзоне запрещается размещать: полигоны твердых бытовых отходов, скотобойни, звероводческие фермы, скотомогильники, мусоросжигательные и мусороперерабатывающие заводы открытого типа, объекты сортировки мусора открытого типа, рыбные хозяйства, подсобные хозяйства (свинарники, коровники, птицефермы, зверофермы, рыбные пруды и др.). Также рекомендуется ликвидация в радиусе 15 км от аэродрома свалок пищевых отходов или перенос их в сторону с таким расчетом, чтобы летящие к свалкам с мест скопления птицы не пересекали ВПП и подходы к ней; В указанной подзоне возможно проведение строительства и реконструкции ранее созданных, а также вновь образованных объектов животноводческого,</p>

1	2	3	4	5	6
					<p>свиноводческого, птицеводческого и рыбного направления, с учётом их согласования с уполномоченным органом Росавиации и установлением оборудования, препятствующего массовому скоплению птиц.</p>
7	03:00-6.187	-	<p>Иная зона с особыми условиями использования территории Иные зоны с особыми условиями использования территории</p>	<p>Третья подзона приаэродромной территории аэродрома Улан-Удэ (Мухино)</p>	<p>Ограничения на третью подзону приаэродромной территории Аэродрома Улан-Удэ (Мухино) устанавливаются п.п. 3 п. 3 статьи 47 Воздушного кодекса РФ от 19.03.1997 г. №60-ФЗ. Установлено, что в третьей подзоне приаэродромной территории устанавливаются ограничения на размещение объектов, высота которых превышает установленные ограничения. В соответствии с Федеральными авиационными правилами «Требования, предъявляемые к аэродромам, предназначенным для взлета, посадки, руления и стоянки гражданских воздушных судов», утверждёнными приказом Министерства транспорта РФ от 25 августа 2015 г. №262, ограничения на высоту размещаемых объектов устанавливаются в виде поверхностей ограничения препятствий. В границах полос воздушных подходов определяются поверхность взлёта и поверхность захода на посадку. Правила их определения приведены в Приложении 7 к вышеназванным авиационным правилам. На основании обследования территориальных зон и наложения поверхностей ограничения препятствий для захода на посадку и взлёта, выявлена необходимость установления ограничений. Должна быть ограничена относительная высота зданий и сооружений.</p>

1	2	3	4	5	6
					<p style="text-align: center;">Кроме</p> <p>того, высота зданий и сооружений не должна превышать высоту, установленную Правилами землепользования и застройки для соответствующих территориальных зон на территориях соответствующих муниципальных образований. На территории третьей подзоны, устанавливаются следующие поверхности ограничения препятствий:</p> <p>1) Поверхность захода на посадку – сочетание наклонных плоскостей, расположенных перед порогом ВПП. Она имеет: Нижнюю границу длиной 300 метров, расположенную горизонтально на расстоянии 60 метров от порога ВПП, перпендикулярно и симметрично осевой линии ВПП; Две боковые границы, начинающиеся от концов нижней границы и равномерно расходящиеся под углом <math>8,53^\circ</math> (<math>tg = 15\%</math>) к продолжению осевой линии ВПП; Верхнюю границу, параллельную нижней границе. Общая длина поверхности захода на посадку составляет 15000 метров. Для каждого направления ВПП устанавливается своя поверхность захода на посадку. Каждая поверхность состоит из 3 секторов.</p> <p>2) Поверхность взлёта – наклонная поверхность, расположенная за пределами свободной зоны. Она имеет: Нижнюю границу длиной 180 метров, расположенную горизонтально в конце свободной зоны (на расстоянии 150 метров от порога ВПП), перпендикулярно и симметрично осевой линии ВПП; Две боковые границы, начинающиеся от концов нижней границы и равномерно расходящиеся под углом <math>7,125^\circ</math> (<math>tg = 12,5\%</math>) от линии пути ВС при взлёте до ширины</p>

1	2	3	4	5	6
					<p>2000 метров и затем продолжающиеся параллельно до верхней границы; Верхнюю границу длиной 2000 метров, проходящую горизонтально и перпендикулярно продолжению осевой линии ВПП. Общая длина поверхности взлёта составляет 15000 метров. Для каждого направления ВПП устанавливается своя поверхность взлёта. Наклон поверхности составляет 1,6%. 3) Переходная поверхность – наклонная поверхность вдоль ЛП. Она имеет: Нижнюю границу, начинающуюся у пересечения боковой границы поверхности захода на посадку с внутренней горизонтальной поверхностью и продолжающуюся вниз вдоль боковой границы поверхности захода на посадку и далее вдоль ЛП параллельно осевой линии ВПП на расстоянии 150 метров; Верхнюю границу, расположенную в плоскости внутренней горизонтальной поверхности. Переходная поверхность расположена под углом <math>8,14^\circ</math> (наклон <math>14,3\%</math>) к поверхности земли.</p> <p>4) Внутренняя горизонтальная поверхность – овальная поверхность, расположенная в горизонтальной плоскости на высоте 568 метров, начиная от пересечения с переходной поверхностью до внешней границы. Внешняя граница – линия, образуемая дугами 2-х окружностей радиусом 4000 метров (центры окружностей находятся в точках <math>51^\circ 48' 23,98''</math> с.ш. <math>107^\circ 24' 59,45''</math> в.д. и <math>51^\circ 48' 46,69''</math> с.ш. <math>107^\circ 27' 53,08''</math> в.д.) и двумя общими касательными к этим окружностям.</p> <p>5) Коническая поверхность – наклонная поверхность под углом <math>2,86^\circ</math> (наклон <math>5\%</math>) к поверхности земли, от внешней границы</p>

1	2	3	4	5	6
					<p>внутренней горизонтальной поверхности до внешней границы. Внешняя граница – линия, образуемая дугами 2-х окружностей радиусом 6000 метров (центры окружностей находятся в точках <math>51^{\circ}48'23,98''</math>с.ш. <math>107^{\circ}24'59,45''</math>в.д. и <math>51^{\circ}48'46,69''</math>с.ш. <math>107^{\circ}27'53,08''</math>в.д.) и двумя общими касательными к этим окружностям. Находится на расстоянии 2000 метров от внешней границы внутренней горизонтальной поверхности.</p> <p>б) Внешняя горизонтальная поверхность – круглая поверхность, расположенная в горизонтальной плоскости на высоте 668 метров, от пересечения с конической поверхностью до окружности радиусом 15000 метров с центром в КТА. Внешняя горизонтальная поверхность предназначена только для ограничения новых или увеличиваемых в размерах существующих объектов. Вывод: все указанные поверхности ограничения препятствий должны учитываться в комплексе и должны быть наложены друг на друга. При расчёте ограничительной высоты должна использоваться та поверхность, которая в месте расположения оцениваемого объекта имеет меньшую высоту. Расчёт максимально допустимой высоты для конкретных объектов необходимо проводить в соответствии с требованиями Федеральных авиационных правил «Требования, предъявляемые к аэродромам, предназначенным для взлёта, посадки, руления и стоянки гражданских воздушных судов», утверждённых приказом Минтранса России от 25.08.2015 г. №262. На основании вышеизложенного, на территории третьей подзоны выделяется 21 сектор, в</p>

1	2	3	4	5	6
					<p>которых ограничивается абсолютная высота объектов (система высот – Балтийская 1977 года.): 0) ВПП, летное поле и свободная зона. Полное ограничение на размещение объектов.</p> <p>1) Поверхность посадки для МК пос -263°. Первый сектор, наклон 2%-2,5%. Высота от 503,31 м до 568 м. 2) Поверхность посадки для МК пос -263°.</p> <p>Второй сектор, наклон 2%-2,5%. Высота от 503,31 м до 568 м. 3) Поверхность взлёта для МК пос -263°. Первый сектор, наклон 1,6%. 4) Поверхность посадки для МК пос - 263°. Третий сектор, наклон 2,5%. Высота от 605,61 м до 668 м. 5) Поверхность посадки для МК пос -263°.</p> <p>Четвёртый сектор, наклон 2,5%. Высота от 605,61 м до 668 м. 6) Поверхность посадки для МК пос -263°. Пятый сектор. Высота 668 м. 7) Поверхность взлёта для МК пос -263°. Второй сектор, наклон 1,6%. Высота от 741,87 м до 743,31 м. 8) Переходная поверхность. Первый сектор, наклон 14,3%. Высота до 568 м. 9) Переходная поверхность. Второй сектор, наклон 14,3%. Высота до 568 м. 10) Внутренняя горизонтальная поверхность. Высота 568 м.</p> <p>11) Коническая поверхность. Наклон 5%. Высота от 568 м до 668 м. 12) Поверхность посадки для МК пос - 083°. Первый сектор, наклон 2%. Высота от 518,2 м до 568 м. 13) Поверхность посадки для МК пос 083°. Второй сектор, наклон 2%. Высота от 518,2 м до 568 м.</p> <p>14) Поверхность взлёта для МК пос - 083°. Первый сектор, наклон 1,6%. Высота от 518,2 м до 568 м. 15) Поверхность посадки для МК пос - 083°. Третий сектор, наклон 2,5%. Высота от</p>

1	2	3	4	5	6
					<p>635,4 м до 668 м. 16) Поверхность посадки для МК пос - 083°.</p> <p>Четвёртый сектор, наклон 2,5%. Высота от 635,4 м до 668 м. 17) Поверхность взлёта для МК пос - 083°. Второй сектор, наклон 1,6%. Высота от 585,35 м до 668 м. 18) Поверхность посадки для МК пос - 083°. Пятый сектор. Высота 668 м. 19) Поверхность взлёта для МК пос -083°. Третий сектор, наклон 1,6%. Высота от 756,76 м до 758,2 м. 20) Внешняя горизонтальная поверхность. Высота 668 м. 21) Сектор без ограничений в пределах третьей подзоны. 22) Сектор без ограничений в пределах третьей подзоны. В соответствии с Методическими рекомендациями Росавиации (письмо Росавиации от 07.11.2019 г. № Исх- 39460/04), в границах наклонных ограничительных поверхностей аэродрома необходимо выделять секторы (зоны) с интервалом по 500 метров. Поэтому секторы 1-5, 11-17 разделяются на подсекторы. В соответствии с п. 18 Методических рекомендаций Росавиации от 27.11.2020 года ограничения должны учитывать участки рельефа, превышающие ограничительные поверхности. Поэтому сектор 20 – внешняя горизонтальная поверхность – разбивается на подсекторы по 15° и 500 метров. В результате выявляется 400 подсекторов, которые обозначаются в формате «буква-число». Буквы возрастают по направлению возрастания азимута, числа – по удалению от КТА. В каждом подсекторе определяется препятствие с максимальной высотой. По нему устанавливаются правила светоограждения и ограничения высоты на размещаемые объекты.</p>

1	2	3	4	5	6
8	03:00-6.182	-	Охранная зона транспорта Зона охраны искусственных объектов	Приаэродромная территория аэродрома Улан- Удэ (Мухино)	В соответствии с п. 3 статьи 47 Воздушного кодекса РФ, на приаэродромной территории выделяются следующие подзоны, в которых устанавливаются ограничения использования объектов недвижимости и осуществления деятельности: 1) первая подзона, в которой запрещается размещать объекты, не предназначенные для организации и обслуживания воздушного движения и воздушных перевозок, обеспечения взлета, посадки, руления и стоянки воздушных судов; 2) вторая подзона, в которой запрещается размещать объекты, не предназначенные для обслуживания пассажиров и обработки багажа, грузов и почты, обслуживания воздушных судов, хранения авиационного топлива и заправки воздушных судов, обеспечения энергоснабжения, а также объекты, не относящиеся к инфраструктуре аэропорта; 3) третья подзона, в которой запрещается размещать объекты, высота которых превышает ограничения, установленные уполномоченным Правительством Российской Федерации федеральным органом исполнительной власти при установлении соответствующей приаэродромной территории; 4) четвертая подзона, в которой запрещается размещать объекты, создающие помехи в работе наземных объектов средств и систем обслуживания воздушного движения, навигации, посадки и связи, предназначенных для организации воздушного движения и расположенных вне первой подзоны; 5) пятая подзона, в которой

1	2	3	4	5	6
					<p>запрещается размещать опасные производственные объекты, функционирование которых может повлиять на безопасность полетов воздушных судов; б) шестая подзона, в которой запрещается размещать объекты, способствующие привлечению и массовому скоплению птиц; 7) седьмая подзона, в которой в целях предотвращения негативного физического воздействия устанавливается перечень ограничений использования земельных участков, определенный в соответствии с земельным законодательством с учетом положений настоящей статьи. При этом под указанным негативным физическим воздействием понимается несоответствие эквивалентного уровня звука, возникающего в связи с полетами воздушных судов, санитарно-эпидемиологическим требованиям.</p>
9	03:00-6.183	-	Охранная зона транспорта Зона охраны искусственных объектов	Четвертая подзона приаэродромной территории Аэродрома Улан-Удэ (Мухино)	<p>Ограничения на указанную подзону регламентируются п.п. 4 п. 3 статьи 47 Воздушного кодекса РФ от 19.03.1997 г. №60-ФЗ установлено, что в границах четвертой подзоны запрещается размещать объекты, создающие помехи в работе наземных объектов средств и систем обслуживания воздушного движения, навигации, посадки и связи, предназначенных для организации воздушного движения и расположенных вне первой подзоны. В соответствии со ст. 78 Воздушного кодекса РФ от 19.03.1997 г. №60-ФЗ, для осуществления радиотехнического обеспечения полетов воздушных судов и радиосвязи с ними уполномоченным органом в области обороны в</p>

1	2	3	4	5	6
					<p>установленном порядке выделяются радиочастоты, которые должны быть защищены от помех. Граждане и юридические лица, которые имеют установки и аппараты, создающие помехи средствам радиотехнического обеспечения полетов воздушных судов и радиосвязи с ними, обязаны по требованию уполномоченного органа в области связи или его подразделений устранить помехи своими силами и за свой счет, а до их устранения прекратить работу таких установок и аппаратов. К помехам, способным ухудшить характеристики средств РТО и связи, относятся помехи на используемых частотах (электромагнитные помехи), а также здания, сооружения, временные конструкции и механизмы, высота которых превышает установленные ограничения и будут влиять на работу средств РТОП и АС, создавая углы закрытия, влиять на пространственные характеристики и уменьшать зоны действия средств РТОП и АС.</p> <p>К объектам, которые могут создавать электромагнитные помехи средствам РТОП и АС относятся: высоковольтные линии, радио и телевизионные передатчики, а также сотовой связи, и другие радиоизлучающие средства. В соответствии с Воздушным кодексом средства, которые создают помехи оборудованию РТОП и АС должны быть выключены до устранения помехи. В границах четвёртой подзоны возможно размещение</p>

1	2	3	4	5	6
					<p>объектов, превышающих установленные ограничения, при наличии заключений отраслевых научных организаций об отсутствии влияния объекта на работу средств радиотехнического обеспечения полётов.</p> <p>Согласно Методическим рекомендациям Росавиации от 27.11.2020 года, зона ограничения застройки от объектов (1) и (3) определяется совокупностью двух зон (ближней и дальней). Ближняя зона представляет собой «цилиндр» радиусом 500 м, дальняя зона представляет собой перевернутый «конус» радиусом основания 15000 м с вершиной в фазовом центре антенны и углом возвышения 0,5°. Зона ограничения застройки от объектов (2), (4) и (15) - (17) в ближней зоне представляет собой «цилиндр», а в дальней перевернутый «конус» с вершиной в основании антенны. Зона ограничения застройки от направленных средств (5) - (10) описана в таблице 4.4.1</p> <p>Принципиальная схема ограничения застройки от ненаправленных средств РТОП приведена на рисунке 4.3. В связи с этим, четвёртая подзона определяется по суммарной границе, на которой «конуса» от средств РТОП достигают максимальной высоты. В связи с этим при расчете максимальной допустимой высоты размещаемого строения (здания, сооружения) необходимо исходить из анализа всей совокупности «конусов», как условных верхних границ охранных зон. Так как охранные зоны</p>

1	2	3	4	5	6
					<p>«накладываются» друг на друга, то при расчете максимальной допустимой высоты строения (здания, сооружения), размещаемого в каждой конкретной точке, необходимо руководствоваться наиболее жестким ограничением, накладываемым охранной зоной, то есть минимальной высотой совокупности «конусов». Кроме того, учтён рельеф местности и выявлены зоны затенения поверхностей ограничения препятствий. Согласно п. 19 Методических Рекомендаций Росавиации (Письмо Руководителя Росавиации Исх. 47904/04 от 27.11.2020 года), допускается по согласованию с органом обслуживания воздушного движения (управления полетами) уменьшение размеров четвертой подзоны по сравнению с расчётными при условии обеспечения нормального функционирования средств радиотехнического обеспечения полетов и авиационной электросвязи (обеспечения "прямой видимости") при полетах воздушных судов по установленным и планируемым маршрутам воздушного движения, схемам маневрирования воздушных судов при вылете и заходе на посадку, в зонах ожидания и зонах пилотирования, точках входа (выхода) на воздушные трассы и местные воздушные линии.</p>

1	2	3	4	5	6
10	03:00-6.184	-	Охранная зона транспорта Зона охраны искусственных объектов	Пятая подзона приаэродромной территории Аэродрома Улан- Удэ (Мухино)	<p>В соответствии с п.п. 5 п. 3 статьи 47 Воздушного кодекса РФ от 19.03.1997 г. №60-ФЗ установлено, что в границах пятой подзоны запрещается размещать опасные производственные объекты, функционирование которых может повлиять на безопасность полетов воздушных судов. В соответствии с п.1 Приложения 1 Федерального закона от 21.07.1997 г. №116-ФЗ «О промышленной безопасности опасных производственных объектов» устанавливаются ограничения на размещение опасных производственных объектов на которых получают, используются, перерабатываются, образуются, хранятся, транспортируются, уничтожаются опасные вещества следующих видов: - воспламеняющиеся вещества - газы, которые при нормальном давлении и в смеси с воздухом становятся воспламеняющимися и температура кипения которых при нормальном давлении составляет 20 градусов Цельсия или ниже; - окисляющие вещества - вещества, поддерживающие горение, вызывающие воспламенение и (или) способствующие воспламенению других веществ в результате окислительно-восстановительной экзотермической реакции; - горючие вещества - жидкости, газы, способные самовозгораться, а также возгораться от источника зажигания и самостоятельно гореть после его удаления; - взрывчатые вещества - вещества,</p>

1	2	3	4	5	6
					<p>которые при определенных видах внешнего воздействия способны на очень быстрое самораспространяющееся химическое превращение с выделением тепла и образованием газов. Опасные производственные объекты, определенные Федеральным законом «О промышленной безопасности опасных производственных объектов», функционирование которых может повлиять на безопасность полетов воздушных судов (компрессорные станции магистральных газопроводов, магистральные трубопроводы сжиженных углеводородных газов, склады вооружений и боеприпасов, АЭС), должны располагаться на удалении от границы пятой подзоны, определённом с учетом максимального радиуса зон поражения в случаях происшествий техногенного характера на опасных производственных объектах. При невозможности соблюдения нормативных расстояний сооружение опасных производственных объектов должно выполняться на основании специальных технических условий (СТУ), разработанных для конкретного объекта капитального строительства, и содержащих дополнительные технические требования, обеспечивающие безопасную эксплуатацию и функционирование объектов и сооружения.</p>
11	03:24-6.2399	-	Зоны с особыми условиями использования территории	Зона подтопления на территории городского округа г.Улан-Удэ	-

1	2	3	4	5	6
				Республики Бурятия р.Селенга, р.Уда(территория сильного подтопления - при глубине залегания грунтовых вод менее 0,3 м от поверхности)	
12	03:24-6.2213	-	Зона публичного сервитута Прочие зоны с особыми условиями использования территории	Публичный сервитут сроком на 49 лет в целях строительства сетей водоснабжения и канализации центральной исторической части в г. Улан-Удэ	-
13	03:24-6.2018	-	Зона охраны объекта культурного наследия Зона охраны искусственных объектов	Зоны строгого регулирования застройки и хозяйственной деятельности 3 типа (ЗСРЗ 3 типа), участок № 3	Ограничение строительства, необходимое для обеспечения сохранности объекта культурного наследия, касающееся размеров, пропорций и параметров объектов капитального строительства и их частей, использования отдельных строительных материалов, применения цветовых решений, которые должны быть соподчинены композиционно и масштабно исторической опорной застройке; - Ограничение капитального ремонта и реконструкции объектов капитального строительства и их частей, касающееся их внешнего облика, размеров, пропорций и параметров, использования отдельных строительных материалов, применения цветовых решений, отделки фасадов,

1	2	3	4	5	6
					<p>благоустройства территории, которые должны быть соподчинены условиям приведения их в соответствие градостроительному регламенту данной зоны, параметрам историко-градостроительной среды объектов культурного наследия; - Обеспечение благоприятных условий визуального восприятия объектов культурного наследия в их историко-градостроительной и природной среде; - Обеспечение пожарной безопасности объектов культурного наследия и их защита от динамических воздействий; - Сохранение гидрогеологических и экологических условий, необходимых для обеспечения сохранности объектов культурного наследия; - Сохранение и восстановление (регенерация) историко- градостроительной среды объектов культурного наследия; санация внутриквартальной застройки со сносом малоценных строений, полное благоустройство зданий и территории; восполнение внутриквартальных фрагментов нарушенной исторической среды; - Сохранение исторических красных линий застройки с восполнением утрат на лицевых сторонах кварталов преимущественно переносимыми объектами культурного наследия (с участков новой застройки в процессе развития города, либо воссоздание объектов культурного наследия при наличии научно-исследовательской проектной документации); - Сохранение ценных элементов исторической среды, поддержание красных линий восстанавливаемыми традиционными ограждениями, воротами; - Предусматривается двухстадийное проектирование для объектов нового строительства: - проектная документация с проработками по внедрению объекта в</p>

1	2	3	4	5	6
					<p>историческую среду (с конкретизацией для каждого участка общих требований композиционного масштабного соответствия исторической застройке, касающейся: особенностей местоположения, строительного материала, членений и материала отделки фасадов, наличия карниза, пропорций и соотношений проемов, скатной формы крыш, цветового решения); - рабочая документация. - Ограничение хозяйственной деятельности, необходимое для обеспечения сохранности объектов культурного наследия, требующее согласования с региональным органом охраны объектов культурного наследия: - Размещения автостоянок; - Размещения временных (сезонных) объектов (киосков, навесов, торговых павильонов); - Проведения работ по озеленению; - Размеров, пропорций, цветового решения, материала исполнения, места и способа крепления при размещении рекламы; - Деятельности по прокладке инженерных сетей; - Мероприятий по ремонту дорожного и тротуарного полотна уличной сети (регулирование отметок, покрытий, форм уличного освещения, зеленых насаждений, малых архитектурных форм). Градостроительный регламент в границах зон строгого регулирования застройки и хозяйственной деятельности 3 типа устанавливается с учетом следующих требований: - Протяженность фасадов до 30 метров. - Разрывы между постройками регламентируются противопожарными требованиями. - Размеры по высоте до 14 метров от планировочной отметки земли по</p>

1	2	3	4	5	6
					<p>отметке конька кровли по уличному фронту и до 18 метров от планировочной отметки земли по отметке конька кровель на внутриквартальной территории с возможным превышением данного ограничения точечным объектом при соответствующем градостроительном обосновании.</p>
14	03:24-6.1844	-	<p>Зона охраны объекта культурного наследия Зона охраны искусственных объектов</p>	<p>Зоны охраняемого природного ландшафта (ЗОПЛ), участок №5</p>	<p>Режим использования земель и градостроительный регламент в границах зоны охраняемого природного ландшафта устанавливаются с учетом следующих требований: - Поддержание существующего состояния с необходимым дополнительным благоустройством территории с возможным размещением небольших объектов, соответствующих рекреационным функциям; - Обеспечение гидрологических, экологических условий для эффективного сохранения природного ландшафта, исторических ландшафтных элементов и комплексов; Запрещение хозяйственной деятельности, нарушающей характер и облик ландшафта или предполагающей его изменения.</p>
15	03:24-6.676	03.24.2.430	<p>Охранная зона инженерных коммуникаций Зона охраны искусственных объектов</p>	<p>Зоны с особыми условиями использования территории (охранной зоны) электрокабеля 6кВ от РУ-6кВ ТП-310 до РУ-6 кВ ТП- 1527</p>	<p>В охранных зонах электрических сетей без письменного согласия предприятий (организаций), в ведении которых находятся эти сети, запрещается: а) производить строительство, капитальный ремонт, реконструкцию или снос любых зданий и сооружений; б) осуществлять всякого рода горные, погрузочно-разгрузочные, дноуглубительные, землечерпательные,</p>

1	2	3	4	5	6
					<p>взрывные, мелиоративные работы, производить посадку и вырубку деревьев и кустарников, располагать полевые станы, устраивать загоны для скота, сооружать проволочные ограждения, шпалеры для виноградников и садов, а также производить полив сельскохозяйственных культур;</p> <p>в) осуществлять добычу рыбы, других водных животных и растений придонными орудиями лова, устраивать водопой, производить колку и заготовку льда (в охранных зонах подводных кабельных линий электропередачи); г) совершать проезд машин и механизмов, имеющих общую высоту с грузом или без груза от поверхности дороги более 4,5 метра (в охранных зонах воздушных линий электропередачи); д) производить земляные работы на глубине более 0,3 метра, а на вспахиваемых землях - на глубине более 0,45 метра, а также планировку грунта (в охранных зонах подземных кабельных линий электропередачи). Предприятия, организации и учреждения, получившие письменное согласие на ведение указанных работ в охранных зонах электрических сетей, обязаны выполнять их с соблюдением условий, обеспечивающих сохранность этих сетей.</p> <p>Письменное согласие на производство взрывных работ в охранных зонах электрических сетей выдается только после представления предприятиями, организациями и учреждениями, производящими эти работы, соответствующих материалов,</p>

1	2	3	4	5	6
					<p>предусмотренных едиными правилами безопасности при взрывных работах. Запрещается производить какие-либо действия, которые могут нарушить нормальную работу электрических сетей, привести к их повреждению или к несчастным случаям, и в частности: а) размещать автозаправочные станции и иные хранилища горюче-смазочных материалов в охранных зонах электрических сетей; б) посторонним лицам находиться на территории и в помещениях электросетевых сооружений, открывать двери и люки электросетевых сооружений, производить переключения и подключения в электрических сетях; в) загромождать подъезды и подходы к объектам электрических сетей; г) набрасывать на провода, опоры и приближать к ним посторонние предметы, а также подниматься на опоры; д) устраивать всякого рода свалки (в охранных зонах электрических сетей и вблизи них); е) складировать корма, удобрения, солому, торф, дрова и другие материалы, разводить огонь (в охранных зонах воздушных линий электропередачи); ж) устраивать спортивные площадки, площадки для игр, стадионы, рынки, остановочные пункты общественного транспорта, стоянки всех видов машин и механизмов, проводить любые мероприятия, связанные с большим скоплением людей, не занятых выполнением разрешенных в установленном порядке работ (в охранных зонах воздушных линий</p>

1	2	3	4	5	6
					<p>электропередачи); з) запускать воздушные змеи, спортивные модели летательных аппаратов, в том числе неуправляемые (в охранных зонах воздушных линий электропередачи и вблизи них); и) совершать остановки всех видов транспорта, кроме железнодорожного (в охранных зонах воздушных линий электропередачи напряжением 330 киловольт и выше); к) производить работы ударными механизмами, сбрасывать тяжести массой свыше 5 тонн, производить сброс и слив едких и коррозионных веществ и горюче-смазочных материалов (в охранных зонах подземных кабельных линий электропередачи и вблизи них); л) бросать якоря, проходить с отданными якорями, цепями, лотами, волокушами и тралами (в охранных зонах подводных кабельных линий электропередачи).</p>
16	03:24-6.1526	-	<p>Зона охраны объекта культурного наследия Зона охраны искусственных объектов</p>	<p>Зона охраняемого природного ландшафта объектов культурного наследия регионального значения г. Улан-Удэ (центральная часть)</p>	<p>Режим использования земель и градостроительный регламент в границах зоны охраняемого природного ландшафта объектов культурного наследия регионального значения г. Улан-Удэ установлены разделом 4 приложения 2 приказа Республиканской службы государственной охраны объектов культурного наследия от 07.05.2009 № 24 с учетом следующих требований: - поддержание существующего состояния с необходимым дополнительным благоустройством территории с возможным размещением небольших объектов, соответствующих рекреационным функциям; - обеспечение</p>

1	2	3	4	5	6
					<p>гидрологических, экологических, условий для эффективного сохранения природного ландшафта, исторических ландшафтных элементов и комплексов; - запрещение хозяйственной деятельности, нарушающей характер и облик ландшафта и предполагающей его изменения; - запрещение сплошной застройки территории; - восстановление ценных свойств ландшафта с необходимым благоустройством территории; - рекультивация ландшафта, восстановление почв, растительных покровов, насаждений; - обеспечение гидрологических, экологических условий сохранения (регенерации) природного ландшафта, исторических ландшафтных элементов и комплексов; - запрещение хозяйственной деятельности, нарушающей характер и облик ландшафта или предполагающей его изменения; - баланс территории с соотношением озелененных участков (не менее 50-60%) и застроенных (не более 20-30%) определяется в каждом конкретном случае на основании архитектурно-ландшафтных и иных дополнительных исследований.</p>
17	03:00-6.34	03.00.2.61	Водоохранная зона зона охраны природных объектов	Водоохранная зона реки Селенга	Ограничения использования объектов недвижимости в границах и перечень видов разрешенного использования земельных участков в границах водоохранной зоны определяется ст. 65 Водного кодекса РФ от 3 июня 2006 г. N 74-ФЗ

1	2	3	4	5	6
18	03:00-6.14	03.00.2.62	Прибрежная защитная полоса Зона охраны природных объектов	Прибрежная защитная полоса реки Селенга	Ограничения использования объектов недвижимости в границах и перечень видов разрешенного использования земельных участков в границах водоохранной зоны определяется ст. 65 Водного кодекса РФ от 3 июня 2006 г. N 74-ФЗ
19	03:24-6.1239	03.24.2.1305	Зона охраны объекта культурного наследия Зона охраны искусственных объектов	Зона охраняемого природного ландшафта ОКН "Братская могила 18-и красноармейцев и партизан, павших в бою за освобождение Верхнеудинска от семеновских банд и японо-американских интервентов 2 марта 1920 г."	Требования к режимам использования земель и градостроительным регламентам в границах зоны охраняемого природного ландшафта ОКН "Братская могила 18-и красноармейцев и партизан, павших в бою за освобождение Верхнеудинска от семеновских банд и японо-американских интервентов 2 марта 1920 г." установлены в приложении №2 к приказу Администрации Главы Республики Бурятия и Правительства Республики Бурятия от 31.03.2017 № 66д.
20	03:24-6.1237	03.24.2.1306	Зона охраны объекта культурного наследия Зона охраны искусственных объектов	Зона регулирования застройки и хозяйственной деятельности 2-го типа ОКН "Братская могила 18-и красноармейцев и партизан, павших в бою за освобождение Верхнеудинска от семеновских банд и	Требования к режимам использования земель и градостроительным регламентам в границах зоны регулирования застройки и хозяйственной деятельности 2-го типа ОКН "Братская могила 18-и красноармейцев и партизан, павших в бою за освобождение Верхнеудинска от семеновских банд и японо-американских интервентов 2 марта 1920 г." установлены в приложении №2 к приказу Администрации Главы Республики Бурятия и Правительства Республики Бурятия от 31.03.2017 № 66д.

1	2	3	4	японо-американских интервентов 2 марта 1920 г."	6
21	03:24-6.1155	03.24.2.405	Охранная зона инженерных коммуникаций Зона охраны искусственных объектов	Зоны с особыми условиями использования территории кабельной линии электропередачи 6 кВ от РП "Стеклозавод" до РП "Судостроительный завод"	В пределах зоны с особыми условиями использования территории кабельной линии электропередачи 6 кВ (согласно Постановления Правительства РФ №160 от 24.02.2009г.) запрещается осуществлять любые действия, которые могут нарушить безопасную работу объектов электросетевого хозяйства, в том числе привести к их повреждению или уничтожению, и (или) повлечь причинение вреда жизни, здоровью граждан и имуществу физических или юридических лиц, а также повлечь нанесение экологического ущерба и возникновение пожаров, в том числе: а) набрасывать на провода и опоры воздушных линий электропередачи посторонние предметы, а также подниматься на опоры воздушных линий электропередачи; б) размещать любые объекты и предметы (материалы) в пределах созданных в соответствии с требованиями нормативно-технических документов проходов и подъездов для доступа к объектам электросетевого хозяйства, а также проводить любые работы и возводить сооружения, которые могут препятствовать доступу к объектам электросетевого хозяйства, без создания необходимых для такого доступа проходов и подъездов; в) находиться в пределах огороженной территории и помещениях

					распределительных устройств и подстанций,
1	2	3	4	5	6
					<p>открывать двери и люки распределительных устройств и подстанций, производить переключения и подключения в электрических сетях (указанное требование не распространяется на работников, занятых выполнением разрешенных в установленном порядке работ), разводить огонь в пределах охранных зон вводных и распределительных устройств, подстанций, воздушных линий электропередачи, а также в охранных зонах кабельных линий электропередачи; г) размещать свалки; д) складировать или размещать хранилища любых, в том числе горюче-смазочных, материалов; е) размещать детские и спортивные площадки, стадионы, рынки, торговые точки, полевые станы, загоны для скота, гаражи и стоянки всех видов машин и механизмов; ж) складировать или размещать хранилища любых, в том числе горюче-смазочных, материалов. В пределах охранных зон без письменного решения о согласовании сетевых организаций юридическим и физическим лицам запрещаются: а) строительство, капитальный ремонт, реконструкция или снос зданий и сооружений; б) горные, взрывные, мелиоративные работы, в том числе связанные с временным затоплением земель; в) посадка и вырубка деревьев и кустарников; г) проезд машин и механизмов, имеющих общую высоту с грузом или без груза от поверхности дороги более 4,5 метра; д) полив сельскохозяйственных культур в случае, если высота струи воды может</p>

					составить свыше 3 метров; е) полевые
1	2	3	4	5	6
					сельскохозяйственные работы с применением сельскохозяйственных машин и оборудования высотой более 4 метров.
22	03:24-6.2401	-	Зоны с особыми условиями использования территории	Зона подтопления на территории городского округа г.Улан-Удэ Республики Бурятия р.Селенга, р.Уда (территория умеренного подтопления - при глубине залегания грунтовых вод менее 0,3 - 0,7 до 1,2 - 2 м от поверхности )	-
23	03:24-6.2400	-	Зоны с особыми условиями использования территории	Зона подтопления на территории городского округа г.Улан-Удэ Республики Бурятия р.Селенга, р.Уда (территория слабого подтопления - при глубине залегания грунтовых вод от 2 до 3 м от поверхности)	-

### Формирование земельных участков на территории проектируемого линейного объекта

Проектом предусматривается формирование земельных участков путем:

- перераспределения земельного участка и земель, находящихся в государственной или муниципальной собственности – 1 земельный участок;
- раздела земельных участков – 3 земельных участка;
- раздела земельных участков, с сохранением исходного земельного участка в измененных границах – 2 земельных участка.

#### Перечень, сведения о площади и способе образования земельных участков

Условный номер земельного участка	Адрес	Площадь, кв.м.	Способ образования	Категория земель	Территориальная зона	Вид разрешенного использования	Изменение вида разрешенного использования	Условия градостроительного регламента	Сведения о правах
1	2	3	4	5	6	7	8	9	10
:ЗУ1	г. Улан-Удэ	42944	перераспределение земельного участка с кадастровым номером 03:24:000000:70758 и земель, находящихся в государственной или муниципальной собственности	земли населенных пунктов	общественно-деловая зона (ОД)  зона инженерной и транспортной инфраструктуры (ИТ-1)  зона рекреационного назначения (Р-1)  зона рекреационного назначения (Р-2)  зона улично-дорожной сети (ИТ-2)	гидротехнические сооружения	-	минимальные размеры земельного участка, максимальные размеры земельного участка, минимальные отступы от границ земельного участка в целях определения места допустимого размещения объекта, предельное количество надземных этажей, предельная высота объекта, максимальный процент застройки в границах земельного участка, минимальный процент озеленения в границах земельного участка не подлежат установлению	Сведения о зарегистрированных правах, отсутствуют

1	2	3	4	5	6	7	8	9	10
:67632:3У1	г. Улан-Удэ, ул. Набережная	2697	раздел земельного участка с кадастровым номером 03:24:000000:67632, земельного участка в измененных границах	земли населенных пунктов	зона рекреационного назначения (Р-2)	для размещения городского пляжа	гидротехнические сооружения	минимальные размеры земельного участка, максимальные размеры земельного участка, минимальные отступы от границ земельного участка в целях определения места допустимого количество надземных этажей, предельная высота объекта, максимальный процент застройки в границах земельного участка, минимальный процент озеленения в границах земельного участка не подлежат установлению	Сведения о Зарегистрированных правах, отсутствуют
:45:3У1	г. Улан-Удэ	97	раздел земельного участка с кадастровым номером 03:24:011203:45, с сохранением исходного земельного участка в измененных границах	земли населенных пунктов	зона инженерной и транспортной инфраструктуры (ИТ-1)	для размещения производственного помещения водной акватории	гидротехнические сооружения	минимальные размеры земельного участка, максимальные размеры земельного участка, минимальные отступы от границ земельного участка в целях определения места допустимого размещения объекта, предельное количество надземных этажей, предельная высота объекта, максимальный процент застройки в границах земельного участка, минимальный процент озеленения в границах земельного участка не подлежат установлению	Российская Федерация собственностью 03:24:011203:45-03/048/2018-1, 21.11.2018 г.

1	2	3	4	5	6	7	8	9	10
:2562:3У1	г. Улан-Удэ	32	раздел земельного участка с кадастровым номером 03:24:011203:2562	земли населенных пунктов	зона инженерной и транспортной инфраструктуры (ИТ-1)	для размещения промышленных объектов	гидротехнические сооружения	минимальные размеры земельного участка, максимальные размеры земельного участка, минимальные отступы от границ земельного участка в целях определения места допустимого размещения объекта, предельное количество надземных этажей, предельная высота объекта, максимальный процент застройки в границах земельного участка, минимальный процент озеленения в границах земельного участка не подлежат установлению	
:2562:3У2	г. Улан-Удэ, р. Советский станция "Улан-Удэ Пристань"	3033	раздел земельного участка с кадастровым номером 03:24:011203:2562	земли населенных пунктов	зона инженерной и транспортной инфраструктуры (ИТ-1)	для размещения промышленных объектов		образование земельных участков под объектами капитального строительства, возведенными до дня вступления в силу настоящих Правил землепользования и застройки городского округа "Город Улан-Удэ" утвержденные Решением Улан-Удэнского городского Совета депутатов от 25.03.2008 г. N 817-82, права на которые зарегистрированы в установленном законом порядке и виды разрешенного использования которых не соответствуют градостроительному регламенту территориальной зоны, осуществляется с учетом фактического использования образуемых земельных участков	

1	2	3	4	5	6	7	8	9	10
10:2562:3У3	г. Улан-Удэ, р. Советский станция "Улан-Удэ Пристань"	578	раздел земельного участка с кадастровым номером 03:24:011203:2562	земли населенных пунктов	зона инженерной и транспортной инфраструктуры (ИТ-1)	для размещения промышленных объектов	-	образование земельных участков под объектами капитального строительства, возведенными до дня вступления в силу настоящих Правил землепользования и застройки городского округа "Город Улан-Удэ" утвержденные Решением Улан-Удэнского городского Совета депутатов от 25.03.2008 г. N 817-82, права на которые зарегистрированы в установленном законом порядке и виды разрешенного использования которых не соответствуют градостроительному регламенту территориальной зоны, осуществляется с учетом фактического использования образуемых земельных участков	Общество с ограниченной ответственностью "Управление капитального строительства-3" собственность 03:24:011203:2562-03/048/2021-1, 17.09.2021 г.  Запрещение регистрации: Постановление о запрете на совершение действий по регистрации, серия: 200751/23/42017- ИП, № 788035511/4217, выдан 14.06.2023, ОСП по Центральному району г. Новокузнецка ГУФССП России по Кемеровской области-Кузбассу; Постановление о запрете на совершение действий по регистрации, серия: 200775/23/42017- ИП, № 788035534/4217, выдан 14.06.2023, ОСП

1	2	3	4	5	6	7	8	9	10
									по Центральному району г. Новокузнецк а ГУФССП России по Кемеровской области- Кузбассу

Проект межевания подготовлен в отношении территории для строительства линейного объекта регионального значения, действие градостроительного регламента на данный объект не распространяется согласно ст. 36, ч.4, п.3 Градостроительного кодекса Российской Федерации (№190-ФЗ от 29.12.2004 г.).

Перечень и сведения о площади земельных участков, подлежащих частичному изъятию

<b>№№ п/п</b>	<b>Номер земельного участка</b>	<b>Площадь, кв.м.</b>	<b>Категория земель</b>	<b>Вид разрешенного использования</b>	<b>Площадь, подлежащая изъятию</b>	<b>Обозначение образуемого земельного участка, подлежащего изъятию</b>
1	03:24:011203:2562	3643	земли населенных пунктов	для размещения промышленных объектов	32	:2562:ЗУ1

Перечень и сведения о площади существующих (ранее сформированных) земельных участков, переданных для строительства линейного объекта на проектируемой территории

<b>№№ п/п</b>	<b>Номер земельного участка</b>	<b>Площадь, кв.м.</b>	<b>Категория земель</b>	<b>Вид разрешенного использования</b>	<b>Сведения о правах</b>
1	03:24:000000:229	12888	земли населенных пунктов	для размещения правобережной защитной дамбы от Удинского моста до судостроительного завода	Республика Бурятия собственность 03:24:000000:229- 03/048/2022-2, 21.09.2022 г.

На проектируемой территории ранее созданы и внесены в Единый государственный реестр недвижимости следующие объекты капитального строительства:

### Экспликация объектов капитального строительства

№ п/п	Кадастровый номер	Адрес	Назначение /наименование	Площадь, кв.м./протяженность, м	Сведения о правах
1	2	3	4	5	6
1	03:24:000000:3912	Республика Бурятия, г. Улан-Удэ, Правобережная защитная дамба от Удинского моста до судостроительного завода	Защита г. Улан-Удэ от затопления паводковым и водами рек Селенга и Уда	3266 м	Республика Бурятия собственность 03:24:000000:3912-03/048/2022-3, 21.09.2022 г.
2	03:24:000000:55301	Республика Бурятия, г. Улан-Удэ, контактная сеть трамвая Удинский мост	контактная сеть трамвая	2748 м	Сведения о зарегистрированных правах отсутствуют
3	03:24:000000:63938	Республика Бурятия, г. Улан-Удэ	1.1. Сооружения электроэнергетики	4700 м	Сведения о зарегистрированных правах отсутствуют
4	03:24:000000:65406	Республика Бурятия, г. Улан-Удэ, ул. Мостовая	иное сооружение (линия кабельная)	697 м	Сведения о зарегистрированных правах отсутствуют

1	2	3	4	5	6
5	03:24:000000:67785	Республика Бурятия, г. Улан-Удэ	7.4. сооружения дорожного транспорта мост через реку Уда	219 м	Муниципальное образование городской округ "город Улан-Удэ" Собственность 03:24:000000:67785-03/053/2019-1, 12.04.2019 г.

Согласно Генеральному плану города Улан-Удэ проектные мероприятия предусмотрены на территориях вне санитарно-защитных зон, что отвечает требованиям планировки и застройки, в соответствии с СанПиН 2.2.1/2.1.1.1200-03 «Санитарно-защитные зоны и санитарная классификация предприятий, сооружений и иных объектов».

Проектируемые границы земельных участков по сведениям Единого государственного реестра недвижимости не входят в границы особо охраняемых природных территорий.

По сведениям Единого государственного реестра объектов культурного наследия Республики Бурятия, опубликованному на официальном сайте Комитета государственной охраны объектов культурного наследия Администрации Главы Республики Бурятия и Правительства Республики Бурятия и в соответствии с проектом планировки центральной части г. Улан-Удэ, включая комплексную реконструкцию и регенерацию зоны центра города на территории проекта межевания отсутствуют объекты культурного наследия.

Вместе с тем, согласно документации по внесению изменений в проект планировки и проект межевания территории линейного объекта регионального значения «Защита г. Улан-Удэ от затопления паводковыми водами рек Селенга и Уда Республики Бурятия» утвержденной Постановлением Правительства Республики Бурятия №402 от 03.07.2020 г.,

зона размещения линейных объектов регионального значения «Защита г. Улан-Удэ от затопления паводковыми водами рек Селенга и Уда Республики Бурятия» расположена вблизи объекта культурного наследия федерального значения «Городище» и вблизи большого количества объектов культурного наследия, расположенных в центральной части г. Улан-Удэ. В соответствии со статьей 36 Федерального закона от 25 июня 2002 года № 73-ФЗ «Об объектах культурного наследия (памятников истории и культуры) народов Российской Федерации» (далее – Федеральный закон) изыскательские, проектные, земляные, строительные, мелиоративные, хозяйственные работы, указанные в статье 30 Федерального закона работы по использованию лесов и иные работы в границах территории объекта культурного наследия, включенного в реестр, проводятся при условии соблюдения установленных статьей 5.1 Федерального закона требований к осуществлению деятельности в границах территории объекта культурного наследия, особого режима использования земельного участка, в границах которого располагается объект археологического наследия, и при условии реализации согласованных соответствующим органом охраны объектов культурного наследия, определенным пунктом 2 статьи 45 Федерального закона, обязательных разделов об обеспечении сохранности указанных объектов культурного наследия в проектах проведения таких работ или проектов обеспечения сохранности указанных объектов культурного наследия либо плана проведения спасательных археологических полевых работ, включающих оценку воздействия проводимых работ на указанные объекты культурного наследия. В соответствии с пунктом 2 статьи 36 Федерального закона на следующей стадии проектирования в рамках выполнения проектной документации по объекту строительства необходимо предусмотреть раздел мероприятий по обеспечению сохранности объекта культурного наследия или плана проведения спасательных археологических работ, включая оценку воздействия проводимых работ на состояние выявленного объекта

культурного наследия с прохождением государственной историко-культурной экспертизы раздела об обеспечении сохранности выявленного объекта культурного наследия. В зависимости от характеристик объектов строительства, предусмотренных в проектной документации, проведение земляных работ возможно при условии проведения археологического наблюдения либо спасательных археологических раскопок. Порядок проведения спасательных археологических работ регламентируется статьей 45.1 Федерального закона от 25 июня 2002 года № 73ФЗ (в редакции от 29.07.2017) «Об объектах культурного наследия (памятниках истории и культуры) народов Российской Федерации».

Данным проектом не предусмотрено установление границ зон действия публичных сервитутов, так как ранее были заключены соглашения на установление сервитутов на части земельных участков с кадастровыми номерами 03:24:011203:65, 03:24:011203:909, 03:24:011203:892, 03:24:011203:596, 03:24:011203:592, 03:24:011203:789, 03:24:011203:599, 03:24:011203:908, 03:24:011203:907, 03:24:011203:969, 03:24:011203:782, 03:24:011203:96, 03:24:011203:783, 03:24:011203:771, 03:24:011203:772, 03:24:011203:785, 03:24:011203:784, 03:24:011203:776, 03:24:011203:928.

В связи с вышеуказанным, чертежи границ особо охраняемых природных территорий, границ территорий объектов культурного наследия, красных линий, утвержденных в составе проекта планировки территории, линий отступа от красных линий в целях определения мест допустимого размещения зданий, строений, сооружений и границы зон действия публичных сервитутов в составе проекта межевания отсутствуют.

Границы формируемых земельных участков устанавливаются с учетом сведений ЕГРН о границах береговых линий (границ водных объектов) рек Селенга и Уда на территории г. Улан-Удэ, реестровые (учетные) номера: 03:00-5.4, 03:00-5.5.

**Каталог координат поворотных точек образуемого  
многоконтурного земельного участка путем перераспределения  
земельного участка с кадастровым номером 03:24:000000:70758 и  
земель, находящихся в государственной или муниципальной  
собственности**

№	X	Y
	:ЗУ1(1)	
1	533420.89	4150170.97
2	533406.28	4150225.25
3	533398.23	4150250.07
4	533390.11	4150282.04
5	533386.94	4150307.65
6	533385.19	4150324.30
7	533384.78	4150328.31
8	533368.60	4150478.19
9	533355.75	4150525.32
10	533354.22	4150531.40
11	533353.24	4150535.37
12	533335.89	4150605.57
13	533340.61	4150604.73
14	533341.67	4150601.64
15	533341.39	4150595.28
16	533347.57	4150573.00
17	533356.30	4150556.66
18	533361.63	4150536.15
19	533362.70	4150532.11
20	533365.09	4150523.09
21	533375.88	4150480.26
22	533379.35	4150449.39
23	533376.59	4150477.87
24	533362.39	4150539.42
25	533343.06	4150607.07
26	533302.13	4150723.18
27	533290.32	4150758.82
28	533282.63	4150787.64
29	533280.67	4150820.12

30	533266.91	4150819.22
31	533267.45	4150807.09
32	533270.22	4150793.51
33	533271.12	4150784.81
34	533270.26	4150779.13
35	533293.11	4150715.21
36	533300.71	4150686.28
37	533333.78	4150588.11
38	533344.77	4150549.63
39	533346.89	4150525.62
40	533355.24	4150488.31
41	533353.28	4150487.81
42	533358.62	4150469.54
43	533360.88	4150458.01
44	533362.36	4150449.13
45	533363.21	4150442.38
46	533364.03	4150431.46
47	533365.58	4150419.14
48	533366.60	4150410.31
49	533368.18	4150390.85
50	533369.70	4150374.61
51	533370.52	4150357.33
52	533371.03	4150343.68
53	533371.70	4150334.31
54	533372.80	4150315.30
55	533372.27	4150312.38
56	533376.87	4150283.84
57	533377.92	4150279.32
58	533378.06	4150276.45
59	533378.98	4150270.73
60	533388.35	4150224.99
61	533403.95	4150166.48
1	533420.89	4150170.97
:3Y1(2)		
62	534892.46	4149279.23
63	534890.36	4149281.36
64	534883.11	4149281.66
65	534880.61	4149282.75
66	534872.86	4149282.61
67	534857.97	4149282.34
68	534828.23	4149285.21
69	534809.03	4149290.54
70	534806.07	4149291.36
71	534797.23	4149289.63
72	534794.40	4149295.11
73	534760.34	4149305.77

74	534651.59	4149326.37
75	534651.03	4149324.54
76	534621.46	4149328.94
77	534610.86	4149331.37
78	534605.97	4149334.90
79	534555.86	4149344.34
80	534528.66	4149349.46
81	534530.33	4149357.53
82	534526.42	4149359.03
83	534525.25	4149353.43
84	534482.24	4149360.94
85	534432.28	4149372.27
86	534360.69	4149387.72
87	534322.88	4149393.91
88	534276.49	4149394.47
89	534195.53	4149390.82
90	534150.01	4149388.91
91	534074.62	4149392.88
92	534005.35	4149395.97
93	533940.80	4149399.64
94	533876.96	4149401.30
95	533805.62	4149404.32
96	533735.73	4149407.98
97	533721.97	4149409.79
98	533704.66	4149413.49
99	533689.31	4149419.46
100	533676.29	4149424.91
101	533666.36	4149431.18
102	533648.18	4149442.74
103	533625.45	4149467.25
104	533607.03	4149494.44
105	533595.77	4149517.97
106	533586.00	4149548.89
107	533559.73	4149669.09
108	533553.67	4149696.81
109	533507.01	4149859.65
110	533490.01	4149919.48
111	533488.15	4149926.03
112	533479.12	4149924.57
113	533482.00	4149914.22
114	533504.47	4149837.69
115	533517.86	4149790.29
116	533542.41	4149703.34
117	533570.34	4149586.01
118	533581.76	4149540.23
119	533585.94	4149526.59

120	533597.19	4149497.66
121	533612.82	4149471.46
122	533623.99	4149457.56
123	533634.59	4149446.87
124	533649.29	4149434.74
125	533674.57	4149419.04
126	533692.00	4149411.07
127	533713.25	4149403.98
128	533752.09	4149396.33
129	533809.21	4149391.64
130	533929.72	4149386.47
131	533937.51	4149385.75
132	533953.33	4149384.95
133	533982.90	4149383.47
134	534055.24	4149379.35
135	534062.56	4149378.83
136	534070.35	4149378.88
137	534132.18	4149376.65
138	534187.45	4149373.76
139	534239.87	4149373.84
140	534269.61	4149376.94
141	534302.80	4149376.68
142	534334.24	4149373.86
143	534400.57	4149363.41
144	534412.08	4149360.25
145	534448.50	4149353.56
146	534522.45	4149335.22
147	534605.97	4149316.99
148	534673.23	4149308.69
149	534747.93	4149298.09
150	534777.57	4149290.61
151	534790.10	4149280.95
152	534793.39	4149280.28
153	534794.48	4149289.02
154	534804.85	4149287.93
155	534809.03	4149288.52
156	534836.77	4149282.52
157	534883.02	4149279.66
62	534892.46	4149279.23
:3Y1(3)		
158	534524.65	4149359.71
159	534508.73	4149365.77
160	534471.55	4149378.64
161	534433.38	4149387.29
162	534389.45	4149399.66
163	534361.73	4149403.97

164	534340.57	4149404.00
165	534312.15	4149404.96
166	534303.34	4149408.13
167	534284.15	4149412.38
168	534245.08	4149409.42
169	534172.05	4149404.17
170	534100.98	4149403.99
171	534047.35	4149403.98
172	533985.46	4149406.34
173	533966.97	4149407.74
174	533936.24	4149409.14
175	533893.12	4149415.95
176	533817.22	4149420.15
177	533792.98	4149423.62
178	533728.87	4149425.38
179	533681.08	4149439.08
180	533669.89	4149445.35
181	533652.88	4149456.83
182	533647.69	4149461.60
183	533642.44	4149457.00
184	533628.97	4149472.25
185	533634.41	4149476.42
186	533625.02	4149487.82
187	533609.36	4149517.73
188	533606.44	4149525.99
189	533606.86	4149531.38
190	533596.97	4149570.56
191	533585.45	4149606.55
192	533575.32	4149659.21
193	533575.09	4149664.34
194	533573.21	4149672.61
195	533571.22	4149688.19
196	533551.33	4149743.19
197	533536.33	4149797.64
198	533516.23	4149860.74
199	533501.03	4149923.13
200	533479.65	4150008.78
201	533466.14	4150052.21
202	533467.19	4150062.93
203	533462.87	4150078.18
204	533456.52	4150083.71
205	533447.35	4150129.79
206	533425.92	4150208.92
207	533414.40	4150252.32
208	533407.69	4150299.89
209	533400.73	4150303.24

210	533397.37	4150322.99
211	533392.66	4150322.37
212	533396.45	4150287.04
213	533398.84	4150273.58
214	533403.17	4150258.10
215	533410.71	4150232.02
216	533422.46	4150187.18
217	533437.37	4150125.02
218	533451.64	4150075.10
219	533453.61	4150067.68
220	533457.25	4150058.78
221	533459.16	4150051.87
222	533501.09	4149900.45
223	533513.76	4149856.36
224	533518.65	4149837.58
225	533528.55	4149798.99
226	533548.93	4149730.34
227	533562.44	4149679.45
228	533569.16	4149648.04
229	533576.85	4149610.04
230	533584.90	4149573.88
231	533590.33	4149550.34
232	533599.29	4149521.11
233	533607.16	4149503.44
234	533619.71	4149483.45
235	533628.04	4149471.98
236	533643.66	4149455.10
237	533654.90	4149444.76
238	533675.04	4149433.05
239	533704.00	4149421.17
240	533730.75	4149415.33
241	533794.31	4149412.04
242	533879.02	4149409.31
243	533919.82	4149407.26
244	533956.34	4149405.61
245	534073.00	4149398.99
246	534155.45	4149395.55
247	534229.83	4149398.40
248	534316.85	4149401.43
249	534363.02	4149392.83
250	534438.53	4149379.46
251	534484.35	4149368.88
158	534524.65	4149359.71
:3Y1(4)		
252	535115.02	4149266.03
253	535115.38	4149268.01

254	535101.26	4149269.02
255	535100.34	4149268.37
256	535084.44	4149269.03
257	535015.57	4149271.88
258	535010.72	4149272.88
259	535010.64	4149273.37
260	534991.79	4149275.92
261	534956.26	4149278.50
262	534919.07	4149280.10
263	534912.11	4149278.40
264	534980.41	4149275.46
265	535015.16	4149270.74
266	535096.39	4149267.37
252	535115.02	4149266.03
:3У1(5)		
267	535177.70	4149304.43
268	535177.73	4149304.84
269	535176.57	4149306.50
267	535177.70	4149304.43
:3У1(6)		
270	535172.97	4149311.64
271	535166.20	4149321.30
272	535146.55	4149329.96
273	535146.83	4149327.66
274	535164.88	4149319.70
275	535169.70	4149312.82
270	535172.97	4149311.64
:3У1(7)		
276	535078.37	4149356.17
277	535073.40	4149359.18
278	535066.21	4149361.85
279	535056.39	4149362.86
276	535078.37	4149356.17

**Каталог координат поворотных точек образуемых  
земельных участков путем раздела земельного участка 03:24:011203:2562**

№	X	Y
<b>03:24:011203:2562:3У1</b>		
304	534948.87	4149608.08
305	534954.21	4149623.71
306	534953.44	4149623.97
307	534952.27	4149624.21
308	534947.12	4149609.14
304	534948.87	4149608.08
<b>03:24:011203:2562:3У2</b>		
309	535330.42	4149486.54

310	535331.32	4149487.45
311	535335.06	4149492.74
312	535310.87	4149505.48
313	535281.44	4149521.49
314	535278.22	4149523.24
315	535278.23	4149523.65
316	535275.23	4149525.02
317	535259.87	4149530.57
318	535238.59	4149536.97
319	535238.80	4149537.67
320	535234.55	4149538.86
321	535234.29	4149537.96
322	535218.65	4149541.32
323	535218.93	4149542.62
324	535214.02	4149543.59
325	535213.80	4149542.48
326	535207.30	4149544.31
327	535207.41	4149544.83
328	535204.52	4149545.62
329	535190.23	4149548.03
330	535187.14	4149548.56
331	535186.88	4149547.19
332	535169.37	4149550.48
333	535150.16	4149554.58
334	535149.77	4149553.34
335	535134.91	4149557.25
336	535131.24	4149558.27
337	535037.31	4149593.40
338	534979.18	4149614.08
339	534955.41	4149623.56
306	534953.44	4149623.97
305	534954.21	4149623.71
304	534948.87	4149608.08
340	534949.21	4149607.87
341	534950.56	4149611.92
342	534951.56	4149615.66
343	534951.85	4149616.57
344	534977.02	4149607.97
345	534985.15	4149605.47
346	534984.83	4149604.53
347	535003.75	4149597.06
348	535046.32	4149581.21
349	535087.30	4149565.74
350	535118.27	4149555.01
351	535133.27	4149550.57
352	535149.58	4149546.77

353	535160.35	4149544.47
354	535178.51	4149541.65
355	535204.54	4149537.95
356	535230.12	4149531.85
357	535250.33	4149525.49
358	535257.55	4149523.05
359	535271.57	4149517.45
360	535293.99	4149507.38
361	535308.36	4149499.72
309	535330.42	4149486.54
<b>03:24:011203:2562:3У3</b>		
308	534947.12	4149609.14
307	534952.27	4149624.21
362	534931.80	4149628.48
363	534888.73	4149645.58
364	534885.97	4149639.59
365	534912.88	4149629.12
366	534924.19	4149623.00
308	534947.12	4149609.14

**Каталог координат поворотных точек образуемых земельных участков путем раздела земельных участков 03:24:000000:67632 и 03:24:011203:45, с сохранением исходных земельных участков в измененных границах**

№	X	Y
<b>03:24:000000:67632:3У1</b>		
111	533488.15	4149926.03
280	533457.88	4150032.45
281	533450.29	4150061.00
282	533449.30	4150064.72
283	533448.72	4150066.90
284	533430.72	4150134.42
1	533420.89	4150170.97
285	533404.01	4150166.48
286	533406.72	4150156.37
287	533432.98	4150081.87
288	533441.94	4150069.44
289	533444.58	4150052.55
290	533448.42	4150036.34
291	533462.78	4149983.41
292	533479.12	4149924.58
111	533488.15	4149926.03
<b>03:24:011203:45:3У1</b>		
293	534947.00	4149519.33
294	534947.75	4149520.54
295	534941.61	4149522.65

296	534945.29	4149532.82
297	534949.40	4149547.82
298	534931.44	4149552.29
299	534930.87	4149550.51
300	534932.44	4149549.98
301	534946.93	4149546.38
302	534943.38	4149533.42
303	534939.25	4149522.00
293	534947.00	4149519.33

### Каталог координат поворотных точек территории межевания

№	X	Y
1	533420.89	4150170.97
2	533406.28	4150225.25
3	533398.23	4150250.07
4	533390.11	4150282.04
5	533386.94	4150307.65
6	533385.19	4150324.30
7	533384.78	4150328.31
8	533368.60	4150478.19
9	533355.75	4150525.32
10	533354.22	4150531.40
11	533353.24	4150535.37
12	533335.89	4150605.57
13	533340.61	4150604.73
14	533341.67	4150601.64
15	533341.39	4150595.28
16	533347.57	4150573.00
17	533356.30	4150556.66
18	533361.63	4150536.15
19	533362.70	4150532.11
20	533365.09	4150523.09
21	533375.88	4150480.26
22	533379.35	4150449.39
23	533376.59	4150477.87
24	533362.39	4150539.42
25	533343.06	4150607.07
26	533302.13	4150723.18
27	533290.32	4150758.82
28	533282.63	4150787.64
29	533280.67	4150820.12
30	533266.91	4150819.22
31	533267.45	4150807.09
32	533270.22	4150793.51

33	533271.12	4150784.81
34	533270.26	4150779.13
35	533293.11	4150715.21
36	533300.71	4150686.28
37	533333.78	4150588.11
38	533344.77	4150549.63
39	533346.89	4150525.62
40	533355.24	4150488.31
41	533353.28	4150487.81
42	533358.62	4150469.54
43	533360.88	4150458.01
44	533362.36	4150449.13
45	533363.21	4150442.38
46	533364.03	4150431.46
47	533365.58	4150419.14
48	533366.60	4150410.31
49	533368.18	4150390.85
50	533369.70	4150374.61
51	533370.52	4150357.33
52	533371.03	4150343.68
53	533371.70	4150334.31
54	533372.80	4150315.30
55	533372.27	4150312.38
56	533376.87	4150283.84
57	533377.92	4150279.32
58	533378.06	4150276.45
59	533378.98	4150270.73
60	533388.35	4150224.99
61	533403.95	4150166.48
1	533420.89	4150170.97
62	534892.46	4149279.23
63	534890.36	4149281.36
64	534883.11	4149281.66
65	534880.61	4149282.75
66	534872.86	4149282.61
67	534857.97	4149282.34
68	534828.23	4149285.21
69	534809.03	4149290.54
70	534806.07	4149291.36
71	534797.23	4149289.63
72	534794.40	4149295.11
73	534760.34	4149305.77
74	534651.59	4149326.37
75	534651.03	4149324.54
76	534621.46	4149328.94

77	534610.86	4149331.37
78	534605.97	4149334.90
79	534555.86	4149344.34
80	534528.66	4149349.46
81	534530.33	4149357.53
82	534526.42	4149359.03
83	534525.25	4149353.43
84	534482.24	4149360.94
85	534432.28	4149372.27
86	534360.69	4149387.72
87	534322.88	4149393.91
88	534276.49	4149394.47
89	534195.53	4149390.82
90	534150.01	4149388.91
91	534074.62	4149392.88
92	534005.35	4149395.97
93	533940.80	4149399.64
94	533876.96	4149401.30
95	533805.62	4149404.32
96	533735.73	4149407.98
97	533721.97	4149409.79
98	533704.66	4149413.49
99	533689.31	4149419.46
100	533676.29	4149424.91
101	533666.36	4149431.18
102	533648.18	4149442.74
103	533625.45	4149467.25
104	533607.03	4149494.44
105	533595.77	4149517.97
106	533586.00	4149548.89
107	533559.73	4149669.09
108	533553.67	4149696.81
109	533507.01	4149859.65
110	533490.01	4149919.48
111	533488.15	4149926.03
112	533479.12	4149924.57
113	533482.00	4149914.22
114	533504.47	4149837.69
115	533517.86	4149790.29
116	533542.41	4149703.34
117	533570.34	4149586.01
118	533581.76	4149540.23
119	533585.94	4149526.59
120	533597.19	4149497.66
121	533612.82	4149471.46
122	533623.99	4149457.56

123	533634.59	4149446.87
124	533649.29	4149434.74
125	533674.57	4149419.04
126	533692.00	4149411.07
127	533713.25	4149403.98
128	533752.09	4149396.33
129	533809.21	4149391.64
130	533929.72	4149386.47
131	533937.51	4149385.75
132	533953.33	4149384.95
133	533982.90	4149383.47
134	534055.24	4149379.35
135	534062.56	4149378.83
136	534070.35	4149378.88
137	534132.18	4149376.65
138	534187.45	4149373.76
139	534239.87	4149373.84
140	534269.61	4149376.94
141	534302.80	4149376.68
142	534334.24	4149373.86
143	534400.57	4149363.41
144	534412.08	4149360.25
145	534448.50	4149353.56
146	534522.45	4149335.22
147	534605.97	4149316.99
148	534673.23	4149308.69
149	534747.93	4149298.09
150	534777.57	4149290.61
151	534790.10	4149280.95
152	534793.39	4149280.28
153	534794.48	4149289.02
154	534804.85	4149287.93
155	534809.03	4149288.52
156	534836.77	4149282.52
157	534883.02	4149279.66
62	534892.46	4149279.23
158	534524.65	4149359.71
159	534508.73	4149365.77
160	534471.55	4149378.64
161	534433.38	4149387.29
162	534389.45	4149399.66
163	534361.73	4149403.97
164	534340.57	4149404.00
165	534312.15	4149404.96
166	534303.34	4149408.13

167	534284.15	4149412.38
168	534245.08	4149409.42
169	534172.05	4149404.17
170	534100.98	4149403.99
171	534047.35	4149403.98
172	533985.46	4149406.34
173	533966.97	4149407.74
174	533936.24	4149409.14
175	533893.12	4149415.95
176	533817.22	4149420.15
177	533792.98	4149423.62
178	533728.87	4149425.38
179	533681.08	4149439.08
180	533669.89	4149445.35
181	533652.88	4149456.83
182	533647.69	4149461.60
183	533642.44	4149457.00
184	533628.97	4149472.25
185	533634.41	4149476.42
186	533625.02	4149487.82
187	533609.36	4149517.73
188	533606.44	4149525.99
189	533606.86	4149531.38
190	533596.97	4149570.56
191	533585.45	4149606.55
192	533575.32	4149659.21
193	533575.09	4149664.34
194	533573.21	4149672.61
195	533571.22	4149688.19
196	533551.33	4149743.19
197	533536.33	4149797.64
198	533516.23	4149860.74
199	533501.03	4149923.13
200	533479.65	4150008.78
201	533466.14	4150052.21
202	533467.19	4150062.93
203	533462.87	4150078.18
204	533456.52	4150083.71
205	533447.35	4150129.79
206	533425.92	4150208.92
207	533414.40	4150252.32
208	533407.69	4150299.89
209	533400.73	4150303.24
210	533397.37	4150322.99
211	533392.66	4150322.37
212	533396.45	4150287.04

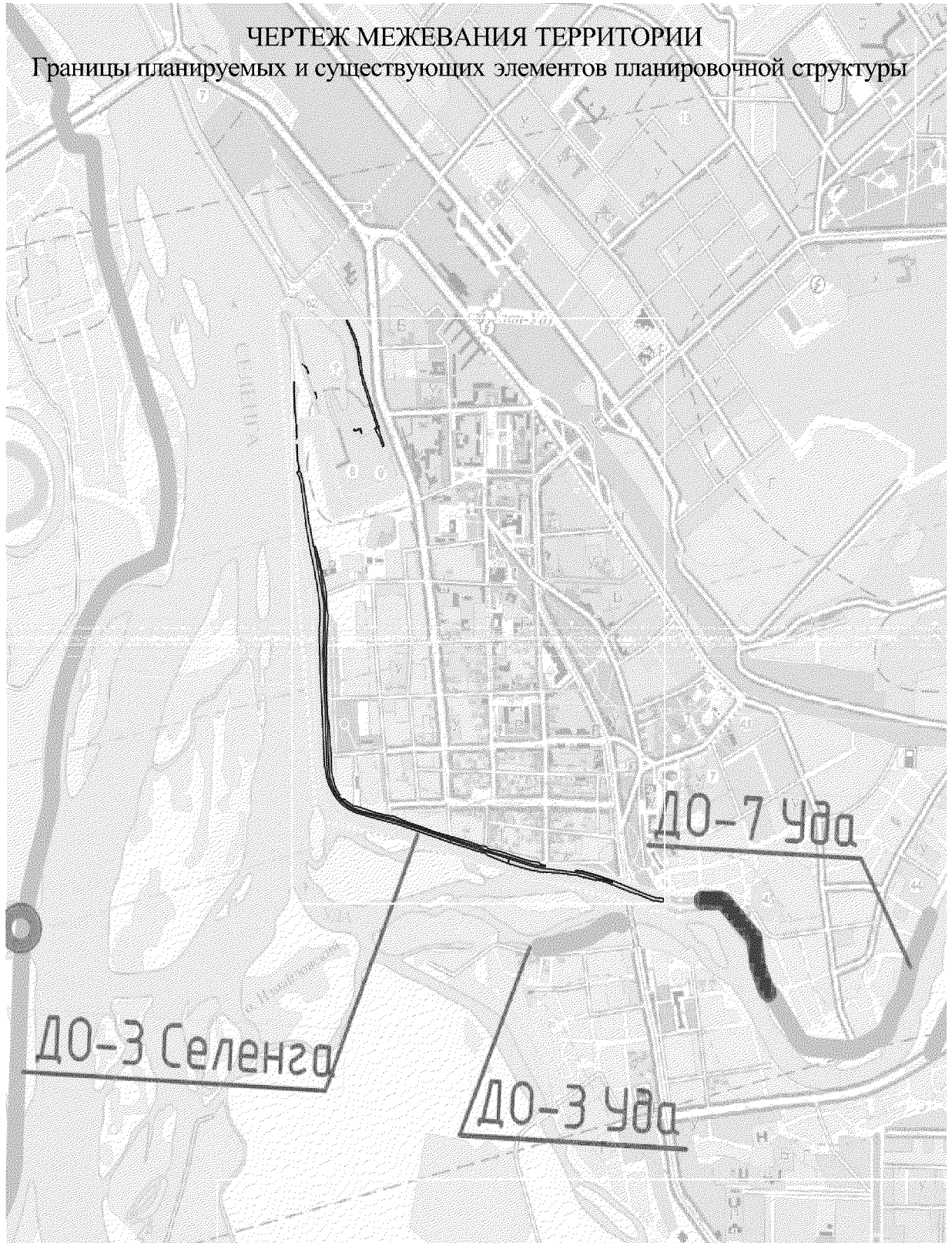
213	533398.84	4150273.58
214	533403.17	4150258.10
215	533410.71	4150232.02
216	533422.46	4150187.18
217	533437.37	4150125.02
218	533451.64	4150075.10
219	533453.61	4150067.68
220	533457.25	4150058.78
221	533459.16	4150051.87
222	533501.09	4149900.45
223	533513.76	4149856.36
224	533518.65	4149837.58
225	533528.55	4149798.99
226	533548.93	4149730.34
227	533562.44	4149679.45
228	533569.16	4149648.04
229	533576.85	4149610.04
230	533584.90	4149573.88
231	533590.33	4149550.34
232	533599.29	4149521.11
233	533607.16	4149503.44
234	533619.71	4149483.45
235	533628.04	4149471.98
236	533643.66	4149455.10
237	533654.90	4149444.76
238	533675.04	4149433.05
239	533704.00	4149421.17
240	533730.75	4149415.33
241	533794.31	4149412.04
242	533879.02	4149409.31
243	533919.82	4149407.26
244	533956.34	4149405.61
245	534073.00	4149398.99
246	534155.45	4149395.55
247	534229.83	4149398.40
248	534316.85	4149401.43
249	534363.02	4149392.83
250	534438.53	4149379.46
251	534484.35	4149368.88
158	534524.65	4149359.71
252	535115.02	4149266.03
253	535115.38	4149268.01
254	535101.26	4149269.02
255	535100.34	4149268.37
256	535084.44	4149269.03

257	535015.57	4149271.88
258	535010.72	4149272.88
259	535010.64	4149273.37
260	534991.79	4149275.92
261	534956.26	4149278.50
262	534919.07	4149280.10
263	534912.11	4149278.40
264	534980.41	4149275.46
265	535015.16	4149270.74
266	535096.39	4149267.37
252	535115.02	4149266.03
267	535177.70	4149304.43
268	535177.73	4149304.84
269	535176.57	4149306.50
267	535177.70	4149304.43
270	535172.97	4149311.64
271	535166.20	4149321.30
272	535146.55	4149329.96
273	535146.83	4149327.66
274	535164.88	4149319.70
275	535169.70	4149312.82
270	535172.97	4149311.64
276	535078.37	4149356.17
277	535073.40	4149359.18
278	535066.21	4149361.85
279	535056.39	4149362.86
276	535078.37	4149356.17
111	533488.15	4149926.03
280	533457.88	4150032.45
281	533450.29	4150061.00
282	533449.30	4150064.72
283	533448.72	4150066.90
284	533430.72	4150134.42
1	533420.89	4150170.97
285	533404.01	4150166.48
286	533406.72	4150156.37
287	533432.98	4150081.87
288	533441.94	4150069.44
289	533444.58	4150052.55
290	533448.42	4150036.34
291	533462.78	4149983.41
292	533479.12	4149924.58

111	533488.15	4149926.03
293	534947.00	4149519.33
294	534947.75	4149520.54
295	534941.61	4149522.65
296	534945.29	4149532.82
297	534949.40	4149547.82
298	534931.44	4149552.29
299	534930.87	4149550.51
300	534932.44	4149549.98
301	534946.93	4149546.38
302	534943.38	4149533.42
303	534939.25	4149522.00
293	534947.00	4149519.33
309	535330.42	4149486.54
310	535331.32	4149487.45
311	535335.06	4149492.74
312	535310.87	4149505.48
313	535281.44	4149521.49
314	535278.22	4149523.24
315	535278.23	4149523.65
316	535275.23	4149525.02
317	535259.87	4149530.57
318	535238.59	4149536.97
319	535238.80	4149537.67
320	535234.55	4149538.86
321	535234.29	4149537.96
322	535218.65	4149541.32
323	535218.93	4149542.62
324	535214.02	4149543.59
325	535213.80	4149542.48
326	535207.30	4149544.31
327	535207.41	4149544.83
328	535204.52	4149545.62
329	535190.23	4149548.03
330	535187.14	4149548.56
331	535186.88	4149547.19
332	535169.37	4149550.48
333	535150.16	4149554.58
334	535149.77	4149553.34
335	535134.91	4149557.25
336	535131.24	4149558.27
337	535037.31	4149593.40
338	534979.18	4149614.08
339	534955.41	4149623.56

306	534953.44	4149623.97
307	534952.27	4149624.21
362	534931.80	4149628.48
363	534888.73	4149645.58
364	534885.97	4149639.59
365	534912.88	4149629.12
366	534924.19	4149623.00
308	534947.12	4149609.14
304	534948.87	4149608.08
340	534949.21	4149607.87
341	534950.56	4149611.92
342	534951.56	4149615.66
343	534951.85	4149616.57
344	534977.02	4149607.97
345	534985.15	4149605.47
346	534984.83	4149604.53
347	535003.75	4149597.06
348	535046.32	4149581.21
349	535087.30	4149565.74
350	535118.27	4149555.01
351	535133.27	4149550.57
352	535149.58	4149546.77
353	535160.35	4149544.47
354	535178.51	4149541.65
355	535204.54	4149537.95
356	535230.12	4149531.85
357	535250.33	4149525.49
358	535257.55	4149523.05
359	535271.57	4149517.45
360	535293.99	4149507.38
361	535308.36	4149499.72
309	535330.42	4149486.54

ЧЕРТЕЖ МЕЖЕВАНИЯ ТЕРРИТОРИИ  
Границы планируемых и существующих элементов планировочной структуры



Условные обозначения:

- граница образуемого земельного участка в пределах проектируемой территории (ЗВ1)

Объект  
2024 г

Внесение изменений в проект межевания территории "Затпк г.Влан-Уда от затопления 1d80Д ОБЪЕМ1 ВОДМН б6Е Селенга И Уда Республики Бурятия". Этап 1. РеконстQ КШЯ существующей дамбы на реке Селенга и Уда, в центральной части г. Влан-Уда

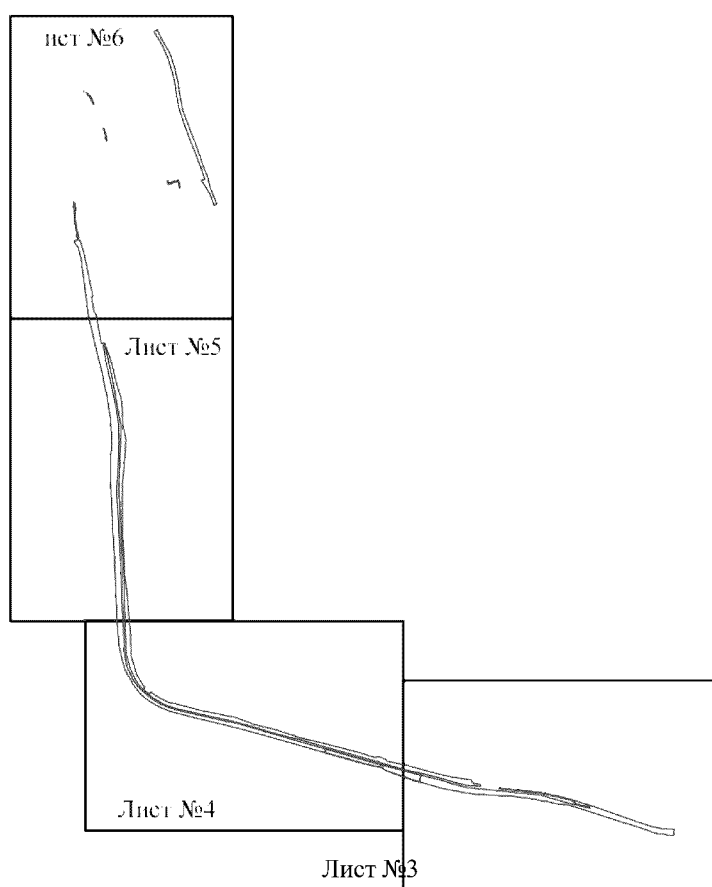
2024 г

Заказчик: ООО "ЗаТОН"

Границы планируемых и существующих элементов планировочной структуры

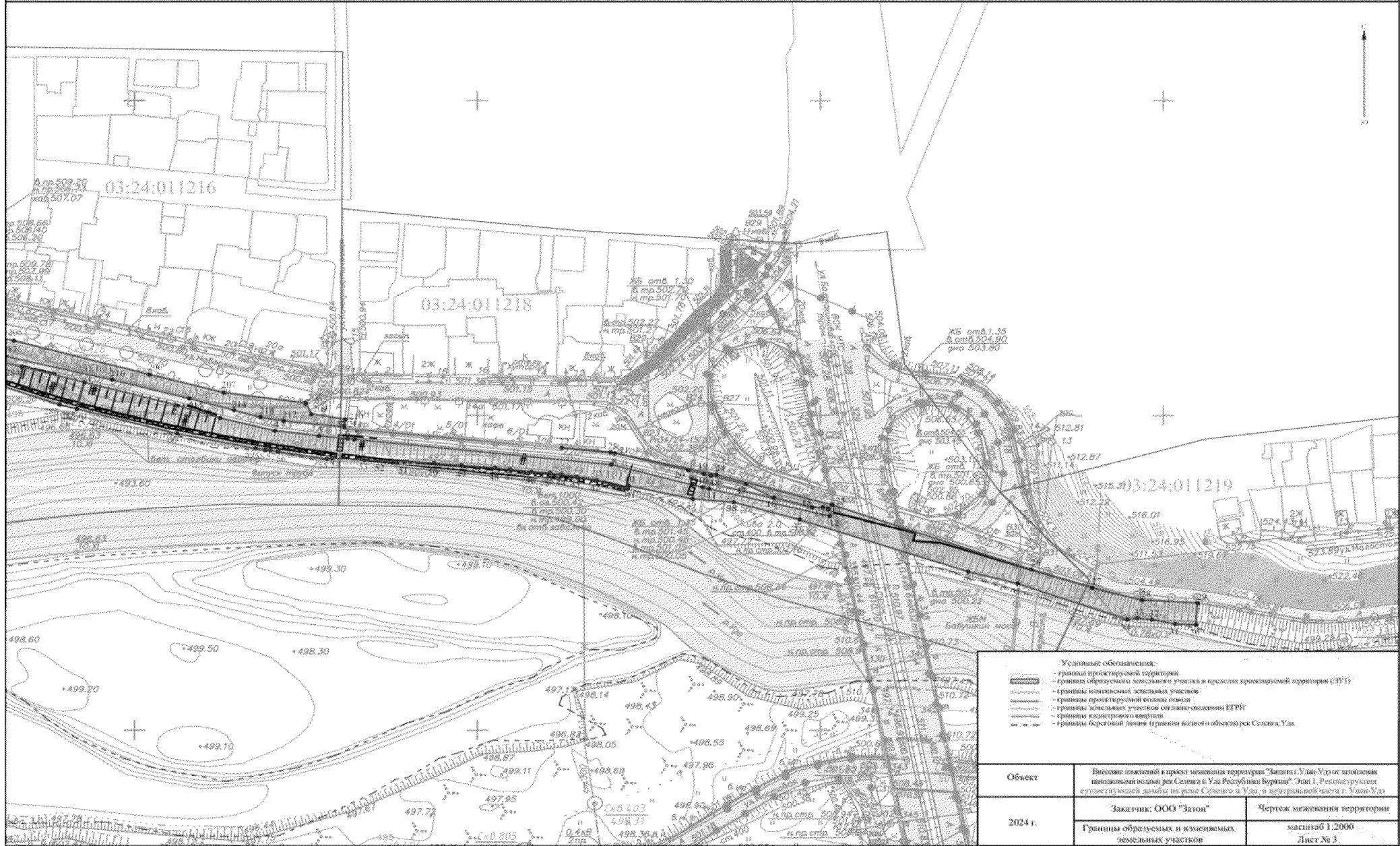
Чертеж межевания территории  
масштаб 1:20000  
Лист №1

**ЧЕРТЕЖ МЕЖЕВАНИЯ ТЕРРИТОРИИ**  
**Границы образуемых и изменяемых земельных участков**



Условные обозначения:		
—		
Объект	Внесение изменений в проект межевания территории "Заирпаг.Улан-Удэ от затопления лаводковыми водами рек Селенга и Уда Республики Бурятия". Этап 1. РеконстQ КЦНЯ существующей дамбы на реке Селенга и Уда, в центральной части г. Улан-Удэ	
2024 г.	Заказчик: ООО "ЗаТОН"	Чертеж межевания территории
	Границы образуемых и изменяемых земельных участков	масштаб 1:20000 Лист №2

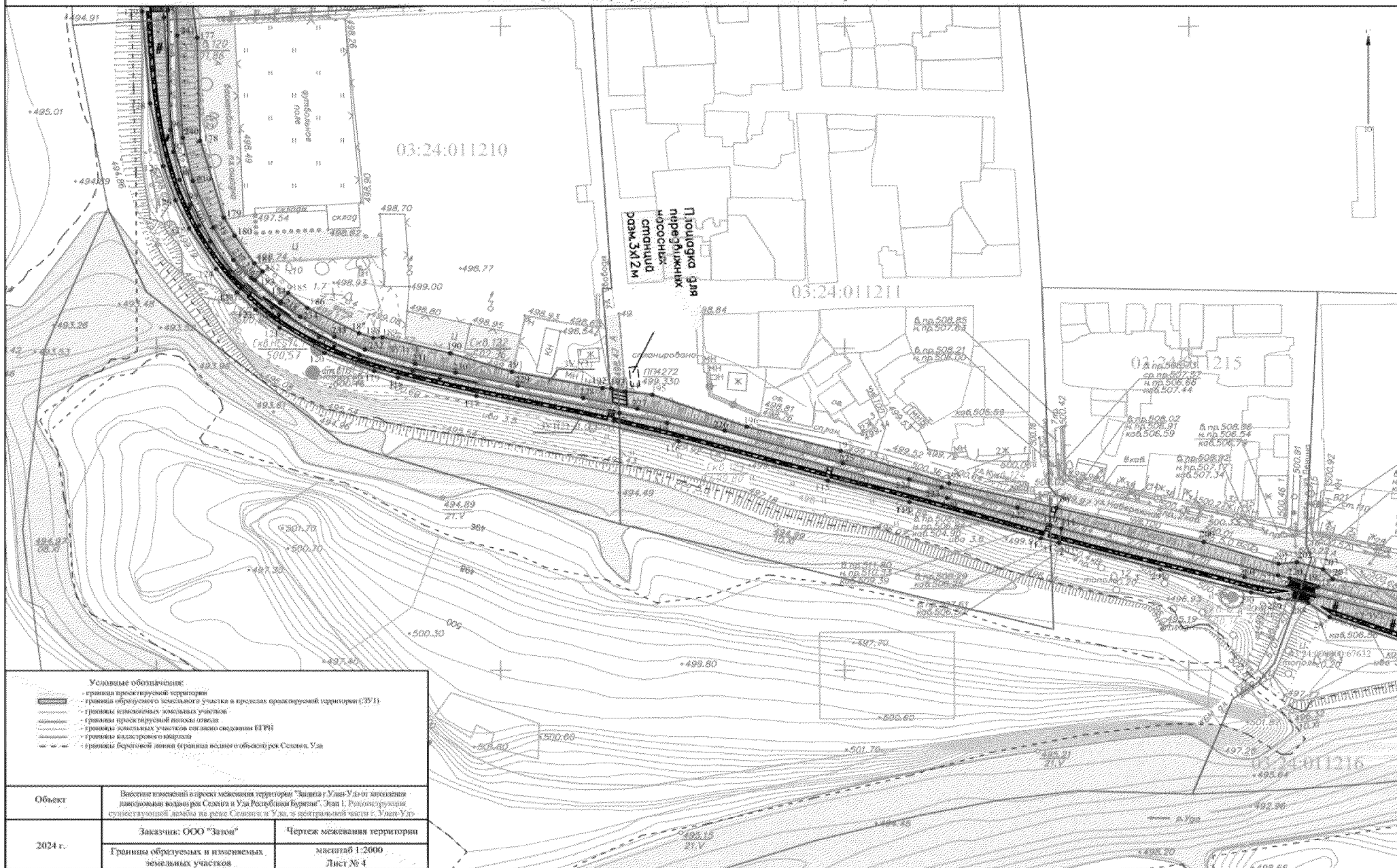
**ЧЕРТЕЖ МЕЖЕВАНИЯ ТЕРРИТОРИИ**  
Границы образуемых и изменяемых земельных участков



71

<p><b>Условные обозначения:</b></p> <ul style="list-style-type: none"> <li>- границы проектируемой территории</li> <li>- границы образуемых земельных участков в пределах проектируемой территории (39/1)</li> <li>- границы существующих земельных участков</li> <li>- границы проектируемой водной огибающей</li> <li>- границы земельных участков согласно сведениям ЕТРН</li> <li>- границы кадастрового квартала</li> <li>- границы береговой линии (границы водного объекта) рек Селенга, Ула</li> </ul>		
<p><b>Объект</b></p>	<p>Внесение изменений в проект межевания территории "Защита г. Улан-Удэ от затопления низовьями водной рек Селенга и Ула Республики Бурятия", Эпиз. I. Реконструкция существующей дамбы на реке Селенга в Удэ в центральной части г. Улан-Удэ</p>	
	<p>Заказчик: ООО "Затон"</p>	<p>Чертеж межевания территории</p>
<p>2024 г.</p>	<p>Границы образуемых и изменяемых земельных участков</p>	<p>масштаб 1:2000 Лист № 3</p>

ЧЕРТЕЖ МЕЖЕВАНИЯ ТЕРРИТОРИИ  
Границы образуемых и изменяемых земельных участков





ЧЕРТЕЖ МЕЖЕВАНИЯ ТЕРРИТОРИИ  
Границы образуемых и изменяемых земельных участков

