



ПРАВИТЕЛЬСТВО РЕСПУБЛИКИ ДАГЕСТАН

ПОСТАНОВЛЕНИЕ

от 5 мая 2025 г. № 145

г. МАХАЧКАЛА

О создании государственного природного заказника регионального значения «Истису-Кака»

В соответствии со статьей 20 Закона Республики Дагестан от 27 февраля 1992 г. «Об особо охраняемых природных территориях», а также в целях сохранения уникальных природных комплексов и природных объектов, их восстановления и рационального использования на территории Республики Дагестан Правительство Республики Дагестан **п о с т а н о в л я е т**:

1. Создать государственный природный заказник регионального значения «Истису-Кака» на территории муниципального района «Буйнакский район» и городского округа с внутригородским делением «город Махачкала» Республики Дагестан без изъятия земельных участков у собственников, землепользователей, землевладельцев и арендаторов земельных участков.

2. Утвердить прилагаемое Положение о государственном природном заказнике регионального значения «Истису-Кака».

3. Настоящее постановление вступает в силу по истечении 10 дней со дня его официального опубликования.



Временно исполняющий обязанности

Председателя Правительства

Республики Дагестан

Р. Алиев

УТВЕРЖДЕНО
постановлением Правительства
Республики Дагестан
от 5 мая 2025 г. № 145

ПОЛОЖЕНИЕ
о государственном природном заказнике
регионального значения «Истису-Кака»

I. Общие положения

1.1. Настоящее Положение разработано в соответствии с требованиями Конституции Российской Федерации, Земельного кодекса Российской Федерации, Лесного кодекса Российской Федерации, Федерального закона от 10 января 2002 г. № 7-ФЗ «Об охране окружающей среды», Федерального закона от 14 марта 1995 г. № 33-ФЗ «Об особо охраняемых природных территориях», Федерального закона от 24 апреля 1995 г. № 52-ФЗ «О животном мире», Закона Республики Дагестан от 27 февраля 1992 г. «Об особо охраняемых природных территориях», Закона Республики Дагестан от 29 ноября 2007 г. № 59 «Об охране и использовании объектов животного мира в Республике Дагестан» и регулирует отношения в области охраны, использования и воспроизводства природных ресурсов, расположенных на территории государственного природного заказника регионального значения «Истису-Кака».

1.2. Государственный природный заказник регионального значения «Истису-Кака» (далее – заказник) создан в границах муниципального района «Буйнакский район» и городского округа с внутригородским делением «город Махачкала» Республики Дагестан.

1.3. Профиль заказника – комплексный.

1.4. Заказник является особо охраняемой природной территорией регионального значения и находится в ведении органа исполнительной власти Республики Дагестан, осуществляющего функции в сфере охраны окружающей среды (далее – уполномоченный орган).

Заказник создан в виде единого участка площадью 9 875 093 кв. м, в том числе:

земли государственного лесного фонда – 6 150 250,48 кв. м;
земли сельскохозяйственного назначения – 1 488 234,71 кв. м;
категория земель не установлена – 2 236 605,22 кв. метра.

1.5. Заказник создан без ограничения срока действия.

1.6. Заказник создан без изъятия земельных участков у собственников, землевладельцев и землепользователей земельных участков.

1.7. Земля, растительный и животный мир на территории заказника могут предоставляться в пользование на правах, предусмотренных законодательством и настоящим Положением.

1.8. Границы заказника определены в системе координат МСК-05. Графическое описание границ заказника представлено в приложении № 1 к настоящему Положению.

1.9. Границы и особенности режима особой охраны заказника учитываются при разработке схем территориального планирования, правил землепользования и застройки, документации по планировке территории, иных видов градостроительной и землеустроительной документации всех уровней (федерального, регионального и местного), Лесного плана Республики Дагестан, лесохозяйственных регламентов, схемы размещения, использования и охраны охотничьих угодий на территории Республики Дагестан, любых других документов, материалов и схем, определяющих виды, объемы и размещение природопользования на территории заказника.

1.10. Юридические и физические лица, осуществляющие хозяйственную деятельность на территории заказника, обязаны соблюдать особый режим природопользования на его территории и оказывать содействие в реализации цели и задач, установленных настоящим Положением.

1.11. Запрещается изменение целевого назначения земельных участков, находящихся в границах заказника, за исключением случаев, установленных федеральным законодательством.

1.12. Границы заказника обозначаются на местности предупредительными аншлагами и информационными знаками, расположенными на пересечении границ заказника с основными путями доступа людей на его территорию.

1.13. Для заказника вспомогательные виды использования земельных участков в его границах не устанавливаются.

1.14. Основные виды разрешенного использования земельных участков на территории заказника представлены в приложении № 2 к настоящему Положению.

1.15. Предельные (минимальные и (или) максимальные) размеры земельных участков и предельные параметры строительства, реконструкции объектов капитального строительства на территории заказника не устанавливаются, так как разрешенное использование земельных участков в границах заказника не допускает строительства на них.

II. Цель и задачи заказника

2.1. Заказник создан в целях сохранения уникального природного объекта Республики Дагестан – ущелья Истису-Кака.

2.2. Основными задачами заказника являются:
сохранение ландшафтов ущелья Истису-Кака;

сохранение биологического разнообразия;
 создание условий для сохранения и восстановления редких и исчезающих видов растений и животных;
 восстановление нарушенных природных комплексов и объектов;
 поддержание экологического баланса курорта «Талги»;
 создание условий для осуществления научно-исследовательских и мониторинговых работ;
 осуществление экологического образования и просвещения населения.

III. Режим особой охраны заказника

3.1. На всей территории заказника запрещается осуществление видов деятельности, противоречащих целям его создания или причиняющих вред природным комплексам, ландшафтам и их компонентам, в том числе:

изменение целевого назначения и видов разрешенного использования земельных участков и направлений хозяйственной деятельности, установленных к моменту создания заказника, за исключением случаев, предусмотренных федеральным законодательством;

изменение природного ландшафта, нарушение почвенного покрова;
 выделение и формирование новых земельных участков для жилищного строительства, ведения личного подсобного хозяйства, крестьянско-фермерского хозяйства, садоводства и огородничества;

строительство объектов капитального строительства, в том числе линейных объектов, и отвод земельных участков под такое строительство;

возведение и размещение некапитальных строений и сооружений, за исключением обустройства искусственных мест размножения, жилищ, укрытий объектов животного мира;

размещение кемпингов, в том числе глэмпингов, туристских приютов, спортивных баз, автостоянок и автопарковок;

проведение взрывных и буровых работ;

геологическое изучение, разведка и добыча полезных ископаемых;

распашка земель, за исключением лесовосстановительных и противопожарных мероприятий;

ведение сельскохозяйственной деятельности, за исключением сенокосения, выпаса сельскохозяйственных животных и пчеловодства;

огораживание территории, в том числе установка электрических изгородей (электропастухов);

размещение скотомогильников, размещение и накопление отходов производства и потребления, радиоактивных, химических, взрывчатых, токсичных, отравляющих и ядовитых веществ;

загрязнение почв, лесной подстилки, растительности, вод, засорение и захламление территории;

сброс неочищенных сточных, в том числе дренажных, вод;

использование химических препаратов, обладающих токсичным,

канцерогенным или мутагенным воздействием (токсичных химических препаратов);

мойка, заправка топливом и техническое обслуживание моторных транспортных средств, за исключением аварийного ремонта в полевых условиях;

проведение сплошных рубок леса и выборочных рубок (за исключением санитарных рубок в случае гибели насаждений от пожаров, ветровалов, вредителей и болезней по согласованию с уполномоченным органом);

проведение рубок, разрешенных на территории заказника, в гнездовой период с 1 марта по 30 июня и без сохранения старовозрастных, фаутных, сухостойных и валежных деревьев и пней высотой 2–5 м диаметром более 20 см в количестве не менее 5 экземпляров каждой группы на 1 га;

рубка деревьев с гнездами более 0,4 м в диаметре, а также любые рубки вокруг деревьев с гнездами 0,4–1 м в диаметре на расстоянии менее 300 м и вокруг деревьев с гнездами более 1 м в диаметре на расстоянии менее 500 м;

создание лесных плантаций, а также выращивание лесных плодовых, ягодных растений, посадочного материала лесных растений (саженцев, семян);

заготовка и сбор недревесных лесных ресурсов, заготовка пищевых лесных ресурсов и сбор лекарственных растений в промышленных и коммерческих целях;

заготовка гражданами пищевых лесных ресурсов и недревесных лесных ресурсов, сбор лекарственных растений для собственных нужд способами, приводящими к гибели растений;

добывание и иное изъятие из природной среды объектов животного и растительного мира, занесенных в Красную книгу Российской Федерации и (или) Красную книгу Республики Дагестан, без разрешений, предусмотренных законодательством Российской Федерации или Республики Дагестан;

промысловая, любительская и спортивная охота;

разрушение (уничтожение) обитаемых либо регулярно используемых гнезд, нор, логовищ, убежищ, жилищ и других сооружений животных, используемых для размножения;

интродукция и акклиматизация новых видов, не характерных для данной территории, за исключением случаев, связанных с необходимостью борьбы с вредными организмами, осуществляемой по согласованию с уполномоченным органом;

все виды экстремального туризма, связанные с проездом на транспортных средствах повышенной проходимости, а также соревнований с применением моторных транспортных средств (авторалли, мотокроссы и их аналоги);

проезд транспортных средств вне существующих лесохозяйственных и полевых дорог;

прокладка и маркировка туристских и экскурсионных маршрутов без согласования с уполномоченным органом;

прокладка и маркировка маршрутов на скалах и скалолазание;

размещение спортивных сооружений для занятия авиационными видами спорта, старт (посадка) дельтамотопланов, дельтапланов, парашютов и их аналогов;

сжигание и выжигание растительности и ее остатков;

обустройство экологических троп и труднопроходимых мест для обеспечения безопасности граждан, в том числе с использованием некапитальных сооружений, без согласования с уполномоченным органом;

устройство палаточных лагерей;

проведение зрелищных и спортивных мероприятий;

размещение площадок и сооружений для занятий спортом и физкультурой, установка спортивного оборудования;

проведение археологических полевых работ (разведок, раскопок, наблюдений) без полученного в установленном законодательством порядке разрешения (открытого листа), соблюдения условий, предусмотренных разрешением (открытым листом), и без согласования с уполномоченным органом;

проведение противопожарного обустройства и санитарно-оздоровительных мероприятий без согласования с уполномоченным органом;

размещение предупредительных аншлагов, стендов и других информационных знаков, не связанных с функционированием заказника, деятельностью правообладателей земельных участков, расположенных в границах заказника;

уничтожение и повреждение специальных предупредительных аншлагов, шлагбаумов, стендов, указателей и других информационных знаков, а также оборудованных экологических троп и мест отдыха, нанесение надписей и знаков на деревьях, валунах, обнажениях горных пород.

IV. Охрана природных комплексов и объектов и контроль за соблюдением режима особой охраны

4.1. Обеспечение функционирования заказника, а также региональный государственный контроль (надзор) за соблюдением режима особой охраны на территории заказника осуществляет подведомственное уполномоченному органу государственное бюджетное учреждение Республики Дагестан «Дирекция особо охраняемых природных территорий, охраны животного мира и водных биоресурсов» (далее – дирекция).

Обеспечение функционирования заказника, а также региональный государственный контроль (надзор) за соблюдением режима особой охраны на территории заказника на землях лесного фонда осуществляет дирекция совместно с уполномоченным органом исполнительной власти Республики

Дагестан, реализующим политику в области лесных отношений.

4.2. На территории заказника федеральный государственный надзор в области охраны и использования объектов животного мира и среды их обитания, федеральный государственный охотничий надзор осуществляется уполномоченным органом в порядке, предусмотренном нормативными правовыми актами Российской Федерации.

4.3. Права и обязанности инспекторов, осуществляющих надзор за соблюдением установленного режима на территории заказника, определяются законодательствами Российской Федерации и Республики Дагестан.

4.4. Собственники, землепользователи, землевладельцы, арендаторы земельных участков, обладатели сервитута, лесопользователи, охотпользователи, водопользователи, пользователи недр, чьи лесные, земельные или участки недр располагаются на территории заказника, а также лица, ведущие хозяйственную деятельность на территории заказника, обязаны соблюдать режим особой охраны заказника.

V. Управление заказником и его финансирование

5.1. Функции по управлению заказником в рамках предоставленных полномочий осуществляет дирекция.

5.2. Финансирование заказника осуществляется за счет средств республиканского бюджета Республики Дагестан и иных не запрещенных законодательством источников.

VI. Ответственность за нарушение режима охраны заказника

6.1. Лица, постоянно или временно находящиеся на территории заказника, обязаны соблюдать установленный на территории заказника режим особой охраны.

6.2. Лица, виновные в нарушении установленного на территории заказника режима особой охраны, несут административную, уголовную и иную ответственность в соответствии с действующим законодательством.

VII. Особые условия

7.1. Изменение границ, площади, категории, режима особой охраны, функционального зонирования, снятие правового статуса заказника осуществляется в соответствии с законодательствами Российской Федерации и Республики Дагестан.

ПРИЛОЖЕНИЕ № 1
к Положению о государственном
природном заказнике
регионального значения
«Истису-Кака»

ГРАФИЧЕСКОЕ ОПИСАНИЕ
местоположения границ государственного природного заказника
регионального значения «Истису-Кака»

(наименование объекта, местоположение границ которого описано (далее – объект))

Раздел 1. Сведения об объекте

№ п/п	Характеристики объекта	Описание характеристик
1	2	3
1.	Местоположение объекта	Республика Дагестан, Буйнакский район
2.	Площадь объекта +/- величина погрешности определения площади (Р +/- Дельта Р)	9781071 +/- 27365 м ²
3.	Иные характеристики объекта	—

Раздел 2. Сведения о местоположении границ объекта

1. Система координат МСК-05

2. Сведения о характерных точках границ объекта

Обозначение характерных точек границ	Координаты, м		Метод определения координат характерной точки	Средняя квадратическая погрешность положения характерной точки (Mt), м	Описание обозначения точки на местности (при наличии)
	X	Y			
1	2	3	4	5	6
1.	208424.26	339296.29	картометрический метод	2.50	закрепление отсутствует
2.	208441.04	339781.23	картометрический метод	2.50	закрепление отсутствует
3.	208434.20	339962.68	картометрический метод	2.50	закрепление отсутствует
4.	208335.53	340112.25	картометрический метод	2.50	закрепление отсутствует
5.	208240.33	340246.44	картометрический метод	2.50	закрепление отсутствует
6.	208242.33	340380.06	картометрический метод	2.50	закрепление отсутствует
7.	208203.00	340513.03	картометрический метод	2.50	закрепление отсутствует
8.	208140.92	340798.23	картометрический метод	2.50	закрепление отсутствует
9.	208055.31	341012.19	картометрический	2.50	закрепление

1	2	3	4	5	6
10.	207991.02	341148.83	метод картометрический	2.50	отсутствует закрепление
11.	207990.55	341218.10	метод картометрический	2.50	отсутствует закрепление
12.	208048.97	341346.98	метод картометрический	2.50	отсутствует закрепление
13.	208011.32	341551.84	метод картометрический	2.50	отсутствует закрепление
14.	207917.58	341701.89	метод картометрический	2.50	отсутствует закрепление
15.	207791.26	341829.68	метод картометрический	2.50	отсутствует закрепление
16.	207743.20	341965.01	метод картометрический	2.50	отсутствует закрепление
17.	207697.53	342000.66	метод картометрический	2.50	отсутствует закрепление
18.	207616.05	342119.94	метод картометрический	2.50	отсутствует закрепление
19.	207567.83	342210.42	метод картометрический	2.50	отсутствует закрепление
20.	207466.23	342381.79	метод картометрический	2.50	отсутствует закрепление
21.	207436.03	342438.91	метод картометрический	2.50	отсутствует закрепление
22.	207419.44	342469.73	метод картометрический	2.50	отсутствует закрепление
23.	207394.33	342613.43	метод картометрический	2.50	отсутствует закрепление
24.	207369.16	342692.66	метод картометрический	2.50	отсутствует закрепление
25.	207320.63	342748.52	метод картометрический	2.50	отсутствует закрепление
26.	207234.25	342829.44	метод картометрический	2.50	отсутствует закрепление
27.	207245.49	342885.91	метод картометрический	2.50	отсутствует закрепление
28.	207285.35	342972.18	метод картометрический	2.50	отсутствует закрепление
29.	207379.44	342976.32	метод картометрический	2.50	отсутствует закрепление
30.	206986.52	343512.21	метод картометрический	2.50	отсутствует закрепление
31.	206957.22	343552.13	метод картометрический	2.50	отсутствует закрепление
32.	207132.62	343617.70	метод картометрический	2.50	отсутствует закрепление
33.	207064.35	343770.15	метод картометрический	2.50	отсутствует закрепление
34.	207060.62	343857.08	метод картометрический	2.50	отсутствует закрепление
35.	207041.53	344121.01	метод картометрический	2.50	отсутствует закрепление
36.	206995.14	344232.09	метод картометрический	2.50	отсутствует закрепление
37.	206840.42	344548.62	метод картометрический	2.50	отсутствует закрепление

1	2	3	4	5	6
38.	206695.31	344887.97	метод картометрический	2.50	отсутствует закрепление
39.	206667.98	344957.03	метод картометрический	2.50	отсутствует закрепление
40.	206615.11	345044.14	метод картометрический	2.50	отсутствует закрепление
41.	206587.57	345112.71	метод картометрический	2.50	отсутствует закрепление
42.	206544.32	345176.07	метод картометрический	2.50	отсутствует закрепление
43.	206490.68	345246.61	метод картометрический	2.50	отсутствует закрепление
44.	206432.34	345261.13	метод картометрический	2.50	отсутствует закрепление
45.	206391.42	345272.83	метод картометрический	2.50	отсутствует закрепление
46.	206310.32	345290.03	метод картометрический	2.50	отсутствует закрепление
47.	206128.94	345244.81	метод картометрический	2.50	отсутствует закрепление
48.	206061.82	345208.40	метод картометрический	2.50	отсутствует закрепление
49.	205746.01	345084.47	метод картометрический	2.50	отсутствует закрепление
50.	205592.94	345027.77	метод картометрический	2.50	отсутствует закрепление
51.	205674.25	344720.31	метод картометрический	2.50	отсутствует закрепление
52.	205742.71	344488.81	метод картометрический	2.50	отсутствует закрепление
53.	205977.06	344227.20	метод картометрический	2.50	отсутствует закрепление
54.	206032.38	343425.01	метод картометрический	2.50	отсутствует закрепление
55.	205786.98	343029.36	метод картометрический	2.50	отсутствует закрепление
56.	206280.80	342955.81	метод картометрический	2.50	отсутствует закрепление
57.	206151.55	342371.35	метод картометрический	2.50	отсутствует закрепление
58.	206257.76	342047.39	метод картометрический	2.50	отсутствует закрепление
59.	206323.47	341543.57	метод картометрический	2.50	отсутствует закрепление
60.	206192.02	340829.15	метод картометрический	2.50	отсутствует закрепление
61.	206184.11	340793.85	метод картометрический	2.50	отсутствует закрепление
62.	205705.21	340871.29	метод картометрический	2.50	отсутствует закрепление
63.	206173.72	339800.90	метод картометрический	2.50	отсутствует закрепление
64.	206462.53	339374.73	метод картометрический	2.50	отсутствует закрепление
65.	206497.21	338755.96	метод картометрический	2.50	отсутствует закрепление

1	2	3	4	5	6
66.	206680.17	338537.20	метод картометрический	2.50	отсутствует закрепление
67.	206697.84	338509.87	метод картометрический	2.50	отсутствует закрепление
68.	206812.19	338530.13	метод картометрический	2.50	отсутствует закрепление
69.	206904.42	338534.43	метод картометрический	2.50	отсутствует закрепление
70.	206997.56	338561.93	метод картометрический	2.50	отсутствует закрепление
71.	207171.68	338767.41	метод картометрический	2.50	отсутствует закрепление
72.	207335.41	338920.32	метод картометрический	2.50	отсутствует закрепление
73.	207444.75	338964.39	метод картометрический	2.50	отсутствует закрепление
74.	207548.47	338995.83	метод картометрический	2.50	отсутствует закрепление
75.	207673.22	339054.27	метод картометрический	2.50	отсутствует закрепление
76.	207821.42	339151.13	метод картометрический	2.50	отсутствует закрепление
77.	207949.54	339195.58	метод картометрический	2.50	отсутствует закрепление
78.	208052.23	339279.95	метод картометрический	2.50	отсутствует закрепление
79.	208182.01	339304.62	метод картометрический	2.50	отсутствует закрепление
80.	208308.29	339317.54	метод картометрический	2.50	отсутствует закрепление
1.	208424.26	339296.29	метод картометрический	2.50	отсутствует закрепление

3. Сведения о характерных точках части (частей) границы объекта

Обозначение характерных точек части границы	Координаты, м		Метод определения координат характерной точки	Средняя квадратическая погрешность положения характерной точки (Mt), м	Описание обозначения точки на местности (при наличии)
	X	Y			
1	2	3	4	5	6
—	—	—	—	—	—

Раздел 3. Сведения о местоположении измененных (уточненных) границ объекта

1. Система координат

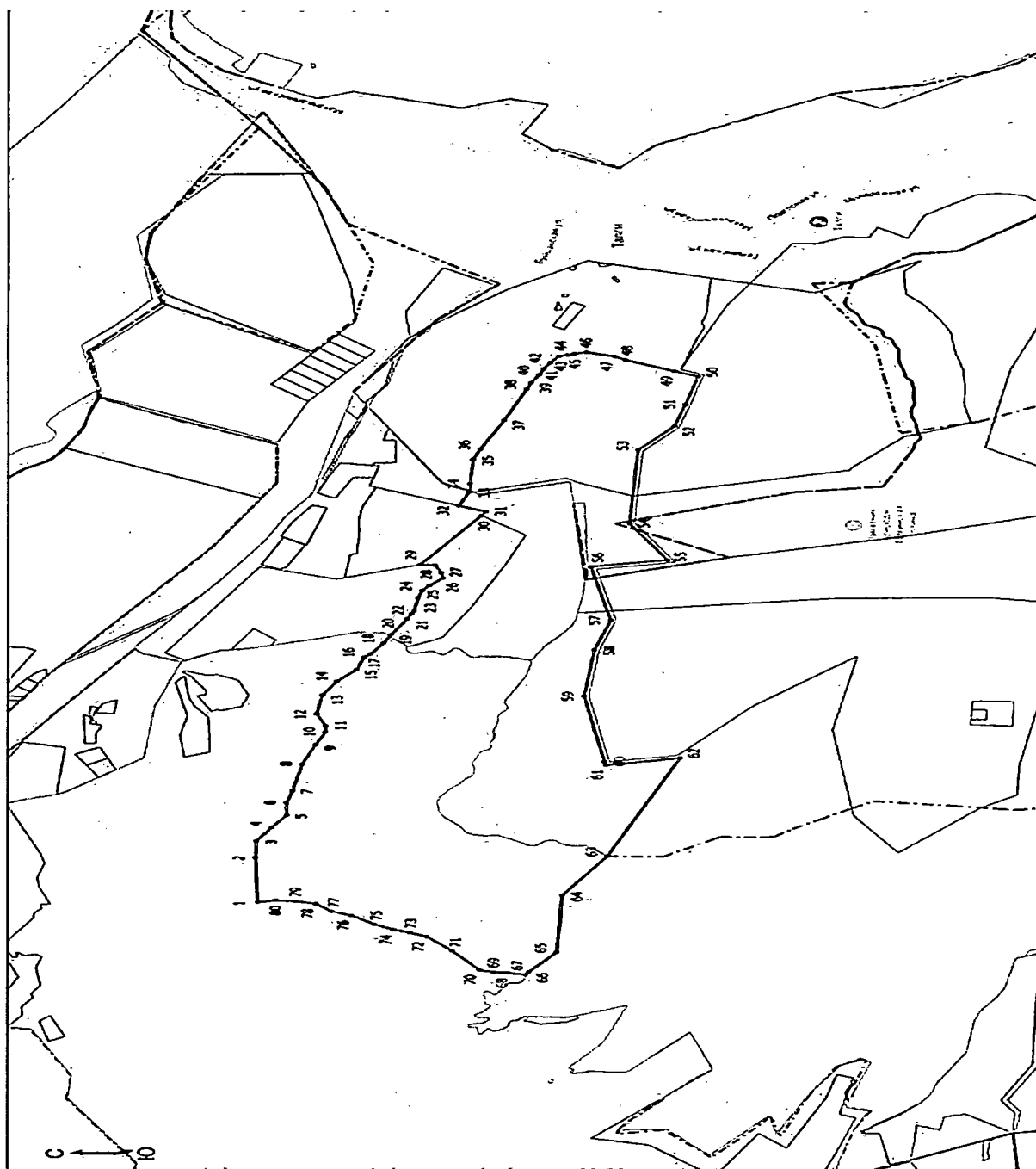
2. Сведения о характерных точках границ объекта

Обозначение характерных точек границ	Существующие координаты, м		Измененные (уточненные) координаты, м		Метод определения координат характерной точки	Средняя квадратическая погрешность положения характерной точки (Mt), м	Описание обозначения точки на местности (при наличии)
	X	Y	X	Y			
1	2	3	4	5	6	7	8
—	—	—	—	—	—	—	—

3. Сведения о характерных точках части (частей) границы объекта

Обозначение характерных точек части границы	Существующие координаты, м		Измененные (уточненные) координаты, м		Метод определения координат характерной точки	Средняя квадратическая погрешность положения характерной точки (Mt), м	Описание обозначения точки на местности (при наличии)
	X	Y	X	Y			
1	2	3	4	5	6	7	8
—	—	—	—	—	—	—	—

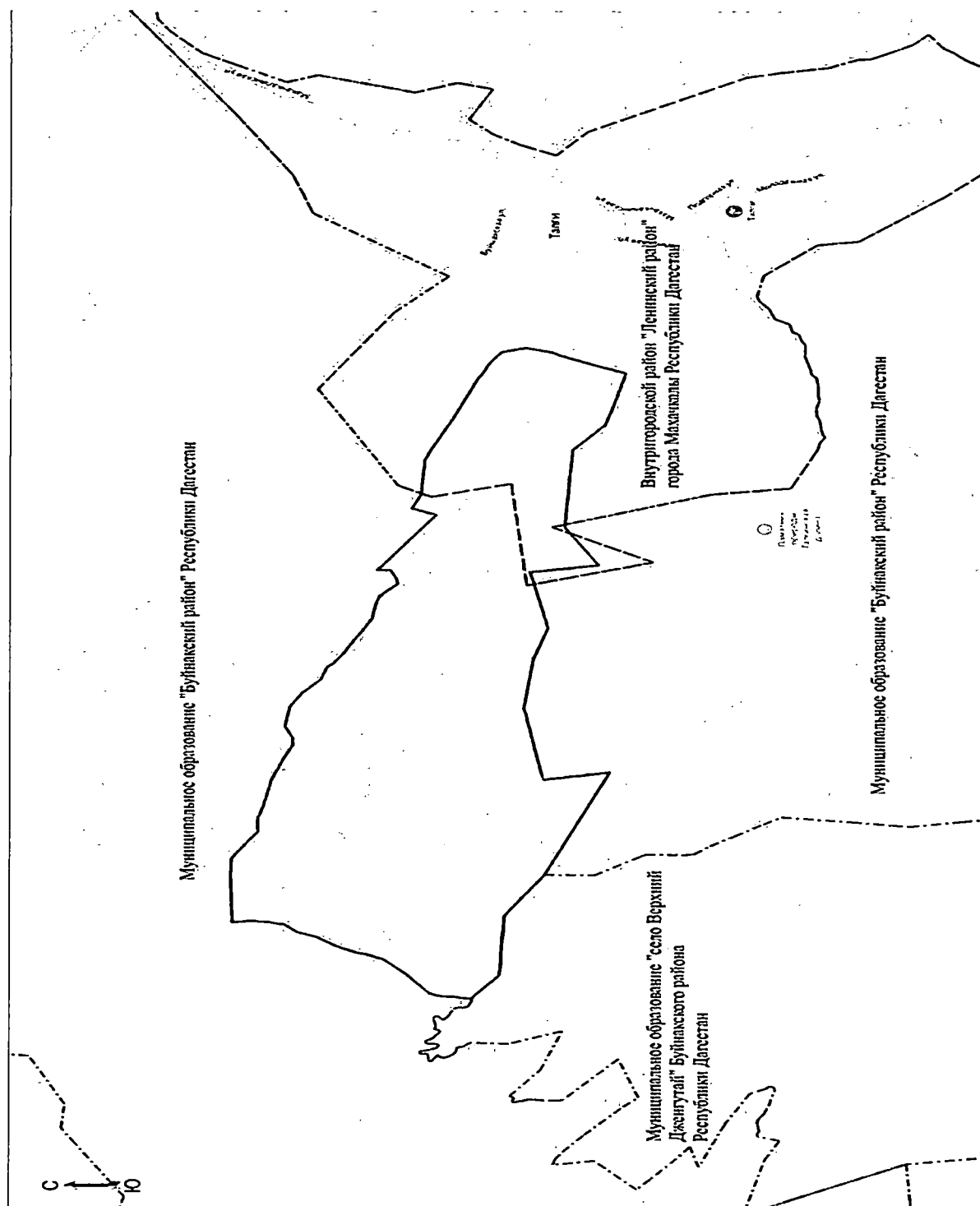
Карта (план)
государственного природного заказника
регионального значения «Истису-Кака»



Масштаб 1:35000

Используемые условные знаки и обозначения:

- граница объекта.
- — характерная точка объекта.



Масштаб 1:35000

Используемые условные знаки и обозначения:

- — граница объекта.
- — установленная граница муниципального образования.

ПРИЛОЖЕНИЕ № 2
к Положению о государственном
природном заказнике
регионального значения
«Истису-Кака»

ОСНОВНЫЕ ВИДЫ
разрешенного использования земельных участков
на территории государственного природного заказника
регионального значения «Истису-Кака»

Наименование вида разрешенного использования земельного участка	Код	Описание
1	2	3
Пчеловодство	1.12	осуществление хозяйственной деятельности, в том числе на сельскохозяйственных угодьях, по разведению, содержанию и использованию пчел; размещение ульев
Сенокошение	1.19	кошение трав, сбор и заготовка сена
Выпас сельскохозяйственных животных	1.20	выпас сельскохозяйственных животных
Природно-познавательный туризм	5.2	устройство троп и дорожек, размещение щитов с познавательными сведениями об окружающей природной среде, осуществление необходимых природоохранных и природовосстановительных мероприятий
Охота и рыбалка	5.3	обустройство сооружений, необходимых для восстановления и поддержания поголовья зверей

1	2	3
Охрана природных территорий	9.1	сохранение отдельных естественных качеств окружающей природной среды путем ограничения хозяйственной деятельности в данной зоне, в частности: соблюдение режима использования природных ресурсов в заказниках
Сохранение и репродукция редких и (или) находящихся под угрозой исчезновения видов животных	9.1.1	осуществление хозяйственной деятельности, связанной с сохранением и репродукцией редких и (или) находящихся под угрозой исчезновения видов животных
Заготовка древесины	10.1	рубка лесных насаждений, выросших в природных условиях, хранение и вывоз древесины, создание лесных дорог, охрана и восстановление лесов
Заготовка лесных ресурсов	10.3	сбор недревесных лесных ресурсов гражданами для собственных нужд, вывоз добытых лесных ресурсов, охрана лесов
Резервные леса	10.4	деятельность, связанная с охраной лесов
Благоустройство территории	12.0.2	размещение информационных щитов и указателей