



**Об охранной зоне памятника природы Республики Калмыкия
«Дубовая роща» г. Элиста**

В соответствии с пунктом 11 статьи 2 Федерального закона от 14 марта 1995 года №33-ФЗ «Об особо охраняемых природных территориях», пунктами 5 и 19 Правил создания охранных зон отдельных категорий особо охраняемых природных территорий, установления их границ, определения режима охраны и использования земельных участков и водных объектов в границах таких зон, утвержденных постановлением Правительства Российской Федерации от 19 февраля 2015 года № 138, постановляю:

1. Создать охранную зону памятника природы регионального значения «Дубовая роща» г. Элиста.
2. Утвердить:
 - Положение об охранной зоне памятника природы регионального значения «Дубовая роща» г. Элиста (приложение № 1);
 - границу охранной зоны памятника природы регионального значения «Дубовая роща» г. Элиста (приложение № 2).

**Глава
Республики Калмыкия**



Б. Хасиков

г. Элиста

4 июня 2025 г.

№ 116

Приложение № 1
к Указу Главы
Республики Калмыкия
от 4 июня 2025 г.
№ 116

Положение
об охранной зоне памятника природы регионального значения
«Дубовая роща» г. Элиста

I. Общие положения

1. Настоящее Положение разработано в соответствии с Федеральным законом от 14 марта 1995 года № 33-ФЗ «Об особо охраняемых природных территориях» и постановлением Правительства Российской Федерации от 19 февраля 2015 года № 138 «Об утверждении Правил создания охранных зон отдельных категорий особо охраняемых природных территорий, установления их границ, определения режима охраны и использования земельных участков и водных объектов в границах таких зон».

2. Охранная зона памятника природы регионального значения «Дубовая роща» г. Элиста (далее соответственно - охранная зона памятника природы, памятник природы) создана с целью предотвращения неблагоприятных антропогенных воздействий на памятник природы.

3. Охранная зона памятника природы расположена на территории г. Элиста.

Территория охранной зоны памятника природы включает в себя земли сельскохозяйственного назначения, земли лесного фонда.

4. Земельные участки, включенные в границы охранной зоны памятника природы, у собственников, землепользователей, землевладельцев и арендаторов (далее - правообладатели земельных участков) не изымаются и используются ими с соблюдением режима охранной зоны памятника природы, установленного настоящим Положением.

5. Площадь охранной зоны памятника природы - 0,87 га.

6. Граница охранной зоны памятника природы обозначается на местности специальными предупредительными аншлагами и информационными знаками.

II. Режим охранной зоны памятника природы

7. На территории охранной зоны запрещается всякая деятельность, влекущая за собой нарушение сохранности памятника природы, и деятельность, оказывающая негативное (вредное) воздействие на природные комплексы памятника природы, в том числе:

- 1) разведка и добыча полезных ископаемых;
- 2) взрывные работы;
- 3) нарушение геологических обнажений;
- 4) возведения объектов капитального строительства, не связанных с целевым назначением памятника природы;
- 5) осуществление мойки и заправки топливом транспортных средств;
- 6) разведение костров вне специально отведенных мест;
- 7) использование пиротехнических изделий;
- 8) выжигание травостоя;
- 9) размещение отходов производства и потребления, химических, взрывчатых, токсичных, отравляющих и ядовитых веществ, пунктов захоронения радиоактивных и биологических отходов;
- 10) уничтожение и повреждение специальных предупредительных аншлагов и информационных знаков, обозначающих границу охранной зоны памятника природы, информирующих о режиме охранной зоны памятника природы;
- 11) рубка лесов (кроме санитарных рубок).

8. На территории охранной зоны памятника природы хозяйственная деятельность осуществляется с соблюдением режима охранной зоны памятника природы, установленного настоящим Положением, выполнением Требований по предотвращению гибели объектов животного мира при осуществлении производственных процессов, а также при эксплуатации транспортных магистралей, трубопроводов, линий связи и электропередачи, утвержденных постановлением Правительства Российской Федерации от 13 августа 1996 года № 997, Требований по предотвращению гибели объектов животного мира при осуществлении производственных процессов, а также при эксплуатации транспортных магистралей, трубопроводов, линий связи и электропередачи, утвержденных постановлением Правительства Республики Калмыкия от 13 ноября 2008 года № 395, и иных нормативных правовых актов в области охраны окружающей среды.

9. Правообладатели земельных участков, а также иные физические и юридические лица обязаны соблюдать режим охранной зоны памятника природы, установленный настоящим Положением, и несут за его нарушение административную ответственность в соответствии с законодательством Российской Федерации.

10. Граница охранной зоны памятника природы и режим охранной зоны памятника природы, установленный настоящим Положением, в обязательном порядке учитываются при подготовке и внесении изменений в Схему территориального планирования Республики Калмыкия, Генеральный план города Элисты, Правила землепользования и застройки города Элисты.

III. Региональный государственный контроль (надзор) в области охраны и использования памятника природы

11. На территории охранной зоны памятника природы региональный государственный контроль (надзор) в области охраны и использования памятника природы осуществляется бюджетным учреждением Республики Калмыкия «Дирекция особо охраняемых природных территорий Республики Калмыкия» в соответствии с Положением о региональном государственном контроле (надзоре) в области охраны и использования особо охраняемых природных территорий, утвержденным постановлением Правительства Республики Калмыкия от 29 сентября 2021 года № 385.

Приложение № 2
к Указу Главы
Республики Калмыкия
от 4 июня 2025 г.
№ 116

ГРАНИЦА
охранной зоны памятника природы регионального значения
«Дубовая роща» г. Элиста

СВЕДЕНИЯ о местоположении границы охранной зоны памятника природы регионального значения «Дубовая роща»			Таблица 1
№ п/п	Характеристики объекта	Описание характеристик	
1	2	3	
1	Местоположение объекта	Республика Калмыкия, г. Элиста	
2	Площадь объекта ± величина погрешности определения площади ($P \pm \Delta P$)	8656±33 кв.м	
3	Иные характеристики объекта	—	

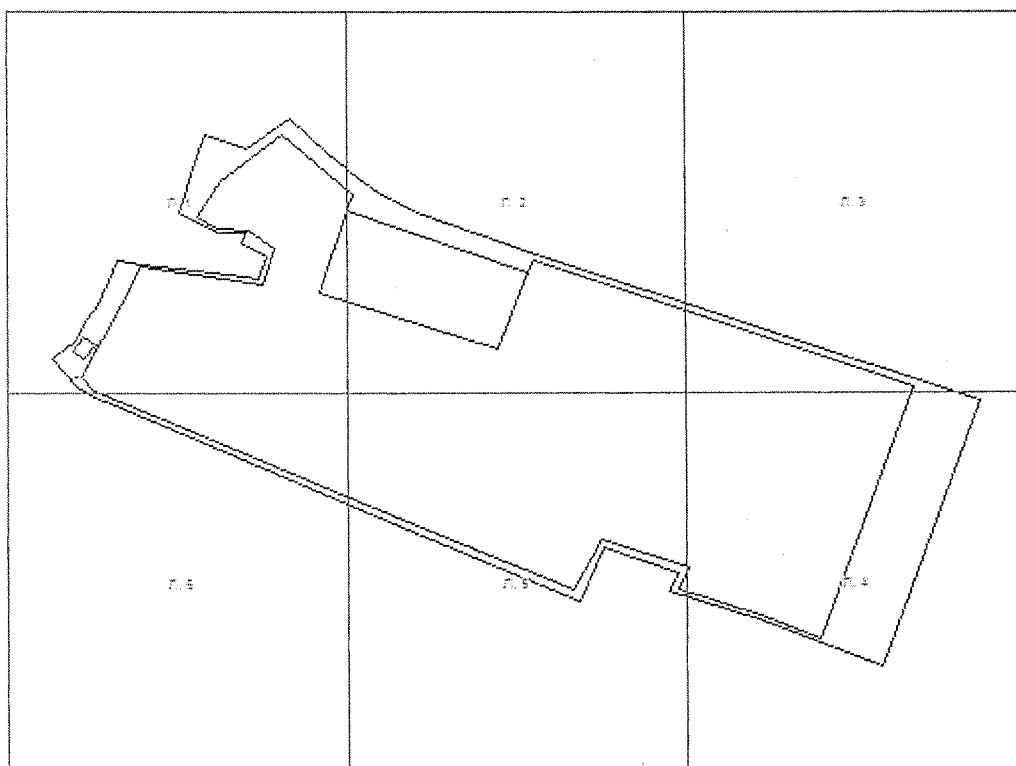
СВЕДЕНИЯ о местоположении границы охранной зоны памятника природы регионального значения «Дубовая роща»			Таблица 2
1. Система координат МСК 08, зона 2			
2. Сведения о характерных точках границ объекта			
1	2	3	
1	419266,32	2320324,17	
2	419259,43	2320343,67	
3	419273,47	2320363,30	
4	419257,57	2320381,73	
5	419246,01	2320396,13	
6	419237,80	2320407,95	
7	419230,59	2320422,96	
8	419211,17	2320477,69	
9	419142,88	2320682,15	
10	419020,30	2320636,58	
11	419042,39	2320579,79	
12	419055,32	2320538,10	
13	419063,29	2320542,58	
14	419075,13	2320507,68	
15	419051,01	2320496,63	

16	419073,83	2320442,36
17	419096,84	2320387,75
18	419116,31	2320341,59
19	419145,85	2320271,59
20	419146,90	2320270,07
21	419150,02	2320265,59
22	419162,45	2320254,53
23	419163,37	2320255,64
24	419170,97	2320265,09
25	419181,47	2320270,24
26	419187,84	2320274,73
27	419199,11	2320279,72
28	419207,54	2320283,44
29	419206,22	2320294,61
30	419203,79	2320310,72
31	419202,11	2320327,38
32	419199,74	2320348,87
33	419210,09	2320352,78
34	419216,58	2320340,78
35	419220,77	2320343,21
36	419220,91	2320329,20
37	419230,44	2320311,56
38	419253,68	2320319,44
1	419266,32	2320324,17
39	419266,61	2320359,77
40	419238,93	2320393,53
41	419231,18	2320390,65
42	419202,01	2320474,31
43	419207,66	2320476,67
44	419149,47	2320651,25
45	419032,72	2320608,28
46	419043,80	2320580,07
47	419055,80	2320542,19
48	419066,25	2320546,98
49	419079,46	2320507,09
50	419055,94	2320494,54
51	419148,18	2320272,90
52	419153,95	2320267,63
53	419204,99	2320293,98
54	419196,99	2320350,40
55	419213,20	2320356,33
56	419222,12	2320343,92
57	419222,48	2320329,68
58	419228,36	2320320,01
59	419244,55	2320331,71

39	419266,61	2320359,77
60	419173,05	2320268,62
61	419169,23	2320273,71
62	419162,52	2320268,72
63	419166,36	2320263,62
60	419173,05	2320268,62
64	419154,68	2320265,26
65	419154,68	2320265,28
66	419154,67	2320265,30
67	419154,67	2320265,32
68	419154,66	2320265,34
69	419154,65	2320265,36
70	419154,65	2320265,38
71	419154,64	2320265,39
72	419154,63	2320265,41
73	419154,61	2320265,42
74	419154,60	2320265,44
75	419154,59	2320265,46
76	419154,57	2320265,48
77	419154,56	2320265,49
78	419154,54	2320265,50
79	419154,52	2320265,51
80	419154,50	2320265,52
81	419154,49	2320265,53
82	419154,47	2320265,54
83	419154,45	2320265,55
84	419154,43	2320265,55
85	419154,41	2320265,56
86	419154,39	2320265,56
87	419154,37	2320265,56
88	419154,34	2320265,56
89	419154,32	2320265,56
90	419154,30	2320265,56
91	419154,28	2320265,56
92	419154,26	2320265,55
93	419154,24	2320265,55
94	419154,22	2320265,54
95	419154,20	2320265,53
96	419154,19	2320265,52
97	419154,17	2320265,51
98	419154,15	2320265,50
99	419154,13	2320265,49
100	419154,12	2320265,48
101	419154,10	2320265,46

102	419154,09	2320265,44
103	419154,08	2320265,42
104	419154,06	2320265,41
105	419154,05	2320265,39
106	419154,04	2320265,38
107	419154,04	2320265,36
108	419154,03	2320265,34
109	419154,02	2320265,32
110	419154,02	2320265,30
111	419154,01	2320265,28
112	419154,01	2320265,26
113	419154,01	2320265,24
114	419154,01	2320265,21
115	419154,01	2320265,19
116	419154,01	2320265,17
117	419154,02	2320265,15
118	419154,02	2320265,13
119	419154,03	2320265,11
120	419154,04	2320265,09
121	419154,05	2320265,07
122	419154,06	2320265,06
123	419154,07	2320265,04
124	419154,08	2320265,02
125	419154,10	2320265,01
126	419154,11	2320264,99
127	419154,13	2320264,98
128	419154,14	2320264,96
129	419154,16	2320264,95
130	419154,18	2320264,94
131	419154,19	2320264,93
132	419154,21	2320264,92
133	419154,23	2320264,91
134	419154,25	2320264,90
135	419154,27	2320264,90
136	419154,29	2320264,90
137	419154,31	2320264,90
138	419154,33	2320264,90
139	419154,36	2320264,90
140	419154,38	2320264,90
141	419154,40	2320264,90
142	419154,42	2320264,90
143	419154,44	2320264,90
144	419154,46	2320264,91
145	419154,48	2320264,92
146	419154,50	2320264,93
147	419154,51	2320264,94

148	419154,53	2320264,95
149	419154,55	2320264,96
150	419154,56	2320264,98
151	419154,58	2320264,99
152	419154,59	2320265,01
153	419154,61	2320265,02
154	419154,62	2320265,04
155	419154,63	2320265,06
156	419154,64	2320265,07
157	419154,65	2320265,09
158	419154,66	2320265,11
159	419154,67	2320265,13
160	419154,67	2320265,15
161	419154,68	2320265,17
162	419154,68	2320265,19
163	419154,68	2320265,21
164	419154,68	2320265,24
64	419154,68	2320265,26

Основной лист**Масштаб 1: 3500****Используемые условные знаки и обозначения:**

— область выносного листа,

23

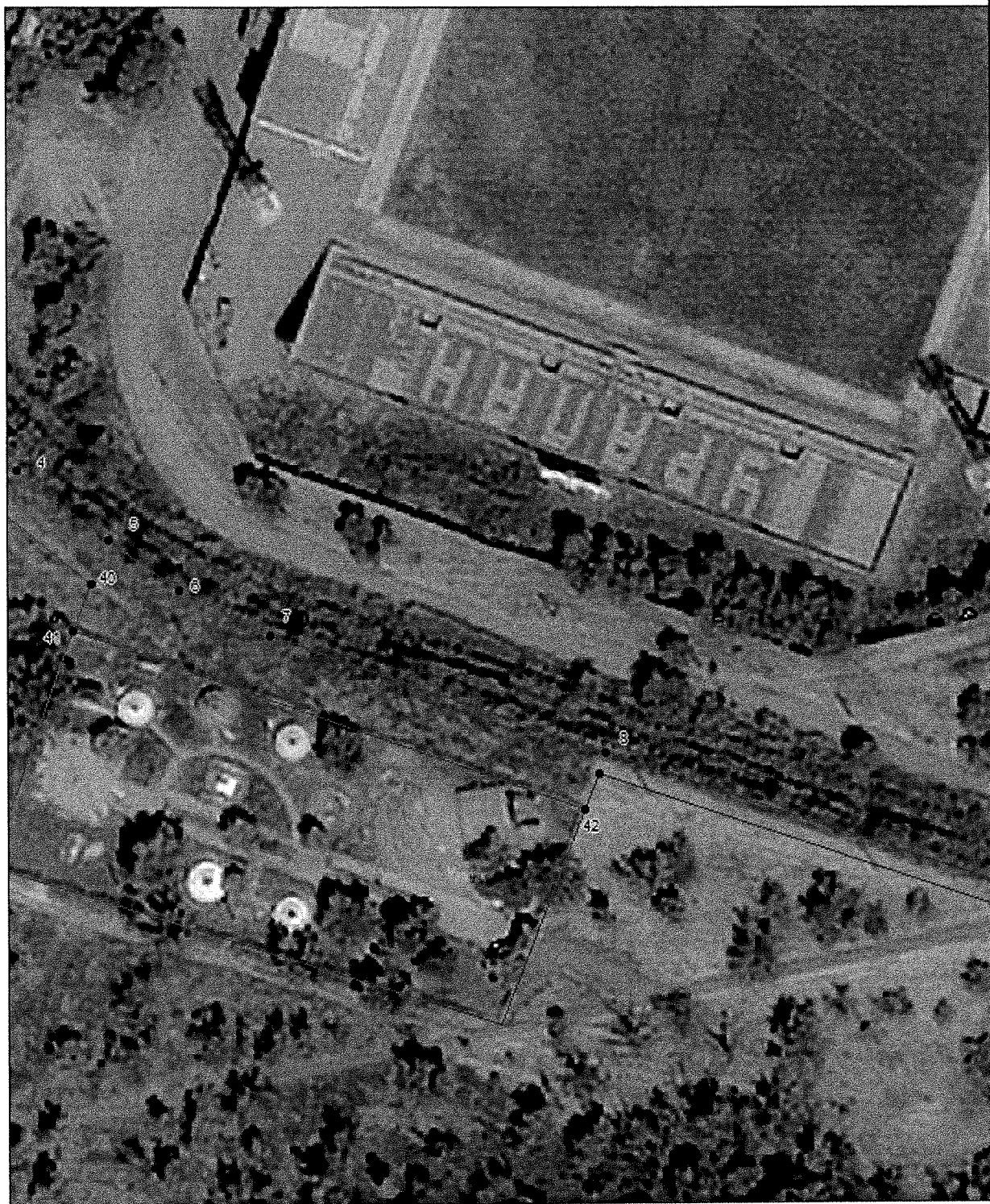
— номер выносного листа.

Выносной лист № 1



Масштаб 1:1000

Выносной лист № 2



Масштаб 1:1000

Выносной лист № 3**Масштаб 1:1000**

Выносной лист № 4



Масштаб 1:1000

Выносной лист № 5**Масштаб 1:1000**

Выносной лист № 6



Масштаб 1:1000

Условные обозначения

- — граница охранной зоны
- — характерная точка границы охранной зоны