



Российская Федерация
Республика Карелия

ЗАКОН

РЕСПУБЛИКИ КАРЕЛИЯ

**О внесении изменений в Закон Республики Карелия
«О муниципальных округах в Республике Карелия»**

Принят Законодательным Собранием 19 июня 2025 года

Статья 1

Внести в Закон Республики Карелия от 22 декабря 2022 года № 2789-ЗРК «О муниципальных округах в Республике Карелия» (Собрание законодательства Республики Карелия, 2022, № 12, ст. 3518; 2023, № 4, ст. 882; 2024, № 5, ст. 1048; Официальный интернет-портал правовой информации (www.pravo.gov.ru), 2025, 23 апреля, № 1000202504230009) следующие изменения:

1) статью 1 дополнить пунктами 7–10 следующего содержания:

«7) Лахденпохский муниципальный округ с административным центром в городе Лахденпохье.

В состав территории Лахденпохского муниципального округа входят следующие населенные пункты: город Лахденпохья, входящая в состав города Лахденпохьи станция Яккима, поселки Аккахарью, Алхо, Асилан, Вялимяки, Вятikka, Ильме, Ихала, Ихоярвенкюля, Кайвомяки, Кетроваара, Коконниэми, Кортела, Костамоярви, Куликово, Куркиёки, Куянсуо, Ламминкюля, Ласанен, Лумиваара, Метсямикли, Мийнала, Микли, Нива,

Оппола, Отсанлахти, Пайкъярвенкюля, Парконмяки, Пелтола, Райвио, Раухала, Ринтала, Сикопохья, Сорола, Сорьё, Соскуа, Сювяоро, Таустамьяки, Терварви, Терву, Тиурула, Тоунан, Уусикюля, Ханканмяки, Харвиа, Хауккаваара, Хийтола, Хухтерву, Элисенваара, Эстерло;

8) Кемский муниципальный округ с административным центром в городе Кеми.

В состав территории Кемского муниципального округа входят следующие населенные пункты: город Кемь, поселки Авнепорог, Вочаж, Кривой Порог, Кузема, Панозеро, Рабочеостровск, 14 км дороги Кемь – Калевала, 6 км дороги Кемь – Калевала, Шомба, села Гридино, Калгалакша, деревни Воньга, Панозеро, Поньгома, станции Ламбино, Мягрека, Поньгома, Сиг;

9) Медвежьегорский муниципальный округ с административным центром в городе Медвежьегорске.

В состав территории Медвежьегорского муниципального округа входят следующие населенные пункты: город Медвежьегорск, входящий в состав города Медвежьегорска поселок Питомник; поселки городского типа Пиндуши, Повенец; входящие в состав поселка городского типа Повенец поселки при 1 шлюзе ББК, при 2 шлюзе ББК, при 3 шлюзе ББК, при 4 шлюзе ББК, при 5 шлюзе ББК; села Великая Губа, Паданы, Сосновка; поселки Ахвенламби, Больничный (у п. Великая Губа), Больничный (у д. Шуньга), Большая Сельга, Ванозеро, Великая Губа, Верхнее Волозеро, Вичка, Возрицы, Евгора, Кумса-2, Ламбасручей, Лобское, ММС, Морская Масельга, Немино-3, Новая Габсельга, Огорелыши, Падун, поселки при 7 шлюзе ББК, при 8 шлюзе ББК, при 9 шлюзе ББК, поселки Сергиево, Хижозеро, Шалговаара; деревни Ажепнаволоок, Батова, Белохино, Берег, Бережная, Большая Нива, Бор, Бор-Пуданцев, Боярщина, Васильево, Великая Нива, Венгигора, Верхняя Путка, Вигово, Вицино, Воробьи,

Вырозери, Габсельга, Голиково, Горская, Данилово, Деригузово, Еглово, Екимово, Ерсенево, Загубье (у г. Медвежьегорск), Загубье (у д. Толвуя), Зажогинская, Заречье, Ионина Гора, Кажма, Карельская Масельга, Карзикозери, Кефтеницы, Клементьевская, Кондобережская, Коробейниково, Коровниково, Космозери, Кривоноговская, Кузаранда, Кургеницы, Кярзино, Лахново, Лебещина, Лобское, Лонгасы, Лумбуши, Малая Нива, Маслозери, Медведева, Мустова, Мяндусельга, Никитинская, Никонова Губа, Носоновщина, Онежены, Онтова, Остречье, Падмозери, Палтега, Патаневщина, Патрово, Первые Гарницы, Перхина, Петры, Плешки, Побережье, Погост, Подгорская, Покровское, Поля, Пургино, Речка, Савинская, Салмагуба, Свечниковская, Сельги, Семчезери, Сенная Губа, Сибово, Сигово, Спировка, Сяргозери, Тамбицы, Телятниково, Терехово, Терманы, Тимохово, Типиницы, Тихвин Бор, Толвуя, Узкие, Усть-Яндома, Федотово, Фоминская, Хашезери, Черкасы, Чёбино, Чёлмужи, Шалговаара, Шильтя, Шуньга, Щепино, Юккогуба, Ямка, Яндомозери; станции Вичка, Лумбушозери, Малыга, Масельгская, Пергуба;

10) Муезерский муниципальный округ с административным центром в поселке городского типа Муезерский.

В состав территории Муезерского муниципального округа входят следующие населенные пункты: поселок городского типа Муезерский, села Реболы, Ругозери, поселки Волома, Гимолы, Кимоваара, Ледмозери, Лендеры, Лендеры-1, Мотко, Ондозери, Пенинга, Северный, Суккозери, Тикша, Тумба, деревни Емельяновка, Кимасозери, Колвасозери, станции Лендеры, Мотко, Пенинга, Сонозери, Суун.»;

2) в приложении:

а) в пункте 1:

в абзаце втором слова «муниципального образования «Муезерский муниципальный район» (далее – Муезерский муниципальный район),

Медвежьегорского муниципального района» заменить словами «Муезерского муниципального округа, Медвежьегорского муниципального округа»;

в подпункте 1:

в абзаце первом слова «Муезерским муниципальным районом» заменить словами «Муезерским муниципальным округом»;

абзац второй признать утратившим силу;

абзац четвертый признать утратившим силу;

в подпункте 2:

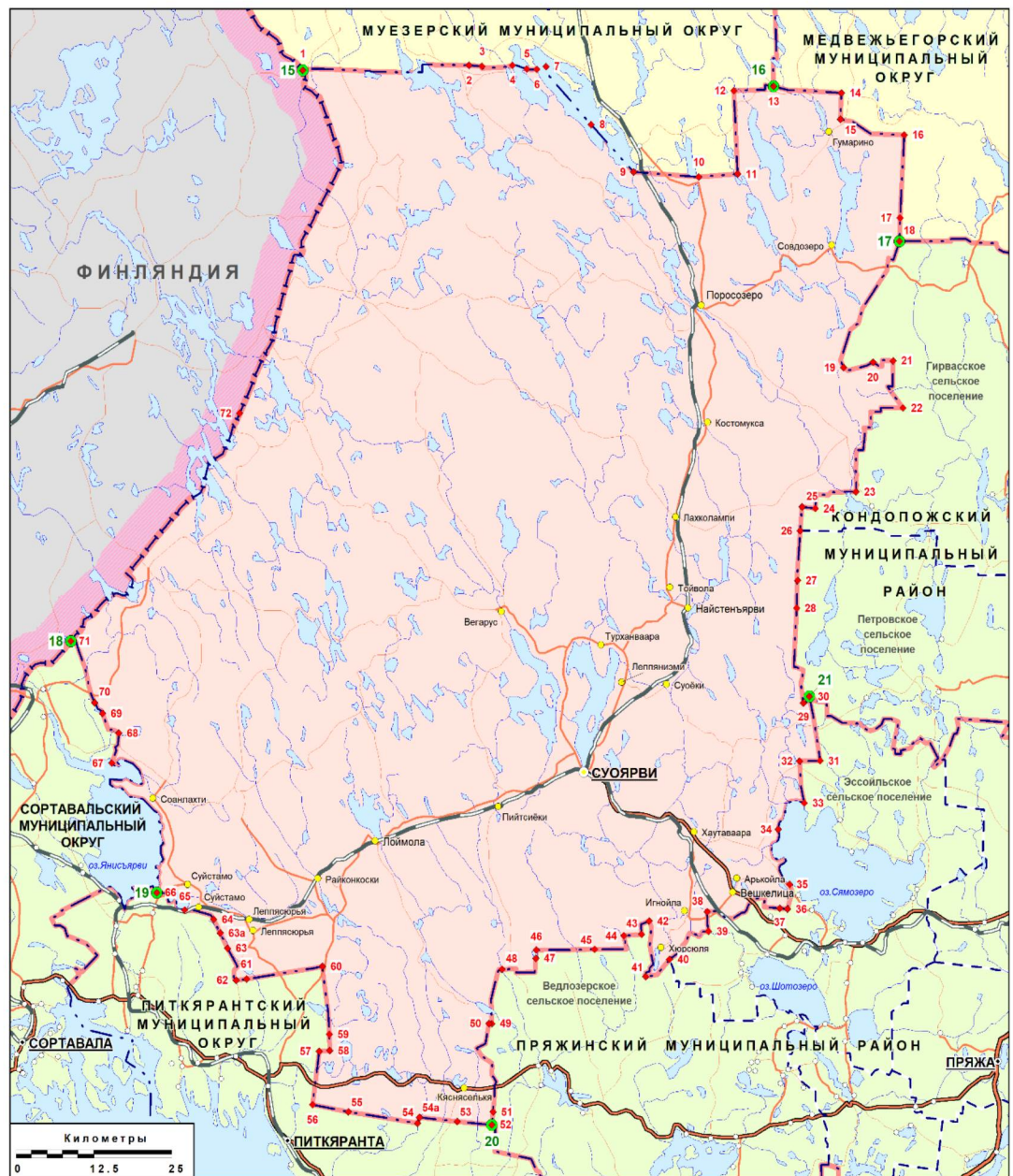
в абзаце первом слова «Медвежьегорским муниципальным районом» заменить словами «Медвежьегорским муниципальным округом»;

абзац второй признать утратившим силу;

абзац шестой признать утратившим силу;

картографическую схему «Картографическая схема установления границ Суоярвского муниципального округа» заменить новой картографической схемой «Картографическая схема установления границ Суоярвского муниципального округа».

**Картографическая схема установления границ
Суоярвского муниципального округа**



б) в пункте 2:

в абзаце втором слова «Кемского муниципального района» заменить словами «Кемского муниципального округа», слова «Муезерского муниципального района» заменить словами «Муезерского муниципального округа»;

в подпункте 1:

в абзаце первом слова «Кемским муниципальным районом» заменить словами «Кемским муниципальным округом»;

абзац второй признать утратившим силу;

абзац седьмой признать утратившим силу;

абзац девятый признать утратившим силу;

в подпункте 4:

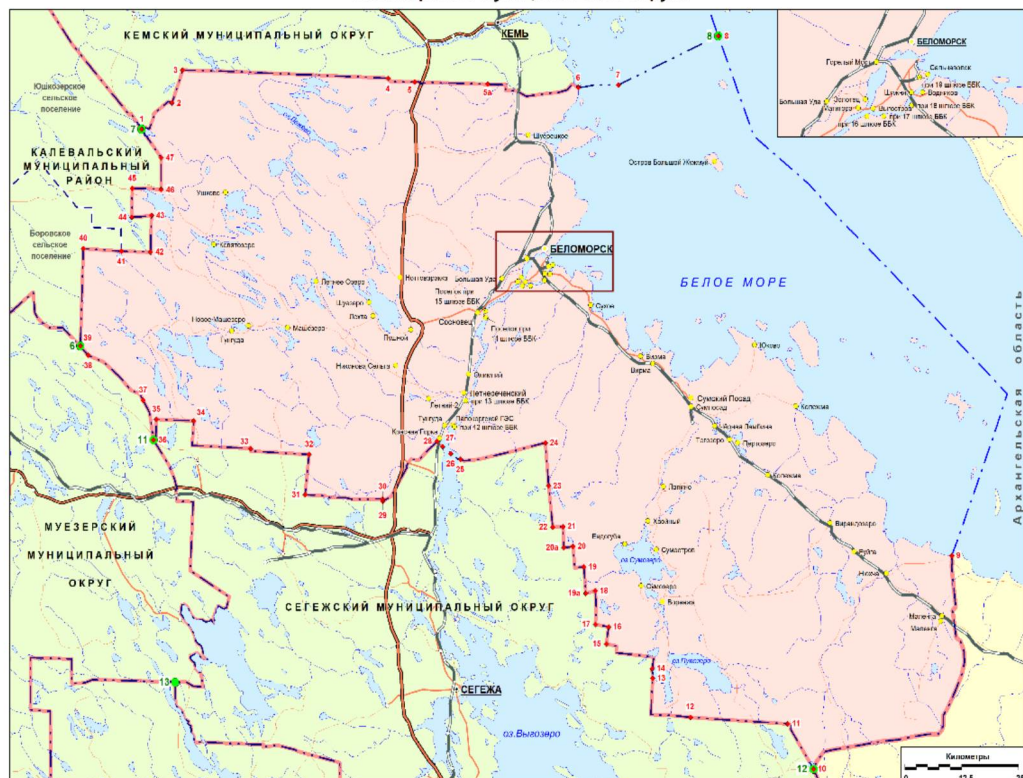
в абзаце первом слова «Муезерским муниципальным районом» заменить словами «Муезерским муниципальным округом»;

абзац второй признать утратившим силу;

абзац пятый признать утратившим силу;

картографическую схему «Картографическая схема установления границ Беломорского муниципального округа» заменить новой картографической схемой «Картографическая схема установления границ Беломорского муниципального округа».

Картографическая схема установления границ
Беломорского муниципального округа



в) в пункте 3:

в абзаце втором слова «муниципального образования «Лахденпохский муниципальный район» (далее – Лахденпохский муниципальный район)» заменить словами «Лахденпохского муниципального округа»;

подпункт 5 изложить в следующей редакции:

«5) по смежеству с Лахденпохским муниципальным округом:

от т. 26 (узловая точка 28) до т. 25а (узловая точка 30) по акватории Ладожского озера в южном направлении на расстояние 33 км до административно-территориальной границы между Республикой Карелия и Ленинградской областью;»;

картографическую схему «Картографическая схема установления границ Питкярантского муниципального округа» заменить новой картографической схемой «Картографическая схема установления границ Питкярантского муниципального округа».

**Картографическая схема установления границ
Питкярантского муниципального округа**



г) в пункте 4:

в абзаце втором слова «Муезерского муниципального района, Медвежьегорского муниципального района» заменить словами

«Муезерского муниципального округа, Медвежьегорского муниципального округа»;

в подпункте 3:

в абзаце первом слова «Муезерским муниципальным районом» заменить словами «Муезерским муниципальным округом»;

абзац второй признать утратившим силу;

в подпункте 4:

в абзаце первом слова «Медвежьегорским муниципальным районом» заменить словами «Медвежьегорским муниципальным округом»;

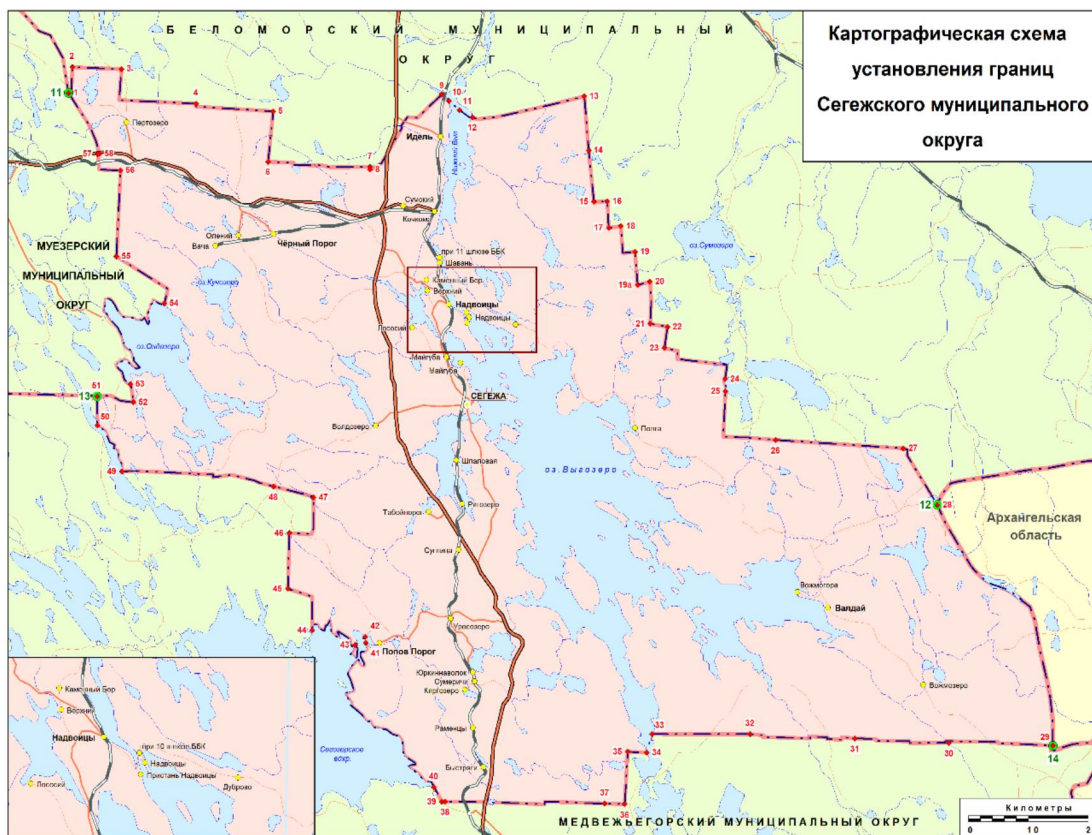
абзац второй признать утратившим силу;

абзац четырнадцатый признать утратившим силу;

абзац восемнадцатый признать утратившим силу;

абзац двадцать четвертый признать утратившим силу;

картографическую схему «Картографическая схема установления границ Сегежского муниципального округа» заменить новой картографической схемой «Картографическая схема установления границ Сегежского муниципального округа».



д) в пункте 5:

абзац второй изложить в следующей редакции:

«Территория Сортавальского муниципального округа граничит (является смежной) с территориями Суоярвского муниципального округа, Питкярантского муниципального округа, Финляндии, Лахденпохского муниципального округа. В соответствии с картографической схемой установления границ границы Сортавальского муниципального округа проходят:»;

в подпункте 4:

в абзаце первом слова «Лахденпохским муниципальным районом»
заменить словами «Лахденпохским муниципальным округом»;

абзац второй признать утратившим силу;

абзац шестнадцатый изложить в следующей редакции:

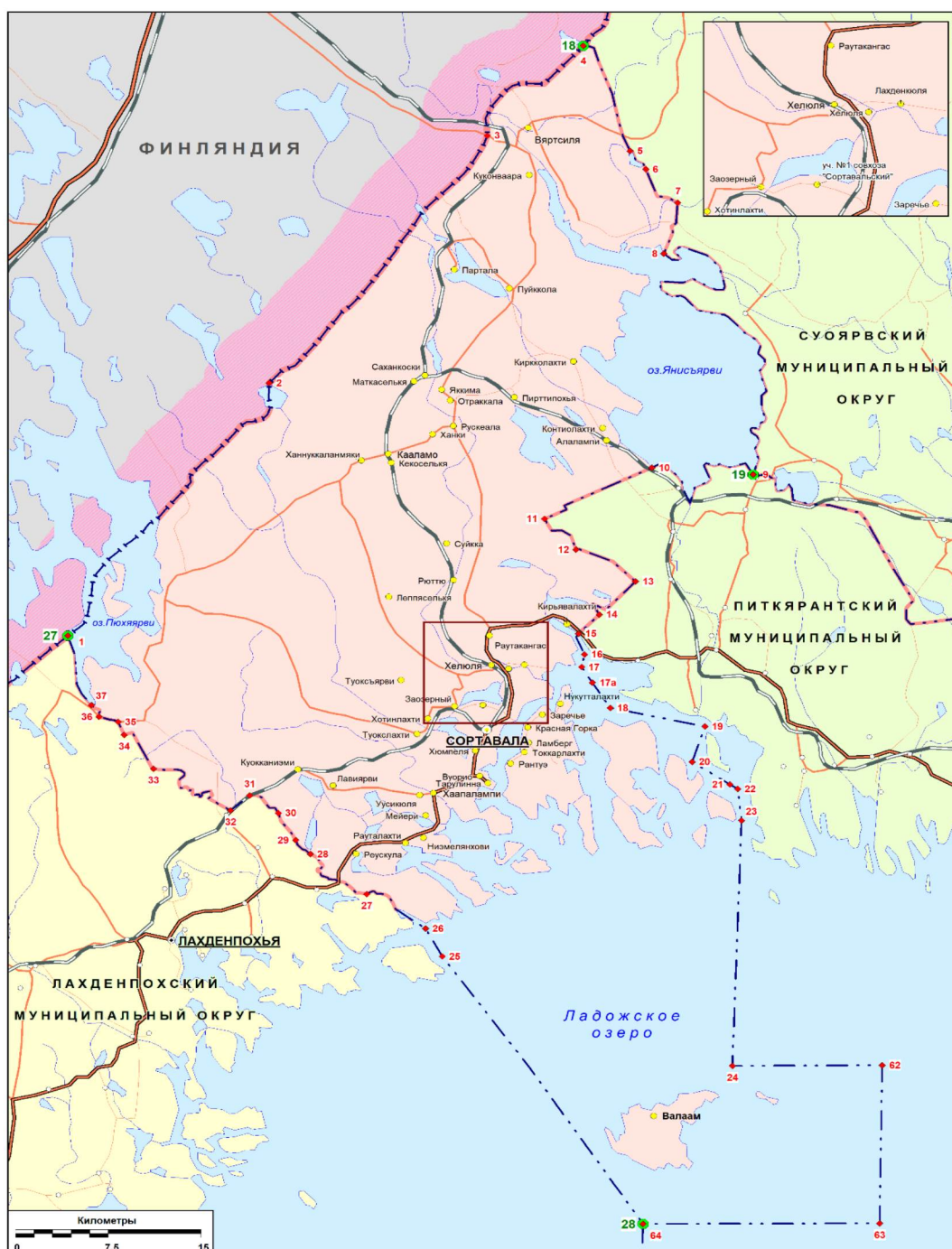
«от т. 25 до т. 64 (узловая точка 28) по акватории Ладожского озера в юго-восточном направлении на расстояние 28,5 км, в 4,5 км юго-западнее

острова Оборонный.»;

абзацы семнадцатый и восемнадцатый признать утратившими силу;

картографическую схему «Картографическая схема установления границ Сортавальского муниципального округа» заменить новой картографической схемой «Картографическая схема установления границ Сортавальского муниципального округа».

**Картографическая схема установления границ
Сортавальского муниципального округа**



е) в пункте 6:

в абзаце втором слова «Луусалмского сельского поселения, Боровского сельского поселения Калевальского муниципального района, Ледмозерского сельского поселения Муезерского муниципального района» заменить словами «Калевальского муниципального района, Муезерского муниципального округа»;

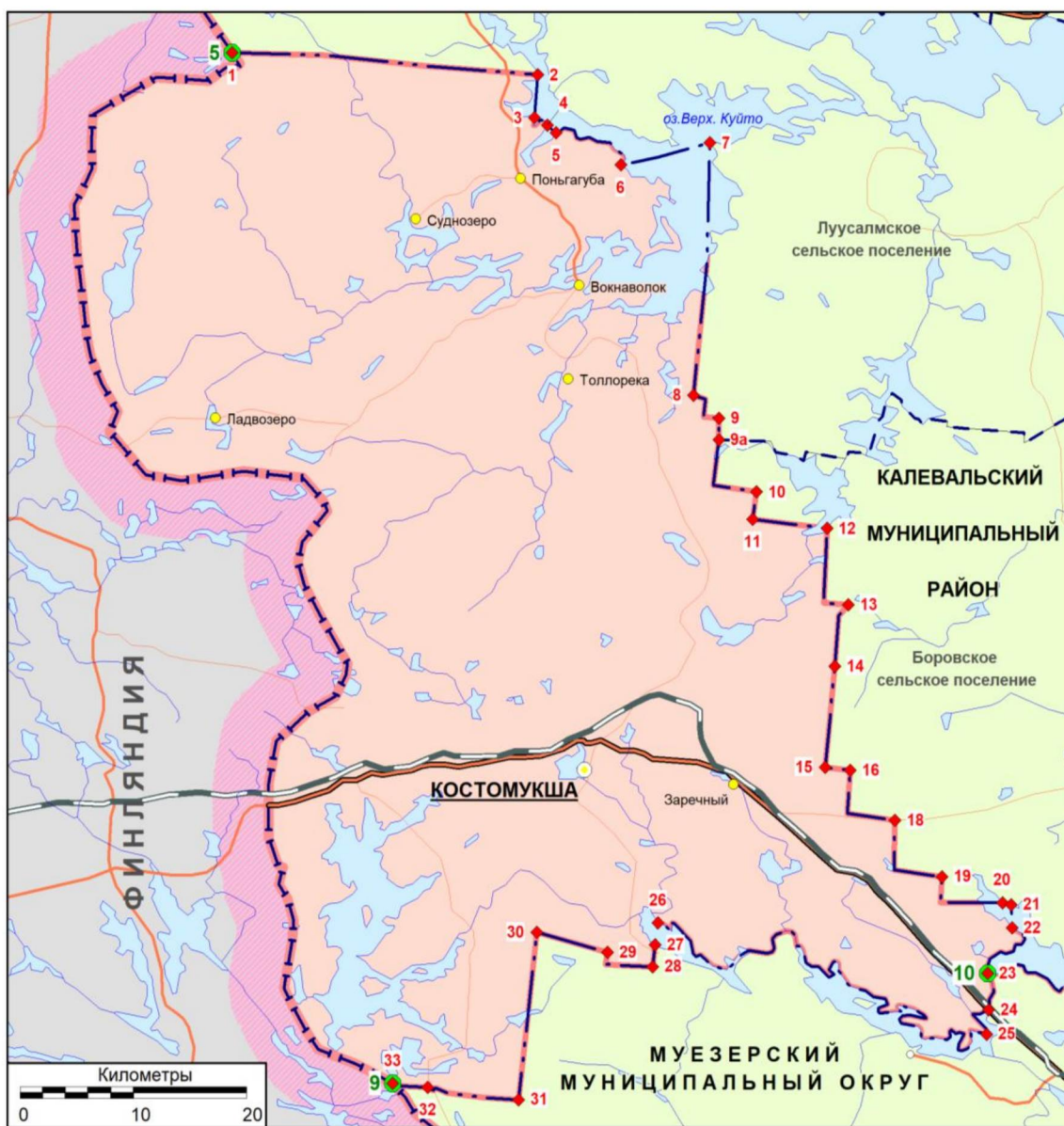
в подпункте 2:

в абзаце первом слова «Муезерским муниципальным районом» заменить словами «Муезерским муниципальным округом»;

абзац второй признать утратившим силу;

картографическую схему «Картографическая схема установления границ Костомукшского муниципального округа» заменить новой картографической схемой «Картографическая схема установления границ Костомукшского муниципального округа».

**Картографическая схема установления границ
Костомукшского муниципального округа**



ж) дополнить пунктами 7–10 следующего содержания:

«7. Лахденпохский муниципальный округ.

Территория Лахденпохского муниципального округа граничит (является смежной) с территориями Сортавальского муниципального округа, Питкярантского муниципального округа, Финляндии, Ленинградской области. В соответствии с картографической схемой

установления границ границы Лахденпохского муниципального округа проходят:

1) по смежеству с Сортавальским муниципальным округом:

от т. 1 (узловая точка 27) до т. 2 по южной береговой линии озера Пюхьяярви по границе кв. 93, 96, 97 Яккимского лесничества Лахденпохского лесхоза до пересечения границы между кв. 22 и кв. 23 Яккимского лесничества Сортавальского лесхоза с автодорогой Ристалахти – Нива;

от т. 2 до т. 3 по автодороге Ристалахти – Нива в сторону поселка Нива между кв. 247, 248 Сортавальского лесничества Сортавальского лесхоза и кв. 22, 23 Яккимского лесничества Лахденпохского лесхоза до пересечения с рекой Сурийоки;

от т. 3 до т. 4 по автодороге Ристалахти – Нива в сторону поселка Нива между кв. 248 Сортавальского лесничества Сортавальского лесхоза и кв. 36 Яккимского лесничества Лахденпохского лесхоза до западного угла кв. 104 Сортавальского лесничества Сортавальского лесхоза;

от т. 4 до т. 5 между кв. 104 Сортавальского лесничества Сортавальского лесхоза и кв. 36 Яккимского лесничества Лахденпохского лесхоза до южного угла кв. 104;

от т. 5 до т. 6 между кв. 104, 122, 140 Сортавальского лесничества Сортавальского лесхоза и Хвойным лесхозом до южного угла кв. 140;

от т. 6 до т. 7 между кв. 156, 157, 173, 174, 189 Сортавальского лесничества Сортавальского лесхоза и кв. 57, 70, 75 Яккимского лесничества Лахденпохского лесхоза до железной дороги Санкт-Петербург – Сортавала, южный угол кв. 189;

от т. 7 до т. 8 по железной дороге Санкт-Петербург – Сортавала в сторону города Сортавала между кв. 189–191 Сортавальского лесничества

Сортавальского лесхоза и кв. 2 Оппольского лесничества Лахденпохского лесхоза до северо-восточного угла кв. 2;

от т. 8 до т. 9 между кв. 204 Сортавальского лесничества Сортавальского лесхоза и кв. 2, 3 Оппольского лесничества Лахденпохского лесхоза до южного угла кв. 204;

от т. 9 до т. 10 между кв. 72 Ладожского лесничества Сортавальского лесхоза и кв. 10 Оппольского лесничества Лахденпохского лесхоза до юго-восточного угла кв. 10;

от т. 10 до т. 11 между кв. 112 Ладожского лесничества Сортавальского лесхоза и кв. 22, 23 Оппольского лесничества Лахденпохского лесхоза до юго-восточного угла кв. 23;

от т. 11 до т. 12 между кв. 142, 143, 158 Ладожского лесничества Сортавальского лесхоза и кв. 30, 34, 46–48 Оппольского лесничества Лахденпохского лесхоза до береговой линии залива Невалахти;

от т. 12 до т. 13 по акватории залива Невалахти Ладожского озера в юго-восточном направлении на расстояние 6 км, в 0,5 км южнее южной оконечности полуострова Раутолахти;

от т. 13 до т. 14 по акватории Ладожского озера в юго-восточном направлении на расстояние 3 км, в 2 км юго-западнее юго-восточной оконечности острова Сикасаари;

от т. 14 до т. 15 (узловая точка 28) по акватории Ладожского озера в юго-восточном направлении на расстояние 28,5 км, в 4,5 км юго-западнее острова Оборонный;

2) по смежеству с Питкярантским муниципальным округом:

от т. 15 до т. 16 (узловая точка 30) по акватории Ладожского озера в южном направлении на расстояние 33 км до административно-территориальной границы между Республикой Карелия и Ленинградской областью;

3) по смежеству с Финляндией:

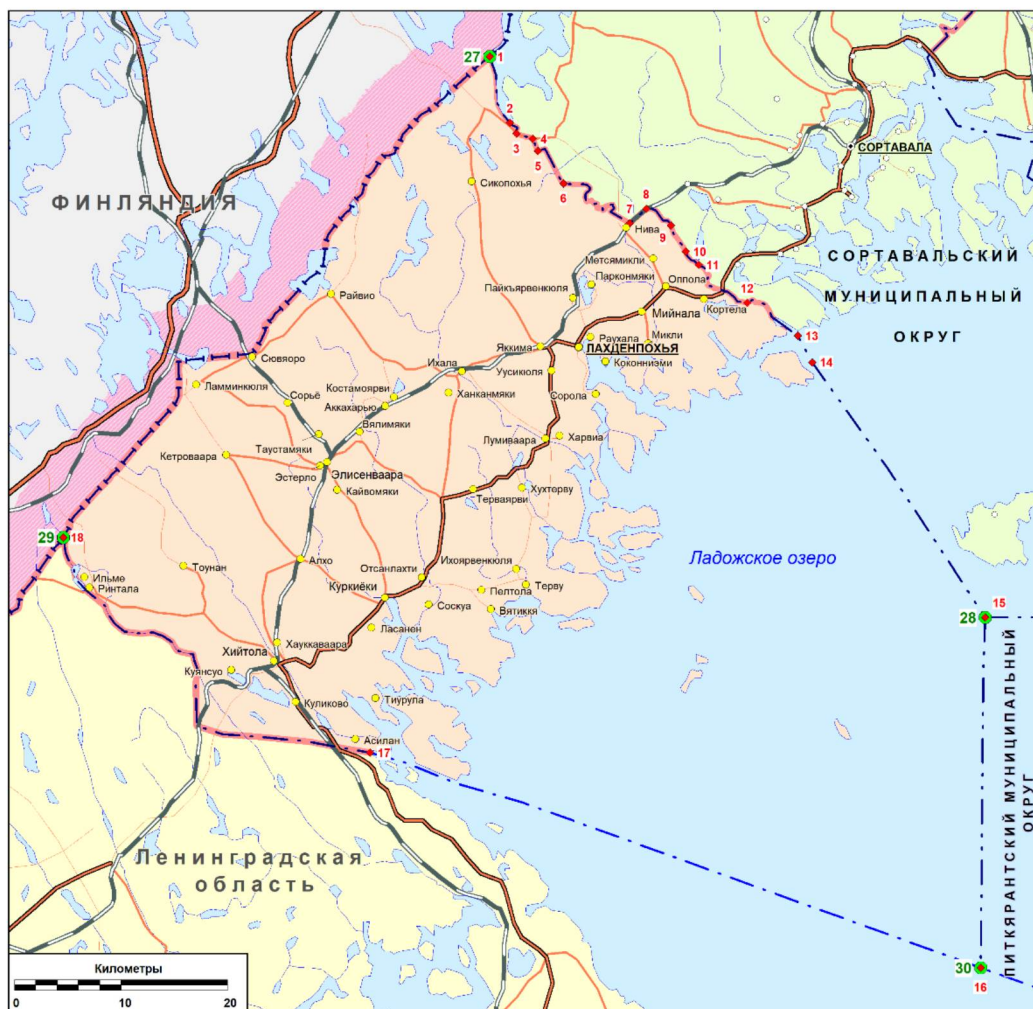
от т. 1 (узловая точка 27) до т. 18 (узловая точка 29) по государственной границе между Российской Федерацией и Финляндией до пересечения с административно-территориальной границей между Республикой Карелия и Ленинградской областью;

4) по смежеству с Ленинградской областью:

от т. 18 (узловая точка 29) до т. 17 по административно-территориальной границе между Республикой Карелия и Ленинградской областью до залива Лехмалаhti Ладожского озера;

от т. 17 до т. 16 (узловая точка 30) по акватории залива Лехмалаhti Ладожского озера и далее по акватории Ладожского озера в юго-восточном направлении на расстояние 60 км, по административно-территориальной границе между Республикой Карелия и Ленинградской областью.

**Картографическая схема установления границ
Лахденпохского муниципального округа**



8. Кемский муниципальный округ.

Территория Кемского муниципального округа граничит (является смежной) с территориями Лоухского муниципального района, Калевальского муниципального района, Беломорского муниципального округа, Мурманской области, Архангельской области. В соответствии с картографической схемой установления границ границы Кемского муниципального округа проходят:

1) по смежеству с Лоухским муниципальным районом:

с Амбарнским сельским поселением:

от т. 10 (узловая точка 2) до т. 9 по акватории Белого моря в юго-западном направлении на расстояние 18,5 км до пересечения границы между кв. 43 Амбарнского лесничества Чупинского лесхоза и кв. 243 Куземского лесничества Кемского лесхоза с береговой линией Белого моря;

от т. 9 до т. 8 между кв. 243, 271, 301 Куземского лесничества Кемского лесхоза и кв. 43, 70, 100 Амбарнского лесничества Чупинского лесхоза до юго-западного угла кв. 301;

от т. 8 до т. 7 между кв. 408, 422, 439, 457, 475, 492 Куземского лесничества Кемского лесхоза и кв. 7, 21, 38, 56, 74, 92 Калгалакшского лесничества Чупинского лесхоза до юго-западного угла кв. 492;

от т. 7 до т. 6 между кв. 501, 500, 499, 8, 7, 6, 5, 4, 3, 2, 1 Куземского лесничества Кемского лесхоза и кв. 92–81 Калгалакшского лесничества Чупинского лесхоза до северо-западного угла кв. 1;

от т. 6 до т. 5 между кв. 381, 380, 379 Куземского лесничества Кемского лесхоза и кв. 64, 63, 62 Энгозерского лесничества Чупинского лесхоза до северо-западного угла кв. 379;

от т. 5 до т. 4 между кв. 379, 395 Куземского лесничества Кемского лесхоза и кв. 80, 81, 94 Энгозерского лесничества Чупинского лесхоза до юго-западного угла кв. 395;

от т. 4 до т. 3 между кв. 17, 37, 57, 77, 97, 116 Куземского лесничества Кемского лесхоза и кв. 13, 30, 56, 81, 104, 126 Кумозерского лесничества Чупинского лесхоза до юго-западного угла кв. 116;

от т. 3 до т. 2 между кв. 135, 134, 133, 132, 131 Куземского лесничества Кемского лесхоза и кв. 126, 125, 124, 123, 122 Кумозерского лесничества Чупинского лесхоза до северо-западного угла кв. 131;

от т. 2 до т. 1 (узловая точка 4) между кв. 17, 16, 15, 14, 13, 12, 11, 10, 9, 8, 7, 6, 5, 4, 3, 2, 1 Поньгомского лесничества Кемского лесхоза и кв. 121, 120, 119, 118, 117, 116, 115, 114, 113, 112, 111, 110, 109, 108, 107, 106, 105

Кумозерского лесничества Чупинского лесхоза до северо-западного угла кв. 1;

2) по смежеству с Калевальским муниципальным районом:

с Юшкозерским сельским поселением:

от т. 1 (узловая точка 4) до т. 24 между кв. 1, 18, 35 Поньгомского лесничества Кемского лесхоза и кв. 155, 181 Миккольского лесничества Калевальского лесхоза до юго-западного угла кв. 35;

от т. 24 до т. 23 между кв. 5 Панозерского лесничества Кемского лесхоза и кв. 181, 183 Миккольского лесничества Калевальского лесхоза до западного угла кв. 5;

от т. 23 до т. 22 между кв. 5 Панозерского лесничества Кемского лесхоза и кв. 43 Кепского лесничества Калевальского лесхоза до северного угла кв. 4 Панозерского лесничества Кемского лесхоза;

от т. 22 до т. 21 между кв. 4, 3, 2, 1 Панозерского лесничества Кемского лесхоза и кв. 43, 42, 41, 40 Кепского лесничества Калевальского лесхоза до западного угла кв. 1;

от т. 21 до т. 20 между кв. 1, 7, 14, 21 Панозерского лесничества Кемского лесхоза и кв. 66, 89, 112, 132 Кепского лесничества Калевальского лесхоза до южного угла кв. 21;

от т. 20 до т. 19 между кв. 39, 38, 37, 36, 35, 34, 33, 32, 31, 30, 29 Панозерского лесничества Кемского лесхоза и кв. 132, 131, 130, 129, 128, 127, 126, 125, 124, 123, 122 Кепского лесничества Калевальского лесхоза до западного угла кв. 29;

от т. 19 до т. 18 между кв. 29 Панозерского лесничества Кемского лесхоза и кв. 141 Кепского лесничества Калевальского лесхоза до южного угла кв. 29;

от т. 18 до т. 17 (узловая точка 7) между кв. 48, 66, 84, 99, 114, 129, 143 Панозерского лесничества Кемского лесхоза и кв. 59, 92, 130, 168, 208, 243,

273, 305, 331, 359, 377, 395, 414, 436, 437 Юшкозерского лесничества Юшкозерского лесхоза до юго-восточного угла кв. 437;

3) по смежеству с Беломорским муниципальным округом:

от т. 17 (узловая точка 7) до т. 16 между кв. 143–146 Панозерского лесничества Кемского лесхоза и кв. 3, 1, 2 Кевятозерского лесничества Сосновецкого лесхоза до северо-восточного угла кв. 2;

от т. 16 до т. 15 между кв. 147–149 Панозерского лесничества Кемского лесхоза и кв. 23, 1 Охтинского лесничества Сосновецкого лесхоза до северо-западного угла кв. 1;

от т. 15 до т. 14 между кв. 121–141 Авнепорожского лесничества Кемского лесхоза и кв. 1–22 Охтинского лесничества Сосновецкого лесхоза до юго-восточного угла кв. 141;

от т. 14 до т. 13 между кв. 142–144 Авнепорожского лесничества Кемского лесхоза и кв. 1–3 Шуерецкого лесничества Сосновецкого лесхоза до юго-восточного угла кв. 144;

от т. 13 до т. 13а между кв. 257–263 Кемского лесничества Кемского лесхоза и кв. 4–10 Шуерецкого лесничества Сосновецкого лесхоза до юго-восточного угла кв. 263;

от т. 13а до т. 12 между кв. 264, 234–249, 233 Кемского лесничества Кемского лесхоза и кв. 11–20 Шуерецкого лесничества Сосновецкого лесхоза до северо-восточного угла кв. 20;

от т. 12 до т. 11а по акватории Белого моря в восточном направлении на расстояние 9 км, севернее островов Луковаты, в 3 км юго-восточнее южной оконечности острова Белогузиха;

от т. 11а до т. 11 (узловая точка 8) по акватории Белого моря в северо-восточном направлении на расстояние 24 км до административно-территориальной границы между Республикой Карелия и Архангельской областью;

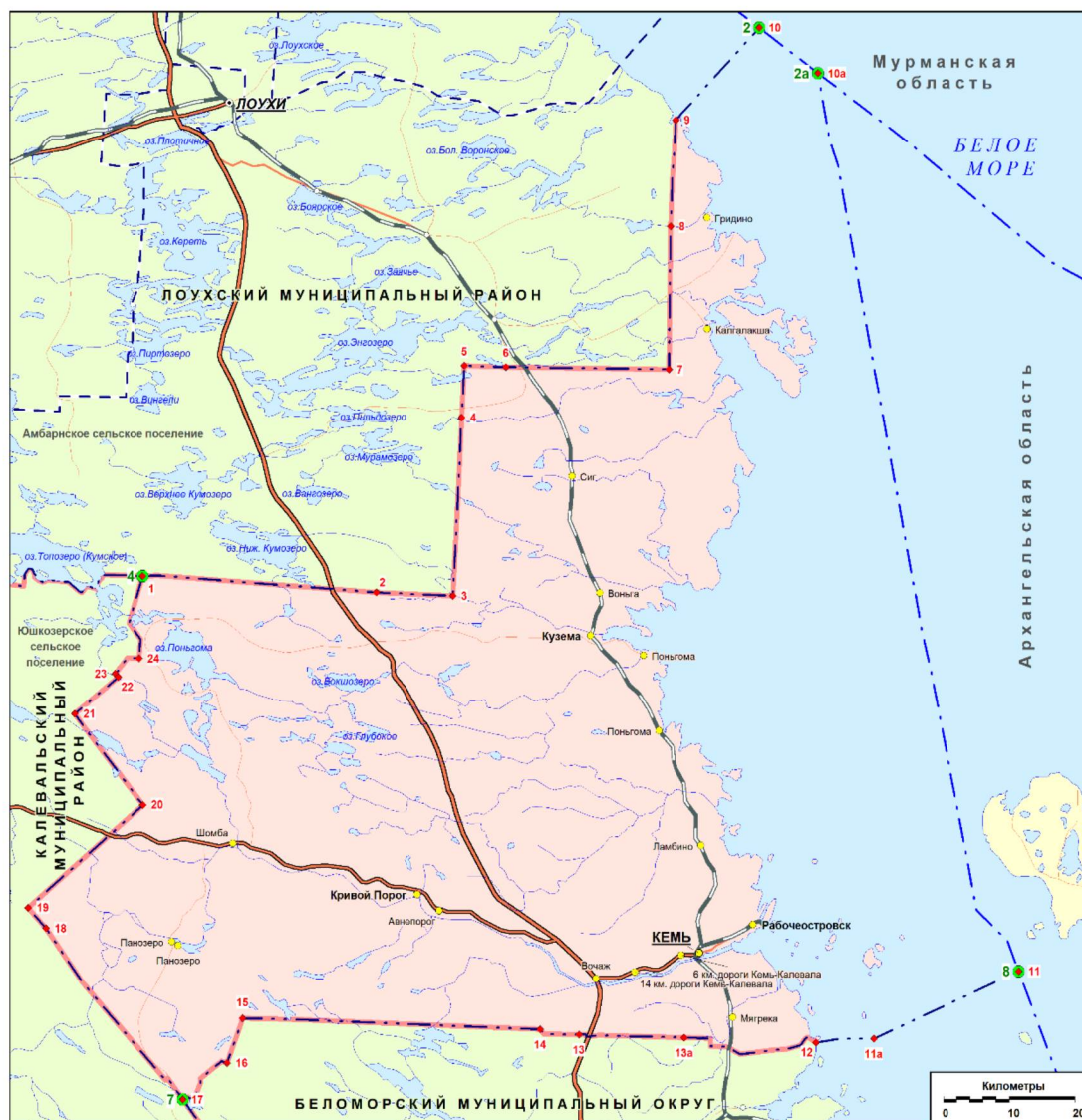
4) по смежеству с Мурманской областью:

от т. 10 (узловая точка 2) до т. 10а (узловая точка 2а) по акватории Белого моря в юго-восточном направлении на расстояние 11 км по административно-территориальной границе между Республикой Карелия и Мурманской областью до пересечения с административно-территориальной границей между Республикой Карелия и Архангельской областью;

5) по смежеству с Архангельской областью:

от т. 10а (узловая точка 2а) до т. 11 (узловая точка 8) по акватории Белого моря в юго-восточном направлении на расстояние 135 км по административно-территориальной границе между Республикой Карелия и Архангельской областью.

**Картографическая схема установления границ
Кемского муниципального округа**



9. Медвежьегорский муниципальный округ.

Территория Медвежьегорского муниципального округа граничит (является смежной) с территориями Сегежского муниципального округа, Архангельской области, Пудожского муниципального района, Муезерского муниципального округа, Суоярвского муниципального округа, Кондопожского муниципального района, Прионежского муниципального района. В соответствии с картографической схемой установления границ границы Медвежьегорского муниципального округа проходят:

1) по смежеству с Сегежским муниципальным округом:

от т. 4 (узловая точка 13) до т. 5 между кв. 6 Шалговаарского лесничества Медвежьегорского лесхоза и кв. 222 Волдозерского лесничества Сегежского лесхоза до юго-восточного угла кв. 6;

от т. 5 до т. 6 между кв. 10, 14 Шалговаарского лесничества Медвежьегорского лесхоза и кв. 222, 229, 236 Волдозерского лесничества Сегежского лесхоза до юго-восточного угла кв. 14;

от т. 6 до т. 7 между кв. 17–28 Шалговаарского лесничества Медвежьегорского лесхоза и кв. 236–244, 157–160, 184 Волдозерского лесничества Сегежского лесхоза до юго-восточного угла кв. 184;

от т. 7 до т. 8 между кв. 28–30 Шалговаарского лесничества Медвежьегорского лесхоза и кв. 185–190, 206 Волдозерского лесничества Сегежского лесхоза до северо-западного угла кв. 1 Попов-Порожского лесничества Сегежского лесхоза;

от т. 8 до т. 9 между кв. 1, 14, 33, 32, 31, 30, 29 Попов-Порожского лесничества Сегежского лесхоза и кв. 30, 48, 47 Шалговаарского лесничества Медвежьегорского лесхоза до северо-западного угла кв. 29;

от т. 9 до т. 10 между кв. 29, 48, 69, 96 Попов-Порожского лесничества Сегежского лесхоза и кв. 62, 76 Шалговаарского лесничества Медвежьегорского лесхоза до юго-западного угла кв. 96;

от т. 10 до т. 11 между кв. 96–99, 123, 144, 165, 187, 208 Попов-Порожского лесничества Сегежского лесхоза и кв. 89, 90, 105 Шалговаарского лесничества Медвежьегорского лесхоза до береговой линии Сегозерского водохранилища;

от т. 11 до т. 12 по береговой линии Сегозерского водохранилища в юго-восточном направлении между кв. 208, 187–193 Попов-Порожского лесничества Сегежского лесхоза и кв. 108, 109 Шалговаарского лесничества Медвежьегорского лесхоза до юго-восточного угла кв. 193;

от т. 12 до т. 13 по акватории Сегозерского водохранилища в северо-восточном направлении между кв. 194, 195 Попов-Порожского лесничества Сегежского лесхоза и кв. 109 Шалговаарского лесничества Медвежьегорского лесхоза до береговой линии Сегозерского водохранилища, юго-восточный угол кв. 195;

от т. 13 до т. 14 по акватории Сегозерского водохранилища в южном направлении между кв. 196 Попов-Порожского лесничества Сегежского лесхоза и кв. 109 Шалговаарского лесничества Медвежьегорского лесхоза до береговой линии Сегозерского водохранилища;

от т. 14 до т. 15 по восточной береговой линии Сегозерского водохранилища до северо-восточного угла кв. 6 Кумсинского лесничества Медвежьегорского лесхоза;

от т. 15 до т. 16 между кв. 6 Кумсинского лесничества Медвежьегорского лесхоза и кв. 320, 321 Попов-Порожского лесничества Сегежского лесхоза до юго-восточного угла кв. 6;

от т. 16 до т. 17 между кв. 2 Пиндушского лесничества Медвежьегорского лесхоза и кв. 321 Попов-Порожского лесничества Сегежского лесхоза до юго-восточного угла кв. 321;

от т. 17 до т. 18 между кв. 2–24 Пиндушского лесничества Медвежьегорского лесхоза и кв. 439–463 Уросозерского лесничества Сегежского лесхоза до северо-восточного угла кв. 24;

от т. 18 до т. 19 между кв. 463–466 Уросозерского лесничества Сегежского лесхоза и кв. 13–15 Повенецкого лесничества Медвежьегорского лесхоза до юго-восточного угла кв. 466;

от т. 19 до т. 20 между кв. 466, 438, 435, 407, 405, 375, 373 Уросозерского лесничества Сегежского лесхоза и кв. 342, 339, 330, 328 Повенецкого лесничества Медвежьегорского лесхоза до северо-западного угла кв. 328;

от т. 20 до т. 21 между кв. 342, 343 Уросозерского лесничества Сегежского лесхоза и кв. 328, 329 Повенецкого лесничества Медвежьегорского лесхоза до береговой линии Беломорско-Балтийского канала, северо-восточный угол кв. 329;

от т. 21 до т. 22 по акватории Беломорско-Балтийского канала в северо-восточном направлении до северо-западного угла кв. 332 Повенецкого лесничества Медвежьегорского лесхоза;

от т. 22 до т. 23 между кв. 332–338 Повенецкого лесничества Медвежьегорского лесхоза и кв. 46–52 Тайгиницкого лесничества Сегежского лесхоза до северо-восточного угла кв. 338;

от т. 23 до т. 24 между кв. 181–189 Даниловского лесничества Медвежьегорского лесхоза и кв. 53–56, 58–61 Тайгиницкого лесничества Сегежского лесхоза до юго-восточного угла кв. 61;

от т. 24 до т. 25 между кв. 189–196 Даниловского лесничества Медвежьегорского лесхоза и кв. 48–54 Вожмозерского лесничества Сегежского лесхоза до северо-восточного угла кв. 196;

от т. 25 до т. 26 (узловая точка 14) между кв. 206–214 Сергиевского лесничества Медвежьегорского лесхоза и кв. 54–63 Вожмозерского лесничества Сегежского лесхоза до административно-территориальной границы между Республикой Карелия и Архангельской областью, юго-восточный угол кв. 63;

2) по смежеству с Архангельской областью:

от т. 26 (узловая точка 14) до т. 27 (узловая точка 25) по административно-территориальной границе между Республикой Карелия и Архангельской областью;

3) по смежеству с Пудожским муниципальным районом:

с Пяльмским сельским поселением:

от т. 27 (узловая точка 25) до т. 28 вниз по реке Выг между кв. 2, 1 Янгозерского лесничества Пяльмского лесхоза и кв. 194, 193 Сергиевского лесничества Медвежьегорского лесхоза до места впадения реки Умба в реку Выг;

от т. 28 до т. 29 между кв. 1 Янгозерского лесничества Пяльмского лесхоза и кв. 193 Сергиевского лесничества Медвежьегорского лесхоза до северо-восточного угла кв. 11 Тамбичозерского лесничества Пяльмского лесхоза;

от т. 29 до т. 30 между кв. 11, 10, 9, 8, 7, 6, 5, 4, 3, 2, 1 Тамбичозерского лесничества Пяльмского лесхоза и кв. 193, 205, 204, 203, 202, 201, 200, 199, 198, 197, 196, 195 Сергиевского лесничества Медвежьегорского лесхоза до северо-восточного угла кв. 10 Челмужского лесничества Медвежьегорского лесхоза;

от т. 30 до т. 31 между кв. 1, 12, 23, 34, 46, 58, 70, 82, 94, 105, 116, 128, 164 Тамбичозерского лесничества Пяльмского лесхоза и кв. 10, 30, 40, 50, 59, 68, 76, 83, 89, 95, 102, 112, 111 Челмужского лесничества Медвежьегорского лесхоза до северо-западного угла кв. 164;

от т. 31 до т. 32 между кв. 164–167 Тамбичозерского лесничества Пяльмского лесхоза и кв. 121, 128, 133, 138 Челмужского лесничества Медвежьегорского лесхоза до юго-западного угла кв. 167;

от т. 32 до т. 33 между кв. 36, 35, 34, 33 Пяльмского лесничества Пяльмского лесхоза и кв. 138, 137, 136, 135 Челмужского лесничества Медвежьегорского лесхоза до береговой линии Онежского озера;

от т. 33 до т. 34 по акватории Онежского озера в южном направлении на расстояние 17 км, в 11 км восточнее пересечения границы между кв. 200 Толвуйского лесничества Заонежского лесхоза и кв. 24 Великонивского лесничества Заонежского лесхоза с береговой линией Онежского озера;

от т. 34 до т. 34а по акватории Онежского озера в юго-западном направлении на расстояние 18 км, в 5,5 км западнее пересечения границы между кв. 182 Римского лесничества Пяльмского лесхоза и кв. 19 Авдеевского лесничества Пудожского лесхоза с береговой линией Онежского озера;

с Авдеевским сельским поселением:

от т. 34а до т. 35 по акватории Онежского озера в юго-западном направлении на расстояние 27 км, в 6 км западнее западной оконечности острова Мудростров;

от т. 35 до т. 35а по акватории Онежского озера в южном направлении на расстояние 8 км, в 12 км западнее южной оконечности острова Гарбищи;

с Шальским сельским поселением:

от т. 35а до т. 36 (узловая точка 24) по акватории Онежского озера в южном направлении на расстояние 18 км, в 6 км юго-западнее южной оконечности острова Василисин;

4) по смежеству с Муезерским муниципальным округом:

от т. 4 (узловая точка 13) до т. 3 между кв. 6, 5, 4, 3, 2, 1 Шалговаарского лесничества Медвежьегорского лесхоза и кв. 89, 88, 87, 86, 85, 84 Ругозерского лесничества Муезерского лесхоза до юго-западного угла кв. 84;

от т. 3 до т. 2 между кв. 12, 11, 10, 9, 8, 4 Маслозерского лесничества Медвежьегорского лесхоза и кв. 83, 82, 81, 80, 68 Ругозерского лесничества Муезерского лесхоза до северо-восточного угла кв. 4;

от т. 2 до т. 1 между кв. 102, 101, 100, 99, 98 Чирко-Кемского лесничества Муезерского лесхоза и кв. 4, 3, 2, 1 Маслозерского лесничества Медвежьегорского лесхоза до северо-западного угла кв. 1;

от т. 1 до т. 75 между кв. 1, 5, 16 Маслозерского лесничества Медвежьегорского лесхоза и кв. 13, 25, 37 Воломского лесничества Муезерского лесхоза до юго-западного угла кв. 16;

от т. 75 до т. 74 между кв. 16, 17 Маслозерского лесничества Медвежьегорского лесхоза и кв. 50, 51 Воломского лесничества Муезерского лесхоза до юго-восточного угла кв. 17;

от т. 74 до т. 73 между кв. 18, 25, 36, 47 Маслозерского лесничества Медвежьегорского лесхоза и кв. 51, 65, 68, 70 Воломского лесничества Муезерского лесхоза до пересечения границ между кв. 47 Маслозерского лесничества Медвежьегорского лесхоза, кв. 70 Воломского лесничества Муезерского лесхоза и кв. 40 Пенингского лесничества Муезерского лесхоза;

от т. 73 до т. 72 по южной береговой линии озера Палоярви между кв. 47, 48 Маслозерского лесничества Медвежьегорского лесхоза и кв. 40–43 Пенингского лесничества Муезерского лесхоза до юго-восточного угла кв. 48;

от т. 72 до т. 71 между кв. 58, 59 Маслозерского лесничества Медвежьегорского лесхоза и кв. 43 Пенингского лесничества Муезерского лесхоза до юго-восточного угла кв. 43;

от т. 71 до т. 70 между кв. 1, 2, 13, 25 Юккогубского лесничества Медвежьегорского лесхоза и кв. 43, 62, 90, 107, 111 Пенингского лесничества Муезерского лесхоза до юго-западного угла кв. 25;

от т. 70 до т. 69 между кв. 25–27 Юккогубского лесничества Медвежьегорского лесхоза и кв. 15, 16 Суккозерского лесничества Суккозерского лесхоза до северо-восточного угла кв. 16;

от т. 69 до т. 68 между кв. 40, 51–54 Юккогубского лесничества Медвежьегорского лесхоза и кв. 16, 27, 38–42 Суккозерского лесничества Суккозерского лесхоза до юго-восточного угла кв. 54;

от т. 68 до т. 67 между кв. 61, 66 Юккогубского лесничества Медвежьегорского лесхоза и кв. 42, 57 Суккозерского лесничества Суккозерского лесхоза до юго-западного угла кв. 66;

от т. 67 до т. 66 между кв. 1, 11 Селегского лесничества Медвежьегорского лесхоза и кв. 73, 89 Суккозерского лесничества Суккозерского лесхоза до юго-западного угла кв. 11;

от т. 66 до т. 65 (узловая точка 16) между кв. 20, 32, 41, 43, 52 Селегского лесничества Медвежьегорского лесхоза и кв. 32, 64, 97, 129, 160, 191 Гимольского лесничества Суккозерского лесхоза до юго-западного угла кв. 52;

5) по смежеству с Суоярвским муниципальным округом:

от т. 65 (узловая точка 16) до т. 64 между кв. 52–56 Селегского лесничества Медвежьегорского лесхоза и кв. 2–6 Южно-Селегского лесничества Поросозерского лесхоза до юго-восточного угла кв. 56;

от т. 64 до т. 63 между кв. 62, 63 Селегского лесничества Медвежьегорского лесхоза и кв. 6, 13 Южно-Селегского лесничества Поросозерского лесхоза до юго-западного угла кв. 63;

от т. 63 до т. 62 между кв. 63–67 Селегского лесничества Медвежьегорского лесхоза и кв. 18, 19, 29–31 Южно-Селегского лесничества Поросозерского лесхоза до юго-восточного угла кв. 67;

от т. 62 до т. 61 между кв. 8, 31, 54, 69, 89, 110, 131 Чебинского лесничества Медвежьегорского лесхоза и кв. 31, 41, 53, 58 Южно-Селегского лесничества Поросозерского лесхоза до юго-восточного угла кв. 58;

от т. 61 до т. 60 (узловая точка 17) между кв. 131, 152 Чебинского лесничества Медвежьегорского лесхоза и кв. 29, 48 Совдозерского лесничества Поросозерского лесхоза до юго-западного угла кв. 152;

6) по смежеству с Кондопожским муниципальным районом:

с Гирвасским сельским поселением:

от т. 60 (узловая точка 17) до т. 59 между кв. 152–155, 135, 136, 156, 157, 163–166, 162, 144 Чебинского лесничества Медвежьегорского лесхоза и кв. 1–10, 15–18, 34–43 Юстозерского лесничества Кондопожского лесхоза до юго-восточного угла кв. 144;

с Кяппесельгским сельским поселением:

от т. 59 до т. 58 между кв. 145, 146 Чебинского лесничества Медвежьегорского лесхоза и кв. 17–20 Кяппесельгского лесничества Кондопожского лесхоза до юго-восточного угла кв. 146;

от т. 58 до т. 57 между кв. 146 Чебинского лесничества Медвежьегорского лесхоза и кв. 1 Кяппесельгского лесничества Кондопожского лесхоза до северо-восточного угла кв. 146;

от т. 57 до т. 56 между кв. 126, 147–151 Чебинского лесничества Медвежьегорского лесхоза и кв. 1–11 Кяппесельгского лесничества Кондопожского лесхоза до юго-восточного угла кв. 151;

от т. 56 до т. 55 между кв. 164–167 Медвежьегорского лесничества Медвежьегорского лесхоза и кв. 12–16 Кяппесельгского лесничества Кондопожского лесхоза до юго-восточного угла кв. 167;

от т. 55 до т. 54 между кв. 187 Медвежьегорского лесничества Медвежьегорского лесхоза и кв. 16 Кяппесельгского лесничества Кондопожского лесхоза до юго-западного угла кв. 187;

от т. 54 до т. 52 между кв. 187, 188, 205, 206, 216, 223, 229 Медвежьегорского лесничества Медвежьегорского лесхоза и кв. 36, 41, 65, 89 Кяппесельгского лесничества Кондопожского лесхоза до южного угла кв. 229;

от т. 52 до т. 51 между кв. 230 Медвежьегорского лесничества Медвежьегорского лесхоза и кв. 5 Уницкого лесничества Кондопожского лесхоза до береговой линии озера Верхнее Пигмозеро;

от т. 51 до т. 50 по северо-восточной береговой линии озера Верхнее Пигмозеро между кв. 230–232, 235, 236 Медвежьегорского лесничества Медвежьегорского лесхоза и кв. 6, 13, 22 Уницкого лесничества Кондопожского лесхоза до юго-западного угла кв. 20 Северного лесничества Заонежского лесхоза;

от т. 50 до т. 49 между кв. 22, 32, 41, 103–107 Уницкого лесничества Кондопожского лесхоза и кв. 28, 35–40 Северного лесничества Заонежского лесхоза до северо-восточного угла кв. 107;

от т. 49 до т. 48 между кв. 107, 111, 113 Уницкого лесничества Кондопожского лесхоза и кв. 43, 48, 56 Северного лесничества Заонежского лесхоза до юго-восточного угла кв. 113;

от т. 48 до т. 47 между кв. 116, 117 Уницкого лесничества Кондопожского лесхоза и кв. 56, 57 Северного лесничества Заонежского лесхоза до северо-восточного угла кв. 117;

от т. 47 до т. 46 между кв. 117, 121 Уницкого лесничества Кондопожского лесхоза и кв. 62, 66 Северного лесничества Заонежского лесхоза до юго-восточного угла кв. 121;

от т. 46 до т. 45 по акватории озера Ладмозеро в западном направлении между кв. 121, 120, 119 Уницкого лесничества Кондопожского лесхоза и кв. 72 Северного лесничества Заонежского лесхоза до береговой линии, северо-западный угол кв. 72;

от т. 45 до т. 44 по береговой линии озера Ладмозеро между кв. 84, 89, 93, 96, 98, 101 Уницкого лесничества Кондопожского лесхоза и кв. 72, 77, 86, 100, 113 Северного лесничества Заонежского лесхоза до юго-западного угла кв. 113;

от т. 44 до т. 43 между кв. 101 Уницкого лесничества Кондопожского лесхоза и кв. 130 Северного лесничества Заонежского лесхоза до береговой линии Уницкой губы Онежского озера;

от т. 43 до т. 122 по береговой линии Уницкой губы Онежского озера в южном направлении в кв. 130 Северного лесничества Заонежского лесхоза до юго-западного угла кв. 130;

от т. 122 до т. 43а по акватории Уницкой губы Онежского озера в южном направлении на расстояние 7 км, в 2 км севернее пересечения границы между кв. 57 Великогубского лесничества Заонежского лесхоза и кв. 55 Сандальского лесничества Кондопожского лесхоза с береговой линией Онежского озера;

с Кедрозерским сельским поселением:

от т. 43а до т. 42а по акватории Уницкой губы Онежского озера в южном направлении на расстояние 2 км до береговой линии, граница между кв. 57 Великогубского лесничества Заонежского лесхоза и кв. 55 Сандальского лесничества Кондопожского лесхоза;

от т. 42а до т. 42 между кв. 57, 85 Великогубского лесничества Заонежского лесхоза и кв. 55, 77, 98, 117 Сандальского лесничества Кондопожского лесхоза до пересечения с береговой линией озера Пивгозеро;

от т. 42 до т. 41а по западной береговой линии озера Пивгозеро, по восточным границам кв. 117, 136 Сандальского лесничества Кондопожского лесхоза, до юго-восточного угла кв. 136;

от т. 41а до т. 41 между кв. 117 Великогубского лесничества Заонежского лесхоза и кв. 136 Сандальского лесничества Кондопожского лесхоза до пересечения границы между кварталами с береговой линией Онежского озера;

от т. 41 до т. 40 по акватории Лижемской губы Онежского озера в юго-западном направлении на расстояние 2,5 км, в 1 км северо-восточнее мыса Тульनावолок полуострова Сярь;

от т. 40 до т. 39а по акватории залива Большое Онего Онежского озера в юго-восточном направлении на расстояние 12 км, в 3 км восточнее северной оконечности острова Сярь;

с Новинским сельским поселением:

от т. 39а до т. 39 (узловая точка 23) по акватории залива Большое Онего Онежского озера в юго-восточном направлении на расстояние 14 км, в 11 км северо-восточнее южной оконечности полуострова Чаж (мыс Чажнаволок);

7) по смежеству с Прионежским муниципальным районом:

с Заозерским сельским поселением:

от т. 39 (узловая точка 23) до т. 38 по акватории залива Большое Онего Онежского озера в юго-восточном направлении на расстояние 11 км, в 4 км западнее западной оконечности Ламбинских островов;

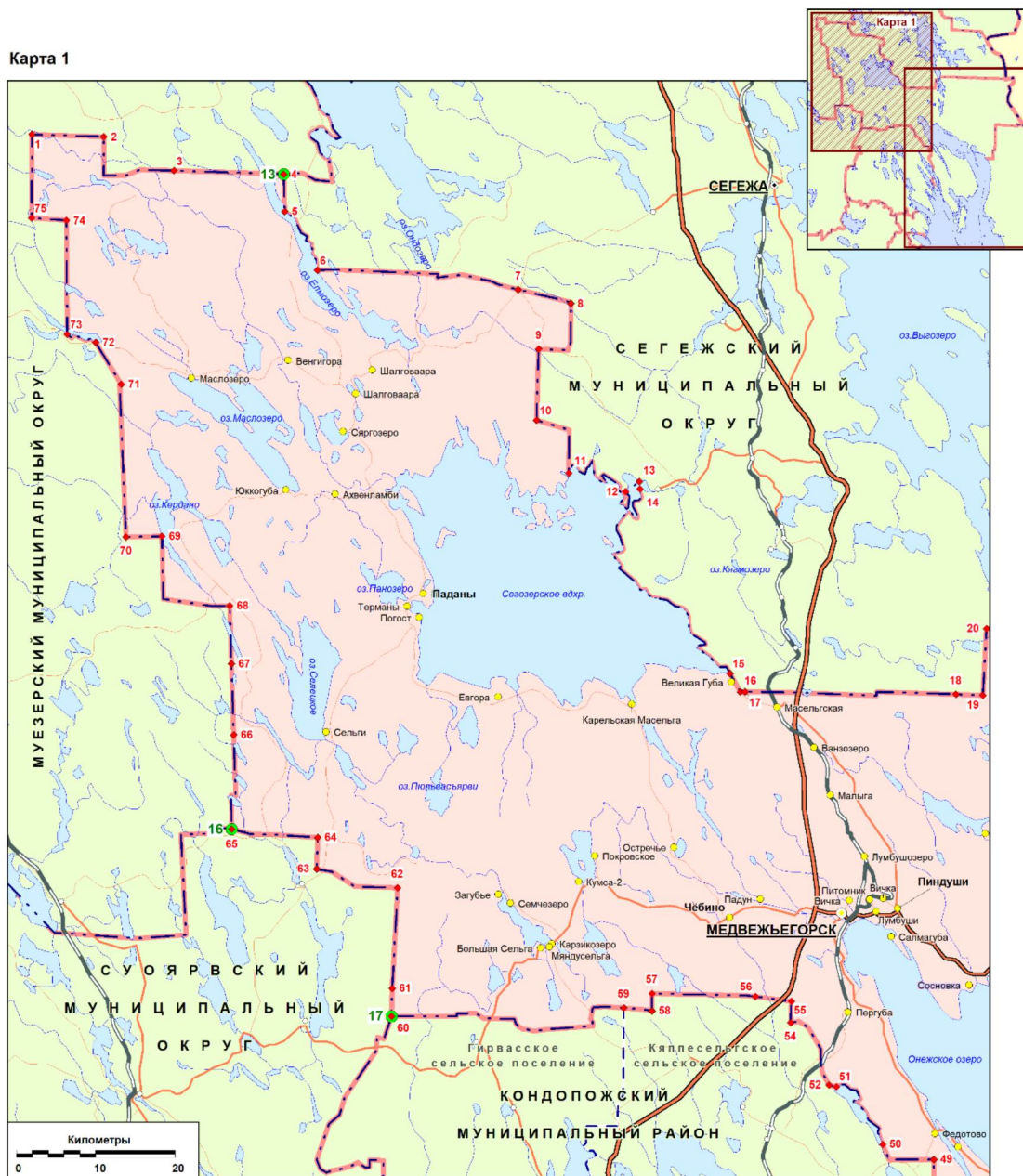
от т. 38 до т. 37 по акватории Онежского озера в юго-восточном направлении на расстояние 26 км, в 12 км южнее южной оконечности острова Большой Климецкий;

с Шокшинским вепским сельским поселением:

от т. 37 до т. 36 (узловая точка 24) по акватории Онежского озера в восточном направлении на расстояние 25 км, в 6 км юго-западнее южной оконечности острова Василисин.

Картографическая схема установления границ Медвежьегорского муниципального округа

Карта 1



Картографическая схема установления границ Медвежьегорского муниципального округа

Карта 2



10. Муезерский муниципальный округ.

Территория Муезерского муниципального округа граничит (является смежной) с территориями Костомукшского муниципального округа, Калевальского муниципального района, Беломорского муниципального округа, Сегежского муниципального округа, Медвежьегорского муниципального округа, Финляндии, Суоярвского муниципального округа. В соответствии с картографической схемой установления границ границы Муезерского муниципального округа проходят:

1) по смежеству с Костомукшским муниципальным округом:

от т. 1 (узловая точка 9) до т. 2 между кв. 93 Кимасозерского лесничества Муезерского лесхоза и кв. 152 Ладвозерского лесничества Костомукшского лесхоза до юго-восточного угла кв. 152;

от т. 2 до т. 3 между кв. 93, 64, 65 Кимасозерского лесничества Муезерского лесхоза и кв. 248–254 Костомукшского заповедника до северо-восточного угла кв. 65;

от т. 3 до т. 4 между кв. 46, 28, 17, 1 Кимасозерского лесничества Муезерского лесхоза и кв. 254, 247, 239, 227, 220, 208, 195, 186, 179 Костомукшского заповедника до северо-западного угла кв. 1;

от т. 4 до т. 5 между кв. 1–3 Кимасозерского лесничества Муезерского лесхоза и кв. 168–173 Костомукшского заповедника до северо-восточного угла кв. 3;

от т. 5 до т. 6 между кв. 3, 20, 21 Кимасозерского лесничества Муезерского лесхоза и кв. 704, 705 Ладвозерского лесничества Костомукшского лесхоза до северо-восточного угла кв. 21;

от т. 6 до т. 7 между кв. 6 Кимасозерского лесничества Муезерского лесхоза и кв. 705 Ладвозерского лесничества Костомукшского лесхоза до береговой линии озера Лувозеро;

от т. 7 до т. 8 по акватории озера Лувозеро между кв. 4 Кимасозерского лесничества Муезерского лесхоза и кв. 705 Ладвозерского лесничества Костомукшского лесхоза до береговой линии, северо-западный угол кв. 4;

от т. 8 до т. 9 по береговой линии озер Лувозеро и Кимасозеро и протоке между ними, между кв. 4, 5, 8–16, 44, 45 Кимасозерского лесничества Муезерского лесхоза и кв. 369–375, 351–353, 376–378, 392–398, 404–407 Костомукшского лесничества Костомукшского лесхоза до северо-восточного угла кв. 45;

от т. 9 до т. 9а по береговой линии озера Кимасозеро между кв. 16 Ледмозерского лесничества Муезерского лесхоза и кв. 407, 403 Костомукшского лесничества Костомукшского лесхоза до северо-западного угла кв. 16;

от т. 9а до т. 10 (узловая точка 10) между кв. 1 Ледмозерского лесничества Муезерского лесхоза и кв. 403, 391 Костомукшского лесничества Костомукшского лесхоза до северо-западного угла кв. 1;

2) по смежеству с Калевальским муниципальным районом:

с Боровским сельским поселением:

от т. 10 (узловая точка 10) до т. 10а по береговой линии озера Нюк между кв. 1–12 Ледмозерского лесничества Муезерского лесхоза и кв. 388–392, 411 Пизьмогубского лесничества Юшкозерского лесхоза до северной оконечности кв. 12;

от т. 10а до т. 11 по береговой линии озера Нюк между кв. 12–15 Ледмозерского лесничества Муезерского лесхоза и кв. 109, 173, 241 Боровского лесничества Юшкозерского лесхоза до пересечения с рекой Хяме;

от т. 11 до т. 12 вниз по реке Хяме между кв. 15 Ледмозерского лесничества Муезерского лесхоза и кв. 242 Боровского лесничества

Юшкозерского лесхоза до пересечения реки Хяме с железной дорогой Ледмозеро – Юшкозеро, южный угол кв. 242;

от т. 12 до т. 12а вниз по реке Хяме между кв. 1–4, 134, 111 Тикшинского лесничества Муезерского лесхоза и кв. 242, 243, 255–257, 287, 312–315, 292, 293 Боровского лесничества Юшкозерского лесхоза до южного угла кв. 316 Боровского лесничества Юшкозерского лесхоза;

от т. 12а до т. 13 (узловая точка 6) между кв. 111, 78–85 Тикшинского лесничества Муезерского лесхоза и кв. 316–322, 388, 398, 408, 417–421, 424, 425 Боровского лесничества Юшкозерского лесхоза до южного угла кв. 425;

3) по смежеству с Беломорским муниципальным округом:

от т. 13 (узловая точка 6) до т. 13а между кв. 85, 86 Тикшинского лесничества Муезерского лесхоза и кв. 63 Тунгудского лесничества Сосновецкого лесхоза до юго-западного угла кв. 64 Тунгудского лесничества Сосновецкого лесхоза;

от т. 13а до т. 14 между кв. 86–92 Тикшинского лесничества Муезерского лесхоза и кв. 21, 22, 42–44, 60, 61, 88–90, 114 Пертозерского лесничества Сосновецкого лесхоза до пересечения границ между кв. 92 и кв. 93 Тикшинского лесничества Муезерского лесхоза и кв. 114 Пертозерского лесничества Сосновецкого лесхоза;

от т. 14 до т. 15 (узловая точка 11) между кв. 114, 137, 159, 172 Пертозерского лесничества Сосновецкого лесхоза и кв. 93–96 Тикшинского лесничества Муезерского лесхоза до юго-западного угла кв. 172;

4) по смежеству с Сегежским муниципальным округом:

от т. 15 (узловая точка 11) до т. 16 между кв. 9, 37, 38, 64, 90, 91 Чернопорожского лесничества Сегежского лесхоза и кв. 96, 107–110 Тикшинского лесничества Муезерского лесхоза до южного угла кв. 91;

от т. 16 до т. 17 между кв. 1 Кучезерского лесничества Сегежского лесхоза и кв. 110 Тикшинского лесничества Муезерского лесхоза до северо-восточного угла кв. 150 Ругозерского лесничества Муезерского лесхоза;

от т. 17 до т. 18 между кв. 1–3 Кучезерского лесничества Сегежского лесхоза и кв. 150, 152, 153 Ругозерского лесничества Муезерского лесхоза до северо-восточного угла кв. 153;

от т. 18 до т. 19 между кв. 14, 26, 38, 42, 54, 72, 90, 108 Кучезерского лесничества Сегежского лесхоза и кв. 153, 156, 159, 162, 165 Ругозерского лесничества Муезерского лесхоза до юго-западного угла кв. 108;

от т. 19 до т. 20 между кв. 108, 109, 116–118, 131, 132, 139, 146 Кучезерского лесничества Сегежского лесхоза и кв. 168, 169, 174, 175 Ругозерского лесничества Муезерского лесхоза до береговой линии озера Ондозеро;

от т. 20 до т. 21 по береговой линии озера Ондозеро между кв. 175, 176, 173, 172, 171, 64, 67, 79, 92 Ругозерского лесничества Муезерского лесхоза и кв. 218 Кучезерского лесничества Сегежского лесхоза до восточной границы кв. 92;

от т. 21 до т. 22 между кв. 92 Ругозерского лесничества Муезерского лесхоза и кв. 219 Волдозерского лесничества Сегежского лесхоза до юго-восточного угла кв. 92;

от т. 22 до т. 23 (узловая точка 13) между кв. 92, 91, 90 Ругозерского лесничества Муезерского лесхоза и кв. 224, 223, 222 Волдозерского лесничества Сегежского лесхоза до юго-западного угла кв. 90;

5) по смежеству с Медвежьегорским муниципальным округом:

от т. 23 (узловая точка 13) до т. 24 между кв. 6, 5, 4, 3, 2, 1 Шалговаарского лесничества Медвежьегорского лесхоза и кв. 89, 88, 87, 86, 85, 84 Ругозерского лесничества Муезерского лесхоза до юго-западного угла кв. 84;

от т. 24 до т. 25 между кв. 12, 11, 10, 9, 8, 4 Маслозерского лесничества Медвежьегорского лесхоза и кв. 83, 82, 81, 80, 68 Ругозерского лесничества Муезерского лесхоза до северо-восточного угла кв. 4;

от т. 25 до т. 26 между кв. 102, 101, 100, 99, 98 Чирко-Кемского лесничества Муезерского лесхоза и кв. 4, 3, 2, 1 Маслозерского лесничества Медвежьегорского лесхоза до северо-западного угла кв. 1;

от т. 26 до т. 27 между кв. 1, 5, 16 Маслозерского лесничества Медвежьегорского лесхоза и кв. 13, 25, 37 Воломского лесничества Муезерского лесхоза до юго-западного угла кв. 16;

от т. 27 до т. 28 между кв. 16, 17 Маслозерского лесничества Медвежьегорского лесхоза и кв. 50, 51 Воломского лесничества Муезерского лесхоза до юго-восточного угла кв. 17;

от т. 28 до т. 29 между кв. 18, 25, 36, 47 Маслозерского лесничества Медвежьегорского лесхоза и кв. 51, 65, 68, 70 Воломского лесничества Муезерского лесхоза до пересечения границ между кв. 47 Маслозерского лесничества Медвежьегорского лесхоза, кв. 70 Воломского лесничества Муезерского лесхоза и кв. 40 Пенингского лесничества Муезерского лесхоза;

от т. 29 до т. 30 по береговой линии озера Палоярви между кв. 47, 48 Маслозерского лесничества Медвежьегорского лесхоза и кв. 40–43 Пенингского лесничества Муезерского лесхоза до юго-восточного угла кв. 48;

от т. 30 до т. 31 между кв. 58, 59 Маслозерского лесничества Медвежьегорского лесхоза и кв. 43 Пенингского лесничества Муезерского лесхоза до юго-восточного угла кв. 43;

от т. 31 до т. 32 между кв. 1, 2, 13, 25 Юккогубского лесничества Медвежьегорского лесхоза и кв. 43, 62, 90, 107, 111 Пенингского лесничества Муезерского лесхоза до юго-западного угла кв. 25;

от т. 32 до т. 33 между кв. 25–27 Юккогубского лесничества Медвежьегорского лесхоза и кв. 15, 16 Суккозерского лесничества Суккозерского лесхоза до северо-восточного угла кв. 16;

от т. 33 до т. 34 между кв. 40, 51–54 Юккогубского лесничества Медвежьегорского лесхоза и кв. 16, 27, 38–42 Суккозерского лесничества Суккозерского лесхоза до юго-восточного угла кв. 54;

от т. 34 до т. 35 между кв. 61, 66 Юккогубского лесничества Медвежьегорского лесхоза и кв. 42, 57 Суккозерского лесничества Суккозерского лесхоза до юго-западного угла кв. 66;

от т. 35 до т. 36 между кв. 1, 11 Селегского лесничества Медвежьегорского лесхоза и кв. 73, 89 Суккозерского лесничества Суккозерского лесхоза до юго-западного угла кв. 11;

от т. 36 до т. 37 (узловая точка 16) между кв. 20, 32, 41, 43, 52 Селегского лесничества Медвежьегорского лесхоза и кв. 32, 64, 97, 129, 160, 191 Гимольского лесничества Суккозерского лесхоза до юго-западного угла кв. 52;

6) по смежеству с Финляндией:

от т. 1 (узловая точка 9) до т. 49 (узловая точка 15) по государственной границе между Российской Федерацией и Финляндией;

7) по смежеству с Суоярвским муниципальным округом:

от т. 49 (узловая точка 15) до т. 48 между кв. 207, 114–118, 120, 127–132 Тумбского лесничества Суккозерского лесхоза и кв. 89, 90, 12–19, 1–4 Ключиногорского лесничества Поросозерского лесхоза до юго-восточного угла кв. 132;

от т. 48 до т. 47 между кв. 133 Тумбского лесничества Суккозерского лесхоза и кв. 5 Ключиногорского лесничества Поросозерского лесхоза до юго-восточного угла кв. 133;

от т. 47 до т. 46 между кв. 108, 109 Суккозерского лесничества Суккозерского лесхоза и кв. 5–7 Ключиногорского лесничества Поросозерского лесхоза до береговой линии озера Ройкнаволоксское;

от т. 46 до т. 45 по акватории озера Ройкнаволоксское в юго-восточном направлении между кв. 109, 110 Суккозерского лесничества Суккозерского лесхоза и кв. 7 Ключиногорского лесничества Поросозерского лесхоза до береговой линии;

от т. 45 до т. 44 между кв. 110 Суккозерского лесничества Суккозерского лесхоза и кв. 11 Ключиногорского лесничества Поросозерского лесхоза до береговой линии озера Гимольское;

от т. 44 до т. 43 по акватории озера Гимольское в северо-восточном направлении на расстояние 1,5 км, в 1 км северо-западнее северо-восточной оконечности острова Дёнга, между кв. 110, 111 Суккозерского лесничества Суккозерского лесхоза и кв. 11 Ключиногорского лесничества Поросозерского лесхоза до северо-западного угла кв. 161 Гимольского лесничества Суккозерского лесхоза;

от т. 43 до т. 42 по акватории озера Гимольское в юго-восточном направлении на расстояние 12 км между кв. 161, 162, 192 Гимольского лесничества Суккозерского лесхоза и кв. 11, 43, 44 Ключиногорского лесничества Поросозерского лесхоза до западной оконечности острова Ушкальский, южный угол кв. 192;

от т. 42 до т. 41 по акватории пролива Койрансалми озера Гимольское в юго-восточном направлении на расстояние 10 км западнее островов Нуккисаари, Котатсари, Сигасари между кв. 214, 234, 269 Гимольского лесничества Суккозерского лесхоза и кв. 1–4, 25–28 Мегринского лесничества Поросозерского лесхоза до реки Суна, северо-восточный угол кв. 28;

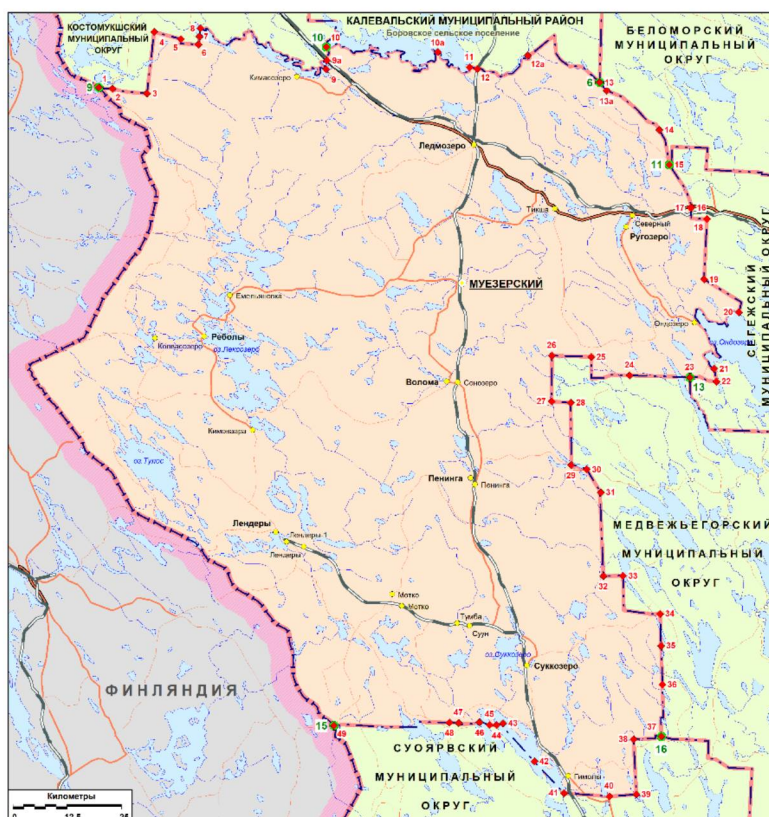
от т. 41 до т. 40 между кв. 284–291 Гимольского лесничества Суккозерского лесхоза и кв. 29–32, 200–205 Мегринского лесничества Поросозерского лесхоза до северо-восточного угла кв. 205;

от т. 40 до т. 39 между кв. 291–297 Гимольского лесничества Суккозерского лесхоза и кв. 1–6 Акконъярвского лесничества Поросозерского лесхоза до юго-восточного угла кв. 297;

от т. 39 до т. 38 между кв. 297, 283, 268, 251, 233, 213, 185 Гимольского лесничества Суккозерского лесхоза и кв. 32, 20, 7 Южно-Селегского лесничества Поросозерского лесхоза до северо-западного угла кв. 7;

от т. 38 до т. 37 (узловая точка 16) между кв. 185–191 Гимольского лесничества Суккозерского лесхоза и кв. 7, 8, 1 Южно-Селегского лесничества Поросозерского лесхоза до юго-восточного угла кв. 191.

Картографическая схема
установления границ
Муезерского
муниципального
округа



».

Статья 2

Настоящий Закон вступает в силу со дня его официального опубликования.

Глава
Республики Карелия



А.О. Парфенчиков

г. Петрозаводск
25 июня 2025 года
№ 3069-ЗРК