

Российская Федерация
Республика Карелия
Управление труда и занятости Республики Карелия
ПРИКАЗ

№ 178/УТЗ-П

от 05.06.2025

Об организации проведения регионального этапа Всероссийского конкурса профессионального мастерства «Лучший по профессии» в номинации «Швея»

В соответствии с постановлением Правительства Российской Федерации от 7 декабря 2011 года № 1011 «О Всероссийском конкурсе профессионального мастерства «Лучший по профессии», распоряжением Правительства Республики Карелия от 9 апреля 2025 года № 349 р-П и в целях повышения престижа рабочих профессий, совершенствования профессиональных знаний и методов работы, обеспечения безопасности и охраны труда на производстве, а также содействия росту квалификации кадров

ПРИКАЗЫВАЮ:

1. Провести в период с 24 июня 2025 года по 25 июня 2025 года региональный этап Всероссийского конкурса профессионального мастерства «Лучший по профессии» в номинации «Швея» (далее – Конкурс).
2. Утвердить Положение о проведении регионального этапа Всероссийского конкурса профессионального мастерства «Лучший по профессии» в номинации «Швея» согласно приложению 1 к настоящему

приказу.

3. Образовать региональную экспертную комиссию по проведению регионального этапа Всероссийского конкурса профессионального мастерства «Лучший по профессии» в номинации «Швея» (далее – экспертная комиссия) и утвердить её состав согласно приложению 2 к настоящему приказу.

Начальник Управления

Е.Е.Фролова

ДОКУМЕНТ ПОДПИСАН
ЭЛЕКТРОННОЙ ПОДПИСЬЮ

Сертификат 744980BBEE88D25D831BD21DF8E70AA4
Владелец **Фролова Елена Евгеньевна**
Действителен с 08.04.2025 по 02.07.2026

Положение
о проведении регионального этапа Всероссийского конкурса
профессионального мастерства «Лучший по профессии»
в номинации «Швея»

I. Общие положения

1. Настоящее положение определяет условия и порядок проведения регионального этапа Всероссийского конкурса профессионального мастерства «Лучший по профессии» в номинации «Швея» (далее – Положение, Конкурс).

2. Информация о Конкурсе размещается в сети Интернет на официальном сайте Управления труда и занятости Республики Карелия (<https://gov.karelia.ru/power/executive/uprtrudkarelia/>).

3. Оператором Всероссийского конкурса профессионального мастерства «Лучший по профессии» является ФГБУ «Всероссийский научно-исследовательский институт труда» Министерства труда и социального защиты Российской Федерации (далее – Оператор).

4. Организатором Конкурса является Управление труда и занятости Республики Карелия (далее – Управление).

5. Целью Конкурса является повышения престижа рабочих профессий, совершенствования профессиональных знаний и навыков, обеспечение безопасности и охраны труда на производстве, содействие росту квалификации кадров.

6. Задачи Конкурса:

определение призера для участия в конкурсных испытаниях на федеральном этапе Конкурса;

формирование позитивного общественного мнения в отношении профессионального мастерства работников;

информирование о трудовых достижениях работников;

привлечение молодежи в реальный сектор экономики;

улучшение условий и охраны труда на производстве;

обмен опытом, содействие повышению квалификации и мастерства работников, их конкурентоспособности на рынке труда.

II. Требования к участникам Конкурса

7. Участник Конкурса – физическое лицо, принимающее участие в конкурсных испытаниях.

8. Участниками Конкурса могут быть граждане Российской Федерации:

- достигшие возраста 18 лет;
- имеющие среднее профессиональное образование или профессиональное обучение по профессии «швея», или стаж работы которых по профессии «швея» составляет не менее трех лет, при условии отсутствия нарушений трудовой дисциплины и требований по охране труда;
- имеющие среднее профессиональное образование или профессиональное обучение по профессии «швея» и стаж работы которых по профессии «швея» составляет не менее трех лет, при условии отсутствия нарушений трудовой дисциплины и требований по охране труда.

9. Уровень сложности практических работ и теоретических заданий соответствует не менее чем четвертому разряду работ по профессии «швея» в соответствии с требованиями Единого тарифно-квалификационного справочника работ и профессий рабочих (ЕТКС), выпуск 46 раздел «Швейное производство», утвержденный постановлением Министерства труда и социального развития Российской Федерации от 3 июля 2002 года №47.

Требования к квалификации участников включают:

Знания. Участники должны знать форму деталей кроя; названия деталей кроя; определение долевой и поперечной нити; устройство, принципы работы универсального и специального швейного оборудования; причины возникновения неполадок и их устранение; знать места применения современных приспособлений; оборудование для влажно-тепловых работ и способы ухода за ним; правила безопасного труда при выполнении различных видов работ и пожарной безопасности; технологический процесс изготовления швейных узлов в изделии из различных материалов; технические требования к выполнению операций влажно-тепловой обработки.

Умения. Участники должны уметь сопоставлять наличие количества деталей кроя с эскизом изделия; визуально определять правильность выкраивания деталей кроя; осуществлять заправку нитей швейного оборудования; устранять мелкие неполадки в работе швейного оборудования; использовать современные приспособления и инструменты; пользоваться оборудованием для выполнения влажно-тепловых работ; соблюдать требования безопасного труда на рабочих местах и правила пожарной безопасности; выполнять операции влажно-тепловой обработки в соответствии с нормативными требованиями; пользоваться инструкционно-технологическими картами.

10. Работодателем участника Конкурса должна быть организация (ее филиал - по согласованию с создавшим его юридическим лицом), зарегистрированная в Республике Карелия либо осуществляющая хозяйственную деятельность на территории Республики Карелия, независимо от формы собственности организации, организационно-правовой формы, отраслевой принадлежности.

III. Порядок и условия подачи заявки

11. Регистрация участников проводится на Единой цифровой

платформе в сфере занятости и трудовых отношений «Работа в России» (далее – Платформа).

12. Заявка на участие в Конкурсе подается на Платформе не позднее чем за 5 календарных дней до даты начала регионального этапа.

13. От одного Работодателя может быть заявлено несколько участников Конкурса.

14. Заявку на участие в Конкурсе работника подает работодатель по форме согласно приложению 2 к настоящему Положению.

15. Перечень документов, необходимых для участия в Конкурсе, и требования к их оформлению определены приложением 3 к настоящему Положению.

16. Участник вправе подать заявку на участие самостоятельно при условии соответствия требованиям к участию в Конкурсе и наличии рекомендации от работодателя по форме согласно приложению 2 к настоящему Положению.

17. К подаче документов допускаются только те участники, чьи работодатели имеют учетные записи на Платформе.

18. Участники, подающие заявку на участие в Конкурсе самостоятельно, должны быть авторизованы в личном кабинете посредством федеральной государственной информационной системы «Единая система идентификации и аутентификации в инфраструктуре, обеспечивающей информационно - технологическое взаимодействие информационных систем, используемых для предоставления государственных и муниципальных услуг» в электронной форме».

19. В случае если с заявкой на участие в Конкурсе представлены не все документы, предусмотренные Положением, а также если установлено наличие недостоверных данных, указанных в заявке и в прилагаемых к ней документах, такая заявка отклоняется.

Ответственность за достоверность предоставляемой информации несет заявитель.

20. Допуск к участию в Конкурсе предоставляется после оценки комплектности (корректности) предоставленных документов Управлением.

21. В случае выявления факта предоставления недостоверных сведений после допуска до участия в Конкурсе, участие аннулируется, как и все имеющиеся на момент выявления результаты.

22. Участнику и сопровождающему лицу при себе необходимо иметь документ, удостоверяющий личность, который предъявляется лично участником и сопровождающим лицом представителю региональной экспертной комиссии при регистрации.

23. Участие в Конкурсе осуществляется на безвозмездной основе.

IV. Организация Конкурса

24. В целях проведения и оценки результатов Конкурса создается региональная экспертная комиссия.

25. В состав региональной экспертной комиссии входят представители работодателей, образовательных организаций, исполнительных органов Республики Карелия, иных организаций.

26. Региональная экспертная комиссия осуществляет:

разработку и утверждение конкурсных заданий для участников Конкурса;

разработку критериев оценки теоретических и практических заданий с учетом критериев для участников федерального этапа Всероссийского конкурса профессионального мастерства «Лучший по профессии» (далее – федеральный этап Всероссийского конкурса);

контроль за соблюдением участниками Конкурса условий выполнения конкурсных заданий;

контроль и оценку соблюдения участниками Конкурса норм и правил охраны труда;

оценку выполнения участниками Конкурса конкурсных заданий;

подготовку протоколов заседания региональной экспертной комиссии, заверенных подписями членов региональной экспертной комиссии, с приложением оценочных ведомостей;

определение победителя и призеров Конкурса, оформление данного решения протоколом, который размещается на Платформе.

27. При проведении Конкурса и выполнении участниками Конкурса конкурсных заданий региональная экспертная комиссия несет ответственность за:

ознакомление участников Конкурса с площадкой проведения Конкурса, рабочими местами;

инструктаж участников Конкурса по охране труда.

28. Управление обеспечивает:

проведение Конкурса;

информирование участников Конкурса о порядке и условиях проведения Конкурса;

рассмотрение поступивших заявок с необходимыми материалами и документами для участия в Конкурсе, в том числе на комплектность и корректность;

составление и утверждение списков участников Конкурса на основании поступивших заявок;

координацию организации и проведения Конкурса;

методическое обеспечение проведения Конкурса;

размещение на Платформе итогов Конкурса на основании решения региональной экспертной комиссии;

координацию работы заинтересованных организаций и лиц по освещению в средствах массовой информации о проведении Конкурса и его итогах.

29. Работодатели:

своевременно направляют заявку на участие в Конкурсе;

производят расходы, связанные с проездом и проживанием участников Конкурса и сопровождающих их лиц, за счет направляющей стороны;

обеспечивают своих участников Конкурса средствами индивидуальной защиты для выполнения конкурсного задания.

V. Проведение Конкурса

30. Конкурс проводится на площадках ООО «Швейная Фабрика «Арктика» (Республика Карелия, г. Костомукша, ш. Горняков, д. 34) и Муниципального бюджетного учреждения «Муниципальный архив и Центральная библиотека Костомукшского городского округа» (Республика Карелия, город Костомукша, ул. Антикайнена, д. 13).

31. Конкурс проводится по двум категориям участников:

- имеющие среднее профессиональное образование или профессиональное обучение по профессии «швея», или стаж работы которых по профессии «швея» составляет не менее трех лет;
- имеющие среднее профессиональное образование или профессиональное обучение по профессии «швея», и стаж работы которых по профессии «швея» составляет не менее трех лет.

32. Победители (занявшие 1 место) и призеры (занявшие 2 и 3 места) определяются в каждой из категорий.

33. Для участия в федеральном этапе Конкурса номинируется победитель в категории «участники, имеющие среднее профессиональное образование или профессиональное обучение по профессии «швея», и стаж работы которых по профессии «швея» составляет не менее трех лет».

V. Конкурсное задание

34. Конкурсное задание состоит из двух частей: теоретической и практической.

35. Для выполнения теоретического и практического задания участникам Конкурса предоставляются равноценные рабочие места в порядке жеребьевки с однотипным оборудованием и материалом. Результаты распределения рабочих мест заносятся в протокол согласно приложению № 6.

Номер рабочего места является одновременно номером участника Конкурса.

36. Общее количество баллов оценки не должно превышать 500. «Вес» теоретической части при оценивании не может составлять более 100 баллов, практической – не более 400.

37. Теоретическая часть конкурса состоит из двух частей: первая часть представляет собой систему тестирования, вторая – решение кейса.

38. Тестирование проводится одновременно со всеми конкурсантами.

39. Перед тестированием и решением кейсов члены региональной экспертной комиссии объясняют участникам Конкурса содержание задания и порядок его выполнения.

40. Члены региональной экспертной комиссией фиксируются время начала выполнения теоретического задания и время его окончания. Время выполнения теоретического задания составляет не более 60 минут.

41. Во время прохождения теоретической части участникам Конкурса запрещается общаться между собой, пользоваться средствами электронной связи и персональной мобильной компьютерной техники.

42. Тест состоит из 50 тестовых заданий.

При выполнении заданий множественного выбора с несколькими правильными ответами необходимо указать все правильные ответы из предложенных.

При выполнении заданий с формулировкой «Дополните предложение» одному пропуску соответствует только одно слово.

При выполнении заданий с формулировкой «Определение понятия» необходимо каждому термину дать определение.

При выполнении заданий с формулировкой «Установите последовательность» необходимо все операции расположить в правильном порядке выполнения.

При выполнении заданий этой части необходимо в бланке ответов букву, которая обозначает выбранный участником ответ.

Вид тестирования – бланковое. В бланк заносится ФИО.

Критерии оценки:

- за правильный полный ответ начисляется 1 балл;
- за правильный, но неполный ответ (при нескольких правильных вариантах ответа) - 0,5 балла,
- за неправильный ответ, нет ответа – 0 баллов. Максимально 50 баллов.

43. Теория-кейс.

Защита кейсов устная.

Критерии оценки:

- за правильный полный ответ начисляется 10 баллов;
- за правильный, но неполный или неточный ответ- 5 баллов;
- за неправильный ответ, нет ответа – 0 баллов. Максимальная оценка составляет 50 баллов.

44. Результаты выполнения теоретического задания участниками Конкурса заносятся членами региональной экспертной комиссии в оценочный лист согласно приложению № 7 к настоящим Условиям и порядку.

45. По результатам выполнения участниками Конкурса теоретического задания региональной экспертной комиссией осуществляется подведение итогов и занесение их в ведомость результатов выполнения теоретического задания по форме согласно приложению № 8 к настоящим Условиям и порядку.

46. Практическая часть.

Практическая часть является одинаковой для всех участников Конкурса. Проводится на единой производственной площадке.

Форма участия – индивидуальное выполнение задания.

47. Перед выполнением практической части члены региональной экспертной комиссии знакомят участников Конкурса с заданием, условиями его проведения.

48. Региональной экспертной комиссией фиксируются время начала выполнения практического задания и время его окончания.

49. Структура практического конкурсного задания.

Наименование модуля	Время выполнения модуля	Краткое описание модуля	Максимальное количество баллов
Модуль 1	60 минут	Обработка комбинированного прорезного кармана с двойным входом с листочкой с втачными концами	80
Модуль 2	90 минут	Обработка комбинированного прорезного кармана с цельнокроеным клапаном	80
Модуль 3	30 минут	Обработка воротника и соединение его с горловиной	80
Модуль 4	90 минут	Обработка низа изделия различными способами (минимальное количество 8 способов)	80
		за 1 дополнительный узел (максимальное количество дополнительных узлов – 4)	20

Модуль 1

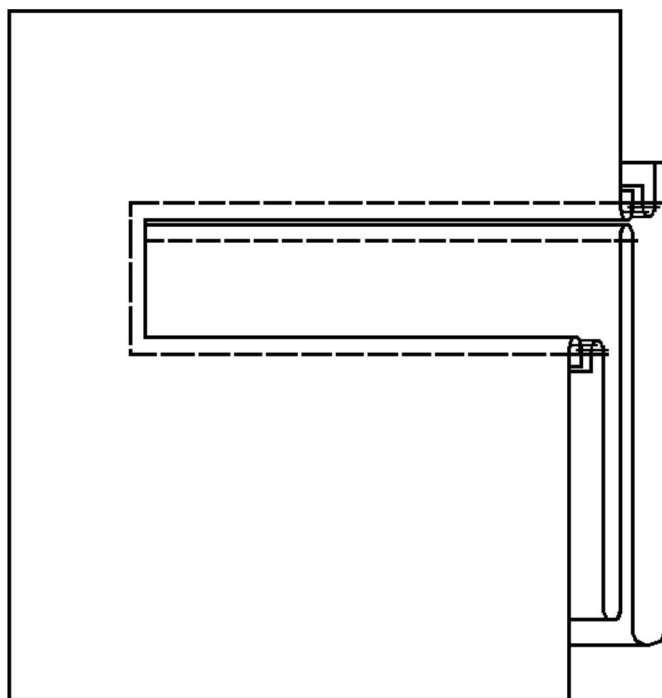
Обработка комбинированного прорезного кармана с двойным входом с листочкой с втачными концами, используя минимальное количество деталей кроя и операций.

Описание задания: при выполнении задания участнику необходимо из предоставленного готового кроя, используя минимальное количество деталей кроя и операций обработать узел.

Спецификация деталей кроя.

Номер детали	Название детали	Количество деталей
1	деталь для обработки кармана	1
2	листочка	1
3	малая подкладка кармана	2
4	большая подкладка кармана	1
5	листочка цельнокроеная с подкладкой	1
6	подзор	1

Схема узла.



Модуль 2

Обработка комбинированного прорезного кармана в соответствии с отшитым образцом узла, используя готовый крой.

Описание задания: будет подготовлен готовый крой 10 узлов. Из них два узла для проработки технологии изготовления, последующие 8 узлов участник выполняет на время.

Фотография узла.





Модуль 3

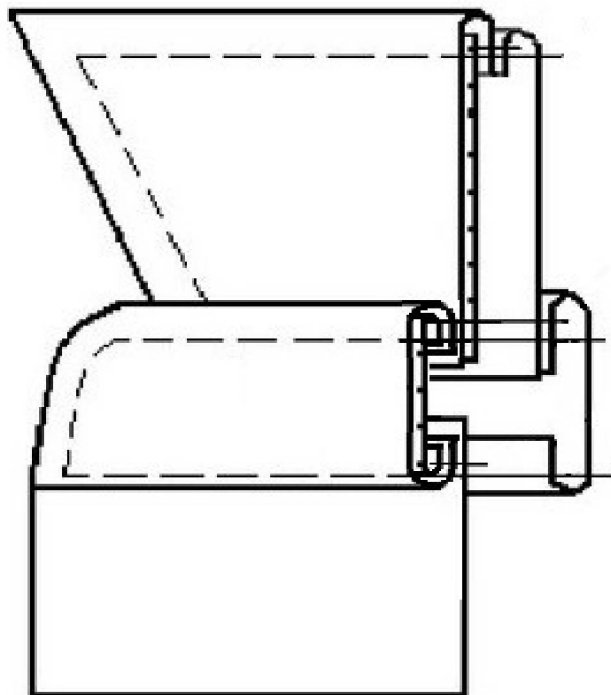
Обработка воротника со стойкой и втачивание его в горловину.

Описание задания: при выполнении задания участнику необходимо из предоставленного готового кроя, выполнить данный узел.

Спецификация деталей кроя.

Номер детали	Название детали	Количество деталей
1	верхний воротник (продублирован)	1
2	нижний воротник	1
3	стойка верхнего воротника (продублирована)	1
4	стойка нижнего воротника	1
5	полуфабрикат (кокетка полочки и спинки со стачанным плечевым швом и заутюженными планками центральной застежки)	1

Схема узла.



Модуль 4

Обработка низа изделия различными способами (минимальное количество 8 способов).

Описание задания: участнику необходимо из предоставленного готового кроя, выполнить 8 различных способов обработки низа изделия. И дополнительно 4 узла выполняются участником для получения дополнительных баллов.

50. Критерии оценивания.

Расширенные критерии оценки выполнения каждого модуля.

№ п/п	Критерии		Баллы
1	качество	соблюдение технологических режимов пошива: частота стежков, пропуски стежков, параметры швов, качество строчек и швов, равномерное натяжение нитей (верхней и нижней)	5
		общий внешний вид узла: узел имеет законченный внешний вид и соответствует образцу-эталону	5
		чистота узла	3
		использование средств малой механизации	3

2	количество	соблюдение нормы времени на выполнение задания	8
		скорость выполнения задания	8
3	техника безопасности	соблюдение правил техники безопасности	16
4	соблюдение технологии	соблюдение технологической последовательности выполнения операций	16
5	организация рабочего места	правильная и рациональная организация рабочего места	16

Суммарные критерии оценки выполнения модулей.

№ модуля	Критерии оценки					Общий балл
	Качество	Количество	Техника безопасности	Соблюдение технологии	Организация рабочего места	
1						
2						
3						
4						
5						
Итого:						

51. Перечень оборудования и материалов на одного участника.

№ п/п	Наименование	Ед. изм.	Кол-во
1	универсальная одноигольная машина челночного стежка с автоматическими функциями (обрезка нити, закрепка, позиционирование иглы) для легких и средних тканей.	шт	1
2	перекусы	шт	1
3	ножницы	шт	1
4	линейка металлическая 15 см	шт	1
5	нитки швейные, 5000яр	боб	2
6	мел портновский	шт	1
7	корзина для мусора	шт	1
8	стул	шт	1

9	запасная шпулька	шт	1
10	отвертка большая	шт	1
11	отвертка малая	шт	1
12	комплект для чистки машины (ветошь, кисточка)	шт	1
13	Набор игл 90, 100, 110, 120	шт	3

52. По результатам выполнения участниками регионального этапа Конкурса практического задания региональной экспертной комиссией подводятся итоги и заносятся в оценочный лист и ведомость результатов выполнения практического задания участниками Конкурса по формам согласно приложениям № 9 и 10 к настоящим Условиям и порядку.

VI. Подведение результатов Конкурса

53. По результатам проверки теоретических знаний и практических навыков региональной экспертной комиссией заполняется итоговая сводная оценочная ведомость согласно приложению № 11 к настоящим Условиям и порядку.

54. На основании сводной (оценочной) ведомости в зависимости от количества полученных участниками Конкурса баллов определяется победитель Конкурса - участник Конкурса, занявший первое место, и два призера - участники Конкурса, занявшие второе, третье места соответственно. При равенстве количества полученных баллов у нескольких участников Конкурса, предварительно отнесенных к категории призеров, решение принимается на основании:

- времени выполнения конкурсных заданий;
- результатов оценки документов.

55. Решение региональной экспертной комиссии об итогах выполнения конкурсных заданий оформляется протоколом заседания региональной экспертной комиссии по форме согласно приложению 12 к настоящему Положению с приложением оценочных ведомостей (приложения 8, 10 к настоящему Положению). Протокол заверяется подписями членов региональной экспертной комиссии и утверждается председателем региональной экспертной комиссии в течение трех рабочих дней с момента завершения конкурсных мероприятий.

Протокол размещается на Платформе в течение трех рабочих дней с момента его утверждения.

56. Для разрешения спорных ситуаций за два дня до начала Конкурса формируется региональная апелляционная комиссия, состав которой утверждается приказом Управлением.

57. Региональная апелляционная комиссия:

- принимает апелляции от участников Конкурса, несогласных с решениями региональной экспертной комиссии, в течение одного рабочего дня после размещения результатов Конкурса на Платформе;

рассматривает апелляцию и принимает по ней решение в течение трех рабочих дней со дня приема апелляции. Решение является окончательным и не подлежит обжалованию или изменению, фиксируется в итоговом протоколе заседания, который подписывается председателем региональной апелляционной комиссии;

уведомляет участника Конкурса о результатах рассмотрения апелляции в течение двух рабочих дней со дня рассмотрения апелляции.

58. Апелляция должна быть читаема, в случае рукописного оформления не иметь незаверенных исправлений и содержать следующую информацию:

фамилию, имя, отчество (при наличии) и категорию лица - участника Конкурса, подающего апелляцию, его контакты;

тип совершенного нарушения;

дату, время и место совершения нарушения;

фамилию, имя, отчество (при наличии) и (или) категорию лиц, совершивших нарушение, их контакты;

фамилию, имя, отчество (при наличии) и (или) категорию лиц, ставших свидетелями нарушения, их контакты;

описание спорной ситуации со ссылками на пункты нормативных правовых актов, которые, по мнению участника Конкурса, подавшего апелляцию, были нарушены;

документы (сведения), подтверждающие позицию участника Конкурса;

требования участника Конкурса, подающего апелляцию;

дату и время подачи апелляции;

подпись участника Конкурса, подавшего апелляцию.

59. Основанием для изменения (отмены) решения региональной экспертной комиссии являются установленные региональной апелляционной комиссией следующие нарушения:

нарушения при процедуре оценивания результатов выполнения конкурсных заданий;

нарушения, связанные с приобретением несправедливого преимущества над другими участниками Конкурса;

нарушения, связанные с несоблюдением процедур проведения Конкурса, повлекшее отстранение участника Конкурса от выполнения конкурсных заданий (в том числе перевод участника в статус «вне зачета» или потерю баллов).

60. В случае изменения (отмены) решения региональной экспертной комиссии региональной апелляционной комиссией данные изменения оформляются протоколом заседания региональной экспертной комиссии.

61. Победитель Конкурса номинируется для участия в федеральном этапе Всероссийского конкурса по соответствующей номинации от Республики Карелия.

62. Победитель и призеры Конкурса награждаются дипломами и призами.

63. Участникам Конкурса вручаются сертификаты участника.

Приложение 1
к Положению о проведении
регионального этапа
Всероссийского конкурса
профессионального
мастерства «Лучший по
профессии»
в номинации «Швея»

Заявка
на участие в региональном этапе Всероссийского конкурса
профессионального мастерства «Лучший по профессии» в номинации
«Швея» (далее - Конкурс) для номинанта (физическое лицо)

№ п/п	Наименование предоставляемой информации	Информация, предоставляемая участником конкурса
1.	Субъект Российской Федерации	
2.	Наименование номинации	
3.	Фамилия участника	
4.	Имя участника	
5.	Отчество участника (при наличии)	
6.	Должность, специальность	
7.	Контактный телефон участника	
8.	Email участника	
9.	Является призером конкурса «Лучший по профессии» (да/нет)	
10.	Год участия и победы в конкурсе «Лучший по профессии»	
11.	Наименование работодателя	
12.	Сведения об организационно-правовой форме работодателя	
13.	Место регистрации работодателя	
14.	Основные виды экономической деятельности работодателя	
15.	Почтовый адрес работодателя	
16.	Руководитель работодателя, фамилия, имя, отчество	
17.	Контактный телефон руководителя	
18.	Фамилия, имя, отчество сопровождающего лица	
19.	Должность сопровождающего лица	
20.	Контактный телефон сопровождающего лица	
21.	Email сопровождающего лица	
22.	Сведения об образовании участника	
23.	Рабочий стаж по конкурсной профессии	
24.	Сведения о повышении квалификации участника	
25.	Сведения о внедрении участником конкурса или при его непосредственном участии передовых	

	технологий (при наличии указать каких), копии рационализаторских предложений (при наличии)	
26.	Осуществление наставнической деятельности	
27.	Участие в отраслевых конкурсах в предшествующем году проведения Конкурса (наименование отраслевого/корпоративного конкурса)*	
28.	Год участия и победы в отраслевом конкурсе*	

** - для участников, занявших 1-е места в отраслевых и корпоративных конкурсах.*

Приложение 2
к Положению о проведении
регионального этапа
Всероссийского конкурса
профессионального
мастерства «Лучший по
профессии» в номинации
«Швея»

Заявка

на участие в региональном этапе Всероссийского конкурса
профессионального мастерства «Лучший по профессии» в номинации
«Швея» (далее – Конкурс) для организации от имени номинанта

№ п/п	Наименование предоставляемой информации	Информация, предоставляемая участником конкурса
1.	Субъект Российской Федерации	
2.	Наименование номинации	
3.	Фамилия участника	
4.	Имя участника	
5.	Отчество участника (при наличии)	
6.	Должность, специальность	
7.	Контактный телефон участника	
8.	Email участника (при наличии)	
9.	Является призером конкурса «Лучший по профессии» (да/нет)	
10.	Год участия и победы в конкурсе «Лучший по профессии»	
11.	Наименование организации	
12.	Сведения об организационно-правовой форме организации	
13.	Место регистрации организации	
14.	Основные виды экономической деятельности организации	
15.	Почтовый адрес организации	
16.	Руководитель организации, фамилия, имя, отчество	
17.	Контактный телефон руководителя	
18.	Фамилия, имя, отчество, лица подающего заявку	
19.	Должность лица, подающего заявку	
20.	Контактный телефон лица, подающего заявку	
21.	Email сопровождающего лица	
22.	Сведения об образовании участника	
23.	Рабочий стаж по конкурсной профессии	
24.	Сведения о повышении квалификации участника	

25.	Сведения о внедрении участником конкурса или при его непосредственном участии передовых технологий (при наличии указать каких), копии рационализаторских предложений (при наличии)	
26.	Осуществление наставнической деятельности	
27.	Участие в отраслевых конкурсах в предшествующем году проведения Конкурса (наименование отраслевого конкурса)*	
28.	Год участия и победы в отраслевом/корпоративном конкурсе*	

** - дополнительно для участников, занявших 1-е места в отраслевых и корпоративных конкурсах.*

Приложение № 3
к Положению о проведении
регионального этапа
Всероссийского конкурса
профессионального мастерства
«Лучший по профессии» в
номинации «Швея»

Перечень
документов, необходимых для участия в региональном этапе Всероссийского
конкурса профессионального мастерства «Лучший по профессии» в номинации
«Швея» (далее – Конкурс), и требования к их оформлению

№ п/п	Наименование
1.	Справка-объективка, подписанная руководителем организации либо лицом, его заменяющим, заверенная печатью организации
2.	Характеристика на участника конкурса, отражающая основные итоги профессиональной деятельности, выданная отделом кадров работодателя, подписанная руководителем организации либо лицом, его заменяющим, заверенная печатью организации
3.	Справка об отсутствии у конкурсанта дисциплинарных взысканий и нарушений общественного порядка за последний год, выданная отделом кадров работодателя и подписанная руководителем организации либо лицом, его заменяющим, заверенная печатью организации
4.	Копия диплома об образовании (при наличии), копия свидетельства о начальном, среднем профессиональном образовании или копия аттестата об общем образовании
5.	Копии дипломов, свидетельств, сертификатов, удостоверений о повышении квалификации, переподготовке (при наличии)
6.	Копии удостоверений/приказов о вручении наград, грамот, благодарностей (при наличии)
7.	Копии рационализаторских предложений (при наличии)
8.	Документы, подтверждающие участие в мероприятиях по профессиональному развитию по конкурсной специальности (семинары, тренинги) в течение 3 лет, предшествующих участию в Конкурсе (при наличии)

9.	Протокол конкурсной комиссии по итогам проведения отраслевого конкурса с информацией о победителях (дополнительно для участников, победивших в отраслевых конкурсах)
10.	Согласие о хранении и обработке персональных данных

Инструкция по подготовке документов

Принцип наименования файлов:

Все файлы должны иметь единую логику названий - «фамилия участника_тип документа».

ПРИМЕРЫ:

Иванов_диплом,

Иванов_сертификат 1, Иванов_сертификат 2,

Иванов_справка объективка

Иванов_согласие1, Иванов согласие 2....

Иванов_видео, Иванов_видео 2....

Иванов_видеопрезентация

Иванов_презентация

Принцип сканирования и сохранения файлов:

Дипломы – если несколько страниц, старайтесь одним файлом сохранить все, то есть в файле будет несколько страниц.

Сертификаты о дополнительном образовании - если несколько сертификатов, также старайтесь сохранить одним файлом.

Размеры файлов

Документы - не больше 10 мегабайтов;

Видео/презентация - не больше 300 мегабайтов.

Хронометраж видео - не более 5 минут.

Файлы с большим размером не закачаются!!!

Видео: правильный формат - MPEG-4

Документы: в формате pdf, jpg

Презентация: в формате pdf-файла, объемом не более 14 страниц. Презентация может содержать фотоматериалы в формате JPEG, TIFF или PNG-файлов, размером не менее 1024 x 768 пикселей с разрешением 300 dpi.

Приложение 4
к Положению о проведении
регионального этапа
Всероссийского конкурса
профессионального мастерства
«Лучший по профессии» в
номинации «Швея»

Критерии
оценки документов, поданных для участия в региональном этапе Всероссийского
конкурса профессионального мастерства «Лучший по профессии» в номинации
«Швея»

№ п/п	Наименование	Шкала весов	Диапазон баллов, мин.-макс.
1.	Наличие удостоверений/приказов о вручении наград, грамот, благодарностей:		
	Нет	0	0 – 3
	От работодателя	1	
	Отраслевая награда	2	
	Государственная награда	3	
2.	Копии рационализаторских предложений (при наличии)		
	Есть	1	0 – 1
	Нет	0	

Приложение 5
к Положению о проведении
регионального этапа
Всероссийского конкурса
профессионального мастерства
«Лучший по профессии» в
номинации «Швея»

Инструкция по охране труда для участников регионального этапа
Всероссийского конкурса профессионального мастерства
«Лучший по профессии» по номинации «Швея»

1. Общие требования охраны труда

1.1. Инструкция предназначена для швей.

1.2. К самостоятельной работе допускаются Участники, имеющие необходимые навыки по эксплуатации оборудования, инструмента, приспособлений, изучившие настоящую Инструкцию по охране труда, не имеющие противопоказаний к выполнению конкурсных заданий по состоянию здоровья.

1.3. Участник при выполнении конкурсного задания обязан:

- выполнять только то задание, которое определено Конкурсом;
- содержать в чистоте рабочее место;
- соблюдать режим труда и отдыха;
- соблюдать меры пожарной безопасности, знать порядок действий при пожаре, знать сигналы оповещения о пожаре, места расположения средств пожаротушения и уметь пользоваться ими, при обнаружении загорания или в случае пожара: отключить оборудование, сообщить в пожарную охрану и администрации; приступить к тушению пожара имеющимися первичными средствами пожаротушения в соответствии с инструкцией по пожарной безопасности, при угрозе жизни покинуть помещение;
- соблюдать требования настоящей инструкции по охране труда, инструкции о мерах пожарной безопасности, инструкции по электробезопасности;
- уметь оказывать первую помощь пострадавшему;
- знать местоположение средств оказания первой помощи, главных и запасных выходов, путей эвакуации в случае аварии или пожара;
- знать и соблюдать правила личной гигиены. Принимать пищу, курить, отдыхать только в специально отведенных для этого местах. Пить воду только из специально предназначенных для этого установок.
- не допускать присутствие на рабочем месте посторонних лиц;
- не доверять и не поручать работу посторонним лицам.

1.4. Опасными и вредными производственными факторами, которые могут воздействовать на Участника в процессе выполнения задания Конкурса

являются:

- острые кромки, заусенцы и шероховатость на поверхностях оборудования;
- обладающие свойствами химического воздействия на организм работающего человека;
- связанные с электрическим током;
- связанные с воздействием локальной вибрации;
- физические перегрузки, связанные с тяжестью трудового процесса.

1.5. Перечень профессиональных опасностей, воздействующих на Участника:

- опасность падения из-за потери равновесия, в том числе при спотыкании или подскользывании, при передвижении по скользким поверхностям или мокрым полам;
- опасность быть уколотым или проткнутым в результате воздействия движущихся колющих частей механизмов, машин;
- опасность натекания на неподвижную колющую поверхность (острие);
- опасность падения груза;
- опасность пореза частей тела, в том числе кромкой листа бумаги, канцелярским ножом, ножницами, острыми кромками металлической стружки (при механической обработке металлических заготовок и деталей);
- опасность поражения током вследствие контакта с токоведущими частями, которые находятся под напряжением из-за неисправного состояния (косвенный контакт);
- опасность поражения электростатическим зарядом;
- опасность повреждения органов дыхания частицами пыли;
- опасность воздействия пыли на кожу;
- опасность воздействия пыли на глаза;
- опасность, связанная с рабочей позой;
- опасность от воздействия локальной вибрации

и другие возможные опасные и вредные производственные факторы, профессиональные риски и опасности.

1.6. Участник Конкурса должен быть обеспечен средствами индивидуальной защиты в соответствии с Приказом Минтруда России от 29.10.2021 № 767н «Об утверждении Единых типовых норм выдачи средств индивидуальной защиты и смывающих средств», п. 5145 Швей:

- костюмом для защиты от механических воздействий (истирания);
- обувью специальной для защиты от механических воздействий (истирания);
- перчатками для защиты от механических воздействий (истирания);
- головным убором для защиты от общих производственных загрязнений.

1.7. Участник обязан немедленно уведомлять организатора Конкурса любым удобным способом с использованием любых доступных средств связи или лично:

- о любой ситуации, угрожающей жизни и здоровью;
- о каждом несчастном случае, происшедшем при работе

с оборудованием, инструментом и приспособлениями;

- об ухудшении состояния своего здоровья, в том числе появлении острого профессионального заболевания (отравления);
- о случаях неисправности оборудования, инструмента и приспособлений.

1.8. При информировании о неисправности оборудования, инструмента и приспособлений необходимо сообщить:

- наименование неисправного оборудования, инструмента и приспособлений;
- признаки неисправности (несоответствия);
- причину неисправности оборудования, инструмента и приспособлений (если возможно определить).

1.9. При информировании о случаях травмирования Участника необходимо сообщить краткие сведения о случае травмирования: степени, времени, месте события.

2. Требования охраны труда перед началом работы

2.1. Осмотреть средства индивидуальной защиты. Убедиться в их исправности. Надеть специальную одежду и специальную обувь и использовать согласно методам их ношения. Остальные виды средств индивидуальной защиты использовать согласно методам их применения.

2.2. Проверить свое рабочее место. Убедиться, что он не загромождено посторонними предметами, достаточно освещено и не слепит глаза, вентиляция работает.

2.3. Проверить наличие и исправность оборудования, инструмента, приспособлений.

2.4. Убедиться в наличии первичных средств пожаротушения.

2.5. Получить конкурсное задание.

2.6. Проверить состояние пола на рабочем месте. Пол должен быть сухим и чистым. Если пол мокрый или скользкий, вытереть его. Во время перемещения визуально контролировать состояние покрытия поверхности.

2.7. При наличии скользких поверхностей изменить направление движения и обойти опасное место на безопасном расстоянии.

2.8. Соблюдать правила безопасности при перемещении.

2.9. Избегать отвлекающих факторов при перемещении.

2.10. При хождении не отвлекайтесь на просмотр сообщений в мобильном устройстве.

2.11. Для работы сидя рабочее место должно иметь стул (сидение) с регулируемой высотой и наклоном спинки.

2.12. Проверьте наличие и/или исправность:

- органов управления;
- ограждений опасных зон и предохранительных приспособлений (предохранительные лапки от прокола пальцев, кожух маховика, защитный экран у пуговичной и закрепочной машины);

- токоведущих частей электрической аппаратуры (пускателей, рубильников, трансформаторов и др.);
- вытяжной вентиляции;
- правильность установки и надежность крепления съемных частей машины (игольной пластины, лапки, приспособлений, челнока, иглы);
- наличие упора для надежной фиксации головки машины в откинутом положении;
- исправность машины (на холостом ходу), ее пусковые свойства, исправность пусковой педали;
- исправность кнопки включения;
- устойчивость стула;
- визуальным осмотром проверить отсутствие повреждений швейного оборудования, целостность питающих кабелей, штепсельных соединений;
- визуальным осмотром проверить установку защитного заземления (зануления), отсутствие свисающих и оголенных концов электропроводки, исправность кнопки включения, кабеля (шнура) электропитания, вилки оборудования и используемых электробытовых приборов;
- при отключенном электропитании привода швейного оборудования убедиться установлена ли лапка с предохранителем от прокола пальцев, убедиться имеются ли ограждения на вращающихся частях швейной машины;
- перед выполнением пробной операции, удалить шпульный колпачок и игольную нитку;
- убедиться в исправности пускового устройства и правильности направления вращения маховика;
- убедиться в отсутствии посторонних лиц в рабочей зоне.

2.13. Запрещается приступать к работе в состоянии переутомления или опьянения, в болезненном состоянии, под воздействием лекарственных, наркотических препаратов, ухудшающих реакцию и внимание.

3. Требования охраны труда во время работы

3.1. Работа на оборудовании должна проводиться в соответствии с технической документацией организации — разработчика технологического процесса, руководством по эксплуатации.

3.2. Производить запуск оборудования согласно руководству по эксплуатации. Выполнять предписания знаков безопасности на корпусе оборудования. Выполнять работы в технологической последовательности, обеспечивающей безопасность работ.

3.3. Содержать в чистоте и порядке рабочее место, не загромождать проходы.

3.4. Необходимо быть внимательным, не отвлекаться посторонними разговорами и делами, не отвлекать других Участников.

3.5. Следить за тем, чтобы пальцы, волосы и одежда не попали в движущиеся части машины.

3.6. Держать руки вдали от иглы во время работы машины.

3.7. Использовать соответствующую игольную пластину.

3.8. Перед выполнением работы в области иглы: заправке иглы, смене игл, заправке нити на шпулю, замене прижимной лапки необходимо полностью обесточивать машину «0».

3.9. При выполнении осмотра машины перед запуском в эксплуатацию, обязательно выключите подачу питания, нажав «OFF».

3.10. При заправке материала под лапку не держать ногу на пусковой педали.

3.11. Перед нажатием на педаль опустить защитный экран в рабочее положение или надеть защитные очки.

3.12. Во время нажатия на педаль «подъема зажимного аппарата» следить за тем, чтобы пальцы, волосы и одежда не попали в рабочую зону.

3.13. Во время работы на пуговичной и петельной машине придерживать изделие по обе стороны «зажимного аппарата».

3.14. Запрещается класть пальцы в рабочую зону.

3.15. Заправку верхней и нижней нити, смену иглы, лапки, приспособления, установку пуговиц производить только при выключенном электродвигателе, сняв ногу с пусковой педали.

3.16. Установку пуговиц в лапку производить, сняв ногу с пусковой педали.

3.17. Доставать попавшую в приводной механизм нитку, кусочек ткани, только при выключенном электродвигателе, головку машины в откинутом положении надежно зафиксировать на упор.

3.18. При работе на машине сидеть на всей площади стула, ногу вытянуть вперед и поставить на пусковую педаль, не наклоняясь близко к машине, располагать обрабатываемое изделие на расстоянии не менее 30-40 см от глаз, локти рук должны находиться на одном уровне с поверхностью стола, положение кистей относительно иглы должно исключать прокол пальцев иглой.

3.19. Головки швейных машин должны быть установлены на виброгасящие прокладки, закрепленные на столе. Ножки стола должны быть снабжены башмачками из виброгасящего материала.

3.20. Применять наперстки, соответствующие размеру пальцев, пользоваться прокладкой и подушечкой для хранения игл.

3.21. При работе с иглой пользоваться наперстком.

3.22. Пускать машину плавным нажатием на педаль, во избежание травмирования.

3.23. Прежде чем стачивать изделие, необходимо проверить, не оставалось ли в ткани булавки или иголки.

3.24. Прокладывая строчку, изделие придерживать двумя руками по обе стороны от иглы, во избежание попадания пальцев под иглу.

3.25. Подачу материала к иглодержателю производить равномерно, без рывков, прошивать утолщенные места на пониженных оборотах (так как игла может сломаться и поранить).

3.26. Инструменты (ножницы, отвертки и т.п.) хранить в специально отведенных местах, не класть ножницы и другие инструменты около вращающихся частей машины, не передавать ножницы, изделие или детали при включенной машине.

3.27. При замене иглы убедиться в надежности ее крепления.

3.28. Постоянно следить за креплением нажимной лапки и в случае ослабления закрепить ее.

3.29. При работе на машине «оверлок» пальцы рук держать на краю платформы.

3.30. Отработанные и сломанные швейные иглы и пуговицы не бросать на пол, а складывать в специально предназначенное место.

3.31. При любых перерывах в работе (в том числе перерыв электроснабжения или отлучка на личные надобности) выключать машину и отключать электродвигатель.

3.32. При ручной работе с иглами:

- надевать наперсток на средний палец правой руки, чтобы не уколоть его;
- вкалывать иглы и булавки только в игольницу;
- класть ножницы справа с сомкнутыми лезвиями, направленными от себя;
- передавать ножницы только с сомкнутыми лезвиями и кольцами вперед.

3.33. При работе на швейных машинах, оверлоках и другом швейном оборудовании запрещается:

- наклоняться близко к машине (во избежание попадания волос в движущиеся части машины);
- тормозить рукой за маховое колесо (во избежание травмирования рук);
- касаться иглы на ходу машин;
- открывать или снимать оградительные и предохранительные приспособления на ходу машины;
- бросать на пол отработанные или сломанные иглы;
- класть около вращающихся частей швейного оборудования ручной инструмент и посторонние предметы;
- использовать затупленную или искривленную иглу, петлитель с затупленным носиком;
- самостоятельно разбирать машину и устранять неисправности;
- пользоваться мобильным телефоном;
- допускать попадание воды на приборы управления.

3.34. Во время выполнения работ Участник обязан пользоваться и правильно применять выданные ему средства индивидуальной защиты. Работать только в исправной специальной одежде, специальной обуви и других средствах индивидуальной защиты.

3.35. При неисправности инструмента и оборудования прекратить выполнение конкурсного задания и сообщить об этом Эксперту.

3.36. Во время работы Участник должен вести себя спокойно и выдержанно, избегать конфликтных ситуаций, которые могут вызвать нервно-эмоциональное напряжение и отразиться на безопасности труда.

4. Требования охраны труда в аварийных ситуациях

4.1. При возникновении ситуаций, которые могут привести к авариям и несчастным случаям, необходимо:

- отключить оборудование, немедленно прекратить работу, известить организаторов Конкурса;
- оперативно принять посильные меры по устранению причин аварий или ситуаций, которые могут привести к авариям или несчастным случаям;
- действовать в соответствии с установленным порядком при аварийной ситуации.

4.2. При несчастных случаях необходимо:

- немедленно организовать первую помощь пострадавшему и при необходимости вызвать на место происшествия медицинских работников;
- сообщить о происшествии организаторам Конкурса;
- принять неотложные меры по предотвращению развития аварийной или иной чрезвычайной ситуации и воздействия травмирующих факторов на других лиц;
- сохранить до начала расследования несчастного случая обстановку, какой она была на момент происшествия, если это не угрожает жизни и здоровью других лиц и не ведет к катастрофе, аварии или возникновению иных чрезвычайных обстоятельств, а в случае невозможности ее сохранения
- зафиксировать сложившуюся обстановку (составить схемы, провести фотографирование или видеосъемку, другие мероприятия).

4.3. Во всех случаях при травмировании, отравлении и других повреждениях здоровья необходимо организовать первую помощь пострадавшему и вызвать на место происшествия медицинских работников.

4.4. В случае возникновения аварийной ситуации (появление специфического запаха или дыма и прочее) следует:

- немедленно отключить источник, вызвавший аварийную ситуацию;
- прекратить все работы, не связанные с ликвидацией аварии;
- принять меры по оказанию первой помощи (если есть потерпевшие);
- принять меры по предотвращению развития аварийной ситуации и воздействия травмирующих факторов на других лиц;
- обеспечить вывод людей из опасной зоны, если есть опасность для их здоровья и жизни;
- о случившемся сообщить организаторам Конкурса.

4.5. Приступить к выполнению конкурсного задания только после ликвидации аварийной ситуации.

5. Требования охраны труда по окончании работы

5.1. Отключить электрооборудование.

5.2. Привести в порядок рабочее место. Убрать приспособления, инструмент в отведенное для них место. Собрать и вынести в установленное место мусор.

5.3. Снять средства индивидуальной защиты.

5.4. Вымыть руки и лицо теплой водой с мылом.

5.5. Обо всех недостатках, влияющих на безопасность труда, обнаруженных во время работы, известить организаторов Конкурса.

Протокол прохождения инструктажа по охране труда

№ п/п	ФИО участника, наименование организации (филиала)	Подпись, дата

Члены
региональной
экспертной
комиссии

(подпись)

(Ф.И.О.)

Приложение № 6
к Положению о проведении
регионального этапа
Всероссийского конкурса
профессионального мастерства
«Лучший по профессии»
в номинации «Швея»

Протокол распределения рабочих мест и ознакомления участников
регионального этапа Всероссийского конкурса профессионального
мастерства «Лучший по профессии» по номинации «Швея» с рабочими
местами

Дата проведения: «___» _____ 20__ г.

Место проведения:

№ п/п	ФИО участника, наименование организации (филиала)	Номер рабочего места/участника	Подпись

Члены региональной
экспертной
комиссии

(подпись)

(Ф.И.О.)

Приложение № 7
к Положению о проведении регионального этапа
Всероссийского конкурса профессионального мастерства
«Лучший по профессии» в номинации «Швея»

Форма оценочного листа участника регионального этапа
Всероссийского конкурса профессионального мастерства
«Лучший по профессии» по номинации «Швея»

Выполнение тестовых заданий

Дата выполнения «__» _____.20__ г.

№ п/п	№ билета	№ участника	ФИО участника	Время выполнения задания		Оценка тестирования		Общая сумма баллов <i>(максимально 50)</i>
				Начало выполнения	Окончание выполнения	Кол-во баллов за верные ответы <i>(1 балл)</i>	Кол-во баллов за неполные ответы <i>(0,5 балла)</i>	

Члены региональной
экспертной
комиссии

(подпись)

(Ф.И.О.)

Форма оценочного листа участника регионального этапа
Всероссийского конкурса профессионального мастерства
«Лучший по профессии» по номинации «Швея»

Выполнение теории-кейса

Дата выполнения «__» _____ 20__ г.

№ п/п	ФИО участника, номер	Время выполнения задания		Оценка выполнения теории-кейса						Общая сумма баллов (максимально 50)
		Начало	Окончание	Кейс №1		Кейс №...		Кейс №...		
				Кол-во баллов за верный ответ (10 баллов)	Кол-во баллов за неполный ответ (5 баллов)	

Члены региональной
экспертной
комиссии

(подпись)

(Ф.И.О.)

Приложение № 8
к Положению о проведении
регионального этапа
Всероссийского конкурса
профессионального мастерства
«Лучший по профессии»
в номинации «Швея»

Ведомость результатов выполнения теоретического задания участниками
регионального этапа Всероссийского конкурса профессионального
мастерства «Лучший по профессии»
по номинации «Швея»

№ п/п	Номер участника	ФИО участника, наименование организации (филиала)	Оценка теоретического задания <i>(сумма баллов за тестирование и за кейсы)</i>	Время выполнения задания	Занятое место

Члены региональной
экспертной
комиссии

(подпись)

(Ф.И.О.)

Приложение № 9
к Положению о проведении регионального этапа
Всероссийского конкурса профессионального мастерства
«Лучший по профессии» в номинации «Швея»

Форма оценочного листа участника регионального этапа
Всероссийского конкурса профессионального мастерства
«Лучший по профессии» по номинации «Швея»

Выполнение практического задания

Дата выполнения «___»_____.20__г.

№ п/п	ФИО участника, номер	Время выполнения задания		Оценка выполнения практического задания (максимум 80 баллов за каждый модуль)					
		Начало	Окончание	Качество (16 баллов)	Количество (16 баллов)	Соблюдение правил охраны труда (16 баллов)	Соблюдение технологии (16 баллов)	Организация рабочего места (16 баллов)	Штрафные баллы
Модуль № 1 (и далее Модуль №2,3 и т.д.)									

Члены региональной
экспертной
комиссии

(подпись)

(Ф.И.О.)

Приложение № 10
к Положению о проведении
регионального этапа
Всероссийского конкурса
профессионального мастерства
«Лучший по профессии»
в номинации «Швея»

Ведомость результатов выполнения практического задания участниками
регионального этапа Всероссийского конкурса профессионального
мастерства «Лучший по профессии»
по номинации «Швея»

№ п/п	Номер участника	ФИО участника, наименование организации (филиала)	Оценка практического задания <i>(общая сумма баллов за все модули)</i>	Время выполнения задания	Занятое место

Члены региональной
экспертной
комиссии

(подпись)

(Ф.И.О.)

Приложение № 11
к Положению о проведении регионального этапа
Всероссийского конкурса профессионального мастерства
«Лучший по профессии» в номинации «Швея»

СВОДНАЯ
(оценочная) ведомость результатов выполнения конкурсных заданий участниками регионального этапа
Всероссийского конкурса профессионального мастерства
«Лучший по профессии» по номинации «Швея»

№ п/п	Номер участника	Ф.И.О. участника	Наименование организации (филиала)	Оценки (баллы)		Итоговая оценка (сумма баллов)	Занятое место
				теоретического задания	практического задания		

Члены региональной экспертной комиссии

(подпись)

(Ф.И.О.)

Приложение № 12
к Положению о проведении
регионального этапа
Всероссийского конкурса
профессионального мастерства
«Лучший по профессии»
в номинации «Швея»

Протокол № _____
рассмотрения региональной экспертной комиссией итогов выполнения
конкурсных заданий участников регионального этапа Всероссийского
конкурса профессионального мастерства «Лучший по профессии»
по номинации «Швея»

«___» _____ 20__ г.

1. На заседании региональной экспертной комиссии по проведению
регионального этапа Всероссийского конкурса профессионального
мастерства «Лучший по профессии» по номинации «Швея» для оценки
профессионального мастерства участников присутствовали:

Председатель региональной экспертной комиссии

(Ф.И.О., должность)

Члены региональной экспертной комиссии:

(Ф.И.О., должность)

(Ф.И.О., должность)

(Ф.И.О., должность)

(Ф.И.О., должность)

Секретарь региональной экспертной комиссии _____

(Ф.И.О., должность)

2. Процедура рассмотрения итогов выполнения конкурсных заданий
проводилась «___» _____ 20__ г. в _____
(указать место проведения)

3. На процедуру рассмотрения итогов выполнения конкурсных заданий
представлен перечень участников конкурса из _____ номинантов,
(число прописью)
выполнивших конкурсное задание и включенных в сводную оценочную
ведомость.

4. Региональная экспертная комиссия рассмотрела итоги выполнения конкурсных заданий в соответствии с утвержденными критериями и приняла следующее решение о победителях и призерах конкурса по номинации:

«Швея»

(наименование номинации конкурса)

№ п/п	Ф.И.О. участника, наименование организации (филиала)	Сумма баллов	Место

Члены региональной
экспертной
комиссии

(подпись)

(Ф.И.О.)

Приложение № 13
к Положению о проведении
регионального этапа
Всероссийского конкурса
профессионального
мастерства «Лучший по
профессии»
в номинации «Швея»

СОГЛАСИЕ
на обработку персональных данных
(в соответствии с требованиями федерального закона
от 27 июля 2006 г. №152-ФЗ «О персональных данных»)

Я, _____,
(ФИО)

Документ, удостоверяющий личность _____
(вид документа)

№ _____,
зарегистрированный (ая) по адресу: _____,
соглашаюсь с обработкой (сбор, систематизация, накопление, хранение,
изменение, использование, распространение, обезличивание, блокирование,
уничтожение) моих персональных данных (далее - ПДн) и признаю, что
персональные данные, владельцем которых я являюсь, относятся к
общедоступному источнику персональных данных. Удостоверяю, что ПДн
были предоставлены мною лично, даю свое согласие на архивное хранение (в
течение 5 лет с момента достижения целей обработки).

Согласие дается мною в целях участия в региональном этапе
Всероссийского конкурса профессионального мастерства «Лучший по
профессии» в специальной номинации для переобучившихся по новой
рабочей профессии «Швея».

Персональные данные, на которые распространяется настоящее
согласие:

- 1) фамилия, имя, отчество;
- 2) место проживания и регистрации;
- 3) паспортные данные;
- 4) должность, место работы/учебы.

« ____ » _____ 202 ____ г. _____ / _____ /

Состав региональной экспертной комиссии по проведению регионального
этапа Всероссийского конкурса профессионального мастерства «Лучший по
профессии» в номинации «Швея»

№ п/п	Фамилия, имя, отчество эксперта	Наименование организации (место работы эксперта), должность	Роль в региональной экспертной комиссии
1.	Кушнерова Наталья Николаевна	Заместитель Начальника Управления труда и занятости Республики Карелия	Председатель
2.	Львова Анастасия Александровна	Заместитель начальника отдела трудовых отношений и государственной экспертизы условий труда Управления труда и занятости Республики Карелия	Секретарь
3.	Петухов Роман Александрович	начальник отдела лесопромышленного комплекса и легкой промышленности Министерство промышленности и торговли Республики Карелия	Член комиссии
4.	Дерюжина Светлана Витальевна	Главный специалист – эксперт в области охраны труда отдела трудовых отношений и охраны труда ГКУ РК «Центр занятости населения Республики Карелия»	Член комиссии
5.	Тури Ирина Сергеевна	Индивидуальный предприниматель	Член комиссии
6.	Подергина Анна Анатольевна	Индивидуальный предприниматель	Член комиссии
7.	Кутырева Анна Андреевна	Мастер профессионального обучения ГБПОУ РК «Костомукшский политехнический колледж»	Член комиссии