



**КОМИ РЕСПУБЛИКАСА УДЖ,
УДЖӖН МОГМӖДАН ДА
СОЦИАЛЬНОЯ ДОРЪЯН
МИНИСТЕРСТВО**

**МИНИСТЕРСТВО ТРУДА,
ЗАНЯТОСТИ И СОЦИАЛЬНОЙ ЗАЩИТЫ
РЕСПУБЛИКИ КОМИ**

ПРИКАЗ

г. Сыктывкар

« 15 » 12 2020 г.

№ 1521

**О реализации технологии «Сопровождаемое проживание инвалидов,
детей-инвалидов, в том числе проживающих в организациях
социального обслуживания Республики Коми»
на территории Республики Коми**

В соответствии с приказом Минтруда России от 14.12.2017 № 847 «Об утверждении методических рекомендаций по организации различных технологий сопровождаемого проживания инвалидов, в том числе такой технологии, как сопровождаемое совместное проживание малых групп инвалидов в отдельных жилых помещениях», протоколом заседания Методического совета при Министерстве труда, занятости и социальной защиты Республики Коми от 05.10.2020 № 2, по итогам положительного результата апробации технологии «Сопровождаемое проживание инвалидов, детей-инвалидов, в том числе проживающих в стационарных организациях социального обслуживания» в организациях социального обслуживания Республики Коми», утвержденной приказом Министерства труда, занятости и социальной защиты Республики Коми от 11.06.2019 № 919, приказываю:

1. Государственному бюджетному учреждению Республики Коми «Региональный центр развития социальных технологий» (далее – ГБУ РК «РЦСТ»):

1.1. Обеспечить распространение технологии «Сопровождаемое проживание инвалидов, детей-инвалидов, в том числе проживающих в

организациях социального обслуживания Республики Коми» (далее – Технология) в государственных бюджетных учреждениях Республики Коми, в отношении которых Министерство труда, занятости и социальной защиты Республики Коми осуществляет функции и полномочия учредителя (далее – государственные бюджетные учреждения социального обслуживания) (приложение № 1 к настоящему приказу).

1.2. Осуществлять координацию деятельности по реализации Технологии в организациях социального обслуживания.

1.3. Предоставлять отчет «Статистическая форма мониторинга реализации технологии «Сопровождаемое проживание» (приложение № 3 к настоящему Приказу) в отдел по работе с ветеранами и инвалидами, отдел стационарных учреждений, отдел социального обслуживания населения Министерства труда, занятости и социальной защиты Республики Коми ежегодно в срок до 15 июля и до 15 января.

2. Государственным бюджетным учреждениям Республики Коми, указанным в приложении № 2 к настоящему Приказу:

2.1. Обеспечить реализацию Технологии.

2.2. Предоставлять отчет «Статистическая форма мониторинга реализации технологии «Сопровождаемое проживание» (приложение № 3 к настоящему Приказу) в ГБУ РК «РЦСТ» ежегодно в срок до 05 июля и 31 декабря.

3. Отделу по работе с ветеранами и инвалидами, отделу социального обслуживания населения, отделу стационарных учреждений Министерства труда, занятости и социальной защиты Республики Коми в рамках своих полномочий осуществлять общее руководство и контроль по вопросам реализации Технологии.

4. Признать утратившим силу приказ Министерства труда, занятости и социальной защиты Республики Коми от 11.06.2019 № 919 «Об апробации технологии «Сопровождаемое проживание инвалидов, детей-инвалидов, в том числе проживающих в стационарных организациях социального обслуживания» в организациях социального обслуживания Республики Коми».

5. Контроль за исполнением настоящего приказа возложить на заместителя министра С.Ю. Суворкину.

6. Настоящий приказ вступает в силу с даты его подписания.

И. о. министра труда, занятости
и социальной защиты
Республики Коми



Н.В. Вытегорова

Приложение № 1
к приказу Министерства труда,
занятости и социальной защиты Республики Коми
от «15» 12 2020 г. № 1524

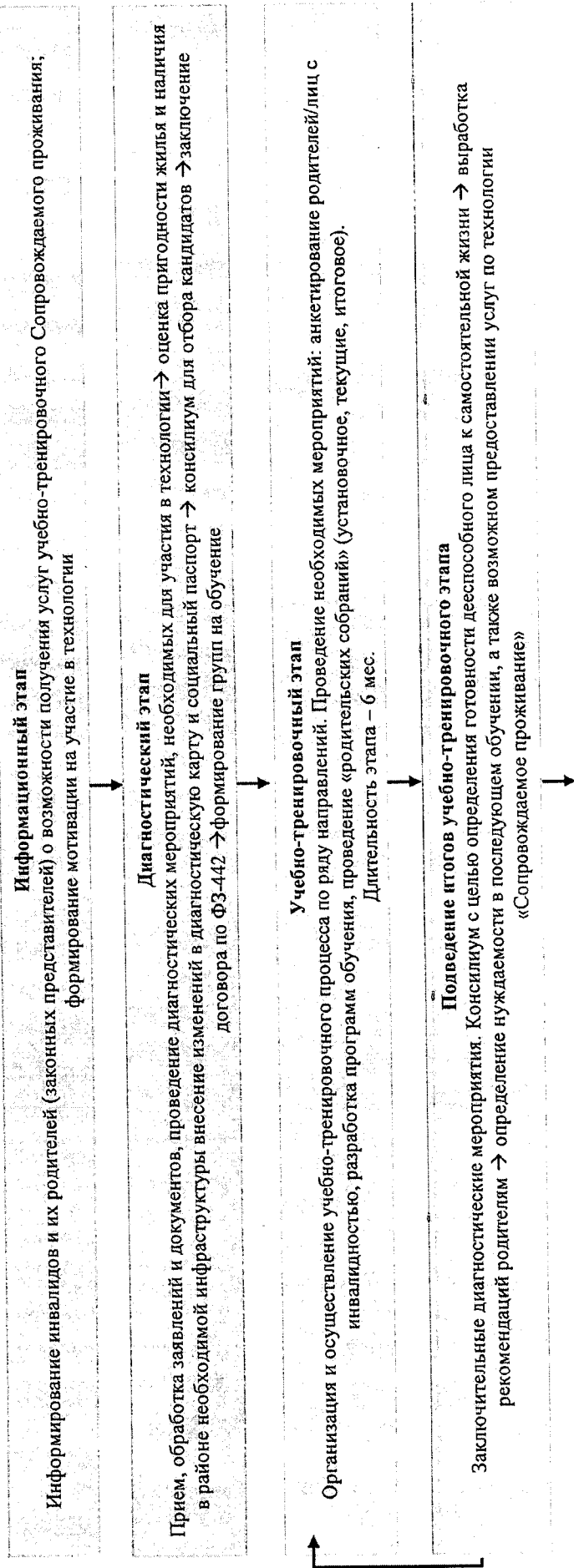
Технология

«Сопровождаемое проживание инвалидов, детей-инвалидов, в том числе проживающих в организациях социального обслуживания Республики Коми»

Приложение 1

Блок-схема

Технология «Сопровождаемое проживание инвалидов, детей-инвалидов, в том числе проживающих в организациях социального обслуживания Республики Коми» (далее – технология, Сопровождаемое проживание) в ГБУ РК «Центр по предоставлению государственных услуг в сфере социальной защиты населения» (далее – ЦСЗН)



Решение получателя услуг/родителя (законного представителя)

Первичный патронаж → разработка ИППСУ и составление индивидуального маршрута «Сопровождаемого проживания»

Основной этап «Сопровождаемого проживания»

Социальные услуги «Сопровождаемого проживания»:

- ↑ в постоянном поддержании связи (звонках, визитах на дом и пр.);
- ↑ в продолжении работы с получателем социальных услуг на досуговых мероприятиях, обучении, оказании социальных услуг;
- ↑ в практической помощи по решению особенно сложных задач (обращение с деньгами, посещение «пугающих» инстанций);
- ↑ в экстренной помощи в случае каких-либо проблем.

Социально-коммуникативная деятельность	Трудовая деятельность	Дневная занятость	Обучение
Развитие: <ul style="list-style-type: none"> ↑ общения; ↑ выстраивания межличностных отношений; ↑ ориентации в социальном пространстве; ↑ ориентации в инфраструктуре населенного пункта, района; ↑ соблюдения общепринятых норм и правил в процессе социальной и бытовой деятельности 	<ul style="list-style-type: none"> ↑ трудовая занятость 	<ul style="list-style-type: none"> ↑ волонтерская деятельность; ↑ иная социально-полезная деятельность (на базе ЦСЗН, общественных организаций и пр.); ↑ досуговая деятельность; ↑ обучение: ↑ - организации свободного времени; ↑ - формированию потребностей и умений культурного отдыха дома и за его пределами 	<ul style="list-style-type: none"> ↑ получение основного или дополнительного образования

Этап оценки результатов «Сопровождаемого проживания»

Оценка динамики индивидуальных достижений (через 6 мес. после включения в технологию) → заключение о завершении/продолжении технологии «Сопровождаемое проживание»

Самостоятельное проживание

Сопровождаемое проживание

Контроль:

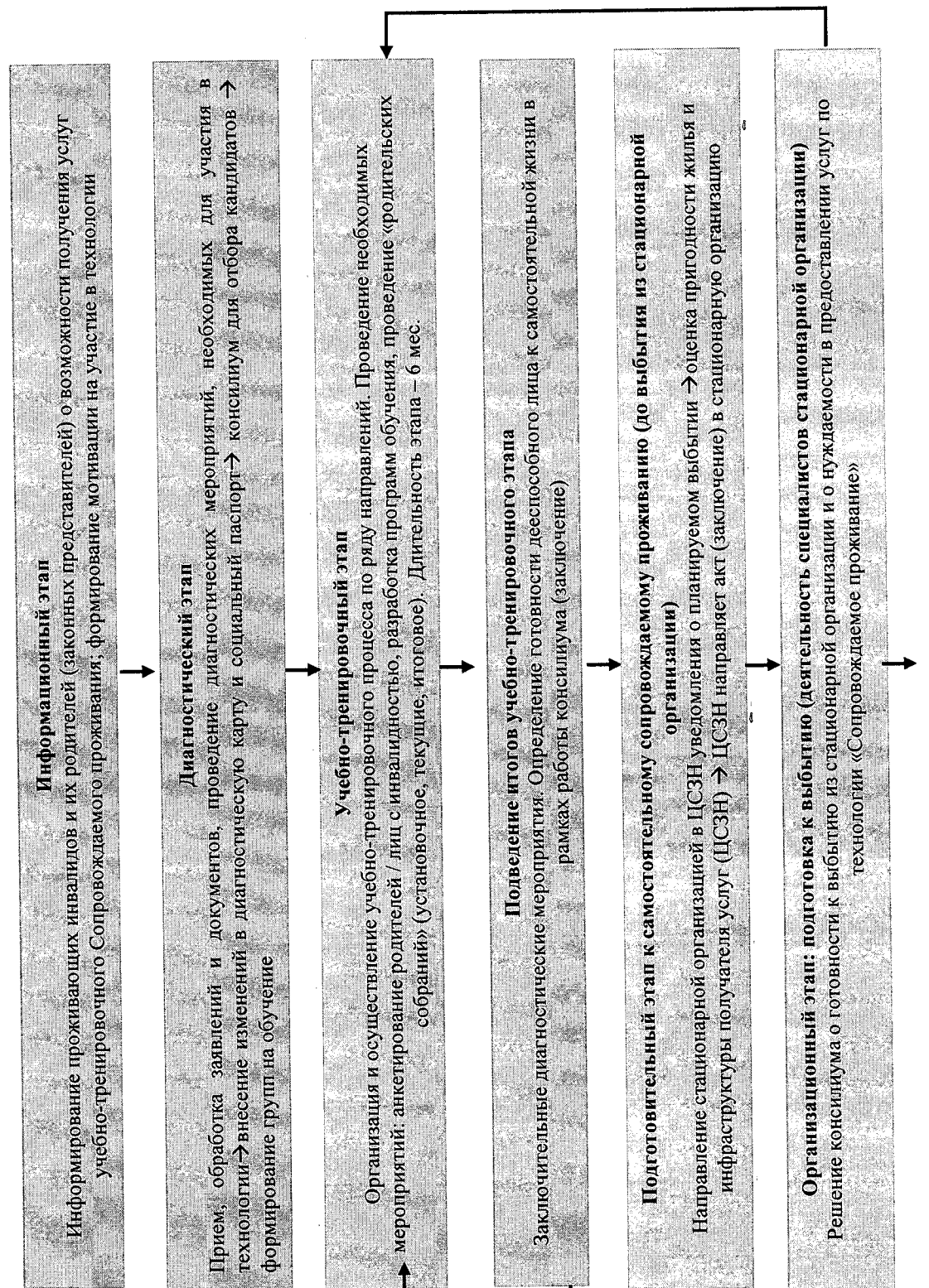
- ↑ постоянный;
- ↑ регулярный;
- ↑ периодический

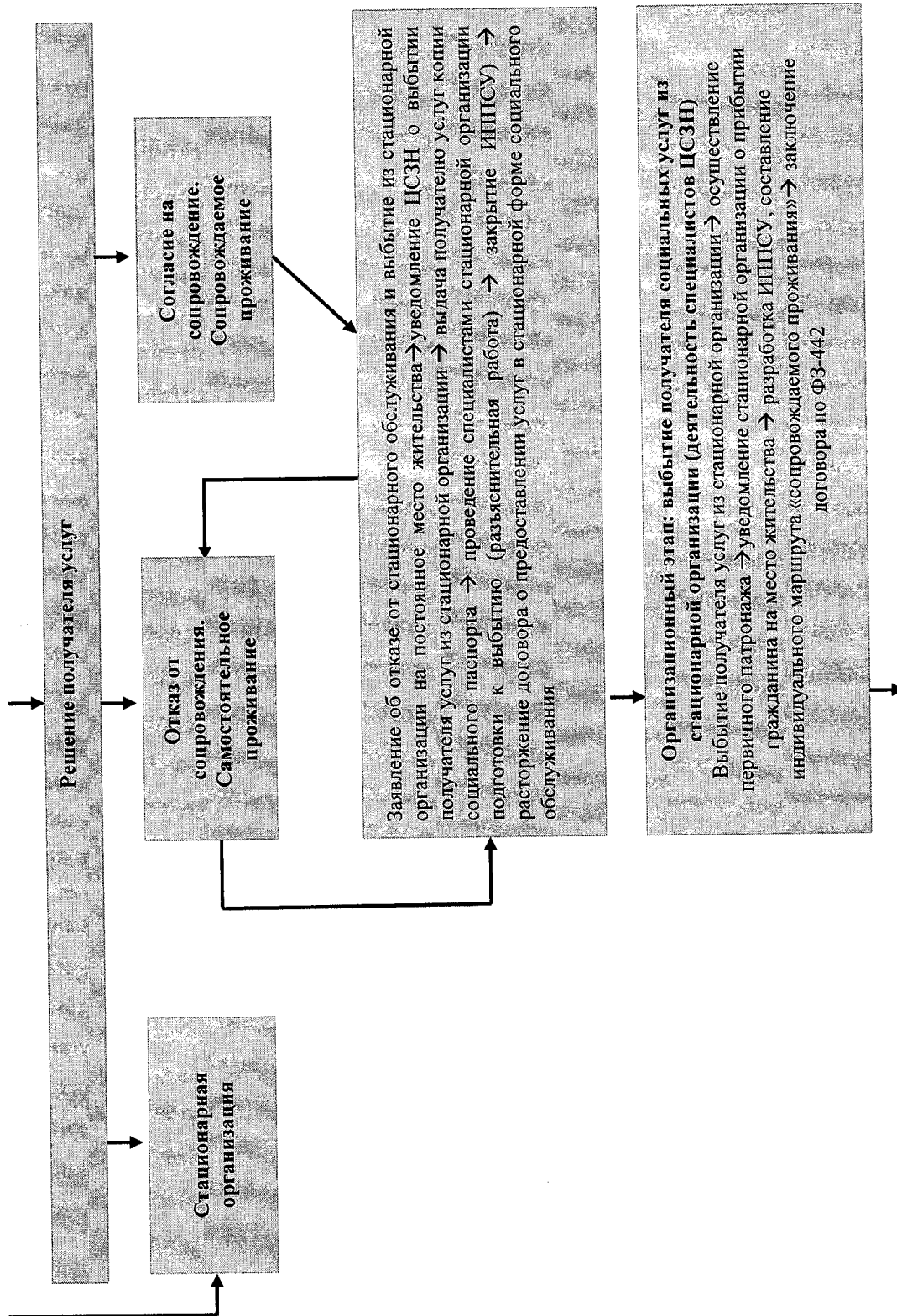
Стационарная организация социального обслуживания РК

- ↑ заявление на проживание в стационарной организации социального обслуживания

Приложение 2

Блок-схема «Сопровожаемое проживание инвалидов, детей-инвалидов, в том числе проживающих в организациях социального обслуживания Республики Коми» в стационарной организации социального обслуживания (далее – стационарная организация)»





Основной этап «Сопровождаемого проживания»

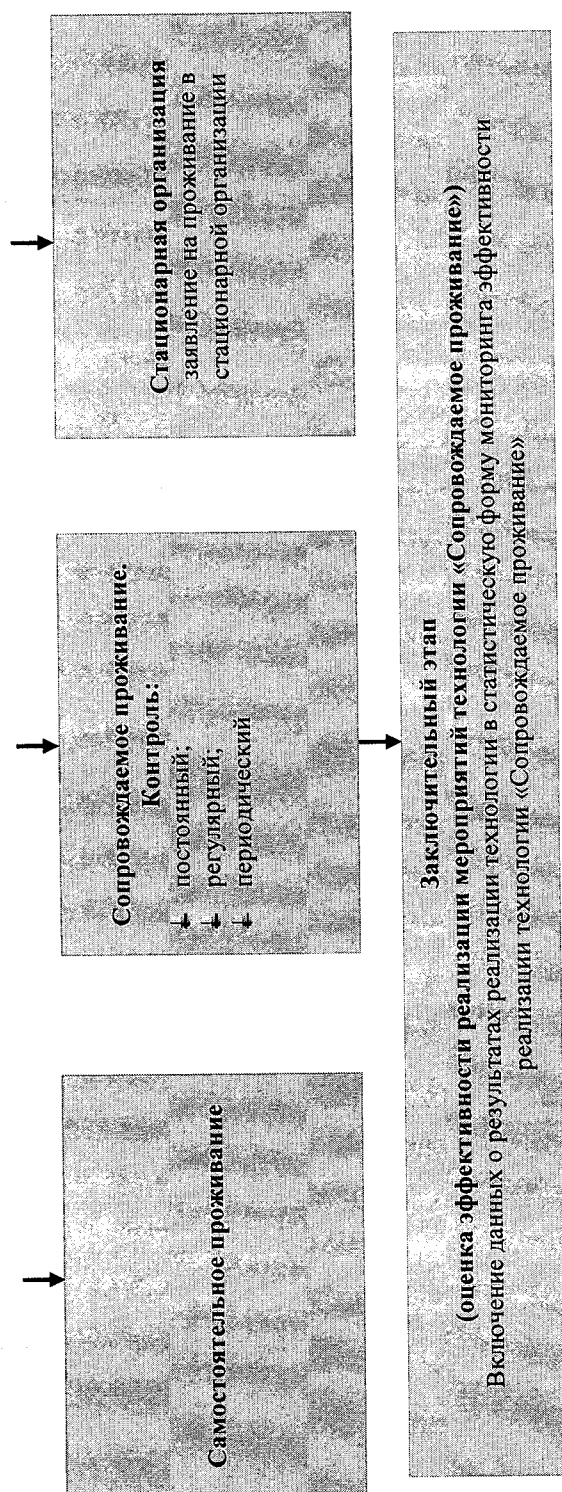
Услуги «Сопровождаемого проживания»:

- постоянное поддержание связи (звонки, визиты на дом);
- социальные услуги в соответствии с ИПНСУ (в т.ч. досуговые мероприятия и др.);
- практическая помощь по решению особенно сложных задач (обращение с деньгами, посещение «пугающих» инстанций);
- экстренная помощь в случае каких-либо проблем;
- продолжение (при необходимости) обучения в рамках учебно-тренировочного этапа на базе ЦСЗН;
- формирование распорядка дня:
 1. социально-коммуникативная деятельность;
 2. трудовая деятельность;
 3. дневная занятость;
 4. обучение.

Социально-коммуникативная деятельность. Развитие:	Трудовая деятельность	Дневная занятость	Обучение
<ul style="list-style-type: none"> → общения; → выстраивания межличностных отношений; → ориентации в социальном пространстве; → ориентации в инфраструктуре населенного пункта, района; → ориентации на соблюдение общепринятых норм и правил в процессе социальной и бытовой деятельности 	<ul style="list-style-type: none"> → трудовая занятость 	<ul style="list-style-type: none"> → волонтерская деятельность; → иная социально-полезная деятельность (на базе ЦСЗН, общественных организаций и пр.); → досуговая деятельность; → обучение: - организации свободного времени; - формирование потребностей и умений культурного отдыха дома и за его пределами 	<ul style="list-style-type: none"> → получение основного или дополнительного образования

Этап оценки результатов «Сопровождаемого проживания»

Оценка динамики индивидуальных достижений (через 6 мес. после включения в технологию) → заключение о завершении/продолжении технологии «Сопровождаемое проживание»



Технология «Сопровождаемое проживание инвалидов, детей-инвалидов, в том числе проживающих в организациях социального обслуживания Республики Коми»

№	Этапы работы	Описание	Исполнители
Информационный этап: деятельность специалистов стационарной организации социального обслуживания и центров социальной защиты населения			
1.	Информирование потенциальных кандидатов (проживающих в стационарной организации детей и родителей (законных представителей) о возможности участия в технологии «Сопровождаемое проживание»	<ul style="list-style-type: none"> - Осуществление информационных и консультационных мероприятий в рамках информационного этапа технологии «Сопровождаемое проживание»; - формирование у инвалидов (детей-инвалидов) и (или) их родителей (законных представителей) мотивации на участие в учебно-тренировочной технологии «Сопровождаемое проживание»; - организация ознакомительных экскурсий в тренировочные функциональные квартиры на базе ГБУ РК ЦСЗН г. Сыктывкара с целью демонстрации специализированного оборудования для обучения; - прием заявлений и других необходимых документов¹ от потенциальных кандидатов на включение в учебно-тренировочную технологию «Сопровождаемое проживание» 	<ul style="list-style-type: none"> - Ответственные специалисты стационарной организации и социального обслуживания РК; - ответственные специалисты ЦСЗН
Диагностический этап: деятельность специалистов стационарной организации социального обслуживания и центров социальной защиты населения			
1.	Подбор кандидатов на участие в учебно-тренировочной технологии «Сопровождаемое проживание»	Целевая группа технологии «Сопровождаемое проживание»: инвалиды старше 18-летнего возраста, находящиеся в психоневрологических интернатах; инвалиды достигшие 14-летнего	<ul style="list-style-type: none"> - Ответственные специалисты стационарной организации и социального обслуживания РК; - ответственные специалисты ЦСЗН

¹ Перечень необходимых документов см. в диагностическом этапе

		возраста, проживающие в семьях	
2.	Анализ пакета документов от получателей социальных услуг, изъявивших желание принять участие в технологии «Сопровождаемое проживание»	Подбор кандидатов осуществляется на основании анализа пакета документов , предоставленного потенциальными кандидатами на участие в технологии. <u>Не стационар</u> (ИПРА, заявление на участие в технологии, входная анкета); <u>Стационар</u> (ИПРА, заявление на участие в технологии, медицинская карта, входная анкета, заключение ПМПК)	- Ответственные специалисты стационарной организации и социального обслуживания РК; - ответственные специалисты ЦСЗН
3.	Проведение мероприятий по оценке пригодности жилья и наличия необходимых в районе проживания объектов социальной инфраструктуры	К кандидатам на обучение в учебно-тренировочном этапе проживающим в семьях (а не стационарных организациях социального обслуживания), специалисты ГБУ РК «ЦСЗН» осуществляют выход в семью (по месту жительства или фактического пребывания) с целью проведения мероприятий, по оценке пригодности жилья. Подготовка соответствующей отчетности (акт).	- Ответственные специалисты ЦСЗН
4.	Проведение необходимых диагностических мероприятий	Осуществление диагностических мероприятий для подбора кандидатов на участие в технологии с целью определения их навыков и степени обучаемости. Оформление/внесение изменений в необходимую документацию (диагностическая карта, социальный паспорт)	- Медработник*; - психолог*; - педагог*; - специалист по социальной работе, - родители / законные представители; - ответственные специалисты стационарной организации и социального обслуживания РК; - ответственные специалисты ЦСЗН
5.	Заседание консилиума для отбора участников технологии «Сопровождаемое проживание»	- Деятельность рабочей группы / экспертного совета с целью отбора кандидатов на обучение по результатам диагностики. По результатам данных мероприятий осуществляется: - заключение договоров на обучение по учебно-	<u>Консилиум (не стационар)</u> : - медработник ^{2*} ; - психолог*; - педагог*; - специалист по социальной работе; - родители / законные

*при наличии данных специалистов

		<p>тренировочной технологии «Сопровождаемое проживание» с кандидатами, успешно прошедшими диагностический этап;</p> <ul style="list-style-type: none"> - формируются группы на обучение, исходя из особенностей здоровья, уровня самостоятельности, реабилитационного потенциала, психологической совместимости и т.д. 	<p>представители;</p> <ul style="list-style-type: none"> - ответственные специалисты ЦСЗН. <p><u>Консилиум (стационар):</u></p> <p>Для детей:</p> <ul style="list-style-type: none"> - члены ПМПК; - медработник; - психолог; - педагог; - специалист по социальной работе; - ответственные специалисты стационарной организации и социального обслуживания РК; <p>Для кандидатов старше 18 лет:</p> <ul style="list-style-type: none"> - медработник; - психолог; - педагог; - специалист по социальной работе; - ответственные специалисты стационарной организации и социального обслуживания РК
6.	Создание базы данных	<ul style="list-style-type: none"> - Создается база данных кандидатов на обучение по технологии, а также прошедших обучение 	<ul style="list-style-type: none"> - Ответственные специалисты стационарной организации и социального обслуживания РК; - ответственные специалисты ЦСЗН
<p align="center">Организационный этап учебно-тренировочного процесса: деятельность специалистов стационарной организации социального обслуживания и центров социальной защиты населения</p>			
1.	Организационные основы учебно-тренировочного процесса технологии «Сопровождаемое проживание»	<p>Цель учебно-тренировочного процесса – обучение участников технологии навыкам самостоятельной жизнедеятельности посредством освоения необходимых жизненных компетенций, развития способностей к более полной независимости в бытовой, социально-коммуникативной и досуговой деятельности.</p>	<ul style="list-style-type: none"> - Ответственные специалисты стационарной организации и социального обслуживания РК; - ответственные специалисты ЦСЗН

		<p>Обучение участников осуществляется с дозированной поддержкой специалистов в оснащенных для обучения «тренировочных квартирах» и/или в специально оборудованных для обучения помещениях.</p> <p>Продолжительность обучения зависит от оценки потребностей социальных услуг, составляет в среднем 6 месяцев. При необходимости может быть организован повторный курс. Обучение осуществляется на базе ГБУ РК «ЦСЗН» и стационарной организации стационарного обслуживания РК в групповых и индивидуальных формах</p>	
2.	Основные направления учебно-тренировочного процесса	<p>Направлениями учебно-тренировочного этапа являются:</p> <ul style="list-style-type: none"> - дальнейшее развитие навыков самообслуживания; - обучение навыкам организации собственного быта и окружающего жизненного пространства; - содействие освоению социального пространства и формирование социально-ответственного поведения; - содействие в получении образовательных услуг (на базе образовательных учреждений и центров занятости); - обеспечение дневной занятости и развитие трудовых навыков (на базе кабинетов трудотерапии, мастерских центров занятости населения) 	<ul style="list-style-type: none"> - Ответственные специалисты стационарной организации и социального обслуживания РК; - ответственные специалисты ЦСЗН; - специалисты ЦЗН; - инструктор по труду
<p>Основной этап учебно-тренировочного процесса: деятельность специалистов стационарной организации социального обслуживания и центров социальной защиты населения</p>			
1.	Разработка индивидуальных программ обучения	<p>В процессе учебного-тренировочного Сопровождаемого проживания на основании потребностей участников технологии, их умений и навыков разрабатываются индивидуальные программы обучения, на основании которых строится определенный курс обучения</p>	<ul style="list-style-type: none"> - Ответственные специалисты стационарной организации и социального обслуживания РК; - ответственные специалисты ЦСЗН

2.	Проведение обучающих занятий для участников технологии	Обучающие занятия на базах реализации технологии «Сопровождаемое проживание» проводятся ежедневно, кроме выходных дней в специализированных тренировочных квартирах и/или в специально оборудованных для обучения помещениях. Где получатели социальных услуг смогут получить и отработать необходимые навыки бытовой, социально-коммуникативной и досуговой деятельности. Важным элементом обучающего процесса является выполнение участниками технологии еженедельных домашних заданий	Ответственные специалисты стационарной организации и социального обслуживания РК; - ответственные специалисты ЦСЗН
3.	Мероприятия по контролю эффективности учебно-тренировочного процесса	Контроль эффективности освоения необходимых социальных компетенций, развития возможностей к самостоятельному удовлетворению основных жизненных потребностей и адаптации к самостоятельной жизни (индивидуальная программа обучения), путем отслеживания происходящих в развитии обучающихся изменений: - заполнение дневника наблюдений (ежедневно); - анкетирование родителей (с целью отслеживания изменений, замеченных у детей в процессе обучения, а также замечаний и предложений) и самих обучающихся (с целью оценки своих достижений) - (ежеквартально); - проведение родительских собраний (ежеквартально)	- Ответственные специалисты стационарной организации и социального обслуживания РК; - ответственные специалисты ЦСЗН
Подведение итогов учебно-тренировочного процесса: деятельность специалистов стационарной организации социального обслуживания и центров социальной защиты населения			
1.	Реализация диагностических мероприятий по результатам обучения	Специалистами осуществляется проведение заключительного диагностического обследования по результатам обучения с помощью диагностической карты (в которой отражаются	- Медработник *; - психолог*; - педагог*; - специалист по социальной работе, - родители / законные представители (по

		изменения, произошедшие в ходе учебно-тренировочного курса)	желанию); - ответственные специалисты ЦСЗН; - ответственные специалисты стационарной организации и социального обслуживания РК
2.	Заседание рабочей группы/ консилиум по результатам учебно-тренировочного этапа технологии «Сопровождаемое проживание»	<p>Не стационар: Консилиум с целью:</p> <ul style="list-style-type: none"> - определения динамик социально-психического развития, социализации участника технологии учебно-тренировочного «Сопровождаемого проживания»; - выработка рекомендации родителям по дальнейшему развитию и самостоятельности в условиях родительского дома; - определение нужды в последующем обучении (очные и заочные консультации, патронаж), а также возможном предоставлении услуг по технологии «Сопровождаемое проживание» при достижении совершеннолетнего возраста ЦСЗН АНО и пр.; - определение готовности дееспособного лица с инвалидностью старше 18 лет к самостоятельной жизни также о его нужде в предоставлении услуг по технологии «Сопровождаемое проживание» <p>Стационар: консилиум с целью:</p> <ul style="list-style-type: none"> - определения динамик социально-психического развития, социализации участника технологии учебно-тренировочного «Сопровождаемого проживания»; - определения успешности /не успешности освоения учебно- 	<ul style="list-style-type: none"> - Медработник*; - психолог*; - педагог*; - специалист по социальной работе, - родители / законные представители (по желанию); - ответственные специалисты ЦСЗН <p>Для детей:</p> <ul style="list-style-type: none"> - члены ПМПК; - медработник; - психолог; - педагог; - специалист по социальной работе; - ответственные специалисты стационарной организации и

* при наличии данных специалистов

		тренировочного курса по технологии «Сопровождаемое проживание»	социального обслуживания РК; Для кандидатов старше 18 лет: - работник; - психолог; - педагог; - специалист по социальной работе; - ответственные специалисты стационарной организации и социального обслуживания РК
Подготовительный этап к Сопровождаемому проживанию: взаимодействие специалистов организаций социального обслуживания до выбытия получателя социальных услуг из стационарного учреждения			
1.	Направление в соответствующий ГБУ РК «ЦСЗН» уведомления о планируемом выбытии получателя социальных услуг из стационарной организации социального обслуживания	Уведомление и прилагаемый к нему «Социальный паспорт получателя социальных услуг, проживающего в стационарной организации социального обслуживания Республики Коми» составляются и направляются в электронной и письменной формах в ГБУ РК «ЦСЗН» по месту жительства или пребывания на территории Республики Коми получателя социальных услуг не позднее 60 дней до его официального выбытия из стационарной организации социального обслуживания РК.	Ответственный специалист стационарной организации социального обслуживания РК
2.	Оценка специалистами ГБУ РК «ЦСЗН» пригодности жилья и наличия необходимых объектов социальной инфраструктуры в районе проживания/пребывания на территории Республики Коми получателя социальных услуг (гражданина, изъявившего желание выбыть из стационарной организации социального обслуживания РК на постоянное место жительства)	Оценка пригодности жилья и наличия необходимых в районе проживания объектов социальной инфраструктуры (наличие/отсутствие лиц с девиантным поведением, наличие организаций здравоохранения, возможности трудоустройства, наличие общественного транспорта и др.) Оценка жилья получателя социальных услуг осуществляется в течении 10 рабочих дней с момента получения уведомления о его	Специалист ГБУ РК «ЦСЗН», ответственный за реализацию технологии «Сопровождаемое проживание» (совместно со специалистами стационарной организации если ГБУ РК «ЦСЗН» и стационарная организация направившая уведомление находятся в одном

		планируемом выбытии из стационарной организации социального обслуживания. Результаты данной оценки вносятся в Акт проверки пригодности жилья и наличия необходимых в районе объектов социальной инфраструктуры и в соответствующие разделы «Социального паспорта получателя социальных услуг, проживающего в стационарной организации социального обслуживания Республики Коми»: <ul style="list-style-type: none"> - «Сведения о жилье»; - «Оценка факторов социального риска» 	муниципальном образовании или населенном пункте)
3.	Направление специалистами ГБУ РК «ЦСЗН» в стационарную организацию социального обслуживания информации по оценке пригодности жилья и наличия необходимых объектов социальной инфраструктуры в районе проживания/пребывания на территории Республики Коми получателя социальных услуг	В течение одного рабочего дня после оценки пригодности жилья и наличия необходимых объектов социальной инфраструктуры в районе проживания/пребывания на территории Республики Коми получателя социальных услуг. Акт с заключением и социальный паспорт с заполненными разделами «Сведения о жилье», «Оценка факторов социального риска» направляется по почте по адресу, указанному в уведомлении (в стационарную организацию)	Специалист ГБУ РК «ЦСЗН», ответственный за реализацию технологии «Сопровождаемое проживание»
Организационный этап сопровождаемого проживания: подготовка к выбытию, деятельность специалистов стационарной организации социального обслуживания			
1.	Заседание консилиума по результатам заключения ЦСЗН о пригодности жилья и итогов учебно-тренировочной технологии «Сопровождаемое проживание»	По результатам заключения консилиума по итогам учебно-тренировочного этапа и заключения ГБУ РК «ЦСЗН» принимается решение о готовности гражданина, успешно прошедшего учебно-тренировочный курс, к самостоятельной жизни, а также о его нуждаемости в предоставлении услуг по технологии «Сопровождаемое проживание» ЦСЗН, АНО и пр.	<ul style="list-style-type: none"> - Медработник ; - психолог* ; - педагог* ; - специалист по социальной работе; - ответственные специалисты стационарной организации и социального обслуживания РК

2.	Оформление получателем услуг письменного заявления об отказе в предоставлении социальных услуг в стационарной форме социального обслуживания	В данном заявлении, получатель услуг, отмечает один из вариантов: - дает согласие на сопровождение и свое участие в технологии «Сопровождаемое проживание»; - отказывается от сопровождения в рамках технологии «Сопровождаемое проживание» и проживает самостоятельно	Ответственный специалист стационарного учреждения социального обслуживания РК
3.	Направление в соответствующий ГБУ РК «ЦСЗН» уведомления о выбытии получателя социальных услуг из стационарной организации социального обслуживания РК	За 5 рабочих дней до выбытия из стационарной организации социального обслуживания РК в соответствующий ГБУ РК «ЦСЗН» направляется уведомление о выбытии	Ответственный специалист стационарной организации социального обслуживания РК
4.	Выдача копии социального паспорта получателю социальных услуг, проживающего в стационарной организации социального обслуживания Республики Коми	В течение двух дней по истечении учебно-тренировочной технологии, получателю социальных услуг выдается копия социального паспорта	Ответственный специалист стационарной организации социального обслуживания РК
5.	Проведение специалистами стационарной организации социального обслуживания индивидуальной работы с получателем социальных услуг (гражданином, изъявившим желание выбыть из стационарной организации социального обслуживания на постоянное место жительства)	Индивидуальная работа проводится в виде консультирования по вопросам: - жилищно-бытовых условий и факторов социального риска по месту предполагаемого жительства или пребывания получателя социальных услуг; - деятельности специалистов ГБУ РК «ЦСЗН» и их взаимодействия с получателем социальных услуг в рамках реализации технологии «Сопровождаемое проживание»; - предоставления социального обслуживания на дому и других видов и форм социальной помощи	Ответственный специалист стационарной организации социального обслуживания РК
6.	Принятие решения о прекращении предоставления социальных услуг в стационарной форме социального обслуживания	Не позднее следующего дня после принятия решения стационарное учреждение социального обслуживания извещает Министерство труда,	Стационарное учреждение социального обслуживания РК

		занятости и социальной защиты Республики Коми посредством направления ему одного экземпляра решения	
7.	Расторжение с получателем социальных услуг договора о предоставлении социальных услуг в стационарной форме социального обслуживания	Информирование получателя социальных услуг, участника технологии «Сопровождаемое проживание» о возможности предоставления ему места в стационарной организации социального обслуживания в порядке общей очереди: - при обращении с заявлением лично получателя социальных услуг, участника технологии «Сопровождаемое проживание»; - при наблюдении отрицательной динамики специалистами ГБУ «ЦСЗН» в течение 6 месяцев	- Стационарное учреждение социального обслуживания РК; - получатель социальных услуг, участник технологии «Сопровождаемое проживание»
Организационный этап сопровождаемого проживания: подготовка к выбытию деятельность специалистов центров социальной защиты населения			
1.	Осуществление выбытия получателя услуг из стационарного учреждения социального обслуживания РК	Получатель социальных услуг (выпускник стационарного учреждения социального обслуживания) выбывает из стационарной организации на постоянное место жительства по технологии «Сопровождаемое проживание»	- Получатель социальных услуг, участник технологии «Сопровождаемое проживание»; - стационарное учреждение социального обслуживания РК; - ответственные специалисты ЦСЗН
2.	Направление в стационарную организацию социального обслуживания уведомления о прибытии получателя социальных услуг на постоянное место жительства по технологии «Сопровождаемое проживание»	В течение 3 рабочих дней ГБУ РК ЦСЗН направляет в стационарную организацию социального обслуживания РК уведомления о прибытии получателя социальных услуг на постоянное место жительства по технологии «Сопровождаемое проживание»	- Ответственные специалисты ЦСЗН
3.	Первичный патронаж получателя социальных услуг специалистами ГБУ РК «ЦСЗН» по месту жительства или фактического пребывания на территории Республики Коми	Первое посещение получателя социальных услуг проводится в течение 3-х рабочих дней после получения уведомления о выбытии от стационарного учреждения социального обслуживания по	Специалист ГБУ РК «ЦСЗН», ответственный за реализацию технологии «Сопровождаемое проживание»

		предварительной договоренности с получателем социальных услуг (желательно с привлечением психолога)	
		Определение в ходе патронажного выхода необходимых социальных услуг, участнику технологии «Сопровождаемое проживание»; Разработка ИППСУ получателя социальных услуг (с учетом информации в ИПРА, диагностической карты, социального паспорта, анкеты;	Специалист ГБУ РК «ЦСЗН», ответственный за реализацию технологии «Сопровождаемое проживание»
Основные направления деятельности в рамках «Сопровождаемого проживания»			
1.	Направления деятельности сопровождаемого проживания, осуществляемые в рамках реализации ИПРА, ИППСУ, социального сопровождения	<ul style="list-style-type: none"> - Формирование и закрепление стереотипов социального поведения, навыков самообслуживания (бытовая деятельность); - профессиональное обучение и (или) переобучение получателей социальных услуг; - содействие в организации дневной занятости получателей социальных услуг; - содействие в трудоустройстве при сотрудничестве с ГКУ РК «ЦЗН» участников Сопровождаемого проживания; - оказание необходимых социальных услуг 	Специалисты ГБУ РК «ЦСЗН», ответственные за реализацию технологии «Сопровождаемое проживание»
Основной этап «Сопровождаемого проживания»			
1.	Оказание социальных услуг участнику технологии «Сопровождаемое проживание» в рамках разработанного индивидуального маршрута работы на основании ИППСУ и ИПРА	Оказание социальных услуг осуществляется по индивидуальному маршруту: <ul style="list-style-type: none"> - в форме полустационарного обслуживания (социально-правовые, социально-психологические, социально-педагогические, социально-медицинские услуги, сопровождение); - на дому (патронаж, социально-бытовые услуги) 	Специалисты ГБУ РК «ЦСЗН», ответственные за реализацию технологии «Сопровождаемое проживание»
2.	Контроль получателей социальных услуг на Сопровождаемом проживании	Контроль на Сопровождаемом проживании: <ul style="list-style-type: none"> - постоянный контроль 	Специалисты ГБУ РК «ЦСЗН», ответственные за

		(длительность предоставления услуг свыше 8 и до 24 часов в сутки); - регулярный (периодический) контроль (длительность предоставления услуг от 4 до 8 часов в сутки); - периодический контроль (длительность предоставления услуг от 4 до 12 часов в неделю)	реализацию технологии «Сопровождаемое проживание»
Этап оценки результатов «Сопровождаемого проживания»			
1.	Подведение итогов (оценка) результатов полугодового этапа «Сопровождаемого проживания»	Через 6 месяцев, после включения в технологию «Сопровождаемое проживание» осуществляется оценка динамики индивидуальных достижений получателя социальных услуг. Полученные результаты должны быть отражены в диагностической карте участника технологии	Специалист ГБУ РК «ЦСЗН», ответственный за реализацию технологии «Сопровождаемое проживание»
		Оценка индивидуальной эффективности освоения необходимых социальных компетенций, развития возможностей к самостоятельному удовлетворению основных жизненных потребностей	Специалисты ГБУ РК «ЦСЗН», ответственные за реализацию технологии «Сопровождаемое проживание»
2.	Определение дальнейших действий по истечении 6 месяцев сопровождаемого проживания	По истечении срока основного этапа сопровождаемого проживания (6 месяцев) получатель социальных услуг может: - <i>продолжить получать услугу сопровождаемого проживания</i> (с постоянным, периодическим или регулярным контролем); - <i>принять решение проживать самостоятельно</i> ; - <i>вернуться в стационарную организацию социального обслуживания</i> (для этого получателю социальных услуг необходимо подать заявление на предоставление места в стационарной организации социального обслуживания РК в порядке общей очереди)	Специалисты ГБУ РК «ЦСЗН», ответственные за реализацию технологии «Сопровождаемое проживание»
Заключительный этап: оценка эффективности реализации мероприятий технологии «Сопровождаемое проживание»			

1.	Проведение ежегодного мониторинга по оценке эффективности реализации мероприятий технологии «Сопровождаемое проживание»	Направление статистических и информационно-аналитических отчетов специалистами стационарного учреждения социального обслуживания и ГБУ РК «ЦСЗН» в ГБУ РК «Региональный центр развития социальных технологий» (не реже 1 раза в полугодие)	Специалисты (ГБУ РК «ЦСЗН», стационарной организации), ответственные за реализацию технологии «Сопровождаемое проживание»
		Подготовка полугодовых и годовых сводных статистических и информационно-аналитических отчетов по результатам мероприятий технологии «Сопровождаемое проживание»	Специалисты ГБУ РК «Региональный центр развития социальных технологий»
		Внесение корректировок в технологию в целях повышения показателей эффективности технологии	Специалисты ГБУ РК «Региональный центр развития социальных технологий»

Приложение 4

Директору ГБУ РК

« _____ »
_____»

от _____

проживающего(-ей) по адресу: _____

Телефон: _____

заявление

Прошу включить моего сына/дочь _____
(ФИО, дата рождения, документ удостоверяющий личность)

проживающего по адресу: _____

в учебно-тренировочную технологию «Сопровождаемое проживание» на
базе _____

Законный представитель ребенка: _____

(ФИО, дата рождения)

зарегистрирован по адресу: _____

фактически проживает по адресу: _____

контактный телефон: _____

Достоверность и полноту указанных данных подтверждаю.

Дата _____

Подпись _____

Приложение 5

Директору ГБУ РК

« _____ »
_____»

от _____

проживающего(-ей) по адресу:

Телефон: _____

заявление

Прошу включить меня _____
(ФИО, дата рождения, паспортные данные)

проживающего по адресу: _____

в учебно-тренировочную технологию «Сопровождаемое проживание» на
базе _____

контактный телефон: _____

Достоверность и полноту указанных в настоящем заявлении сведений
подтверждаю.

Дата _____

Подпись _____

Анкета № 1

**Уважаемые родители (законные представители),
для планирования обучения и организации сотрудничества с семей
просим Вас ответить на вопросы данной анкеты**

1. Фамилия, имя, отчество _____

2. Почему Вы хотите, чтобы Ваш ребенок прошёл курс учебно-тренировочного сопровождаемого проживания?

3. Что вызывает сомнения? _____

4. Как Вы оцениваете уровень самостоятельности Вашего ребенка в повседневной жизни дома? (отметьте в таблице)

Деятельность	Оценка степени самостоятельности			
	<i>требуется постоянная помощь</i>	<i>часто нуждается в подсказке и помощи</i>	<i>иногда нуждается в подсказке и помощи</i>	<i>полностью самостоятельный</i>
гигиена				
приготовление пищи				
покупки				
уход за вещами				
учет финансов				
умение занимать свое свободное время				
уборка				

5. Какими навыками для самостоятельной жизни владеет Ваш ребенок?

- сам стирает вещи;
- сам убирает вещи на место;
- сам оплачивает покупки в магазине;
- другое:

6. Какими, по-вашему мнению, другими навыками должен овладеть Ваш ребенок в ходе курса учебно-тренировочного сопровождаемого проживания?

7. Что представляется наиболее трудным для овладения?

- учет финансов;
- приготовление пищи;
- уход за вещами;
- гигиена;
- организация свободного времени;
- другое:

8. Чему, на Ваш взгляд, ребёнка обучать не стоит?

9. Как Вы видите свое участие в процессе обучения?

Дата заполнения _____

Благодарим Вас за сотрудничество!

Анкета № 1

**Уважаемый гражданин,
для прохождения обучения на курсе учебно-тренировочного
сопровожаемого проживания просим Вас
ответить на вопросы данной анкеты**

1. Фамилия, имя, отчество _____

2. Почему Вы хотите пройти курс учебно-тренировочного сопровождаемого проживания?

3. Что вызывает сомнения? _____

4. Как Вы оцениваете свой уровень самостоятельности в повседневной жизни дома? (отметьте в таблице)

Деятельность	Оценка степени самостоятельности			
	<i>требуется постоянная помощь</i>	<i>часто нуждается в подсказке и помощи</i>	<i>иногда нуждается в подсказке и помощи</i>	<i>полностью самостоятельный</i>
гигиена				
приготовление пищи				
покупки				
уход за вещами				
учет финансов				
умение занимать свое свободное время				
уборка				

5. Какими, по-вашему мнению, другими навыками Вы должны овладеть в ходе курса учебно-тренировочного сопровождаемого проживания?

6. Что представляется наиболее трудным для овладения?

- учет финансов;
- приготовление пищи;
- уход за вещами;
- гигиена;
- организация свободного времени;
- другое: _____

Дата заполнения _____

Благодарим Вас за сотрудничество!

Диагностическая карта
«Оценка сформированности основных социальных умений и навыков
получателя социальных услуг»

Степень ограничения жизнедеятельности (в соответствии с ИПРА)			
Определение степени обучаемости			
№	Вид деятельности	До участия в технологии «Сопровождаемое проживание»	После участия в технологии «Сопровождаемое проживание» в течение 6 месяцев
1. Самообслуживание, повседневный уход			
Прием пищи			
1.1	соблюдение порядка приема пищи (мытьё рук, усаживание за стол)		
1.2	накладывание пищи в тарелку		
1.3	соблюдение аккуратности при приеме пищи		
1.4	использование столовых приборов при приеме пищи		
1.5	наполнение кружки и питье из нее		
1.6	соблюдение режима питания и проявление инициативы приема пищи		
Обращение с одеждой и обувью			
1.7	различие своей и чужой одежды		
1.8	снятие и надевание одежды без застежек		
1.9	надевание одежды на соответствующие части тела		
1.10	соблюдение последовательности одевания, раздевания		
1.11	ориентирование в одежде (передняя/задняя сторона, лицевая/изнаночная)		
1.12	застегивание одежды и обуви на пуговицах, шнурках, молниях, кнопках и пр.		
1.13	выбор одежды соответственно ситуации, событию, погоде		
1.14	своевременная смена одежды		
Пользование туалетом			
1.15	выражение потребности		
1.16	спускание/одевание (заправление) одежды		
1.17	соблюдение правил пользования туалетом (поднимание/опускание		

	крышки и сиденья, оправление в унитаз, пользование туалетной бумагой, спуск воды в унитазе, использование ершика по необходимости, закрывание крышки (сиденья), мытье рук после оправления нужды		
Гигиена			
1.18	знание ситуаций, когда требуется повседневный уход за собой (умывание, чистка зубов, смена одежды и др.)		
1.19	мытье тела, волос, вытирание		
1.20	использование по назначению предметов и средств гигиены (шампунь, гель и пр.)		
1.21	сушка волос феном		
1.22	уход за зубами и полостью рта		
1.23	очищение носовой полости		
1.24	уход за ногтями и волосами		
1.25	для <i>молодых людей</i> бритье (электрическая бритва, станок)		
1.26	использование женских гигиенических средств		
1.27	контроль внешнего вида (осмотр себя при помощи зеркала)		
Пользование косметическими средствами			
1.28	дезодорантом, туалетной водой и др.		
1.29	для <i>девушек</i> декоративной косметикой		
1.30	отслеживание необходимости приобретения средств гигиены (зубная паста, шампунь и пр.)		
2. Уборка помещения			
Подметание пола			
2.1	соблюдение правил направления движения при подметании		
2.2	заметание мусора на совок		
2.3	высыпание мусора в урну		
Вытирание пыли			
2.5	освобождение поверхности от предметов		
2.6	нанесение моющего средства		
2.7	протираание поверхности тряпкой		
2.8	расставление предметов на места		
2.9	споласкивание тряпки и вывешивание ее для просушивания		
Уборка пылесосом			
2.10	сборка и разборка деталей пылесоса		
2.11	включение/выключение пылесоса		
2.12	соблюдения правил направления движения		

2.13	чистка пылесоса		
Влажная уборка пола			
2.14	наполнение емкости для мытья пола водой, определение количества моющего средства и добавление его в воду		
2.15	мытьё пола руками		
2.16	мытьё пола при помощи специальной щетки		
2.17	соблюдение направления движения		
2.18	определение необходимости споласкивания тряпки и замены воды		
2.19	выливание грязной воды в унитаз		
2.20	просушивание мокрой тряпки		
Мытьё стеклянных поверхностей (зеркала, окон)			
2.21	нанесение моющего средства на стекло		
2.22	протирание стекла тряпкой, газетой		
2.23	использование специальных щеток для мытья окон		
2.24	мытьё подоконника		
Мытьё холодильника			
Чистка сантехники			
2.25	выбор чистящих средств		
2.26	использование перчаток		
2.27	нанесение/смывание чистящего средства		
2.28	непосредственно сама чистка		
Вывоз мусора			
2.29	сортировка мусора		
2.30	определение необходимости выноса мусора (по объему)		
2.31	вывоз мусора в специально отведенное место		
2.32	помещение мешка для мусора в урну		
3. Уход за вещами			
Уход за обувью			
3.1	чистка обуви/протирание влажной тряпкой		
3.2	просушивание обуви		
3.3	хранение обуви в специально отведенном месте		
3.4	выбор средств по уходу за обувью		
3.5	определение необходимости ремонта обуви		
3.6	обращение в специализированные мастерские по ремонту обуви		
Уход за одеждой			
3.7	чистка щеткой загрязненной поверхности одежды		
3.8	мелкий ремонт одежды, белья		

Хранение одежды			
3.9	выворачивание одежды на лицевую сторону		
3.10	вывешивание одежды на «плечики», спинку стула		
3.11	складывание одежды на полки шкафа		
Ручная стирка			
3.12	подбор воды подходящей температуры		
3.13	определение количества воды		
3.14	замачивание и застирывание белья		
3.15	намыливание/ полоскание белья		
3.16	отжим белья		
3.17	вывешивание белья на просушку		
Машинная стирка			
3.18	сортировка белья на цветное, белое, тёмное перед стиркой		
3.19	установка регулятора машины на определенную программу и температурный режим работы (по меткам)		
3.20	определение необходимого количества порошка		
3.21	контроль окончания цикла стирки		
3.22	развешивание белья для сушки		
Утюжка			
3.23	инструктаж по технике безопасности		
3.24	установка гладильной доски		
3.25	включение/выключение утюга		
3.26	выбор температурного режима		
3.27	определение готовности утюга к работе		
3.28	раскладывание белья на гладильной доске		
3.29	смачивание белья водой		
3.30	движения руки с утюгом при глажении		
3.31	складывание выглаженного белья		
3.32	сортировка и уборка белья в места хранения		
4. Экономика домашнего хозяйства			
Обращение с деньгами			
4.1	понимание значения денег, знание номинального достоинства купюр		
4.2	выполнение операций с деньгами		
4.3	хранение денег в специально отведенном месте		
Ведение бюджета			
4.4	знание источников и суммы своего дохода		
4.5	знание основных статей расходов		
4.6	планирование недельных и ежемесячных расходов		
4.7	планирование крупных покупок		

4.8	учет потраченных и оставшихся средств		
4.9	навыки самостоятельной оплаты услуг (коммунальные платежи и др.)		
Планирование и осуществление покупок			
4.10	определение необходимости покупки товара		
4.11	составление списка покупок		
4.12	подсчет примерной стоимости покупок		
4.13	выбор нужного отдела в магазине и нужного товара		
4.14	ориентирование в цене и качестве товаров		
4.15	соотношение цены товара и имеющихся в наличии денег		
4.16	оплата покупки на кассе, получение сдачи и чека		
4.17	скалывание покупок в пакеты		
4.18	выкладывание покупок дома в места их хранения		
4.19	сравнение запланированной и потраченной суммы и денег		
5. Организация питания			
Приготовление пищи (следование правилам гигиены при приготовлении пищи)			
5.1	мытье рук перед началом работы		
5.2	использование чистой посуды		
5.3	использование специальной одежды (фартук, косынка)		
5.4	поддержание чистоты рабочего места		
Пользование бытовыми приборами при приготовлении пищи			
5.5	пользование электрическим чайником (наполнение до метки, включение/выключение)		
5.6	пользование кухонным комбайном (включение/выключение; пользование регуляторами скорости; разбор и сборка деталей)		
5.7	пользование микроволновой печью (включение/выключение; использование специальной посуды; пользование регуляторами температуры, режима)		
5.8	пользование миксером (включение/выключение; пользование регуляторами скорости)		
5.9	пользование газовой плитой (зажигание газа; пользование регуляторами пламени)		
5.10	пользование электрической плитой (соотнесение ручки включения нагрева с конфоркой; пользование регуляторами нагрева конфорки)		

Составление меню (выбор блюда для приготовления на день, неделю)			
Приготовление пищи по рецептам			
5.11	подбор продуктов, необходимых для приготовления блюда		
5.12	определение необходимого количества продуктов		
5.13	выбор посуды и кухонных приборов, необходимых для приготовления блюда		
5.14	использование мерной посуды (подбор подходящей мерной посуды, наливание/засыпание продукта до метки)		
5.15	обработка и приготовление продуктов (мытьё, нарезание, очистка, натирание, перемешивание, варка, жарка, тушение)		
5.16	определение готовности блюда (по времени, внешнему виду, вкусу)		
5.17	хранение продуктов в определенном месте и упаковке с учетом срока хранения продуктов (распознавать и выбрасывать испорченные продукты)		
Сервировка стола			
5.18	выбор посуды и приборов, подходящих к блюду и напиткам		
5.19	выставление посуды и раскладывание приборов в соответствии с количеством человек		
5.20	праздничная сервировка стола		
Мытье посуды (вручную)			
5.21	очищение посуды от остатков пищи		
5.22	дозированное использование моющего средства		
5.23	удаление губкой загрязнений		
5.24	выбор и использование специальных чистящих приспособлений (щетка, железная губка)		
5.25	ополаскивание		
5.26	вытирание посуды сухим полотенцем		
5.27	укладывание посуды в места хранения		
5.28	соблюдение последовательности мытья посуды		
6. Социальное поведение (социально-коммуникативная деятельность)			
Ориентирование во времени			
6.1	начало запланированной деятельности в определенное время		
6.2	распределение времени для выполнения необходимых задач		
Ориентирование в окружающей среде			
Общественный транспорт:			
6.3	знание номера нужного маршрута		
6.4	нахождение нужной остановки		

	общественного транспорта		
6.5	возможность самостоятельно добраться до нужного места (или попросить помощи), при пропуске нужной остановки или ошибке в номере маршрута		
Изучение инфраструктуры города, района:			
6.6	знание расположение ближайших магазинов		
6.7	знание мест для оплаты счетов (коммунальные платежи)		
6.8	знание расположения учреждений, предоставляющих услуги (парикмахерские, салоны, мастерские и пр.)		
Правила и нормы поведения			
6.9	правила дорожного движения		
6.10	знание значение сигналов светофора		
6.11	следование сигналам светофора		
Правила и нормы поведения в общественном транспорте:			
6.12	покупка и предъявление билета (проездного билета) в общественном транспорте		
Правила и нормы поведения в обществе:			
6.13	соблюдение правил поведения в той или иной социальной ситуации (приветствие, поведение во время еды и проч.)		
6.14	соблюдение норм общения с лицами противоположного пола		
6.15	обращение за помощью и отказ от нее		
Правила и нормы проживания в коллективе			
6.16	выражение своих желаний социально приемлемым способом (не с помощью криков, а просьбы)		
6.17	оказание помощи другим		
6.18	учет интересов других жильцов		
6.19	управление эмоциональным состоянием в процессе социального взаимодействия		
6.20	соблюдение норм одежды (не ходить за пределами своей комнаты в нижнем белье)		
6.21	не позволять входить в свою комнату во время переодевания		
6.22	не входить без разрешения в чужие комнаты		
6.23	спрашивать разрешение, прежде чем		

	взять чужую вещь		
6.24	доведение начатого до конца		
Безопасность. Защита собственных прав и интересов.			
6.25	знание своих данных (ФИО, дата рождения, адрес проживания, данные семьи, родственников)		
6.26	соблюдение предосторожности для сохранности личных вещей (документов, денег, ключей, мобильных телефонов)		
6.27	знание своих гражданских прав и свобод		
6.28	информированность о функциях экстренных служб помощи и их номеров телефонов		
6.29	осознание ситуаций, когда необходимо обращаться за помощью в специальные службы (скорую помощь, пожарную или газовую службу, полицию и пр.)		
6.30	знание и соблюдение правила пользования открытым огнем (свечи, спички, газовая плита)		
6.31	знание и выполнение алгоритма поведения при выходе из дома (проверка окон, дверей, воды, электроприборов и пр.)		
Использование средств коммуникации (телефон)			
6.32	совершение звонков со стационарного телефона		
6.33	совершение звонков с мобильного телефона, чтение/написание СМС		
6.34	отслеживание/пополнение баланса телефона		
7. Досуговая деятельность			
Проведение свободного времени			
7.1	выбор вида отдыха с учетом имеющегося свободного времени		
7.2	сообщение о своем желании		
7.3	умение договориться с другими участниками технологии		
7.4	выбор даты и времени проведения досуга		
7.5	осуществление мероприятия досуга		
7.6	обсуждение прошедшего досуга (обмен впечатлениями)		
Посещение общественных досуговых мест			
7.7	соблюдение норм одежды, выбор соответствующей одежды		
7.8	соблюдение правил поведения в		

	общественных местах		
7.9	использование меню		
7.10	использование программ, афиш, информационных стендов		
7.11	расчет стоимости расходов на мероприятие		
7.12	оплата заказа, услуги		
7.13	покупка билета и сохранение билета		
7.14	Предпочитаемый индивидуальный вид отдыха (заполнить)		
7.15	Предпочитаемый коллективный вид отдыха (заполнить)		
Прием гостей			
7.16	приглашение		
7.17	составление меню		
7.18	оформление квартиры		
7.19	умение занять и развлечь гостей		
8. Трудовое самоопределение			
8.1	сформированность предпрофессиональных навыков		
8.2	сформированность профессиональных навыков		
8.3	развитие общетрудовых умений		

Варианты заполнения формы	
Действие выполняется молодым человеком/девушкой:	
- со значительной помощью	
- с частичной помощью	
- по последовательной инструкции	
- подражая или по образцу	
- самостоятельно, но не аккуратно	
- самостоятельно аккуратно	
- самостоятельно, но после напоминания	
- не может выполнить действие	
Сформированность представлений у молодого человека/девушки	
- представление сформировано	
- представление не сформировано	
- нет данных	
- ранее не делал (а)	

Социальный паспорт получателя социальных услуг

Фамилия _____

Имя _____

Отчество _____

Дата рождения _____

Адрес регистрации по месту жительства _____

Адрес фактического проживания _____

Контактный телефон _____

Категория инвалидности (с нарушением опорно-двигательного аппарата, с инвалидностью по зрению, слуху, с ментальной инвалидностью) _____

Индивидуальная программа реабилитации или абилитации разработана
впервые, повторно (нужное подчеркнуть) на срок до _____

Предпочтительная форма обращения по желанию сопровождаемого (по имени, имени и отчеству, др.) _____

Доходы (указать источник дохода, размер дохода) _____

Паспорт _____

(серия, №, когда, кем, где выдан)

Социальный статус _____

Данные документа, подтверждающие статус _____

(название, №, когда, кем выдан)

Социально-поддерживающая сеть:

№	Ф.И.О.	степень родства	дата рождения	адрес проживания	степень общения
Состав семьи					

Родственники					
Друзья, знакомые, коллеги					
№	Ф.И.О.	статус	степень общения	контактная информация	

Мобильность

Группа инвалидности, степень ограничения основных категорий жизнедеятельности _____

Передвижение по дому:

- ☐ с помощью костылей;
☐ с помощью трости;
☐ на кресле-коляске;
☐ самостоятельно.

Передвижение по улице:

- ☐ с помощью костылей;
☐ с помощью трости;
☐ на кресле-коляске;
☐ на специальном автомобиле;
☐ самостоятельно;
☐ не выходит на улицу.

Образование _____

(специальное/коррекционное, основное общее, среднее/полное общее, высшее)

Сведения о жилье

Наличие права собственности на жилье _____

Тип жилья (нужное подчеркнуть):

благоустроенная отдельная квартира;
 комната в коммунальной квартире;
 индивидуальный частный дом;
 другое (указать) _____

Поставлен(-а) на очередь получения жилья

(орган, который поставил на очередь, год постановки на очередь, № очереди)

Занятость

Учится (место учебы)

Трудоустроен

(место работы, адрес, профессия, дисциплина на предприятии, закрепление наставника, наличие документов, регламентирующих работу трудоустроенного)

Не трудоустроен:

а) поиск работы

(куда обращался, дата, результат обращения, причины отказа, умеет ли выпускник ориентироваться в мире профессий и есть ли трудности в самоопределении)

б) состоит на учете в государственной службе занятости населения

(адрес, телефон, с какого времени, принимаемые меры по трудоустройству и переобучению)

Образ жизни

Наличие вредных привычек

для самостоятельного проживания (основные навыки самообслуживания, личной гигиены, социально-бытовой адаптации, социальной ориентации, коммуникативные навыки, навыки организации и проведения отдыха, досуга, занятий спортом и другими видами культурно-досуговой деятельности, предпрофессиональные, профессиональные и трудовые умения и навыки, навыки самостоятельного формулирования задач и поиска необходимых средств для их решения и др.)
(Раздел заполняется на основе данных диагностической карты «Оценка сформированности основных социальных умений и навыков выпускника стационарного учреждения социального обслуживания»)

Забота о здоровье и внешности

Создание и поддержание дружбы и социальных контактов

Эмоционально-психологическое состояние сопровождаемого

- ☐ уравновешенность;
- ☐ доброжелательность;
- ☐ удовлетворенность жизнью;
- ☐ оптимизм;
- ☐ коммуникабельность;
- ☐ агрессивность;
- ☐ пессимизм;
- ☐ подозрительность;
- ☐ раздражительность;
- ☐ плаксивость;
- ☐ наличие страхов.

Анализ результатов психологической диагностики

(конкретные рекомендации в рамках психологического сопровождения по стилю общения, подходу к работе с выпускником интерната и его ближайшим окружением)

Потребность в персональном уходе

(виды услуг, частота предоставления в день/неделю/месяц, предпочтения)

Предпочитаемые виды и формы социальной помощи

- ☐ социальное обслуживание на дому;
- ☐ социальное сопровождение;
- ☐ оказание консультативной помощи;
- ☐ в социальном обслуживании не нуждается;
- ☐ социальное обслуживание в рамках 442 – ФЗ.

Оценка факторов социального риска

- ☐ социальное окружение: соседи, родственники, друзья (указать обнаруженный риск)

- ☐ возможность встречи с посторонними лицами (указать обнаруженный риск)

- ☐ животные, проживающие в доме или имеющие доступ в дом (указать обнаруженный риск)

Отказ от сопровождения:

(причина) (подпись)

Обследование проводили:

Ответственный специалист (специалист по социальной работе)

_____ / _____

Психолог

_____ / _____

Заключение консилиума технологии «Сопровождаемое проживание»

Представитель стационарного учреждения	Представитель ЦСЗН
В сопровождаемом проживании:	
<input type="checkbox"/> нуждается	<input type="checkbox"/> нуждается
<input type="checkbox"/> не нуждается	<input type="checkbox"/> не нуждается

Подписи специалистов:

_____ / Ф.И.О. _____

_____ / Ф.И.О. _____

Дата: «___» _____ 202__ г.

**Индивидуальная программа учебного-тренировочного
«Сопровождаемого проживания»**

Наименование и содержание образовательных курсов	Нуждаемость <input checked="" type="checkbox"/>	Продолжительность (мин)	Периодичность предоставления (раз/период)	Ответственный специалист	Отметка о выполнении
САМООБСЛУЖИВАНИЕ					
Прием пищи	<input type="checkbox"/>				
соблюдение порядка приема пищи (мытье рук, усаживание за стол)					
накладывание пищи в тарелку					
соблюдение аккуратности при приеме пищи					
использование столовых приборов при приеме пищи					
наполнение кружки и питье из нее					
соблюдение режима питания и проявление инициативы приема пищи					
Обращение с одеждой и обувью	<input type="checkbox"/>				
различие своей и чужой одежды					
снятие и надевание одежды без застежек					
надевание одежды на соответствующие части тела					
соблюдение последовательности одевания, раздевания					
ориентирование в одежде (передняя/задняя сторона, лицевая/изнаночная)					
застегивание одежды и обуви на пуговицах, шнурках, молниях, кнопках и пр.					
выбор одежды соответственно ситуации, событию, погоде					
своевременная смена одежды					
Пользование туалетом	<input type="checkbox"/>				
выражение потребности					
спускание/одевание (заправление) одежды					

соблюдение правил пользования туалетом (поднимание/опускание крышки и сиденья, справление нужды в унитаз, пользование туалетной бумагой, спуск воды в унитазе, использование ершика по необходимости, мытье рук после туалета					
Гигиена тела	<input type="checkbox"/>				
мытье тела, волос, вытирание					
использование по назначению предметов и средств гигиены (шампунь, гель и пр.)					
сушка волос феном					
уход за зубами и полостью рта					
очищение носовой полости					
уход за ногтями и волосами					
для <i>молодых людей</i> : бритье (электрическая бритва, станок)					
для <i>девушек</i> : использование женских гигиенических средств					
контроль внешнего вида (осмотр себя при помощи зеркала)					
Пользование косметическими средствами	<input type="checkbox"/>				
дезодорантом, туалетной водой и др.					
для <i>девушек</i> : декоративной косметикой					
отслеживание необходимости приобретения средств гигиены (зубная паста, шампунь и пр.)					
УБОРКА ПОМЕЩЕНИЯ					
Подметание пола	<input type="checkbox"/>				
соблюдение правил направления движения при подметании					
заметание мусора на совок					
высыпание мусора в урну					
Вытирание пыли	<input type="checkbox"/>				
освобождение поверхности от предметов					
нанесение моющего средства					
протираание поверхности тряпкой					
расставление предметов на места					
споласкивание тряпки и вывешивание ее для просушивания					
Уборка пылесосом	<input type="checkbox"/>				
сборка и разборка деталей пылесоса					
включение/выключение пылесоса					

соблюдения правил направления движения					
чистка пылесоса					
Влажная уборка пола	<input type="checkbox"/>				
наполнение емкости для мытья пола водой, определение количества моющего средства и добавление его в воду					
мытьё пола руками					
мытьё пола при помощи специальной щетки					
соблюдение направления движения					
определение необходимости споласкивания тряпки и замены воды					
выливание грязной воды в унитаз					
просушивание мокрой тряпки					
Мытьё стеклянных поверхностей (зеркал, окон)	<input type="checkbox"/>				
нанесение моющего средства на стекло					
протираание стекла тряпкой, газетой					
использование специальных щеток для мытья окон					
мытьё подоконника					
Мытьё холодильника	<input type="checkbox"/>				
Чистка сантехники	<input type="checkbox"/>				
выбор чистящих средств					
использование перчаток					
нанесение/смывание чистящего средства					
непосредственно сама чистка					
Вынос мусора	<input type="checkbox"/>				
сортировка мусора					
определение необходимости выноса мусора (по объему)					
вынос мусора в специально отведенное место					
помещение мешка для мусора в урну					
УХОД ЗА ВЕЩАМИ					
Уход за обувью	<input type="checkbox"/>				
чистка обуви / протираание влажной тряпкой					
просушивание обуви					
хранение обуви в специально отведенном месте					
выбор средств по уходу за обувью					
определение необходимости ремонта					

обуви					
обращение в специализированные мастерские по ремонту обуви					
Уход за одеждой	<input type="checkbox"/>				
читка щеткой загрязненной поверхности одежды					
мелкий ремонт одежды, белья					
Хранение одежды	<input type="checkbox"/>				
выворачивание одежды на лицевую сторону					
вывешивание одежды на «плечики», спинку стула					
складывание одежды на полки шкафа					
Ручная стирка	<input type="checkbox"/>				
подбор воды подходящей температуры					
определение количества воды					
замачивание и застирывание белья					
намыливание/полоскание белья					
отжим белья					
вывешивание белья на просушку					
Машинная стирка	<input type="checkbox"/>				
сортировка белья на цветное, белое, тёмное перед стиркой					
установка регулятора машины на определенную программу и температурный режим работы (по меткам)					
определение необходимого количества порошка					
контроль окончания цикла стирки					
развешивание белья для сушки					
Утюжка	<input type="checkbox"/>				
инструктаж по технике безопасности					
установка гладильной доски					
включение/выключение утюга					
выбор температурного режима					
определение готовности утюга к работе					
раскладывание белья на гладильной доске					
смачивание белья водой					
движения руки с утюгом при глажении					
складывание выглаженного белья					
сортировка и уборка белья в места хранения					

ЭКОНОМИКА ДОМАШНЕГО ХОЗЯЙСТВА					
Обращение с деньгами	<input type="checkbox"/>				
понимание предназначения денег, знание номинального достоинства купюр					
выполнение операций с деньгами					
хранение денег в специально отведенном месте					
Ведение бюджета	<input type="checkbox"/>				
знание источников и суммы своего дохода					
знание основных статей расходов					
планирование недельных и ежемесячных расходов					
планирование крупных покупок					
учет потраченных и оставшихся средств					
навыки самостоятельной оплаты услуг (коммунальные платежи и др.)					
Планирование и осуществление покупок	<input type="checkbox"/>				
определение необходимости покупки товара					
составление списка покупок					
подсчет примерной стоимости покупок					
выбор нужного отдела и товара в магазине					
ориентирование в цене и качестве товаров					
соотношение цены товара и имеющихся в наличии денег					
оплата покупки на кассе, получение сдачи и чека					
скалывание покупок в пакеты					
выкладывание покупок дома в места их хранения					
сравнение запланированной и потраченной суммы и денег					
ОРГАНИЗАЦИЯ ПИТАНИЯ					
Приготовление пищи (следование правилам гигиены при приготовлении пищи)	<input type="checkbox"/>				
мытье рук перед началом работы					
использование чистой посуды					
использование специальной одежды (фартук, косынка)					
поддержание чистоты рабочего места					

Пользование бытовыми приборами при приготовлении пищи	<input type="checkbox"/>				
пользование электрическим чайником (наполнение до метки, включение/выключение)					
пользование кухонным комбайном (включение/выключение; пользование регуляторами скорости; разбор и сборка деталей)					
пользование микроволновой печью (включение/выключение; использование специальной посуды; пользование регуляторами температуры, режима)					
пользование миксером (включение/выключение; пользование регуляторами скорости)					
пользование газовой плитой (зажигание газа; пользование регуляторами пламени)					
пользование электрической плитой (соотнесение ручки включения нагрева с конфоркой; пользование регуляторами нагрева конфорки)					
Составление меню (выбор блюда для приготовления на день, неделю)	<input type="checkbox"/>				
Приготовление пищи по рецептам	<input type="checkbox"/>				
подбор продуктов, необходимых для приготовления блюда					
определение необходимого количества продуктов					
выбор посуды и кухонных приборов, необходимых для приготовления блюда					
использование мерной посуды (подбор подходящей мерной посуды, наливание/засыпание продукта до метки)					
обработка и приготовление продуктов (мытьё, нарезание, очистка, натирание, перемешивание, варка, жарка, тушение)					
определение готовности блюда (по времени, внешнему виду, вкусу)					
хранение продуктов в определенном месте и упаковке с учетом срока хранения продуктов (распознавать и выбрасывать испорченные продукты)					
Сервировка стола	<input type="checkbox"/>				
выбор посуды и приборов, подходящих к блюду и напиткам					

выставление посуды и раскладывание приборов в соответствии с количеством человек					
праздничная сервировка стола					
Мытье посуды (вручную)	<input type="checkbox"/>				
очищение посуды от остатков пищи					
дозированное использование моющего средства					
удаление губкой загрязнений					
выбор и использование специальных чистящих приспособлений (щетка, железная губка)					
ополаскивание					
вытирание посуды сухим полотенцем					
укладывание посуды в места хранения					
соблюдение последовательности мытья посуды					
СОЦИАЛЬНОЕ ПОВЕДЕНИЕ (социально-коммуникативная деятельность)					
Ориентирование во времени	<input type="checkbox"/>				
начало запланированной деятельности в определенное время					
распределение времени для выполнения необходимых задач					
Ориентирование в окружающей среде	<input type="checkbox"/>				
Общественный транспорт:					
знание номера нужного маршрута					
нахождение нужной остановки общественного транспорта					
возможность самостоятельно добраться до нужного места (или попросить помощи), при пропуске нужной остановки или ошибке в номере маршрута					
Изучение инфраструктуры города, района:					
знание расположение ближайших магазинов					
знание мест для оплаты счетов (коммунальные платежи)					
знание расположения учреждений, предоставляющих услуги (парикмахерские, салоны, мастерские и пр.)					

Правила и нормы поведения	<input type="checkbox"/>				
правила дорожного движения					
знание значений сигналов светофора					
следование сигналам светофора					
Правила и нормы поведения в общественном транспорте:					
покупка и предъявление билета (проездного билета) в общественном транспорте					
Правила и нормы поведения в обществе:					
соблюдение правил поведения в той или иной социальной ситуации (приветствие, поведение во время еды и проч.)					
соблюдение норм общения с лицами противоположного пола					
обращение за помощью и отказ от нее					
Правила и нормы проживания в коллективе					
выражение своих желаний социально приемлемым способом (не с помощью криков, а с помощью просьб)					
оказание помощи другим					
учет интересов других жильцов					
управление эмоциональным состоянием в процессе социального взаимодействия					
соблюдение норм одежды (не ходить за пределами своей комнаты в нижнем белье)					
не позволять входить в свою комнату во время переодевания					
не входить без разрешения в чужие комнаты					
спрашивать разрешение, прежде чем взять чужую вещь					
доведение начатого до конца					
Безопасность. Защита собственных прав и интересов	<input type="checkbox"/>				
знание своих данных (ФИО, дата рождения, адрес проживания, данные семьи, родственников)					
соблюдение предосторожности в сохранности личных вещей					

(документов, денег, ключей, мобильных телефонов)					
знание своих гражданских прав и свобод					
информированность о функциях экстренных служб помощи и их номерах телефонов					
осознание ситуаций, когда необходимо обращаться за помощью в специальные службы (скорую помощь, пожарную или газовую службу, полицию и пр.)					
знание и соблюдение правил пользования открытым огнем (свечи, спички, газовая плита)					
знание и выполнение алгоритма поведения при выходе из дома (проверка окон, дверей, воды, электроприборов и пр.)					
Использование средств коммуникации (телефон)	<input type="checkbox"/>				
совершение звонков со стационарного телефона					
совершение звонков с мобильного телефона, чтение /написание СМС					
отслеживание/пополнение баланса телефона					
ДОСУГОВАЯ ДЕЯТЕЛЬНОСТЬ					
Проведение свободного времени	<input type="checkbox"/>				
выбор вида отдыха с учетом имеющегося свободного времени					
сообщение о своем желании					
умение договориться с другими участниками технологии					
выбор даты и времени проведения досуга					
осуществление мероприятия досуга					
обсуждение прошедшего досуга (обмен впечатлениями)					
Посещение общественных досуговых мест	<input type="checkbox"/>				
соблюдение норм одежды, выбор соответствующей одежды					
соблюдение правил поведения в общественных местах					
использование меню					

использование программ, афиш, информационных стендов					
расчет стоимости расходов на мероприятие					
оплата заказа, услуги					
покупка билета и сохранение билета					
Прием гостей	<input type="checkbox"/>				
приглашение					
составление меню					
оформление квартиры					
умение занять и развлечь гостей					
ТРУДОВОЕ САМООПРЕДЕЛЕНИЕ	<input type="checkbox"/>				
организация дневной занятости в кабинетах труда					
трудоустройство в трудовые бригады (от 14 лет)					
профориентационные экскурсии на производство					

U
I

Прошедшие курсы

[illegible]

Форма выполнения домашнего задания

Дата	ФИО
Вид деятельности	Особенности выполнения
Что было выполнено дополнительно?	

Дневник наблюдения формирования навыков самообслуживания и социализации

ФИО _____

День недели	Вид деятельности и дата	Особенности выполнения	Фамилия сопровождающего
1	2	3	4
понедельник			
вторник			
среда			
четверг			
пятница			

Анкета №2

**Уважаемые родители (законные представители),
в связи с окончанием курса учебно-тренировочного сопровождаемого
проживания просим Вас ответить на вопросы данной анкеты**

1. Фамилия, имя, отчество _____

2. Оправдались ли ваши ожидания или опасения, связанные с технологией (если да, то насколько)?

3. Какие изменения в развитии Вашего сына/дочери вы наблюдаете:
в общении и потребностях (интересах)

в самообслуживании

в приготовлении пищи

в уборке помещения

в уходе за вещами (стирка, глажка, хранение)

в осуществлении покупок

в обращении с деньгами

в поведении

4. Напишите ваши пожелания для улучшения работы курса сопровождаемого проживания

Дата заполнения _____

Благодарим за сотрудничество!

Анкета №2

**Уважаемый гражданин, в связи с окончанием курса
учебно-тренировочного сопровождаемого проживания просим Вас
ответить на вопросы данной анкеты**

1. Фамилия, имя, отчество _____

2. Оправдались ли ваши ожидания или опасения, связанные с технологией (если да, то насколько)?

3. Какие изменения в своем развитии вы можете выделить:

в общении и потребностях (интересах)

в самообслуживании

в приготовлении пищи

в уборке помещения

в уходе за вещами (стирка, глажка, хранение)

в осуществлении покупок

в обращении с деньгами

в поведении

4. Напишите ваши пожелания для улучшения работы курса сопровождаемого проживания

Дата заполнения _____

Благодарим за сотрудничество!

**Акт проверки пригодности жилья
и наличия необходимых в районе объектов социальной инфраструктуры**

« _____ » _____ 20 ____ г.

Дата уведомления о планируемом выбытии из стационара: « _____ »

Комиссия в составе (фамилии, имена, отчества и должности):

_____ осуществила проверку пригодности жилья.

I. Общие сведения

Ф.И.О. _____

Дата рождения _____

Адрес регистрации по месту жительства _____

Адрес фактического проживания: _____

Телефон _____

Категория инвалидности (указать буквенное обозначение в соответствии с КОСГУ):

Группа инвалидности _____, в соответствии с документом _____

_____, серия _____, номер _____, дата

выдачи _____

Индивидуальная программа реабилитации или абилитации разработана *впервые*,
повторно (нужное подчеркнуть) на срок до _____

II. Семейное положение

Семейный статус: одинокий(-ая); одинокие супружеские пары, проживающий(-ая)
с иными родственниками (нужное подчеркнуть)

Другое

Состав семьи

№	Ф.И.О.	Родственные отношения	Дата рождения	Место работы (учебы)/при отсутствии занятости необходимо указать причину	Вид дохода *(зарботная плата, стипендии, пенсии, льготы и др. доходы)	Размер дохода*
1						
2						
3						
4						

Особенности внутрисемейных отношений (визуально и со законных представителей/других членов семьи) _____

Сведения об иных физических и юридических лицах, оказывающих помощь соседи, знакомые, общественные организации, волонтеры (нужное подчеркнуть)

Иное (расшифровать) _____

III. Жилищные условия

Жилищные условия _____

(частный дом, отдельная квартира, сколько комнат, комнаты в общежитии)

В чьей собственности находится жилье _____

(в муниципальной, приватизировано на клиента или в долевой собственности)

Состояние доступности жилья:**1. Входная группа:**

наличие перил на лестнице с двух сторон _____

наличие пандуса _____

наличие порогов _____

2. Внутри подъезда:

ширина внутренней лестницы _____

наличие перил на лестнице с двух сторон _____

этаж _____

наличие лифта _____
 ширина лестничной клетки _____
 ширина коридора _____
 возможность перемещения с помощью коляску _____

3. Жилое помещение:

наличие порогов _____
 ширина дверных проемов _____
 возможность перемещения с помощью коляски _____

оборудование:

комнаты _____
 спального места _____
 места приема пищи _____
 ванной комнаты _____
 санузла _____

Наличие коммунальных удобств:

холодная вода _____

горячая вода _____

отопление _____

канализация _____

ванна _____

централизованное отопление _____

печное отопление _____

потребность в топливе _____

газовая плита _____

электрическая плита _____

мусоропровод _____

дополнительная информация _____

Состояние жилья:

санитарно-гигиеническое

(хорошее/удовлетворительное/плохое/антисанитарное)

необходимость проведения ремонта

(нет/косметический/капитальный)

состояние сантехнического оборудования

(хорошее/удовлетворительное/плохое/)

состояние газового оборудования/электрических печей

(хорошее/удовлетворительное/плохое)

состояние печей, отапливаемых твердым топливом

(хорошее/удовлетворительное/плохое)

наличие домашних животных в квартире

Путь следования к объекту пассажирским транспортом (описать маршрут движения с использованием пассажирского транспорта)

наличие адаптированного пассажирского транспорта к объекту

Путь к объекту от ближайшей остановки пассажирского транспорта:

- ☐ расстояние до объекта от остановки транспорта _____ м;
- ☐ время движения (пешком) _____ мин;
- ☐ наличие выделенного от проезжей части пешеходного пути (да, нет);
- ☐ перекрестки: *нерегулируемые; регулируемые, со звуковой сигнализацией, таймером; нет;*
- ☐ информация на пути следования к объекту: *акустическая, тактильная, визуальная; нет;*
- ☐ перепады высоты на пути: *есть, нет (описать _____), их обустройство для инвалидов на коляске: да, нет.*

Доступность объектов социальной инфраструктуры:

- ☐ медицинские и лечебно-профилактические учреждения: больницы, поликлиники, амбулатории, медпункты, аптеки, санатории, профилактории (нужное подчеркнуть);
- ☐ объекты образования и культуры: школы, детские дошкольные и внешкольные учреждения, дома культуры, клубы по интересам, библиотеки, выставочные залы и пр. (нужное подчеркнуть);
- ☐ объекты рекреации и досуга: парки, скверы, детские площадки (нужное подчеркнуть);
- ☐ объекты торговли и общественного питания: магазины, столовые, кафе, рестораны, рынки (нужное подчеркнуть);
- ☐ объекты бытового обслуживания: салоны, ателье, мастерские, пункты проката (нужное подчеркнуть);
- ☐ спортивные сооружения: стадионы, плавательные бассейны, спорт-площадки (нужное подчеркнуть);
- ☐ объекты коммунального хозяйства: гостиницы, бани, прачечные и пр. (нужное подчеркнуть).

Дополнительная информация

В ходе проведения проверки пригодности жилья и наличия необходимых в районе объектов социальной инфраструктуры, обследования жилищно-бытовых условий проживания гражданина, проведенной беседы (с родственниками, соседями) комиссия выявила их отсутствие/наличие (нужное подчеркнуть).

Факторы риска, отягощающие или способствующие возникновению трудной жизненной ситуации:

- ☐ отсутствие родственников (полное отсутствие, по месту проживания, в данном населенном пункте);
- ☐ одиночество;
- ☐ проживание в доме с частичными удобствами;
- ☐ проживание в доме без удобств;
- ☐ аварийное состояние жилья;

- ☐ сложная психологическая обстановка, несовместимость проживания с родственниками;
- ☐ наличие лиц с девиантным поведением;
- ☐ другие факторы (перечислить) _____
- _____

Факторы, положительно влияющие на жизненную ситуацию:

- ☐ наличие лиц, осуществляющих присмотр;
- ☐ наличие удобств;
- ☐ компактное размещение объектов социальной инфраструктуры;
- ☐ другие факторы (перечислить)
- _____
- _____

Решение руководителя органа социальной защиты

« ____ » _____ 202 ____ г.

Подпись _____

Приложение 17

Директору ГБУ РК

« _____ »
_____»

от _____

проживающего(-ей) по адресу:

Телефон: _____

Уважаемый(-ая) _____!

ГБУ РК «Республиканский _____ интернат»
уведомляет о том, что _____
(Ф.И.О. получателя услуг)проходит обучение по курсу учебно-тренировочного «Сопровождаемого
проживания» на базе нашего учреждения с _____ по _____ и
(период обучения)

планирует выехать на постоянное место жительства по адресу:

Просим осуществить проверку пригодности жилья для дальнейшего
проживания по вышеуказанному адресу и наличие необходимой в районе
инфраструктуры. Акт проверки пригодности жилья и наличия необходимых в
районе объектов социальной инфраструктуры с заключением направить в наш
адрес.

Приложение: «Социальный паспорт выпускника» на _____ л.

Директор

Ф.И.О.

Тел.: _____

Приложение 18

Директору ГБУ РК

« _____ »
_____»

от _____

проживающего(-ей) по адресу:

Телефон: _____

заявление

Я, _____

(ФИО, дата рождения, паспортные данные)

прошу прекратить предоставление социальных услуг в стационарной форме социального обслуживания с « ____ » _____ 20 ____ г. и предоставить копию социального паспорта в связи с выбытием на постоянное место жительства по адресу: _____

- ☐ с участием в технологии «Сопровождаемое проживание»;
- ☐ без участия в технологии «Сопровождаемое проживание».

Дата _____

Подпись _____

Приложение 19

Директору ГБУ РК

« _____ »
_____»

от _____

проживающего(-ей) по адресу:

Телефон: _____

Уважаемый(-ая) _____!

ГБУ РК «Республиканский _____ интернат»
уведомляет о том, что _____

(Ф.И.О. получателя услуг)

прошел обучение по курсу учебно-тренировочного «сопровождаемого
проживания» на базе нашего учреждения с _____ по _____ и
(период обучения)

выбывает на постоянное место жительства по адресу: _____

Приложение «Социальный паспорт выпускника» на _____ л.

Директор

Ф.И.О.

Тел.: _____

Приложение 20

Директору ГБУ РК

« _____ »
_____»

от _____

проживающего (ей) по адресу:

Телефон: _____

Уважаемый(-ая) _____!

ГБУ РК «Центр по предоставлению государственных услуг в сфере
социальной защиты населения _____» уведомляет
о том, что получатель социальных
услуг _____

(Ф.И.О)

прибыл « ____ » _____ 20__ г. на постоянное место жительства по адресу:

_____и принят на социальное обслуживание в ГБУ РК « _____ »
_____».

Директор

Ф.И.О.

Тел.: _____

Индивидуальный маршрут «сопровождаемого проживания»

№ _____ от _____ (Ф.И.О.) _____ г.р.

Раздел 1. Сведения о семье

1.1. Состав семьи (родственники или иные лица, проживающие совместно с получателем социальных услуг)

№ п/п	ФИО	Дата рождения	Родственный статус в семье	Адрес регистрации	Адрес фактического проживания, контактные телефоны	Занятость (место работы, учебы)

1.2. Категория (-и) семьи (при наличии) _____

1.3. Индивидуальный маршрут разработан впервые, повторно (нужное подчеркнуть)

1.4. Сроки реализации индивидуального маршрута

с « _____ » _____ 20 _____ г. по « _____ » _____ 20 _____ г.

с « _____ » _____ 20 _____ г. по « _____ » _____ 20 _____ г.

Ответственный специалист _____

(ФИО, должность)

Раздел 2. Работа с семьей

2.1. План реабилитационных мероприятий

Проблема получателя социальных услуг	Задачи по решению выявленных проблем	Мероприятие	Действия со стороны Учреждения	Сроки реализации	Исполнитель со стороны Учреждения	Результат	Действия со стороны получателя социальных услуг и членов его семьи	Сроки реализации	Исполнитель со стороны семьи	Результат
1.										
2.										
3.										

2.2. Социальный патронаж

Дата проведения социального патронажа (план)	Дата и время проведения социального патронажа (факт)	Акт ЖБУ дата проведения	Результат (кратко)	Примечания

Ответственный специалист

_____ (подпись/ расшифровка)

С содержанием индивидуального маршрута ознакомлен

Получатель социальных услуг

_____ (подпись/ расшифровка)

Раздел 3. Оценка эффективности 3.1. Заключение по выполнению плана реабилитационных мероприятий (отметить нужное)

- ☐ выполнен полностью
☐ выполнен не полностью (с указанием причин) _____
☐ не выполнен (с указанием причин) _____

3.2. Оценка эффективности работы с семьей (резюме за период работы с получателем социальных услуг/семьей)

3.3. Динамика отрицательная, положительная, без динамики (нужное подчеркнуть)

3.4. Причины прекращения реализации плана реабилитационных мероприятий

3.5. Нуждаемость получателя социальных услуг/семьи в дополнительной разработке плана реабилитационных мероприятий, в рамках индивидуального маршрута «сопровождаемого проживания» (отметить нужное)

- ☐ нуждается _____
☐ не нуждается (с указанием причин) _____

Ответственный специалист

_____ (подпись/расшифровка)

Согласовано

Председатель Консилиума Организации

_____ (подпись/расшифровка)

Раздел 4. Рекомендации получателю социальных услуг/семье

4.1. _____

4.2. _____

4.3. _____

« ____ » ____ 20 ____ г.

Ответственный специалист

_____ (подпись/расшифровка)

Председатель Консилиума Организации

_____ (подпись/расшифровка)

**Перечень государственных бюджетных учреждений Республики Коми,
организующих работу по реализации технологии «Сопровождаемое
проживание инвалидов, детей-инвалидов, в том числе проживающих в
организациях социального обслуживания Республики Коми**

1. ГБУ РК «Республиканский Сыктывкарский психоневрологический интернат».
2. ГБУ РК «Республиканский Эжвинский психоневрологический интернат».
3. ГБУ РК «Республиканский Ухтинский психоневрологический интернат».
4. ГБУ РК «Республиканский Кунибский интернат «Сила жизни».
5. ГБУ РК «Республиканский Летский психоневрологический интернат».
6. ГБУ РК «Республиканский Кочпонский психоневрологический интернат».
7. ГБУ РК «Печорский дом-интернат для престарелых и инвалидов».
8. ГБУ РК «Республиканский Тентюковский дом-интернат для престарелых и инвалидов».
9. ГБУ РК «Республиканский Княжпогостский дом-интернат для престарелых и инвалидов».
10. ГБУ РК «Республиканский Усинский дом-интернат для престарелых и инвалидов».
11. ГБУ РК «Республиканский Усогорский дом-интернат для престарелых и инвалидов».
12. ГБУ РК «Республиканский Интинский дом-интернат для престарелых и инвалидов».
13. ГБУ РК «Центр по предоставлению государственных услуг в сфере социальной защиты населения Прилузского района».
14. ГБУ РК «Центр по предоставлению государственных услуг в сфере социальной защиты населения Усть-Вымского района».
15. ГБУ РК «Центр по предоставлению государственных услуг в сфере социальной защиты населения Усть-Цилемского района».
16. ГБУ РК «Центр по предоставлению государственных услуг в сфере социальной защиты населения города Вуктыла».
17. ГБУ РК «Центр по предоставлению государственных услуг в сфере социальной защиты населения города Усинска».
18. ГБУ РК «Центр по предоставлению государственных услуг в сфере социальной защиты населения города Ухты».
19. ГБУ РК «Центр по предоставлению государственных услуг в сфере социальной защиты населения Корткеросского района».

20. ГБУ РК «Центр по предоставлению государственных услуг в сфере социальной защиты населения города Воркуты».
21. ГБУ РК «Центр по предоставлению государственных услуг в сфере социальной защиты населения Сысольского района».
22. ГБУ РК «Центр по предоставлению государственных услуг в сфере социальной защиты населения Койгородского района».
23. ГБУ РК «Центр по предоставлению государственных услуг в сфере социальной защиты населения Усть-Куломского района».
24. ГБУ РК «Центр по предоставлению государственных услуг в сфере социальной защиты населения Сыктывдинского района».
25. ГБУ РК «Центр по предоставлению государственных услуг в сфере социальной защиты населения города Печоры».
26. ГБУ РК «Центр по предоставлению государственных услуг в сфере социальной защиты населения Ижемского района».
27. ГБУ РК «Центр по предоставлению государственных услуг в сфере социальной защиты населения Княжпогостского района».
28. ГБУ РК «Центр по предоставлению государственных услуг в сфере социальной защиты населения города Сыктывкара».
29. ГБУ РК «Центр по предоставлению государственных услуг в сфере социальной защиты населения города Сосногорска».
30. ГБУ РК «Центр по предоставлению государственных услуг в сфере социальной защиты населения города Инты».
31. ГБУ РК «Центр по предоставлению государственных услуг в сфере социальной защиты населения Троицко-Печорского района».
32. ГБУ РК «Центр по предоставлению государственных услуг в сфере социальной защиты населения Удорского района».
33. ГБУ РК «Центр по предоставлению государственных услуг в сфере социальной защиты населения Эжвинского района г. Сыктывкара».

Приложение № 3
к приказу Министерства труда,
занятости и социальной защиты Республики Коми
от « 15 » 12 2020 г. № 154/1

**Статистическая форма мониторинга по реализации технологии
«Сопровождаемое проживание»**

1. Наименование учреждения, реализующего технологию _____

2. Каким образом осуществлялся информационный этап реализации технологии _____

3. Подготовка информационных материалов по технологии:

Наименование	Количество (шт.)	
	Наименований	Экземпляров
Программы		1
Буклеты		
Листовки		
Брошюры		
Памятки, флаеры		
Презентации		1
Прочие информационно-методические материалы		
Размещение информации о реализации технологии на сайте/в группе учреждения «Вконтакте»	_____ шт.	
Размещение информации о реализации технологии в СМИ	_____ шт.	
Другое (указать что именно)		

4. Количественные показатели реализации технологии «Сопровождаемого проживания»:

№	Наименование	Количество человек	
1	Всего поданных заявлений на участие в технологии «Сопровождаемое проживание»: *За период с начала реализации технологии – с 11.06.2019 (Сыктывкарский ПНИ с 18.02.2020) по 10.04.2020		
2	Количество отобранных лиц на обучение в учебно-тренировочном этапе «сопровожаемого проживания»: *За период с начала реализации технологии – с 11.06.2019 (Сыктывкарский ПНИ с 18.02.2020) по 10.04.2020	Всего: _____ чел.	
		от 14 до 17 лет _____ чел.	от 18 лет и старше _____ чел.

	Количество обучающихся женского пола:		
	Количество обучающихся мужского пола:		
	Возраст обучающихся в учебно-тренировочном этапе «сопровождаемого проживания»: <i>*За период с начала реализации технологии – с 11.06.2019 (Сыктывкарский ПНИ с 18.02.2020) по 10.04.2020</i>	от _____ до _____ лет	
	Количество лиц с инвалидностью успешно окончивших учебно-тренировочный этап «сопровождаемого проживания»: <i>*За период с начала реализации технологии – с 11.06.2019 (Сыктывкарский ПНИ с 18.02.2020) по 10.04.2020</i>	_____ чел.	
	Количество лиц с инвалидностью повторно принимающих участие в учебно-тренировочном этапе «сопровождаемого проживания» (после 5-6 месяцев обучения):	от _____ до _____ лет _____ чел., из них: _____ женщин, _____ мужчин	
3	Количество получателей социальных услуг, перешедших в основной этап «сопровождаемого проживания» <i>*За период с начала реализации технологии – с 11.06.2019 (Сыктывкарский ПНИ с 18.02.2020) по 10.04.2020</i>	_____ чел.	
	из них количество с организованной дневной занятостью:		
	из них количество трудоустроенных:	_____ чел.	
	из них количество обучающихся и (или) переобучающихся (получение проф. образования или обучение на проф. курсах):	_____ чел.	
4	Количество получателей социальных услуг, вышедших на самостоятельное проживание: <i>*Данный пункт заполняют организации стационарного социального обслуживания</i>	2019 г.	2020 г.
	ГБУ РК «Кочпонский ПНИ»		1
	ГБУ РК «Эжвинский ПНИ»		1
	ГБУ РК «Сыктывкарский ПНИ»		
5	Наименование стационарной организации социального обслуживания, передавшей получателя социальных услуг, на обслуживание в рамках основного этапа «сопровождаемого проживания»: <i>*Данный пункт заполняют полустационарные организации социального обслуживания</i>	Наименование ПНИ	Количество получателей социальных услуг, переданных на социальное обслуживание
			_____ чел.
			_____ чел.

5. Категории инвалидов, обучающихся в учебно-тренировочном этапе «сопровождаемого проживания»

Категория инвалида	Количество человек
К – инвалиды, передвигающиеся на креслах-колясках	
О – инвалиды с нарушениями опорно-двигательного аппарата	
С – инвалиды с нарушениями зрения	
Г – инвалиды с нарушениями слуха	
У – инвалиды с нарушениями умственного развития	

6. Количество и наименование оказанных услуг в рамках учебно-тренировочного этапа «сопровождаемого проживания»:

**За период с начала реализации технологии – с 11.06.2019 (Сыктывкарский ПНИ с 18.02.2020) по 10.04.2020*

Наименование учреждения	Наименование оказанных услуг и их количество							
	социально-бытовые	социально-медицинские	социально-психологические	социально-педагогические	социально-трудовые	социально-правовые	услуги в целях повышения коммуникативного потенциала	срочные социальные услуги
Всего								

7. Количество специалистов, задействованных в учебно-тренировочном этапе «сопровождаемого проживания»:

№	Должность специалиста	Количество человек
1		
2		
3		
4		
5		

8. Количество и наименование оказанных услуг в рамках основного этапа «сопровождаемого проживания»:

**За период с начала реализации технологии – с 11.06.2019 (Сыктывкарский ПНИ с 18.02.2020) по 10.04.2020*

Наименование учреждения	Наименование оказанных услуг и их количество							
	социально-бытовые	социально-медицинские	социально-психологические	социально-педагогические	социально-трудо-вые	социально-правовые	услуги в целях повышения коммуникативного потенциала	срочные социальные услуги
Всего								

9. Трудности, с которыми сталкивались специалисты в ходе реализации учебно-тренировочного этапа «сопровождаемого проживания»:

10. Предложения по усовершенствованию учебно-тренировочного этапа «сопровождаемого проживания»:
