



27.08.2025

494 №

27.08.2025

№ 494

Шупашкар хули

г. Чебоксары

**О программе Чувашской Рес-
публики «Борьба с сахарным
диабетом»**

Во исполнение Указа Президента Российской Федерации от 7 мая 2024 г. № 309 «О национальных целях развития Российской Федерации на период до 2030 года и на перспективу до 2036 года» и в целях реализации национального проекта «Продолжительная и активная жизнь» Кабинет Министров Чувашской Республики **п о с т а н о в л я е т**:

1. Утвердить прилагаемую программу Чувашской Республики «Борьба с сахарным диабетом» (далее – Программа).

2. Рекомендовать органам местного самоуправления в Чувашской Республике принять активное участие в реализации мероприятий Программы.

3. Признать утратившим силу постановление Кабинета Министров Чувашской Республики от 29 февраля 2024 г. № 87 «О программе Чувашской Республики «Борьба с сахарным диабетом».

4. Контроль за выполнением настоящего постановления возложить на Министерство здравоохранения Чувашской Республики.

5. Настоящее постановление вступает в силу со дня его официального опубликования.

Председатель Кабинета Министров
Чувашской Республики С. Артамонов



УТВЕРЖДЕНА
постановлением Кабинета Министров
Чувашской Республики
от 27.08.2025 № 494

ПРОГРАММА ЧУВАШСКОЙ РЕСПУБЛИКИ «БОРЬБА С САХАРНЫМ ДИАБЕТОМ»

Список сокращений

БУ	– бюджетное учреждение Чувашской Республики
БУ «Больница скорой медицинской помощи» Минздрава Чувашии	– бюджетное учреждение Чувашской Республики «Больница скорой медицинской помощи» Министерства здравоохранения Чувашской Республики
БПОУ «Чебоксарский медицинский колледж» Минздрава Чувашии	– бюджетное профессиональное образовательное учреждение «Чебоксарский медицинский колледж» Министерства здравоохранения Чувашской Республики
БЭС	– болезни эндокринной системы
ВИМИС	– вертикально интегрированная медицинская информационная система по профилю «Онкология»
ВМП	– высокотехнологичная медицинская помощь
ВРП	– валовой региональный продукт
ГАУ ДПО «Институт усовершенствования врачей» Минздрава Чувашии	– государственное автономное учреждение Чувашской Республики дополнительного профессионального образования «Институт усовершенствования врачей» Министерства здравоохранения Чувашской Республики
ДН	– диспансерное наблюдение
ЕГИСЗ	– единая государственная информационная система в сфере здравоохранения
ЛПНП	– липопротеины низкой плотности
медицинская организация	– медицинская организация, находящаяся в ведении Министерства здравоохранения Чувашской Республики
Минздрав России	– Министерство здравоохранения Российской Федерации
Минздрав Чувашии	– Министерство здравоохранения Чувашской Республики
Минюст России	– Министерство юстиции Российской Федерации
МО	– медицинские организации
МЭЦ	– межрайонный эндокринологический центр
ОФЭКТ/КТ	– однофотонный эмиссионный компьютерный томограф, совмещенный с компьютерным томографом
ОКТ	– оптическая когерентная томография

Программа государственных гарантий бесплатного оказания гражданам в Чувашской Республике медицинской помощи	– Программа государственных гарантий бесплатного оказания гражданам в Чувашской Республике медицинской помощи на 2025 год и на плановый период 2026 и 2027 годов, утвержденная постановлением Кабинета Министров Чувашской Республики от 27 декабря 2024 г. № 777
ПФО	– Приволжский федеральный округ
РКБ	– бюджетное учреждение Чувашской Республики «Республиканская клиническая больница» Министерства здравоохранения Чувашской Республики
РКГВВ	– бюджетное учреждение Чувашской Республики «Республиканский клинический госпиталь для ветеранов войн» Министерства здравоохранения Чувашской Республики
РКОБ	– бюджетное учреждение Чувашской Республики «Республиканская клиническая офтальмологическая больница» Министерства здравоохранения Чувашской Республики
РКОД	– бюджетное учреждение Чувашской Республики «Республиканский клинический онкологический диспансер» Министерства здравоохранения Чувашской Республики
РМИС	– государственная информационная система в сфере здравоохранения Чувашской Республики «Республиканская медицинская информационная система Чувашской Республики»
Роспотребнадзор	– Управление Федеральной службы по надзору в сфере защиты прав потребителей и благополучия человека по Чувашской Республике – Чувашии
РЭЦ	– Республиканский эндокринологический центр
СД	– сахарный диабет
СКФ	– скорость клубочковой фильтрации
СМИ	– средства массовой информации
ТФОМС	– Территориальный фонд обязательного медицинского страхования Чувашской Республики
ФГБОУ ВО «ЧГУ им. И.Н. Ульянова»	федеральное государственное бюджетное образовательное учреждение высшего образования «Чувашский государственный университет имени И.Н. Ульянова»
ЦРБ	– центральная районная больница
ЭКГ	– электрокардиография

Введение

Программа Чувашской Республики «Борьба с сахарным диабетом» (далее также – Программа) создана на основе паспорта федерального проекта «Борьба с сахарным диабетом» в рамках национального проекта «Продолжительная и активная жизнь».

Программа направлена на достижение основной цели – раннее выявление и лечение сахарного диабета в целях предупреждения осложнений данного заболевания, в том числе приводящих к инвалидности.

Реализация программы Чувашской Республики «Борьба с сахарным диабетом» планируется на период реализации федерального проекта «Борьба с сахарным диабетом» с 2025 по 2030 год. Программа актуализируется не реже 1 раза в год, в том числе в сроки, предусмотренные планом реализации федерального проекта «Борьба с сахарным диабетом». Изменения требуют согласования с государственным научным центром Российской Федерации – федеральным государственным бюджетным учреждением «Национальный медицинский исследовательский центр эндокринологии» Министерства здравоохранения Российской Федерации (далее – НМИЦ эндокринологии).

Паспорт Программы

Ответственный исполнитель Программы	– Министерство здравоохранения Чувашской Республики
Соисполнители Программы	– медицинские организации, находящиеся в ведении Министерства здравоохранения Чувашской Республики, главные внештатные специалисты Министерства здравоохранения Чувашской Республики
Участники Программы	– Министерство финансов Чувашской Республики, ТФОМС
Сроки и этапы реализации Программы	– 1 этап – 2025–2026 годы; 2 этап – 2026–2027 годы; 3 этап – 2027–2028 годы; 4 этап – 2028–2029 годы; 5 этап – 2029–2030 годы
Цели Программы	– раннее выявление и лечение сахарного диабета в целях предупреждения осложнений данного заболевания, в том числе приводящих к инвалидности; подготовка специалистов в сфере профилактики, диагностики и лечения сахарного диабета и обеспечение специализированных медицинских организаций (подразделений), оказывающих медицинскую помощь больным сахарным диабетом, квалифицированными кадрами
Задачи Программы	– разработка мероприятий по повышению качества оказания медицинской помощи пациентам с сахарным диабетом; разработка мероприятий по внедрению и соблюдению действующих клинических рекомендаций ведения пациентов с сахарным диабетом; разработка мероприятий по организации внутреннего контроля качества оказания медицинской помощи для обеспечения выполнения критериев оценки качества, основанных на клинических рекомендациях, стандартах и протоколах лечения (протоколах ведения) пациентов с сахарным диабетом; проведение мероприятий по профилактике и лечению факторов риска развития сахарного диабета (артериальной гипертензии, высокого уровня холестерина, низкой физической активности; избыточной массы тела и ожирения); организация и проведение информационно-просвети-

тельских программ для населения с использованием средств массовой информации, в том числе в целях информирования населения о симптомах сахарного диабета и его осложнениях;

формирование здорового образа жизни;

совершенствование системы оказания первичной медико-санитарной помощи пациентам с внедрением алгоритмов диспансерного наблюдения согласно разработанной маршрутизации;

совершенствование материально-технической базы медицинских организаций, оказывающих медицинскую помощь пациентам с сахарным диабетом;

дооснащение (переоснащение) медицинским оборудованием медицинских организаций;

организация сбора достоверных статистических данных по диагностике, заболеваемости, наличию осложнений, смертности, летальности и инвалидности пациентов с сахарным диабетом, в том числе с использованием региональных информационных сервисов;

привлечение специалистов и укомплектование врачами-эндокринологами амбулаторно-поликлинической службы;

обеспечение повышения качества оказания медицинской помощи пациентам с сахарным диабетом в соответствии с клиническими рекомендациями совместно с профильными национальными медицинскими исследовательскими центрами

I. Анализ текущего состояния оказания медицинской помощи больным сахарным диабетом в Чувашской Республике

1.1. Характеристика и анализ особенностей Чувашской Республики

Чувашская Республика входит в Приволжский федеральный округ, граничит с Нижегородской областью на западе, с Республикой Марий Эл на севере, с Республикой Татарстан на востоке, с Республикой Мордовия на юго-западе, с Ульяновской областью на юге. Является частью Волго-Вятского экономического района.

Площадь территории Чувашской Республики составляет 18,3 тыс. кв. км. Протяженность Чувашской Республики с севера на юг составляет 200 км, с востока на запад – 165 км.

Плотность населения в Чувашской Республике – 65,85 человека на 1 кв. км.

В Чувашской Республике, по данным Федеральной службы государственной статистики, по состоянию на 1 января 2024 г. проживало 1167061 человек (0,8% населения Российской Федерации), из них городское население – 753236 человек (64,5%) (табл. 1 и 2, рис. 1). Количество взрослого населения в возрасте 18 лет и старше составляло 916155 человек, из них мужчины – 410106 человек. Население в трудоспособном возрасте (на 1 января 2024 г. – мужчины в возрасте 16–62 года, женщины – 16–57 лет) составляло 658093 человека, доля трудоспособного населения – 56,4%, старше трудоспособного возраста – 24,4%. Население в возрасте 70 лет и более составляло 10,5%.

Административным центром Чувашской Республики является город Чебоксары.

Муниципальное устройство Чувашской Республики включает в себя 21 муниципальный округ, 2 городских округа (Чебоксары, Новочебоксарск). На территории Чувашской Республики находятся 1729 населенных пунктов.

Преимущества Чувашской Республики – удобное географическое положение в центре европейской части Российской Федерации, на берегах р. Волги; стратегическое пересечение важнейших железнодорожных, водных и автомобильных магистралей, наличие развитой транспортной инфраструктуры (Горьковская железная дорога, федеральные автомобильные трассы (М-7 «Волга», Р-176 «Вятка», А-151 Цивильск – Ульяновск), международный аэропорт и речные порты в гг. Чебоксары, Новочебоксарске.

Все административные центры муниципальных образований Чувашской Республики обеспечены регулярным автобусным сообщением с г. Чебоксары. Транспортная доступность медицинских организаций обеспечивается по автомобильным дорогам общего пользования федерального, регионального, межмуниципального и местного значения.

**Динамика абсолютной численности и структуры населения
Чувашской Республики**

Все население	2020		2021		2022		2023		2024	
	абс. число	%	абс. число	%	абс. число	%	абс. число	%	абс. число	%
Показатели										
Численность постоянного населения, из них	1217818		1207875		1198429		1173177		1167061	
По полу										
мужчины	570444	46,84	565403	46,81	561369	46,84	542624	46,25	539003	46,19
женщины	647374	53,16	642472	53,19	637060	53,16	630553	53,75	628058	53,81
По возрасту										
дети в возрасте 0–14 лет, из них:	221429	18,18	220060	18,22	218138	18,20	214920	18,32	210349	18,02
дети первых трех лет жизни	54173	4,45	49395	4,09	46702	3,90	44362	3,78	41841	3,59
подростки в возрасте 15–17 лет	37475	3,08	37546	3,11	37715	3,15	38178	3,25	40557	3,48
взрослые от 18 лет и старше, из них:	958914	78,74	950269	78,67	942576	78,65	920079	78,43	916155	78,5
взрослые трудоспособного возраста	656093	53,87	644615	53,37	652746	54,47	625456	53,31	631969	54,1
взрослые старше трудоспособного возраста	302821	24,87	305654	25,31	289830	24,18	294623	25,11	284186	24,4
По месту жительства										
сельское население	445883	36,61	438920	36,34	429195	35,81	418726	35,69	413825	35,46
городское население	771935	63,39	768955	63,66	769234	64,19	754451	64,31	753236	64,54
Естественное движение населения										
Родившихся, на 1000 населения	9,3		9,2		8,4		8,3		7,6	
Умерших от всех причин, на 1000 населения	15,5		17,0		13,3		12,5		13,2	
Естественный прирост/убыль	-6,2		-7,8		-4,9		-4,4		-5,6	

Численность постоянного населения Чувашской Республики на 1 января 2025 г. составила 1167,061 тыс. человек, сократившись с начала 2024 года на 6116 человек, или на 0,52%. Численность сельского населения за год уменьшилась на 4901 человек (на 1,2%), численность городского населения уменьшилась на 1215 человек (на 0,1%).

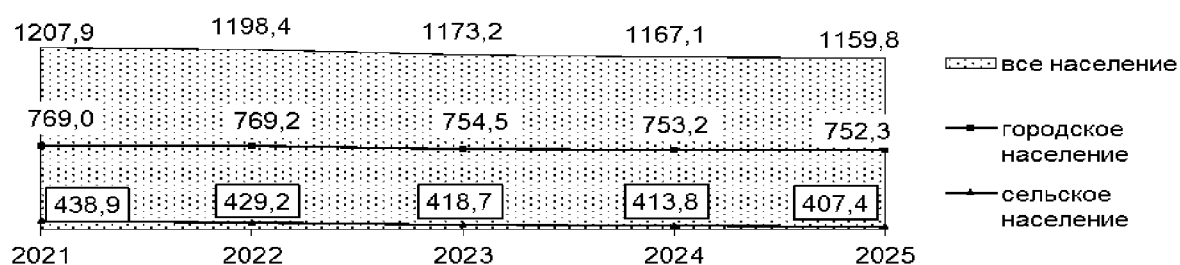


Рис. 1. Численность населения Чувашской Республики на начало 2024 года, тыс. человек

В структуре населения на 1 января 2025 г. доля горожан составила 64,9%, сельских жителей – 35,1% (рис. 2).

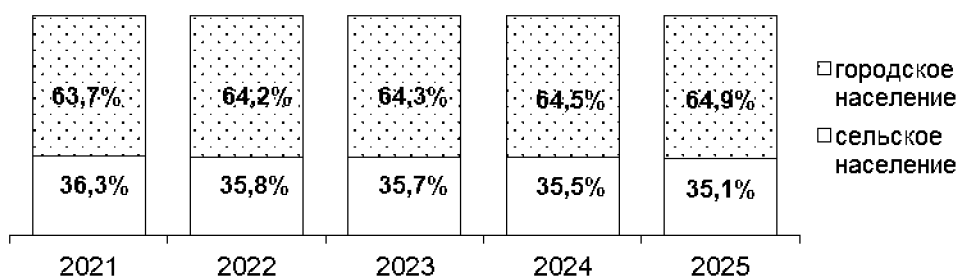


Рис. 2. Структура населения Чувашской Республики на начало 2024 года

Таблица 2

Численность населения Чувашской Республики по муниципальным образованиям

Наименование муниципальных округов и городских округов Чувашской Республики	На 1 января 2024 г.		
	все население	в том числе	
		городское	сельское
Алатырский	46 618	31 304	13 314
Аликовский	13 550	-	13 550
Батыревский	30 773	-	30 773
Вурнарский	28 415	-	28 415
Ибресинский	19 914	-	19 914
Канашский	75 003	43 508	31 495
Козловский	14 831	7 471	7 360
Комсомольский	20 409	-	20 409
Красноармейский	12 470	-	12 470
Красночетайский	13 525	-	13 525
Мариинско-Посадский	18 507	7 570	10 937
Моргаушский	30 685	-	30 685
Порецкий	10 342	-	10 342
Урмарский	20 067	-	20 067
Цивильский	31 134	12 864	18 270
Чебоксарский	61 487	-	61 487
Шемуршинский	11 365	-	11 365
Шумерлинский	33 415	26 008	7 407
Ядринский	22 282	7 662	14 620
Яльчикский	14 957	-	14 957
Янтиковский	12 065	-	12 065
Город Новочебоксарск	120 767	120 499	268
Город Чебоксары	506 480	496 350	10 130
Чувашская Республика	1 167 061	753 236	413 825

Динамика численности населения определяется комплексом факторов, основными из которых являются естественное движение населения (рождаемость, смертность), состояние внутренних и межрегиональных миграционных процес-

сов, социально-экономическая привлекательность административных территорий (рис. 3).

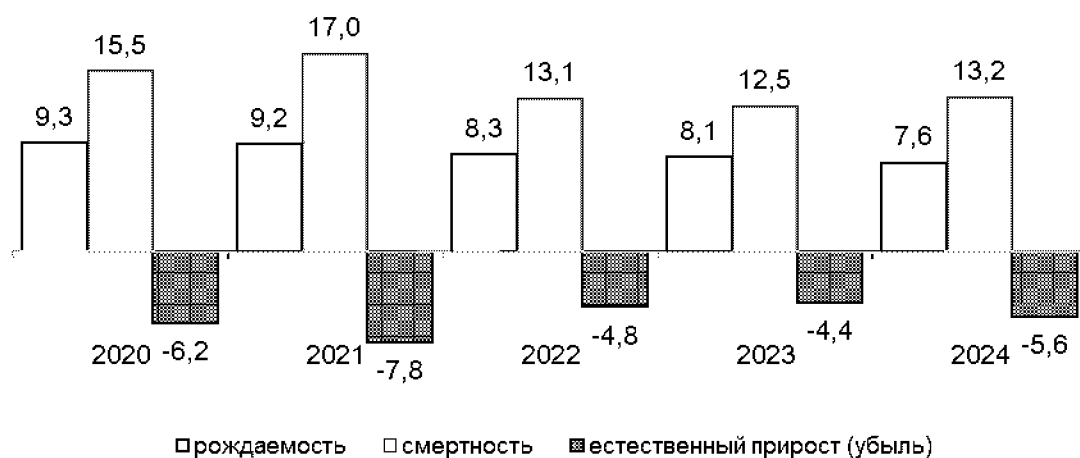


Рис. 3. Показатели естественного движения населения Чувашской Республики в динамике, на 1 тыс. населения

В 2024 году естественная убыль населения составила 5,6 человека на 1 тыс. населения (Россия – 4,1; ПФО – 5,9).

Наиболее высокие темпы сокращения численности населения в 2024 году отмечены в Алатырском, Аликновском, Янтиковском, Яльчикском, Шумерлинском, Красноармейском муниципальных округах.

В среднем по Чувашской Республике плотность населения на 1 января 2024 г. составила 63,6 человека на 1 кв. км, что в 7,5 раза превышает аналогичный показатель по Российской Федерации в целом (на 1 января 2024 г. – 8,53 человека на 1 кв. км).

Удельный вес лиц трудоспособного возраста в общей численности населения Чувашской Республики в сравнении с началом 2023 года увеличился на 1 процентный пункт и составил на начало 2024 года 56,4%.

Численность лиц старшего возраста и их доля в общей численности населения снизились (с 25,1% в 2023 году до 24,4% на начало 2024 года) (рис. 4). Доля детей в возрасте 0–15 лет составила на начало 2024 года 19,2% от общего числа жителей Чувашской Республики.

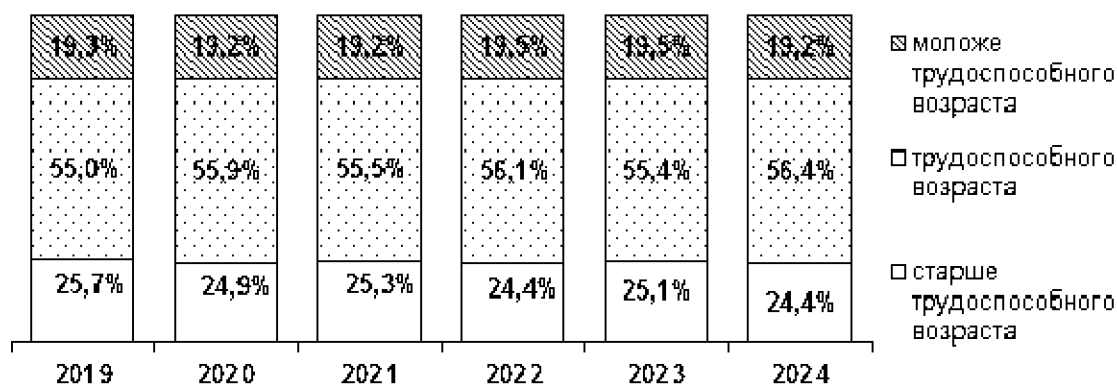


Рис. 4. Возрастной состав населения Чувашской Республики в динамике на начало 2024 года

1.2. Анализ общей смертности и смертности от сахарного диабета (по данным Территориального органа Федеральной службы государственной статистики по Чувашской Республике)

Динамика показателя смертности населения Чувашской Республики представлена в табл. 3.

Таблица 3

Динамика показателя смертности населения

Причина смерти	Код МКБ-10	Смертность на 100 тыс. населения				
		2020	2021	2022	2023	2024
Смертность от всех причин	A00-T98	1 553,8	1 699,8	1 325,9	1214,0	1232,3
Болезни системы кровообращения	I00-I99	616,9	627,4	558,2	534,1	554,0
Новообразования	C00-D48	155,1	159,6	164,0	163,3	162,5
Болезни эндокринной системы, расстройства питания и нарушения обмена веществ	E00-E90	11,8	7,8	11,3	15,3	16,6
Новая коронавирусная инфекция, вызванная COVID-19	U07.1, U07.2	72,9	293,7	89,1	6,0	1,4
Сахарный диабет	E10-E14	10,8	7,1	10,5	13,9	15,8
Инсулинозависимый сахарный диабет	E10	0,9	0,2	0,8	0,3	0,9
Инсулиннезависимый сахарный диабет	E11	9,9	6,9	9,5	13,6	14,8
Другие формы сахарного диабета	E12-E14	-	-	0,2	0,1	0,1

Число умерших в 2024 году по сравнению с 2023 годом увеличилось на 652 человека, показатель общей смертности населения Чувашской Республики составил 13,2 случая на 1 тыс. человек населения, оставаясь стабильно ниже показателя ПФО (Россия – 12,5; ПФО – 13,6) (рис. 5).

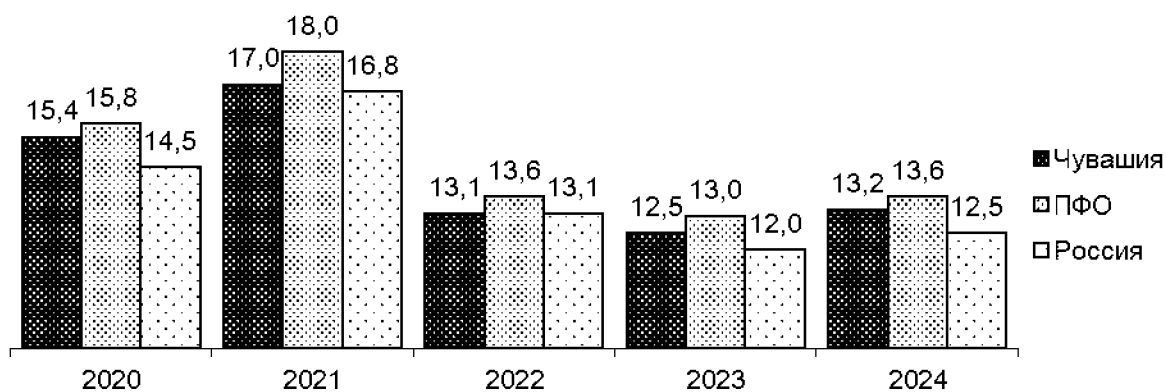


Рис. 5. Показатель общей смертности населения Чувашской Республики, на 1 тыс. населения

По данным 2024 года, уровень смертности сельских жителей превышает уровень смертности городского населения в 1,7 раза. При этом смертность городского населения по сравнению с 2023 годом увеличилась на 1,9% и составила 10,6 случая на 1 тыс. соответствующего населения, сельского – на 9,8% (17,9 случая на 1 тыс. соответствующего населения).

Снижение общей смертности в 2024 году в сравнении с 2023 годом зарегистрировано в Аликновском, Урмарском и Шумерлинском муниципальных округах.

Максимальный уровень смертности населения (21,0 и выше) отмечается в Алатырском, Козловском, Красночетайском, Янтиковском, Яльчикском и Красноармейском муниципальных округах Чувашской Республики. Ниже среднереспубликанского значения уровень смертности в городском округе город Чебоксары Чувашской Республики и городском округе город Новочебоксарск Чувашской Республики.

По итогам 2024 года по сравнению с 2023 годом смертность снизилась по 6 из 19 основных классов причин смерти.

Основными причинами смерти жителей Чувашской Республики, по данным за 2024 год, являются болезни системы кровообращения (43,6% всех умерших), болезни нервной системы (14,3%), внешние причины смерти (13,2%), новообразования (12,1%), болезни органов пищеварения (6,0%) и болезни органов дыхания (5,5%) (табл. 4).

Смертность от сахарного диабета имеет тенденцию к увеличению по сравнению с 2023 годом на 1,9 на 100 тыс. населения (табл. 4).

Динамика показателя смертности населения Чувашской Республики

Причина смерти	Код МКБ-10	Абсолютное количество					Прирост/убыль, %				Доля в структуре смертности, % к общему числу умерших от всех причин в текущем году				
		2020	2021	2022	2023	2024	в 2021 г. к 2020 г.	в 2022 г. к 2021 г.	в 2023 г. к 2022 г.	в 2024 г. к 2023 г.	2020	2021	2022	2023	2024
Смертность от всех причин	A00–T98	18845	20451	15626	14242	14382	8,52	-23,59	-8,85	0,98	100,0	100,0	100,0	100,0	100,0
Болезни системы кровообращения	I00–I99	7482	7548	6579	6266	6465	0,88	-12,84	-4,76	3,18	39,70	36,91	42,10	43,99	44,95
Новообразования	C00-D48	1881	1920	1933	1916	1896	2,07	0,68	-0,88	-1,04	9,98	9,39	12,37	13,45	13,18
Болезни эндокринной системы, расстройства питания и нарушения обмена веществ	E00–E90	143	94	133	180	194	-34,27	41,49	35,33	7,7	0,76	0,46	0,85	1,26	1,35
Новая коронавирусная инфекция, вызванная COVID-19	U07.1, U07.2	884	3534	1050	70	16	299,77	-70,29	-93,33	-77,14	4,69	17,28	6,72	0,49	0,11
Сахарный диабет	E10–E14	131	85	124	163	184	-35,11	45,88	31,45	12,88	0,70	0,42	0,79	1,14	1,28
Инсулинозависимый сахарный диабет	E10	11	2	10	3	10	-81,82	400,0	-70,0	233,33	0,06	0,01	0,06	0,02	0,07
Инсулиннезависимый сахарный диабет	E11	120	83	112	159	173	-30,83	34,94	41,96	8,81	0,64	0,41	0,72	1,11	1,20
Другие формы сахарного диабета	E12–E14	0	0	2	1	1	0	0	-50,0	0	0	0	0,01	0,01	0,01

Доля смертности от сахарного диабета в структуре смертности населения в 2024 году составила 1,28%, темп прироста смертности составил в 2024 году в сравнении с 2023 годом 12,88%.

Количество умерших пациентов с сахарным диабетом, где первоначальной причиной смерти является сахарный диабет, увеличилось на 21 человек, из них 94% пациентов с сахарным диабетом 2 типа.

Количество умерших пациентов с сахарным диабетом, где первоначальная причина смерти не содержит E10–E14, увеличилось на 90 человек, из них 98% коморбидные пациенты с сахарным диабетом 2 типа (табл. 5).

Таблица 5

Динамика показателя смертности населения в разрезе рубрики причины смерти «Сахарный диабет»

Причина смерти	Код МКБ-10	Количество умерших, абс. число									
		E10–E14 как первоначальная причина смерти					первоначальная причина смерти не содержит E10–E14				
		2020	2021	2022	2023	2024	2020	2021	2022	2023	2024
Сахарный диабет	E10–E14	131	85	124	163	184	1521	1827	1094	468	558
Инсулинозависимый сахарный диабет	E10	11	2	10	3	10	-	-	-	8	7
Инсулиннезависимый сахарный диабет	E11	120	83	112	159	173	-	-	-	458	549

Структура непосредственных причин смерти пациентов с сахарным диабетом за 2020–2024 гг. приведена в табл. 6.

Таблица 6

Непосредственные причины смерти пациентов с сахарным диабетом (от числа умерших в отчетном году), динамика за 2020–2024 гг.

Причина смерти	2020		2021		2022		2023		2024	
	абс. число	на 1000 населения	абс. число	на 1000 населения	абс. число	на 1000 населения	абс. число	на 1000 населения	абс. число	на 1000 населения
1	2	3	4	5	6	7	8	9	10	11
Алкоголь, др. отравления	4	0,003	6	0,004	5	0,004	11	0,012	13	0,014
Гангрена	11	0,009	3	0,002	3	0,002	2	0,002	8	0,009
Гипогликемическая кома	0	-	0	-	3	0,002	0	0	0	0
Диабетическая кома	6	0,005	5	0,004	11	0,009	0	0	4	0,004
Заболевания органов дыхательной системы	276	0,23	129	0,1	77	0,06	53	0,06	60	0,07
Заболевания печени, поджелудочной железы, органов ЖКТ	61	0,05	61	0,05	71	0,06	75	0,08	84	0,09
Инфаркт миокарда, тип неизвестный	57	0,05	96	0,079	60	0,05	58	0,06	52	0,06
Инфекции, сепсис	4	0,003	6	0,005	9	0,007	6	0,007	14	0,015
Новая коронавирусная инфекция COVID-19/осложне-	60	0,05	357	0,29	110	0,09	3	0,003	2	0,002

1	2	3	4	5	6	7	8	9	10	11
ния новой коронавиральной инфекции COVID-19										
Нарушение мозгового кровообращения	205	0,16	187	0,15	150	0,12	171	0,19	237	0,26
Онкология	132	0,1	137	0,11	97	0,08	140	0,15	138	0,15
Острые сердечно-сосудистые заболевания (нарушения ритма, ТЭЛА, тромбозы, внезапная сердечно-сосудистая смерть, кардиологический шок, отек мозга)	81	0,06	83	0,07	94	0,08	157	0,17	95	0,10
Другие причины смерти					43	3,3	25	0,03	44	0,05
Сахарный диабет	120	0,09	83	0,07	112	0,09	77	0,08	81	0,09
Старость и дегенеративные заболевания	216	0,17	194	0,15	113	0,09	138	0,15	160	0,17
Суицид	3	0,002	4	0,003	3	0,002	5	0,005	5	0,005
Травмы	25	0,02	28	0,02	21	0,02	19	0,02	26	0,03
Хроническая сердечно-сосудистая недостаточность	391	0,32	328	0,27	279	0,23	271	0,29	291	0,32
Хроническая почечная недостаточность	15	0,01	10	0,008	17	0,01	35	0,04	15	0,02

Наиболее частой непосредственной причиной смерти пациентов сахарным диабетом являются:

хроническая сердечно-сосудистая недостаточность – 291 человек;
 нарушение мозгового кровообращения – 237 человек;
 онкология – 138 человек.

1.3. Анализ заболеваемости сахарным диабетом

Динамика общей и впервые выявленной заболеваемости сахарным диабетом в разрезе муниципальных и городских округов Чувашской Республики (взрослые) за 2020–2024 гг. представлена в табл. 7.

Таблица 7

Динамика общей и впервые выявленной заболеваемости сахарным диабетом в разрезе муниципальных и городских округов Чувашской Республики (взрослые) (в абсолютных числах) за период 2020–2024 гг.

Наименование муниципального/городского округа Чувашской Республики	2020 г.		2021 г.		2022 г.		2023 г.		2024 г.	
	всего	впервые	всего	впервые	всего	впервые	всего	впервые	всего	впервые
1	2	3	4	5	6	7	8	9	10	11
Алатырский	2302	141	2253	96	2241	139	2310	237	2362	187
Аликовский	457	33	493	76	544	83	592	70	635	65
Батыревский	969	99	1031	121	1102	133	1300	250	1514	258
Вурнарский	894	63	895	71	926	82	1019	122	1123	146
Ибресинский	660	71	662	80	644	67	692	70	740	58
Канашский	726	82	729	37	742	50	714	66	727	50

1	2	3	4	5	6	7	8	9	10	11
Козловский	584	55	571	43	565	43	617	67	680	84
Комсомольский	711	61	774	71	839	116	917	114	982	106
Красноармейский	355	38	378	47	379	24	391	25	430	48
Красночетайский	550	68	590	62	608	91	620	51	669	38
Маринско-Посадский	564	21	540	29	572	45	608	57	635	64
Моргаушский	845	64	901	97	950	110	992	101	1131	164
Порецкий	540	13	539	27	583	63	437	21	780	92
Урмарский	598	39	619	56	603	32	627	74	664	66
Цивильский	897	43	805	57	976	101	1174	207	1301	140
Чебоксарский	1183	81	1343	264	1517	239	1779	338	2100	345
Шемуршинский	405	22	445	46	464	37	545	94	617	91
Шумерлинский	1528	60	1546	80	1524	87	1606	91	1688	197
Ядринский	722	50	740	49	864	139	1134	216	1221	174
Яльчикский	601	51	644	63	666	60	757	60	788	94
Янтиковский	340	12	332	15	330	12	355	28	380	30
Город Канаш	1147	121	1226	135	1260	120	1384	175	1575	200
Город Новочебоксарск	3924	240	3965	230	3981	249	4254	307	4559	284
Город Чебоксары	13349	979	14122	1232	14527	1233	15966	1844	18066	2105
Чувашская Республика	34809	2433	36143	3084	37407	3355	40790	4685	45367	5086

В 2024 году зарегистрирован 45721 пациент с сахарным диабетом (3,9% численности населения Чувашской Республики), в том числе 45367 взрослых, 354 детей, из них 113 подростков (15–17 лет), 241 ребенок (0–14 лет). В 2024 году сахарный диабет впервые выявлен у 5121 человека, из них 5086 взрослых.

Показатель заболеваемости сахарным диабетом за последний год увеличился на 10% и составил 4,4 случая на 1 тыс. населения, показатель распространенности увеличился на 11,6% (39,3 случая на 1 тыс. населения) (рис. 6).

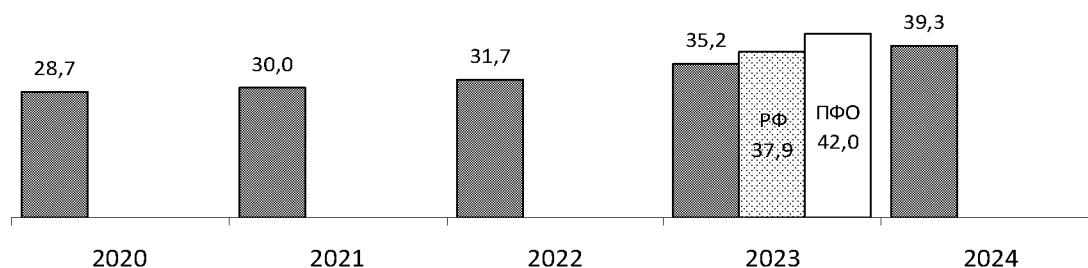


Рис. 6. Распространенность сахарного диабета в Чувашской Республике в сравнении с показателями по Российской Федерации и Приволжскому федеральному округу, на 1 тыс. населения

В 2024 году доля пациентов с сахарным диабетом 1 типа составила 3,6%, сахарным диабетом 2 типа – 96,2%, сахарным диабетом другого типа – 0,2%.

Доля пациентов с впервые выявленным сахарным диабетом на профилактических осмотрах составила 43,8%.

Динамика общей и первичной заболеваемости на 100 тыс. населения в разрезе муниципальных и городских округов за период 2020–2024 гг. представлена в табл. 8.

**Динамика общей и первичной заболеваемости в разрезе муниципальных
и городских округов за период 2020–2024 гг., на 100 тыс. населения**

Наименование муниципального/ городского округа Чуваш- ской Республики	2020 г.		2021 г.		2022 г.		2023 г.		2024 г.	
	всего	впервые	всего	впервые	всего	впервые	всего	впервые	всего	впервые
Алатырский	4890,07	299,52	4906,68	209,07	4916,52	304,95	5121,72	525,48	5293,83	419,11
Аликовский	3097,89	223,7	3423,85	527,81	3891,83	593,79	4293,59	507,69	4686,35	479,70
Батыревский	2966,93	303,12	3220,67	377,98	3497,75	422,14	4168,00	801,54	4919,90	838,40
Вурнарский	2946,41	207,63	3010,43	238,82	3191,89	282,65	3541,51	424,01	3952,14	513,81
Ибресинский	2928,78	315,07	2977,96	359,87	3163,38	329,11	3429,31	346,90	3715,98	291,25
Канашский	2570,77	271,2	2762,88	304,23	2839,37	270,42	3127,19	395,42	3620,02	459,69
Козловский	3253,48	306,41	3257,27	245,29	3709,05	282,28	4086,09	443,71	4584,99	566,38
Комсомольский	2955,11	253,53	3253,88	298,48	4051,38	560,14	4445,85	552,70	4811,60	519,38
Красноармейский	2606,08	278,96	2808,53	349,21	2976,05	188,46	3106,87	198,65	3448,28	384,92
Красночетайский	4225,24	522,39	4681,8	491,99	4377,56	655,19	4512,70	371,21	4946,40	280,96
Мариинско- Посадский	2676,92	99,67	2614,38	140,4	3000,26	236,03	3220,85	301,95	3431,13	345,82
Моргаушский	2682,28	203,16	2897,11	311,9	3065,6	354,96	3218,06	327,65	3685,84	534,46
Порецкий	4678,97	112,64	4797,08	240,3	5536,04	598,23	4225,4	203,0	7493,71	889,58
Урмарский	2769,54	180,62	2932,95	265,34	2930,6	155,52	3069,47	362,27	3308,92	328,90
Цивильский	2584,12	123,88	2355,04	166,75	3093,8	320,16	3747,45	660,75	4178,71	449,67
Чебоксарский	1897,69	113,89	2166,79	425,94	2453,66	386,57	2888,03	548,71	3415,36	561,09
Шемуршинский	3504,98	190,39	3934,22	406,68	3951,63	315,11	4693,82	809,58	5428,95	800,70
Шумерлинский	4195,61	164,75	4305,93	222,82	4452,5	254,18	6017,67	329,90	5051,62	589,56
Ядринский	3027,51	209,66	3182,8	210,75	3768,65	606,3	4999,12	952,21	5479,76	780,90
Яльчикский	3858,75	327,45	4253,63	416,12	4310,4	388,32	4961,66	393,26	5268,44	628,47
Янтиковский	2512,75	88,69	2521,84	113,94	2659,57	96,71	2900,56	228,78	3149,61	248,65
Город Новоче- боксарск	3072,66	187,93	3101,92	179,93	3305,41	206,74	3532,49	254,93	3775,04	235,16
Город Чебокса- ры	2632,31	193,05	2784,62	242,93	2862,84	242,99	3153,15	364,17	3566,97	415,61
Чувашская Рес- публика	2870,02	200,6	3004,03	256,33	3174	284,67	3476,88	399,34	3886,86	435,80

Наибольшая распространенность сахарным диабетом наблюдается в Порецком (7493,71), Шемуршинском (5428,95), Ядринском (5479,76), Яльчикском (5268,44), Алатырском (5293,83), Шумерлинском (5051,62) муниципальных округах Чувашской Республики.

В 2024 году наибольшее количество пациентов (более 800 человек) с впервые выявленным сахарным диабетом отмечено в Шемуршинском, Батыревском, Порецком муниципальных округах Чувашской Республики.

Данные по зарегистрированным случаям заболеваний сахарным диабетом в разрезе возрастных групп за период 2020–2024 годов приведены в табл. 9–13.

**Зарегистрированные случаи заболеваний сахарным диабетом
в разрезе возрастных групп за 2020 год**

Наименование классов и отдельных болезней	Код по МКБ-10	ДЕТИ (0-14)			ПОДРОСТКИ (15-17)			ВЗРОСЛЫЕ (18+)			ИТОГО		
		всего	с впервые в жизни установленным диагнозом	из них выявлено при профосмотре и диспансеризации	всего	с впервые в жизни установленным диагнозом	из них выявлено при профосмотре и диспансеризации	всего	с впервые в жизни установленным диагнозом	из них выявлено при профосмотре и диспансеризации	всего	с впервые в жизни установленным диагнозом	из них выявлено при профосмотре и диспансеризации
Сахарный диабет – всего	E10–E14	217	34	0	86	11	1	34506	2388	317	34809	2433	318
из них: с поражением глаз	E10.3, E11.3, E12.3, E13.3, E14.3	0	0	0	1	0	0	375	4	0	376	4	0
с поражением почек	E10.2, E11.2, E12.2, E13.2, E14.2	0	0	0	0	0	0	134	14	0	134	14	0
из них (из стр. 1): сахарный диабет 1 типа	E10	217	34	0	80	9	0	1245	51	2	1542	94	2
сахарный диабет 2 типа	E11	0	0	0	6	2	1	33261	2337	315	33267	2339	316

Таблица 10

**Зарегистрированные случаи заболеваний сахарным диабетом в разрезе
возрастных групп за 2021 год**

Наименование классов и отдельных болезней	Код по МКБ-10	ДЕТИ (0-14)			ПОДРОСТКИ (15-17)			ВЗРОСЛЫЕ (18+)			ИТОГО		
		всего	с впервые в жизни установленным диагнозом	из них выявлено при профосмотре и диспансеризации	всего	с впервые в жизни установленным диагнозом	из них выявлено при профосмотре и диспансеризации	всего	с впервые в жизни установленным диагнозом	из них выявлено при профосмотре и диспансеризации	всего	с впервые в жизни установленным диагнозом	из них выявлено при профосмотре и диспансеризации
1	2	3	4	5	6	7	8	9	10	11	12	13	14
Сахарный диабет – всего	E10–E14	269	53	1	91	4	0	35783	3027	396	36143	3084	397
из них: с поражением глаз	E10.3, E11.3, E12.3, E13.3, E14.3	0	0	0	0	0	0	498	5	0	498	5	0

1	2	3	4	5	6	7	8	9	10	11	12	13	14
с поражением почек	E10.2, E11.2, E12.2, E13.2, E14.2	2	0	0	0	0	0	147	2	0	149	2	0
из них (из стр. 1): сахарный диабет 1 типа	E10	269	53	1	87	4	0	1272	43	0	1628	100	1
сахарный диабет 2 типа	E11	0	0	0	3	0	0	34480	2973	396	34483	2973	396

Таблица 11

**Зарегистрированные случаи заболеваний сахарным диабетом в разрезе
возрастных групп за 2022 год**

Наименование классов и отдельных болезней	Код по МКБ-10	ДЕТИ (0–14)			ПОДРОСТКИ (15–17)			ВЗРОСЛЫЕ (18+)			ИТОГО		
		всего	с впервые в жизни установленным диагнозом	из них выявлено при профосмотре и диспансеризации	всего	с впервые в жизни установленным диагнозом	из них выявлено при профосмотре и диспансеризации	всего	с впервые в жизни установленным диагнозом	из них выявлено при профосмотре и диспансеризации	всего	с впервые в жизни установленным диагнозом	из них выявлено при профосмотре и диспансеризации
Сахарный диабет – всего	E10–E14	257	35	5	92	3	0	37058	3317	787	37407	3355	792
из них: с поражением глаз	E10.3 E11.3 E12.3 E13.3 E14.3	1	0	0	0	0	0	1285	1	1	1286	1	1
с поражением почек	E10.2 E11.2 E12.2 E13.2 E14.2	1	0	0	1	0	0	712	21	0	714	21	0
из них (из стр. 1): сахарный диабет 1 типа	E10	247	34	5	86	3	0	1278	47	1	1611	84	6
сахарный диабет 2 типа	E11	1	1	0	2	0	0	35755	3265	786	35758	3266	786

**Зарегистрированные случаи заболеваний сахарным диабетом в разрезе
возрастных групп за 2023 год**

Наименование классов и отдельных болезней	Код по МКБ-10	ДЕТИ (0–14)			ПОДРОСТКИ (15–17)			ВЗРОСЛЫЕ (18+)			ИТОГО		
		всего	с впервые в жизни установленным диагнозом	из них выявлено при профосмотре и диспансеризации	всего	с впервые в жизни установленным диагнозом	из них выявлено при профосмотре и диспансеризации	всего	с впервые в жизни установленным диагнозом	из них выявлено при профосмотре и диспансеризации	всего	с впервые в жизни установленным диагнозом	из них выявлено при профосмотре и диспансеризации
Сахарный диабет – всего	E10–E14	239	21	4	102	10	0	40790	4685	1711	41131	4716	1715
из них: с поражением глаз	E10.3 E11.3 E12.3 E13.3 E14.3	1	0	0	0	0	0	1180	6	0	1181	6	0
с поражением почек	E10.2 E11.2 E12.2 E13.2 E14.2	1	0	0	2	0	0	840	21	0	843	21	0
из них (из стр. 1): сахарный диабет 1 типа	E10	236	21	4	95	8	0	1289	46	4	1620	75	8
сахарный диабет 2 типа	E11	1	0	0	2	1	0	39404	4630	1707	39407	4631	1707

Таблица 13

**Зарегистрированные случаи заболеваний сахарным диабетом в разрезе
возрастных групп за 2024 год**

Наименование классов и отдельных болезней	Код по МКБ-10	ДЕТИ (0–14)			ПОДРОСТКИ (15–17)			ВЗРОСЛЫЕ (18+)			ИТОГО		
		всего	с впервые в жизни установленным диагнозом	из них выявлено при профосмотре и диспансеризации	всего	с впервые в жизни установленным диагнозом	из них выявлено при профосмотре и диспансеризации	всего	с впервые в жизни установленным диагнозом	из них выявлено при профосмотре и диспансеризации	всего	с впервые в жизни установленным диагнозом	из них выявлено при профосмотре и диспансеризации
1	2	3	4	5	6	7	8	9	10	11	12	13	14
Сахарный диабет – всего	E10–E14	241	33	2	113	8	1	45367	5086	2233	45721	5127	2236
из них: с поражением глаз	E10.3 E11.3 E12.3 E13.3 E14.3	2	1					3480	171	41	3482	172	41

1	2	3	4	5	6	7	8	9	10	11	12	13	14
с поражением почек	E10.2 E11.2 E12.2 E13.2 E14.2	1			1			2289	113	13	2291	113	13
(из стр. 1): сахарный диабет 1 типа	E10	239	33	3	105	6		1308	43	6	1652	82	9
сахарный диабет 2 типа	E11	-	-	-	6	1		43966	5030	2225	43972	5031	2225

В 2024 году в сравнении с 2020 годом доля детей с впервые в жизни установленным диагнозом сахарного диабета уменьшилась на 0,1%; доля подростков и взрослых с сахарным диабетом увеличилась на 23,9 и 20,5% соответственно.

Динамика заболеваемости детей (0–14 лет) сахарным диабетом за 2020–2024 годы представлена в табл. 14.

Таблица 14

**Динамика заболеваемости детей (0–14 лет) сахарным диабетом
за 2020–2024 гг., на 100 тыс. населения**

Наименование классов и отдельных болезней	Код по МКБ-10	2020		2021		2022		2023		2024		Прирост/убыль (%) в 2021 г. к 2020 г.		Прирост/убыль (%) в 2022 г. к 2021 г.		Прирост/убыль (%) в 2023 г. к 2022 г.		Прирост/убыль (%) в 2024 г. к 2023 г.	
		всего	с впервые в жизни установленным диагнозом	всего	с впервые в жизни установленным диагнозом	всего	с впервые в жизни установленным диагнозом	всего	с впервые в жизни установленным диагнозом	всего	с впервые в жизни установленным диагнозом	всего	с впервые в жизни установленным диагнозом	всего	с впервые в жизни установленным диагнозом	всего	с впервые в жизни установленным диагнозом	всего	с впервые в жизни установленным диагнозом
Сахарный диабет – всего	E10–E14	98,3	15,4	122,8	24,1	118,4	16,1	111,2	9,8	114,6	15,7	24,9	56,5	-3,6	-33,2	-6,1	-39,1	3,06	60,2
из них: сахарный диабет 1 типа	E10	98,3	15,4	122,8	24,1	113,8	15,7	109,8	9,8	113,6	15,7	24,9	56,5	-7,3	-34,9	-3,5	-39,1	3,46	60,2
сахарный диабет 2 типа	E11					0,46	0,46	0,47								0,01			

В 2022 и 2023 годах отмечалось снижение заболеваемости детей (0–14 лет) сахарным диабетом на 3,6 и 6,1% соответственно; в 2024 году наблюдался прирост на 3,06 за счет впервые установленного диагноза сахарного диабета.

Динамика заболеваемости подростков (15–17 лет) сахарным диабетом за 2020–2024 годы представлена в табл. 15.

Таблица 15

**Динамика заболеваемости подростков (15–17 лет) сахарным диабетом
за 2020–2024 гг., на 100 тыс. населения**

Наименование классов и отдельных болезней	Код по МКБ-10	2020		2021		2022		2023		2024		Прирост/убыль (%) в 2021 г. к 2020 г.		Прирост/убыль (%) в 2022 г. к 2021 г.		Прирост/убыль (%) в 2023 г. к 2022 г.		Прирост/убыль (%) в 2024 г. к 2023 г.	
		всего	с впервые в жизни установленным диагнозом	всего	с впервые в жизни установленным диагнозом	всего	с впервые в жизни установленным диагнозом	всего	с впервые в жизни установленным диагнозом	всего	с впервые в жизни установленным диагнозом	всего	с впервые в жизни установленным диагнозом	всего	с впервые в жизни установленным диагнозом	всего	с впервые в жизни установленным диагнозом	всего	с впервые в жизни установленным диагнозом
Сахарный диабет – всего	E10–E14	229,3	29,3	241,8	10,6	246,6	8,0	267,2	26,2	278,6	19,7	5,5	-63,8	2,0	-24,5	8,4	227,5	4,3	-24,8
из них: сахарный диабет 1 типа	E10	213,3	24,0	231,2	10,6	230,5	8,0	248,8	21,0	258,9	14,8	8,4	-55,8	-0,3	-24,5	7,9	162,5	4,1	-29,5
сахарный диабет 2 типа	E11	16,0	5,3	8,0	-	5,4	-	5,2	2,6	14,8	2,5	-50,0	-	-32,5	-3,7		284,6	-3,8	

В 2021, 2022 годах отмечалось снижение впервые выявленного сахарного диабета у подростков (15–17 лет) на 63,8, 24,5% соответственно, но в 2023 году наблюдался прирост на 227,5% за счет впервые установленного диагноза сахарного диабета, чем в 2022 году.

Динамика заболеваемости взрослых сахарным диабетом за 2020–2024 годы представлена в табл. 16.

Динамика заболеваемости взрослых сахарным диабетом за 2020–2024 гг., на 100 тыс. населения

Наименование классов и отдельных болезней	Код по МКБ-10	2020		2021		2022		2023		2024		Прирост/убыль (%) в 2021 г. к 2020 г.		Прирост/убыль (%) в 2022 г. к 2021 г.		Прирост/убыль (%) в 2023 г. к 2022 г.		Прирост/убыль (%) в 2024 г. к 2023 г.	
		всего	с впервые в жизни установленным диагнозом	всего	с впервые в жизни установленным диагнозом	всего	с впервые в жизни установленным диагнозом	всего	с впервые в жизни установленным диагнозом	всего	с впервые в жизни установленным диагнозом	всего	с впервые в жизни установленным диагнозом	всего	с впервые в жизни установленным диагнозом	всего	с впервые в жизни установленным диагнозом	всего	с впервые в жизни установленным диагнозом
Сахарный диабет – всего	E10–E14	3614,8	250,2	3780,9	319,8	4010,1	358,9	4433,3	509,2	4951,9	555,1	4,6	27,8	6,1	12,2	10,6	41,9	11,7	9,0
из них: сахарный диабет 1 типа	E10	130,4	5,3	134,4	4,5	138,3	5,1	140,1	5,0	142,8	4,7	3,1	-15,0	2,9	13,3	1,3	-2,0	1,9	-6,0
сахарный диабет 2 типа	E11	3484,3	244,8	3643,2	314,1	3869,1	353,3	4282,7	503,2	4799,0	549,0	4,6	39,7	6,2	12,5	10,7	42,4	12,1	9,1

Положительная динамика заболеваемости всего населения сахарным диабетом за счет впервые выявленного заболевания отмечается в 2023 и 2024 годах и составляет 402,0 и 435,8 соответственно на 100 тыс. населения (табл. 17).

Среди взрослого населения наибольший прирост впервые выявленного сахарного диабета (41,9%) отмечается в 2023 году в сравнении с 2022 годом, что обусловлено заболеваемостью новой коронавирусной инфекцией Covid-19 в указанный период.

Таблица 17

**Динамика заболеваемости всего населения сахарным диабетом
за 2020–2024 гг., на 100 тыс. населения**

Наименование классов и отдельных болезней	Код по МКБ-10	2020		2021		2022		2023		2024	
		всего	с впервые в жизни установленным диагнозом	всего	с впервые в жизни установленным диагнозом	всего	с впервые в жизни установленным диагнозом	всего	с впервые в жизни установленным диагнозом	всего	с впервые в жизни установленным диагнозом
Сахарный диабет –	E10–E14	2870,0	200,6	3004,0	256,3	3174,0	284,7	3506,0	402,0	3886,9	435,8
из них: с поражением глаз	E10.3, E11.3, E12.3, E13.3, E14.3	31,0	0,3	41,4	0,4	109,1	0,1	100,7	0,5	298,2	14,7
с поражением почек	E10.2, E11.2, E12.2, E13.2, E14.2	11,0	1,2	12,4	0,2	60,6	1,8	71,9	1,8	196,1	9,7
(из стр. 1): сахарный диабет 1 типа	E10	127,1	7,8	135,3	8,3	136,7	7,1	138,1	6,4	112,1	3,7
сахарный диабет 2 типа	E11	2742,9	192,9	2866,1	247,1	3034,1	277,1	3359,0	394,7	3767,2	431,0

1.4. Показатели, характеризующие оказание медицинской помощи пациентам с сахарным диабетом

Данные отчетной документации по числу пациентов с сахарным диабетом с ампутациями нижних конечностей представлены в табл. 18.

Таблица 18

Число пациентов с сахарным диабетом с ампутациями нижних конечностей и доля высоких ампутаций (по данным отчетной документации медицинских организаций совместно с Территориальным фондом обязательного медицинского страхования Чувашской Республики) (по данным автоматизированной системы мониторинга медицинской статистики ФГБУ «ЦНИИОИЗ» Минздрава России)

Показатель	2023 год	2024 год
1	2	3
Количество пациентов с сахарным диабетом 1 и 2 типов с любыми ампутациями	164	90
Количество пациентов с сахарным диабетом 1 и 2 типов с высокими ампутациями	72	52
Доля пациентов с сахарным диабетом 1 и 2 типов с высокими ампутациями от всех пациентов с сахарным диабетом 1 и 2 типов с любыми ампутациями, %	43,9	57

Доля пациентов с сахарным диабетом 1 и 2 типов с высокими ампутациями от всех пациентов с сахарным диабетом 1 и 2 типов с любыми ампутациями в 2024 году увеличилась на 13,1%.

Но следует иметь в виду, что, возможно, имеет место не совсем корректный статистический учет проводимых операций у пациентов с сахарным диабетом.

Доля пациентов со слепотой от всех пациентов с сахарным диабетом 1 и 2 типов с диабетической ретинопатией сохраняется на одном уровне (табл. 19).

Таблица 19

Число пациентов с сахарным диабетом 1 и 2 типов с диабетической ретинопатией, из них пациентов со слепотой

Показатель	2023 год	2024 год
Количество пациентов с сахарным диабетом 1 и 2 типов с диабетической ретинопатией	13550	15427
Количество пациентов со слепотой	31	35
Доля пациентов со слепотой от всех пациентов с сахарным диабетом 1 и 2 типов с диабетической ретинопатией, %	0,22	0,22

Количество пациентов с сахарным диабетом 1 и 2 типов, нуждающихся в заместительной почечной терапии, в 2024 году увеличилось на 0,06% (табл. 20).

Таблица 20

Число пациентов с сахарным диабетом 1 и 2 типов с хронической болезнью почек, нуждающихся в заместительной почечной терапии

Показатель	2023 год	2024 год
Количество пациентов с сахарным диабетом 1 и 2 типов с хронической болезнью почек	9655	12252
Количество пациентов с сахарным диабетом 1 и 2 типов, нуждающихся в заместительной почечной терапии	35	52
Количество пациентов с сахарным диабетом 1 и 2 типов, нуждающихся в заместительной почечной терапии, от всех пациентов с сахарным диабетом 1 и 2 типов с хронической болезнью почек, %	0,36	0,42

Количество пациентов с сахарным диабетом, выявленных впервые при профилактических медицинских осмотрах и диспансеризации, увеличилось в 2024 году на 7,3% (табл. 21).

Таблица 21

Количество пациентов с сахарным диабетом, выявленных впервые при профилактических медицинских осмотрах и диспансеризации

Показатель	2023 год	2024 год
Количество пациентов с сахарным диабетом, выявленных впервые при профилактических медицинских осмотрах и диспансеризации	1711	2231
Количество пациентов с впервые в жизни установленным диагнозом сахарного диабета у взрослых	4685	5086
Количество пациентов с сахарным диабетом, выявленных впервые при профилактических медицинских осмотрах и диспансеризации в отчетном году, от общего числа зарегистрированных заболеваний с впервые в жизни установленным диагнозом сахарного диабета у взрослых, %	36,5	43,8

Всем физическим лицам 18 лет и старше, прошедшим профилактические осмотры и диспансеризацию, в 2024 году выполнено исследование уровня глюкозы натощак (100%) (табл. 22).

Таблица 22

Охват граждан исследованием глюкозы натощак

Показатель	2023 год	2024 год
Число физических лиц 18 лет и более, которым в отчетном периоде при проведении профилактических осмотров и диспансеризации выполнено исследование уровня глюкозы натощак (нарастающим итогом), человек	359360	527877
Число физических лиц 18 лет и более, прошедших в отчетном периоде профилактический осмотр и диспансеризацию (нарастающим итогом), человек	419881	527877
Взрослых, %	85,5	100

Доля пациентов, обученных в школе для больных сахарным диабетом (далее также – ШСД), от общего числа пациентов с сахарным диабетом 1 и 2 типов составила в 2024 году 19,3% при ЦП 14,2% (табл. 23).

Таблица 23

Число пациентов с сахарным диабетом 1 и 2 типов, обученных в школе для больных сахарным диабетом

Показатель	2023 год	2024 год
Количество пациентов с сахарным диабетом 1 и 2 типов, обученных в школе для пациентов с сахарным диабетом	11184	8773
Количество пациентов с сахарным диабетом 1 и 2 типов	40790	45353
Доля пациентов, обученных в школе для пациентов с сахарным диабетом, от общего числа пациентов с сахарным диабетом 1 и 2 типов (E10-E14)	27,4% (неструктурированная программа)	19,3%

Завышенный показатель заболеваемости сахарным диабетом в 2023 году связан с проведением занятий по структурированным программам в составе школы для больных сахарным диабетом (табл. 24).

Таблица 24

Число пациентов, прошедших обучение в ШСД в 2023–2024 гг. по структурированной программе (взрослые)

	Медицинские организации	Число пациентов, прошедших обучение в ШСД	
		10 мес. 2023 года	2024 года
1	2	3	4
1.	БУ «Больница скорой медицинской помощи» Минздрава Чувашии (амбулаторная + стационарная)	42	1011
2.	БУ «Городской клинический центр» Минздрава Чувашии	46	214
3.	БУ «Новочебоксарская городская больница» Минздрава Чувашии	47	653
4.	БУ «Республиканский клинический госпиталь для ветеранов войн» Минздрава Чувашии (амбулаторная + стационарная)	7	950
5.	БУ «Цивильская ЦРБ» Минздрава Чувашии	9	377
6.	БУ «Чебоксарская районная больница» Минздрава Чувашии	242	370
7.	БУ «Батыревская ЦРБ» Минздрава Чувашии	85	608
8.	БУ «Городская клиническая больница № 1» Минздрава Чувашии (2 амбулаторные ШСД)	71	1791
9.	БУ «Центральная городская больница» Минздрава Чувашии	106	825

1	2	3	4
10.	БУ «Канашский межтерриториальный медицинский центр» Минздрава Чувашии	0	406
11.	БУ «Республиканская клиническая больница» Минздрава Чувашии(стационарная)	0	322
12.	БУ «Шумерлинский межтерриториальный медицинский центр» Минздрава Чувашии	0	450
13.	БУ «ЦРБ Алатырского района» Минздрава Чувашии	0	231
	Итого	655 (1,6%)	8777 (19,3%)

Низкий показатель прошедших обучение в ШСД в 2023 году по структурированной программе связан с работой ШСД в неполном объеме (табл. 25).

Таблица 25

**Число пациентов, прошедших обучение в ШСД в 2023–2024 гг.
по структурированной программе (дети)**

	Медицинские организации	Число пациентов, прошедших обучение в ШСД	
		10 мес. 2023 года	2024 год
1.	БУ «Республиканская детская клиническая больница» Минздрава Чувашии	330 человек (247 детей и 83 родителя)	357 человек (271 ребенок + 86 родителей)
2.	БУ «Городская детская клиническая больница» Минздрава Чувашии	44	154
3.	БУ «Новочебоксарский медицинский центр» Минздрава Чувашии	-	54
	Итого	374	565

Низкий показатель прошедших обучение детей в ШСД в 2023 году по структурированной программе связан с работой ШСД в неполном объеме, обучение детей проходило в функционирующей ШСД при БУ «Республиканская детская клиническая больница» Минздрава Чувашии.

**1.5. Ресурсы инфраструктуры службы, оказывающей
медицинскую помощь пациентам с сахарным диабетом**

Структура амбулаторной эндокринологической службы (взрослые) представлена на рис. 7 и в табл. 26.

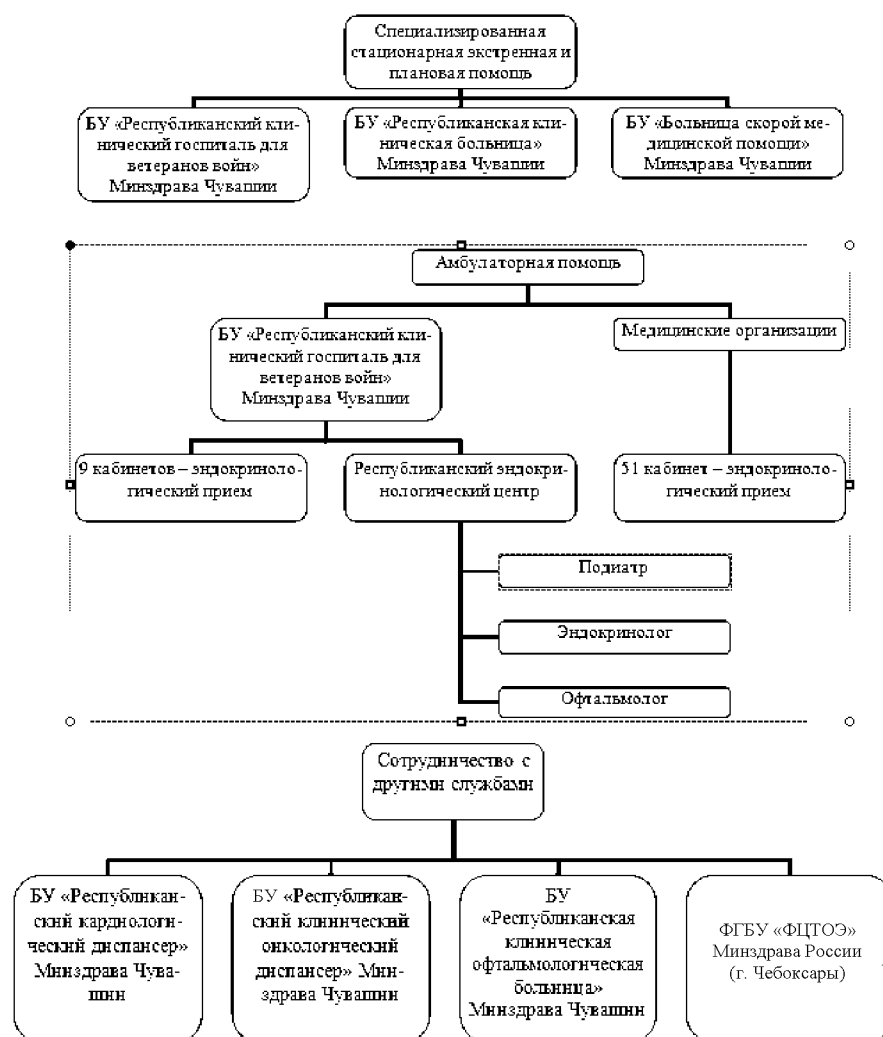


Рис. 7. Структура амбулаторной эндокринологической службы (взрослые)

Таблица 26

Структура амбулаторной эндокринологической службы (взрослые)

Наименование медицинской организации	Количество кабинетов врача-эндокринолога	Количество запланированных кабинетов врача-эндокринолога	Количество кабинетов «Школа для больных сахарным диабетом», функционирующих в настоящее время	Количество запланированных кабинетов «Школа для больных сахарным диабетом»
1	2	3	4	5
БУ «Аликовская ЦРБ» Минздрава Чувашии	1 (0,5 ставки)	1	маршрутизация в БУ «Шумерлинский межтерриториальный медицинский центр» Минздрава Чувашии	-
БУ «Батыревская ЦРБ» Минздрава Чувашии	1	1	БУ «Батыревская ЦРБ» Минздрава Чувашии	-
БУ «Вурнарская ЦРБ» Минздрава Чувашии	1 (0,5 ставки)	1	маршрутизация в БУ «Республиканский клинический госпиталь для ветеранов войн» Минздрава Чувашии	-

1	2	3	4	5
БУ «Ибресинская ЦРБ» Минздрава Чувашии	1	1	маршрутизация в БУ «Канашский межтерриториальный медицинский центр» Минздрава Чувашии	-
БУ «Канашская ЦРБ» Минздрава Чувашии	1 (1 ставка не занята)	2	маршрутизация в БУ «Канашский межтерриториальный медицинский центр» Минздрава Чувашии	-
БУ «Козловская ЦРБ им. И.Е. Виноградова» Минздрава Чувашии	0	1	маршрутизация в БУ «Цивильская ЦРБ» Минздрава Чувашии	-
БУ «Комсомольская ЦРБ» Минздрава Чувашии	1	1	маршрутизация в БУ «Батыревская ЦРБ» Минздрава Чувашии	-
БУ «Красночетайская районная больница» Минздрава Чувашии	1 (0,5 ставки)	1	маршрутизация в БУ «Шумерлинский межтерриториальный медицинский центр» Минздрава Чувашии	-
БУ «Мариинско-Посадская ЦРБ» Минздрава Чувашии	0	1	маршрутизация в БУ «Чебоксарская районная больница»	-
БУ «Моргаушская ЦРБ» Минздрава Чувашии	1 (0,25 ставки)	1	маршрутизация в БУ «Республиканский клинический госпиталь для ветеранов войн» Минздрава Чувашии	-
БУ «Урмарская ЦРБ» Минздрава Чувашии	1	1	маршрутизация в БУ «Цивильская ЦРБ» Минздрава Чувашии	-
БУ «Цивильская ЦРБ» Минздрава Чувашии	1	1	БУ «Цивильская ЦРБ» Минздрава Чувашии	-
БУ «ЦРБ Алатырского района» Минздрава Чувашии	2 (1 ставка не занята)	2	БУ «ЦРБ Алатырского района» Минздрава Чувашии	-
БУ «Чебоксарская районная больница» Минздрава Чувашии	1	1	БУ «Чебоксарская районная больница» Минздрава Чувашии	-
БУ «Шемуршинская районная больница» Минздрава Чувашии	1	1	маршрутизация в БУ «Батыревская ЦРБ» Минздрава Чувашии	-
БУ «Ядринская ЦРБ» Минздрава Чувашии	1	1	маршрутизация в БУ «Республиканский клинический госпиталь для ветеранов войн» Минздрава Чувашии	-
БУ «Яльчикская ЦРБ» Минздрава Чувашии	0 (0,5 ставки не занято)	1	маршрутизация в БУ «Батыревская ЦРБ» Минздрава Чувашии	-
БУ «Янтиковская ЦРБ» Минздрава Чувашии – филиал БУ «Канашский межтерриториальный медицинский центр» Минздрава Чувашии	1 (0,5 ставки не занято)	1	маршрутизация в БУ «Канашский межтерриториальный медицинский центр» Минздрава Чувашии	-
БУ «Канашский межтерриториальный медицинский центр» Минздрава Чувашии	2	2	БУ «Канашский межтерриториальный медицинский центр» Минздрава Чувашии	-

1	2	3	4	5
БУ «Новочебоксарская городская больница» Минздрава Чувашии	2	2	БУ «Новочебоксарская городская больница» Минздрава Чувашии	-
БУ «Шумерлинский межтерриториальный медицинский центр» Минздрава Чувашии	1 (ставка не занята)	2	БУ «Шумерлинский межтерриториальный медицинский центр» Минздрава Чувашии	-
БУ «Больница скорой медицинской помощи» Минздрава Чувашии	3	3	БУ «Больница скорой медицинской помощи» Минздрава Чувашии	-
БУ «Городская клиническая больница № 1» Минздрава Чувашии	6	6	БУ «Городская клиническая больница № 1» Минздрава Чувашии (2 школы)	-
БУ «Городской клинический центр» Минздрава Чувашии	0	2	БУ «Городской клинический центр» Минздрава Чувашии	-
БУ «Центральная городская больница» Минздрава Чувашии	3	3	БУ «Центральная городская больница» Минздрава Чувашии	-
БУ «Республиканский клинический госпиталь для ветеранов войн» Минздрава Чувашии	9	9	БУ «Республиканский клинический госпиталь для ветеранов войн» Минздрава Чувашии (2 школы)	-
БУ «Республиканская клиническая больница» Минздрава Чувашии	1	1	БУ «Республиканская клиническая больница» Минздрава Чувашии	-
БУ «Республиканский кардиологический диспансер» Минздрава Чувашии	1	1	-	-
БУ «Республиканский клинический онкологический диспансер» Минздрава Чувашии	1	1	-	-
БУ «Республиканский противотуберкулезный диспансер» Минздрава Чувашии	1 (0,5 ставки не занята)	1	-	-
ФГБУ «ФЦТОЭ» Минздрава России (г. Чебоксары)	1	1	-	-

На 2024 год неполная укомплектованность врачами-эндокринологами наблюдалась в БУ «Канашская ЦРБ» Минздрава Чувашии, БУ «ЦРБ Алатырского района» Минздрава Чувашии, БУ «Моргаушская ЦРБ» Минздрава Чувашии, БУ «Шумерлинский межтерриториальный медицинский центр» Минздрава Чувашии. Не заняты ставки в БУ «Городской клинический центр» Минздрава Чувашии, БУ «Янтиковская ЦРБ» Минздрава Чувашии, БУ «Яльчикская ЦРБ» Минздрава Чувашии, БУ «Республиканский противотуберкулезный диспансер» Минздрава Чувашии.

Открыты 13 амбулаторных и 3 стационарные школы для пациентов с сахарным диабетом.

Структура амбулаторной эндокринологической службы (дети) приведена в табл. 27.

Структура амбулаторной эндокринологической службы (дети)

Виды медицинской помощи	Наименование медицинской организации, оказывающей медицинскую помощь по профилю «детская эндокринология»
Специализированная стационарная экстренная и плановая помощь	БУ «Республиканская детская клиническая больница» Минздрава Чувашии
Амбулаторная (первичная специализированная медико-санитарная помощь осуществляется по направлениям районных врачей-педиатров, врачей – детских эндокринологов)	БУ «Республиканская детская клиническая больница» Минздрава Чувашии (кабинет врача – детского эндокринолога консультативной поликлиники); БУ «Республиканский клинический госпиталь для ветеранов войн» Минздрава Чувашии (кабинет детского врача-эндокринолога)
Амбулаторная (первичная специализированная медико-санитарная помощь)	БУ «Городская детская клиническая больница» Минздрава Чувашии – 5 кабинетов врача – детского эндокринолога для г. Чебоксары; БУ «Новочебоксарский медицинский центр» Минздрава Чувашии – 1 кабинет врача – детского эндокринолога для г. Новочебоксарска

Маршрутизация детей с подозрением на сахарный диабет организована согласно приказу Минздрава Чувашии от 13 апреля 2021 г. № 576 «Об утверждении Маршрута оказания медицинской помощи по профилю «детская эндокринология» в Чувашской Республике» (зарегистрирован в Государственной службе Чувашской Республики по делам юстиции 21 апреля 2021 г., регистрационный № 6917).

Школы для детей с сахарным диабетом в амбулаторных условиях организованы в БУ «Новочебоксарский медицинский центр» Минздрава Чувашии, БУ «Городская детская клиническая больница» Минздрава Чувашии, в стационарных условиях – БУ «Республиканская детская клиническая больница» Минздрава Чувашии.

В Чувашской Республике функционируют 8 кабинетов детского врача-эндокринолога, запланировано открытие дополнительного кабинета в БУ «Канашская ЦРБ» Минздрава Чувашии (табл. 28).

**Медицинские организации, в которых есть кабинет детского
врача-эндокринолога**

Наименование медицинской организации	Количество кабинетов врача-детского эндокринолога	Количество запланированных кабинетов врача-детского эндокринолога	Количество кабинетов «Школа диабета для детей и их родителей», функционирующих в настоящее время	Количество запланированных кабинетов «Школа для больных сахарным диабетом»
БУ «Республиканская детская клиническая больница» Минздрава Чувашии	1	-	1	-
БУ «Республиканский клинический госпиталь для ветеранов войн» Минздрава Чувашии	1	-	-	-
БУ «Городская детская клиническая больница» Минздрава Чувашии	5	-	1	0
БУ «Новочебоксарский медицинский центр» Минздрава Чувашии	1	-	1	0
БУ «Канашская ЦРБ» Минздрава Чувашии	-	1	-	-

В Чувашской Республике кабинеты врачей-эндокринологов для взрослых имеются в 17 медицинских организациях 1 уровня (18 кабинетов), 8 медицинских организациях 2 уровня (15 кабинетов) и 5 медицинских организациях 3 уровня (18 кабинетов) (табл. 29).

Таблица 29

**Медицинские организации, в которых есть кабинет
врача-эндокринолога (взрослые)**

Наименование структурных единиц в соответствии с Порядком оказания медицинской помощи взрослому населению по профилю «эндокринология»	Количество кабинетов в настоящее время	Медицинские организации, на базе которых существуют кабинеты	Количество планируемых к открытию в период 2025–2030 гг.	Медицинские организации, на базе которых планируется открыть кабинет врача-эндокринолога
1	2	3	4	5
Кабинет врача-эндокринолога в поликлиниках	51, из них в РЭЦ – 9	кабинеты есть во всех медицинских организациях 1 уровня; отсутствуют врачи-эндокринологи в:	1	БУ «Чебоксарская районная больница» Минздрава Чувашии

1	2	3	4	5
		БУ «Городской клинический центр» Минздрава Чувашии; БУ «Порецкая ЦРБ» Минздрава Чувашии – филиале БУ «Шумерлинский межтерриториальный медицинский центр» Минздрава Чувашии; БУ «Козловская ЦРБ» Минздрава Чувашии; БУ «Яльчикская ЦРБ» Минздрава Чувашии; БУ «Мариинско-Посадская ЦРБ» Минздрава Чувашии		
Кабинет «Школа для больных сахарным диабетом» (в амбулаторном звене)	13	БУ «Батыревская ЦРБ» Минздрава Чувашии; БУ «Больница скорой медицинской помощи» Минздрава Чувашии; БУ «Городская клиническая больница № 1» Минздрава Чувашии; БУ «Городской клинический центр» Минздрава Чувашии (2 школы); БУ «Центральная городская больница» Минздрава Чувашии; БУ «Новочебокасская городская больница» Минздрава Чувашии; БУ «Цивильская ЦРБ» Минздрава Чувашии; БУ «Чебоксарская районная больница» Минздрава Чувашии; БУ «Республиканский клинический госпиталь для ветеранов войн» Минздрава Чувашии; БУ «Шумерлинский межтерриториальный медицинский центр» Минздрава Чувашии; БУ «ЦРБ Алатырского района» Минздрава Чувашии; БУ «Канашский межтерриториальный медицинский центр» Минздрава Чувашии	0	-
Кабинет «Школа для больных сахарным диабетом» (в стационаре)	3	БУ «Республиканский клинический госпиталь для ветеранов войн» Минздрава Чувашии; БУ «Республиканская клиническая больница» Минздрава Чувашии; БУ «Больница скорой медицинской помощи» Минздрава Чувашии	0	-
Кабинет «Диабетическая стопа» (в амбулаторном звене)	2	РЭЦ на базе БУ «Республиканский клинический госпиталь для ветеранов войн» Минздрава Чувашии; МЭЦ на базе БУ «Городская клиническая больница»	2	БУ «Больница скорой медицинской помощи» Минздрава Чувашии; БУ «Канашский межтерриториаль-

1	2	3	4	5
		Минздрава Чувашии		ный медицинский центр» Минздрава Чувашии
Кабинет «Диабетическая стопа» (в стационаре)	0	-	0	-
Кабинет диабетической ретинопатии (врача-офтальмолога)	2 с возможностью ЛКС	в составе РЭЦ БУ «Республиканский клинический госпиталь для ветеранов войн» Минздрава Чувашии; БУ «Республиканская клиническая больница» Минздрава Чувашии	0	-
Межрайонный эндокринологический центр (МЭЦ)	1	кабинет врача-офтальмолога в составе МЭЦ БУ «Городская клиническая больница № 1» Минздрава Чувашии	2	БУ «Больница скорой медицинской помощи» Минздрава Чувашии; БУ «Канашский межтерриториальный медицинский центр» Минздрава Чувашии
Региональный эндокринологический центр (РЭЦ)	1	БУ «Республиканский клинический госпиталь для ветеранов войн» Минздрава Чувашии	0	

Структура амбулаторной эндокринологической службы Чувашской Республики (дети) представлена в табл. 30.

Таблица 30

Структура амбулаторной эндокринологической службы Чувашской Республики (дети)

Наименование структурных единиц в соответствии с Порядком оказания медицинской помощи по профилю «детская эндокринология», утвержденным приказом Минздрава России от 12 ноября 2012 г. № 908н	Количество кабинетов в настоящее время	Медицинские организации, на базе которых существуют структурные подразделения по профилю «детская эндокринология»	Количество планируемых к открытию кабинетов в период 2025–2030 гг.	Медицинские организации, на базе которых планируется открыть структурные подразделения по профилю «детская эндокринология»
1	2	3	4	5
Кабинет врача – детского эндокринолога в поликлиниках	9	БУ «Городская детская больница» Минздрава Чувашии – 5 кабинетов; БУ «Новочебоксарский медицинский центр» Минздрава Чувашии – 1 кабинет; БУ «Республиканский клинический госпиталь для ветеранов войн» Минздрава Чувашии – 1 кабинет; БУ «Республиканская детская клиническая больница» Минздрава Чувашии – 1 кабинет; БУ «Канашская ЦРБ» Минздрава Чувашии	1 (по плану лицензирован)	БУ «Канашская ЦРБ» Минздрава Чувашии

1	2	3	4	5
Кабинет «Школа диабета для детей и их родителей» (только в амбулаторном звене)	2	БУ «Городская детская больница» Минздрава Чувашии; БУ «Новочебоксарский медицинский центр» Минздрава Чувашии	2 (по плану открыты)	БУ «Городская детская больница» Минздрава Чувашии БУ «Новочебоксарский медицинский центр» Минздрава Чувашии
Кабинет «Школа для больных сахарным диабетом» (в стационаре)	1	БУ «Республиканская детская клиническая больница» Минздрава Чувашии	-	-
Эндокринологический центр для детей	-	-	-	-

С учетом небольшого количества детей с сахарным диабетом в Чувашской Республике нет необходимости в организации регионального эндокринологического центра для детей.

Структура Республиканского эндокринологического центра на базе БУ «Республиканский клинический госпиталь для ветеранов войн» Минздрава Чувашии

Республиканский эндокринологический центр, созданный на базе БУ «Республиканский клинический госпиталь для ветеранов войн» Минздрава Чувашии, является ведущим центром Чувашской Республики по оказанию медицинской помощи по профилю «эндокринология» в амбулаторных и стационарных условиях. Структура службы Республиканского эндокринологического центра представлена:

амбулаторным звеном, которое включает в себя:

кабинет ретинопатии с возможностью проведения лазерной коагуляции сетчатки;

кабинет диабетической стопы;

кабинет «Школа для больных сахарным диабетом»;

кабинеты приема врачей-эндокринологов (9 кабинетов);

кабинет приема врача – детского эндокринолога (1 кабинет);

республиканский центр остеопороза (с возможностью проведения рентгенографии, рентгеновской денситометрии);

кабинеты ультразвуковой диагностики;

кабинет телемедицины;

кабинет денситометрии;

стационарным звеном, которое включает в себя:

отделение эндокринологии;

хирургическое отделение.

В структуре Республиканского эндокринологического центра имеются все необходимые кабинеты. В 2024–2025 гг. в рамках реализации программы Чувашской Республики «Борьба с сахарным диабетом» проведено переоснащение центра медицинскими изделиями (табл. 31).

Структура эндокринологической службы на базе БУ «Республиканский клинический госпиталь для ветеранов войн» Минздрава Чувашии

Структура эндокринологической службы на базе БУ «Республиканский клинический госпиталь для ветеранов войн» Минздрава Чувашии	Количество	Планируется организовать в соответствии с Порядком оказания медицинской помощи взрослому населению по профилю «эндокринология», утвержденным приказом Минздрава России от 13 марта 2023 г. № 104н
Кабинет врача-эндокринолога	9	-
Кабинет «Школа для больных сахарным диабетом» для амбулаторных пациентов	1	-
Кабинет «Диабетическая стопа» для амбулаторных пациентов	1	-
Количество кабинетов врача-офтальмолога, из них:	1	-
наличие ОКТ (да/нет)	нет	да
наличие фундус-камеры (да/нет)	нет	да
наличие лазерной операционной (да/нет)	да	-
Дневной стационар	2 дневной стационар при стационаре; дневной стационар при поликлинике РЭЦ; дневной стационар при поликлинике МЭЦ	-

Укомплектованность врачами-эндокринологами (включая врача-офтальмолога, врача-невролога) Республиканского эндокринологического центра полная (табл. 32).

Таблица 32

Штатная численность врачей Республиканского эндокринологического центра (на 31.12.2024)

	Число должностей в целом по организации		из них:			
			в подразделениях, оказывающих медицинскую помощь в амбулаторных условиях		в подразделениях, оказывающих медицинскую помощь в стационарных условиях	
	штатных	занятых	штатных	занятых	штатных	занятых
1	2	3	4	5	6	7
Врачи-эндокринологи	12,25	12	9	9	3,25	3

1	2	3	4	5	6	7
Врачи-эндокринологи детские	1	1	1	1	-	-
Врач-офтальмолог	1	1	1	1	-	-

Круглосуточный и дневной стационар согласованные объемы выполняет на 100%, включая оказание высокотехнологической медицинской помощи (табл. 33).

Таблица 33

Специализированная, в том числе высокотехнологичная, медицинская помощь за 2024 год

Показатель	За 2024 год	Выполнение согласованных объемов по ОМС, %
<i>Круглосуточный стационар</i>		
Коечная мощность	32	
Среднегодовые койки	29	
Число пациентов	1044,5	
Летальность	-	
Проведено койко-дней	10242	
Оборот койки	36,02	
Работа (занятость) койки	353,2	
Средняя длительность	9,8	
Согласованные объемы медицинской помощи в условиях круглосуточного стационара, число законченных случаев	996	100
Число случаев оказания ВМП	20	100
<i>Дневной стационар</i>		
Коечная мощность	2	
Среднегодовые койки	4	
Число пациентов	124	
Проведено койко-дней	1270	
Оборот койки	31,0	
Работа (занятость) койки	317,5	
Средняя длительность	10,4	
Согласованные объемы медицинской помощи в условиях дневного стационара, число законченных случаев	120	100

Показатели работы Республиканского эндокринологического центра за 2024 год (взрослые) представлены в табл. 34.

**Показатели работы Республиканского
эндокринологического центра за 2024 год (взрослые)**

Показатель	Количество пациентов или исследований
Общее число посещений	45357
Число посещений врача-эндокринолога + число посещений врача – детского эндокринолога	35343 856
Число посещений врача-офтальмолога	3255
Количество операций лазеркоагуляции сетчатки	93
Количество проведенных ОКТ сетчатки	-
Число посещений врача-нефролога	-
Число посещений кабинета «Диабетическая стопа»	1394
Число посещений врача-невролога	4416
Количество исследований гликированного гемоглобина	7847
Число обученных пациентов в «Школе для больных сахарным диабетом»	322
Число посещений сосудистого хирурга	-
Число посещений врача-ортопеда	-

Специализированная консультативная помощь в Республиканском эндокринологическом центре, рассчитанном на 200 посещений в смену, проводится в полном объеме. Направления консультаций – эндокринология, офтальмология, неврология. Объем консультаций в 2024 году составил 45357 посещений (2023 г. – 45658 посещений). Отсутствует ортопедическая помощь при синдроме диабетической стопы. Запланировано обучение врача-травматолога-ортопеда в НМИЦ эндокринологии в 2025 году.

Специализированная консультативная помощь детям с сахарным диабетом в кабинетах врачей-эндокринологов оказывается в полном объеме (табл. 35).

Таблица 35

Показатели работы эндокринологических кабинетов в 2022–2024 гг. (дети)

Показатель	Число пациентов или исследований		
	2022	2023	2024
1	2	3	4
Общее число посещений	-		
Число посещений к эндокринологу	65417	61928	60799
Число посещений к офтальмологу	-		
Число посещений к нефрологу	-		
Число посещений к неврологу	-		
Установлено инсулиновых помп	20	30	26
Количество системы непрерывного мониторинга глюкозы, чел.	50	48	321
Количество исследований на гликированный гемоглобин	525	776	1014
Обучено в «Школе для больных сахарным диабетом» для детей и их родственников	299	374 (291 ребенок + 83 родителя)	565 (479 детей и 86 родителей),

1	2	3	4
		ля), амбулаторно – 44	амбулаторно – 208

Медицинские организации, имеющие койки эндокринологического профиля и оказывающие стационарную помощь пациентам с сахарным диабетом, в 2024 году (табл. 36).

Таблица 36

Медицинские организации, имеющие койки эндокринологического профиля и оказывающие стационарную помощь пациентам с сахарным диабетом, в 2024 году

	Медицинские организации, оказывающие стационарную помощь	Коечный фонд			Объемы помощи в 2024 году			
		Название отделения	количество эндокринологических коек	количество эндокринологических коек в дневном стационаре	поступило пациентов: круглосуточный стационар /дневной стационар	выписано пациентов круглосуточный стационар /дневной стационар	пролечено экстренных	умерло
Региональные учреждения								
детям	БУ «Республиканская детская клиническая больница» Минздрава Чувашии	отделение детской эндокринологии, гастроэнтерологии и педиатрии	10	-	282/-	282/-	77/-	-
взрослым	БУ «Республиканский клинический госпиталь для ветеранов войн» Минздрава Чувашии	отделение эндокринологии	32	2	1045/126	1044/122	7/-	0
	БУ «Республиканская клиническая больница» Минздрава Чувашии	отделение эндокринологии	28	4	760/156	692/154	57	5
	БУ «Больница скорой медицинской помощи» Минздрава Чувашии	отделение эндокринологии	25	5	807/148	802/146	31/1	0
	БУ «Новочебоксарская городская больница» Минздрава Чувашии	эндокринологические койки	10	-	290/-	295/-		2

Обеспеченность круглосуточными койками взрослых пациентов с сахарным диабетом достаточная – 95 коек круглосуточного пребывания.

Отмечается недостаточная обеспеченность койками по профилю «детская эндокринология» (на основании периода ожидания плановой госпитализации, численности детского населения, увеличения заболеваемости).

Медицинские организации, оказывающие стационарную помощь пациентам с сахарным диабетом, за 2024 год приведены в табл. 37.

**Стационарная помощь пациентам с сахарным диабетом
в разрезе медицинских организаций за 2024 год**

Наименование медицинской организации	Выписано пациентов				Умерло				
	всего, человек	из них доставлено по экстренным показаниям	из них доставлены по «03»	проведено койко-дней	всего, человек	проведено патолого-анатомических вскрытий	из них установлено расхождение диагнозов	проведено судебно-медицинских вскрытий	из них установлено расхождение диагнозов
1	2	3	4	5	6	7	8	9	10
БУ «ЦРБ Алатырского района» Минздрава Чувашии	109	52	36	1158	13	13	1		
БУ «Аликовская ЦРБ» Минздрава Чувашии	8	5	5	76					
БУ «Батыревская ЦРБ» Минздрава Чувашии	50	16	15	461	2	2			
БУ «Вурнарская ЦРБ» Минздрава Чувашии	46	13	12	446	1			1	
БУ «Ибресинская ЦРБ» Минздрава Чувашии	27	13	6	278					
БУ «Канашская ЦРБ» Минздрава Чувашии	2	1	1	19					
БУ «Козловская ЦРБ им. И.Е. Виноградова» Минздрава Чувашии	46	14	8	394					
БУ «Комсомольская ЦРБ» Минздрава Чувашии	54	5	4	647					
БУ «Красноармейская центральная районная больница» Минздрава Чувашии – филиал БУ «Больница скорой медицинской помощи» Минздрава Чувашии	12	4	4	130	1				
БУ «Краснотейская районная больница» Минздрава Чувашии	9	5	2	95					
БУ «Мариинско-Посадская ЦРБ» Минздрава Чувашии	12	6	4	121					
БУ «Моргаушская ЦРБ» Минздрава Чувашии	39	9	7	434	1	1			
БУ «Порецкая центральная районная больница» Минздрава Чувашии – филиал БУ «Шумерлинской межтерриториальный медицинский центр» Минздрава Чувашии	55	15	9	538					
БУ «Урмарская ЦРБ» Минздрава Чувашии	40	12	9	473					
БУ «Цивильская ЦРБ» Минздрава Чувашии	20	10	8	229	6	6			
БУ «Чебоксарская районная больница» Минздрава Чувашии	123	27	18	1268	6	5		1	
БУ «Шемуршинская районная больница» Минздрава Чувашии	13	2	1	127					
БУ «Ядринская ЦРБ» Минздрава Чувашии	16	7	7	176	2	2			
БУ «Яльчикская ЦРБ» Минздрава Чувашии	41	9	6	385					
БУ «Шумерлинский межтерриториальный медицинский центр» Минздрава Чувашии	154	58	40	1552	8	8			

1	2	3	4	5	6	7	8	9	10
БУ «Янтиковская ЦРБ» Минздрава Чувашии – филиал БУ «Канашский межтерриториальный медицинский центр» Минздрава Чувашии	242	54	32	2046	3	3			
БУ «Новочебоксарская городская больница» Минздрава Чувашии	313	211	157	3465	14	14			
БУ «Центральная городская больница» Минздрава Чувашии	82	43	27	773	8	5		1	
БУ «Больница скорой медицинской помощи» Минздрава Чувашии	783	37	29	8008	10	8		2	1
БУ «Городская клиническая больница № 1» Минздрава Чувашии	93	80	60	997	36	31		5	
БУ «Городской клинический центр» Минздрава Чувашии	14	13	10	169	12	12			
БУ «Республиканский кардиологический диспансер» Минздрава Чувашии	1			11	1	1			
БУ «Республиканский клинический госпиталь для ветеранов войн» Минздрава Чувашии	957	8	1	9506	1	1			
БУ «Республиканская клиническая больница» Минздрава Чувашии	449	46		5880	32	17		4	1
Чебоксарский филиал МНТК «Микрохирургия глаза»	130 6			1959					
Чувашская Республика	5116	775	518	41821	157	129	1	14	2

В 2024 году госпитализация по экстренным показаниям составила 15,1%, больничная летальность – 2,98%.

Число эндокринологических коек круглосуточного стационара в Чувашской Республике в 2024 году составило 105, в том числе детских – 10 (табл. 38).

Таблица 38

Анализ работы круглосуточных стационаров, оказывающих медицинскую помощь больным сахарным диабетом на специализированных койках, за 2024 год

Наименование медицинской организации	Количество коек	Занятость койки, дней	Средняя длительность пребывания пациента на койке, дней	Оборот койки
БУ «Республиканский клинический госпиталь для ветеранов войн» Минздрава Чувашии	32	353,2	9,8	36,02
БУ «Республиканская клиническая больница» Минздрава Чувашии	28	325	13,1	26,07
БУ «Республиканская детская клиническая больница» Минздрава Чувашии	10	280	11,3	24,9
БУ «Больница скорой медицинской помощи» Минздрава Чувашии	25	344	10,7	32,18
БУ «Новочебоксарская городская больница» Минздрава Чувашии	10	317	10,7	29,35
Чувашская Республика	105	324	11,3	29,7

Обеспеченность койками данного профиля составила 10,4 на 100 тыс. взрослого населения, 3,9 – на 100 тыс. детского населения.

Средняя занятость койки в году составляла 324 дня, средняя длительность пребывания пациента на койке – 11,3 дня, оборот койки – 29,7.

Число эндокринологических мест дневного стационара в Чувашской Республике в 2024 году составило 11 (табл. 39).

Таблица 39

Анализ работы дневных стационаров, оказывающих медицинскую помощь больным с сахарным диабетом в 2024 году

Наименование медицинской организации	Количество мест	Занятость койки, дней	Средняя длительность пребывания пациента на койке, дней	Оборот койки, раз
БУ «Республиканский клинический госпиталь для ветеранов войн» Минздрава Чувашии	2	317,5	10,4	31,0
БУ «Республиканская клиническая больница» Минздрава Чувашии	4	325	11,8	37,4
БУ «Больница скорой медицинской помощи» Минздрава Чувашии	5	202	10,1	20,0
Чувашская Республика	11	281,5	10,8	29,5

Обеспеченность койками данного профиля составляла 1,2 на 100 тыс. взрослого населения. Средняя занятость койки в году составляла 281,5 дня, средняя длительность пребывания пациента на койке – 10,8 дня, оборот койки – 29,5, летальность – 0,0%.

Анализ работы первичной врачебной медико-санитарной помощи больным с сахарным диабетом в 2024 году (табл. 40).

Таблица 40

Анализ работы первичной врачебной медико-санитарной помощи больным сахарным диабетом в 2024 году

Наименование медицинской организации	Количество посещений	Число занятых ставок врача	Нагрузка на 1 занятую ставку врача
1	2	3	4
БУ «ЦРБ Алатырского района» Минздрава Чувашии	5108	1,00	5108
БУ «Аликовская ЦРБ» Минздрава Чувашии	2617	0,50	5234
БУ «Батыревская ЦРБ» Минздрава Чувашии	4364	0,00	
БУ «Вурнарская ЦРБ» Минздрава Чувашии	2899	0,50	5798
БУ «Ибресинская ЦРБ» Минздрава Чувашии	5868	1,00	5868
БУ «Канашская ЦРБ» Минздрава Чувашии	4549	2,25	2022
БУ «Козловская ЦРБ им. И.Е. Виноградова» Минздрава Чувашии	678	0,00	
БУ «Комсомольская ЦРБ» Минздрава Чувашии	4007	1,00	4007
БУ «Красночетайская районная больница» Минздрава Чувашии	3349	0,50	6698
БУ «Мариинско-Посадская ЦРБ» Минздрава Чувашии	3069	1,00	3069
БУ «Моргаушская ЦРБ» Минздрава Чувашии	4506	0,25	18024
БУ «Урмарская ЦРБ» Минздрава Чувашии	1605	0,50	3210
БУ «Цивильская ЦРБ» Минздрава Чувашии	2769	1,00	2769

1	2	3	4
БУ «Чебоксарская районная больница» Минздрава Чувашии	10582	1,25	8466
БУ «Шемуршинская районная больница» Минздрава Чувашии	2220	0,25	8880
БУ «Ядринская ЦРБ» Минздрава Чувашии	3171	1,00	3171
БУ «Яльчикская ЦРБ» Минздрава Чувашии	837	0,00	
БУ «Янтиковская ЦРБ» Минздрава Чувашии	1626	0,25	6504
БУ «Шумерлинский межтерриториальный медицинский центр» Минздрава Чувашии	2759	0,25	11036
БУ «Канашский межтерриториальный медицинский центр» Минздрава Чувашии	8179	1,00	8179
БУ «Новочебоксарская городская больница» Минздрава Чувашии	13971	2,00	6986
БУ «Новочебоксарский медицинский центр» Минздрава Чувашии	10474	1,50	6983
БУ «Городская детская клиническая больница» Минздрава Чувашии	44798	6,25	7168
БУ «Городская клиническая больница № 1» Минздрава Чувашии	13088	3,00	4363
БУ «Центральная городская больница» Минздрава Чувашии	17409	2,75	6331
БУ «Больница скорой медицинской помощи» Минздрава Чувашии	14396	3,00	4799
БУ «Городской клинический центр» Минздрава Чувашии	13833	2,00	6917
БУ «Республиканская клиническая больница» Минздрава Чувашии	1143	0,25	4572
БУ «Республиканский клинический госпиталь для ветеранов войн» Минздрава Чувашии	32603	10,00	3260
БУ «Республиканский кардиологический диспансер» Минздрава Чувашии	0	0,25	
БУ «Республиканская детская клиническая больница» Минздрава Чувашии	2852	1,00	2852
ФГБУ «ФЦТОЭ» Минздрава России (г. Чебоксары)	54	0,25	216
Чувашская Республика	251409	48,00	5238

**Анализ оснащённости медицинских организаций
по профилям «эндокринология» и «детская эндокринология» по состоянию
на 2024 год**

Отделения эндокринологии, кабинеты «Диабетическая стопа», диабетической ретинопатии, «Школа для больных сахарным диабетом» Республиканского эндокринологического центра оснащены в соответствии с приказом Минздрава России от 13 марта 2023 г. № 104н «Об утверждении Порядка оказания медицинской помощи взрослому населению по профилю «эндокринология» (зарегистрирован в Министерстве юстиции Российской Федерации 7 апреля 2023 г., регистрационный № 72929) (табл. 41).

Оснащение эндокринологического отделения медицинских организаций

№ пп	Наименование оборудования (оснащения)	Требуемое количество, шт.	Фактическое количество, шт.		
			РЭЦ	РКБ	БУ «Больница скорой медицинской помощи» Минздрава Чувашии
1	2	3	4	5	6
1.	Кровать	35	34	32	30
2.	Штатив для длительных инфузионных вливаний	35	34	32	30
3.	Ламинарная камера для стерильного разведения лекарственных препаратов	1	0	0	0
4.	Весы напольные	1	1	1	1
5.	Ростомер медицинский	1	1	1	1
6.	Аппарат для измерения артериального давления	1	1	1	1
7.	Стетоскоп неавтоматизированный	1	1	1	1
8.	Градуированный камертон	1	1	0	0
9.	Неврологический молоточек	1	1	0	0
10.	Индикатор ультразвуковой доплеровский оперативной диагностики скорости кровотока	1	1	0	0
11.	Глюкометр (анализатор) профессиональный (госпитальный, многопользовательский)	1	1	0	0
12.	Система суточного мониторинга гликемии	1	1	0	0
13.	Системы постоянной подкожной инфузии инсулина	1	1	0	0
14.	Шпатель одноразовый	35	35	35	35
15.	Термометр медицинский для измерения температуры тела (безртутный)	35	35	35	35
16.	Штатив для длительных вливаний	35	34	32	30
17.	Сейф для хранения документации	1	1	1	1
18.	Сейф для хранения сильнодействующих и психотропных средств	1	0	0	0
19.	Кислородная система	18	18	16	16
20.	Лабораторный холодильник для хранения препаратов	1	11	1	1
21.	Кресло-коляска для транспортировки	2	2	1	1
22.	Тележка-каталка для перевозки больных внутрикорпусная	2	1	2	2
23.	Укладка для оказания экстренной медицинской помощи при анафилактическом шоке	1	1	1	1
24.	Набор для сердечно-легочной реанимации многоразового использования	1	1	1	1
25.	Негатоскоп	1	1	1	1
26.	Установка для обеззараживания и очистки воздуха или очистки воздуха и поверхностей	23	23	20	200
27.	Укладка экстренной профилактики парентеральных инфекций для оказания первичной медико-санитарной помощи, скорой медицинской помощи, специализированной медицинской помощи и паллиативной медицинской помощи	1	1	1	1

1	2	3	4	5	6
28.	Емкость – непрокальваемый контейнер с крышкой для дезинфекции острых медицинских отходов	2	2	2	2
29.	Емкость для сбора бытовых и медицинских отходов	6	6	6	6

Оснащение кабинета врача-эндокринолога консультативного отделения приведено в табл. 42.

Таблица 42

Оснащение кабинета врача-эндокринолога консультативного отделения

№ пп	Наименование оборудования (оснащения)	Требуемое количество, шт.	Наличие в кабинете, шт.		
			РЭЦ	РКБ	БУ «Больница скорой медицинской помощи» Минздрава Чувашии
1.	Весы напольные	1	1	1	1
2.	Ростомер медицинский	1	1	1	1
3.	Стетоскоп неавтоматизированный	1	1	1	1
4.	Аппарат для измерения артериального давления	1	1	1	1
5.	Градуированный камертон	1	1	0	0
6.	Кухонка медицинская	1	1	1	1
7.	Лампа ультрафиолетовая бактерицидная	1	1	1	1
Прочее оборудование (оснащение)					
8.	Рабочее место врача	1 на кабинет	1	1	1
9.	Рабочее место медицинской сестры	1 на кабинет	1	1	1
10.	Компьютерное рабочее место с возможностью выхода в информационно-телекоммуникационную сеть «Интернет» и оргтехника (принтер + сканер)	2 на кабинет	1	1	1
11.	Сантиметровая лента	1	1	1	1
12.	Табурет/стул общего назначения	1	1	0	0
13.	Монофиламент 10	1	1	0	0

Оснащение кабинета «Диабетическая стопа» приведено в табл. 43.

Таблица 43

Оснащение кабинета «Диабетическая стопа»

№ пп	Наименование оборудования (оснащения)	Требуемое количество, шт.	Фактическое количество, шт.
1	2	3	4
1.	Кресло подиатрическое с электропитанием	1	1
2.	Градуированный камертон	1	1

1	2	3	4
3.	Неврологический молоточек	1	1
4.	Негатоскоп	1	
5.	Биксы малые	3	
6.	Пинцет хирургический прямой 250 мм	20	20
7.	Скальпели (№ 11)	100	100
8.	Скальпели (№ 15)	100	100
9.	Зажим типа «москит»	2	2
10.	Ножницы	2	2
11.	Портативный доплеровский аппарат	1	2
12.	Кусачки для ногтей	4	2
13.	Ножницы для снятия повязок (гипса)	1	1
14.	Пила осцилляторная электрическая для снятия гипса	1	
15.	Емкость для сбора медицинских отходов	3	3
16.	Кушетка медицинская	1	1
17.	Установка для обеззараживания и очистки воздуха или очистки воздуха и поверхностей	1	1
18.	Стул вращающийся	1	1
19.	Лампа-лупа на штативе с подсветкой	1	1
20.	Аппарат педикюрный	1	1
21.	Набор фрез для аппарата педикюрного	20	20
22.	Монофиламент 10	1	1
23.	Зонды (зонд для подиатрии многоразового и одноразового использования)	2	2
24.	Лопаточки для ногтей	4	4
25.	Компьютерное рабочее место с возможностью выхода в информационно-телекоммуникационную сеть «Интернет» и оргтехника (принтер + сканер)	2	2 (без сканера)

Оснащение кабинета диабетической ретинопатии приведено в табл. 44.

Таблица 44

Оснащение кабинета диабетической ретинопатии

№ пп	Наименование оснащения (оборудования)	Требуемое количество, шт.	Фактическое количество, шт.
1	2	3	4
1.	Рабочее место офтальмолога	1	1
2.	Набор пробных линз с пробными оправками и принадлежностями	1	1
3.	Автоматический проектор знаков с принадлежностями	1	0
4.	Таблицы для определения цветоощущения	1	1
5.	Автоматический рефрактометр	1	1
6.	Набор скиаскопических линеек	1	1
7.	Щелевая лампа стационарная с принадлежностями	1	1
8.	Электрический офтальмоскоп	1	1
9.	Автоматический периметр для кинетической, статической и специальных видов периметрии	1	0
10.	Оптический когерентный томограф (передний, задний)	1	0
11.	Автоматический пневмотонометр	1	1
12.	Тонометр аппланационный Маклакова	1	1
13.	Экзофтальмометр	1	
14.	Набор диагностических офтальмологических линз для не-прямой офтальмоскопии	1	1

1	2	3	4
15.	Диагностическая офтальмологическая универсальная трехзеркальная линза для офтальмоскопии	1	1
16.	Периметр	1	1
17.	Гониоскоп	1	1
18.	Офтальмологический фонарик	1	1
19.	Шкафы металлические для размещения, хранения лекарственных средств, перевязочных материалов и других изделий медицинского назначения	2	2
20.	Стол инструментальный	2	2
21.	Стол манипуляционный	2	2
22.	Пинцеты офтальмологические	2	2
23.	Тест-полоски для пробы Ширмера	1	1
24.	Копье	2	2
25.	Набор магнитов	1	1
26.	Набор для промывания слезных путей	2	2
27.	Скальпель микрохирургический	2	2
28.	Ножницы микрохирургические	2	2
29.	Векорасширитель	2	2
30.	Векоподъемник	2	2
31.	Лазерный фотокоагулятор с зеленым лучом в комплекте со щелевой лампой	1	1
32.	Офтальмологическая универсальная трехзеркальная линза для лазеркоагуляции	1	1
33.	Офтальмологическая универсальная четырехзеркальная линза для лазеркоагуляции	1	1
34.	Набор векорасширителей	1	1
35.	Фундус-камера	1	1
36.	Офтальмологический компьютерный томограф	1	1

Оснащение кабинета «Школа для больных сахарным диабетом» приведено в табл. 45.

Таблица 45

Оснащение кабинета «Школа для больных сахарным диабетом»

№ пп	Наименование оборудования (оснащения)	Требуемое количество, шт.	Фактическое количество, шт.
1	2	3	4
1.	Весы напольные, электронные	1	1
2.	Ростомер медицинский	1	1
3.	Аппарат для измерения артериального давления	1	1
4.	Стетоскоп неавтоматизированный	1	1
5.	Глюкометр (анализатор) профессиональный (госпитальный, многопользовательский)	1	1
6.	Емкость для сбора медицинских отходов (в том числе емкость для утилизации игл)	1	1
7.	Ланцеты для взятия крови из пальца	100	100
8.	Установка для обеззараживания и очистки воздуха или очистки воздуха и поверхностей	1	1
9.	Компьютерное рабочее место с возможностью выхода в информационно-коммуникационную сеть «Интернет» с целью использования информационных ресурсов, в том числе направленных на профилактику, раннее выявление и повышение приверженности к	1	1 (без сканера)

1	2	3	4
	лечению сахарного диабета, и оргтехника (принтер + сканер)		
10.	Стул	5	5
11.	Стол без тумбочек	5	5
12.	Кресло для обучающегося	1	1
13.	Интерактивная панель	1	1
14.	Тумбочка	2	2
15.	Шкаф для размещения наглядных пособий	1	1
16.	Весы (для взвешивания продуктов)	1	1
17.	Муляжи продуктов	1	1
18.	Комплект структурированных программ обучения	1	1

Оснащение кабинета врача-эндокринолога в других медицинских организациях приведено в табл. 46.

Оснащение кабинета врача-эндокринолога в других медицинских организациях

№ пп	Наименование медицинских организаций	Наименование оборудования												
		рабочее место врача	рабочее место медицинской сестры	компьютерное рабочее место с возможностью выхода в интернет» и оргтехника (принтер + сканер)	сантиметровая лента	табурет/стул общего назначения	монофиламент 10	весы напольные	ростомер медицинский	стетоскоп неавтоматизированный	аппарат для измерения артериального давления	градуированный камертон	кушетка медицинская	установка для обеззараживания и очистки воздуха или очистки воздуха и поверхностей
1	2	3	4	5	6	7	8	9	10	11	12	13	14	15
1.	БУ «ЦРБ Алатырского района» Минздрава Чувашии	+	+	+	+	+	-	+	+	+	+	-	+	+
2.	БУ «Аликовская ЦРБ» Минздрава Чувашии	+	+	+	+	+	-	+	+	+	+	-	+	+
3.	БУ «Батыревская ЦРБ» Минздрава Чувашии	+	+	+	+	+	-	+	+	+	+	-	+	+
4.	БУ «Вурнарская ЦРБ» Минздрава Чувашии	+	+	+	+	+	-	+	+	+	+	-	+	+
5.	БУ «Ибресинская ЦРБ» Минздрава Чувашии	+	+	+	+	+	-	+	+	+	+	-	+	+
6.	БУ «Канашская ЦРБ» Минздрава Чувашии	+	+	+	+	+	-	+	+	+	+	-	+	+
7.	БУ «Козловская ЦРБ им. И.Е. Виноградова» Минздрава Чувашии	+	+	+	+	+	-	+	+	+	+	-	+	+
8.	БУ «Комсомольская ЦРБ» Минздрава Чувашии	+	+	+	+	+	-	+	-	+	-	-	+	+
9.	БУ «Красночетайская районная больница» Минздрава Чувашии	+	+	+	+	+	-	+	+	+	+	-	+	-
10.	БУ «Марийско-Посадская ЦРБ» Минздрава Чувашии	+	+	+	+	+	-	+	+	+	+	-	+	+
11.	БУ «Моргаушская ЦРБ» Минздрава Чувашии	+	+	+	+	+	-	+	+	+	+	-	+	+
12.	БУ «Урмарская ЦРБ» Минздрава Чувашии	+	+	-	+	+	-	+	+	+	+	-	+	+
13.	БУ «Цивильская ЦРБ» Минздрава Чувашии	+	+	+	+	+	-	+	+	+	+	-	+	+

1	2	3	4	5	6	7	8	9	10	11	12	13	14	15
14.	БУ «Чебоксарская районная больница» Минздрава Чувашии	+	+	+	+	+	-	+	+	+	+	-	+	+
15.	БУ «Шемуршинская районная больница» Минздрава Чувашии	+	+	+	+	+	-	+	+	+	+	-	+	+
16.	БУ «Ядринская ЦРБ» Минздрава Чувашии	+	+	+	+	+	-	+	+	+	+	-	+	+
17.	БУ «Яльчикская ЦРБ» Минздрава Чувашии	+	+	+	+	+	-	+	+	+	+	-	+	+
18.	БУ «Янтиковская ЦРБ» Минздрава Чувашии	+	+	+	+	+	-	+	+	+	+	-	+	+
19.	БУ «Шумерлинский межтерриториальный медицинский центр» Минздрава Чувашии	+	+	+	+	+	-	+	+	+	+	-	+	+
20.	БУ «Канашский межтерриториальный медицинский центр» Минздрава Чувашии	+	+	+	+	-+	-	+	+	+	+	-	+	+
21.	БУ «Новочебоксарская городская больница» Минздрава Чувашии	+	+	+	+	+	-	+	+	+	+	-	+	+
22.	БУ «Городская клиническая больница № 1» Минздрава Чувашии	+	+	+	+	+	-	+	+	+	+	-	+	+
23.	БУ «Центральная городская больница» Минздрава Чувашии	+	+	+	+	+	-	+	+	+	+	-	+	+
24.	БУ «Больница скорой медицинской помощи» Минздрава Чувашии	+	+	+	+	+	-	+	+	+	+	-	+	+
25.	БУ «Городской клинический центр» Минздрава Чувашии	+	+	+	+	+	-	+	+	+	+	-	+	+
26.	БУ «Республиканская клиническая больница» Минздрава Чувашии	+	+	+	+	+	-	+	+	+	+	-	+	+
27.	БУ «Республиканский клинический госпиталь для ветеранов войн» Минздрава Чувашии	+	+	+	+	+	+	+	+	+	+	+	+	+
28.	БУ «Республиканский кардиологический диспансер» Минздрава Чувашии	+	+	+	+	+	-	+	+	+	+	-	+	+
29.	БУ «Республиканский клинический онкологический диспансер» Минздрава Чувашии	+	+	+	+	+	-	+	+	+	+	-	+	+

Оснащение отделения детской эндокринологии, гастроэнтерологии и педиатрии БУ «Республиканская детская клиническая больница» Минздрава Чувашии по профилю «детская эндокринология» приведено в табл. 47.

Таблица 47

**Оснащение отделения детской эндокринологии,
гастроэнтерологии и педиатрии
БУ «Республиканская детская клиническая больница»
Минздрава Чувашии по профилю «детская эндокринология»**

Наименование оборудования (оснащения)	Количество, шт.	В наличии	Место нахождения
1	2	3	4
Функциональная кровать	по числу коек	7	палаты
Функциональная кроватка для детей грудного возраста	по требованию	1	8 палата
Кроватка с подогревом или матрасики для обогрева	по требованию	1	отделение реанимации
Пеленальный стол	по требованию	1	пост
Прикроватный столик	по числу коек	1	9 палата
Тумба прикроватная	по числу коек	11	палаты
Прикроватная информационная доска (маркерная)	по числу коек	11	палаты
Стол рабочий	6	6	пост, ординаторская
Кресло рабочее	6	6	пост, ординаторская
Стул	12	12	отделение
Кушетка	4	3	процедурная, клизмная
Кресло-каталка	4	1	клизмная
Каталка для перевозки больных	2	1	пост м/с
Тележка грузовая межкорпусная	2	1	буфет
Каталка для перевозки больных с подъемным механизмом и съемными носилками	1	1	пост
Сейф для хранения лекарственных средств	2	2	процедурный кабинет
Передвижной аппарат для ультразвуковых исследований с набором датчиков	1	-	отделение функциональной диагностики
Мини-доплер	1	1	кабинет старшей сестры
Глюкометр	3	3	процедурная
Тест-полоски к глюкометру	из расчета 10 шт. на 1 ребенка с сахарным диабетом в день		процедурная
Система суточного мониторинга гликемии	2	2	ординаторская
Бактерицидный облучатель воздуха, в том числе переносной	по требованию	13	палата, пост, процедурная

1	2	3	4
Тонометр для измерения артериального давления с манжетой для детей до года	1	1	процедурная
Негатоскоп	1	1	ординаторская
Весы электронные для детей до одного года	1	1	пост
Весы	1	1	пост
Ростомер	3	1	пост
Сантиметровая лента	1 на 1 врача	1	ординаторская
Стетофонендоскоп	1 на 1 врача	1	ординаторская
Орхидометр	1	2	врач-эндокринолог
Неврологический набор для диагностики диабетической нейропатии (монофиламент 10 г, градуированный камертон, неврологический молоточек)	1	1	кабинет старшей сестры
Калипер медицинский	3	1	кабинет старшей сестры
Столик инструментальный	1	1	процедурная
Бесконтактный тонометр	1	-	консультативная поликлиника
Набор пробных очковых стекол	1	-	консультативная поликлиника
Экзофтальмометр	1	-	консультативная поликлиника
Проектор знаков	1	-	консультативная поликлиника
Щелевая лампа	1	-	консультативная поликлиника
Автокераторефрактометр	1	-	консультативная поликлиника
Автоматический компьютерный периметр	1	-	консультативная поликлиника
Прямой офтальмоскоп	1	-	консультативная поликлиника
Диодный лазер 532 нм для лазерной коагуляции сетчатки	1	-	нет необходимости
Линза для лазерной коагуляции сетчатки	2	-	консультативная поликлиника
Компьютер с принтером и выходом в сеть «Интернет»	по требованию	1	кабинет зав. отделения
Портативный анализатор газов крови и электролитов	по требованию	-	отделение реанимации
Дозаторы для жидкого мыла, средств дезинфекции и диспенсеры для бумажных полотенец	по требованию	8	пост, процедурный кабинет
Термометр	по числу коек	8	пост
Штатив медицинский (инфузионная стойка)	по требованию	6	процедурный кабинет
Емкость для сбора бытовых и медицинских отходов	по требованию	5	процедурный кабинет, пост
Емкость для дезинфекции инструментария	по требованию	10	процедурный кабинет, пост

Оснащение кабинета «Школа для больных сахарным диабетом» в отделении детской эндокринологии, гастроэнтерологии и педиатрии БУ «Республиканская детская клиническая больница» Минздрава Чувашии приведено в табл. 48.

Таблица 48

**Оснащение кабинета «Школа для больных сахарным диабетом»
в отделении детской эндокринологии, гастроэнтерологии и педиатрии
БУ «Республиканская детская клиническая больница»
Минздрава Чувашии**

№ пп	Наименование оборудования (оснащения)	Количество, шт.	В наличии	Место нахождения
1.	2	3	4	5
1.	Стул	12	12	«Школа для больных сахарным диабетом»
2.	Стол	5	5	«Школа для больных сахарным диабетом»
3.	Кресло рабочее	1	1	«Школа для больных сахарным диабетом»
4.	Доска маркерная (с набором маркеров)	1	1	«Школа для больных сахарным диабетом»
5.	Тумбочка	2	2	«Школа для больных сахарным диабетом»
6.	Шкаф двухсекционный для одежды	1	1	«Школа для больных сахарным диабетом»
7.	Шкаф для размещения наглядных пособий	1	1	«Школа для больных сахарным диабетом»
8.	Глюкометр	2	2	«Школа для больных сахарным диабетом»
9.	Весы (для взвешивания продуктов в интервале 10 – 100 г)	1	1	буфет
10.	Весы электронные до 250 кг	1	1	пост м/с
11.	Набор муляжей продуктов	по требованию	1	«Школа для больных сахарным диабетом»
12.	Комплект структурированных программ обучения	по требованию	1	«Школа для больных сахарным диабетом»
13.	Копировальный аппарат	1	1	«Школа для больных сахарным диабетом»
14.	Телевизор с DVD-плеером	1	1	«Школа для больных сахарным диабетом»

1.	2	3	4	5
15.	Компьютер с принтером и выходом в сеть «Интернет»	1	1	«Школа для больных сахарным диабетом»
16.	Мультимедийный проектор	1	-	-
17.	Тест-полоски для определения гликемии	6 на 1 пациента в день	6 на 1 пациента в день	«Школа для больных сахарным диабетом»
18.	Тест-полоски для определения кетоновых тел в моче	10 упаковок по 50 в год	10 упаковок по 50 в год	«Школа для больных сахарным диабетом»
19.	Ланцет для взятия крови из пальца	100 упаковок по 100 в год	100 упаковок по 100 в год	«Школа для больных сахарным диабетом»

Оснащение кабинета соответствует стандарту оснащения кабинета врача – детского эндокринолога согласно Порядку оказания медицинской помощи детям по профилю «детская эндокринология», утвержденному приказом Минздрава России от 29 октября 2024 г. № 583н «Об утверждении порядка оказания медицинской помощи по профилю «Детская эндокринология») (зарегистрирован в Министерстве юстиции Российской Федерации 20 ноября 2024 г., регистрационный № 80242). Оснащение кабинета врача – детского эндокринолога консультативной поликлиники БУ «Республиканская детская клиническая больница» Минздрава Чувашии и в других медицинских организациях приведены в табл. 49, 50.

Таблица 49

**Оснащение кабинета врача – детского эндокринолога
консультативной поликлиники БУ «Республиканская детская
клиническая больница» Минздрава Чувашии**

№ пп	Наименование оборудования (оснащения)	Количество, штук	Наличие
1	2	3	4
1.	Стол рабочий	2	+
2.	Кресло рабочее	2	+
3.	Стул	2	+
4.	Кушетка	1	+
5.	Ростомер	1	+
6.	Настольная лампа	2	+
7.	Сантиметровая лента	1	+
8.	Ширма	1	+
9.	Пеленальный стол	1	+
10.	Шкаф для хранения медицинских документов	1	+
11.	Шкаф для хранения лекарственных средств	1	+
12.	Бактерицидный облучатель/очиститель воздуха/устройство для обеззараживания и (или) фильтрации воздуха и (или) дезинфекции поверхностей	не менее 1	+
13.	Весы электронные для детей до 1 года	1	+
14.	Весы	1	+
15.	Тонометр для измерения артериального давления с манжетой для детей до года	1	+

1	2	3	4
16.	Стетофонендоскоп	1	+
17.	Персональный компьютер с принтером, выходом в сеть «Интернет»	1	+
18.	Шкаф двухсекционный для одежды	1	+
19.	Неврологический набор для диагностики диабетической нейропатии (монофиламент 10 г, градуированный камертон, неврологический молоточек)	1	+
20.	Глюкометр	1	+
21.	Тест-полоски к глюкометру	из расчета 15 на 1 рабочий день	+
22.	Орхидометр	1	+
23.	Тест-полоски для определения кетонов крови и кетоновых тел в моче	из расчета 2 на 1 рабочий день	++
24.	Калипер	1	+
25.	Емкость для дезинфекции инструментария и расходных материалов	по требованию	+
26.	Емкость для сбора бытовых и медицинских отходов	2	+

Таблица 50

**Оснащение кабинета врача – детского эндокринолога
в других медицинских организациях**

№ пп	Наименование оборудования (оснащения)	Количе- ство, штук	Наименование медицинских организаций						
			БУ «Республиканский клинический госпиталь для ветеранов войн» Минздрава Чувашии	БУ «Новочебоксарский медицинский центр» Минздрава Чувашии	БУ «Городская детская клиническая больница» Минздрава Чувашии, поликлиника № 1	БУ «Городская детская клиническая больница» Минздрава Чувашии, поликлиника № 2	БУ «Городская детская клиническая больница» Минздрава Чувашии, поликлиника № 3	БУ «Городская детская клиническая больница» Минздрава Чувашии, поликлиника № 4	БУ «Городская детская клиническая больница» Минздрава Чувашии, поликлиника № 5
1	2	3	4	5	6	7	8	9	10
1.	Стол рабочий	2	+	+	+	+	+	+	+
2.	Кресло рабочее	2	+	+	+	+	+	+	+
3.	Стул	2	+	+	+	+	+	+	+
4.	Кушетка	1	+	+	+	+	+	+	+
5.	Ростомер	1	+	+	+	+	+	+	+
6.	Настольная лампа	2	+	+	+	+	+	+	+
7.	Сантиметровая лента	1	+	+	+	+	+	+	+
8.	Ширма	1	+	+	+	+	+	+	+
9.	Пеленальный стол	1	+	+	+	+	+	+	+

1	2	3	4	5	6	7	8	9	10
10.	Шкаф для хранения медицинских документов	1	+	+	+	+	+	+	+
11.	Шкаф для хранения лекарственных средств	1	+	+	+	+	+	+	+
12.	Бактерицидный облучатель/очиститель воздуха/устройство для обеззараживания и (или) фильтрации воздуха и (или) дезинфекции поверхностей	не менее 1	+	+	+	+	+	+	+
13.	Весы электронные для детей до 1 года	1	+	+	+	+	+	+	+
14.	Весы	1	+	+	+	+	+	+	+
15.	Тонометр для измерения артериального давления с манжетой для детей до года	1	+	+	+	+	+	+	+
16.	Стетофонендоскоп	1	+	+	+	+	+	+	+
17.	Персональный компьютер с принтером, выходом в сеть «Интернет»	1	+	+	+	+	+	+	+
18.	Шкаф двухсекционный для одежды	1	+	+	+	+	+	+	+
19.	Неврологический набор для диагностики диабетической нейропатии (монофиламент 10 г, градуированный камертон, неврологический молоточек)	1	+	+	+	+	+	+	+
20.	Глюкометр	1	+	+	+	+	+	+	+
21.	Тест-полоски к глюкометру	из расчета 15 на 1 рабочий день	+	+	+	+	+	+	+
22.	Орхидометр	1	+	+	+	+	+	+	+
23.	Тест-полоски для определения кетонов крови и кетоновых тел в моче	из расчета 2 на 1 рабочий день	+	+	+	+	+	+	+
24.	Калипер медицинский	1	+	+	+	+	+	+	+
25.	Емкость для дезинфекции инструментария и расходных материалов	по требованию	+	+	+	+	+	+	+

1	2	3	4	5	6	7	8	9	10
26.	Емкость для сбора бытовых и медицинских отходов	2	+	+	+	+	+	+	+

В 2024 году по профилю «детская эндокринология» специализированная, в том числе высокотехнологичная, медицинская помощь детям оказывалась в отделении детской эндокринологии, гастроэнтерологии и педиатрии (отделение развернуто на 28 коек), было выделено 10 коек эндокринологического профиля на базе БУ «Республиканская детская клиническая больница» Минздрава Чувашии. На базе отделения функционирует кабинет «Школа для больных с сахарным диабетом», оснащенный согласно Порядку оказания медицинской помощи детям по профилю «детская эндокринология» (приказ Минздрава России от 29 октября 2024 г. № 583н «Об утверждении порядка оказания медицинской помощи по профилю «Детская эндокринология») (зарегистрирован в Министерстве юстиции Российской Федерации 20 ноября 2024 г., регистрационный № 80242).

Благодаря федеральному проекту «Борьба с сахарным диабетом» в 2023 году 10 сельских больниц были оснащены диагностическим оборудованием для диагностики, мониторинга и контроля лечения сахарного диабета. Информация об анализаторах исследования уровня гликированного гемоглобина (HbA1c) в Чувашской Республике, закупленных в ходе федерального проекта «Борьба с сахарным диабетом», приведена в табл. 51.

Таблица 51

Информация об анализаторах исследования уровня гликированного гемоглобина (HbA1c) в Чувашской Республике, закупленных в ходе федерального проекта «Борьба с сахарным диабетом»

№ пп	Название медицинской организации	Название анализатора	Год выпуска	Метод определения	Соответствие № GSP	Количество выполненных исследований HbA1c за 2024 год	Количество выполненных исследований HbA1c за январь – февраль 2025 года
1	2	3	4	5	6	7	8
1.	БУ «Республиканский клинический госпиталь для ветеранов войн» Минздрава Чувашии	анализатор гликированного гемоглобина, вариант исполнения H-9	2024	ВЭЖХ	да	22	293
2.	БУ «Республиканская клиническая больница» Минздрава Чувашии	анализатор гликированного гемоглобина, вариант исполнения H-9	2023	ВЭЖХ	да	0	2660

1	2	3	4	5	6	7	8
3.	БУ «Городская клиническая больница № 1» Минздрава Чувашии	анализатор гликированного гемоглобина, вариант исполнения Н-9	2023	ВЭЖХ	да	0	0
4.	БУ «Больница скорой медицинской помощи» Минздрава Чувашии	анализатор гликированного гемоглобина, вариант исполнения Н-9	2023	ВЭЖХ	да	0	0
5.	БУ «Вурнарская ЦРБ» Минздрава Чувашии	анализатор гликированного гемоглобина, вариант исполнения Н-8	2023	ВЭЖХ	да	531	0
6.	БУ «Канашская ЦРБ» Минздрава Чувашии	анализатор гликированного гемоглобина, вариант исполнения Н-8	2023	ВЭЖХ	да	435	79
7.	БУ «Канашский межтерриториальный медицинский центр» Минздрава Чувашии	анализатор гликированного гемоглобина, вариант исполнения Н-8	2023	ВЭЖХ	да	5299	290
8.	БУ «Козловская ЦРБ им. И.Е. Виноградова» Минздрава Чувашии	анализатор гликированного гемоглобина, вариант исполнения Н-8	2023	ВЭЖХ	да	176	0
9.	БУ «Цивильская ЦРБ» Минздрава Чувашии	анализатор гликированного гемоглобина, вариант исполнения Н-8	2023	ВЭЖХ	да	38	27
10.	БУ «ЦРБ Алатырского района» Минздрава Чувашии	анализатор гликированного гемоглобина, вариант исполнения Н-8	2023	ВЭЖХ	да	1689	920
11.	БУ «Чебоксарская районная больница» Минздрава Чувашии	анализатор гликированного гемоглобина, вариант исполнения Н-8	2023	ВЭЖХ	да	3674	945
12.	БУ «Шумерлинский межтеррито-	анализатор гликирован-	2023	ВЭЖХ	да	1600	446

1	2	3	4	5	6	7	8
	риальный медицинский центр» Минздрава Чувашии	ного гемоглобина, вариант исполнения Н-8					
13.	БУ «Ядринская ЦРБ» Минздрава Чувашии	анализатор гликированного гемоглобина, вариант исполнения Н-8	2023	ВЭЖХ	да	933	62
14.	БУ «Яльчикская ЦРБ» Минздрава Чувашии	анализатор гликированного гемоглобина, вариант исполнения Н-8	2023	ВЭЖХ	да	693	73
	Итого					150901	5895

Благодаря федеральному проекту «Борьба с сахарным диабетом» в 2024 году закуплены 308 систем непрерывного мониторинга глюкозы у детей. Помповая терапия: БУ «Республиканская детская клиническая больница» Минздрава Чувашии: 2023 год – 30 шт., 2024 год – 26 шт.

Также используются и другие хирургические методы лечения диабетических осложнений глаз: интравитреальное введение Луцентиса, антиглаукомная операция, факэмульсификация катаракты с имплантацией интраокулярной линзы; фотографирование глазного дна с помощью фундус-камеры; оптическая когерентная томография сетчатки; УЗИ при помутнении стекловидного тела и хрусталика и флюоресцентная ангиография сетчатки на базе медицинских организаций:

БУ «Республиканская клиническая офтальмологическая больница» Минздрава Чувашии;

Чебоксарский филиал ФГАУ «НМИЦ «МНТК «Микрохирургия глаза» им. акад. С.Н. Федорова» Минздрава России.

Офтальмоскопия глазного дна проводится с расширенным зрачком всем пациентам с сахарным диабетом.

Количество пациентов с инвалидностью по диабетической ретинопатии и нефропатии в период с 2020 по 2024 год приведено в табл. 52.

Таблица 52

Количество пациентов с инвалидностью по диабетической ретинопатии и нефропатии в период с 2020 по 2024 год

Год	Инвалиды 1 гр.	Инвалиды 2 гр.	Инвалиды 3 гр.
2020	11	8	17
2021	8	9	18
2022	10	7	21
2023	8	4	18
2024	3	9	7

Перечень технологий и имеющегося высокотехнологичного оборудования в МО 3-го уровня: магнитно-резонансная томография; мультиспиральная ком-

пьютерная томография; однофотонная эмиссионная компьютерная томография в БУ «Республиканский клинический онкологический диспансер» Минздрава Чувашии; оптический когерентный томограф в двух медицинских организациях: Чебоксарский филиал ФГАУ «НМИЦ «МНТК «Микрохирургия глаза» им. акад. С.Н. Федорова» Минздрава России и БУ «Республиканская клиническая офтальмологическая больница» Минздрава Чувашии (табл. 53).

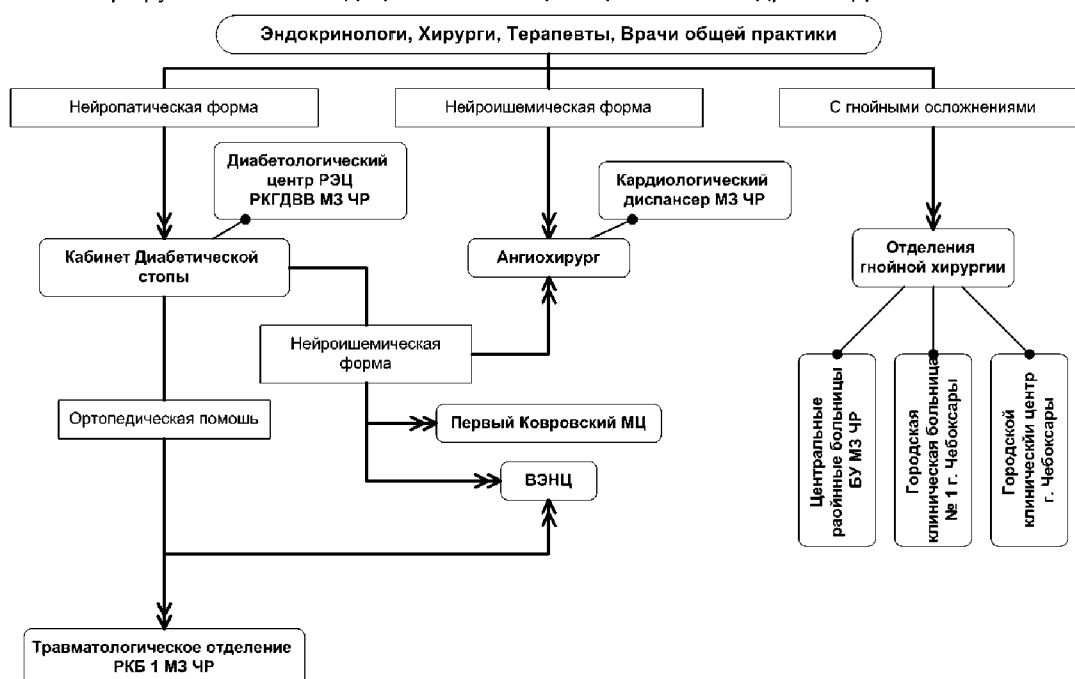
Таблица 53

Высокотехнологичная медицинская помощь пациентам с сахарным диабетом

Вид высокотехнологичной медицинской помощи	Наименование медицинской организации	2024 год
Помповая инсулинотерапия	БУ «Республиканский клинический госпиталь для ветеранов войн» Минздрава Чувашии	22
	БУ «Республиканская детская клиническая больница» Минздрава Чувашии	22
Бариатрическая хирургия	БУ «Республиканская клиническая больница» Минздрава Чувашии	10
Рентгенэндоваскулярная помощь	БУ «Республиканский кардиологический диспансер» Минздрава Чувашии	69

Кардиохирургическая медицинская помощь пациентам с диабетической макроангиопатией

Маршруты оказания медицинской помощи пациентам с синдромом Диабетической стопы



В Чувашской Республике кардиохирургическая помощь оказывается в сосудистых центрах БУ «Республиканская клиническая больница» Минздрава Чувашии и БУ «Республиканский кардиологический диспансер» Минздрава Чувашии. Операции рентгенэндоваскулярной реваскуляризации магистральных сосудов нижних конечностей у пациентов с сахарным диабетом в регионе проводятся на базе БУ «Республиканский кардиологический диспансер» Минздрава Чувашии.

Объемы оказания кардиохирургической помощи в БУ «Республиканский кардиологический диспансер» Минздрава Чувашии в 2024 году приведены в табл. 54.

Таблица 54

Объемы оказания кардиохирургической помощи в БУ «Республиканский кардиологический диспансер» Минздрава Чувашии в 2024 году

Наименование вида медицинской помощи	Всего	Примечание
Аортокоронарное шунтирование	69	по данным регистра на 25.03.2025, в Чувашской Республике прооперировано в 2024 г. 69 пациентов с сопутствующим диагнозом сахарный диабет
Стентирование коронарных артерий	627	по данным регистра на 25.03.2025, в Чувашской Республике прооперировано в 2024 г. 627 пациентов с сопутствующим диагнозом сахарный диабет
Хирургическая реваскуляризация	30	
Из них: баллонная ангиопластика без стентирования	21	
Баллонная ангиопластика со стентированием	4	
Аорто-подвздошный сегмент	2	
Бедренно-коленный сегмент	16	
Артерии голени (ПББА, ЗББА, МБА)	7	

Возможность проведения генетических исследований для диагностики моногенных форм сахарного диабета в Чувашской Республике отсутствует. Пациенты направляются в ФГБУ «НМИЦ эндокринологии» Минздрава России (г. Москва).

1.6. Кадровый состав медицинских организаций

В 2024 году численность врачей-эндокринологов составила 57 человек (штатных должностей – 69,75), из них врачей, оказывающих медицинскую помощь в амбулаторных условиях, – 44 (штатных должностей – 56,50), оказывающих медицинскую помощь в стационарных условиях, – 13 (штатных должностей – 13,25). Укомплектованность врачами-эндокринологами в целом по Чу-

вашской Республике составила 93,5% (в амбулаторных условиях – 92,4%, в стационарных условиях – 98,11%). Коэффициент совместительства врачами-эндокринологами составил 0,8 (табл. 55).

Врачей – детских эндокринологов – 8 человек (штатных должностей – 11,5), из них врачей, оказывающих медицинскую помощь в амбулаторных условиях, – 7 (штатных должностей – 9,00), оказывающих медицинскую помощь в стационарных условиях, – 1 (штатных должностей – 2,25). Укомплектованность врачами – детскими эндокринологами в целом по Чувашской Республике составила 89,1% (в амбулаторных условиях – 91,6%, в стационарных условиях – 77,7%). Коэффициент совместительства врачами-кардиологами составил 0,78 (табл. 56).

Врачей-офтальмологов – 109 человек (штатных должностей – 132,75), из них врачей, оказывающих медицинскую помощь в амбулаторных условиях, – 97 (штатных должностей – 111,0), оказывающих медицинскую помощь в стационарных условиях, – 12 (штатных должностей – 21,75). Укомплектованность врачами-офтальмологами в целом по Чувашской Республике составила 93,2% (в амбулаторных условиях – 96,8%, в стационарных условиях – 74,7%). Коэффициент совместительства врачами-офтальмологами составил 1,13.

В 2023 году численность врачей-эндокринологов составила 54 человека (в 2022 году – 50 человек, в 2021 году – 45 человек, в 2020 году – 46 человек), врачей – детских эндокринологов – 6 человек (в 2022 году – 8 человек, в 2021 году – 7 человек, в 2020 году – 8 человек), врачей-офтальмологов – 109 человек (в 2022 году – 109 человек, в 2021 году – 106 человек, в 2020 году – 110 человек).

Кадровое обеспечение медицинских организаций, участвующих в оказании медицинской помощи пациентам с сахарным диабетом, в 2024 году (врачи-эндокринологи)

№ пп	Наименование медицинской организации	Число должностей в целом по организации		Из них:				Число физических лиц – основных работников на занятых должностях (с лицами, находящимися в отпуске по уходу за ребенком)	Из них (из гр. 9):		Общий коэффициент совместительства
				в подразделениях, оказывающих медицинскую помощь в амбулаторных условиях		в подразделениях, оказывающих медицинскую помощь в стационарных условиях			в подразделениях, оказывающих медицинскую помощь в амбулаторных условиях	в подразделениях, оказывающих медицинскую помощь в стационарных условиях	
		штатных	занятых	штатных	занятых	штатных	занятых				
1	2	3	4	5	6	7	8	9	10	11	12
1.	БУ «ЦРБ Алатырского района» Минздрава Чувашии	2,00	2,00	2,00	2,00			2,00	2,00		1
2.	БУ «Аликовская ЦРБ» Минздрава Чувашии	0,50	0,50	0,50	0,50						
3.	БУ «Батыревская ЦРБ» Минздрава Чувашии	1,50	1,50	1,50	1,50			1,00	1,00		0,66
4.	БУ «Вурнарская ЦРБ» Минздрава Чувашии	0,50	0,50	0,50	0,50						
5.	БУ «Ибресинская ЦРБ» Минздрава Чувашии	1,00	1,00	1,00	1,00			1,00	1,00		1
6.	БУ «Канапская ЦРБ им. Ф.Г. Григорьева» Минздрава Чувашии	1,50	1,50	1,50	1,50			1,00	1,00		0,66
7.	БУ «Козловская ЦРБ им. И.Е. Виноградова» Минздрава Чувашии	0,25	0,25	0,25	0,25						
8.	БУ «Комсомольская ЦРБ» Минздрава Чувашии	1,00	1,00	1,00	1,00			1,00	1,00		1
9.	БУ «Красночетайская районная больница» Минздрава Чувашии	0,50	0,50	0,50	0,50						
10.	БУ «Мариинско-Посадская ЦРБ им. Н.А. Герцена» Минздрава Чувашии	0,75	0,75	0,75	0,75			1,00	1,00		1

1	2	3	4	5	6	7	8	9	10	11	12
11.	БУ «Моргаушская ЦРБ» Минздрава Чувашии	1,00	0,50	1,00	0,50						
12.	БУ «Урмарская ЦРБ» Минздрава Чувашии	0,50	0,50	0,50	0,50						
13.	БУ «Цивильская ЦРБ» Минздрава Чувашии	1,50	1,50	1,50	1,50			1,00	1,00		0,66
14.	БУ «Чебоксарская районная больница» Минздрава Чувашии	1,25	1,25	1,25	1,25			1,00	1,00		1,25
15.	БУ «Шемуршинская районная больница» Минздрава Чувашии	0,25	0,25	0,25	0,25						
16.	БУ «Ядринская ЦРБ им. К.В. Волкова» Минздрава Чувашии	1,00	1,00	1,00	1,00			1,00	1,00		1
17.	БУ «Яльчикская ЦРБ» Минздрава Чувашии	1,00		1,00							
18.	БУ «Шумерлинский ММЦ» Минздрава Чувашии	1,75	1,75	1,75	1,75			1,00	1,00		0,5
19.	БУ «Канашский ММЦ» Минздрава Чувашии	2,75	2,75	2,75	2,75			2,00	2,00		0,7
20.	БУ «Новочебоксарская городская больница» Минздрава Чувашии	5,50	4,50	4,50	3,50	1,00	1,00	3,00	2,00	1,00	0,66
21.	БУ «Городская клиническая больница № 1» Минздрава Чувашии	9,25	8,75	9,25	8,75			11,00	11,00		1,2
22.	БУ «Центральная городская больница» Минздрава Чувашии	4,50	4,25	4,50	4,25			3,00	3,00		0,7
23.	БУ «Больница скорой медицинской помощи» Минздрава Чувашии	7,25	7,00	3,75	3,50	3,50	3,50	7,00	3,00	4,00	1
24.	БУ «Городской клинический центр» Минздрава Чувашии	2,25	1,75	2,25	1,75			1,00	1,00		0,6
25.	БУ «Республиканская клиническая больница» Минздрава Чувашии	4,75	4,75	1,25	1,25	3,50	3,50	4,00	1,00	3,00	0,8

1	2	3	4	5	6	7	8	9	10	11	12
26.	БУ «Республиканский клинический госпиталь для ветеранов войн» Минздрава Чувашии	13,25	13,00	9,25	9,00	4,00	4,00	13,00	9,00	4,00	0,69
27.	БУ «Республиканский кардиологический диспансер» Минздрава Чувашии	1,25	1,25	0,25	0,25	1,00	1,00	1,00		1,00	0,8
28.	БУ «Республиканский клинический онкологический диспансер» Минздрава Чувашии	1,00	1,00	1,00	1,00			1,00	1,00		1
29.	БУ «Республиканская психиатрическая больница» Минздрава Чувашии	0,25				0,25					

Таблица 56

Кадровое обеспечение медицинских организаций, участвующих в оказании медицинской помощи пациентам с сахарным диабетом, за 2024 год (врачи – детские эндокринологи)

№ пп	Наименование медицинской организации	Число должностей в целом по организации		Из них:				Число физических лиц – основных работников на занятых должностях (с лицами, находящимися в отпуске по уходу за ребенком)	Из них (из гр. 9):		Общий коэффициент совместительства
				в подразделениях, оказывающих медицинскую помощь в амбулаторных условиях		в подразделениях, оказывающих медицинскую помощь в стационарных условиях			в подразделениях, оказывающих медицинскую помощь в амбулаторных условиях	в подразделениях, оказывающих медицинскую помощь в стационарных условиях	
1	2	3	4	5	6	7	8	9	10	11	12
1.	БУ «Канашская ЦРБ им. Ф.Г. Григорьева» Минздрава Чувашии	0,50	0,25	0,50	0,25						
2.	БУ «Козловская ЦРБ им. И.Е. Виноградова» Минздрава Чувашии	0,25	0,25	0,25	0,25						

Кадровое обеспечение кабинетов «Школа для больных сахарным диабетом», функционирующих на базе медицинских организаций, находящихся в ведении Министерства здравоохранения Чувашской Республики

По профилю «эндокринология»

№ пп	Медицинская организация	Специальность (должность)	Трудоустроен для работы в кабинет ШСД	
			да/нет	доля ставок
1.	БУ «Центральная городская больница» Минздрава Чувашии	врач-эндокринолог	да	0,5
		медицинская сестра	да	1,0
		медицинская сестра	да	1,0
2.	БУ «Городская клиническая больница № 1» Минздрава Чувашии	заведующий – врач-эндокринолог	да	1,0
		врач-эндокринолог	да	1,0
		врач-эндокринолог	да	1,0
		медицинская сестра	да	1,0
		медицинская сестра	да	1,0
		медицинская сестра	да	1,0
3.	БУ «Городской клинический центр» Минздрава Чувашии	врач-эндокринолог	-	0,25
		медицинская сестра	-	0,25
4.	БУ «Новочебоксарская городская больница» Минздрава Чувашии	врач-эндокринолог	да	0,5
		медицинская сестра	да	1,0
5.	БУ «ЦРБ Алатырского района» Минздрава Чувашии	медицинская сестра	да	1,0
6.	БУ «Шумерлинский межтерриториальный медицинский центр» Минздрава Чувашии	врач-эндокринолог	да	0,5
		медицинская сестра	да	0,5
7.	БУ «Канашский межтерриториальный медицинский центр» Минздрава Чувашии	врач-эндокринолог	да	0,5
		врач-эндокринолог	да	0,5
		медицинская сестра	да	1,0
8.	БУ «Батыревская ЦРБ» Минздрава Чувашии	врач-эндокринолог	да	0,5
		медицинская сестра	да	1,0
9.	БУ «Цивильская ЦРБ» Минздрава Чувашии	врач-эндокринолог	да	0,5
		медицинская сестра	да	0,5
10.	БУ «Чебоксарская районная больница» Минздрава Чувашии	врач-эндокринолог	да	0,25
		медицинская сестра	да	0,25
11.	БУ «Республиканский клинический госпиталь для ветеранов войн» Минздрава Чувашии	медицинская сестра	да	0,5
		врач-эндокринолог	да	0,5
		врач-эндокринолог	да	0,5
		медицинская сестра	да	0,25
12.	БУ «Республиканская клиническая больница» Минздрава Чувашии	врач-эндокринолог	да	0,5
		медицинская сестра	да	1,0
13.	БУ «Больница скорой медицинской помощи» Минздрава Чувашии	врач-эндокринолог	да	0,5
		врач-эндокринолог	да	0,5
		медицинская сестра	да	1,0
		медицинская сестра	да	1,0
		врач-эндокринолог	да	0,5
		врач-эндокринолог	да	0,5
		медицинская сестра	да	1,0

По профилю «детская эндокринология»

№ пп	Медицинская организация	Специальность (должность)	Трудоустроен для работы в кабинет ШСД	
			да/нет	доля ставок
1.	БУ «Городская детская клиническая больница» Минздрава Чувашии	врач – детский эндокринолог	да	0,5
		врач – детский эндокринолог	да	0,5
		медицинская сестра	да	0,5
2.	БУ «Новочебоксарский медицинский центр» Минздрава Чувашии	врач-эндокринолог	да	1,0
		медицинская сестра	-	0,25
3.	БУ «Республиканская детская клиническая больница» Минздрава Чувашии	врач – детский эндокринолог	да	0,25
		медицинская сестра	да	0,25

Таблица 58

Кадровое обеспечение кабинетов «Диабетическая стопа», функционирующих на базе медицинских организаций, находящихся в ведении Министерства здравоохранения Чувашской Республики

№ пп	Медицинская организация	Специальность (должность)	Трудоустроен для работы в кабинет «Диабетическая стопа»	
			да/нет	доля ставок
1.	БУ «Городская клиническая больница № 1» Минздрава Чувашии	врач-эндокринолог	да	1,0
		медицинская сестра перевязочной	да	0,5
2.	БУ «Республиканский клинический госпиталь для ветеранов войн» Минздрава Чувашии	врач-эндокринолог	да	1,0
		медицинская сестра перевязочной	да	1,0

1.6.1. Реализация федеральных программ социальной поддержки, направленных на привлечение в Чувашскую Республику специалистов в сфере здравоохранения

В Чувашской Республике реализуются федеральные программы «Земский доктор», «Земский фельдшер».

Всего с начала реализации программы «Земский доктор» в сельскую местность удалось привлечь дополнительно 872 врача-специалиста (в том числе 7 врачей-эндокринологов), из них в 2020 году – 48 врачей, в 2021 году – 49 врачей, в 2022 году – 51 врач, в 2023 году – 52 врача; в 2024 году – 62 врача; по программе «Земский фельдшер» – 318 средних медицинских работников, из них в 2020 году – 18 средних медицинских работников, в 2021 году – 25 средних медицинских работников, в 2022 году – 16 средних медицинских работников, в 2023 году – 30 средних медицинских работников, в 2024 году – 37 средних медицинских работников. С 2020 года врачам и фельдшерам, прибывшим на работу в удаленные и труднодоступные сельские населенные пункты, единовременные компенсационные выплаты увеличены до 1,5 млн. рублей и 0,75 млн. рублей соответственно. Всего в 2020 году трудоустроены в удаленные сельские населенные пункты 3 врача и 10 средних медицинских работников, в 2021 году – 1 врач и 6 средних медицинских работников, в 2022 году – 2 врача и 4 средних медицинских работника, в 2023 году – 4 средних медицинских работника, в 2024 году – 9 средних медицинских работников.

До 2019 года социальные выплаты на строительство (приобретение) жилья предоставлялись в рамках направления (подпрограммы) «Устойчивое развитие сельских территорий» Государственной программы развития сельского хозяйства и регулирования рынков сельскохозяйственной продукции, сырья и продовольствия, утвержденной постановлением Правительства Российской Федерации от 14 июля 2012 г. № 717. С 2019 года указанные выплаты предоставляются в рамках государственной программы Российской Федерации «Комплексное развитие сельских территорий», утвержденной постановлением Правительства Российской Федерации от 31 мая 2019 г. № 696 (за период с 2003 по 2022 год улучшили свои жилищные условия 376 медицинских работников, из них в 2018 году – 5, в 2019 году – 20, в 2020 году – 7, в 2021 году – 3, в 2022 году – 1, в 2024 году – 4).

В рамках реализации региональных программ социальной поддержки, направленных на привлечение в Чувашскую Республику специалистов в сфере здравоохранения, предоставляется мера социальной поддержки в виде ежемесячной компенсации расходов на оплату жилого помещения, коммунальных услуг в размере 1055,0 рубля сельским специалистам – работникам медицинских организаций в соответствии с Законом Чувашской Республики от 8 февраля 2005 г. № 1 «О социальной поддержке отдельных категорий граждан по оплате жилищно-коммунальных услуг» (3,2 тыс. медицинских работников), выделяется служебное жилье.

Всего медицинским работникам предоставлено 29 служебных жилых помещений для проживания. Выделение данных служебных жилых помещений осуществляется органами местного самоуправления в соответствии с нормативными правовыми актами, действующими на их территории.

Предусмотрена единовременная денежная выплата в размере 200,0 тыс. рублей врачам первичного звена (врачам-педиатрам участковым, врачам-терапевтам участковым, врачам общей практики (семейным врачам) в возрасте до 35 лет, трудоустроенным в медицинские организации, расположенные в городах Чувашской Республики, в период с 1 января 2016 года в соответствии с постановлением Кабинета Министров Чувашской Республики от 14 декабря 2015 г. № 451 «Об утверждении Примерного положения о порядке оплаты труда работников государственных учреждений Чувашской Республики, занятых в сферах здравоохранения и предоставления социальных услуг».

С 2020 года установлены дополнительные меры социальной поддержки медицинских работников:

предоставление выплат медицинским работникам на возмещение части затрат на уплату процентов по жилищным (ипотечным) кредитам (займам) в целях снижения процентной ставки по кредитному договору до 1 процента годовых в соответствии с постановлением Кабинета Министров Чувашской Республики от 17 апреля 2020 г. № 178 «Об утверждении Правил предоставления выплат из республиканского бюджета Чувашской Республики на возмещение части затрат на уплату процентов по жилищным (ипотечным) кредитам (займам), привлеченным гражданами Российской Федерации на строительство (приобретение) жилого помещения (жилого дома) на сельских территориях (сельских агломерациях) в соответствии с постановлением Правительства Российской Федерации от 30 ноября 2019 г. № 1567 «Об утверждении Правил предоставления субсидий из федерального бюджета российским кредитным организациям и акционерному обществу «ДОМ.РФ» на возмещение недополученных доходов по выданным (приобретенным) жилищным (ипотечным) кредитам (займам), предоставленным гражданам Российской Федерации на строительство (приобретение) жилого помещения (жилого дома) на сельских территориях (сельских агломерациях)» (в 2020 году воспользовались 8 работников медицинских организаций, в 2021 году – 16 работников, в 2022 году – 4 работника, в 2023 году – 1 работник, в 2024 году – 4 работника);

предоставление в первоочередном порядке мест детям медицинских работников в дошкольных образовательных организациях на основании нормативных правовых актов органов местного самоуправления (в 2020 году предоставлено 112 мест детям медицинских работников, в 2021 году – 239 мест, в 2022 году – 359 мест, в 2023 году – 158 мест, в 2024 году – 150 мест).

С 2021 года предоставляется единовременная денежная выплата в соответствии с Порядком предоставления гражданам единовременных денежных выплат на оплату первоначального взноса при получении ипотечного жилищного кредита (займа), утвержденным постановлением Кабинета Министров Чувашской Республики от 19 апреля 2021 г. № 149 «О мерах по повышению доступности ипотечного жилищного кредитования» (в 2021 году выплата предоставлена 8 работникам, в 2022 году – 6 работникам, в 2023 году – 5 медицинским работникам, в 2024 году – 8 медицинским работникам).

В целях привлечения новых медицинских кадров в рамках Указа Главы Чувашской Республики от 12 марта 2024 г. № 22 «О дополнительных мерах социальной поддержки медицинских работников медицинских организаций, находящихся в ведении Министерства здравоохранения Чувашской Республики, расположенных в сельских населенных пунктах, либо рабочих поселках, либо по-

селках городского типа, либо в городах с населением до 50 тыс. человек» приняты дополнительные меры социальной поддержки, в том числе дополнительное возмещение расходов на оплату найма (поднайма) жилого помещения в пределах Чувашской Республики (количество получателей в 2024 г. – 40 человек).

1.6.2. Эффективность реализации программ целевого приема, обучения и выпуска специалистов/доля выпускников, остающихся в региональном здравоохранении, планы целевого приема

С целью обеспечения кадрового резерва с 2014 по 2024 год Минздравом Чувашии заключено 1892 договора о целевом обучении по образовательным программам высшего образования, в том числе на 2024/25 учебный год – 172 договора.

В 2021 году осуществлен целевой прием на обучение по образовательным программам высшего образования:

по основной профессиональной образовательной программе высшего образования по направлениям «Лечебное дело», «Педиатрия» и «Фармация» заключены 126 договоров о целевом обучении, из них об обучении за пределами Чувашской Республики – 4;

по образовательным программам высшего образования – программам ординатуры заключены 112 договоров о целевом обучении, из них об обучении за пределами Чувашской Республики – 16 (по эндокринологии – 5).

В 2022 году осуществлен целевой прием на обучение по образовательным программам высшего образования:

по основной профессиональной образовательной программе высшего образования по направлениям «Лечебное дело», «Педиатрия» и «Фармация» заключены 129 договоров о целевом обучении, из них об обучении за пределами Чувашской Республики – 6;

по образовательным программам высшего образования – программам ординатуры заключены 103 договора о целевом обучении, из них об обучении за пределами Чувашской Республики – 10 (по эндокринологии – 6).

80,0% выпускников, обучавшихся по договорам о целевом обучении, трудоустроены в медицинские организации, находящиеся в ведении Минздрава Чувашии.

В 2023 году осуществлен целевой прием на обучение по образовательным программам высшего образования:

по основной профессиональной образовательной программе высшего образования по направлениям «Лечебное дело», «Педиатрия» и «Фармация» заключено 103 договора о целевом обучении, из них об обучении за пределами Чувашской Республики – 5;

по образовательным программам высшего образования – программам ординатуры заключены 78 договоров о целевом обучении, из них об обучении за пределами Чувашской Республики – 6 (по эндокринологии – 2).

В 2023 году направлена заявка на 121 целевое место по программам специалитета: не менее 43 целевых мест за счет средств бюджетных ассигнований федерального бюджета по программам ординатуры в образовательных организациях на территории Чувашской Республики, а также 3 целевых места по про-

граммам специалитета и 13 целевых мест по программам ординатуры в образовательных организациях за пределами Чувашской Республики.

В 2024 году осуществлен целевой прием на обучение по образовательным программам высшего образования:

по основной профессиональной образовательной программе высшего образования по направлениям «Лечебное дело», «Педиатрия» и «Фармация» заключены 110 договоров о целевом обучении, из них об обучении за пределами Чувашской Республики – 3;

по образовательным программам высшего образования – программам ординатуры заключены 62 договора о целевом обучении, из них об обучении за пределами Чувашской Республики – 10 (по эндокринологии – 4).

В 2024 году направлена заявка на 47 целевых мест по программам специалитета: не менее 44 целевых мест за счет средств бюджетных ассигнований федерального бюджета по программам ординатуры в образовательных организациях на территории Чувашской Республики, а также 3 целевых места по программам специалитета и 57 целевых мест по программам ординатуры, в том числе в образовательных организациях за пределами Чувашской Республики – 39 целевых мест.

1.6.3. Наличие медицинского высшего учебного заведения в Чувашской Республике/потенциал обеспечения Чувашской Республики выпускниками медицинских организаций/взаимодействие с высшим учебным заведением в области развития республиканского здравоохранения

На территории Чувашской Республики расположены ФГБОУ ВО «ЧГУ им. И.Н. Ульянова», реализующее программы высшего образования в области здравоохранения – программы специалитета и программы ординатуры, а также ГАУ ДПО «Институт усовершенствования врачей» Минздрава Чувашии, реализующее программы высшего образования – программы ординатуры, в том числе программу ординатуры «Эндокринология».

В рамках регионального проекта Чувашской Республики «Обеспечение медицинских организаций системы здравоохранения квалифицированными медицинскими кадрами» осуществлялись мероприятия, направленные на обеспечение системы оказания помощи пациентам с сахарным диабетом квалифицированными кадрами посредством ежегодного определения реальной потребности медицинских организаций Чувашской Республики в медицинских кадрах в разрезе каждой медицинской специальности, формирования контрольных цифр приема на подготовку специалистов с учетом реальной потребности в медицинских кадрах, развития системы целевого обучения, реализации мер социальной поддержки медицинских работников на территории Чувашской Республики, повышения престижа профессии, внедрения процедуры аккредитации специалистов и системы непрерывного медицинского образования.

В 2025 году планируется привлечь 3 врачей-эндокринологов.

1.6.4. Ординатура, аспирантура по профилям/количество обучающихся, в том числе по целевому приему/программы обучения/актуализация программ

В Чувашской Республике программа ординатуры «Эндокринология» реализуется в ГАУ ДПО «Институт усовершенствования врачей» Минздрава Чувашии, где обучаются 6 ординаторов, зачисленных по договорам о целевом обучении по данному профилю. По программе «Детская эндокринология» обучение проводится в образовательной организации, находящейся за пределами Чувашской Республики.

1.6.5. Дополнительное профессиональное образование: кафедры, реализующие программы по дополнительному профессиональному образованию/количество обучающихся по программам повышения квалификации, профессиональной переподготовки, стажировки на рабочем месте/программы обучения/актуализация программ

В Чувашской Республике программы дополнительного профессионального образования – повышения квалификации по профилю «эндокринология» реализуются в ГАУ ДПО «Институт усовершенствования врачей» Минздрава Чувашии, по профилю «детская эндокринология» программы дополнительного профессионального образования не реализуются.

1.6.6. Обеспечение рабочих мест врачей техническими условиями для доступа к Порталу непрерывного медицинского и фармацевтического образования Минздрава России, образовательным и информационным интернет-ресурсам

Во всех медицинских организациях, находящихся в ведении Минздрава Чувашии, до 99,0% рабочих мест врачей оборудованы компьютерами и подключены к информационно-телекоммуникационной сети «Интернет», таким образом, все врачи имеют доступ к Порталу непрерывного медицинского и фармацевтического образования Минздрава России и сайту Координационного совета по развитию непрерывного медицинского и фармацевтического образования Минздрава России и, соответственно, к образовательным и информационным интернет-ресурсам.

1.6.7. Наличие электронных медицинских библиотек в медицинских организациях

Обширный перечень электронных библиотек медицинской тематики представлен на сайте Республиканской научно-медицинской библиотеки, функционирующей на базе ГАУ ДПО «Институт усовершенствования врачей» Минздрава Чувашии, которое также имеет свою электронную библиотеку.

В крупнейшей в России электронной библиотеке научных публикаций eLIBRARY.RU зарегистрированы КУ «Республиканский детский противотуберкулезный санаторий «Чуварлейский бор» Минздрава Чувашии, ГАУ ДПО «Институт усовершенствования врачей» Минздрава Чувашии, БУ «Городской кли-

нический центр» Минздрава Чувашии, БУ «Республиканское бюро судебно-медицинской экспертизы» Минздрава Чувашии, БУ «Медицинский информационно-аналитический центр» Минздрава Чувашии, БУ «Республиканский кардиологический диспансер» Минздрава Чувашии, БУ «Чебоксарский медицинский колледж» Минздрава Чувашии, БУ «Республиканский клинический онкологический диспансер» Минздрава Чувашии, БУ «Республиканская детская клиническая больница» Минздрава Чувашии, АУ «Республиканская стоматологическая поликлиника» Минздрава Чувашии, БУ «Новочебоксарский медицинский центр» Минздрава Чувашии, БУ «Республиканский противотуберкулезный диспансер» Минздрава Чувашии, БУ «ЦРБ Алатырского района» Минздрава Чувашии, БУ «Республиканский кожно-венерологический диспансер» Минздрава Чувашии, БУ «Президентский перинатальный центр» Минздрава Чувашии.

1.6.8. Мотивационные стратегии администраций медицинских организаций по вступлению в систему непрерывного медицинского образования и участию в непрерывном медицинском образовании

В ГАУ ДПО «Институт усовершенствования врачей» Минздрава Чувашии на каждом курсе повышения квалификации и профессиональной переподготовки проводятся семинары для врачей-специалистов о внедрении на территории Чувашской Республики непрерывного медицинского и фармацевтического образования. Кроме того, медицинские организации приглашают сотрудников ГАУ ДПО «Институт усовершенствования врачей» Минздрава Чувашии для разъяснения вопросов реализации непрерывного медицинского образования и регистрации на Портале непрерывного медицинского и фармацевтического образования Минздрава России.

Сотрудники ГАУ ДПО «Институт усовершенствования врачей» Минздрава Чувашии проводят индивидуальные консультации по регистрации на Портале непрерывного медицинского и фармацевтического образования Минздрава России.

По состоянию на 1 января 2025 г. на Портале непрерывного медицинского и фармацевтического образования Минздрава России зарегистрированы более 18770 врачей, которые успешно осваивают интерактивные модули.

1.6.9. Планы очного обучения специалистов по профилю «эндокринология» по программам ординатуры, аспирантуры, дополнительного профессионального образования

Обучение по образовательным программам высшего образования – программам ординатуры по специальности «эндокринология» ежегодно осуществляется на базе ГАУ ДПО «Институт усовершенствования врачей» Минздрава Чувашии.

В настоящее время ГАУ ДПО «Институт усовершенствования врачей» Минздрава Чувашии планируется разработка дополнительной профессиональной программы – программы повышения квалификации «Актуальные вопросы профилактики, диагностики и лечения сахарного диабета» и организация обучения медицинских работников с высшим медицинским образованием по данной программе, в том числе с использованием технических возможностей Портала

непрерывного медицинского и фармацевтического образования Минздрава России.

В БПОУ «Чебоксарский медицинский колледж» Минздрава Чувашии разработана дополнительная профессиональная программа – программа повышения квалификации для средних медицинских работников «Актуальные вопросы профилактики, диагностики и лечения сахарного диабета» в объеме 36 часов.

1.7. Региональные документы, регламентирующие оказание помощи пациентам с сахарным диабетом

Приказ Министерства здравоохранения Чувашской Республики от 13 апреля 2021 г. № 576 «Об утверждении Маршрута оказания медицинской помощи по профилю «детская эндокринология» в Чувашской Республике» (зарегистрирован в Государственной службе Чувашской Республики по делам юстиции 21 апреля 2021 г., регистрационный № 6917);

приказ Министерства здравоохранения Чувашской Республики от 18 марта 2024 г. № 451 «Об утверждении Маршрута оказания медицинской помощи взрослому населению по профилю «эндокринология» в Чувашской Республике» (зарегистрирован в Государственной службе Чувашской Республики по делам юстиции 9 апреля 2024 г., регистрационный № 9222).

1.8. Показатели деятельности, связанной с оказанием медицинской помощи пациентам с сахарным диабетом (профилактика, раннее выявление, диагностика и лечение, реабилитация пациентов с сахарным диабетом)

Длительность госпитализации в медицинских организациях городов Чебоксары и Новочебоксарска по профилю «эндокринология» представлена в табл. 59.

Таблица 59

Длительность госпитализации в медицинских организациях городов Чебоксары и Новочебоксарска по профилю «эндокринология»

	Количество койко-дней за 2024 год
Эндокринологические отделения (койки) для взрослых	11,1
Эндокринологические отделения (койки) для детей	11,3
Койки эндокринологические дневного стационара для взрослых	10,8
Койки эндокринологические дневного стационара для детей	-

Доля пациентов с сахарным диабетом, находящихся под диспансерным наблюдением, в 2020–2024 годах увеличилась с 91,2% в 2020 году до 95,6% в 2024 году (табл. 60, 61).

Количество пациентов с сахарным диабетом, находящихся под диспансерным наблюдением, в 2020–2024 годах, абсолютное число

Возраст	Диагноз	2020	2021	2022	2023	2024
Дети 0–14 лет	СД1	217	227	252	238	239
	СД2	0	0	0	1	0
	всего	217	227	252	239	241
Подростки 15–17 лет	СД1	86	83	71	95	107
	СД2	6	3	0	2	6
	всего	92	86	71	102	113
Взрослые	СД1	1239	1289	1302	1308	1330
	СД2	33267	34007	35756	39406	43745
	всего	34506	35296	37058	40714	45075
Всего	СД1	1542	1570	1529	1556	1662
	СД2	33267	34036	35852	39499	43972
	всего	34809	35606	37381	41055	45429

Таблица 61

Доля пациентов с сахарным диабетом, находящихся под диспансерным наблюдением, в 2020–2024 годах, %

Возраст	Диагноз	2020	2021	2022	2023	2024
Дети 0–14 лет	СД1	96,8	87,1	98,3	98,2	98,4
	СД2	0,0	0,0	100,0	100,0	100,0
	всего	96,8	87,4	98,5	99,1	99,2
Подростки 15–17 лет	СД1	81,3	83,9	75,6	88,2	89,1
	СД2	100,0	100,0	100,0	100,0	100,0
	всего	82,6	84,6	77,2	83,2	94,5
Взрослые	СД1	92,9	92,8	94,5	93,6	94,2
	СД2	91,2	92,3	94,5	92,8	92,3
	всего	91,2	92,3	94,5	93,1	93,2
Всего	СД1	92,8	91,4	93,5	93,6	1662
	СД2	91,2	92,3	94,5	97,6	43972
	всего	91,2	92,3	94,1	91,8	95,6

В 2024 году число пациентов, которым был выполнен анализ крови на HbA1c не менее 1 раза в год лабораторным методом, 16642 человека. Доля пациентов с уровнем HbA1c менее 7% составила 52,3% при целевом показателе 37,5% (табл. 62).

Число пациентов, которым был выполнен анализ крови на HbA1c не менее 1 раза в год лабораторным методом, и доля пациентов с уровнем HbA1c менее 7%

Показатель	2020	2021	2022	2023	2024
Число пациентов с сахарным диабетом на диспансерном учете	28150	31711	35562	40790	45413
Число пациентов с сахарным диабетом 1 и 2 типов, которым проведено исследование гликированного гемоглобина не менее 1 раза в год с помощью лабораторного метода	11936	11882	19914	19824	31775
Доля в числе всех пациентов с сахарным диабетом, %	34,2	37,4	55,9	48,6	69,9
Число пациентов с сахарным диабетом 1 и 2 типов, достигших уровня гликированного гемоглобина менее или равного 7,0%			4698	13440	16642
Доля в числе всех пациентов с определенным гликированным гемоглобином, %			30,2	67,7 (ЦП 34,5%)	52,3 (ЦП 37,5%)

В 2024 году увеличилось количество и доля пациентов с сахарным диабетом, которым проведено исследование гликогемоглобина в отчетном году, с учетом кратности выполнения анализа в соответствии с клиническими рекомендациями. Отмечается недостаточный объем выполнения исследования гликогемоглобина 4 раза в год (раз в квартал) (табл. 63).

Количество и доля пациентов с сахарным диабетом, которым проведено исследование гликогемоглобина в отчетном году, с учетом кратности выполнения анализа в соответствии с клиническими рекомендациями, за 2023–2024 годы

	Количество пациентов с сахарным диабетом, состоящих на ДН	Количество пациентов, которым проведено исследование гликогемоглобина 1 раз в отчетном году	Количество пациентов, которым проведено исследование гликогемоглобина 2 раза в отчетном году	Количество пациентов, которым проведено исследование гликогемоглобина 3 раза в отчетном году	Количество пациентов, которым проведено исследование гликогемоглобина 4 раза в отчетном году
1	2	3	4	5	6
2023 г.					
Дети и подростки	324	35	112	99	73
Взрослые	40731	13745	4496	1043	221
Всего	41055	13780 (33,4%)	4608 (11,2%)	1142 (2,8%)	294 (0,7%)

1	2	3	4	5	6
2024 г.					
Дети и подростки	338	28	70	110	129
Взрослые	45075	5240	8722	13755	3721
Всего	45413	5268 (11,6%)	8792 (19,3%)	13865 (30,5%)	3850 (9,2%)

В 2024 году отмечается некоторое снижение количества пациентов с сахарным диабетом 1 и 2 типов, которым в рамках ДН проведен осмотр врача-офтальмолога, а также недостаточный объем выполнения ОКТ сетчатки для диагностики макулопатии (табл. 64).

В оснащении Республиканского эндокринологического центра запланирована закупка ОКТ и фундус-камеры для улучшения оказания офтальмологической помощи данной категории больных.

Таблица 64

Офтальмологическая помощь пациентам с сахарным диабетом 1 и 2 типов

Показатель	2020	2021	2022	2023	2024
Число пациентов с сахарным диабетом 1 и 2 типов, которым в рамках ДН проведен осмотр офтальмолога	688	658	753	906	873
Число пациентов с сахарным диабетом 1 и 2 типов, которым проведено ОКТ сетчатки			66	75	85
Число пациентов с сахарным диабетом 1 и 2 типов, которым проведена лазерная коагуляция сетчатки (по данным ФОМС)	254	397	436	390	411
Число пациентов с сахарным диабетом 1 и 2 типов, которым проведена витреэктомия, интравитреальное введение лекарственных препаратов (анти-VEGF препаратов)	192	144	164	211	223

Количество осмотров в кабинете «Диабетическая стопа» Республиканского эндокринологического центра увеличилось на 82 случая. Начал работу второй кабинет «Диабетическая стопа» в межрайонном эндокринологическом центре на базе БУ «Городская клиническая больница № 1» Минздрава Чувашии (табл. 65). Для улучшения качества оказания медицинской помощи запланировано открытие еще двух кабинетов.

Таблица 65

Число пациентов с сахарным диабетом 1 и 2 типов, которым в рамках ДН проведен осмотр в кабинете «Диабетическая стопа», человек

	2020	2021	2022	2023	2024
1	2	3	4	5	6
В кабинете «Диабетическая стопа» Республиканского эндокринологического центра	782	1284	1714	1702	1782
(перепро-					

1	2	3	4	5	6
ского центра на базе БУ «Республиканский клинический госпиталь для ветеранов войн» Минздрава Чувашии	филирование)				
В кабинете «Диабетическая стопа» Межрайонного эндокринологического центра на базе БУ «Городская клиническая больница № 1» Минздрава Чувашии, функционирует с 11.2024 г.	-	-	-	-	351

Информация по ведению федерального регистра пациентов с сахарным диабетом представлена в табл. 66.

Таблица 66

Оценка качества работы федерального регистра пациентов с сахарным диабетом

№ пп	Регистр пациентов с сахарным диабетом	Данные онлайн-регистра СД (по данным НМИЦ эндокринологии на 01.01.2024)	Данные главного внештатного специалиста Минздрава Чувашии (на 01.01.2024)
1	2	3	4
1.	Количество пациентов с сахарным диабетом в Чувашской Республике (всего)	39868	39224
2.	Количество пациентов с сахарным диабетом 1 типа в Чувашской Республике (всего)	1566	1541
3.	Взрослые (≥ 18 лет)	1256	1230
4.	Подростки (15–17 лет)	87	87
5.	Дети (<15 лет)	223224	223224
6.	Количество пациентов с сахарным диабетом 2 типа в Чувашской Республике	37906	37683
7.	Взрослые (≥ 18 лет)	37891	37680
8.	Подростки (15–17 лет)	2	2
9.	Дети (<15 лет)	13	1
10.	Количество умерших пациентов с сахарным диабетом в год	1246	159
11.	Взрослые (≥ 18 лет)	1246	159
12.	Подростки (15–17 лет)	0	0
13.	Дети (<15 лет)	0	0
14.	Средний уровень гликированного гемоглобина в Чувашской Республике	при сахарном диабете 1 типа – 9,38%, при сахарном диабете 2 типа – 8,13%	8,33

1	2	3	4
15.	Количество пациентов с внесенным показателем уровня гликированного гемоглобина (в % от общего количества в год)	45,80%	8507
16.	Количество обновлений данных в региональном сегменте регистра (в % от общего количества пациентов в год)	62,34%	1074 (2,6%)

В рейтинге регионов Чувашская Республика на 1 января 2025 года занимает 34 место из 87, прирост – 5 позиций с 2023 года. Рейтинг по качеству – 33 место; по обновленным данным – 31 место; по внесению гликированного гемоглобина 33 место из 87.

Реализация программ льготного лекарственного обеспечения

В соответствии с Федеральным законом «Об основах охраны здоровья граждан в Российской Федерации», программой государственных гарантий бесплатного оказания гражданам в Чувашской Республике медицинской помощи обеспечение лекарственными препаратами из перечней необходимых лекарственных средств и жизненно необходимых и важнейших лекарственных препаратов в Чувашской Республике осуществляется в полном объеме на основе стандартов и порядков оказания медицинской помощи, а также клинических рекомендаций, утвержденных Минздравом России.

В рамках полномочий по организации обеспечения граждан, включенных в Федеральный регистр лиц, имеющих право на получение государственной социальной помощи, и не отказавшихся от получения социальной услуги, лекарственными препаратами для медицинского применения, медицинскими изделиями, а также специализированными продуктами лечебного питания для детей-инвалидов в 2024 году в Чувашской Республике пациентам с сахарным диабетом выписано 54848 рецептов, обслужено 53273 рецепта на сумму 80,86 млн. рублей, обеспечено 4989 человек. Уровень обеспеченности льготных рецептов составил 97,13%.

Реализовано обеспечение лекарственными препаратами и медицинскими изделиями, отпускаемыми населению в соответствии с Перечнем групп населения и категорий заболеваний, при амбулаторном лечении которых лекарственные средства и изделия медицинского назначения отпускаются по рецептам врачей бесплатно, утвержденным постановлением Правительства Российской Федерации от 30 июля 1994 г. № 890 «О государственной поддержке развития медицинской промышленности и улучшении обеспечения населения и учреждений здравоохранения лекарственными средствами и изделиями медицинского назначения». В 2024 году по данной программе было обслужено 288522 рецепта на общую сумму 284,79 млн. рублей. Необходимые лекарственные препараты получили 30586 человек с диагнозом сахарный диабет, стоимость 1 рецепта составила 987,08 рубля. Уровень обеспеченности рецептов составил 97,6%.

По федеральному проекту «Борьба с сахарным диабетом» на обеспечение детей с сахарным диабетом 1 типа в возрасте от 2 до 17 лет включительно сис-

темами непрерывного мониторинга глюкозы в 2024 году обеспечен 321 человек, обслужено 2465 рецептов на сумму 24,37 млн. рублей. Стоимость 1 рецепта составила 9887,39 рублей, обеспечение пациентов медицинскими изделиями – 98,8%.

1.9. Анализ мер, направленных на снижение распространенности факторов риска развития сахарного диабета

Доля лиц с выявленными факторами риска при проведении диспансеризации населения представлена в табл. 67.

Таблица 67

Доля лиц с выявленными факторами риска при проведении диспансеризации населения, %

Показатели	2019	2020	2021	2022	2023	2024
Повышенный уровень глюкозы в крови	14,1	11,1	10,9	12	11,6	12
Гиперхолестеринемия	18	15,6	47,4	46,3	46,5	49,5
Избыточная масса тела	41,7	33,8	34,9	35,1	34,1	33,4
Курение табака	6	4,8	4,6	9	5	5,6
Риск пагубного употребления алкоголя	1,7	1,2	1	1	0,2	0,8
Низкая физическая активность	15,6	16	14,8	13,3	13,1	11,9
Нерациональное питание	34,2	28,5	32,7	32,6	29,6	26,3
Заболевания, выявленные при проведении профилактического медицинского осмотра (диспансеризации), %						
Сахарный диабет	499	365	404	794	402,6	424,9
Ожирение	10947	9426	46147	64687	17,9	18,1
Болезни с повышенным кровяным давлением	5010	3160	3160	3606	2575,1	2689,3

1.10. Выводы и пути совершенствования медицинской помощи пациентам с сахарным диабетом

1.10.1. Эпидемиологические показатели за отчетный год

В 2024 году зарегистрированы 45413 пациентов с сахарным диабетом, в том числе 43972 человека с сахарным диабетом 2 типа, 1662 – с сахарным диабетом 1 типа. Из них: взрослых – 45075 человек, 103 подростка и 225 детей.

В 2024 году сахарный диабет впервые выявлен у 5124 человек. Распространенность сахарного диабета составила 31,87 на 1 тыс. населения, заболеваемость – 4,03.

Показатель заболеваемости сахарным диабетом за последний год увеличился на 11,5% и составил 2,9 случая на 1 тыс. человек населения (2021 г. – 2,6), показатель распространенности увеличился на 5,7% (31,7 случая на 1 тыс. человек населения).

С 2018 по 2022 год смертность населения от сахарного диабета в расчете на 100 тыс. человек населения увеличилась на 56,7%, в городской местности – на 76,0%, в сельской местности – на 22,9%.

В возрастной структуре умерших от сахарного диабета за период 2018–2022 годов преобладают пациенты старшего возраста: 60–64 года – увеличение количества на 96,4%, 70–74 года – на 67,6%, 80–84 года – на 215,4%, 85 лет и старше – 155,9%.

Основной причиной смерти пациентов с сахарным диабетом является хроническая сердечно-сосудистая недостаточность – 22,9% (279 пациентов из 1218).

1.10.2. Выявление и диспансерное наблюдение пациентов с сахарным диабетом

Доля пациентов с сахарным диабетом, охваченных диспансерным наблюдением, в 2024 году составила: взрослых – 93,2%, детей – 96,8%. Из них определен уровень гликированного гемоглобина не менее 1 раза в год – 70%. Охват граждан исследованием глюкозы натощак – 100%.

Доля пациентов с сахарным диабетом, выявленных впервые при профилактических осмотрах/диспансеризации, – 43,8% из числа впервые заболевших сахарным диабетом.

Доля пациентов с уровнем гликированного гемоглобина менее или равно 7% составила 52,3%.

1.10.3. Поздние осложнения сахарного диабета

В 2024 году доля поздних осложнений при сахарном диабете 1 типа составила: диабетическая нефропатия – 26,2%, диабетическая ретинопатия – 31,8%, диабетическая полинейропатия – 59,5%, синдром диабетической стопы – 3,8%;

при сахарном диабете 2 типа: диабетическая нефропатия – 27,1%, диабетическая ретинопатия – 34%, диабетическая полинейропатия – 32,3%, синдром диабетической стопы – 1,4%.

Из них:

доля высоких ампутаций от всех ампутаций – 57%;

доля получающих гемодиализ из всех пациентов с сахарным диабетом 1 и 2 типов при ХБП – 0,11%;

доля пациентов со слепотой от всех пациентов с сахарным диабетом 1 и 2 типов с диабетической ретинопатией – 0,07%.

1.10.4. Кадровое обеспечение медицинских организаций, участвующих в оказании медицинской помощи пациентам с сахарным диабетом

Укомплектованность врачами-эндокринологами в целом по Чувашской Республике составила 93,5% (в амбулаторных условиях – 92,4%, в стационарных условиях – 98,11%). Коэффициент совместительства врачами-эндокринологами составил 0,8.

Укомплектованность врачами – детскими эндокринологами в целом по Чувашской Республике составила 89,1% (в амбулаторных условиях – 91,6%, в стационарных условиях – 77,7%). Коэффициент совместительства врачами-кардиологами составил 0,78.

1.10.5. Обучение в кабинетах «Школа для больных сахарным диабетом» и «Школа диабета для детей с сахарным диабетом и их родителей»

В 2024 году функционируют 13 амбулаторных и 3 стационарных кабинета «Школа для больных сахарным диабетом», выделено 13 ставок врача-эндокринолога и 13 ставок медицинской сестры.

В 2024 году функционируют 2 амбулаторных и 1 стационарный кабинет «Школа диабета для детей с сахарным диабетом и их родителей», выделены 0,75 ставки врача и 0,75 ставки медсестры.

1.10.6. Определение гликированного гемоглобина

В 2023 году установлены анализаторы гликированного гемоглобина в 15 медицинских организациях, находящихся в ведении Минздрава Чувашии, по федеральной программе с подтверждением оценки уровня гликированного гемоглобина посредством международных DCCT/NGSP стандартизированных методов.

Количество анализов, проведенных в 2024 году, – 14559 случаев; за январь – февраль 2025 года – 5895 случаев.

1.10.7. Высокотехнологичная медицинская помощь

В регионе проводится установка инсулиновых помп: с 2015 года – взрослым пациентам на базе БУ «Республиканский клинический госпиталь для ветеранов войн» Минздрава Чувашии; в 2024 году установлено 20 инсулиновых помп.

С 2022 года – детям на базе БУ «Республиканская детская клиническая больница» Минздрава Чувашии, в 2022 году установлено 20 инсулиновых помп, в 2023 году – 30, в 2024 году – 26.

Пациентам с сахарным диабетом проводится бариатрическая хирургия в рамках оказания ВМП в БУ «Республиканская клиническая больница» Минздрава Чувашии; в 2024 году выполнено 10 случаев ВМП.

Офтальмологическая высокотехнологичная медицинская помощь в полном объеме в регионе пациентам оказывается на базе БУ «Республиканская клиническая офтальмологическая больница» Минздрава Чувашии и Чебоксарского филиала ФГАУ «НМИЦ «МНТК «Микрохирургия глаза» им. акад. С.Н. Федорова» Минздрава России.

Рентгенэндоваскулярная реваскуляризация сосудов нижних конечностей проводится на базе БУ «Республиканский клинический диспансер» Минздрава Чувашии, за 2024 год оказана помощь 25 пациентам.

1.10.8. Заместительная почечная терапия программным гемодиализом

Заместительная почечная терапия программным гемодиализом проводится в БУ «Республиканская клиническая больница» Минздрава Чувашии, а также в рамках частно-государственного партнерства в четырех медицинских органи-

зациях, всего 92 диализных места. Оперативные вмешательства по трансплантации почки в Чувашской Республике не проводятся.

1.10.9. Специализированная служба помощи пациентам с синдромом диабетической стопы

В регионе функционируют 2 кабинета «Диабетическая стопа» на базе БУ «Республиканский клинический госпиталь для ветеранов войн» Минздрава Чувашии и БУ «Городская клиническая больница № 1» Минздрава Чувашии. В 2025 году планируется открытие еще 2 кабинетов.

1.10.10. Рентгенэндоваскулярная реваскуляризация магистральных сосудов нижних конечностей

Пациентам с сахарным диабетом данная процедура проводится в БУ «Республиканский кардиологический диспансер» Минздрава Чувашии. За 2024 год выполнено 25 операций и 30 случаев хирургического вмешательства (шунтирования).

1.10.11. Республиканский эндокринологический центр

Республиканский эндокринологический центр является координирующей структурой Чувашской Республики по оказанию медицинской помощи по профилю «эндокринология», продолжается переоснащение кабинетов «Диабетическая стопа» и кабинета ретинопатии. Функционирует 1 межрайонный центр на базе БУ «Городская клиническая больница № 1» Минздрава Чувашии.

С целью обеспечения доступности и качества медицинской помощи при сахарном диабете на всех ее этапах в процессе организации еще 2 межрайонных эндокринологических центра с наличием в составе кабинетов эндокринолога, кабинетов «Диабетическая стопа», кабинетов «Школа для больных сахарным диабетом», кабинетов узких специалистов с оснащением согласно Порядку оказания медицинской помощи взрослому населению по профилю «эндокринология», утвержденному приказом Министерства здравоохранения Российской Федерации от 13 марта 2023 г. № 104н (зарегистрирован в Министерстве юстиции Российской Федерации 7 апреля 2023 г., регистрационный № 72929).

1.10.12. Предложения по совершенствованию оказания медицинской помощи по профилю оказания медицинской помощи

С целью улучшения профилактики и своевременной диагностики сахарного диабета, повышения качества и обеспечения доступности оказания медицинской помощи по профилю «эндокринология» для населения Чувашской Республики целесообразно:

увеличить количество обученных в кабинетах «Школа для больных сахарным диабетом» как обязательного метода диспансерного наблюдения и лечения больных сахарным диабетом в соответствии с клиническими рекомендациями;

провести дополнительную подготовку врачей и среднего медицинского персонала для работы в кабинетах «Школа для больных сахарным диабетом»;

улучшить качество диспансерного наблюдения пациентов с сахарным диабетом за счет увеличения объема и кратности определения гликированного гемоглобина с последующей оптимизацией сахароснижающей терапии;

с целью снижения доли пациентов с сахарным диабетом, нуждающихся в заместительной почечной терапии, и со слепотой обеспечить своевременную диагностику осложнений с осмотрами специалистов (врач-офтальмолог, врач-невролог, врач-подиатр, врач-кардиолог), проведением лабораторно-инструментальных исследований (биохимические анализы, СКФ, ЛПНП, ЭКГ) согласно клиническим рекомендациям;

с целью снижения доли пациентов с сахарным диабетом с высокими ампутациями обеспечить увеличение объема проведения рентгенэндоваскулярной реваскуляризации магистральных сосудов нижних конечностей у пациентов с сахарным диабетом на базе БУ «Республиканский кардиологический диспансер» Минздрава Чувашии;

поддерживать и проводить социальные программы для привлечения внимания к таким социально значимым заболеваниям, как сахарный диабет, ожирение и предиабет;

необходимо дооснастить школы (стационарные) для пациентов с сахарным диабетом, стационар БУ «Республиканская детская клиническая больница» Минздрава Чувашии, оказывающий специализированную медицинскую помощь по профилю «детская эндокринология», функциональными кроватями (4 штуки), передвижным аппаратом для ультразвуковых исследований с набором датчиков (1 штука); кабинеты «Школа для больных сахарным диабетом»;

для улучшения самоконтроля, снижения variability гликемии, профилактики осложнений сахарного диабета 100% обеспечить детей с сахарным диабетом 1 типа системами непрерывного мониторинга глюкозы.

II. Цель, показатели и сроки реализации программы Чувашской Республики «Борьба с сахарным диабетом»

Целью программы Чувашской Республики «Борьба с сахарным диабетом» является достижение общественно значимого результата федерального проекта «Борьба с сахарным диабетом» – повышение качества и доступности медицинской помощи для профилактики, диагностики и лечения сахарного диабета и увеличение продолжительности жизни больных сахарным диабетом к 2030 году.

Целевые показатели

№ пп	Базовое значение	Период реализации программы Чувашской Республики «Борьба с сахарным диабетом», год											
		2025		2026		2027		2028		2029		2030	
		план	факт	план	факт	план	факт	план	факт	план	факт	план	факт
1.	Доля больных с сахарным диабетом 1 и 2 типов, находящихся под диспансерным наблюдением в созданных и оснащенных в ходе федерального проекта региональных медицинских подразделениях, от числа лиц, подлежащих такому наблюдению, %*	0	18	31,4		44,8		59,2		71,6		85	
2.	Доля больных с сахарным диабетом 1 типа, находящихся под диспансерным наблюдением с использованием медицинских изделий непрерывного мониторинга глюкозы в крови, от числа нуждающихся, %*		80		81		82		83		84		85
3.	Доля пациентов, обученных в школе для пациентов с сахарным диабетом, от общего числа пациентов с сахарным диабетом 1 и 2 типов за отчетный год, %*	19,2	28,3		29,3		30,2		31,1		32,0		33,0
4.	Доля пациентов с сахарным диабетом 1 и 2 типов, охваченных диспансерным наблюдением, в том числе проводимым в рамках данного наблюдения исследованием гликированного гемоглобина с помощью лабораторных методов, ежегодно не реже 1 раза в год, от общего числа пациентов с сахарным диабетом 1 и 2 типов, %	70	70,1		70,1		70,1		70,1		70,1		70,1
5.	Доля пациентов с сахарным диабетом 1 и 2 типов, достигших уровня гликированного гемоглобина менее или равного 7 на конец года, от числа пациентов с сахарным диабетом 1 и 2 типов, охваченных исследованием гликированного гемоглобина с помощью лабораторных методов, %	52	52,1		52,1		52,1		52,1		52,1		52,1
6.	Доля пациентов с сахарным диабетом 1 и 2 типов с высокими ампутациями от всех пациентов с сахарным диабетом 1 и 2 типов с любыми ампутациями, %	57	42,5 4		39,0		35,5		32,0		28,5		25
7.	Доля пациентов с сахарным диабетом 1 и 2 типов, нуждающихся в заместительной почечной терапии, и пациентов со слепотой, от всех пациентов с сахарным диабетом 1 и 2 типов с хронической болезнью почек и пациентов с диабетической ретинопатией, %	0,3	0,3		0,3		0,3		0,3		0,3		0,3
8.	Доля пациентов с сахарным диабетом, выявленных впервые при профилактических медицинских осмотрах и диспансеризации в отчетном году, от общего числа зарегистрированных заболеваний с впервые в жизни установленным диагнозом сахарный диабет у взрослых за отчетный год, %	43,8	43,8		43,8		43,8		43,8		43,8		43,8
9.	Охват граждан исследованием глюкозы натощак, %	100	100		100		100		100		100		100

* Плановые значения показателей представлены в соответствии с приложением № 2 действующей редакции паспорта федерального проекта «Борьба с сахарным диабетом» национального проекта «Продолжительная и активная жизнь».

III. Задачи программы Чувашской Республики «Борьба с сахарным диабетом»

Основными задачами программы Чувашской Республики «Борьба с сахарным диабетом» программы являются:

разработка мероприятий по повышению качества оказания медицинской помощи пациентам с сахарным диабетом;

разработка мероприятий по внедрению и соблюдению действующих клинических рекомендаций ведения пациентов с сахарным диабетом;

разработка мероприятий по организации внутреннего контроля качества оказания медицинской помощи для обеспечения выполнения критериев оценки

качества, основанных на клинических рекомендациях, стандартах и протоколах лечения (протоколах ведения) пациентов с сахарным диабетом;

проведение мероприятий по профилактике и лечению факторов риска развития сахарного диабета (артериальной гипертензии, высокого уровня холестерина, низкой физической активности, избыточной массы тела и ожирения), организация и проведение информационно-просветительских программ для населения с использованием средств массовой информации, в том числе в целях информирования населения о симптомах сахарного диабета и его осложнениях;

формирование здорового образа жизни;

совершенствование системы оказания первичной медико-санитарной помощи пациентам с внедрением алгоритмов диспансерного наблюдения согласно разработанной маршрутизации;

совершенствование материально-технической базы медицинских организаций, оказывающих медицинскую помощь пациентам с сахарным диабетом, оснащение (переоснащение) медицинским оборудованием медицинских организаций;

организация сбора достоверных статистических данных по диагностике, заболеваемости, наличию осложнений, смертности, летальности и инвалидности пациентов с сахарным диабетом, в том числе с использованием региональных информационных сервисов;

привлечение специалистов и укомплектование врачами-эндокринологами амбулаторно-поликлинической службы;

обеспечение повышения качества оказания медицинской помощи пациентам с сахарным диабетом в соответствии с клиническими рекомендациями совместно с профильными национальными медицинскими исследовательскими центрами.

IV. План мероприятий программы Чувашской Республики «Борьба с сахарным диабетом» на период 2025–2030 годов

№ пп	Наименование мероприятия	Сроки реализации мероприятия		Планируемый результат исполнения мероприятий на конец отчетного года		Ответственный исполнитель
		3	4	описание	в числовом выражении	
1	2	3	4	5	6	7
1.	Мероприятия, направленные на внедрение и соблюдение клинических рекомендаций по сахарному диабету у детей и взрослых					
1.1.	Образовательные и организационные мероприятия, направленные на соблюдение врачами принципов диагностики и лечения сахарного диабета в соответствии с клиническими рекомендациями	01.09.2025	31.12.2030, далее ежегодно	проведение обучающих семинаров, лекций в год	количество единиц в каждой медицинской организации: 2025 г. – 4 2026 г. – 4 2027 г. – 4 2028 г. – 4 2029 г. – 4 2030 г. – 4	медицинские организации, находящиеся в ведении Минздрава Чувашии
2.	Мероприятия по организации внутреннего контроля качества оказания медицинской помощи					
2.1.	Совместно с ТФОМС проведение анализа охвата и полноты диспансерного наблюдения пациентов с сахарным диабетом	01.09.2025	31.12.2030, далее ежегодно	предоставление отчетов ТФОМС Чувашской Республики (ежемесячно)	количество: 12 единиц	Минздрав Чувашии
2.2.	Анализ качества оказания медицинской помощи пациентам с сахарным диабетом	01.09.2025	31.12.2030, далее ежегодно	проведение экспертиз качества медицинской помощи, оказанной пациентам с сахарным диабетом, и предоставление отчета по итогам выполнения (один раз в шесть месяцев)	количество, единиц: 2025 г. – 2 2026 г. – 2 2027 г. – 2 2028 г. – 2 2029 г. – 2 2030 г. – 2	Минздрав Чувашии
3.	Работа с факторами риска развития сахарного диабета у детей и взрослых					
3.1.	Проведение информационно-просветительских программ для населения с использованием средств массовой информации по профилактике табакокурения, нерациональ-	01.09.2025	31.12.2030, далее ежегодно	проведение мероприятий, в том числе межведомственных телесюжеты – 5 ед.;	количество, единиц: 2025 г. – не менее 1050 2026 г. – не менее 1050 2027 г. – не менее 1050	медицинские организации, центры здоровья и/или отде-

1	2	3	4	5	6	7
	ного питания, ожирения и т.п. (о необходимости прохождения диспансеризации и профилактических медицинских осмотров)			радиосюжеты – 20 ед.; публикации в прессе – 120 ед.; информационные материалы на сайтах – 200 ед.; материалы в группах в социальных сетях – 500 ед.; размещение тематических интернет-баннеров – 15 ед.; организация и проведение пресс-конференций – 2 ед.; трансляция видеоматериалов в медицинских организациях – более 10 тыс. трансляций	2028 г. – не менее 1050 2029 г. – не менее 1050 2030 г. – не менее 1050	ления медицинской профилактики медицинских организаций
3.2.	Издание методических материалов для населения и медицинских работников по профилактике и ранней диагностике сахарного диабета	01.09.2025	31.12.2030, далее ежегодно	издание материалов	количество единиц, тираж: 2025 г. – не менее 100 2026 г. – не менее 100 2027 г. – не менее 100 2028 г. – не менее 100 2029 г. – не менее 100 2030 г. – не менее 100	центры здоровья и отделения медицинской профилактики медицинских организаций
3.3.	Разработка мер по увеличению охвата и повышению качества диспансерного наблюдения пациентов с нарушением толерантности к углеводам (предиабет)	01.09.2025	31.12.2030, далее ежегодно	доля пациентов с нарушенной толерантностью к углеводам, состоящих на диспансерном наблюдении (ежегодный прирост на 15% в год)	процент (%): 2025 г. – 50 2026 г. – 55 2027 г. – 60 2028 г. – 70 2029 г. – 80 2030 г. – 90	медицинские организации
3.4.	Разработка мер по увеличению выявляемости и повышению качества диспансерного наблюдения пациентов с ожирением	01.09.2025	31.12.2030, далее ежегодно	увеличение доли пациентов с ожирением, взятых под ДН	процент (%): 2025 г. – 50 2026 г. – 50	медицинские организации, центры здоро-

1	2	3	4	5	6	7
				увеличение доли пациентов с ожирением, получивших медицинские услуги в рамках ДН в отчетном году	2027 г. – 60 2028 г. – 60 2029 г. – 70 2030 г. – 70 процент (%): 2025 г. – 10 2026 г. – 15 2027 г. – 20 2028 г. – 25 2029 г. – 30 2030 г. – 35	вья и отделения медицинской профилактики медицинских организаций
3.5.	Проведение образовательных мероприятий, школ здоровья для пациентов с избыточной массой тела и ожирением	01.09.2025	31.12.2030, далее ежегодно	проведение мероприятий и школ для пациентов с избыточной массой тела и ожирением в центрах здоровья и/или отделениях медицинской профилактики	количество, единиц: 2025 г. – не менее 250 занятий 2026 г. – 250 2027 г. – 250 2028 г. – 250 2029 г. – 250 2030 г. – 250	медицинские организации, центры здоровья и отделения медицинской профилактики медицинских организаций
3.6.	Разработка мероприятий, направленных на раннее выявление пациентов с сахарным диабетом во время профилактических медицинских осмотров и диспансеризации	01.09.2025	31.12.2030, далее ежегодно	доля пациентов с сахарным диабетом, выявленных впервые при профилактических медицинских осмотрах и диспансеризации в отчетном году, от общего числа зарегистрированных заболеваний с впервые в жизни установленным диагнозом сахарный диабет у взрослых за отчетный год	процент (%): 2025 г. – 43,8 2026 г. – 43,8 2027 г. – 44,0 2028 г. – 44,0 2029 г. – 44,5 2030 г. – 45,0	медицинские организации, центры здоровья и отделения медицинской профилактики медицинских организаций

1	2	3	4	5	6	7
4.	Мероприятия по профилактике развития осложнений сахарного диабета у детей и взрослых					
4.1.	Увеличение доли пациентов, достигших уровня HbA1c менее или равного 7 на конец года, от числа пациентов с сахарным диабетом, охваченных в рамках диспансерного наблюдения исследованием гликированного гемоглобина в соответствии с клиническими рекомендациями	01.09.2025	31.12.2030	предоставление отчета о комплексе мер, направленных на увеличение числа пациентов, которым проведено исследование гликированного гемоглобина	процент (%): 2025 г. – 52,1 2026 г. – 52,1 2027 г. – 52,1 2028 г. – 52,1 2029 г. – 52,1 2030 г. – 52,1	медицинские организации, главный внештатный специалист эндокринолог, главный внештатный специалист детский эндокринолог
4.2.	Увеличение доли пациентов, охваченных исследованием HbA1c с помощью лабораторных методов, в том числе в медицинских организациях, оснащенных анализаторами исследования HbA1c в рамках федерального проекта «Борьба с сахарным диабетом» (маршрутизация пациентов или доставка биологического материала в медицинские организации, в которых есть возможность исследования HbA1c, с учетом закупленных анализаторов гликированного гемоглобина)	01.09.2025	31.12.2030	доля пациентов с сахарным диабетом 1 и 2 типов, охваченных диспансерным наблюдением, в том числе проводимым в рамках данного наблюдения исследованием гликированного гемоглобина с помощью лабораторных методов, ежегодно не реже 1 раза в год, от общего числа пациентов	процент (%): 2025 г. – 70,0 2026 г. – 70,1 2027 г. – 70,1 2028 г. – 70,1 2029 г. – 70,1 2030 г. – 70,1	медицинские организации, главный внештатный специалист эндокринолог, главный внештатный специалист детский эндокринолог
4.3.	Создание и оснащение кабинетов «Школа для больных сахарным диабетом» (для взрослых)	01.09.2025	31.12.2030	созданы/оснащены новые кабинеты «Школа для больных сахарным диабетом»	количество: 2025 г. – 13 амб. школ 2026 г. – 3 стац. школы 2027 г. – по потребности 2028 г. – по потребности 2029 г. – по потребности 2030 г. – по потребности	Минздрав Чувашии, медицинские организации

1	2	3	4	5	6	7
4.4.	Создание и оснащение кабинетов «Школа для детей с сахарным диабетом и их родителей» (для детей)	01.09.2025	31.12.2030	созданы новые кабинеты «Школа для больных сахарным диабетом»	количество: 2025 г. – 2 амб. школы 2026 г. – 1 стац. школа 2027 г. – по потребности 2028 г. – по потребности 2029 г. – по потребности 2030 г. – по потребности	Минздрав Чувашии, медицинские организации
4.5.	Подготовка врачей для работы в кабинетах «Школа для больных сахарным диабетом» и «Школа для детей с сахарным диабетом и их родителей». Формирование штатного расписания согласно приказам Министерства здравоохранения Российской Федерации от 13 марта 2023 г. № 104н «Об утверждении Порядка оказания медицинской помощи взрослому населению по профилю «эндокринология» (зарегистрирован в Министерстве юстиции Российской Федерации 7 апреля 2023 г., регистрационный № 72929), от 29 октября 2024 г. № 583н «Об утверждении Порядка оказания медицинской помощи по профилю «детская эндокринология» (зарегистрирован в Министерстве юстиции Российской Федерации 20 ноября 2024 г., регистрационный № 80242)	01.09.2025	31.12.2030	обучены по программам повышения квалификации врачи для работы в кабинетах «Школа для больных сахарным диабетом» и «Школа для детей с сахарным диабетом и их родителей»	количество врачей (взрослые): 2025 г. – 2 2026 г. – 2 2027 г. – 2 2028 г. – 2 2029 г. – 2 2030 г. – 2 количество врачей (дети): 2025 г. – 1 2026 г. – 1 2027 г. – 1 2028 г. – 1 2029 г. – 1 2030 г. – 1	медицинские организации, ГАУ ДПО «Институт усовершенствования врачей» Минздрава Чувашии
4.6.	Подготовка медицинских сестер для работы в кабинетах «Школа для больных сахарным диабетом» и «Школа для детей с сахарным диабетом и их родителей». Формирование штатного расписания согласно приказам Министерства здравоохранения Российской Федерации от 13 марта 2023 г. № 104н «Об утверждении Порядка оказания медицин-	01.09.2025	31.12.2030	обучены медицинские сестры по программам повышения квалификации для работы в кабинетах «Школа для больных сахарным диабетом» и «Школа для детей с сахарным диабетом и их родителей»	количество медицинских сестер (взрослые): 2025 г. – 2 2026 г. – 2 2027 г. – 2 2028 г. – 2 2029 г. – 2 2030 г. – 2	медицинские организации, БПОУ «Чебоксарский медицинский колледж» Минздрава Чувашии

1	2	3	4	5	6	7
	ской помощи взрослому населению по профилю «эндокринология» (зарегистрирован в Министерстве юстиции Российской Федерации 7 апреля 2023 г., регистрационный № 72929), от 29 октября 2024 г. № 583н «Об утверждении Порядка оказания медицинской помощи по профилю «детская эндокринология» (зарегистрирован в Министерстве юстиции Российской Федерации 20 ноября 2024 г., регистрационный № 80242)				количество медицинских сестер (дети): 2025 г. – 1 2026 г. – 1 2027 г. – 1 2028 г. – 1 2029 г. – 1 2030 г. – 1	
4.7.	Организация работы кабинетов «Школа для больных сахарным диабетом» и «Школа для детей с сахарным диабетом и их родителей»	01.09.2025	31.12.2030	количество функционирующих в соответствии с порядками оказания медицинской помощи по профилю «эндокринология» и «детская эндокринология» амбулаторных кабинетов «Школа для больных сахарным диабетом» и «Школа для детей с сахарным диабетом и их родителей»	количество ШСД для взрослых, единиц: 2025 г. – 16 2026 г. – 16 2027 г. – 16 2028 г. – 16 2029 г. – 16 2030 г. – 16 количество ШСД для детей, единиц: 2025 г. – 3 2026 г. – 3 2027 г. – 3 2028 г. – 3 2029 г. – 3 2030 г. – 3	медицинские организации, главный внештатный специалист эндокринолог, главный внештатный специалист детский эндокринолог
4.8.	Обеспечение для больных сахарным диабетом прохождения обучения в кабинетах «Школа для больных сахарным диабетом» как обязательного метода диспансерного наблюдения и лечения в соответствии с клиническими рекомендациями	01.09.2025	31.12.2030	доля пациентов, обученных в школе для пациентов с сахарным диабетом, от общего числа пациентов с сахарным диабетом 1 и 2 типов за отчетный год	процент (%): 2025 г. – 28,3 2026 г. – 29,3 2027 г. – 30,2 2028 г. – 31,1 2029 г. – 32,0 2030 г. – 33,0	медицинские организации, главный внештатный специалист эндокринолог, главный внештат-

1	2	3	4	5	6	7
						ный специа-лист детский эндокринолог
4.9.	Исследование ЛПНП при осуществлении диспансерного наблюдения пациентов с сахарным диабетом	01.09.2025	31.12.2030	доля пациентов с сахарным диабетом, охваченных исследованием ЛПНП в рамках ДН	процент (%): 2025 г. – 45 2026 г. – 50 2027 г. – 50 2028 г. – 60 2029 г. – 60 2030 г. – 70	медицинские организации, Минздрав Чувашии, главный внештатный специалист эндокринолог
4.10.	Увеличение доли пациентов, получающих инновационные сахароснижающие препараты с кардио/нефропротективным действием (группа препаратов иНГЛТ) в соответствии с клиническими рекомендациями и стандартами, в том числе российского производства	01.09.2025	31.12.2030	доля пациентов, получающих сахароснижающие препараты иНГЛТ в соответствии с клиническими рекомендациями и стандартами	процент (%): 2025 г. – не менее 15 2026 г. – не менее 18 2027 г. – не менее 20 2028 г. – не менее 23 2029 г. – не менее 26 2030 г. – не менее 30	медицинские организации, главный внештатный специалист эндокринолог
4.11.	Увеличение доли пациентов, получающих инновационные сахароснижающие препараты группы арГПП-1 в соответствии с клиническими рекомендациями и стандартами, в том числе российского производства	01.09.2025	31.12.2030	доля пациентов, получающих сахароснижающие препараты арГПП-1 в соответствии с клиническими рекомендациями и стандартами	процент (%): 2025 г. – не менее 1,2 2026 г. – не менее 1,4 2027 г. – не менее 1,8 2028 г. – не менее 2,2 2029 г. – не менее 2,8 2030 г. – не менее 3,0	медицинские организации, главный внештатный специалист эндокринолог
4.12.	Увеличение количества применения помповой инсулинотерапии у детей с сахарным диабетом 1 типа	01.09.2025	31.12.2030	доля детей с сахарным диабетом 1 типа, находящихся на помповой инсулинотерапии	процент (%): 2025 г. – 25 2026 г. – 30 2027 г. – 35 2028 г. – 40 2029 г. – 45 2030 г. – 50	медицинские организации, главный внештатный специалист детский эндокринолог

1	2	3	4	5	6	7
4.13.	Обеспечение детей с сахарным диабетом 1 типа системами непрерывного мониторинга глюкозы	01.09.2025	31.12.2030	доля детей с сахарным диабетом 1 типа, обеспеченных системами непрерывного мониторинга глюкозы	процент (%): 2025 г. – 80 2026 г. – 80 2027 г. – 82 2028 г. – 82 2029 г. – 84 2030 г. – 85	отдел материально-ресурсного обеспечения Минздрава Чувашии, медицинские организации, главный внештатный специалист детский эндокринолог
4.14.	Обеспечение беременных женщин с нарушением углеводного обмена средствами непрерывного мониторинга глюкозы	01.09.2025	31.12.2030	количество беременных женщин с нарушением углеводного обмена средствами непрерывного мониторинга глюкозы	количество пациентов: 2025 г. – 266 2026 г. – 266 2027 г. – 266 2028 г. – 266 2029 г. – 266 2030 г. – 266	отдел материально-ресурсного обеспечения Минздрава Чувашии, медицинские организации, главный внештатный специалист эндокринолог
5.	Комплекс мер, направленных на совершенствование организации диспансерного наблюдения пациентов с сахарным диабетом					
5.1.	Построение единой маршрутизации пациентов с сахарным диабетом на основе региональных, межрайонных (районных) центров (отделений), включая все этапы наблюдения за пациентами от ФАПа (поликлиники) до РЭЦ	01.09.2025	31.12.2030	принятие нормативного правового акта о маршрутизации пациентов с сахарным диабетом	количество, единиц: 2025 г. – 1 2026 г. – 0 2027 г. – 0 2028 г. – 0 2029 г. – 0 2030 г. – 0	Минздрав Чувашии, медицинские организации, главный внештатный специалист эндокринолог

1	2	3	4	5	6	7
5.2.	Формирование плана проведения диспансерного наблюдения в текущем календарном году (ежемесячного) с декомпозицией до уровня терапевтического участка, врача-специалиста, в том числе активное приглашение пациентов на прием с целью диспансерного наблюдения с анализом отклика (результата)	01.09.2025	31.12.2030	доля лиц с сахарным диабетом, завершивших диспансерное наблюдение в полном объеме, от общего числа пациентов с сахарным диабетом в Чувашской Республике	процент (%): 2025 г. – 70 2026 г. – 75 2027 г. – 80 2028 г. – 85 2029 г. – 90 2030 г. – 95	медицинские организации, главный внештатный специалист эндокринолог, главный внештатный специалист детский эндокринолог
5.3.	<p>Мероприятия по совершенствованию автоматизированных систем учета и мониторинга диспансерного наблюдения:</p> <p>1) мониторинг по ДН в разрезе каждой МО в МИС по нозологиям: сахарный диабет 1 типа; сахарный диабет 2 типа; ГСД; пре-диабет; ожирение;</p> <p>2) мониторинг ДН в кабинете «Диабетическая стопа» и кабинете врача-офтальмолога МЭЦ, РЭЦ;</p> <p>3) мониторинг исследования уровня гликированного гемоглобина: ЛПНП;</p> <p>4) мониторинг достижения целевых показателей уровня гликированного гемоглобина;</p> <p>5) мониторинг диагностических исследований: УЗИ артерий нижних конечностей; ОКТ;</p> <p>6) мониторинг лечебных мероприятий – лазерокоагуляция сетчатки (ЛКС);</p> <p>7) мониторинг по обеспечению льготными лекарственными препаратами и медицинскими изделиями для определения уровня глюкозы в крови (тест-полосками).</p>	01.09.2025	31.12.2030	представление отчетов о мероприятиях по совершенствованию автоматизированных систем учета; представление отчетов о качестве и охвате диспансерным наблюдением в каждой медицинской организации ежеквартально по 6 показателям: в год – 24 единицы отчета по каждой медицинской организации	количество единиц: 2025 г. – 24 2026 г. – 24 2027 г. – 24 2028 г. – 24 2029 г. – 24 2030 г. – 24	Минздрав Чувашии, БУ «Медицинский информационно-аналитический центр» Минздрава Чувашии, медицинские организации, главный внештатный специалист эндокринолог, главный внештатный специалист детский эндокринолог

1	2	3	4	5	6	7
	Внесение всех показателей в информационную систему статистических отчетных данных ежеквартально. Создание автоматизированного рабочего места ГВС в МИС для контроля и сопоставления данных					
5.4.	Мероприятия по мониторингу обеспеченности льготными медицинскими изделиями для определения уровня глюкозы в крови (тест-полосками) больных сахарным диабетом с учетом клинических рекомендаций и стандартов	01.09.2025	31.12.2030	представление отчета «Доля пациентов с сахарным диабетом, обеспеченных медицинскими изделиями для определения уровня глюкозы в крови за счет федеральных или региональных льгот, от всех пациентов с сахарным диабетом» ежеквартально	процент (%): 2025 г. – не менее 30 2026 г. – не менее 35 2027 г. – не менее 40 2028 г. – не менее 45 2029 г. – не менее 50 2030 г. – не менее 55	отдел материально-ресурсного обеспечения Минздрава Чувашии, медицинские организации
5.5.	Мониторинг обеспеченности льготными лекарственными препаратами больных сахарным диабетом с учетом клинических рекомендаций и стандартов	01.09.2025	31.12.2030	представление отчета «Доля пациентов с сахарным диабетом, обеспеченных лекарственными препаратами за счет федеральных или региональных льгот с учетом клинических рекомендаций и стандартов, от всех пациентов с сахарным диабетом» ежеквартально	процент (%): 2025 г. – 80 2026 г. – 85 2027 г. – 90 2028 г. – 90 2029 г. – 95 2030 г. – 95	отдел организации медицинской помощи взрослому населению Минздрава Чувашии, БУ «Медицинский информационно-аналитический центр» Минздрава Чувашии, отдел материально-ресурсного обеспечения Минздрава Чу-

1	2	3	4	5	6	7
						вашии, медицинские организации, главный внештатный специалист детский эндокринолог, главный внештатный специалист эндокринолог
5.6.	Осмотр (консультация) врачом-офтальмологом при осуществлении диспансерного наблюдения пациентов с сахарным диабетом с внесением данных в Федеральный регистр сахарного диабета	01.09.2025	31.12.2030	представление отчета «Доля пациентов с сахарным диабетом, которым проведен осмотр врачом-офтальмологом под мидриазом, от всех пациентов с сахарным диабетом, прошедших диспансерное наблюдение в отчетном году»	процент (%): 2025 г. – 55 2026 г. – 60 2027 г. – 70 2028 г. – 80 2029 г. – 85 2030 г. – 90	медицинские организации
5.7.	Увеличение количества пациентов с сахарным диабетом с умеренным, высоким и очень высоким риском развития синдрома диабетической стопы, осмотренных в кабинетах «Диабетическая стопа»	01.09.2025	31.12.2030	представление отчета «Доля пациентов с сахарным диабетом, которые консультированы в кабинете «Диабетическая стопа», от всех пациентов с сахарным диабетом» в отчетном году	процент (%): 2025 г. – 5 2026 г. – 5 2027 г. – 5 2028 г. – 5 2029 г. – 5 2030 г. – 5	медицинские организации
5.8.	Проведение персонализированного анализа качества оказания амбулаторной медицинской помощи пациентам с сахарным диабетом, перенесшим высокую ампутацию нижних конечностей	01.09.2025	31.12.2030	представление отчетов по анализу качества оказания помощи пациентам с сахарным диабетом, которым проведена ампутация нижних конечностей	количество, единиц: 2025 г. – 5 2026 г. – 5 2027 г. – 5 2028 г. – 5 2029 г. – 5 2030 г. – 5	медицинские организации, главный внештатный специалист эндокринолог

1	2	3	4	5	6	7
6.	Развитие структуры специализированной, в том числе высокотехнологичной, медицинской помощи					
6.1.	Организация работы (оснащение) Регионального эндокринологического центра в соответствии с Порядком оказания медицинской помощи взрослому населению по профилю «эндокринология», утвержденным приказом Минздрава России от 13 марта 2023 г. № 104н «Об утверждении Порядка оказания медицинской помощи взрослому населению по профилю «эндокринология»	01.09.2025	31.12.2030	представление готового отчета по работе Регионального эндокринологического центра с включением количества посещений (с разбивкой по основным кабинетам) и оказанных медицинских услуг	количество, единиц: 2025 г. – 1 2026 г. – 0 2027 г. – 0 2028 г. – 0 2029 г. – 0 2030 г. – 0	БУ «Республиканский клинический госпиталь для ветеранов войн» Минздрава Чувашии, главный внештатный специалист эндокринолог
6.2.	Создание в медицинских организациях межрайонных эндокринологических центров, кабинетов «Диабетическая стопа», «Школа для больных сахарным диабетом», кабинетов врача-офтальмолога на базе БУ «Городская клиническая больница № 1» Минздрава Чувашии, БУ «Больница скорой медицинской помощи» Минздрава Чувашии, БУ «Канашский межтерриториальный медицинский центр» Минздрава Чувашии	01.09.2025	31.12.2030	принятие нормативного правового акта об организации МЭЦ, предусматривающего маршрутизацию	количество, единиц: 2025 г. – 3 2026 г. – 0 2027 г. – 0 2028 г. – 0 2029 г. – 0 2030 г. – 0	отдел организации медицинской помощи взрослому населению Минздрава Чувашии, отдел материально-ресурсного обеспечения Минздрава Чувашии, медицинские организации
6.3.	Оснащение (закупка оборудования) для межрайонного эндокринологического центра на базе БУ «Городская клиническая больница № 1» Минздрава Чувашии	01.09.2025	31.12.2030	оснащение МЭЦ в соответствии с приказом Минздрава Чувашии от 18 марта 2024 г. № 451 «Об утверждении Маршрута оказания медицинской помощи взрослому	количество, единиц: 2025 г. – 1 2026 г. – 0 2027 г. – 0 2028 г. – 0 2029 г. – 1	отдел организации медицинской помощи взрослому населению Минздрава Чу-

1	2	3	4	5	6	7
				населению по профилю «эндокринология» в Чувашской Республике» (зарегистрирован в Госслужбе Чувашской Республики по делам юстиции 9 апреля 2024 г., регистрационный № 9222), отчет о приобретенном оборудовании в АСММС	2030 г. – 1	вашии, отдел материально-ресурсного обеспечения Минздрава Чувашии, медицинские организации
6.4.	Функционирование кабинетов «Диабетическая стопа»	01.09.2025	31.12.2030	количество функционирующих в соответствии с Порядком оказания медицинской помощи по профилю «эндокринология» амбулаторных кабинетов «Диабетическая стопа»	количество, единиц: 2025 г. – 3 2026 г. – 3 2027 г. – 3 2028 г. – 3 2029 г. – 3 2030 г. – 3	медицинские организации
6.5.	Разработка и внедрение мероприятий по увеличению количества охваченных пациентов с сахарным диабетом и заболеваниями периферических артерий эндоваскулярными вмешательствами	01.09.2025	31.12.2030	увеличение числа эндоваскулярных вмешательств у пациентов с сахарным диабетом	количество вмешательств на 1000 пациентов с сахарным диабетом: 2025 г. – 0,9 2026 г. – 1,0 2027 г. – 1,0 2028 г. – 1,0 2029 г. – 1,0 2030 г. – 1,0	главный внештатный специалист эндокринолог, главный внештатный специалист по рентгенэндоваскулярным диагностике и лечению, ТФОМС Чувашской Республики
6.6.	Увеличение доступности проведения исследований – оптической когерентной томо-	01.09.2025	31.12.2030	охват пациентов с сахарным диабетом исследованием оп-	количество ОКТ на 1000 пациентов с сахарным	главный внештатный спе-

1	2	3	4	5	6	7
	графии сетчатки у пациентов с сахарным диабетом (нарастающим итогом)			тической когерентной томографией, от всех пациентов с сахарным диабетом	диабетом: 2025 г. – 17 2026 г. – 20 2027 г. – 25 2028 г. – 25 2029 г. – 25 2030 г. – 25	циалист эндокринолог, главный внештатный специалист офтальмолог, ТФОМС Чувашской Республики, медицинские организации
6.7.	Увеличение доступности проведения ЛКС у пациентов с сахарным диабетом (нарастающим итогом)	01.09.2025	31.12.2030	охват пациентов с сахарным диабетом, которым проведено ЛКС, от всех пациентов с сахарным диабетом	количество ЛКС на 1000 пациентов с сахарным диабетом: 2025 г. – 9,5 2026 г. – 10 2027 г. – 10,5 2028 г. – 11 2029 г. – 11,5 2030 г. – 12	главный внештатный специалист эндокринолог, главный внештатный специалист офтальмолог, ТФОМС Чувашской Республики, медицинские организации
6.8.	Увеличение доступности анти-VEGF терапии у пациентов с сахарным диабетом(нарастающим итогом)	01.09.2025	31.12.2030	количество пациентов с сахарным диабетом, получивших курс анти-VEGF, на 1000 пациентов с сахарным диабетом в регионе	количество анти-VEGF на 1000 пациентов с сахарным диабетом: 2025 г. – 1,8 2026 г. – 1,9 2027 г. – 2,0 2028 г. – 2,1 2029 г. – 2,2 2030 г. – 2,3	главный внештатный специалист эндокринолог, главный внештатный специалист офтальмолог, ТФОМС Чувашской Республики,

1	2	3	4	5	6	7
						медицинские организации
6.9.	Увеличение доступности проведения УЗДГ артерий нижних конечностей пациентам с сахарным диабетом	01.09.2025	31.12.2030	количество пациентов с сахарным диабетом, которым проведено УЗДГ артерий нижних конечностей, на 1000 пациентов с сахарным диабетом в регионе	количество на 1000 пациентов с сахарным диабетом: 2025 г. – 12 2026 г. – 13 2027 г. – 14 2028 г. – 15 2029 г. – 16 2030 г. – 17	главный внештатный специалист эндокринолог, ТФОМС Чувашской Республики, медицинские организации
7.	Кадровое обеспечение системы оказания медицинской помощи пациентам с сахарным диабетом					
7.1.	Обеспечение проведения образовательных мероприятий, направленных на повышение квалификации медицинских работников, участвующих в оказании первичной медико-санитарной и специализированной медицинской помощи пациентам с сахарным диабетом, по профилактике, диагностике и лечению сахарного диабета	01.09.2025	31.12.2030	проведение обучающих семинаров, лекций		Минздрав Чувашии, руководители медицинских организаций
7.2.	Определение потребности в медицинских кадрах и формирование заявки на выделение квоты целевого приема на обучение по программам высшего образования – программам ординатуры по специальности «эндокринология» и «детская эндокринология» с учетом необходимости кадрового обеспечения в медицинских кадрах, участвующих в оказании медицинской помощи пациентам с сахарным диабетом	01.09.2025	31.12.2030	утверждение ежегодного плана с определением реальных потребностей в медицинских кадрах в разрезе каждой медицинской организации по специальностям		Минздрав Чувашии, руководители медицинских организаций
7.3.	Организация проведения ежегодных мероприятий по заключению договоров о целе-	01.09.2025	31.12.2030	заключение договоров о целе-		Минздрав Чувашии, руко-

1	2	3	4	5	6	7
	вом обучении профильных специалистов по программам высшего образования – программам ординатуры			мам высшего образования		водители медицинских организаций
7.4.	Организация обучения по дополнительным профессиональным программам – программам повышения квалификации медицинских работников, участвующих в оказании первичной медико-санитарной и специализированной медицинской помощи пациентам с сахарным диабетом, по профилактике, диагностике и лечению сахарного диабета, с помощью системы непрерывного медицинского образования	01.09.2025	31.12.2030	формирование заявок на обучение специалистов по дополнительным профессиональным программам – программам повышения квалификации		Минздрав Чувашии, руководители медицинских организаций
7.5.	Обеспечение профессиональной переподготовки по специальности «эндокринология» врачей других специальностей	01.09.2025	31.12.2030	организация проведения образовательных мероприятий		Минздрав Чувашии, руководители медицинских организаций
7.6.	Обеспечение целевого обучения по программам ординатуры по специальности «эндокринология» для медицинских организаций субъектов Российской Федерации	01.09.2025	31.12.2030	организация проведения образовательных мероприятий		Минздрав Чувашии, руководители медицинских организаций
7.7.	Проведение ежегодного анализа кадрового обеспечения отрасли здравоохранения	01.09.2025	31.12.2030	формирование отчета о кадровом обеспечении отрасли здравоохранения	1 раз в год представление отчета о кадровом обеспечении отрасли здравоохранения	Минздрав Чувашии, руководители медицинских организаций, БУ «Медицинский информационно-аналитический центр»

1	2	3	4	5	6	7
						Минздрава Чувашии
7.8.	Проведение ежегодного анализа возрастной структуры медицинских работников отрасли здравоохранения	01.09.2025	31.12.2030	формирование отчета о возрастной структуре медицинских работников отрасли здравоохранения	1 раз в год представление отчета о возрастной структуре медицинских работников отрасли здравоохранения	Минздрав Чувашии, руководители медицинских организаций, БУ «Медицинский информационно-аналитический центр» Минздрава Чувашии
7.9.	Проведение ежегодного мониторинга движения кадров отрасли здравоохранения	01.09.2025	31.12.2030	формирование отчета о движении кадров отрасли здравоохранения	1 раз в год представление отчета о движении кадров отрасли здравоохранения	Минздрав Чувашии, руководители медицинских организаций, БУ «Медицинский информационно-аналитический центр» Минздрава Чувашии
7.10.	Обеспечение участия руководителей медицинских организаций в проводимых образовательными организациями ярмарках вакансий	01.09.2025	31.12.2030	привлечение высококвалифицированных специалистов в отрасль здравоохранения	участие руководителей всех медицинских организаций в проводимых образовательными организациями ярмарках вакансий	руководители медицинских организаций, ФГБОУ ВО «ЧГУ им. И.Н. Ульянова (по согласованию), ГАУ ДПО «Институт

1	2	3	4	5	6	7
						усовершенствования врачей» Минздрава Чувашии
7.11.	Реализация мероприятий по моральному и материальному стимулированию деятельности медицинских работников	01.09.2025	31.12.2030	моральное и материальное стимулирование деятельности медицинских работников в целях привлечения на рабочие места		Минздрав Чувашии, руководители медицинских организаций
7.12.	Реализация программы «Земский доктор» на территории Чувашской Республики	01.09.2025	31.12.2030	материальное стимулирование деятельности медицинских работников в виде получения единовременной компенсационной выплаты		Минздрав Чувашии, руководители медицинских организаций
7.13.	Оказание мер социальной поддержки медицинским работникам, проживающим и работающим по месту основной работы в сельских населенных пунктах, рабочих поселках (поселках городского типа), по оплате жилого помещения, коммунальных услуг в соответствии с Законом Чувашской Республики «О социальной поддержке отдельных категорий граждан по оплате жилищно-коммунальных услуг»	01.09.2025	31.12.2030	предоставление субсидии по оплате жилого помещения, коммунальных услуг		Минздрав Чувашии, руководители медицинских организаций
7.14.	Расширение при обоснованной необходимости штатного расписания и подготовка (обучение) кадров с учетом порядка по профилю «эндокринология»	01.09.2025	31.12.2030	приведение штатных расписаний согласно порядку оказания медицинской помощи по профилю «эндокринология»		Минздрав Чувашии, руководители медицинских организаций

V. Ожидаемые результаты программы Чувашской Республики «Борьба с сахарным диабетом»

Исполнение мероприятий программы Чувашской Республики «Борьба с сахарным диабетом» позволит достичь к 2030 году следующих результатов:

1) увеличение доли пациентов с сахарным диабетом 1 и 2 типов, охваченных диспансерным наблюдением, в том числе проводимым в рамках данного наблюдения исследованием гликированного гемоглобина с помощью лабораторных методов, ежегодно не реже 1 раза в год, в общем числе пациентов с сахарным диабетом 1 и 2 типов до 70% к 2030 году;

2) увеличение доли пациентов с сахарным диабетом 1 и 2 типов, достигших уровня гликированного гемоглобина менее или равного 7,0% на конец года, в общем числе пациентов с сахарным диабетом 1 и 2 типов, охваченных исследованием гликированного гемоглобина с помощью лабораторных методов, до 55% к 2030 году;

3) снижение доли пациентов с сахарным диабетом 1 и 2 типов с высокими ампутациями в общем числе пациентов с сахарным диабетом 1 и 2 типов с любыми ампутациями до 42,5% к 2030 году;

4) снижение доли пациентов с сахарным диабетом 1 и 2 типов, нуждающихся в заместительной почечной терапии, и пациентов со слепотой в общем числе пациентов с сахарным диабетом 1 и 2 типов с хронической болезнью почек и пациентов с диабетической ретинопатией до 1,09% к 2030 году;

5) увеличение доли пациентов с сахарным диабетом, выявленных впервые при профилактических медицинских осмотрах и диспансеризации в отчетном году, в общем числе зарегистрированных заболеваний с впервые в жизни установленным диагнозом «сахарный диабет» у взрослых до 27,09% к 2030 году;

6) увеличение охвата граждан исследованием глюкозы натощак до 100% к 2030 году;

7) увеличение доли пациентов, обученных в школе для пациентов с сахарным диабетом, в общем числе пациентов с сахарным диабетом 1 и 2 типов (E10–E14 по МКБ-10) до 33% к 2030 году;

8) увеличение доли пациентов с сахарным диабетом 1 и 2 типов, находящихся под диспансерным наблюдением в созданных и оснащенных в ходе федерального проекта региональных медицинских подразделениях, в общем числе лиц, подлежащих такому наблюдению, до 85% к 2030 году;

9) увеличение доли пациентов с сахарным диабетом 1 типа, находящихся под диспансерным наблюдением с использованием медицинских изделий непрерывного мониторинга глюкозы в крови, в общем числе нуждающихся до 85% к 2030 году.
