



# ЧАВАШ РЕСПУБЛИКИН ПУСЛАХЁН УКАЗЁ

---

## УКАЗ ГЛАВЫ ЧУВАШСКОЙ РЕСПУБЛИКИ

### О внесении изменений в Указ Главы Чувашской Республики от 21 февраля 2019 г. № 15

Руководствуясь статьей 73 Конституции Чувашской Республики,  
п о с т а н о в л я ю:

1. Внести в Лесной план Чувашской Республики, утвержденный Указом Главы Чувашской Республики от 21 февраля 2019 г. № 15 «О Лесном плане Чувашской Республики» (в редакции указов Главы Чувашской Республики от 29 января 2020 г. № 7, от 25 июня 2024 г. № 59) (далее – Лесной план), следующие изменения:

в подразделе 1.1 раздела 1:

в абзаце двадцать шестом слова «города Новочебоксарска» заменить словами «городского округа город Новочебоксарск»;

в абзаце двадцать седьмом слова «города Чебоксары» заменить словами «городского округа город Чебоксары»;

в разделе 2:

абзац десятый подраздела 2.1 изложить в следующей редакции:

«1.5. Вид использования лесов, указанный в пункте 12 части 1 статьи 25 Лесного кодекса.»;

первое предложение абзаца первого подраздела 2.4 изложить в следующей редакции: «В соответствии с Лесным кодексом леса подлежат защите от вредных организмов (жизнеспособных растений и грибов любых видов, сортов или биологических типов, животных либо болезнетворных организмов любых видов, биологических типов, которые способны нанести вред лесам как экологической системе и лесным ресурсам), в том числе от опасных видов инвазивных (чужеродных) растений.»;

в подразделе 2.5:

во втором предложении абзаца первого слова «лесное семеноводство,» исключить, слово «отнесение» заменить словами «осуществление отнесения»;

абзац второй изложить в следующей редакции:

«Лесовосстановление осуществляется естественным, искусственным или комбинированным способом в целях восстановления вырубленных, погибших, поврежденных лесов, а также сохранения полезных функций лесов, их биологического разнообразия.»;

в подразделе 3.8 раздела 3:

наименование изложить в следующей редакции:

«3.8. Информация о фактических объемах и перспективах использования лесов для выполнения работ по геологическому изучению недр, разработки месторождений полезных ископаемых, строительства, реконструкции и эксплуатации гидротехнических сооружений, в том числе образующих водохранилища и иные искусственные водные объекты, размещения водохранилищ и иных искусственных водных объектов, создания и расширения территорий речных портов, причалов»;

в абзаце седьмом слова «морских и» исключить;

наименование графы «Соответствует Правилам создания и выделения объектов лесного семеноводства (лесосеменных плантаций, постоянных лесосеменных участков и подобных объектов), утвержденным приказом Минприроды России от 20.10.2015 № 438» таблицы 4.6 подраздела 4.10 раздела 4 изложить в следующей редакции:

«Соответствует Правилам создания, выделения объектов лесного семеноводства (лесосеменных плантаций, постоянных лесосеменных участков, других лесных насаждений, лесных растений, используемых в целях производства (выращивания, сбора) семян лесных растений, саженцев, сеянцев лесных древесных пород, а также сохранения генофонда и изучения наследственных свойств лесных растений), ухода за такими объектами, утвержденным приказом Минприроды России от 25.04.2025 № 231»;

в разделе 5:

абзац девятый подраздела 5.3 после слова «растений» дополнить словом «, грибов»;

подраздел 5.7 изложить в следующей редакции:

#### **«5.7. Информация об организации и основных мероприятиях по ведению государственного лесного реестра**

С 1 января 2025 г. в соответствии с частью 3 статьи 93<sup>1</sup> Лесного кодекса ведение государственного лесного реестра (далее – ГЛР) осуществляется уполномоченным федеральным органом исполнительной власти в электронной форме.

В целях ведения ГЛР создана федеральная государственная информационная система лесного комплекса.

Согласно части 1 статьи 93<sup>4</sup> Лесного кодекса внесение сведений в федеральную государственную информационную систему лесного комплекса и размещение в указанной системе документов осуществляются

оператором федеральной государственной информационной системы лесного комплекса, а также органами государственной власти, органами местного самоуправления, уполномоченными в соответствии со статьями 81–84 Лесного кодекса на принятие соответствующих решений, рассмотрение документов в порядке, предусмотренном Правилами ведения государственного лесного реестра, утвержденными постановлением Правительства Российской Федерации от 25 августа 2023 г. № 1378.

В 2026 году в Чувашской Республике внесение сведений в ГЛР осуществляется 12 должностными лицами, в том числе одним должностным лицом Минприроды Чувашии и 11 должностными лицами лесничеств.»;

в приложении № 6 к Лесному плану:

в графе 3 пункта 6 абзацы первый и второй изложить в следующей редакции:

«приказ Минприроды России от 09.04.2025 № 183 «Об утверждении видов средств предупреждения и тушения лесных пожаров, нормативов обеспеченности данными средствами лиц, использующих леса, норм наличия средств предупреждения и тушения лесных пожаров при использовании лесов» (зарегистрирован в Министерстве юстиции Российской Федерации 07.05.2025, регистрационный № 82095);

приказ Минприроды России от 09.04.2025 № 184 «Об установлении нормативов противопожарного обустройства лесов» (зарегистрирован в Министерстве юстиции Российской Федерации 23.04.2025, регистрационный № 81940);»;

абзац третий графы 3 пункта 9 признать утратившим силу;

в графе 3 пункта 14 первое предложение исключить;

наименование позиции одиннадцатой в графе 1 приложения № 7 к Лесному плану изложить в следующей редакции:

«Вид использования лесов, указанный в пункте 12 части 1 статьи 25 Лесного кодекса Российской Федерации»;

в приложении № 9 к Лесному плану:

в разделе «Леса, расположенные на землях лесного фонда»:

в графах 13 и 17 позиции «Мониторинг пожарной опасности в лесах и лесных пожаров, всего» цифры «5955350» заменить цифрами «594908»;

в графах 13 и 17 позиции «в том числе организация наземного патрулирования» цифры «5955350» заменить цифрами «594908»;

в разделе «Всего по Чувашской Республике»:

в графах 13 и 17 позиции «Мониторинг пожарной опасности в лесах и лесных пожаров, всего» цифры «5955350» заменить цифрами «594908»;

в графах 13 и 17 позиции «в том числе организация наземного патрулирования» цифры «5955350» заменить цифрами «594908»;

в приложении № 10 к Лесному плану:

в графах 13 и 17 позиции «Лесопатологические обследования, в том числе инструментальным и (или) визуальным способами» раздела «Леса,

расположенные на землях лесного фонда» цифры «21466,3» заменить цифрами «20569,3»;

в графах 13 и 17 позиции «Лесопатологические обследования, в том числе инструментальным и (или) визуальным способами» раздела «Всего по Чувашской Республике» цифры «22024,3» заменить цифрами «21127,3»;

в приложении № 11 к Лесному плану:

в разделе «Леса, расположенные на землях лесного фонда»:

в позиции «Агротехнический уход за лесными культурами в переводе на однократный»:

графу 13 дополнить словами «, в том числе агротехнический уход за лесными культурами в рамках компенсационного лесовосстановления – 1942,0»;

графу 16 дополнить словами «, в том числе агротехнический уход за лесными культурами в рамках компенсационного лесовосстановления – 848,5»;

графу 17 дополнить словами «, в том числе агротехнический уход за лесными культурами в рамках компенсационного лесовосстановления – 2790,5»;

в графах 13 и 17 позиции «Уход за лесосеменными плантациями, маточными плантациями, архивами клонов плюсовых деревьев, постоянными лесосеменными участками» цифры «2014,5» заменить цифрами «3002,4»;

в графах 13 и 17 позиции «Уход за испытательными, географическими, популяционно-экологическими культурами как объектами лесного семеноводства» цифры «57,0» заменить цифрами «82,8»;

в разделе «Всего по Чувашской Республике»:

в позиции «Агротехнический уход за лесными культурами в переводе на однократный»:

графу 13 дополнить словами «, в том числе агротехнический уход за лесными культурами в рамках компенсационного лесовосстановления – 1942,0»;

графу 16 дополнить словами «, в том числе агротехнический уход за лесными культурами в рамках компенсационного лесовосстановления – 848,5»;

графу 17 дополнить словами «, в том числе агротехнический уход за лесными культурами в рамках компенсационного лесовосстановления – 2790,5»;

в графах 13 и 17 позиции «Уход за лесосеменными плантациями, маточными плантациями, архивами клонов плюсовых деревьев, постоянными лесосеменными участками» цифры «2014,5» заменить цифрами «3002,4»;

в графах 13 и 17 позиции «Уход за испытательными, географическими, популяционно-экологическими культурами как объектами лесного семеноводства» цифры «57,0» заменить цифрами «82,8»;

в приложении № 20 к Лесному плану слова «и морей» исключить;

наименование позиции девятой в графе 1 приложения № 22 к Лесному плану изложить в следующей редакции:

«Вид использования лесов, указанный в пункте 12 части 1 статьи 25 Лесного кодекса Российской Федерации»;

в приложении № 24 к Лесному плану:

в графах 11–13 позиции «Мониторинг пожарной опасности в лесах и лесных пожаров, всего» раздела «Леса, расположенные на землях лесного фонда» цифры «595072» заменить цифрами «594908»;

в графах 11–13 позиции «Мониторинг пожарной опасности в лесах и лесных пожаров, всего» раздела «Всего по Чувашской Республике» цифры «595072» заменить цифрами «594908»;

в приложении № 25 к Лесному плану:

в графах 12 и 13 позиции «Лесопатологические обследования, в том числе инструментальным и (или) визуальным способами» раздела «Леса, расположенные на землях лесного фонда» цифры «948,5» заменить цифрами «500,0»;

в графах 12 и 13 позиции «Лесопатологические обследования, в том числе инструментальным и (или) визуальным способами» раздела «Всего по Чувашской Республике» цифры «1004,3» заменить цифрами «555,8»;

в приложении № 27 к Лесному плану:

в разделе «Леса, расположенные на землях лесного фонда»:

в позиции «Агротехнический уход за лесными культурами в переводе на однократный»:

в графе 10 цифры «1483,2» заменить цифрами «2352,2», дополнить словами «, в том числе агротехнический уход за лесными культурами в рамках компенсационного лесовосстановления – 1200,5»;

в графе 11 цифры «1499,6» заменить цифрами «2368,6», дополнить словами «, в том числе агротехнический уход за лесными культурами в рамках компенсационного лесовосстановления – 1117,0»;

в графе 12 цифры «1449,7» заменить цифрами «1553,7», дополнить словами «, в том числе агротехнический уход за лесными культурами в рамках компенсационного лесовосстановления – 232,9»;

в графе 13 цифры «1465,4» заменить цифрами «1565,4», дополнить словами «, в том числе агротехнический уход за лесными культурами в рамках компенсационного лесовосстановления – 240,1»;

в позиции «Уход за лесосеменными плантациями, маточными плантациями, архивами клонов плюсовых деревьев, постоянными лесосеменными участками»:

в графе 10 цифры «231,7» заменить цифрами «497,7»;

в графе 11 цифры «232,1» заменить цифрами «497,7»;

в графе 12 цифры «305,4» заменить цифрами «494,7»;

в графе 13 цифры «230,7» заменить цифрами «497,7»;

в позиции «Уход за испытательными, географическими, популяционно-экологическими культурами как объектами лесного семеноводства»:

графу 11 изложить в следующей редакции:

«11,4»;

в графе 12 цифры «11,4» заменить цифрами «14,4»;

графу 13 изложить в следующей редакции:

«11,4»;

в разделе «Всего по Чувашской Республике»:

в позиции «Агротехнический уход за лесными культурами в переводе на однократный»:

в графе 10 цифры «1483,2» заменить цифрами «2352,2», дополнить словами «, в том числе агротехнический уход за лесными культурами в рамках компенсационного лесовосстановления – 1200,5»;

в графе 11 цифры «1499,6» заменить цифрами «2368,6», дополнить словами «, в том числе агротехнический уход за лесными культурами в рамках компенсационного лесовосстановления – 1117,0»;

в графе 12 цифры «1449,7» заменить цифрами «1553,7», дополнить словами «, в том числе агротехнический уход за лесными культурами в рамках компенсационного лесовосстановления – 232,9»;

в графе 13 цифры «1465,4» заменить цифрами «1565,4», дополнить словами «, в том числе агротехнический уход за лесными культурами в рамках компенсационного лесовосстановления – 240,1»;

в позиции «Уход за лесосеменными плантациями, маточными плантациями, архивами клонов плюсовых деревьев, постоянными лесосеменными участками»:

в графе 10 цифры «231,7» заменить цифрами «497,7»;

в графе 11 цифры «232,1» заменить цифрами «497,7»;

в графе 12 цифры «305,4» заменить цифрами «494,7»;

в графе 13 цифры «230,7» заменить цифрами «497,7»;

в позиции «Уход за испытательными, географическими, популяционно-экологическими культурами как объектами лесного семеноводства»:

графу 11 изложить в следующей редакции:

«11,4»;

в графе 12 цифры «11,4» заменить цифрами «14,4»;

графу 13 изложить в следующей редакции:

«11,4»;

наименование позиции седьмой в графе 1 приложения № 30 к Лесному плану изложить в следующей редакции:

«Вид использования лесов, указанный в пункте 12 части 1 статьи 25 Лесного кодекса Российской Федерации»;

графу 2 пункта 8 приложения № 31 к Лесному плану изложить в следующей редакции:

«Вид использования лесов, указанный в пункте 12 части 1 статьи 25 Лесного кодекса Российской Федерации»;

в разделе «Леса, расположенные на землях лесного фонда» приложения № 32 к Лесному плану слова «и морей» исключить;

приложения № 1.4 и 4 к Лесному плану изложить в редакции согласно приложениям № 1 и 2 соответственно к настоящему Указу.

2. Настоящий Указ вступает в силу со дня его официального опубликования.

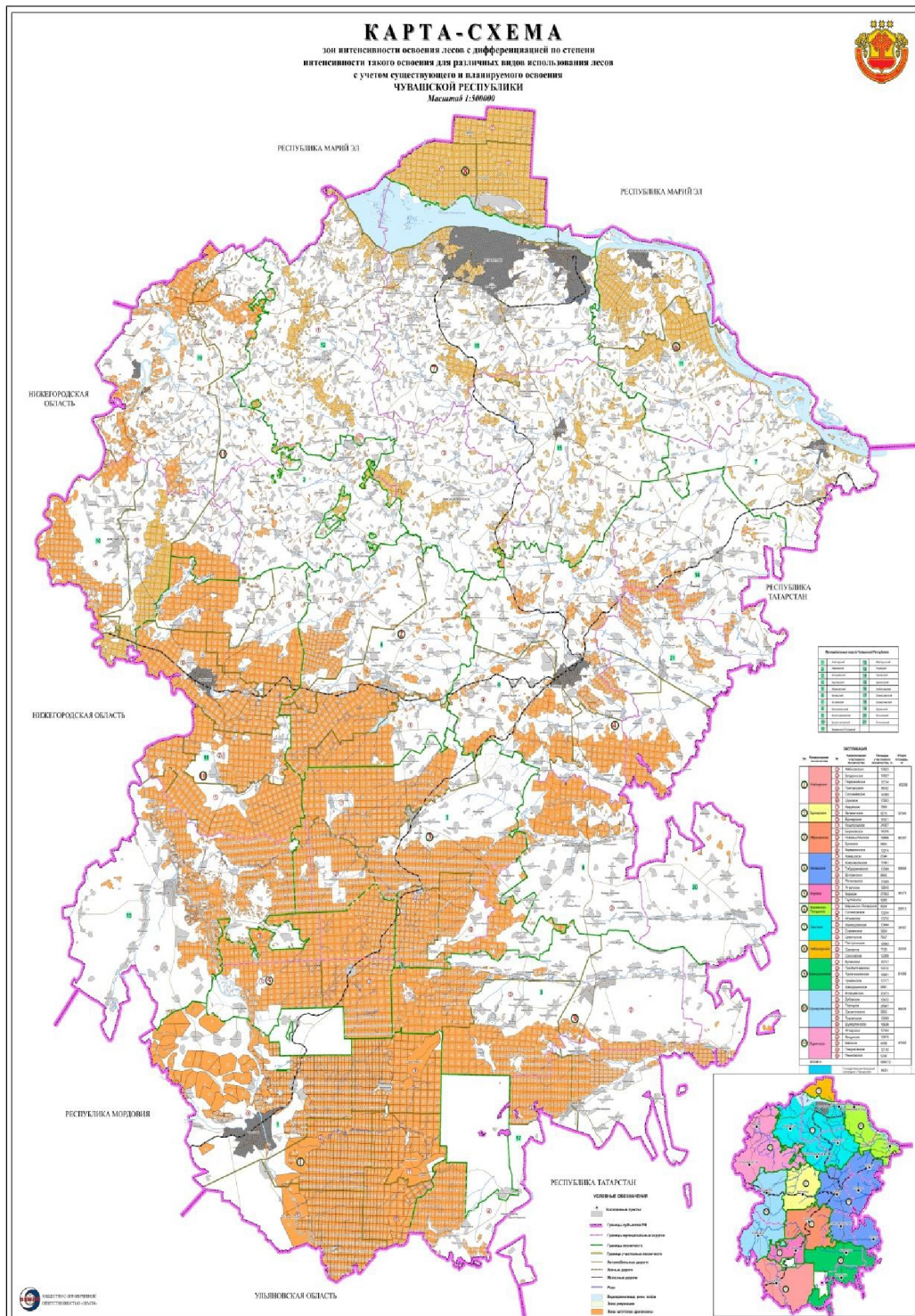
Глава  
Чувашской Республики — О. Николаев

г. Чебоксары  
1 июня 2026 года  
№ 69



Приложение № 1  
к Указу Главы  
Чувашской Республики  
от 01.06.2026 № 69

Приложение № 1.4  
к Лесному плану  
Чувашской Республики



Приложение № 2  
к Указу Главы  
Чувашской Республики  
от 01.06.2026 № 69

Приложение № 4  
к Лесному плану  
Чувашской Республики

**АНАЛИЗ**  
**распределения площади лесов на землях лесного фонда и состава лесов**  
**на землях лесного фонда по целевому назначению и категориям защитных**  
**лесов за период действия предыдущего лесного плана**  
**Чувашской Республики**

Виды лесов по целевому назначению	Общая площадь	Лесные земли									Всего лесных земель	Всего не-лесных земель
		покрытые лесной растительностью		не покрытые лесной растительностью								
		всего	в том числе лесные культуры	не-сомкнувшиеся лесные культуры	лесные питомники, плантации	естественные редины	га-ри, по-гибшие насаждения	вы-руб-ки	про-га-ли-ны, пу-сты-ри	все-го – фонд ле-со-вос-ста-нов-ле-ния		
1	2	3	4	5	6	7	8	9	10	11	12	13
<b>Защитные леса</b>												
на 01.01.2009	326,4	302,9	105,3	3,5	0,5	0	0	1,2	0,3	1,4	308,3	18,1
на 01.01.2018	344,7	316,1	104,9	2,7	0,4	0	3,7	2,5	0,2	5,7	324,8	19,9
разница (2018–2009)	18,3	13,2	-0,4	-0,8	-0,1	0	3,7	1,3	-0,1	4,3	16,5	1,8
на 01.01.2023	335,9	314,5	95,4	2,4	0,4	0	0,7	0,2	0,7	1,6	318,9	17,0
разница (2023–2018)	-8,8	-1,6	-9,5	-0,3	0	0	-3	-2,3	0,5	-4,1	-5,9	-2,9
на 01.01.2026	322,3	303,3	91,3	1,9	0,4	0	0,2	0,2	0,4	0,8	306,4	15,9
разница (2026–2023)	-13,6	-11,2	-4,1	-0,5	0	0	-0,5	0	-0,3	-0,8	-12,5	-1,1
<b>леса, расположенные на особо охраняемых природных территориях</b>												
на 01.01.2009	33,1	30,9	11,3	0,1	0	0	0	0,1	0	0,1	31,1	2
на 01.01.2018	6,4	6	1,8	0,1	0	0	0	0	0	0	6,1	0,4
разница (2018–2009)	-26,7	-24,9	-9,5	0	0	0	0	-0,1	0	-0,1	-25	-1,6
на 01.01.2023	32,4	30,9	6,5	0	0	0	0	0	0,2	0,2	31,1	1,3
разница (2023–2018)	26	24,9	4,7	-0,1	0	0	0	0	0,2	0,2	25	0,9

1	2	3	4	5	6	7	8	9	10	11	12	13
на 01.01.2026	32,4	31	6,5	0	0	0	0	0	0,1	0,1	31,1	1,3
разница (2026–2023)	0	0,1	0	0	0	0	0	0	-0,1	-0,1	0	0
леса, расположенные в водоохраных зонах												
на 01.01.2009	14,5	12,6	2,9	0,1	0	0	0	0	0	0	12,7	1,7
на 01.01.2018	32,2	28,6	5,6	0	0	0	0,1	0	0	0,1	28,7	3,4
разница (2018–2009)	17,7	16	2,7	-0,1	0	0	0,1	0	0	0,1	16	1,7
на 01.01.2023	29,8	26,4	4,5	0	0	0	0	0	0,1	0,1	26,5	3,3
разница (2023–2018)	-2,4	-2,2	-1,1	0	0	0	-0,1	0	0,1	0	-2,2	-0,1
на 01.01.2026	33,3	29,7	4,8	0,1	0	0	0	0	0,1	0,1	29,9	3,4
разница (2026–2023)	3,5	3,3	0,3	0,1	0	0	0	0	0	0	3,4	0,1
леса, расположенные в первом и втором поясах зон санитарной охраны источников питьевого и хозяйственно-бытового водоснабжения												
на 01.01.2009	0	0	0	0	0	0	0	0	0	0	0	0
на 01.01.2018	1,8	1,6	0,3	0	0	0	0	0	0	0	1,6	0,2
разница (2018–2009)	1,8	1,6	0,3	0	0	0	0	0	0	0	1,6	0,2
на 01.01.2023	0	0	0	0	0	0	0	0	0	0	0	0
разница (2023–2018)	-1,8	-1,6	-0,3	0	0	0	0	0	0	0	-1,6	-0,2
на 01.01.2026	0	0	0	0	0	0	0	0	0	0	0	0
разница (2026–2023)	0	0	0	0	0	0	0	0	0	0	0	0
леса, расположенные в защитных полосах лесов												
на 01.01.2009	19	17,4	4,9	0,1	0,1	0	0	0,1	0	0,1	17,7	1,3
на 01.01.2018	21,5	19,5	6,1	0,1	0,1	0	0,6	0,1	0	0,4	20	1,5
разница (2018–2009)	2,5	2,1	1,2	0	0	0	0,6	0	0	0,3	2,3	0,2
на 01.01.2023	9,1	8,3	2,5	0	0,1	0	0,1	0	0	0,1	8,5	0,6
разница (2023–2018)	-12,4	-11,2	-3,6	-0,1	0	0	-0,5	-0,1	0	-0,3	-11,5	-0,9
на 01.01.2026	7,3	6,7	1,9	0	0,1	0	0,1	0	0	0,1	6,9	0,4
разница (2026–2023)	-1,8	-1,6	-0,6	0	0	0	0	0	0	0	-1,6	-0,2
леса, расположенные в зеленых зонах												
на 01.01.2009	25,8	23,6	8,9	0,5	0,1	0	0	0,1	0	0,1	24,3	1,5
на 01.01.2018	47,8	38,8	13,7	1,6	0,2	0	2,1	2	0	4,2	44,7	3
разница (2018–2009)	22	15,2	4,8	1,1	0,1	0	2,1	1,9	0	4,1	20,4	1,5
на 01.01.2023	47,3	42,3	14,7	1,4	0,2	0	0,4	0,2	0	0,6	44,5	2,8
разница (2023–2018)	-0,5	3,5	1	-0,2	0	0	-1,7	-1,8	0	-3,6	-0,2	-0,2
на 01.01.2026	47,3	43,4	15,2	0,8	0,2	0	0	0,1	0	0,1	44,5	2,8
разница (2026–2023)	0	1,1	0,5	-0,6	0	0	-0,4	-0,1	0	-0,5	0	0
леса, расположенные в лесопарковых зонах												
на 01.01.2009	17,2	15,7	5,9	0,3	0,1	0	0	0,1	0	0,1	16,2	1
на 01.01.2018	24,7	22	6,9	0,4	0	0	0,3	0,2	0	0,6	23,1	1,6
разница (2018–2009)	7,5	6,3	1	0,1	-0,1	0	0,3	0,1	0	0,5	6,9	0,6
на 01.01.2023	25,2	23,2	7,2	0,3	0	0	0,1	0	0,1	0,2	23,7	1,5

1	2	3	4	5	6	7	8	9	10	11	12	13
разница (2023–2018)	0,5	1,2	0,3	-0,1	0	0	-0,2	-0,2	0,1	-0,4	0,6	-0,1
на 01.01.2026	25,2	23,3	7,3	0,3	0	0	0	0	0,1	0,1	23,7	1,5
разница (2026–2023)	0	0,1	0,1	0	0	0	-0,1	0	0	-0,1	0	0

## горно-санитарные леса

на 01.01.2009	1,1	1,1	0,2	0	0	0	0	0	0	0	1,1	0
на 01.01.2018	1,8	1,6	0,3	0	0	0	0	0	0	0	1,6	0,2
разница (2018–2009)	0,7	0,5	0,1	0	0	0	0	0	0	0	0,5	0,2
на 01.01.2023	1,8	1,6	0,3	0	0	0	0	0	0	0	1,6	0,2
разница (2023–2018)	0	0	0	0	0	0	0	0	0	0	0	0
на 01.01.2026	1,1	0,9	0,1	0	0	0	0	0	0	0	0,9	0,2
разница (2026–2023)	-0,7	-0,7	-0,2	0	0	0	0	0	0	0	-0,7	0

## противоэрозионные леса

на 01.01.2009	60,5	57,8	21,3	0,7	0	0	0	0,1	0,2	0,3	58,8	1,7
на 01.01.2018	59,4	57,4	21,1	0,1	0,0	0,0	0,0	0,0	0,1	0,2	57,7	1,7
разница (2018–2009)	-1,1	-0,4	-0,2	-0,6	0	0	0	-0,1	-0,1	-0,1	-1,1	0
на 01.01.2023	86,6	83,7	27,7	0,3	0	0	0,1	0	0,1	0,2	84,2	2,4
разница (2023–2018)	27,2	26,3	6,6	0,2	0	0	0,1	0	0	0	26,5	0,7
на 01.01.2026	85,2	82,4	27,7	0,2	0	0	0,1	0	0,1	0,2	82,8	2,4
разница (2026–2023)	-1,4	-1,3	0	-0,1	0	0	0	0	0	0	-1,4	0

## леса, расположенные в пустынных, полупустынных, лесостепных, лесотундровых зонах, степях, горах

на 01.01.2009	28,9	27,5	9,7	0,5	0	0	0	0,1	0	0,1	28	0,9
на 01.01.2018	29,1	28,1	10,3	0,1	0	0	0	0	0	0	28,2	0,9
разница (2018–2009)	0,2	0,6	0,6	-0,4	0	0	0	-0,1	0	-0,1	0,2	0
на 01.01.2023	0	0	0	0	0	0	0	0	0	0	0	0
разница (2023–2018)	-29,1	-28,1	-10,3	-0,1	0	0	0	0	0	0	-28,2	-0,9
на 01.01.2026	0	0	0	0	0	0	0	0	0	0	0	0
разница (2026–2023)	0	0	0	0	0	0	0	0	0	0	0	0

## леса, имеющие научное или историческое значение

на 01.01.2009	0,1	0,1	0	0	0	0	0	0	0	0	0,1	0
на 01.01.2018	0,1	0,1	0,1	0	0	0	0	0	0	0	0,1	0
разница (2018–2009)	0	0	0,1	0	0	0	0	0	0	0	0	0
на 01.01.2023	0,1	0,1	0,1	0	0	0	0	0	0	0	0,1	0
разница (2023–2018)	0	0	0	0	0	0	0	0	0	0	0	0
на 01.01.2026	0,1	0,1	0,1	0	0	0	0	0	0	0	0,1	0
разница (2026–2023)	0	0	0	0	0	0	0	0	0	0	0	0

## запретные полосы лесов, расположенные вдоль водных объектов

на 01.01.2009	113	105,1	38,9	1,3	0,1	0	0	0,6	0	0,6	107,1	6,0
на 01.01.2018	109,2	103,2	37,8	0,3	0,1	0	0,4	0	0	0,2	103,8	5,4

1	2	3	4	5	6	7	8	9	10	11	12	13
разница (2018–2009)	-3,8	-1,9	-1,1	-1	0	0	0,4	-0,6	0	-0,4	-3,3	-0,6
на 01.01.2023	92,1	88,2	30,7	0,1	0,1	0	0	0	0,1	0,1	88,5	3,6
разница (2023–2018)	-17,1	-15	-7,1	-0,2	0	0	-0,4	0	0,1	-0,1	-15,3	-1,8
на 01.01.2026	79,2	76,1	26,5	0,2	0,1	0	0	0,1	0	0,1	76,5	2,7
разница (2026–2023)	-12,9	-12,1	-4,2	0,1	0	0	0	0,1	-0,1	0	-12	-0,9
<b>нерестоохранные полосы лесов</b>												
на 01.01.2009	13,2	11,3	1,1	0	0	0	0	0	0	0	11,3	1,9
на 01.01.2018	12,6	10,7	1,3	0	0	0	0	0	0	0	10,7	1,9
разница (2018–2009)	-0,6	-0,6	0,2	0	0	0	0	0	0	0	-0,6	0
на 01.01.2023	11,5	9,8	1,2	0,3	0	0	0	0	0,1	0,1	10,2	1,3
разница (2023–2018)	-1,1	-0,9	-0,1	0,3	0	0	0	0	0,1	0,1	-0,5	-0,6
на 01.01.2026	11,2	9,7	1,2	0,3	0	0	0	0	0	0	10	1,2
разница (2026–2023)	-0,3	-0,1	0	0	0	0	0	0	-0,1	-0,1	-0,2	-0,1
<b>Эксплуатационные леса</b>												
на 01.01.2009	270,5	256,0	80,3	2,2	0,1	0	0	1,4	0	1,5	259,8	10,7
на 01.01.2018	251,8	240	72,2	1,2	0,1	0	0,6	1,3	0,1	1,6	243	8,8
разница (2018–2009)	-18,7	-16	-8,1	-1	0	0	0,6	-0,1	0,1	0,1	-16,8	-1,9
на 01.01.2023	259,2	248,1	67,1	1,2	0,1	0	0,1	1,8	0,5	2,4	251,8	7,4
разница (2023–2018)	7,4	8,1	-5,1	0	0	0	-0,5	0,5	0,4	0,8	8,8	-1,4
на 01.01.2026	272,6	261,9	70,2	1,2	0,1	0	0	1,6	0,3	1,9	265,1	7,5
разница (2026–2023)	13,4	13,8	3,1	0	0	0	-0,1	-0,2	-0,2	-0,5	13,3	0,1
<b>Резервные леса</b>												
-	-	-	-	-	-	-	-	-	-	-	-	-
<b>Всего лесов</b>												
на 01.01.2009	596,9	558,9	185,6	5,7	0,6	0	0	2,5	0,3	2,9	568,1	28,7
на 01.01.2018	596,5	556,1	177,1	3,9	0,5	0	4,3	3,7	0,2	7,3	567,8	28,7
разница (2018–2009)	-0,4	-2,8	-8,5	-1,8	-0,1	0	4,3	1,2	-0,1	4,4	-0,3	0
на 01.01.2023	595,1	562,6	162,5	3,6	0,5	0	0,7	2,1	1,1	3,9	570,7	24,4
разница (2023–2018)	-1,4	6,5	-14,6	-0,3	0	0	-3,6	-1,6	0,9	-3,4	2,9	-4,3
на 01.01.2026	594,9	565,2	161,5	3,1	0,5	0	0,2	1,8	0,7	2,7	571,5	23,4
разница (2026–2023)	-0,2	2,6	-1	-0,5	0	0	-0,5	-0,3	-0,4	-1,2	0,8	-1