



УПРАВЛЕНИЕ ГОСУДАРСТВЕННОЙ ОХРАНЫ
ОБЪЕКТОВ КУЛЬТУРНОГО НАСЛЕДИЯ
АЛТАЙСКОГО КРАЯ
(АЛТАЙОХРАНКУЛЬТУРА)

П Р И К А З

от 13.11.2018

№ 134

г. Барнаул

Об утверждении границ территории и режима использования
территории объекта культурного наследия

На основании Федерального закона Российской Федерации от 25.06.2002 № 73-ФЗ «Об объектах культурного наследия (памятниках истории и культуры) народов Российской Федерации», приказа Министерства культуры Российской Федерации от 04.06.2015 № 1745 «Об утверждении требований к составлению проектов границ территорий объектов культурного наследия», закона Алтайского края от 12.05.2005 № 32-ЗС «Об объектах культурного наследия (памятниках истории и культуры) в Алтайском крае» и Положения об управлении государственной охраны объектов культурного наследия Алтайского края, утвержденного указом Губернатора Алтайского края от 27.12.2016 № 174, п р и к а з ы в а ю:

1. Утвердить прилагаемые границы территории и режим использования территории объекта культурного наследия регионального значения «Обелиск односельчанам, павшим в годы Великой Отечественной войны (1941-1945 гг.)», расположенного по адресу: Алтайский край, Волчихинский район, с. Усть-Волчиха, ул. Почтовая 11а.

2. Рекомендовать администрации Волчихинского района Алтайского края:

2.1. обеспечить размещение информации об утвержденных границах территории объекта культурного наследия регионального значения «Обелиск односельчанам, павшим в годы Великой Отечественной войны (1941-1945 гг.)», расположенного по адресу: Алтайский край, Волчихинский район, с. Усть-Волчиха, ул. Почтовая 11а, и режима использования земель в границах данной территории в информационной системе обеспечения градостроительной деятельности Волчихинского района Алтайского края;

2.2. обеспечить учет и отображение границ территории объекта культурного наследия регионального значения «Обелиск односельчанам, павшим в годы Великой Отечественной войны (1941-1945 гг.)»,

расположенного по адресу: Алтайский край, Волчихинский район, с. Усть-Волчиха, ул. Почтовая 11а, и режима использования территории объекта культурного наследия в документах территориального планирования, правилах землепользования и застройки, документации по планировке территории и внести в указанные документы изменения в установленном порядке.

Временно исполняющий обязанности
начальника управления



А.А. Урбах

УТВЕРЖДЕНЫ
 приказом управления
 государственной охраны
 объектов культурного наследия
 Алтайского края
 от 13.11.2018 № 134

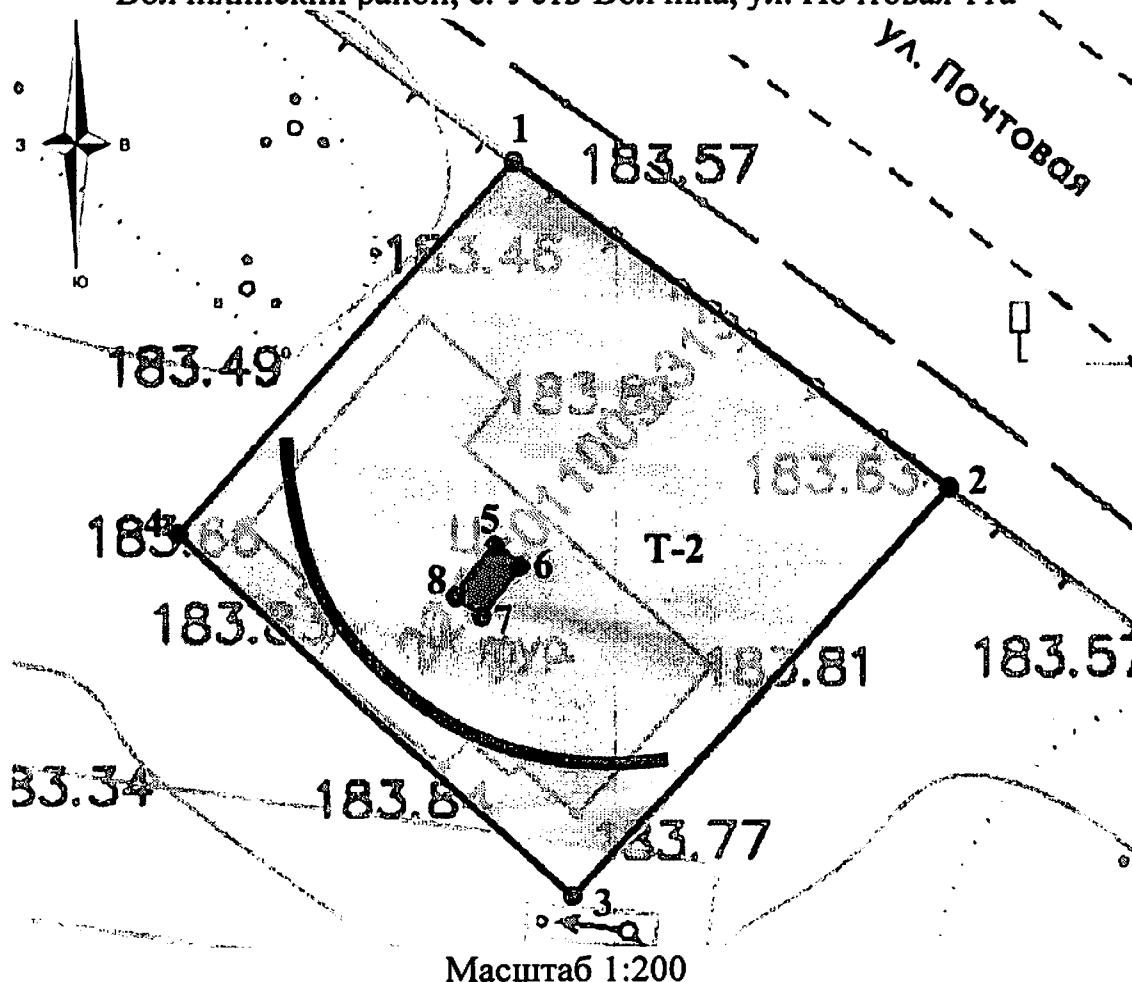
ГРАНИЦЫ

территории объекта культурного наследия регионального значения
 «Обелиск односельчанам, павшим в годы Великой Отечественной войны
 (1941-1945 гг.)», расположенного по адресу: Алтайский край,
 Волчихинский район, с. Усть-Волчиха, ул. Почтовая 11а



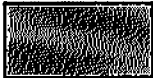


В целях обеспечения сохранности объекта культурного наследия
 регионального значения «Обелиск односельчанам, павшим в годы Великой
 Отечественной войны (1941-1945 гг.)», расположенного по адресу:
 Алтайский край, Волчихинский район, с. Усть-Волчиха, ул. Почтовая 11а,
 (далее также - объект культурного наследия), устанавливается следующая
 территория.

КАРТА (СХЕМА)

границ территории объекта культурного наследия регионального значения
 «Обелиск односельчанам, павшим в годы Великой Отечественной войны
 (1941-1945 гг.)», расположенного по адресу: Алтайский край,
 Волчихинский район, с. Усть-Волчиха, ул. Почтовая 11а



Условные обозначения:

-  - объект культурного наследия «Обелиск односельчанам, павшим в годы Великой Отечественной войны (1941-1945 гг.)»;
-  - территория объекта культурного наследия «Обелиск односельчанам, павшим в годы Великой Отечественной войны (1941-1945 гг.)»;
-  - территория объекта культурного наследия «Братская могила партизан»;
-  - границы территории объекта культурного наследия «Обелиск односельчанам, павшим в годы Великой Отечественной войны (1941-1945 гг.)»;
-  - характерная (поворотная) точка границ территории объекта культурного наследия «Обелиск односельчанам, павшим в годы Великой Отечественной войны (1941-1945 гг.)»;
- Т-2 - индекс территории объекта культурного наследия.

ОПИСАНИЕ ГРАНИЦ

территории объекта культурного наследия

Наружные границы территории объекта культурного наследия:

граница с поворотными точками 1 – 2 длиной 16,0 метров проходит в направлении с северо-запада на юго-восток, вдоль улицы Почтовой;

граница с поворотными точками 2 – 3 длиной 16,5 метра проходит в направлении с северо-востока на юго-запад;

граница с поворотными точками 3 – 4 длиной 16,0 метров проходит в направлении с юго-востока на северо-запад;

граница с поворотными точками 4 – 1 длиной 15,0 метров проходит в направлении с юго-запада на северо-восток.

Внутренние границы территории объекта культурного наследия:

граница с поворотными точками 5 – 6 длиной 1,06 метра проходит в направлении с северо-запада на юго-восток;

граница с поворотными точками 6 – 7 длиной 2,17 метра проходит в направлении с северо-востока на юго-запад;

граница с поворотными точками 7 – 8 длиной 1,06 метра проходит в направлении с юго-востока на северо-запад;

граница с поворотными точками 8 – 1 длиной 2,17 метра проходит в направлении с юго-запада на северо-восток.

Перечень координат поворотных (характерных) точек границ территории объекта культурного наследия

Обозначение (номер) характерной точки	Координаты характерных точек в местной системе координат (МСК-22)		Метод определения координат, средняя квадратическая погрешность положения характерной точки (Mt), м
	X	Y	
1	2	3	4

1	2	3	4
1	439355.95	1354981.62	Геодезический, 0,1
2	439346.26	1354994.43	Геодезический, 0,1
3	439334.08	1354983.26	Геодезический, 0,1
4	439344.90	1354971.47	Геодезический, 0,1
5	439344.42	1354980.98	Геодезический, 0,1
6	439343.72	1354981.78	Геодезический, 0,1
7	439342.09	1354980.35	Геодезический, 0,1
8	439342.79	1354979.55	Геодезический, 0,1

УТВЕРЖДЕН
приказом управления
государственной охраны
объектов культурного наследия
Алтайского края
от 13.11.2018 № 134

РЕЖИМ ИСПОЛЬЗОВАНИЯ

территории объекта культурного наследия регионального значения
«Обелиск односельчанам, павшим в годы Великой Отечественной войны
(1941-1945 гг.)», расположенного по адресу: Алтайский край,
Волчихинский район, с. Усть-Волчиха, ул. Почтовая 1а

1. . Разрешается:

1.1. Проведение в установленном законом порядке работ по сохранению объекта культурного наследия или его отдельных элементов – мер, направленных на обеспечение физической сохранности и сохранение историко-культурной ценности объекта культурного наследия, предусматривающих консервацию, ремонт, реставрацию, приспособление объекта культурного наследия для современного использования и включающих в себя научно-исследовательские, изыскательские, проектные и производственные работы, научное руководство проведением работ по сохранению объекта культурного наследия, технический и авторский надзор за проведением этих работ.

1.2. Ведение хозяйственной деятельности, в том числе реконструкция и ремонт объектов инженерно-транспортных коммуникаций, сетей инженерно-технического обеспечения, не противоречащей требованиям обеспечения сохранности объекта культурного наследия и позволяющей обеспечить функционирование объекта культурного наследия в современных условиях, на основании проектной документации согласованной органом государственной власти, уполномоченным в области сохранения, использования, популяризации и государственной охраны объектов культурного наследия (далее - орган охраны объектов культурного наследия).

1.3. Благоустройство территории, направленное на сохранение, использование и популяризацию объекта культурного наследия.

2. Запрещается:

2.1. Снос объекта культурного наследия и его элементов.

2.2. Строительство объектов капитального строительства.

2.3. Изменение объемно-пространственных характеристик и особенностей объекта культурного наследия, послуживших основанием для включения его в единый государственный реестр объектов культурного наследия (памятников истории и культуры) народов Российской Федерации (предмет охраны).

2.4. Устройство сетей инженерно-технического обеспечения в надземном исполнении.

2.5. Проектирование и проведение земляных, строительных, мелиоративных работ за исключением работ по сохранению объекта культурного наследия или его отдельных элементов.

2.6. Применение при производстве работ по сохранению объекта культурного наследия технических средств, создающих динамическое, ударное или ударно-вибрационное воздействие на конструкции объекта культурного наследия.

2.7. Засорение территории объекта культурного наследия.