



**МИНИСТЕРСТВО  
ПРИРОДНЫХ РЕСУРСОВ И ЭКОЛОГИИ  
АЛТАЙСКОГО КРАЯ  
(Минприроды Алтайского края)**

**П Р И К А З**

*28 мая 2018 г.*

№ 1880

г. Барнаул

**Об утверждении лесохозяйственного регламента  
Шипуновского лесничества Алтайского края**

Руководствуясь статьями 83, 87 Лесного кодекса Российской Федерации, приказом Министерства природных ресурсов и экологии Российской Федерации от 27.02.2017 № 72 «Об утверждении состава лесохозяйственных регламентов, порядка их разработки, сроков их действия и порядка внесения в них изменений», Положением о Министерстве природных ресурсов и экологии Алтайского края, утвержденным указом Губернатора Алтайского края от 05.12.2016 № 152, приказываю:

1. Утвердить прилагаемый лесохозяйственный регламент Шипуновского лесничества Алтайского края.
2. Настоящий приказ вступает в силу с 1 января 2019 года.

Временно исполняющий  
обязанности заместителя  
министра, начальника финансово-  
экономического управления

*Elexer*

Е.Д. Чекалина

УТВЕРЖДЕН

приказом Министерства  
природных ресурсов и  
экологии Алтайского края  
от 28.11.2018 № 1880

## ЛЕСОХОЗЯЙСТВЕННЫЙ РЕГЛАМЕНТ

Шипуновского лесничества  
Алтайского края

## ОГЛАВЛЕНИЕ

№ раздела	Наименование глав и разделов	Стр.
	ВВЕДЕНИЕ	5
	Глава I. ОБЩИЕ СВЕДЕНИЯ	
1.	Краткая характеристика лесничества	7
2.	Виды разрешенного использования лесов на территории лесничества с распределением по кварталам	19
	Глава II. НОРМАТИВЫ, ПАРАМЕТРЫ И СРОКИ ИСПОЛЬЗОВАНИЯ ЛЕСОВ, ТРЕБОВАНИЯ ПО ОХРАНЕ, ЗАЩИТЕ И ВОСПРОИЗВОДСТВУ ЛЕСОВ	
1.	Нормативы, параметры и сроки использования лесов для заготовки древесины	22
2.	Нормативы, параметры и сроки использования лесов для заготовки живицы	42
3.	Нормативы, параметры и сроки использования лесов для заготовки и сбора недревесных лесных ресурсов	43
4.	Нормативы, параметры и сроки использования лесов для заготовки пищевых лесных ресурсов и сбора лекарственных растений	44
5.	Нормативы, параметры и сроки использования лесов для осуществления видов деятельности в сфере охотничьего хозяйства	47
6.	Нормативы, параметры и сроки использования лесов для ведения сельского хозяйства	48
7.	Нормативы, параметры и сроки использования лесов для осуществления научно-исследовательской и образовательной деятельности	50
8.	Нормативы, параметры и сроки использования лесов для осуществления рекреационной деятельности	51
9.	Нормативы, параметры и сроки использования лесов для создания лесных плантаций и их эксплуатации	53
10.	Нормативы, параметры и сроки использования лесов для выращивания лесных плодовых, ягодных, декоративных растений и лекарственных растений	54
11.	Нормативы, параметры и сроки использования лесов для выращивания посадочного материала лесных растений (саженцев, сеянцев)	54
12.	Нормативы, параметры и сроки использования лесов для выполнения работ по геологическому изучению недр, для разработки месторождений полезных ископаемых	54
13.	Нормативы, параметры и сроки использования лесов для строительства и эксплуатации водохранилищ и иных искусственных водных объектов, а также гидротехнических сооружений и морских портов, морских терминалов, речных портов, причалов	56
14.	Нормативы, параметры и сроки использования лесов для строительства, реконструкции, эксплуатации линейных объектов	57

15.	Нормативы, параметры и сроки использования лесов для переработки древесины и иных лесных ресурсов	59
16.	Нормативы, параметры и сроки использования лесов для осуществления религиозной деятельности	60
17.	Требования к охране, защите и воспроизводству лесов	61
	Требования к мерам пожарной безопасности в лесах, охране лесов от загрязнения радиоактивными веществами и иного негативного воздействия	61
	Требования к защите лесов (нормативы и параметры санитарно-оздоровительных мероприятий, профилактических мероприятий по защите лесов, мероприятий по ликвидации очагов вредных организмов, а также других определенных уполномоченным федеральным органом исполнительной власти мероприятий)	70
	Требование к воспроизводству лесов (нормативы, параметры, сроки проведения мероприятий по лесовосстановлению, лесоразведению, уходу за лесами)	79
18.	Особенности требований к использованию лесов по лесорастительным зонам и лесным районам, включающие схему лесорастительного и лесного районирования лесничества, особенности требований (по нормативам, параметрам и срокам использования) к различным видам использования лесов в соответствии с лесорастительными зонами и лесными районами	88
Глава III. ОГРАНИЧЕНИЯ ИСПОЛЬЗОВАНИЯ ЛЕСОВ		
1.	Ограничения по видам целевого назначения лесов	89
2.	Ограничения по видам особо защитных участков	90
3.	Ограничения по видам использования лесов	90
ПРИЛОЖЕНИЯ:		
	№ 1 Перечень нормативных правовых актов	98
	№ 2 Перечень видов (пород) деревьев и кустарников, заготовка древесины которых не допускается	103
	№ 3 Выписка из Водного Кодекса Российской Федерации	105
	№ 4 Карта Алтайского края с выделением территории лесничества	107
	№ 5 карта территории лесничества с распределением территории лесничества и участков лесничеств по лесорастительным зонам и лесным районам	108
	№ 6 поквартальная карта-схема подразделения лесов по целевому назначению с нанесением местоположения существующих и проектируемых особо охраняемых природных территорий и объектов, объектов лесной, лесоперерабатывающей инфраструктуры, объектов, не связанных с созданием лесной инфраструктуры	109

## ВВЕДЕНИЕ

### Общие положения

Лесохозяйственный регламент Шипуновского лесничества Алтайского края (далее – лесохозяйственный регламент) разработан на основании статьи 87 Лесного кодекса Российской Федерации (далее – ЛК РФ) в соответствии с Составом лесохозяйственных регламентов, порядка их разработки, сроков их действия и порядка внесения в них изменений, п.п. 3 п. 2.1.2 Положения о Министерстве природных ресурсов и экологии Алтайского края, утвержденного указом Губернатора Алтайского края от 05.12.2016 № 152.

Лесохозяйственный регламент является основой для осуществления использования, охраны, защиты и воспроизводства лесов, расположенных в границах Шипуновского лесничества (далее – лесничество).

Лесохозяйственный регламент обязателен для исполнения гражданами и юридическими лицами, осуществляющими использование, охрану, защиту, воспроизводство лесов в границах лесничества (далее – «лица, использующие леса») на основании:

- договора аренды лесного участка;
- решения о предоставлении права постоянного (бессрочного) пользования лесным участком;
- соглашения об установлении права ограниченного пользования чужими лесными участками (сервитута, публичного сервитута);
- решения о предоставлении права безвозмездного пользования лесным участком и договора безвозмездного пользования лесным участком;
- договора купли-продажи лесных насаждений;
- государственного контракта на выполнение работ по охране, защите и воспроизводству лесов;
- государственного задания на выполнение работ по охране, защите и воспроизводству лесов.

Невыполнение гражданами, юридическими лицами, осуществляющими использование лесов, лесохозяйственного регламента является основанием для досрочного расторжения договоров аренды лесного участка или договоров купли-продажи лесных насаждений, а также принудительного прекращения права постоянного (бессрочного) пользования лесным участком или безвозмездного пользования лесным участком.

### Срок действия лесохозяйственного регламента

Срок действия лесохозяйственного регламента устанавливается с 01.01.2019 по 31.12.2028.

Изменение лесохозяйственного регламента осуществляется в порядке, сроки и по основаниям, установленным законодательством.

## Сведения о разработчике лесохозяйственного регламента

Разработчиком лесохозяйственного регламента является Общество с ограниченной ответственностью «Лес-Проект» (ОГРН 1102225008291, ИНН 2225111426, КПП 222501001, адрес для корреспонденций: 656056, г. Барнаул, а.я. 41, адрес места нахождения: г. Барнаул, ул. Пролетарская, д. 56, телефон/факс – 8(3852) 289-688, адрес электронной почты: [lesproekt@altailes.com](mailto:lesproekt@altailes.com)).

Перечень законодательных и иных нормативно-правовых актов, нормативно-технических, методических и проектных документов, на основе которых разработан лесохозяйственный регламент

При разработке лесохозяйственного регламента использовались законодательные, нормативные правовые, нормативно-технические, методические документы в актуальной редакции (Приложение № 1 к настоящему лесохозяйственному регламенту).

При разработке лесохозяйственного регламента лесничества также использовались материалы лесоустройства, выполненные на основе действующих на момент лесоустройства законодательных, нормативных и методических документов.

## Глава I. ОБЩИЕ СВЕДЕНИЯ

### 1. Краткая характеристика лесничества

#### Наименование и местоположение лесничества

Лесничество организовано приказом Рослесхоза от 15.10.2008 № 298 «Об определении количества лесничеств на территории Алтайского края и установлении их границ» (с изменениями, внесенными приказом Рослесхоза от 05.04.2010 № 123). Структура лесничества определена приказом управления лесами Алтайского края от 10.01.2008 № 10 «О перераспределении лесных участков».

Лесничество расположено в юго-западной части Алтайского края на территории Шипуновского, Поспелихинского, Усть-Пристанского и Алейского районов. В составе лесничества 3 участковых лесничества, образованных в границах ранее существовавших лесничеств Шипуновского лесхоза, ранее неустроенных лесов, расположенных на бывших землях сельхозназначения в границах Алейского и Поспелихинского района.

Управление в области использования, охраны, защиты и воспроизводства лесов в границах лесничества осуществляет Министерство природных ресурсов и экологии Алтайского края (далее - «орган государственной власти Алтайского края в области лесных отношений») через территориально обособленное подразделение - отдел обеспечения полномочий в области лесных отношений по Шипуновскому лесничеству управления лесами (далее - «Отдел обеспечения полномочий в области лесных отношений»).

Место нахождения отдела обеспечения полномочий в области лесных отношений (почтовый адрес):

658390, Алтайский край, Шипуновский район, с. Шипуново, ул. Луначарского, 129.

#### Общая площадь лесничества и участковых лесничеств

Общая площадь лесничества, согласно кадастровому учету и данным учета лесного фонда по состоянию на 01.01.2018, составляет 44702 га.

#### Распределение территории лесничества по муниципальным образованиям

Таблица 1

#### Структура лесничества

№ п/п	Наименование участковых лесничеств	Административный район (муниципальное образование)	Общая площадь, га
1	2	4	5
1.	Шипуновское		17677
		Шипуновский	6251
		Алейский	11426

2.	Хлопуновское		9145
		Шипуновский	4615
		Поспелихинский	636
		Поспелихинский	3894
3.	Белоглазовское		17880
		Шипуновский	9786
		Шипуновский	2911
		Поспелихинский	262
		Алейский	1700
		Усть-Пристанский	3221
	Всего по лесничеству:		44702
	в т.ч. по районам:	Шипуновский	23563
		Поспелихинский	4792
		Алейский	13126
		Усть-Пристанский	3221

**Перечень бывших лесничеств сельских лесов, вошедших в состав участкового лесничества:**

Наименование участковых лесничеств	Бывшие лесничества сельские леса, вошедшие в состав участкового лесничества	Муниципальный район (муниципальное образование)	Площадь, га
1	2	3	4
Шипуновское	всего		17677
	Шипуновское лесничество Шипуновского лесхоза, кварталы 1-68	Шипуновский	6251
	Ранее неустроенные леса на быв. землях сельхозназначения, кв: 69-112	Алейский	11426
Хлопуновское	всего		9145
	Хлопуновское лесничество бывшего Шипуновского лесхоза, кварталы 1-51	Шипуновский	4615
	Хлопуновское лесничество бывшего Шипуновского лесхоза, кварталы 52-62	Поспелихинский	636
	Ранее неустроенные леса на быв. землях сельхозназначения, кв: 63-76	Поспелихинский	3894
Белоглазовское	всего		17880
	Белоглазовское лесничество бывшего Шипуновского лесхоза, кв: 1-60	Шипуновский	9786
	Ранее неустроенные леса на быв. землях сельхозназначения, кв: 91-100.	Шипуновский	2911
	Белоглазовское лесничество бывшего Шипуновского лесхоза, кв: 61-63	Поспелихинский	262

	Ранее неустроенные леса на быв. землях сельхозназначения, кв: 64-72	Алейский	1700
	Ранее неустроенные леса на быв. землях сельхозназначения, кв: 73-90	Усть-Пристанский	3221
Всего по лесничеству:			44702
в т.ч. по районам:		Шипуновский	23563
		Поспелихинский	4792
		Алейский	13126
		Усть-Пристанский	3221

Карта-схема Алтайского края с выделением территории лесничества приведена в Приложении № 4 к настоящему лесохозяйственному регламенту.

Распределение лесов лесничества по лесорастительным зонам, лесным районам и зонам лесозащитного и лесосеменного районирования

Согласно Перечню лесорастительных зон и лесных районов Российской Федерации, леса на территории Шипуновского лесничества относятся к Западно-Сибирскому подтаежно-лесостепному району лесостепной зоны.

Таблица 2

Распределение лесов лесничества по лесорастительным зонам и лесным районам

№ п/п	Наименование участковых лесничеств	Лесорастительная зона	Лесной район	Зона лесозащитного районирования	Зона лесосеменного районирования	Площадь, га
1	2	3	4	5	6	7
1.	Шипуновское	Лесостепная зона	Западно-Сибирский подтаежный лесостепной район	Зона средней лесопатологической угрозы Шипуновский лесозащитный район	Сосна обыкновенная – 13; Лиственница – 11; Ель - 12	17677
2.	Хлопуновское					9145
3.	Белоглазовское					17880
	Итого					44702

Карта территории лесничества с распределением территории лесничества и участковых лесничеств по лесорастительным зонам и лесным районам приведена в Приложении № 5 к настоящему лесохозяйственному регламенту.

**Распределение лесов по целевому назначению и категориям  
защитных лесов по кварталам или их частям, а также основания выделения  
защитных, эксплуатационных и резервных лесов**

Согласно статье 10 ЛК РФ леса, расположенные на землях лесного фонда, по целевому назначению подразделяются на защитные леса, эксплуатационные леса и резервные леса. Существующее целевое назначение лесов и распределение лесов по категориям защитности приведено в таблице 3.

Таблица 3

**Распределение лесов по целевому назначению и категориям  
защитных лесов**

Целевое назначение лесов	Участковое лесничество	Номера кварталов или их частей	Площадь, га	Основания деления лесов по целевому назначению
1	2	3	4	5
Всего лесов:			44702	ЛК РФ
Защитные леса, всего:			44702	ЛК РФ
в том числе:				
леса, расположенные на особо охраняемых природных территориях				
леса, расположенные в водоохраных зонах				
леса, выполняющие функции защиты природных и иных объектов, всего в том числе:			233	ЛК РФ
леса, расположенные в первом и втором поясах зон санитарной охраны источников питьевого и хозяйственно-бытового водоснабжения				
защитные полосы лесов, расположенные вдоль железных дорог общего пользования, федеральных автомобильных дорог общего пользования, автомобильных дорог общего пользования, находящихся в собственности субъектов РФ	всего:		233	ЛК РФ
	Шипуновское	38-39(ч), 50(ч), 52-53(ч), 59-60(ч), 73-74(ч), 78-79(ч), 84(ч), 86(ч), 88-89(ч), 91-92(ч), 94(ч), 101(ч), 104(ч), 107(ч), 109(ч).	119	
	Хлопуновское	21(ч), 30-32(ч), 41(ч), 43(ч), 52(ч), 55-57(ч), 64-67(ч).	2	
	Белоглазовское	31(ч), 34(ч), 64, 66-69(ч), 74.	60	
зелёные зоны			-	
лесопарковые зоны			-	
городские леса			-	
леса, расположенные в первой, второй и третьей зонах округов			-	

санитарной (горно-санитарной) охраны лечебно-оздоровительных местностей и курортов				
ценные леса, всего:			44469	
в том числе:			-	
государственные защитные лесные полосы	- Хлопуновское	25,26(ч),27,28-32(ч),33,34-37(ч),38-39,40(ч).	1379	ЛК РФ
противоэрозионные леса			-	
леса, расположенные в пустынных, полупустынных, лесостепных, лесотундровых зонах, степях, горах	всего:		32955	ЛК РФ
	- Шипуновское	1-37, 38-39(ч),40-41(ч),44(ч),48(ч),50(ч),51,52-53(ч),54-58,59(ч),61-63(ч),64-72,73-74(ч),75-77,78-79(ч),80-83,84(ч),85,86(ч),87,88-89(ч),90,91-94(ч),95-100,101(ч),102,103-104(ч),106-112(ч).	16184	
	- Хлопуновское	1-24,26(ч),28-32(ч),34-37(ч),41(ч),43(ч),47-53(ч),57-58(ч),59,60(ч),61-63(ч),64-67(ч),68,72-73(ч),74,75(ч),76.	6220	
	- Белоглазовское	1-5,6-7(ч),11(ч),15-16,17(ч),18,19-20(ч),21,22-25(ч),28-29(ч),31-32(ч),34-37(ч),39-40(ч),45-47(ч),48-49,52(ч),56(ч),58(ч),59-60(ч),64(ч),65,66-69(ч),70-73(ч),74,75-76(ч),77(ч),79-80(ч),82(ч),85(ч),87-89(ч),91-100.	10551	
леса, имеющие научное или историческое значение			-	
орехово-промысловые зоны			-	
лесные плодовые насаждения			-	
ленточные боры			-	
запретные полосы лесов, расположенные вдоль водных объектов			-	
нерестоохраняемые полосы лесов	всего:		10135	ЛК РФ
	- Шипуновское	40-41(ч),44(ч), 48(ч), 42, 43, 45-47,49,53(ч),59-63(ч),92-94(ч),103(ч),105,106(ч),108-112(ч).	1374	
	- Хлопуновское	40(ч),42,44,45,46,47-51(ч),53(ч),54,55-58(ч),60(ч),65-67(ч),70,71,72-73(ч),75(ч).	1492	

	- Белоглазовское	6-7(ч),8-10(ч),11,12-14(ч),17(ч),19-20(ч),22-25(ч),26-27,28-29(ч),30,31-32(ч),33,34-37(ч),38,39-40(ч),41-44,45-47,50(ч),51,52(ч),53-55,56(ч),57,58(ч),61-63(ч),74(ч),77(ч),78,79-80(ч),81,82(ч),83-84,85(ч),86,87-89(ч),90.	7269	
Эксплуатационные леса			0	ЛК РФ
Резервные леса			0	ЛК РФ

Существующее разделение защитных лесов на категории защитности соответствует лесному законодательству, нормативам, сложившимся экономическим условиям, природоохранным и экологическим целям лесов.

Характеристика лесных и нелесных земель из состава земель  
лесного фонда на территории лесничества

Таблица 4

Характеристика лесных и нелесных земель лесного фонда  
на территории лесничества

Показатели характеристики земель	Всего по лесничеству	
	площадь, га	%
1	2	3
Общая площадь земель	44702	100
Лесные земли, всего	42518	95,1
Земли, покрытые лесной растительностью, всего	42177	94,4
Земли, не покрытые лесной растительностью, всего	341	0,8
в том числе:		
вырубки	-	-
гари	-	-
редины	-	-
прогалины	98	0,2
другие	243	0,54
Нелесные земли, всего	2184	4,8
в том числе:		
просеки		
дороги	81	0,2
болота	144	0,3
другие	1959	4,3

Характеристика имеющихся и проектируемых особо охраняемых природных территорий и объектов, планов по их организации, развитию экологических сетей, сохранению биоразнообразия

Постановлением Администрации Алтайского края от 26.06.2007 № 278 «Об утверждении положений о государственных природных комплексных заказниках краевого значения» утверждено положение о государственном комплексном природном заказнике краевого значения «Уржумский», постановлением Администрации Алтайского края от 23.04.2013

№ 223 «Об образовании государственного природного комплексного заказника краевого значения «Чарышская степь» в Шипуновском районе Алтайского края» утверждено положение о государственном комплексном природном заказнике краевого значения «Чарышская степь». Постановлением Администрации Алтайского края от 14.09.2016 № 316 «О внесении изменений в некоторые постановления Администрации края» утверждено положение о памятнике природы «Солончаки у села Боровское».

Развитие системы особо охраняемых природных территорий предусмотрено схемой развития и размещения особо охраняемых природных территорий (далее – ООПТ) Алтайского края на период до 2025 года, утвержденной постановлением Администрации края от 12.08.2013 № 418 «Об утверждении схемы развития и размещения особо охраняемых природных территорий Алтайского края на период до 2025 года».

Указанной выше Схемой ООПТ Алтайского края на территории Шипуновского лесничества планируется создание заказника краевого значения «Чупинский Бор» и памятника природы «Озеро Зеркальное и речка Волчиха», «Озеро Займище».

Перечень особо охраняемых природных территорий

Наименование памятника природы, заповедного участка, заказника и др. особо охраняемых объектов. Основание к выделению	Площадь, тыс. га	Участковое лесничество, квартал	Краткая характеристика
1	2	3	4
1. Государственный комплексный природный заказник краевого значения «Уржумский». Положение о заказнике утверждено Постановлением Администрации Алтайского края от 26.06.2007 № 278	21,0	Белоглазовское участковое лесничество, леса ранее находившиеся во владении с-х организаций на территории Алейского района.	Предназначен для сохранения природного комплекса умеренно засушливой степи Алей-Чарышского междуречья.

1. Государственный комплексный природный заказник краевого значения «Чарышская степь». Положение о заказнике утверждено Постановлением Администрации Алтайского края от 23.04.2013 № 223	5,971	Белоглазовское (быв.гос.) части кв. 55, 57, 58	Предназначен для сохранения природного комплекса разнотравных крупнодерновинных степей, лаврополевых пойменных лесов, мест естественного обитания и воспроизводства животных и растений, в том числе занесенных в Красную книгу Российской Федерации и Красную книгу Алтайского края.
2. Памятник природы краевого значения «Солончаки у с.Боровское» Постановление Администрации Алтайского края от 14.09.2016 № 316	0,5	Шипуновское кв 73 выделы 52, 57, кв 74 выделы 40, 41, 42; кв 88 выделы 7, 13, 18, 86, 23, 85, 24, 26, 25, 22, 21, 19	Памятник природы «Солончаки у с. Боровское», площадь 486,27 га, 159 видов высших растений. Основные объекты охраны: эталонные ландшафты южной лесостепи Приобского плато – долинно-балочные природные комплексы верховой р. Курья в сочетании с фрагментами зональных плакорных степей и осиново-березовых колков. В Красную книгу РФ и Алтайского края включены: ковыль перистый, ковыль Залесского, рябчик малый, солодка уральская. Редкие виды птиц: журавль-красавка, кречётка, степная тиркушка, балобан, чернолобый сорокопуд, желчная овсянка, белая куропатка.

Согласно законодательству Российской Федерации, в процессе использования лесов необходимо принимать меры по сохранению естественных экологических систем, природных ландшафтов и природных комплексов, биологического разнообразия лесов.

К мероприятиям по сохранению биоразнообразия относится соблюдение требований положения о заказнике и иных нормативных правовых актов Российской Федерации и Алтайского края.

В соответствии с действующим законодательством сохранение биологического разнообразия в лесничестве достигается путем:

ограничения лесохозяйственной деятельности (выделение защитных лесов и особо защитных участков леса);

сохранения редких и исчезающих объектов животного и растительного мира, занесенных в Красную книгу Российской Федерации и/или Красную книгу Алтайского края и их местообитаний;

использования лесов с максимальным сохранением окружающей среды и биологического разнообразия;

сохранения в целях повышения биоразнообразия лесов на лесосеках отдельных ценных деревьев в любом ярусе и их групп (старовозрастные деревья, деревья с дуплами, гнездами птиц, а также потенциально пригодные для гнездования и мест укрытия мелких животных и т.п.);

исключения при сплошных рубках из эксплуатационной площади лесосеки при ее отводе:

- нелесных и непокрытых лесной растительностью лесных земель (болота, вырубки, прогалины и т.п.) независимо от их величины;
- выделенных семенных куртин и полос;
- расположенных среди спелых древостоев участков молодняков, средневозрастных насаждений;
- участков преспевающих лесных насаждений, находящихся внутри выделов спелых и перестойных древостоев, площадью более 3 га;
- участков природных объектов, имеющих природоохранное значение;
- объекты биоразнообразия площадью более 0,1 га.

Допускается выделение неэксплуатационных участков по указанным критериям одновременно с осуществлением лесосечных работ в случаях, если они не были выделены при отводе лесосек. При этом в технологическую карту лесосечных работ вносятся соответствующие изменения.

При обнаружении редких видов растений при таксации лесов, сведения о местонахождении выявленных редких видов растений (лесничество, участковое лесничество, квартал, выдел) должны быть отражены в государственном лесном реестре, с указанием проектируемых мер охраны.

Сведения о редких видах растений, произрастающих на лесном участке, включая, в том числе, сведения о размерах их буферных зон для конкретного лесничества, должны быть отражены в лесохозяйственном регламенте лесничества, в проекте освоения лесов.

При отводе и таксации лесосек для заготовки древесины редкие виды растений отмечаются яркой лентой, в том числе липкой. В случае, если часть лесосеки, на которой произрастают редкие виды растений, занимает площадь более 0,01 га, то такая площадь отграничивается в натуре и заносится в технологическую карту лесосечных работ как неэксплуатационный участок лесосеки. Информация об обнаруженных редких видах растений отмечается в приложении к технологической карте лесосечных работ, в которой указываются название вида, его статус, меры, принимаемые для сохранения редких видов растений.

При использовании лесов подлежат сохранению объекты биоразнообразия (ключевые биотопы и ключевые объекты), имеющие большое значение, как среда обитания объектов растительного и животного мира, в том числе занесенных в Красную книгу Российской Федерации или Красную книгу Алтайского края (далее - Красные книги).

Ключевой биотоп - это участок среды обитания, имеющий особое значение для сохранения биологического разнообразия, поддержания средозащитных свойств лесов.

Ключевой объект - это отдельный природный объект, элемент лесных экосистем, имеющий особое значение для сохранения биологического разнообразия.

Правильное выделение объектов биоразнообразия будет

способствовать сохранению значительной доли видового разнообразия лесных экосистем при полном или частичном исключении из хозяйственной деятельности относительно малых по площади лесных участков. Объекты биоразнообразия должны сохраняться как в эксплуатационных лесах, так и в защитных лесах.

Меры по сохранению биоразнообразия осуществляются всеми лицами, использующими леса.

Для сохранения отдельных объектов выделяются буферные зоны, поскольку хозяйственная деятельность в непосредственной близости от таких объектов зачастую приводит к утрате их свойств, ценных для сохранения биоразнообразия.

В случае получения информации о конкретных ранее неизвестных местах обитания редких и исчезающих видов растений и животных, лица, использующие леса, обязаны передавать сведения о выявленных местах обитания редких видов растений в органы государственной власти субъектов Российской Федерации, уполномоченные в области лесных отношений, для учета указанных мест в лесохозяйственных регламентах или выделения как особо защитных участков лесов при проведении лесоустройства.

В соответствии со статьей 60 Федерального закона от 10.01.2002 № 7-ФЗ «Об охране окружающей среды» в целях охраны и учета редких и находящихся под угрозой исчезновения растений, животных и других организмов учреждаются Красная книга РФ и красные книги субъектов РФ. Растения, животные и другие организмы, относящиеся к видам, занесенным в красные книги, повсеместно подлежат изъятию из хозяйственного использования. Запрещается деятельность, ведущая к сокращению численности этих растений, животных и других организмов и ухудшающая среду их обитания.

Согласно статье 24 Федерального закона от 24.04.1995 № 52-ФЗ «О животном мире», действия, которые могут привести к гибели, сокращению численности или нарушению среды обитания объектов животного мира, занесенных в Красные книги, не допускаются. Юридические лица и граждане, осуществляющие хозяйственную деятельность на территориях и акваториях, где обитают животные, занесенные в Красные книги, несут ответственность за сохранение и воспроизводство этих объектов животного мира в соответствии с законодательством РФ и законодательством субъектов РФ.

Лица, которым лесные участки предоставлены в постоянное бессрочное пользование или аренду планы по сохранению объектов биоразнообразия, мероприятия по охране объектов животного и растительного мира, водных объектов предусматривают в проекте освоения лесов.

При составлении технологической карты лесосеки необходимо вносить в нее информацию об объектах биоразнообразия и их буферных зонах.

Размещение погрузочных пунктов, трасс магистральных и пасечных

волоков, дорог, производственных, бытовых площадок на лесосеке производится с учетом сохранения видов (пород) деревьев и кустарников, заготовка древесины которых не допускается, а также других ценных объектов, указанных в лесохозяйственном регламенте.

Перед началом разработки лесосеки лицам, использующим леса, необходимо ознакомить всех лиц, непосредственно осуществляющих рубку, с количеством и местонахождением объектов биоразнообразия на лесосеке.

В случае обнаружения на лесосеке видов, занесенных в Красные книги, принимаются меры по сохранению их мест обитания.

В качестве таких мер рекомендуется: выделение буферной зоны размером не менее 20 м от места обитания, перенос сроков рубок, применение специализированных технологий и др. При выделении буферной зоны в ее пределах не проводятся все виды рубок и любые виды хозяйственной деятельности, способные оказать негативное воздействие (включая фактор беспокойства) на охраняемые объекты растительного и животного мира и среду их обитания.

Установление границ буферной зоны, а также выбор иных мер по сохранению редких видов должны учитывать особенности их биологии и экологии, в том числе лимитирующие факторы и необходимые меры охраны, указанные в Красных книгах.

Лица, использующие леса, при обнаружении редких и исчезающих видов растений и животных должны принять меры к тому, чтобы как сам экземпляр этого вида, так и место его обитания не пострадали при дальнейшей хозяйственной деятельности. Указанные меры могут содержать запрет рубок на определенных участках лесосеки, ограничения по сезонности заготовки древесины, ограничения на создание объектов лесной инфраструктуры, а также объектов, не связанных с созданием лесной инфраструктуры.

В целях сохранения редких и находящихся под угрозой исчезновения видов растений, для которых рубка деревьев не является лимитирующим фактором, меры охраны должны заключаться в переносе лесосечных работ на зимний период (со времени установления устойчивого снежного покрова). В таких случаях ключевой биотоп не исключается из рубок (неэксплуатационный участок не выделяется), но в его границах и в пределах буферной зоны не допускается нахождение любых механических транспортных средств в бесснежный период, а также любое повреждение почвенного слоя и травянисто-кустарникового яруса растительности.

#### Характеристика проектируемых лесов национального наследия

Леса национального наследия на территории Шипуновского лесничества не проектируются.

## Перечень видов биологического разнообразия и размеров буферных зон, подлежащих сохранению при осуществлении лесосечных работ

Перечень видов биологического разнообразия и размеров буферных зон, подлежащих сохранению при осуществлении лесосечных работ приведен в таблице 20 Главы III лесохозяйственного регламента.

Ключевые биотопы, перечисленные в пунктах 1.1, 1.3, 1.4, 1.5, 1.8, 1.9 таблицы 20 сохраняются для их учета при последующем лесоустройстве и выделения особо защитных участков лесов в соответствии с действующим законодательством.

Характеристика существующих объектов лесной, лесоперерабатывающей инфраструктуры, объектов, не связанных с созданием лесной инфраструктуры, мероприятий по строительству, реконструкции и эксплуатации указанных объектов, предусмотренных документами территориального планирования

### Объекты лесной инфраструктуры

Создание лесной инфраструктуры допускается в целях использования, охраны, защиты, воспроизводства лесов. Объекты лесной инфраструктуры после того, как отпадет надобность в них, подлежат сносу, а земли, на которых они располагались – рекультивации.

Перечень объектов лесной инфраструктуры утверждается Правительством Российской Федерации для защитных лесов, эксплуатационных лесов, резервных лесов, а порядок проектирования, создания, содержания и эксплуатации таких объектов - уполномоченным федеральным органом исполнительной власти.

Существующие объекты лесной инфраструктуры, расположенные на территории Шипуновского лесничества:

пожарные наблюдательные пункты (вышки) - 1 шт.;

лесные дороги - 50 км;

минерализованная полоса - 600 км;

шлагбаумы - 11 шт.;

обустроенные места для разведения костра и отдыха - 8 шт.;

пожарные водоемы - 1 шт.;

лесохозяйственные знаки, информационные щиты, аншлаги - 13 шт.

Виды, объем и сроки мероприятий по строительству, реконструкции и эксплуатации объектов лесной инфраструктуры на территории Шипуновского лесничества предусматриваются лицами, использующими леса в соответствии с проектом освоения лесов.

### Объекты лесоперерабатывающей инфраструктуры

Лесоперерабатывающая инфраструктура предназначена для переработки древесины и иных лесных ресурсов.

Создание лесоперерабатывающей инфраструктуры в защитных лесах запрещается в соответствии с действующим законодательством. Объектов лесоперерабатывающей инфраструктуры на территории лесничества нет.

Существующие склады, цеха переработки древесины находятся за пределами земель лесного фонда.

### Объекты, не связанные с созданием лесной инфраструктуры

На территории лесничества имеются объекты, не связанные с созданием лесной инфраструктуры: линии электропередачи, линии связи, дороги, трубопроводы и другие объекты.

Протяженность дорог общего пользования, проходящих через территорию лесничества, согласно учету лесного фонда по состоянию на 01.01.2018 составляет 996 км.

Строительство, реконструкция и эксплуатация объектов, не связанных с созданием лесной инфраструктуры, в защитных лесах допускаются для:

- осуществления работ по геологическому изучению недр;
- разработки месторождений полезных ископаемых;
- использования водохранилищ и иных искусственных водных объектов, а также гидротехнических сооружений и морских портов, морских терминалов, речных портов, причалов;
- использования линий электропередачи, линий связи, дорог, трубопроводов и других линейных объектов, а также сооружений, являющихся неотъемлемой технологической частью указанных объектов;
- переработки древесины и иных лесных ресурсов;
- осуществления рекреационной деятельности;
- осуществления религиозной деятельности.

Виды, объем и сроки мероприятий по строительству, реконструкции и эксплуатации объектов, не связанных с созданием лесной инфраструктуры, осуществляются в соответствии с установленными требованиями.

### Поквартальная карта-схема подразделения лесов по целевому назначению

Поквартальная карта-схема подразделения лесов по целевому назначению с нанесением местоположения существующих и проектируемых особо охраняемых природных территорий и объектов, объектов лесной, лесоперерабатывающей инфраструктуры, объектов, не связанных с созданием лесной инфраструктуры приведена в Приложении № 6 к настоящему лесохозяйственному регламенту.

## 2. Виды разрешенного использования лесов на территории лесничества с распределением по кварталам

Использование лесов осуществляется гражданами, юридическими лицами, являющимися участниками лесных отношений (статья 4 ЛК РФ). Использование лесов осуществляется с предоставлением на основании прав, указанных в статье 9 ЛК РФ, или без предоставления лесных участков, с изъятием или без изъятия лесных ресурсов (часть 1 статьи 24 ЛК РФ). Виды использования лесов предусмотрены статьей 25 ЛК РФ. Леса могут использоваться для одной или нескольких целей, предусмотренных частью 1 статьи 25 ЛК РФ, если иное не установлено ЛК РФ, другими федеральными законами.

Использование лесов, представляющее собой предпринимательскую деятельность, осуществляется лицами, зарегистрированными в Российской Федерации в соответствии с Федеральным законом от 08.08.2001 № 129-ФЗ «О государственной регистрации юридических лиц и индивидуальных предпринимателей».

Таблица 5

### Виды разрешенного использования лесов

Виды разрешенного использования лесов	Наименование участкового лесничества	Перечень кварталов или их частей	Площадь, га
1	2	3	4
Заготовка древесины (с ограничениями в ООПТ и ОЗУ)	Шипуновское	1-112	17677
	Хлопуновское	1-76	9145
	Белоглазовское	1-100	17880
	Всего:		44702
Заготовка живицы (с ограничениями в ООПТ и ОЗУ)	фонд подсочки отсутствует		
Заготовка и сбор недревесных лесных ресурсов (с ограничениями в зеленых, лесопарковых зонах и ООПТ)	Шипуновское	1-112	17677
	Хлопуновское	1-76	9145
	Белоглазовское	1-100	17880
	Всего:		44702
Заготовка пищевых лесных ресурсов и сбор лекарственных растений (с ограничениями в ООПТ)	Шипуновское	1-112	17677
	Хлопуновское	1-76	9145
	Белоглазовское	1-100	17880
	Всего:		44702
Осуществление видов деятельности в сфере охотничьего хозяйства (с ограничениями в границах ООПТ, ОЗУ, в зеленых зонах)	Шипуновское	1-112	17677
	Хлопуновское	1-76	9145
	Белоглазовское	1-100	17880
	Всего:		44702
На территории ООПТ использование лесов для осуществления видов деятельности в сфере охотничьего хозяйства допускается лишь в части проведения биотехнических и других мероприятий, связанных с задачами заказника, строго соблюдая режим особой охраны ООПТ.			
Ведение сельского хозяйства (с ограничениями в зеленых зонах и ООПТ, ОЗУ)	Шипуновское	1-112	17677
	Хлопуновское	1-76	9145
	Белоглазовское	1-100	17880
	Всего:		44702
Осуществление научно - исследовательской деятельности, образовательной деятельности	Шипуновское	1-112	17677
	Хлопуновское	1-76	9145
	Белоглазовское	1-100	17880

	Всего:		44702
Осуществление рекреационной деятельности (с ограничениями в ООПТ)	Шипуновское	1-112	17677
	Хлопуновское	1-76	9145
	Белоглазовское	1-100	17880
	Всего:		44702
Создание лесных плантаций и их эксплуатация		не допускается	-
Выращивание лесных плодовых, ягодных, декоративных растений, лекарственных растений	Шипуновское	1-112	17677
	Хлопуновское	1-76	9145
	Белоглазовское	1-100	17880
	Всего:		44702
Выращивание посадочного материала лесных растений (саженцев, сеянцев)		-	-
Выполнение работ по геологическому изучению недр, разработка месторождений полезных ископаемых (с ограничениями в ООПТ, лесопарковых и зеленых зонах, ОЗУ)	Шипуновское	1-112	17677
	Хлопуновское	1-76	9145
	Белоглазовское	1-100	17880
	Всего:		44702
Строительство и эксплуатация водохранилищ и иных искусственных водных объектов, а также гидротехнических сооружений, морских портов, морских терминалов, речных портов, причалов (с ограничениями в ООПТ, ОЗУ)	Шипуновское	1-112	17677
	Хлопуновское	1-76	9145
	Белоглазовское	1-100	17880
	Всего:		44702
Строительство, реконструкция, эксплуатация линейных объектов (с ограничениями в ООПТ)	Шипуновское	1-112	17677
	Хлопуновское	1-76	9145
	Белоглазовское	1-100	17880
	Всего:		44702
Переработка древесины и иных лесных ресурсов		не допускается	
Осуществление религиозной деятельности	Шипуновское	1-112	17677
	Хлопуновское	1-76	9145
	Белоглазовское	1-100	17880
	Всего:		44702
Иные виды, определенные в соответствии с частью 2 статьи 6 ЛК РФ			-

Примечание:

- 1) ОЗУ – особо защитные участки лесов;
- 2) в границах ОЗУ – разрешенное использование лесов с учетом ограничений и запретов для существующих и утвержденных ОЗУ, а также для проектируемых ОЗУ после их утверждения.

## Глава II. НОРМАТИВЫ, ПАРАМЕТРЫ И СРОКИ ИСПОЛЬЗОВАНИЯ ЛЕСОВ, ТРЕБОВАНИЯ ПО ОХРАНЕ, ЗАЩИТЕ И ВОСПРОИЗВОДСТВУ ЛЕСОВ

### 1. Нормативы, параметры и сроки использования лесов для заготовки древесины

В соответствии со статьей 29 ЛК РФ заготовка древесины представляет собой предпринимательскую деятельность, связанную с рубкой лесных насаждений, а также с вывозом из леса древесины.

Граждане, юридические лица осуществляют заготовку древесины на основании договоров аренды лесных участков, если иное не установлено ЛК РФ.

Особенности заготовки древесины отдельными категориями лиц предусмотрены статьей 29.1 ЛК РФ.

Граждане осуществляют заготовку древесины для собственных нужд на основании договоров купли-продажи лесных насаждений в соответствии со статьей 30 ЛК РФ.

Мероприятия по сохранению лесов, в том числе работы по охране, защите, воспроизводству лесов, лесоразведению, осуществляются органами государственной власти, органами местного самоуправления в пределах их полномочий, определенных в соответствии со статьями 81 – 84 ЛК РФ, и лицами, которые используют леса и (или) на которых ЛК РФ возложена обязанность по выполнению таких работ.

Мероприятия по сохранению лесов могут осуществляться государственными бюджетными и автономными учреждениями, подведомственными органу исполнительной власти Алтайского края в области лесных отношений в пределах полномочий, определенных в соответствии со статьями 81 – 83 ЛК РФ.

В случаях, если осуществление мероприятий по сохранению лесов, в том числе работы по охране, защите, воспроизводству лесов, расположенных на землях, находящихся в государственной собственности, не возложено в установленном порядке на государственные учреждения или на лиц, использующих леса, органы государственной власти, осуществляют закупки работ по сохранению лесов, в том числе работы по охране, защите, воспроизводству лесов в соответствии с законодательством Российской Федерации о контрактной системе в сфере закупок товаров, работ, услуг для обеспечения государственных и муниципальных нужд и ЛК РФ.

При осуществлении закупок работ по сохранению лесов, в том числе работы по охране, защите, воспроизводству лесов одновременно осуществляется продажа лесных насаждений для заготовки древесины в порядке, установленном Правительством Российской Федерации.

В соответствии с частью 1 статьи 16 ЛК РФ рубками лесных насаждений (деревьев, кустарников, лиан в лесах) признаются процессы их валки (в том числе спиливания, срубания, срезания), а также иные

технологически связанные с ними процессы (включая трелевку, частичную переработку, хранение древесины в лесу).

Если иное не установлено ЛК РФ, для заготовки древесины на лесосеке (части площади лесного участка, лесотаксационного выдела, лесного квартала, на которой расположены предназначенные для рубки лесные насаждения) допускается осуществление рубок:

- 1) спелых, перестойных лесных насаждений;
- 2) средневозрастных, приспевающих, спелых, перестойных лесных насаждений при вырубке погибших и поврежденных лесных насаждений, уходе за лесами;
- 3) лесных насаждений любого возраста на лесных участках, предназначенных для строительства, реконструкции и эксплуатации объектов, предусмотренных статьями 13, 14 и 21 ЛК РФ.

Порядок осуществления рубок лесных насаждений определяется правилами заготовки древесины, правилами санитарной безопасности в лесах, правилами пожарной безопасности в лесах, правилами ухода за лесами.

#### Расчетная лесосека для осуществления рубок спелых и перестойных насаждений

Заготовка древесины осуществляется в пределах расчетной лесосеки лесничества по видам целевого назначения лесов, видам рубок, хозяйствам и преобладающим породам.

Запрещается заготовка древесины в объеме, превышающем расчетную лесосеку (допустимый объем изъятия древесины), а также с нарушением возрастов рубок.

Лица, осуществляющие заготовку древесины на территории Шипуновского лесничества, обязаны соблюдать ежегодные объемы заготовки, определенные в лесохозяйственном регламенте, проекте освоения лесов, лесной декларации и договоре.

В производных древостоях лиственных пород в зависимости от структуры насаждений могут применяться следующие способы выборочных рубок:

- чересполосные постепенные;
- группово-выборочные;
- добровольно-выборочные.

Чересполосные постепенные рубки проводятся:

- в одновозрастных лиственных насаждениях с примесью до 1 единицы хвойных и 2-х единиц лиственных пород в составе, не достигших возраста спелости;
- в одновозрастных насаждениях с примесью спелых и перестойных хвойных пород от 1 до 4-х единиц в составе.

Рубки проводятся в насаждениях с полнотой 0,3-1,0, интенсивность рубки до 30 %, период повторяемости -10 лет. Хвойные деревья, не

достигшие возраста спелости, оставляются на лесосеке как источник обсеменения, а из спелых хвойных формируются семенные группы. В этом случае восстановление вырубленной полосы обеспечивается либо за счет содействия в сочетании с посадкой лесных культур, либо исключительно за счет искусственного лесовосстановления. Заключительный прием чересполосных постепенных рубок проводится только после формирования на лесосеке жизнеспособного сомкнутого молодняка, обеспечивающего формирование лесных насаждений.

В участках меньших по площади применяются добровольно-выборочные или группово-выборочные рубки, в зависимости от характера строения древостоя.

Группово-выборочные рубки ведутся в насаждениях с группово-разновозрастной структурой, с вырубкой перестойных и спелых деревьев преимущественно группами в соответствии с их размещением по площади лесосеки и особенностями воспроизводства. Предельная площадь лесосек -15 га. Площадь групп рубки составляет от 0,01 до 0,5 га. Допустимое снижение полноты при проведении группово-выборочных рубок 0,3-0,4. При отсутствии достаточного количества подроста, в вырубаемых явно выраженных «окнах», проводится либо содействие естественному лесовосстановлению, либо создаются лесные культуры.

Добровольно-выборочные рубки проводятся в одновозрастных насаждениях с участием от 2-х до 4-х единиц хвойных пород, не достигших возраста спелости.

К типичным коренным древостоям в первую очередь, относятся лиственные древостои травяно-болотного типа леса, занимающие пониженные условия местопроизрастания с признаками застойного увлажнения, напочвенным покровом свойственным сырým местам, независимо от состава насаждений. Коренные древостои в других группах типов леса относятся к таковым в первую очередь по почвенному признаку.

К коренным относятся и мягколиственные насаждения колочных лесов всех типов леса.

В коренных одновозрастных, лиственных древостоях проводятся исключительно добровольно-выборочные рубки, при которых равномерно по площади вырубается, в первую очередь, поврежденные с замедленным ростом деревья. Интенсивность проведения рубки достигает 30 % при снижении полноты не ниже, чем до 0,5. Предельная площадь в защитных лесах -15 га, в эксплуатационных – 30 га.

Группово-выборочные рубки ведутся в насаждениях с группово-разновозрастной структурой, с вырубкой перестойных и спелых деревьев преимущественно группами в соответствии с их размещением по площади лесосеки и особенностями воспроизводства.

Расчетная лесосека для осуществления выборочных рубок спелых и перестойных лесных насаждений на срок действия лесохозяйственного регламента приведена в таблице 6.



Сплошные рубки для заготовки древесины в спелых и перестойных насаждениях в защитных лесах запрещены, поэтому в Шипуновском лесничестве не проектируются, таблица 7 не приводится.

Расчетная лесосека (ежегодный допустимый объем изъятия древесины) для осуществления рубок средневозрастных, приспевающих, спелых, перестойных лесных насаждений при уходе за лесами

Уход за лесами осуществляется в соответствии со статьей 64 ЛК РФ и Правилами ухода за лесами. Уход за лесами на лесных участках, предоставленных в пользование, осуществляется лицами, использующими леса, на основании проекта освоения лесов.

Таблица 8

Расчетная лесосека (ежегодный допустимый объем изъятия древесины) в средневозрастных, приспевающих, спелых, перестойных лесных насаждениях при уходе за лесами

№ п/п	Показатели	Единица измерения	Виды ухода за лесами						итого
			прореживания	проходные рубки	рубки обновления	рубки перфорирования	рубки реконструкции	рубка единичных деревьев	
1	2	3	4	5	6	7	8	9	10
<b>Хвойные</b>									
1.	Выявленный фонд	га	110						110
	по лесоводственным требованиям	тыс.м <sup>3</sup>	3,0						3,0
2.	Срок повторяемости	лет	10						10
3.	Ежегодный размер пользования:								
	площадь	га	11						11
	выбираемый запас, всего:	тыс.м <sup>3</sup>	0,3						0,3
	корневой	тыс.м <sup>3</sup>	0,3						0,3
	ликвидный	тыс.м <sup>3</sup>	0,2						0,2
	деловой	тыс.м <sup>3</sup>	0,1						0,1
<b>Мягколиственные</b>									
1.	Выявленный фонд	га							
	по лесоводственным требованиям	тыс.м <sup>3</sup>							
2.	Срок повторяемости	лет							
3.	Ежегодный размер пользования:								
	площадь	га							
	выбираемый запас, всего:	тыс.м <sup>3</sup>							
	корневой	тыс.м <sup>3</sup>							
	ликвидный	тыс.м <sup>3</sup>							
	деловой	тыс.м <sup>3</sup>							
<b>Всего по лесничеству</b>									

1.	Выявленный фонд	га	110					110
	по лесоводственным требованиям	тыс.м <sup>3</sup>	3,0					3,0
2.	Срок повторяемости	лет	10					10
3.	Ежегодный размер пользования:							
	площадь	га	11					11
	выбираемый запас, всего:	тыс.м <sup>3</sup>						
	корневой	тыс.м <sup>3</sup>	0,3					0,3
	ликвидный	тыс.м <sup>3</sup>	0,2					0,2
	деловой	тыс.м <sup>3</sup>	0,1					0,1

**Нормативы**  
**рубок, проводимых в целях ухода за лесными насаждениями,**  
**в сосновых насаждениях равнинных лесов Западно-Сибирского**  
**подтаежно-лесостепного района**

Состав лесных насаждений до рубки	Группы типов леса	Возраст начала ухода, лет	Рубки прореживания		Проходные рубки		Целевой состав к возрасту рубки (спелости)
			Минимальная полнота до ухода	Интенсивность рубки, % по запасу	Минимальная полнота до ухода	Интенсивность рубки, % по запасу	
			после ухода	повторяемость (лет)	после ухода	повторяемость (лет)	
1	2	3	4	5	6	7	8
Лиственные с долей сосны до 3 единиц в составе	Разнотравная, зеленомошная	6 - 10	0,8	30 - 40	0,8	20 - 30	(6 - 9)С
			0,6	8 - 12	0,7	10 - 15	(1 - 4)Б
Сосново-лиственные с долей сосны 4 - 6 единиц		8 - 12	0,8	20 - 30	0,8	10 - 25	(7 - 10)С
			0,7	8 - 12	0,7	15 - 20	(0 - 3)Б
Сосновые с примесью лиственных до 3 единиц	Зеленомошная	15 - 20	0,8	15 - 30	0,9	15 - 25	(8 - 10)С
			0,7	10 - 15	0,8	15 - 20	(0 - 2)Б

**Примечания:**

1. Рубки, проводимые в целях ухода за лесными насаждениями, в сосновых насаждениях с примесью лиственных пород менее 3 единиц состава, назначаются только в том случае, если выполнены все объемы рубок, проводимых в целях ухода за лесными насаждениями, в лиственно-сосновых и сосново-лиственных насаждениях с примесью лиственных более 3 единиц состава.

2. Максимальный процент интенсивности рубок приведен для насаждений с полнотой (сомкнутостью крон) 1,0. При меньших показателях полноты (сомкнутости)

интенсивность рубок соответственно снижается. Уход за молодняками проводится обычно 2 раза, рубки прореживания и проходные рубки - по 1 - 2 раза.

3. В лесостепной зоне на суглинистых почвах для предотвращения повреждения культур и молодняков сосны дендроктоном сомкнутость их до 30-летнего возраста поддерживается на уровне 0,9 - 1,0.

**Нормативы**  
**рубок, проводимых в целях ухода за лесными насаждениями,**  
**в березовых насаждениях равнинных лесов Западно-Сибирского**  
**подтаежно-лесостепного района**

Состав лесных насаждений до рубки	Группы типов леса (класс бонитета)	Возраст начала ухода, лет	Рубки прореживания		Проходные рубки		Целевой состав к возрасту рубки (спелости)
			Минимальная полнота до ухода	Интенсивность рубки, % по запасу	Минимальная полнота до ухода	Интенсивность рубки, % по запасу	
			после ухода	повторяемость (лет)	после ухода	повторяемость (лет)	
1	2	3	4	5	6	7	8
Чистые березовые и с примесью осины	Травяная (I - II)	10 - 15	0,9	15 - 25	0,9	15 - 25	(8 - 10)Б
			0,7	10 - 12	0,7	10 - 15	
Березовые с примесью хвойных	Травяная (I - III)	6 - 10	0,9	20 - 30	0,9	20 - 30	(7 - 9)Б
			0,6	8 - 10	0,7	10 - 15	

Примечание: травяная группа типов леса включает разнотравные, широколиственные, крупнотравные, папоротниковые, вейниковые, злаковые, остепненные типы леса.

**Нормативы**  
**рубок, проводимых в целях ухода за лесными насаждениями,**  
**в осиновых насаждениях равнинных лесов Западно-Сибирского**  
**подтаежно-лесостепного района**

Состав лесных насаждений до рубки	Группы типов леса (класс бонитета)	Возраст начала ухода, лет	Рубки прореживания		Проходные рубки		Целевой состав к возрасту рубки (спелости)
			Минимальная полнота до ухода	Интенсивность рубки, % по запасу	Минимальная полнота до ухода	Интенсивность рубки, % по запасу	
			после	повторя	после	повторяе	

			ухода	есть (лет)	ухода	есть (лет)	
1	2	3	4	5	6	7	8
Осиновые с примесью березы менее 3 единиц	Травяная (Ia - II)	10 - 15	0,8	15 - 25	0,8	15 - 20	(3 - 8)Ос
			0,7	8 - 10	0,7	10 - 15	(2 - 7)Б
Осиновые с примесью хвойных менее 1 единицы	Травяная (I - III)	5 - 7	0,8	20 - 40	0,8	20 - 30	(7 - 9)Ос
			0,6	6 - 8	0,7	10 - 15	(1 - 3)С, Е, К, П, Б

Примечания:

В чистых осинниках всех лесных районов рубки осветления не проводятся.

Травяная группа типов леса включает разнотравные, широколиственные, крупнотравные, папоротниковые, вейниковые, злаковые, остепненные типы леса.

Расчетная лесосека (ежегодный допустимый объем изъятия древесины)  
при всех видах рубок

Таблица 9

Расчетная лесосека (ежегодный допустимый объем изъятия древесины)  
при всех видах рубок

площадь - га; запас - м3

Хозяйства	Ежегодный допустимый объем изъятия древесины														
	при рубке спелых и перестойных лесных насаждений			при рубке лесных насаждений при уходе за лесами			при рубке поврежденных и погибших лесных насаждений			при рубке лесных насаждений на лесных участках, предназначенных для строительства, реконструкции и эксплуатации объектов лесной, лесоперерабатывающей инфраструктуры и объектов, не связанных с созданием лесной инфраструктуры *			всего		
	площадь	запас		площадь	запас		площадь	запас		площадь	запас		площадь	запас	
	ь	ликвидный	деловой	ь	ликвидный	деловой	ь	ликвидный	деловой	ь	ликвидный	деловой	ь	ликвидный	деловой
1	2	3	4	5	6	7	8	9	10	11	12	13	14	15	16
Хвойные	1,0	0,1	0,08	11	0,2	0,1	31	0,6	0,2	-	-	-	43	0,9	0,4
Твердолиственные	-	-	-	-	-	-	-	-	-	-	-	-	-	-	-
Мягколиственные	734	13,5	2,7	-	-	-	-	-	-	-	-	-	734	13,5	2,7
Итого:	735	13,6	2,8	11	0,2	0,1	31	0,6	0,2	-	-	-	777	14,4	3,1

\* - В том числе при рубках, связанных с созданием лесной инфраструктуры в целях сохранения лесов, в том числе работы по охране, защите, воспроизводству лесов (разрубка, расчистка квартальных, граничных просек, визиров, строительство, ремонт, эксплуатация лесохозяйственных и противопожарных дорог, устройство противопожарных разрывов и т.п.).

## Возрасты рубок

В Шипуновском лесничестве установлены возрасты рубок, принятые для Западно-Сибирского подтаежно-лесостепного лесного района лесостепной зоны.

Таблица 10

## Возрасты рубок

Виды целевого назначения лесов, в том числе категории защитных лесов	Хозсекции и входящие в них преобладающие породы	Классы бонитета	Возрасты рубок, лет
1	2	3	4
	Хвойная		
Возрасты рубок по основному лесобразующим породам одинаковы для всех категорий защитных лесов.	Сосна	II и выше	101-120
		III и ниже	121-140
	Лиственница, ель	III и выше	121-140
		IV и ниже	141-160
	Кедр	Все бонитеты	201-240
	Пихта	Все бонитеты	101-120
	Лиственничная		
	Береза, липа	Все бонитеты	61-70
	Осина	Все бонитеты	41-50
	Тополь, ива древовидная	Все бонитеты	41-45

Процент (интенсивность) выборки древесины с учетом полноты древостоя, и состава

Интенсивность вырубki при различных видах рубок (в соответствии с лесорастительным районом) устанавливается:

- Правилами заготовки древесины;
- Правилами ухода за лесами;
- Правилами санитарной безопасности.

В высокополнотных (0,6-1,0) лесных насаждениях хвойного хозяйства запроектированы добровольно-выборочные и группово-выборочные рубки в зависимости от структуры насаждений со снижением полноты до 0,5.

В одновозрастных низкополнотных насаждениях древостой вырубается в три-четыре приема с интенсивностью до 30% и периодом повторяемости 10 лет, полосами шириной равной высоте древостоя, с чересполосным примыканием лесосек. Вырубка оставшихся полос допускается при наличии сомкнутого молодняка хвойных пород или после смыкания созданных лесных культур.

В разновозрастных низкополнотных хвойных насаждениях с куртинным размещением деревьев предусматриваются группово-выборочные рубки, при этом вырубается лишь спелая и перестойная часть

древостоя. Интенсивность рубок до 30 %, допустимое снижение полноты насаждений до 0,3. При отсутствии достаточного количества подроста, в вырубаемых явно выраженных «окнах», проводится либо содействие естественному лесовосстановлению, либо создаются лесные культуры.

В условиях интенсивной эксплуатации лесных насаждений в прошлом, следует разделить лиственные древостои (березовые и осиновые) на коренные и производные. Последние возникли в условиях местопроизрастания, типичных для хвойных древостоев.

Признаками производного лиственного древостоя могут служить:

- типы почв, почвы легкого механического состава (так, например, боровые), свидетельствуют о наличии здесь до рубки соснового древостоя;
- наличие в составе лиственных древостоев спелых и перестойных единичных деревьев хвойных пород;
- примесь хвойных пород одного возраста с лиственными насаждениями;
- наличие в подросте или во втором ярусе деревьев хвойных пород;
- сравнительный анализ насаждений по материалам лесоустройства прошлых лет.

### Размеры лесосек

Размеры лесосек при различных видах рубок (в соответствии с лесорастительным районом) устанавливаются:

- Правилами заготовки древесины;
- Правилами ухода за лесами.

### Сроки примыкания лесосек

Сроки примыкания лесосек устанавливаются в соответствии с Правилами заготовки древесины для сплошных рубок в спелых и перестойных насаждениях в целях заготовки древесины.

Сплошные рубки для заготовки древесины в спелых и перестойных насаждениях в защитных лесах запрещены, поэтому сроки примыкания в Шипуновском лесничестве не проектируются.

### Количество зарубов

Количество зарубов устанавливается для сплошных рубок в спелых и перестойных насаждениях в целях заготовки древесины. Сплошные рубки для заготовки древесины в спелых и перестойных насаждениях в защитных лесах запрещены, поэтому количество зарубов в Шипуновском лесничестве не проектируется.

## Сроки повторяемости рубок

Сроки повторяемости при различных видах рубок (в соответствии с лесорастительным районом) устанавливаются:

- Правилами заготовки древесины;
- Правилами ухода за лесами.

## Методы лесовосстановления

Лесовосстановление осуществляется путем естественного, искусственного или комбинированного восстановления лесов (далее – способы лесовосстановления).

Лесовосстановление проводится на вырубках, гарях, прогалинах, землях, не занятых лесными насаждениями и требующих лесовосстановления.

Учет земель, требующих лесовосстановления, производится по данным государственного лесного реестра, материалам лесоустройства, материалам специальных обследований, при отводе лесосек и осмотре мест осуществления лесосечных работ (осмотре лесосек).

Лесовосстановительные мероприятия на каждом лесном участке, предназначенном для проведения лесовосстановления, осуществляются в соответствии с проектом лесовосстановления.

В случаях возникновения в период действия настоящего регламента площадей, требующих проведения сплошных санитарных рубок (из-за массового повреждения деревьев вредными насекомыми, болезнями, лесными пожарами и т.д.) и других рубок, на площадях без благонадежного подраста, лесовосстановительные мероприятия на каждом конкретном участке осуществляются в соответствии с проектом лесовосстановления. Площади невозобновившихся вырубок проектируются под искусственное лесовосстановление.

При проектировании или производстве работ по лесовосстановлению лицо, использующее лесной участок обязано принять все необходимые меры по сохранению естественных экологических систем, природных ландшафтов и природных комплексов, биологического разнообразия лесов, сохранению среды обитания объектов растительного и животного мира, в том числе занесенных в Красные книги.

При составлении проекта лесовосстановления проводятся:  
обследование лесного участка;  
проектирование способа лесовосстановления;  
отвод лесного участка.

При отводе лесного участка для проектирования работ по естественному, искусственному или комбинированному лесовосстановлению проводится его геодезическая съемка с привязкой к границам лесного квартала, дорогам и другим постоянным ориентирам.

В проекте лесовосстановления должны содержаться:

характеристика местоположения лесного участка (наименование лесничества, участкового лесничества, номер квартала, номер выдела, площадь лесного участка);

характеристика лесорастительных условий лесного участка (в том числе рельефа, гидрологических условий, почвы);

характеристика вырубки (количество пней на единице площади, состояние очистки от порубочных остатков и валежной древесины, характер и размещение оставленных деревьев и кустарников, степень задернения и минерализации почвы);

характеристика имеющегося подроста и молодняка лесных древесных пород (состав пород, средний возраст, средняя высота и количество деревьев и кустарников на единице площади, размещение их по площади лесного участка, состояние лесных насаждений и его оценку);

обоснование проектируемого способа лесовосстановления, главных(ой) лесных(ой) древесных(ой) пород(ы), породного состава восстанавливаемых лесов, с учетом особенностей производства работ в различных категориях защитных лесов и особо защитных участках лесов;

сроки и технологии (методы) выполнения работ по лесовосстановлению;

требования к используемому для лесовосстановления посадочному материалу;

требования к молоднякам, площади которых подлежат отнесению к землям, занятым лесными насаждениями, для признания работ по лесовосстановлению законченными (возраст, количество деревьев главных лесных древесных пород, средняя высота).

Проект лесовосстановления разрабатывается на весь период проведения лесовосстановительных работ, на конкретный лесной участок, до перевода этого участка в покрытые лесной растительностью земли.

Срок действия проекта лесовосстановления – до перевода этих участков в покрытые лесной растительностью земли.

Выполнение лесовосстановительных работ без проекта лесовосстановления либо по проекту лесовосстановления, не соответствующему требованиям настоящего регламента и проекта освоения лесов не допускается.

Лица, использующие леса, не позднее чем за один месяц до начала лесовосстановительных работ обязаны предоставить арендодателю проекты лесовосстановления, а также информацию и документы, подтверждающие (удостоверяющие) качество посевного и посадочного материала и его происхождение.

В целях лесовосстановления обеспечивается ежегодный учет площадей вырубок, гарей, прогалин, иных не занятых лесными насаждениями или пригодных для лесовосстановления земель, при котором, в зависимости от состояния и количества на них подроста и молодняка, определяются способы

лесовосстановления в соответствии с требованиями Правил лесовосстановления. При этом отдельно учитываются площади лесных участков, подлежащие естественному лесовосстановлению вследствие природных процессов, содействию естественному лесовосстановлению, искусственному лесовосстановлению и комбинированному лесовосстановлению.

Естественное лесовосстановление лесов осуществляется вследствие как природных процессов, так и мер содействия лесовосстановлению: путем сохранения подроста лесных древесных пород при проведении рубок лесных насаждений, минерализации почвы, огораживании.

В целях содействия естественному лесовосстановлению осуществляются следующие мероприятия:

- сохранение возобновившегося под пологом лесных насаждений жизнеспособного поколения главных лесных древесных пород лесных насаждений (подрост) (далее - главные лесные древесные породы), способного образовывать в данных природно-климатических условиях новые лесные насаждения. Древесные растения в возрасте до двух лет (самосев) в числе подроста не учитываются;

- сохранение жизнеспособного укоренившегося подроста и молодняка (экземпляров высотой более 2,5 метров) главных лесных древесных пород при проведении рубок лесных насаждений;

- уход за подростом главных лесных древесных пород на площадях, не занятых лесными насаждениями (приземление подроста, оправка подроста, окашивание подроста, изреживание подроста, внесение удобрений, обработка гербицидами);

- минерализация поверхности почвы на местах планируемых рубок спелых и перестойных насаждений и на вырубках;

- оставление семенных деревьев, куртин и групп;

- огораживание площадей;

- подавление корнесотпрысковой способности деревьев (инъекции арборицидов или окольцовывание).

Меры по сохранению подроста лесных насаждений ценных лесных древесных пород осуществляются одновременно с проведением рубок лесных насаждений. Рубка в таких случаях проводится преимущественно в зимнее время по снежному покрову с применением технологий, позволяющих обеспечить сохранение от уничтожения и повреждения подроста и молодняка ценных лесных древесных пород в количестве, определенном при отводе лесосек. После проведения рубок проводится уход за сохраненным подростом и молодняком лесных древесных пород путем освобождения от завалов порубочными остатками, вырубки сломанных и поврежденных экземпляров.

Сохранению подлежит жизнеспособный подрост и молодняк главных лесных древесных пород в соответствующих им природно-климатических условиях.

Пораженный вредными организмами, слаборазвитый и поврежденный при рубке леса подрост должен быть срублен.

Содействие естественному лесовосстановлению путем огораживания площадей проводится в случае опасности повреждения и уничтожения всходов и подростов древесных растений дикими или домашними животными.

Содействие естественному лесовосстановлению путем минерализации поверхности почвы проводится на площадях, на которых имеются источники семян главных лесных древесных пород лесных насаждений (примыкающие лесные насаждения, отдельные семенные деревья или их группы, куртины, полосы, под пологом поступающих в рубку лесных насаждений с полнотой не более 0,6).

На участках проводится минерализация не менее 25 - 30% поверхности почвы в годы удовлетворительного и обильного урожая семян лесных растений до начала опадения семян главных лесных древесных пород. Минерализация поверхности почвы проводится как в виде отдельного мероприятия по содействию естественному лесовосстановлению, так и в комплексе с сохранением семенников, семенных куртин и групп деревьев.

Минерализация поверхности почвы осуществляется путем обработки почвы механическими, химическими или огневыми средствами в зависимости от механического состава и влажности почвы, густоты и высоты травяного покрова, мощности лесной подстилки, количества семенных деревьев.

Результаты проведенных мер содействия естественному лесовосстановлению признаются достаточными в случае их соответствия критериям и требованиям к молоднякам, площади которых подлежат отнесению к землям, занятым лесными насаждениями, установленными Правилами лесовосстановления.

Учет результатов мер содействия естественному лесовосстановлению проводится не ранее чем через два года после проведения работ.

При количестве подростов ниже, чем определено Правилами лесовосстановления предусматриваются дополнительные меры искусственного или комбинированного лесовосстановления.

В лесах с режимом ограниченной хозяйственной деятельности - лесопарках, национальных природных парках, заповедниках и др. меры содействия естественному лесовосстановлению могут назначаться только при условии, если они не нарушают режима ведения хозяйства.

Искусственное лесовосстановление осуществляется путем создания лесных культур: посадки сеянцев, саженцев, в том числе с закрытой корневой системой, черенков или посева семян лесных растений, в том числе при реконструкции малоценных лесных насаждений.

Для создания лесных культур и выращивания посадочного материала должны использоваться районированные семена лесных насаждений, соответствующие требованиям действующего законодательства.

Искусственное лесовосстановление проводится в случае, если невозможно обеспечить естественное лесовосстановление или нецелесообразно комбинированное лесовосстановление хозяйственно ценными лесными древесными породами, а также на лесных участках, на которых погибли лесные культуры.

При обследовании лесного участка определяются его состояние и пригодность для выращивания лесных насаждений, устанавливаются количество и размещение жизнеспособного подроста и молодняка главных лесных древесных пород, уровень захламленности валежной древесины и лесосечными отходами, количество и высота пней, пригодность участка для работы техники, заселенность почвы вредными организмами, уточняется тип лесорастительных условий и определяется технология создания лесных культур.

Лесные культуры могут создаваться из лесных растений одной главной лесной древесной породы (чистые культуры) или из лесных растений нескольких главных и сопутствующих лесных древесных и кустарниковых пород (смешанные культуры).

В целях создания условий для качественного выполнения всех последующих технологических операций, а также для уменьшения пожарной опасности и улучшения санитарного состояния лесных культур проводится подготовка лесного участка для создания лесных культур, включающая:

- маркировку линий будущих рядов лесных культур или полос обработки почвы и обозначение мест, опасных для работы техники;

- сплошную или полосную (частичную) расчистку площади от валежной древесины, камней, нежелательной древесной растительности, мелких пней, стволов усохших деревьев;

- корчевку пней, препятствующих движению техники или уменьшение их высоты до уровня, не препятствующего движению техники;

- планировку поверхности лесного участка, при необходимости проведение мелиоративных работ, нарезку террас на склонах;

- при необходимости - предварительную борьбу с вредными почвенными организмами;

- на заболоченных, избыточно увлажненных почвах - проведение осушительных мероприятий.

При расчистке и планировке поверхности лесных участков должно обеспечиваться максимальное сохранение верхнего плодородного слоя почвы.

Способы обработки почвы выбираются при проектировании искусственного лесовосстановления в зависимости от природно-климатических условий, типов почвы и иных факторов и указываются в проекте лесовосстановления.

Обработка почвы осуществляется на всем участке (сплошная обработка) или на его части (частичная обработка) механическим,

химическим или огневым способами. Основной является механическая обработка почвы с применением техники.

Сплошная механическая обработка проводится на лесных участках, не имеющих на всей территории препятствий для работы техники (при крутизне склонов до 6 градусов и отсутствии водной и ветровой эрозий почвы).

Частичная механическая обработка почвы осуществляется путем полосной вспашки, минерализации или рыхления почвы на полосах или площадках, нарезки борозд или траншей, образования микроповышений (пластов, гряд, гребней, холмиков), подготовки ямок.

Без предварительной обработки почвы, как исключение, допускается создание лесных культур путем посадки саженцев на хорошо очищенных вырубках с количеством пней до 500 штук на 1 гектар при отсутствии опасности возобновления быстрорастущих лесных насаждений малоценных лесных древесных пород.

Подвижные пески, в случае необходимости, закрепляются путем создания кулис из кустарниковых или травянистых растений, постановки механических защит (щитов, ветвей, пучков камыша или соломы), нанесения на поверхность склеивающих веществ и другими способами.

Основным методом создания лесных культур является посадка, которая осуществляется различными видами посадочного материала.

Посадка и посев лесных культур могут сочетаться с внесением в почву удобрений, средств защиты растений, а также с посевом специальных почвоулучшающих трав.

Оценка приживаемости лесных культур определяется выраженным в процентах отношением числа посадочных (посевных мест) с сохранившимися растениями к общему числу посадочных (посевных) мест, учтенных на пробной площади.

Дополнению (посадке взамен погибших растений) подлежат лесные культуры с приживаемостью 25 - 85%. Дополнение проводится в количестве, обеспечивающем количество деревьев главных пород, установленных Правилами лесовосстановления.

Лесные культуры с приживаемостью менее 25% считаются погибшими.

На вырубках в лесостепной зоне первоначальная густота культур, создаваемых посадкой семян, должна быть не менее 4 тысяч на 1 гектаре. При создании лесных культур посевом семян число посевных мест по сравнению с указанными нормами густоты культур при посадке семян увеличивается на 20%. При посадке лесных культур саженцами, сеянцами с закрытой корневой системой допускается снижение количества высаживаемых растений до 2,0 тысяч штук на 1 гектар.

В очагах распространения вредных организмов первоначальная густота посадки (посева) и состав лесных культур определяется на основании специальных обследований.

Лесосеки, пройденные рубкой и намеченные к проведению лесовосстановительных мероприятий, должны быть полностью очищены от порубочных остатков и захламленности.

В целях предотвращения зарастания поверхности почвы сорной травянистой и древесно-кустарниковой растительностью, накопления влаги в почве, проводится агротехнический и лесоводственный уход за лесными культурами.

К агротехническому уходу относятся:

ручная оправка растений от завала травой и почвой, заноса песком, размыва и выдувания почвы, выжимания морозом;

рыхление почвы с одновременным уничтожением травянистой и древесной растительности в рядах культур и междурядьях;

дополнение лесных культур, подкормка минеральными удобрениями и полив лесных культур.

К лесоводственному уходу относятся:

уничтожение или предупреждение появления травянистой и нежелательной древесной растительности.

Мероприятия по уходу за лесными культурами проектируются и выполняются способами и в сроки, способствующими улучшению качественных характеристик лесных культур, обеспечивающими недопущение зарастания сорной травянистой и древесно-кустарниковой растительностью в междурядьях и рядах на лесокультурных площадях. В целях предотвращения образования корки на поверхности почвы, созданных лесных культур 1,2,3 года, необходимо предусмотреть рыхление поверхности почвы, в течении всего вегетационного периода.

Начало агротехнических уходов следует приурочить к году посадки, и проводить в соответствии с Проектом лесовосстановления, число агротехнических уходов определяется в зависимости от лесорастительных условий и интенсивности отрастания нежелательной растительности.

Мероприятия по уходу за лесными культурами выполняются в бесснежный период регулярно с момента посадки лесных культур до их перевода в покрытую лесом площадь.

Агротехнический уход за лесными культурами с применением химических средств также направлен на уничтожение и подавление травянистой и нежелательной древесной растительности.

Применение химических средств для борьбы с сорной травянистой и нежелательной лесной древесной растительностью допускается в исключительных случаях с учетом требований охраны окружающей среды в соответствии с законодательством Российской Федерации.

В лесной зоне агротехнический и лесоводственный уход проводятся с целью предотвращения снижения прироста лесных насаждений главной древесной породы. В лесостепной и степной зонах, зонах полупустынь и пустынь агротехнический уход направлен на накопление и экономное расходование почвенной влаги.

Комбинированное лесовосстановление осуществляется за счет сочетания естественного и искусственного лесовосстановления, путем посадки и посева на лесных участках, на которых естественное лесовосстановление лесных насаждений главными лесными древесными породами не обеспечивается.

Площади лесных участков, на которых количество лесных растений главной лесной древесной породы, введенных за счет посева и посадки лесных культур, равно или больше количества подроста лесных насаждений, относятся к площадям, занятым лесными культурами, при меньшем количестве занятом комбинированным лесовосстановлением.

При комбинированном лесовосстановлении густота лесных культур (количество посадочных или посевных мест на единице площади) устанавливается в зависимости от количества имеющегося подроста и молодняка лесных насаждений главной лесной древесной породы исходя из расчета, что общее количество культивируемых растений и подроста лесных насаждений главной лесной древесной породы должно быть не менее количества, предусмотренного Правилами лесовосстановления.

Комбинированное лесовосстановление под пологом лесных насаждений проводится в зеленых зонах в целях повышения санитарно-гигиенических функций, в противозерозионных и других защитных лесах.

Первоначальная густота лесных культур при комбинированном лесовосстановлении под пологом лесных насаждений должна составлять не менее 50% от нормы, установленной для искусственного лесовосстановления в соответствующих природно-климатических условиях.

#### Сроки использования лесов для заготовки древесины и другие сведения

Сроки использования лесов для заготовки древесины устанавливаются в соответствии с ЛК РФ, Правилами заготовки древесины.

Использование лесов для заготовки древесины на территории лесничества разрешается в следующие сроки:

- при предоставлении лесных участков в аренду в целях заготовки древесины – сроком до 49 лет;

- при купле-продаже лесных насаждений в целях заготовки древесины – срок действия договора купли-продажи лесных насаждений не может превышать один год.

В случае, если федеральными законами допускается осуществление заготовки древесины федеральными государственными учреждениями, лесные участки, находящиеся в государственной собственности, могут предоставляться этим учреждениям для указанной цели в постоянное (бессрочное) пользование.

Сроки проведения работ по заготовке древесины для каждой лесосеки при аренде лесных участков устанавливаются в лесной декларации и

технологической карте с учетом объема работ по заготовке древесины, способа рубок и других особенностей и не должны превышать одного года.

При купле-продаже лесных насаждений срок проведения работ по заготовке древесины устанавливается в пределах срока действия договора купли-продажи.

При проведении всех видов рубок лесных насаждений лицами, использующими леса, в обязательном порядке одновременно с рубкой лесных насаждений и трелевкой древесины производится очистка мест рубок (лесосек) от порубочных остатков в порядке, определенном Правилами заготовки древесины, Правилами санитарной безопасности в лесах и Правилами пожарной безопасности в лесах.

Очистка мест рубок от порубочных остатков осуществляется способами, исключающими ухудшение пожарной и санитарной безопасности в лесах и исключающими возможность распространения лесного пожара с учетом условий произрастания лесных насаждений в местах проведения лесосечных работ.

Применяемый способ очистки мест рубок (лесосек) от порубочных остатков указывается лицами, использующими леса в технологической карте лесосечных работ.

Выполнение лесосечных работ без технологической карты лесосечных работ, а также на основании технологической карты лесосечных работ, не соответствующей требованиям законодательства, не допускается.

Невыполнение или несвоевременное выполнение работ по очистке мест рубок (лесосек) влечет за собой ответственность, предусмотренную действующим законодательством и договором (контрактом).

Привлечение лиц, использующих леса, к ответственности за невыполнение или несвоевременное выполнение работ по очистке мест рубок (лесосек) не освобождает их от выполнения работ по очистке мест рубок (лесосек) от порубочных остатков.

## 2. Нормативы, параметры и сроки использования лесов для заготовки живицы

Заготовка живицы осуществляется в соответствии со статьей 31 ЛК РФ и Правилами заготовки живицы.

### Фонд подсочки древостоев

В связи с отсутствием спелых и перестойных насаждений хвойных пород в Шипуновском лесничестве, фонд подсочки отсутствует, таблица 11 не приводится.

### Сроки использования лесов для заготовки живицы

Сроки разрешенного использования лесов для заготовки живицы установлены в соответствии с ЛК РФ, Правилами заготовки живицы.

Использование лесов для заготовки живицы при предоставлении лесных участков в аренду на территории лесничества разрешается на срок от 10 до 49 лет.

### 3. Нормативы, параметры и сроки использования лесов для заготовки и сбора недревесных лесных ресурсов

Использование лесов для заготовки и сбора недревесных лесных ресурсов осуществляется в соответствии со статьей 32 ЛК РФ и Правилами заготовки и сбора недревесных лесных ресурсов. Заготовка и сбор недревесных лесных ресурсов относятся к использованию лесов с изъятием лесных ресурсов.

К недревесным лесным ресурсам относятся валежник, пни, береста, кора деревьев и кустарников, веточный корм, сосновая, еловая, пихтовая лапа, ели или деревья других хвойных пород для новогодних праздников, хворост, мох, лесная подстилка, камыш, тростник и подобные лесные ресурсы.

Термин «заготовка» применяется к недревесным лесным ресурсам, получаемым непосредственно от лесных насаждений (пни, луб, кора, береста, хворост, ели или деревья других хвойных пород для новогодних праздников, веники, веточный корм, еловая, пихтовая, сосновая лапы, другие ветви и иная древесная зелень). Термин «сбор» применяется к недревесным лесным ресурсам, непосредственно не относящимся к лесным насаждениям (лесная подстилка и опавший лист).

Заготовка и сбор гражданами недревесных лесных ресурсов для собственных нужд осуществляется в соответствии со статьей 33 ЛК РФ. Порядок заготовки и сбора гражданами недревесных лесных ресурсов для собственных нужд регламентируется Законом Алтайского края от 05.02.2008 № 6-ЗС «О порядке заготовки гражданами недревесных лесных ресурсов для собственных нужд на территории Алтайского края».

### Нормативы (ежегодные допустимые объемы) и параметры разрешенного использования лесов для заготовки недревесных лесных ресурсов по их видам

Таблица 12

#### Параметры использования лесов для заготовки недревесных лесных ресурсов

№ п/п	Вид недревесного лесного ресурса	Ед. измерения	Ежегодный допустимый объем заготовки
1	2	3	4

1.	Ели для новогодних праздников	тыс. шт.	0,5
2.	Сосновая лапа	тонн	2,5
3.	Веточный корм (лиственные породы)	тонн	75
4.	Заготовка бересты	тонн	80

На территории лесничества возможна также заготовка других видов недревесных лесных ресурсов, ежегодные объемы которых в лесохозяйственном регламенте не приводятся. К использованию данных лесных ресурсов относятся заготовка и сбор:

- пней (пневого осмола);
- коры и луба;
- хвороста;
- сосновых лап;
- валежника;
- опавших листьев;
- веников, ветвей и кустарников для метел и плетения.

Ежегодные допустимые объемы использования устанавливаются при заключении договоров аренды лесных участков, договоров купли-продажи лесных насаждений на основании таксации лесов.

#### Сроки использования лесов для заготовки и сбора недревесных лесных ресурсов

Использование лесов для заготовки и сбора недревесных лесных ресурсов при предоставлении лесных участков в аренду на территории лесничества разрешается от 10 до 49 лет.

В исключительных случаях, предусмотренных законом Алтайского края, допускается осуществление заготовки елей и (или) деревьев других хвойных пород для новогодних праздников гражданами, юридическими лицами на основании договоров купли-продажи лесных насаждений, заключаемых на срок, не превышающий один год.

Сроки заготовки и сбора конкретных видов недревесных лесных ресурсов устанавливаются согласно Правилам заготовки и сбора недревесных лесных ресурсов.

#### 4. Нормативы, параметры и сроки использования лесов для заготовки пищевых лесных ресурсов и сбора лекарственных растений

Использование лесов для заготовки пищевых лесных ресурсов и сбора лекарственных растений регламентируется статьей 34 ЛК РФ и Правилами заготовки пищевых лесных ресурсов и сбора лекарственных растений. Заготовка пищевых лесных ресурсов и сбор лекарственных растений относятся к использованию лесов с изъятием лесных ресурсов. К

пищевым лесным ресурсам относятся дикорастущие плоды, ягоды, орехи, грибы, семена, березовый сок и подобные лесные ресурсы.

Заготовка пищевых лесных ресурсов и сбор лекарственных растений для собственных нужд граждан осуществляются в соответствии со статьей 35 ЛК РФ. Порядок заготовки пищевых лесных ресурсов и сбора лекарственных растений гражданами для собственных нужд регламентируется Законом Алтайского края от 05.02.2008 № 5-ЗС «О порядке заготовки гражданами пищевых лесных ресурсов и сбора ими лекарственных растений для собственных нужд на территории Алтайского края».

Гражданам запрещается осуществлять заготовку и сбор грибов и дикорастущих растений, виды которых занесены в Красную книгу Российской Федерации, красную книгу Алтайского края, а также грибов и дикорастущих растений, которые признаются наркотическими средствами в соответствии с Федеральным законом от 8 января 1998 года № 3-ФЗ «О наркотических средствах и психотропных веществах».

Нормативы (ежегодные допустимые объемы) и параметры  
использования лесов для заготовки пищевых лесных ресурсов и сбора  
лекарственных растений по их видам

Таблица 13

Параметры использования лесов при заготовке  
пищевых лесных ресурсов и сборе лекарственных растений

№ п/п	Вид пищевых лесных ресурсов, лекарственных растений	Ед. измерения	Ежегодный ориентировочный объем заготовки
1	2	3	4
<b>Пищевые ресурсы</b>			
1.	Орехи по видам	тонна	-
2.	Ягоды по видам	тонна	-
3.	Грибы по видам	тонна	
	грузди	га/т	110/1,3
	опята	га/т	100/0,9
	подберезовик	га/т	130/0,7
4.	Древесные соки по видам	тонна	
	березовый сок	тонна	24,2
<b>Лекарственное сырье по видам</b>			
1.	Заготовка лекарственного сырья (цветы бессмертника, корень кровохлебки, крапива, подорожник, пустырник, череда, чабрец, тысячелистник и др.)	т	7,5
2.	Березовые почки	т/га	0,9/31
3.	Плоды шиповника	т/га	0,6/120
4.	Плоды боярышника	т	1,5
5.	Чага (Инонотус скошенный)	т	3,5

## Сроки заготовки и сбора

Сбор лекарственных растений включает в себя сбор растений в целом или их частей (травы, листьев, цветов, плодов, почек, корней, корневищ, клубней лесных насаждений и травянистых растений).

Все надземные части растения без корней и корневищ (трава) собираются до начала цветения и в период цветения растения, до начала развития плодов. Выдергивание травы и обламывание ее руками не допускается.

Листья собираются в период бутонизации, цветения растений. Не допускается собирать листья до наступления цветения растений, повреждать кожицу стебля, а также оставлять растения без листьев.

Почки собираются ранней весной в период их набухания до начала распускания. Крупные почки (сосновые) срезают с ветвей, мелкие (березовые) срезают вместе с ветками или обрывают. Сбор сосновых и березовых почек осуществляется с деревьев высотой более 2 метров.

Сбор корней, корневищ и клубней осуществляется осенью после прекращения в растении сокодвижения, когда начинают засыхать и опадать листья (после отмирания надземной части растения), путем их выкапывания. Допускается сбор корней, корневищ и клубней ранней весной до начала в растении сокодвижения (до появления надземных органов растений).

Сроки заготовки и сбора пищевых лесных ресурсов и сбора лекарственных растений должны соответствовать Правилам заготовки пищевых лесных ресурсов и сбора лекарственных растений.

### Нормативы количества высверливаемых каналов в зависимости от диаметра ствола деревьев и класса бонитета насаждения при заготовке древесных соков

Заготовка березового сока допускается на всей территории лесничества, на участках спелого леса не ранее чем за 5 лет до рубки. Заготовка березового сока способом подсочки в насаждениях, где проводятся выборочные рубки, разрешается с деревьев, намеченных в рубку.

Для подсочки подбираются участки здорового леса I-III классов бонитета с полнотой не менее 0,4 и количеством деревьев на одном гектаре не менее 200 штук. В подсочку назначают деревья диаметром на высоте груди 20 см и более. Сверление канала производят на высоте 20-35 см от корневой шейки дерева. В тех случаях, когда на дереве делается два и больше подсочных отверстий, они располагаются на одной стороне ствола на расстоянии 8-15 см одно от другого с тем расчетом, чтобы сок стекал в один приемник.

При определении нормы нагрузки дерева, то есть количества высверливаемых в нем каналов, рекомендуется руководствоваться следующими показателями:

## Нормы нагрузки дерева при заготовке древесных соков

Диаметр дерева на высоте груди, см	Количество каналов при подсочке	Примечание
1	2	3
20-22	1	За год до рубки разрешается подсочка деревьев с диаметром 16 см при следующих нормах нагрузки 16-20 см - 1 канал 21-24 см - 2 канала 25 см и более - 3 канала
23-27	2	
28-32	3	
33 и более	3	

### Сроки использования лесов для заготовки пищевых лесных ресурсов и сбора лекарственных растений

Использование лесов для заготовки пищевых лесных ресурсов и сбора лекарственных растений при предоставлении лесных участков в аренду на территории лесничества разрешается от 10 до 49 лет.

### 5. Нормативы, параметры и сроки использования лесов для осуществления видов деятельности в сфере охотничьего хозяйства

Согласно статье 36 ЛК РФ леса могут использоваться для осуществления видов деятельности в сфере охотничьего хозяйства.

Статья 1 Федерального закона от 24.07.2009 № 209-ФЗ «Об охоте и о сохранении охотничьих ресурсов, и о внесении изменений в отдельные законодательные акты Российской Федерации» определяет, что охотничье хозяйство - сфера деятельности по сохранению и использованию охотничьих ресурсов и среды их обитания, по созданию охотничьей инфраструктуры, оказанию услуг в данной сфере, а также по закупке, производству и продаже продукции охоты.

Использование лесов для осуществления видов деятельности в сфере охотничьего хозяйства осуществляется на основании охотхозяйственных соглашений с предоставлением или без предоставления лесных участков.

Использование лесов для осуществления видов деятельности в сфере охотничьего хозяйства без предоставления лесных участков допускается, если осуществление указанных видов деятельности не влечет за собой проведение рубок лесных насаждений или создание объектов охотничьей инфраструктуры.

Правила использования лесов для осуществления видов деятельности в сфере охотничьего хозяйства и перечень случаев использования лесов в указанных целях без предоставления лесных участков устанавливаются уполномоченным федеральным органом исполнительной власти.

Лесохозяйственным регламентом допускается использование лесов для осуществления видов деятельности в сфере охотничьего хозяйства на

территории особо охраняемых природных территорий в соответствии с режимом особой охраны их территорий.

Договор аренды лесного участка для осуществления видов деятельности в сфере охотничьего хозяйства заключается на срок, не превышающий срока действия, соответствующего охотхозяйственного соглашения.

Осуществление видов деятельности в сфере охотничьего хозяйства в зеленых зонах запрещается.

#### Перечень и нормы проведения биотехнических мероприятий

К биотехническим мероприятиям относятся меры по поддержанию и увеличению численности охотничьих ресурсов.

Проведение биотехнических мероприятий в закрепленных охотничьих угодьях обеспечивается юридическими лицами и индивидуальными предпринимателями, заключившими охотхозяйственные соглашения.

Содержание биотехнических мероприятий, порядок их проведения устанавливаются уполномоченным федеральным органом исполнительной власти.

#### Перечень разрешенных для размещения объектов охотничьей инфраструктуры

На лесных участках, предоставленных для осуществления видов деятельности в сфере охотничьего хозяйства, допускается создание объектов охотничьей инфраструктуры, являющихся временными постройками, в том числе ограждений.

К охотничьей инфраструктуре относятся предназначенные для осуществления видов деятельности в сфере охотничьего хозяйства объекты, в том числе охотничьи базы, питомники диких животных, вольеры, другие временные постройки, сооружения, объекты благоустройства, перечень которых утверждается Правительством Российской Федерации.

#### 6. Нормативы, параметры и сроки использования лесов для ведения сельского хозяйства

Согласно статье 38 ЛК РФ леса могут использоваться для ведения сельского хозяйства (сенокосения, выпаса сельскохозяйственных животных, пчеловодства, северного оленеводства, товарной аквакультуры (товарного рыбоводства), выращивания сельскохозяйственных культур и иной сельскохозяйственной деятельности).

Использование лесов для ведения сельского хозяйства при предоставлении лесных участков в аренду на территории лесничества разрешается от 10 до 49 лет.

Для использования лесов гражданами в целях осуществления сельскохозяйственной деятельности (в том числе пчеловодства) для собственных нужд лесные участки предоставляются в безвозмездное пользование на срок не более чем на 5 лет или устанавливается сервитут в случаях, определенных Земельным кодексом Российской Федерации и Гражданским кодексом Российской Федерации.

Правила использования лесов для ведения сельского хозяйства устанавливаются уполномоченным федеральным органом исполнительной власти.

Сведения о площадях лесных участков,  
на которых возможно сенокосение, выпас сельскохозяйственных  
животных, пчеловодство, северное оленеводство, мараловодство,  
выращивание сельскохозяйственных культур и иной  
сельскохозяйственной деятельности, рыбоводство, а также  
соответствующие нормативы (допустимые объемы)

Использование лесов для ведения сельского хозяйства на территории Шипуновского лесничества запрещается:

- в водоохранных зонах, за исключением сенокосения и пчеловодства;
- в лесопарковых зонах;
- в зеленых зонах, за исключением сенокосения и пчеловодства. Также в зеленых зонах запрещено возведение изгородей в целях сенокосения и пчеловодства;
- на особо защитных участках лесов, за исключением сенокосения и пчеловодства.

В границах прибрежных защитных полос запрещается распашка земель, выпас сельскохозяйственных животных и организация для них летних лагерей, ванн.

#### Параметры использования лесов для ведения сельского хозяйства

*Таблица 14*

#### Параметры использования лесов для ведения сельского хозяйства

№ п/п	Виды пользований	Ед. измерения	Ежегодный допустимый объем
1	2	3	4
1.	Использование пашни	га	39
2.	Сенокосение	га/тонн	253/50,6
3.	Выпас сельскохозяйственных животных	га/голов	1574/420
	а) в лесу	га/голов	1468/367
	б) на выгонах, пастбищах	га/голов	106/53
4.	Пчеловодство		

	а) медоносы:	т/га	17,9/344
	липа	т/га	-
	травы	т/га	6,5/186
	шиповник	т/га	10,2/146
	акация желтая	т/га	1,2/12
	б) медопродуктивность в том числе:	кг/га	
	липа	кг/га	-
	травы	кг/га	35
	шиповник	кг/га	70
	акация желтая	кг/га	100
	в) возможное к содержанию количество пчелосемей	Количество пчелосемей	1193
5.	Северное оленеводство	га/голов	-
6.	Выращивание сельскохозяйственных культур	га	-
7.	Иная сельскохозяйственная деятельность		-

### 7. Нормативы, параметры и сроки использования лесов для осуществления научно-исследовательской и образовательной деятельности

Использование лесов для осуществления научно-исследовательской и образовательной деятельности регламентируется статьей 40 ЛК РФ и Правилами использования лесов для осуществления научно-исследовательской деятельности.

Использование лесов для осуществления научно-исследовательской и образовательной деятельности допускается на всей территории Шипуновского лесничества.

К использованию лесов для осуществления образовательной деятельности относится создание и использование на лесных участках полигонов, опытных площадок для изучения природы леса, обучения методам таксации леса, технологии рубок лесных насаждений, работ по сохранению лесов, в том числе работы по охране, защите, воспроизводству лесов и других мероприятий в области изучения, использования, охраны, защиты, воспроизводства лесов, иных компонентов природы, объектов необходимой лесной инфраструктуры для закрепления на практике у обучающихся специальных знаний и навыков.

Земли, нарушенные или загрязненные при использовании лесов для научно-исследовательской и образовательной деятельности, подлежат рекультивации в срок не более 1 года после завершения работ.

На участках с нарушенным почвенным покровом при угрозе развития эрозии почвы должна проводиться рекультивация земель с посевом трав и (или) посадкой деревьев и кустарников на склонах.

Использование лесов для осуществления научно-исследовательской и образовательной деятельности на территории лесничества разрешается при предоставлении лесных участков государственным учреждениям,

муниципальным учреждениям в постоянное (бессрочное) пользование, другим научным организациям, образовательным организациям - в аренду от 10 до 49 лет.

#### 8. Нормативы, параметры и сроки использования лесов для осуществления рекреационной деятельности

Использование лесов для осуществления рекреационной деятельности регламентируется статьей 41 ЛК РФ и Правилами использования лесов для осуществления рекреационной деятельности.

Рекреационная деятельность в лесах осуществляется в целях организации отдыха, туризма, физкультурно-оздоровительной и спортивной деятельности.

Нормативы использования лесов для осуществления рекреационной деятельности (допустимая рекреационная нагрузка по типам ландшафтов и другое)

При определении размеров лесных участков для осуществления рекреационной деятельности, основным критерием является необходимость соблюдения оптимальной рекреационной нагрузки на лесные экосистемы и исключение нанесения ущерба лесным насаждениям и окружающей среде.

Расчетная величина рекреационной емкости определяется на основании предельно допустимых единовременных рекреационных нагрузок на природные комплексы территории лесничества.

Нормы допустимых рекреационных нагрузок принимаются в соответствии с «Временной методикой определения рекреационных нагрузок на природные комплексы при организации туризма, экскурсий, массового повседневного отдыха и временные нормы этих нагрузок» (М., Госкомлес СССР, 1987).

Рекреационная деятельность в лесу оценивается с помощью количественных показателей: интенсивность рекреационного использования, рекреационная нагрузка, допустимая рекреационная нагрузка, рекреационная емкость объекта. Рекреационная нагрузка определяется количеством людей, отдыхающих на единице площади лесов (1 га) в определенный промежуток времени (час, день, месяц, сезон, год).

Допустимая рекреационная нагрузка – это нагрузка, не превышающая самовосстановительных способностей лесных биогеоценозов при неопределенно длительном ее воздействии. Она приводит в основном к слабым нарушениям, т.е. вносит незначительные изменения в отдельные элементы биогеоценозов, не изменяя их структурную и функциональную устойчивость. Для устранения последствий антропогенного воздействия не требуется целенаправленного лесоводственного вмешательства.

Предельно допустимая рекреационная нагрузка – максимальная нагрузка, при которой биогеоценоз сохраняет свою жизнеспособность, приводит к существенным изменениям в структуре биогеоценоза, но не нарушает его функциональную устойчивость. Для устранения последствий требуется или периодическое снятие нагрузок, или активное лесоводственное вмешательство.

Чрезмерная рекреационная нагрузка приводит к необратимым изменениям отдельных элементов биогеоценоза, постепенной потере его структурной, функциональной и позиционной устойчивости.

Средняя допустимая рекреационная нагрузка для сосновых лесов Западной Сибири составляет: 6 чел./га – для горных лесов и 7 чел./га для низкогорных и лесостепных. Учитывая, что сосновые насаждения среди других формаций по устойчивости занимают среднее положение, приведенные нагрузки можно использовать при укрупненных расчетах для всех лесов.

Для конкретных рекреационных лесных объектов (парки, базы отдыха и др.) допустимая рекреационная нагрузка рассчитывается с учетом коэффициента, характеризующего степень благоустройства территории (1 – неблагоустроенные леса, 2 - 3 – парки, 3 - 5 – стационарные объекты отдыха).

Рекреационная емкость объектов – максимальное количество людей, которые могут одновременно отдыхать в пределах данного объекта, не вызывая деградацию биогеоценоза и не испытывая психологического дискомфорта. Она зависит от допустимой рекреационной нагрузки, степени благоустройства территории и функциональных особенностей отдыха.

На лесных участках, предоставленных для осуществления рекреационной деятельности, подлежат сохранению природные ландшафты, объекты животного мира, растительного мира, водные объекты.

Строительство физкультурно-оздоровительных, спортивных и спортивно-технических сооружений допускается на лесных участках в зонах планируемого освоения лесов, определенных лесным планом Алтайского края, в границах которых предусматриваются строительство, реконструкция и эксплуатация объектов для осуществления рекреационной деятельности (статья 41 ЛК РФ).

При осуществлении рекреационной деятельности в лесах в период пожароопасного сезона устройство мест отдыха, туристских стоянок и проведение других массовых мероприятий разрешается в соответствии с проектом освоения лесов.

Леса для осуществления рекреационной деятельности используются способами, не наносящими вреда окружающей среде и здоровью человека.

Основным принципом благоустройства лесов для использования в рекреационных целях является сохранение и улучшение природного, естественного облика лесной среды, характерного для данной местности.

Перечень кварталов и (или) частей кварталов зоны рекреационной деятельности, в том числе перечень кварталов и (или) их частей, в которых допускается возведение физкультурно-оздоровительных, спортивных и спортивно-технических сооружений

Использование лесов для осуществления рекреационной деятельности допускается на всей территории Шипуновского лесничества.

Перечень кварталов и (или) их частей, в которых допускается возведение физкультурно-оздоровительных, спортивных и спортивно-технических сооружений

Участковое лесничество в т.ч. урочища (лесные участки в составе участковых лесничеств)	№ кварталов
-	-

Функциональное зонирование территории зоны рекреационной деятельности

Функциональное зонирование лесов на территории лесничества для целей осуществления рекреационной деятельности не проводилось.

Перечень временных построек на лесных участках и нормативы их благоустройства

Перечень временных построек на лесных участках и нормативы их благоустройства определяются согласно Правилам использования лесов для осуществления рекреационной деятельности, Перечню объектов лесной инфраструктуры, который утверждается Правительством Российской Федерации для защитных лесов, эксплуатационных лесов, резервных лесов, Перечню объектов, не связанных с созданием лесной инфраструктуры, который утверждается Правительством Российской Федерации для защитных лесов, эксплуатационных лесов, резервных лесов.

Параметры и сроки использования лесов для осуществления рекреационной деятельности

Использование лесов для осуществления рекреационной деятельности на территории лесничества разрешается при предоставлении лесных участков государственным учреждениям, муниципальным учреждениям в постоянное (бессрочное) пользование, другим лицам - в аренду от 10 до 49 лет.

### 9. Нормативы, параметры и сроки использования лесов для создания лесных плантаций и их эксплуатации

Создание лесных плантаций и их эксплуатация в защитных лесах не допускается.

Лесохозяйственным регламентом данный вид использования лесов, расположенных на территории Шипуновского лесничества, не предусматривается.

### 10. Нормативы, параметры и сроки использования лесов для выращивания лесных плодовых, ягодных, декоративных растений и лекарственных растений

На территории Шипуновского лесничества специальных обследований по проектированию выращивания лесных плодовых, ягодных, декоративных растений, лекарственных растений не проводилось.

Нормативы, параметры и сроки использования лесов для выращивания лесных плодовых, ягодных, декоративных растений, лекарственных растений устанавливаются в соответствии со ст. 39 ЛК РФ и Правилами использования лесов для выращивания лесных плодовых, ягодных, декоративных растений, лекарственных растений.

### 11. Нормативы, параметры и сроки использования лесов для выращивания посадочного материала лесных растений (саженцев, сеянцев)

Нормативы, параметры и сроки использования лесов для выращивания посадочного материала лесных растений (саженцев, сеянцев) устанавливаются в соответствии со ст. 39.1 ЛК РФ и Правилами использования лесов для выращивания посадочного материала лесных растений (саженцев, сеянцев).

### 12. Нормативы, параметры и сроки использования лесов для выполнения работ по геологическому изучению недр, для разработки месторождений полезных ископаемых

Использование лесов для выполнения работ по геологическому изучению недр, для разработки месторождений полезных ископаемых регламентируется статьей 43 ЛК РФ и Порядком использования лесов для выполнения работ по геологическому изучению недр, для разработки месторождений полезных ископаемых.

Разработка месторождений полезных ископаемых запрещается:

- в лесопарковых зонах;

- в зеленых зонах, за исключением случаев использования лесных участков, в отношении которых лицензии на пользование недрами получены до дня введения в действие Лесного кодекса Российской Федерации, на срок, не превышающий срока действия таких лицензий.

На особо охраняемых природных территориях допускается выполнение работ по геологическому изучению недр и разработка месторождений полезных ископаемых с ограничениями, в соответствии с положением об особо охраняемой природной территории.

Для выполнения работ по геологическому изучению недр, для разработки месторождений полезных ископаемых лесные участки предоставляются в аренду. Допускается выполнение работ по геологическому изучению недр без предоставления лесного участка в аренду, если выполнение таких работ не влечет за собой проведение рубок лесных насаждений, строительство объектов капитального строительства. Для выполнения работ по геологическому изучению недр в отношении лесных участков может быть установлен сервитут.

В целях обеспечения безопасности граждан и создания необходимых условий для эксплуатации объектов, связанных с выполнением работ по геологическому изучению недр и разработкой месторождений полезных ископаемых, в том числе в охранных зонах указанных объектов, осуществляется использование лесов для проведения выборочных рубок и сплошных рубок деревьев, кустарников, лиан без предоставления лесных участков.

При использовании лесов для выполнения работ по геологическому изучению недр, для разработки месторождений полезных ископаемых допускается строительство, реконструкция и эксплуатация объектов, не связанных с созданием лесной инфраструктуры, в соответствии со статьей 21 ЛК РФ.

Земли, нарушенные или загрязненные при использовании лесов в целях выполнения работ по геологическому изучению недр, разработки месторождений полезных ископаемых, подлежат рекультивации после завершения работ в соответствии с проектом рекультивации.

При проведении работ по геологическому изучению недр и разработке месторождений полезных ископаемых юридические лица и граждане, использующие леса, обязаны соблюдать Правила пожарной безопасности в лесах, Правила санитарной безопасности в лесах.

Использование лесов для выполнения работ по геологическому изучению недр, для разработки месторождений полезных ископаемых на территории лесничества разрешается при предоставлении лесных участков в аренду на срок до 49 лет.

На основании разрешений органов государственной власти в пределах их полномочий, определенных в соответствии со статьями 81 - 84 ЛК РФ, допускается выполнение работ по геологическому изучению недр на землях лесного фонда без предоставления лесного участка, если выполнение таких

работ не влечет за собой проведение рубок лесных насаждений, строительство объектов капитального строительства.

Сроки использования лесов для выполнения работ по геологическому изучению недр, для разработки месторождений полезных ископаемых определяются с учетом сроков, указанных в лицензиях на пользование недрами.

### 13. Нормативы, параметры и сроки использования лесов для строительства и эксплуатации водохранилищ и иных искусственных водных объектов, а также гидротехнических сооружений и морских портов, морских терминалов, речных портов, причалов

Использование лесов для строительства и эксплуатации водохранилищ, иных искусственных водных объектов, а также гидротехнических сооружений, морских портов, морских терминалов, речных портов, причалов регламентируется статьей 44 ЛК РФ.

В защитных лесах Шипуновского лесничества допускается строительство водохранилищ и иных искусственных водных объектов, гидротехнических сооружений и морских портов, морских терминалов, речных портов, причалов.

К гидротехническим сооружениям относятся плотины, здания гидроэлектростанций, водосбросные, водоспускные и водовыпускные сооружения, туннели, каналы, насосные станции, судоходные шлюзы, судоподъемники; сооружения, предназначенные для защиты от наводнений, разрушений берегов и дна водохранилищ, рек; сооружения (дамбы), ограждающие хранилища жидких отходов промышленных и сельскохозяйственных организаций; устройства от размывов на каналах, а также другие сооружения, здания, устройства и иные объекты, предназначенные для использования водных ресурсов и предотвращения негативного воздействия вод и жидких отходов, за исключением объектов централизованных систем горячего водоснабжения, холодного водоснабжения и (или) водоотведения, предусмотренных Федеральным законом от 7 декабря 2011 года № 416-ФЗ «О водоснабжении и водоотведении».

Использование лесов для строительства и эксплуатации водохранилищ, иных искусственных водных объектов, а также гидротехнических сооружений, морских портов, морских терминалов, речных портов, причалов осуществляется в соответствии со статьей 21 ЛК РФ. Земли, которые использовались для строительства, реконструкции и эксплуатации объектов, не связанных с созданием лесной инфраструктуры, подлежат рекультивации, а гидротехнические сооружения - консервации или ликвидации в соответствии с водным законодательством.

Лесные участки, находящиеся в государственной или муниципальной собственности, предоставляются гражданам, юридическим лицам в

соответствии со статьей 9 ЛК РФ для строительства водохранилищ, иных искусственных водных объектов, а также гидротехнических сооружений, морских портов, морских терминалов, речных портов, причалов.

Использование лесов для строительства и эксплуатации водохранилищ и иных искусственных водных объектов, а также гидротехнических сооружений и морских портов, морских терминалов, речных портов, причалов на территории лесничества разрешается при предоставлении лесных участков гражданам, юридическим лицам в аренду на срок от 1 года до 49 лет.

Сроки использования лесов для строительства и эксплуатации водохранилищ и иных искусственных водных объектов, а также гидротехнических сооружений и морских портов, морских терминалов, речных портов, причалов определяются с учетом сроков действия, указанных:

- в акте выбора земельных участков, согласованных на региональном уровне в соответствии с действующим законодательством;
- в утвержденной проектной документации на строительство объектов;
- в договорах водопользования или решений о предоставлении водных объектов в пользование.

#### 14. Нормативы, параметры и сроки использования лесов для строительства, реконструкции, эксплуатации линейных объектов

Использование лесов для строительства, реконструкции, эксплуатации линейных объектов регламентируется статьей 45 ЛК РФ и Правилами использования лесов для строительства, реконструкции, эксплуатации линейных объектов.

Лесные участки, на которых расположены линейные объекты, предоставляются на правах, предусмотренных статьей 9 ЛК РФ, гражданам и юридическим лицам, имеющим в собственности, безвозмездном пользовании, аренде, хозяйственном ведении или оперативном управлении указанные линейные объекты.

В лесах Шипуновского лесничества допускается строительство, реконструкция, эксплуатация линейных объектов.

Использование лесов для строительства, реконструкции, эксплуатации линейных объектов осуществляется в соответствии со статьей 21 ЛК РФ. Земли, нарушенные или загрязненные при использовании лесов для строительства, реконструкции и эксплуатации линейных объектов, подлежат рекультивации в соответствии с требованиями законодательства Российской Федерации.

При строительстве, реконструкции, эксплуатации линейных объектов, находящихся на территории лесничества, должны соблюдаться Правила пожарной безопасности в лесах, Правила санитарной безопасности в лесах.

В целях использования линейных объектов (в том числе в целях проведения аварийно-спасательных работ) допускаются выборочные рубки и сплошные рубки деревьев, кустарников, лиан, в том числе в охранных зонах и санитарно-защитных зонах, предназначенных для обеспечения безопасности граждан и создания необходимых условий для эксплуатации соответствующих объектов. Если иное не установлено законодательством, в охранных зонах и на просеках линий электропередачи и линий связи, других линейных объектов допускается рубка деревьев, кустарников, лиан, их уничтожение, в том числе химическим или комбинированным способом.

Использование химических препаратов для борьбы с нежелательной древесно-кустарниковой растительностью в лесах, расположенных в водоохраных зонах, запрещается.

В соответствии с Земельным Кодексом РФ в целях обеспечения дорожной деятельности земельные участки могут предоставляться для:

- размещения автомобильных дорог;
- размещения объектов дорожного сервиса, объектов, предназначенных для осуществления дорожной деятельности, стационарных постов органов внутренних дел;
- установления полос отвода автомобильных дорог.

Установление границ полос отвода автомобильных дорог и границ придорожных полос автомобильных дорог, использование таких полос отвода и придорожных полос осуществляются в соответствии с Федеральным законом от 08.11.2007 № 257-ФЗ «Об автомобильных дорогах и о дорожной деятельности в Российской Федерации и о внесении изменений в отдельные законодательные акты Российской Федерации».

Законодательством предусмотрены особенности использования земель, на которых расположены леса при осуществлении строительства, реконструкции и эксплуатации трубопроводов.

В соответствии со статьей 28 Федерального закона от 31.03.1999 № 69-ФЗ «О газоснабжении в Российской Федерации» организации, в ведении которых находятся газопроводы, расположенные в лесах, обязаны:

- содержать охранные зоны газопроводов в пожаробезопасном состоянии;
- проводить намеченные работы, вырубать деревья (кустарники) в охранных зонах газопроводов и за пределами таких зон в порядке, установленном лесным законодательством Российской Федерации.

Особенности использования лесов для строительства, реконструкции, эксплуатации газопроводов определяются в Правилах охраны газораспределительных сетей, утвержденных постановлением Правительства РФ, в том числе:

- охранные зоны устанавливаются вдоль трасс межпоселковых газопроводов, проходящих по лесам и древесно-кустарниковой растительности, в виде просек шириной 6 м, по 3 м с каждой стороны газопровода;

- для надземных участков газопроводов расстояние от деревьев до трубопровода должно быть не менее высоты деревьев в течение всего срока эксплуатации газопровода.

Охранные зоны объектов магистральных газопроводов устанавливаются:

- вдоль линейной части магистрального газопровода - в виде территории, ограниченной условными параллельными плоскостями, проходящими на расстоянии 25 метров от оси магистрального газопровода с каждой стороны;

- вдоль линейной части многониточного магистрального газопровода - в виде территории, ограниченной условными параллельными плоскостями, проходящими на расстоянии 25 метров от осей крайних ниток магистрального газопровода;

- вдоль подводных переходов магистральных газопроводов через водные преграды - в виде части водного объекта от поверхности до дна, ограниченной условными параллельными плоскостями, отстоящими от оси магистрального газопровода на 100 метров с каждой стороны;

- вдоль газопроводов, соединяющих объекты подземных хранилищ газа, - в виде территории, ограниченной условными параллельными плоскостями, проходящими на расстоянии 25 метров от осей газопроводов с каждой стороны;

- вокруг компрессорных станций, газоизмерительных станций, газораспределительных станций, узлов и пунктов редуцирования газа, станций охлаждения газа - в виде территории, ограниченной условной замкнутой линией, отстоящей от внешней границы указанных объектов на 100 метров с каждой стороны;

- вокруг наземных сооружений подземных хранилищ газа - в виде территории, ограниченной условной замкнутой линией, отстоящей от внешней границы указанных объектов на 100 метров с каждой стороны.

Рубка лесных насаждений в охранных зонах должна производиться с обеспечением сохранности сооружений, относящихся к объектам магистрального газопровода, свободного проезда вдоль трассы магистрального газопровода и подъезда к нему на любом участке, а также исключать загромождение трассы поваленными деревьями, кустарниками и порубочными остатками.

Порядок охраны магистральных газопроводов устанавливаются Правилами, утвержденные Правительством Российской Федерации.

Использование лесов для строительства, реконструкции, эксплуатации линейных объектов на территории лесничества разрешается при предоставлении лесных участков гражданам, юридическим лицам в постоянное (бессрочное) пользование, ограниченное пользование чужими лесными участками (сервитут), в аренду на срок до 49 лет, а в также безвозмездное пользование - до 1 года или на срок строительства линейных объектов.

## 15. Нормативы, параметры и сроки использования лесов для переработки древесины и иных лесных ресурсов

Переработка древесины в защитных лесах не допускается.

Лесохозяйственным регламентом данный вид использования лесов на территории Шипуновского лесничества не предусматривается.

## 16. Нормативы, параметры и сроки использования лесов для осуществления религиозной деятельности

Использование лесов для осуществления религиозной деятельности регулируется статьей 47 ЛК РФ и Федеральным законом от 26.09.1997 № 125-ФЗ «О свободе совести и о религиозных объединениях».

На территории Шипуновского лесничества (с ограничениями в особо охраняемых природных территориях), допускается использования лесов для осуществления религиозной деятельности.

Использование лесов для осуществления религиозной деятельности осуществляется с предоставлением лесных участков, но без изъятия лесных ресурсов.

Заготовка и сбор лесных ресурсов, ведение сельского хозяйства и иная подобная деятельность могут осуществляться религиозными организациями на предоставленных им лесных участках в соответствии с иными статьями ЛК РФ.

В соответствии со статьей 8 Федерального закона от 26.09.1997 № 125-ФЗ «О свободе совести и о религиозных объединениях» религиозной организацией признается добровольное объединение граждан Российской Федерации, иных лиц, постоянно и на законных основаниях, проживающих на территории Российской Федерации, образованное в целях совместного исповедания и распространения веры и в установленном законом порядке зарегистрированное в качестве юридического лица. Религиозным объединениям, не имеющим статуса юридического лица, а также религиозным группам и их участникам предоставление лесов для использования в религиозных целях не предусматривается.

На лесных участках, предоставленных для осуществления религиозной деятельности, допускается возведение зданий, строений, сооружений религиозного и благотворительного назначения. Строительство объектов религиозной деятельности допускается на нелесных землях.

Использование лесов для осуществления религиозной деятельности при предоставлении на территории лесничества лесных участков религиозным организациям для размещения зданий, сооружений религиозного или благотворительного назначения в безвозмездное пользование разрешается на срок до десяти лет или если на таких земельных участках расположены принадлежащие им на праве

безвозмездного пользования здания, сооружения, на срок до прекращения прав на указанные здания, сооружения.

Сроки разрешенного использования лесов для строительства объектов религиозной деятельности, определяются с учетом сроков действия, указанных:

- в актах выбора земельных участков, согласованных на региональном уровне в соответствии с действующим законодательством;
- в утвержденной проектной документации на строительство объектов религиозной деятельности.

#### 17. Требования к охране, защите и воспроизводству лесов

Леса подлежат охране от пожаров, от загрязнения (в том числе радиоактивного и нефтяного) и от иного негативного воздействия, защите от вредных организмов, а также подлежат воспроизводству.

Охрана и защита лесов направлены на выявление негативно воздействующих на леса процессов, явлений, а также на их предупреждение и ликвидацию.

Охрана, защита, воспроизводство лесов осуществляются органом государственной власти Алтайского края в области лесных отношений в пределах полномочий, определенных в соответствии с лесным законодательством.

Требования к мерам пожарной безопасности в лесах,  
охране лесов от загрязнения радиоактивными веществами  
и иного негативного воздействия

В зависимости от экономического и экологического значения лесов, а также социально-экономического развития территорий и природной пожарной опасности лесов выделяются зоны охраны лесов от пожаров различными способами (с использованием наземных, авиационных или космических средств) (лесопожарное зонирование).

Лесопожарное зонирование устанавливается уполномоченным федеральным органом исполнительной власти.

Тушение пожаров в лесах, расположенных на землях лесного фонда, землях обороны и безопасности, землях особо охраняемых природных территорий (лесных пожаров), осуществляется в соответствии с настоящим ЛК РФ Федеральным законом от 21.12.1994 № 68-ФЗ «О защите населения и территорий от чрезвычайных ситуаций природного и техногенного характера» и Федеральным законом от 21.12.1994 № 69-ФЗ «О пожарной безопасности», Правилами тушения лесных пожаров.

Предотвращение распространения на земли, на которых расположены леса, природных пожаров (степных, торфяных и иных) и пожаров, возникших в результате незаконного выжигания сухой растительности и ее

остатков, а также тушение пожаров в лесах, расположенных на землях, не указанных в части 5 статьи 51 ЛК РФ, осуществляется в соответствии с Федеральным законом от 21.12.1994 № 68-ФЗ «О защите населения и территорий от чрезвычайных ситуаций природного и техногенного характера» и Федеральным законом от 21.12.1994 № 69-ФЗ «О пожарной безопасности».

Предотвращение распространения на земли, на которых расположены леса, природных пожаров (степных, торфяных и иных) и пожаров, возникших в результате незаконного выжигания сухой растительности и ее остатков осуществляется в соответствии с Федеральным законом о защите населения и территорий от чрезвычайных ситуаций природного и техногенного характера и Федеральным законом о пожарной безопасности.

Невыполнение гражданами, юридическими лицами, осуществляющими использование лесов, лесохозяйственного регламента и проекта освоения лесов в части охраны лесов от пожаров является основанием для досрочного расторжения договоров аренды лесных участков, договоров купли-продажи лесных насаждений, а также для принудительного прекращения права постоянного (бессрочного) пользования лесным участком или права безвозмездного пользования лесным участком, прекращения сервитута или публичного сервитута.

Охрана лесов от пожаров включает в себя выполнение мер пожарной безопасности в лесах и тушение пожаров в лесах.

Меры пожарной безопасности в лесах включают в себя:

предупреждение лесных пожаров;

мониторинг пожарной опасности в лесах и лесных пожаров;

разработку и утверждение планов тушения лесных пожаров;

иные меры пожарной безопасности в лесах, определенные в установленном законом порядке.

Меры пожарной безопасности в лесах осуществляются в соответствии с лесным планом Алтайского края, лесохозяйственным регламентом и проектом освоения лесов.

Правила пожарной безопасности в лесах и требования к мерам пожарной безопасности в лесах в зависимости от целевого назначения земель и целевого назначения лесов устанавливаются Правительством Российской Федерации.

Классификация природной пожарной опасности лесов и классификация пожарной опасности в лесах в зависимости от условий погоды устанавливаются уполномоченным федеральным органом исполнительной власти.

Предупреждение лесных пожаров включает в себя противопожарное обустройство лесов и обеспечение средствами предупреждения и тушения лесных пожаров.

Меры противопожарного обустройства лесов включают в себя:

1) установку и размещение стендов и других знаков и указателей, содержащих информацию о мерах пожарной безопасности в лесах, в виде: стендов, плакатов, аншлагов, других знаков и указателей;

2) благоустройство зон отдыха граждан, пребывающих в лесах в соответствии со статьей 11 ЛК РФ;

3) установку и эксплуатацию шлагбаумов;

4) устройство преград, обеспечивающих ограничение пребывания граждан в лесах в целях обеспечения пожарной безопасности в лесах;

5) строительство, реконструкцию и эксплуатацию лесных дорог, предназначенных для охраны лесов от пожаров;

6) строительство, реконструкцию и эксплуатацию посадочных площадок для самолетов, вертолетов, используемых в целях проведения авиационных работ по охране и защите лесов;

7) прокладку противопожарных разрывов;

8) прокладку просек;

9) устройство противопожарных минерализованных полос;

10) прочистку и обновление: просек, противопожарных минерализованных полос;

11) строительство, реконструкцию и эксплуатацию пожарных наблюдательных пунктов (вышек, мачт, павильонов, и других наблюдательных пунктов); пунктов сосредоточения противопожарного инвентаря;

12) устройство пожарных водоемов;

13) устройство подъездов к источникам противопожарного водоснабжения;

14) эксплуатацию пожарных водоемов и подъездов к источникам водоснабжения;

15) снижение природной пожарной опасности лесов путем регулирования породного состава лесных насаждений;

16) проведение профилактического контролируемого противопожарного выжигания хвороста, лесной подстилки, сухой травы и других лесных горючих материалов;

17) проведение работ по гидромелиорации: строительство лесоосушительных систем на осушенных землях, строительство дорог на осушенных лесных землях, создание шлюзов на осушенной сети;

18) создание и содержание противопожарных заслонов;

19) устройство листовенных опушек.

Указанные меры противопожарного обустройства лесов на лесных участках, предоставленных в постоянное (бессрочное) пользование, в аренду либо используемых на основании сервитута или установленного в целях, предусмотренных статьей 39.37 Земельного кодекса Российской Федерации, публичного сервитута, осуществляются арендаторами лесного участка или землепользователями, а в границах сервитута, публичного сервитута - обладателями сервитута, публичного сервитута.

Мероприятия по строительству, реконструкции и эксплуатации пунктов сосредоточения противопожарного инвентаря на лесных участках, предоставленных в постоянное (бессрочное) пользование, в аренду осуществляются лицами, использующими леса с учетом возможности обеспечения доставки сил и средств пожаротушения в максимально короткие сроки, но не позднее трех часов с момента обнаружения пожара.

Лицам, использующим леса, виды, объем, сроки и порядок выполнения конкретных мероприятий по осуществлению мер противопожарного обустройства лесов на лесных участках, предоставленных в постоянное (бессрочное) пользование, в аренду рекомендуется предусматривать в проекте освоения лесов с учетом требований национальных стандартов Российской Федерации.

Нормативы противопожарного обустройства лесов устанавливаются уполномоченным федеральным органом исполнительной власти.

По согласованию с уполномоченным органом государственной власти Алтайского края в области лесных отношений лица, использующие леса вправе выполнять мероприятия по осуществлению мер противопожарного обустройства лесов, направленных на недопущение распространения лесных пожаров на используемом лесном участке в объеме, превышающем утвержденные нормативы. При этом фактически проектируемые объемы указываются лицами, использующими леса в проекте освоения лесов.

Норматив по строительству лесных дорог может корректироваться с учетом имеющейся плотности дорог всех назначений. Общая протяженность дорог в защитных лесах должна составлять не менее 10 км/1000 га, в эксплуатационных - 6 км/1000 га и указывается в проекте освоения лесов.

Обеспечение средствами предупреждения и тушения лесных пожаров включает в себя:

- 1) приобретение противопожарного снаряжения и инвентаря;
- 2) содержание пожарной техники и оборудования, систем связи и оповещения;
- 3) создание резерва пожарной техники и оборудования, противопожарного снаряжения и инвентаря, а также горюче-смазочных материалов.

Виды средств предупреждения и тушения лесных пожаров, нормативы обеспеченности данными средствами лиц, использующих леса, нормы наличия средств предупреждения и тушения лесных пожаров при использовании лесов определяются уполномоченным федеральным органом исполнительной власти.

Противопожарное обустройство лесов и обеспечение средствами предупреждения и тушения лесных пожаров на лесных участках, предоставленных в постоянное (бессрочное) пользование или аренду, осуществляется лицами, использующими леса на основании проекта освоения лесов.

Лица, использующие леса, в случае обнаружения лесного пожара на соответствующем лесном участке, в том числе в случае получения сообщения о лесном пожаре от третьих лиц, немедленно обязаны сообщить об этом в специализированную диспетчерскую службу и принять все возможные меры по недопущению распространения лесного пожара.

Недопущением распространения лесного пожара является ряд действий, направленных на предотвращение возможности дальнейшего распространения горения по площади лесного участка и создание условий для его ликвидации.

Конкретные виды мероприятий по недопущению распространения лесного пожара предусматриваются лицами, использующими леса, в проекте освоения лесов.

Мониторинг пожарной опасности в лесах и лесных пожарах включает в себя:

- 1) наблюдение и контроль за пожарной опасностью в лесах и лесными пожарами;
- 2) организацию системы обнаружения и учета лесных пожаров, системы наблюдения за их развитием с использованием наземных, авиационных или космических средств;
- 3) организацию патрулирования лесов;
- 4) прием и учет сообщений о лесных пожарах, а также оповещение населения и противопожарных служб о пожарной опасности в лесах и лесных пожарах специализированными диспетчерскими службами.

По результатам мониторинга пожарной опасности в лесах и лесных пожарах уполномоченный федеральный орган исполнительной власти принимает решение о маневрировании лесопожарных формирований, пожарной техники и оборудования в соответствии с межрегиональным планом маневрирования лесопожарных формирований, пожарной техники и оборудования.

Порядок осуществления мониторинга пожарной опасности в лесах и лесных пожарах, состав и форма представления данных о пожарной опасности в лесах и лесных пожарах устанавливаются уполномоченным федеральным органом исполнительной власти.

Орган государственной власти Алтайского края в области лесных отношений в пределах своих полномочий, определенных в соответствии с лесным законодательством, разрабатывает планы тушения лесных пожаров, устанавливающие:

- 1) перечень и состав лесопожарных формирований, пожарной техники и оборудования, противопожарного снаряжения и инвентаря, иных средств предупреждения и тушения лесных пожаров на соответствующей территории, порядок привлечения и использования таких средств в соответствии с уровнем пожарной опасности в лесах;
- 2) перечень сил и средств подразделений пожарной охраны и аварийно-спасательных формирований, которые могут быть привлечены в

установленном порядке к тушению лесных пожаров, и порядок привлечения таких сил и средств в соответствии с уровнем пожарной опасности в лесах;

3) мероприятия по координации работ, связанных с тушением лесных пожаров;

4) меры по созданию резерва пожарной техники и оборудования, противопожарного снаряжения и инвентаря, транспортных средств и горюче-смазочных материалов;

5) иные мероприятия, определенные в установленном законом порядке.

В случае, если план тушения лесных пожаров предусматривает привлечение в установленном порядке сил и средств подразделений пожарной охраны и аварийно-спасательных формирований, он подлежит согласованию с соответствующими федеральными органами исполнительной власти.

Сводный план тушения лесных пожаров на территории Алтайского края утверждается Губернатором Алтайского края являющемся высшим должностным лицом Алтайского края и по должности Председателем Правительства Алтайского края.

Порядок разработки и утверждения плана тушения лесных пожаров и его форма, порядок разработки сводного плана тушения лесных пожаров на территории субъекта Российской Федерации, его форма и нормативы обеспеченности субъекта Российской Федерации лесопожарными формированиями, пожарной техникой и оборудованием, противопожарным снаряжением и инвентарем, иными средствами предупреждения и тушения лесных пожаров устанавливаются Правительством Российской Федерации.

Уполномоченный федеральный орган исполнительной власти на основании планов тушения лесных пожаров разрабатывает межрегиональный план маневрирования лесопожарных формирований, пожарной техники и оборудования.

Тушение лесного пожара включает в себя:

1) обследование лесного пожара с использованием наземных, авиационных или космических средств в целях уточнения вида и интенсивности лесного пожара, его границ, направления его движения, выявления возможных границ его распространения и локализации, источников противопожарного водоснабжения, подъездов к ним и к месту лесного пожара, а также других особенностей, определяющих тактику тушения лесного пожара;

2) доставку людей и средств тушения лесных пожаров к месту тушения лесного пожара и обратно;

3) локализацию лесного пожара;

4) ликвидацию лесного пожара;

5) выполнение взрывных работ в целях локализации и ликвидации лесного пожара;

6) осуществление мероприятий по искусственному вызыванию осадков в целях тушения лесного пожара;

7) наблюдение за локализованным лесным пожаром и его дотушивание;

8) предотвращение возобновления лесного пожара.

В целях установления оптимального режима и способов тушения лесных пожаров территории, на которых расположены леса, разделяются на районы применения авиационных сил и средств пожаротушения и наземных сил, и средств пожаротушения.

Зоны контроля лесных пожаров устанавливаются органами исполнительной власти в пределах полномочий по организации работ по тушению лесных пожаров, установленных статьями 81 - 84 ЛК РФ в зоне осуществления лесоавиационных работ в лесах, расположенных на труднодоступных и удаленных территориях.

Организация руководства работами по тушению лесных пожаров на территории лесничества осуществляется в соответствии с планом тушения лесного пожара и сводным планом тушения лесных пожаров на территории Алтайского края.

При действии на территории лесничества нескольких лесных пожаров, когда для их тушения достаточно имеющихся сил и средств пожаротушения лесопожарных организаций, организацию тушения осуществляет Оперативный штаб. В состав Оперативного штаба входят должностные лица Отдела обеспечения полномочий в области лесных отношений и должностные лица организаций, участвующих в тушении лесных пожаров. Оперативный штаб создается решением начальника отдела обеспечения полномочий в области лесных отношений ежегодно до начала пожароопасного сезона и действует до его окончания.

В случае, когда руководитель тушения лесного пожара ранее был назначен распоряжением руководителя Оперативного штаба или комиссии по предупреждению и ликвидации чрезвычайных ситуаций и обеспечению пожарной безопасности, назначение иного лица в качестве руководителя тушения лесного пожара, отстранение действующего руководителя тушения лесного пожара от исполнения обязанностей производятся на основании распоряжений этих органов.

Действия работников лесопожарной организации по тушению лесного пожара, и (или) привлеченных ею лиц, начинаются с момента получения сообщения о пожаре и считаются законченными после возвращения сил и средств пожаротушения на места их постоянной дислокации.

Применение способов и технических средств тушения лесного пожара осуществляется в порядке, предусмотренном действующим законодательством.

Решение о выполнении взрывных работ в целях локализации и ликвидации лесного пожара принимает федеральный штаб по координации деятельности по тушению лесных пожаров по согласованию с соответствующим органом государственной власти Алтайского края в области лесных отношений и федеральными государственными бюджетными

учреждениями, осуществляющими управление особо охраняемыми природными территориями.

Решение об осуществлении мероприятий по искусственному вызыванию осадков принимает федеральный штаб по координации деятельности по тушению лесных пожаров по согласованию с органом государственной власти Алтайского края в области лесных отношений.

В целях своевременного выполнения работ или части работ по тушению лесных пожаров на лесных участках, переданных в постоянное (бессрочное) пользование, аренду или для выполнения работ по охране, защите и воспроизводству лесов лесопожарная организация, указанная в Правилах тушения лесных пожаров, может привлекать к тушению лесных пожаров лиц, использующих эти лесные участки по договору на оказание услуг в соответствии с гражданским законодательством если иное не предусмотрено лесным законодательством.

Правила тушения лесных пожаров устанавливаются уполномоченным федеральным органом исполнительной власти.

Для участия в выполнении работ по тушению лесных пожаров и осуществлению отдельных мер пожарной безопасности в лесах орган государственной власти Алтайского края в области лесных отношений вправе привлекать добровольных пожарных.

Возмещение затрат на тушение лесных пожаров осуществляется в соответствии с действующим законодательством Российской Федерации.

Орган государственной власти Алтайского края в области лесных отношений в пределах своих полномочий ограничивает пребывание граждан в лесах и въезд в них транспортных средств, проведение в лесах определенных видов работ в целях обеспечения пожарной безопасности в лесах в порядке, установленном уполномоченным федеральным органом исполнительной власти.

Мероприятиями по ликвидации чрезвычайной ситуации в лесах, возникшей вследствие лесных пожаров, являются аварийно-спасательные и другие неотложные работы, проводимые при возникновении такой чрезвычайной ситуации.

Классификация чрезвычайных ситуаций в лесах, возникших вследствие лесных пожаров, порядок введения чрезвычайных ситуаций в лесах, возникших вследствие лесных пожаров, и взаимодействия органов государственной власти, органов местного самоуправления в условиях таких чрезвычайных ситуаций устанавливаются Правительством Российской Федерации.

При проведении указанных в предыдущем абзаце мероприятий на лесных участках, расположенных в границах территории, признанной зоной чрезвычайной ситуации, допускается осуществление выборочных рубок и сплошных рубок лесных насаждений без предоставления лесных участков, в том числе в целях создания противопожарных разрывов. Решение об осуществлении таких рубок принимает орган государственной власти

Алтайского края в области лесных отношений в пределах предоставленных полномочий.

Привлечение граждан, юридических лиц к осуществлению мероприятий по ликвидации чрезвычайной ситуации в лесах, возникшей вследствие лесных пожаров, осуществляется в соответствии с Федеральным законом

от 21.12.1994 № 68-ФЗ «О защите населения и территорий от чрезвычайных ситуаций природного и техногенного характера».

Мероприятия по ликвидации последствий чрезвычайной ситуации в лесах, возникшей вследствие лесных пожаров, в том числе на лесных участках, предоставленных в аренду для заготовки древесины, осуществляются органом государственной власти Алтайского края в области лесных отношений в пределах предоставленных полномочий.

Мероприятия по ликвидации последствий чрезвычайной ситуации в лесах, возникшей вследствие лесных пожаров, осуществляются в первую очередь на лесных участках, имеющих общую границу с населенными пунктами или земельными участками, на которых расположены объекты инфраструктуры.

Граждане вправе осуществлять в первоочередном порядке заготовку древесины для собственных нужд, заготовку и сбор недревесных лесных ресурсов для собственных нужд на лесных участках, на которых осуществляется ликвидация последствий чрезвычайной ситуации в лесах, возникшей вследствие лесных пожаров, в порядке, установленном статьями 30 и 33 ЛК РФ.

При закупке работ для обеспечения государственных нужд по ликвидации последствий чрезвычайной ситуации в лесах, возникшей вследствие лесных пожаров, осуществляется продажа лесных насаждений для заготовки древесины в порядке, установленном частью 3 статьи 19 ЛК РФ.

Объем древесины, заготовленной при ликвидации чрезвычайной ситуации в лесах, возникшей вследствие лесных пожаров, и последствий этой чрезвычайной ситуации, в расчетную лесосеку не включается.

По результатам осуществления мероприятий по ликвидации чрезвычайной ситуации в лесах, возникшей вследствие лесных пожаров, и последствий этой чрезвычайной ситуации вносятся изменения в лесной план Алтайского края, лесохозяйственный регламент лесничества, и проекты освоения лесов.

Авиационные работы по охране лесов от пожаров включают в себя:

- 1) авиационное патрулирование;
- 2) тушение лесных пожаров;
- 3) доставку воздушными судами лесопожарных формирований, пожарной техники и оборудования, противопожарного снаряжения и инвентаря к месту тушения лесного пожара и обратно;

Порядок организации и выполнения авиационных работ по охране лесов от пожаров устанавливается уполномоченным федеральным органом исполнительной власти.

#### Требования к охране лесов от загрязнения радиоактивными веществами и иного негативного воздействия

Леса подлежат охране от загрязнения и иного негативного воздействия в соответствии с ЛК РФ, Федеральным законом от 10.01.2002 № 7-ФЗ «Об охране окружающей среды» и другими федеральными законами.

При использовании лесов, охране лесов от пожаров, защите, воспроизводстве лесов, в том числе при выполнении лесосечных работ, должны соблюдаться установленные законодательством Российской Федерации требования по охране окружающей среды от загрязнения и иного негативного воздействия, выполняться меры по охране лесов от загрязнения (в том числе нефтяного, радиоактивного и другого) и иного негативного воздействия, включая меры по сохранению лесных насаждений, лесных почв, среды обитания объектов животного мира, других природных объектов в лесах, а также должна осуществляться, в том числе посредством лесовосстановления и лесоразведения, рекультивация земель, на которых расположены леса и которые подверглись загрязнению и иному негативному воздействию.

Охрана лесов от загрязнения и иного негативного воздействия осуществляется физическими и юридическими лицами, органами государственной власти в пределах их полномочий, определенных в соответствии с ЛК РФ и Федеральным законом от 10.01.2002 № 7-ФЗ «Об охране окружающей среды».

Особенности рекультивации земель, указанных в абзаце 2 настоящего раздела, меры по сохранению лесных насаждений, лесных почв, среды обитания объектов животного мира, других природных объектов в лесах утверждаются Правительством Российской Федерации.

Невыполнение гражданами, юридическими лицами, осуществляющими использование лесов, лесохозяйственного регламента и проекта освоения лесов в части охраны лесов от загрязнения и иного негативного воздействия является основанием для досрочного расторжения договоров аренды лесных участков, договоров купли-продажи лесных насаждений, а также для принудительного прекращения права постоянного (бессрочного) пользования лесным участком или права безвозмездного пользования лесным участком.

В целях охраны лесов от радиоактивного загрязнения осуществляется радиационное обследование лесов и устанавливаются зоны их радиоактивного загрязнения.

Особенности осуществления профилактических и реабилитационных мероприятий в зонах радиоактивного загрязнения лесов устанавливаются уполномоченным федеральным органом исполнительной власти.

Требования к защите лесов (нормативы и параметры санитарно-оздоровительных мероприятий, профилактических мероприятий по защите лесов, мероприятий по ликвидации очагов вредных организмов, а также других определенных уполномоченным федеральным органом исполнительной власти мероприятий)

Леса подлежат защите от вредных организмов (жизнеспособных растений любых видов, сортов или биологических типов, животных либо болезнетворных организмов любых видов, биологических типов, которые способны нанести вред лесам и лесным ресурсам).

Защита лесов направлена на выявление в лесах вредных организмов и предупреждение их распространения, а в случае возникновения очагов вредных организмов - на их ликвидацию.

Защита лесов от вредных организмов, внесенных в перечень карантинных объектов, осуществляется в соответствии с Федеральным законом от 21.07.2014 № 206-ФЗ «О карантине растений».

Защита лесов включает в себя выполнение мер санитарной безопасности в лесах и ликвидацию очагов вредных организмов.

Невыполнение гражданами, юридическими лицами, осуществляющими использование лесов, лесохозяйственного регламента и проекта освоения лесов в части защиты лесов является основанием для досрочного расторжения договоров аренды лесных участков, договоров купли-продажи лесных насаждений, а также для принудительного прекращения права постоянного (бессрочного) пользования лесными участками или права безвозмездного пользования лесными участками, прекращения сервитута, публичного сервитута.

Меры санитарной безопасности в лесах включают в себя:

- 1) лесозащитное районирование;
- 2) государственный лесопатологический мониторинг;
- 3) проведение лесопатологических обследований;
- 4) предупреждение распространения вредных организмов;
- 5) иные меры санитарной безопасности в лесах.

Меры санитарной безопасности в лесах: проведение лесопатологических обследований, предупреждение распространения вредных организмов, иные меры санитарной безопасности в лесах, осуществляются в соответствии с лесным планом Алтайского края, лесохозяйственным регламентом Шипуновского лесничества и проектом освоения лесов.

Правила санитарной безопасности в лесах устанавливаются Правительством Российской Федерации.

Лесозащитное районирование – разделение лесной территории на части по принципу общности комплексов насекомых и болезней леса и их

вредоносности, по лесопатологическому состоянию насаждений и системам лесозащитных мероприятий.

При лесозащитном районировании определяются зоны слабой, средней и сильной лесопатологической угрозы, а также зоны использования наземных и (или) дистанционных методов осуществления государственного лесопатологического мониторинга, проведения лесопатологических обследований.

Основой для лесозащитного районирования, выделения зон лесопатологической напряженности в лесах края берется степень воздействия на леса неблагоприятных факторов и рассчитывается по следующим показателям:

1. Интенсивность воздействия неблагоприятных факторов.
2. Суммарная вредоносность неблагоприятных факторов.
3. Объемы санитарно-оздоровительных лесозащитных мероприятий.
4. Объем истребительных лесозащитных мероприятий.
5. Интенсивность усыхания лесов.
6. Оценка лесов с нарушенной устойчивостью.
7. Экологическая оценка лесов.
8. Хозяйственная оценка лесов.

В лесах края выделены три зоны лесопатологической напряженности:

- зона слабой лесопатологической угрозы (А);
- зона средней лесопатологической угрозы (Б);
- зона сильной лесопатологической угрозы (В).

В каждой зоне выделены лесозащитные районы, в том числе:

- 1А – Алтайский лесозащитный район;
- 2А – Боровлянский лесозащитный район;
- 3А – Каменский лесозащитный район;
- 4А – Солтонский лесозащитный район;
- 1Б – Барнаульский лесозащитный район;
- 2Б – Белокурихинский лесозащитный район;
- 3Б – Бобровский лесозащитный район;
- 4Б – Волчихинский лесозащитный район;
- 5Б – Салаирский лесозащитный район;
- 1В – Бийский лесозащитный район;
- 2В – Знаменский лесозащитный район;
- 3В – Фрунзенский лесозащитный район.

В соответствии с лесозащитным районированием леса Шипуновского лесничества относятся к зоне средней лесопатологической угрозы, Барнаульскому лесозащитному району.

Государственный лесопатологический мониторинг представляет собой систему наблюдений (с использованием наземных и (или) дистанционных методов) за санитарным и лесопатологическим состоянием лесов и за происходящими в них процессами и явлениями, а также анализа, оценки и прогноза изменения санитарного и лесопатологического состояния лесов.

Государственный лесопатологический мониторинг является частью государственного экологического мониторинга (государственного мониторинга окружающей среды).

Порядок осуществления государственного лесопатологического мониторинга устанавливается уполномоченным федеральным органом исполнительной власти.

Лесопатологическое обследование проводится в целях получения информации о текущем санитарном (характеристика, которая определяется по количеству деревьев разных категорий состояния) и лесопатологическом (характеристика, которая определяется по количеству вредных организмов и степени повреждения ими деревьев) состоянии лесных участков, а также для обоснования и назначения мероприятий по предупреждению распространения вредных организмов.

Лесопатологические обследования проводятся в лесах с учетом данных государственного лесопатологического мониторинга, а также иной информации о санитарном и лесопатологическом состоянии лесов.

Граждане и юридические лица, осуществляющие использование, охрану, защиту и воспроизводство лесов в случае обнаружения признаков появления вредителей, болезней, неблагоприятного состояния, значительного или массового повреждения, или поражения обязаны в пятидневный срок с даты обнаружения проинформировать об этом орган государственной власти Алтайского края в области лесных отношений.

Информация направляется в письменном или электронном виде с указанием места выявления повреждения, причины повреждения (с описанием признаков повреждения), поврежденной породы деревьев, примерной площади повреждения и контактных данных заявителя: фамилия, имя, отчество (при наличии) и телефон).

В соответствии с правилами санитарной безопасности в лесах проведение лесопатологических обследований обеспечиваются:

а) на лесных участках, предоставленных в постоянное (бессрочное) пользование, аренду, - лицами, использующими леса на основании проекта освоения лесов;

б) на лесных участках, не предоставленных в постоянное (бессрочное) пользование, аренду - органом государственной власти Алтайского края в области лесных отношений.

Порядок проведения лесопатологических обследований, форма акта лесопатологического обследования устанавливаются уполномоченным федеральным органом исполнительной власти.

Предупреждение распространения вредных организмов включает в себя проведение:

- 1) профилактических мероприятий по защите лесов;
- 2) санитарно-оздоровительных мероприятий, в том числе рубок погибших и поврежденных лесных насаждений;
- 3) других определенных уполномоченным федеральным органом

исполнительной власти мероприятий.

Правила осуществления мероприятий по предупреждению распространения вредных организмов устанавливаются уполномоченным федеральным органом исполнительной власти.

В соответствии с правилами санитарной безопасности в лесах предупреждение распространения вредных организмов обеспечивается:

а) на лесных участках, предоставленных в постоянное (бессрочное) пользование, аренду, - лицами, использующими леса на основании проекта освоения лесов;

б) на лесных участках, не предоставленных в постоянное (бессрочное) пользование, аренду – орган государственной власти Алтайского края в области лесных отношений.

Виды, объемы и сроки выполнения конкретных мероприятий по предупреждению распространения вредных организмов, осуществляемых лицами, использующими леса, указываются в проекте освоения лесов.

По результатам осуществления санитарно-оздоровительных мероприятий вносятся изменения в лесной план Алтайского края, лесохозяйственный регламент Шипуновского лесничества.

Не допускается осуществление мероприятий по предупреждению распространения вредных организмов:

1) если такие мероприятия не предусмотрены соответствующим актом лесопатологического обследования;

2) если уполномоченным федеральным органом исполнительной власти направлено предписание об отмене соответствующего акта лесопатологического обследования или о внесении в него изменений;

3) в течение двадцати дней после размещения в соответствии с частью 3 статьи 60.6 ЛК РФ акта лесопатологического обследования на официальном сайте органа государственной власти или органа местного самоуправления в информационно-телекоммуникационной сети "Интернет".

К санитарно-оздоровительным мероприятиям относятся рубка погибших и поврежденных лесных насаждений, уборка неликвидной древесины, а также аварийных деревьев.

Рубка погибших и поврежденных лесных насаждений проводится в форме сплошной (для погибших и поврежденных насаждений) и выборочной (для поврежденных насаждений) санитарной рубки.

Проведение санитарных рубок предусматривается в лесных насаждениях, поврежденных лесными пожарами или с наличием фауных усыхающих деревьев и поврежденных вредными организмами.

Особенности охраны лесов, разработки и осуществления профилактических и реабилитационных мероприятий в зонах радиоактивного загрязнения лесов устанавливаются уполномоченным федеральным органом исполнительной власти.

В целях сохранения редких и находящихся под угрозой исчезновения видов деревьев, кустарников, лиан, иных лесных растений, занесенных в

Красную книгу Российской Федерации или красную книгу Алтайского края, может запрещаться осуществление деятельности, негативное воздействие которой приведет или может привести к сокращению численности таких растений и (или) ухудшению среды их обитания, либо могут устанавливаться ограничения осуществления этой деятельности.

Таблица 15

## Нормативы и параметры санитарно-оздоровительных мероприятий

№ п/п	Показатели	Ед. изм.	Рубка погибших и поврежденных лесных насаждений			Уборка аварийных деревьев	Уборка неликвидной древесины	Итого
			всего	в том числе				
				сплошная	выборочная			
1	2	3	4	5	6	7	8	9
Хвойные:								
1.	Выявленный фонд по лесоводственным требованиям	га м <sup>3</sup>						
2.	Срок вырубki или уборки	лет						
3.	Ежегодный допустимый объем изъятия древесины:							
	площадь	га	31,0					31,0
	выбираемый запас, всего:	м <sup>3</sup>						
	корневой:							
	ликвидный	м <sup>3</sup>	0,6					0,6
	деловой	м <sup>3</sup>	0,2					0,2
Лиственные:								
1.	Выявленный фонд по лесоводственным требованиям	га м <sup>3</sup>	-	-	-	-	-	-
2.	Срок вырубki или уборки	лет	-	-	-	-	-	-
	Ежегодный допустимый объем изъятия древесины:							
	Площадь	га	-	-	-	-	-	-
	выбираемый запас, всего:	м <sup>3</sup>	-	-	-	-	-	-

	корневой:							
	ликвидный	м <sup>3</sup>	-	-	-	-	-	-
	деловой	м <sup>3</sup>	-	-	-	-	-	-
Всего санитарно-оздоровительных мероприятий:								
1.	Выявленный фонд по лесоводственным требованиям	га м <sup>3</sup>						
2.	Срок вырубki или уборки	лет						
3.	Ежегодный допустимый объем изъятия древесины:							
	площадь	га	31,0					31,0
	выбираемый запас, всего:	м <sup>3</sup>						
	корневой:							
	ликвидный	м <sup>3</sup>	0,6					0,6
	деловой	м <sup>3</sup>	0,2					0,2

Сведения о видах и объемах санитарно-оздоровительных мероприятий вносятся в лесной план Алтайского края и лесохозяйственный регламент Шипуновского лесничества по результатам осуществления санитарно-оздоровительных мероприятий в порядке, установленном действующим законодательством.

Сведения о видах и объемах санитарно-оздоровительных мероприятий, планируемых к проведению лицами, использующими леса на основании договора аренды, права постоянного (бессрочного) пользования лесным участком, отражаются в лесной декларации.

Профилактические мероприятия направлены на повышение устойчивости лесов и предотвращение неблагоприятных воздействий на леса.

Основанием для планирования профилактических мероприятий являются результаты лесопатологических обследований.

Профилактические мероприятия подразделяются на лесохозяйственные и биотехнические.

К профилактическим лесохозяйственным мероприятиям относятся:

использование удобрений и минеральных добавок для повышения устойчивости лесных насаждений в неблагоприятные периоды (засуха, повреждение насекомыми);

лечение деревьев;

применение пестицидов для предотвращения появления очагов вредных организмов.

Лечение деревьев осуществляется в первую очередь на лесных участках, предоставленных для осуществления рекреационной деятельности. Лечение деревьев заключается в обрезке отдельных усыхающих и поврежденных ветвей, удалении плодовых тел дереворазрушающих грибов, лечении ран, санации дупел.

Применение пестицидов и биологических средств для предотвращения появления очагов вредных организмов в первую очередь производится на участках ценных лесов или в питомниках на основании прогнозных данных на начальной фазе развития очага. При этом не допускается использование пестицидов, которые не внесены в Государственный каталог пестицидов и агрохимикатов, разрешенных к применению на территории Российской Федерации.

Профилактическими биотехническими мероприятиями являются:

улучшение условий обитания и размножения насекомоядных птиц и других насекомоядных животных;

охрана местообитаний, выпуск, расселение и интродукция насекомых-энтомофагов;

посев травянистых нектароносных растений.

Улучшение условий обитания и размножения насекомоядных птиц и насекомоядных животных заключается в их охране, посадке деревьев и кустарников для гнездования, развешивании скворечников и дуплянок, подкормке, посадке ремиз (полос или куртин из древесных или кустарниковых растений, служащих местами укрытия и кормления полезных птиц), сохранении и создании в лесу источников воды.

Посев травянистых нектароносных растений производится в непосредственной близости от лесных участков, на которых возникают очаги вредных насекомых, или по опушкам этих лесных участков.

Таблица 15.1

Параметры профилактических и других мероприятий по предупреждению распространения вредных организмов

Наименование мероприятия	Единицы измерения	Объем мероприятия	Срок проведения	Ежегодный объем мероприятия
1. Профилактические				
1.1. Лесохозяйственные				
Использование удобрений и минеральных добавок для повышения устойчивости лесных насаждений в неблагоприятные периоды (засуха, повреждение насекомыми)	га	-		

Лечение деревьев	шт.	-		
Применение пестицидов для предотвращения появления очагов вредных организмов	га	-		
1.2. Биотехнические				
Улучшение условий обитания и размножения насекомоядных птиц и насекомоядных животных	га	-		
Огораживание муравейников	шт.			
Посев травянистых медоносов	га			
2. Другие мероприятия				
Беседы с населением	шт.	1	в течение года	
Проведение открытых уроков в образовательных учреждениях	шт.	1	в течение года	
Развешивание аншлагов и плакатов	шт.	1	в течение года	
Размещение информационных материалов в средствах массовой информации	шт.	1	в течение года	

В соответствии со статьей 60.9 ЛК РФ орган государственной власти Алтайского края в области лесных отношений, в пределах предоставленных полномочий может ограничивать пребывание граждан в лесах и въезд в них транспортных средств, проведение в лесах определенных видов работ в целях обеспечения санитарной безопасности в лесах в порядке, установленном уполномоченным федеральным органом исполнительной власти.

Ликвидация очагов вредных организмов в лесах включает в себя следующие меры:

проведение обследований очагов вредных организмов;

уничтожение или подавление численности вредных организмов, в том числе с применением химических препаратов;

рубка лесных насаждений в целях регулирования породного и возрастного составов лесных насаждений, зараженных вредными организмами.

Меры по ликвидации очагов вредных организмов, в том числе на лесных участках, предоставленных в аренду для заготовки древесины, осуществляются в соответствии со статьей 19 ЛК РФ органом государственной власти Алтайского края в области лесных отношений в пределах предоставленных полномочий.

Объем древесины, заготовленной при проведении мероприятий по ликвидации очагов вредных организмов, в расчетную лесосеку не включается.

По результатам осуществления мероприятий по ликвидации очагов вредных организмов вносятся изменения в лесной план Алтайского края и лесохозяйственный регламент Шипуновского лесничества.

Таблица 15.2

Параметры  
мероприятий по ликвидации очагов вредных организмов

Наименование мероприятия	Единицы измерения	Объем мероприятия	Срок проведения	Ежегодный объем мероприятия
Ликвидация очагов вредных организмов	га	по мере необходимости		

Правила ликвидации очагов вредных организмов устанавливаются уполномоченным федеральным органом исполнительной власти.

Авиационные работы по защите лесов включают в себя:

осуществление государственного лесопатологического мониторинга с использованием авиационных средств;

осуществление лесопатологических обследований с использованием авиационных средств;

доставку воздушными судами людей и средств к очагам вредных организмов и обратно;

ликвидацию очагов вредных организмов с использованием авиационных средств;

проведение иных работ по защите лесов от вредных организмов с использованием авиационных средств.

Порядок организации и выполнения авиационных работ по защите лесов устанавливаются уполномоченным федеральным органом исполнительной власти.

Требования к воспроизводству лесов (нормативы, параметры, сроки проведения мероприятий по лесовосстановлению, лесоразведению, уходу за лесами)

В соответствии со статьей 61 Лесного кодекса Российской Федерации вырубленные, погибшие, поврежденные леса подлежат воспроизводству.

Воспроизводство лесов, включает в себя:

- 1) лесное семеноводство;
- 2) лесовосстановление;
- 3) уход за лесами;

4) осуществление отнесения земель, предназначенных для лесовосстановления, к землям, на которых расположены леса.

Невыполнение гражданами, юридическими лицами, осуществляющими использование лесов, лесохозяйственного регламента и проекта освоения лесов в части воспроизводства лесов является основанием для досрочного расторжения договоров аренды лесных участков, договоров купли-продажи лесных насаждений, а также для принудительного прекращения права постоянного (бессрочного) пользования лесными участками или права безвозмездного пользования лесными участками, прекращения сервитута, публичного сервитута.

В соответствии со статьей 64 Лесного кодекса Российской Федерации уход за лесами представляет собой осуществление мероприятий, направленных на повышение продуктивности лесов, сохранение их полезных функций (рубка части деревьев, кустарников, агролесомелиоративные и иные мероприятия).

Уход за лесами осуществляется в соответствии с Правилами ухода за лесами, лесным планом Алтайского края, лесохозяйственным регламентом лесничества, а также проектом освоения лесов.

Уход за лесами осуществляется лицами, использующими леса на основании проекта освоения лесов, или органами государственной власти, органами местного самоуправления в пределах их полномочий, определенных в соответствии со статьями 81 - 84 ЛК РФ, в соответствии со статьей 19 ЛК РФ.

К мероприятиям по уходу за лесами относятся рубки, проводимые в целях ухода за лесными насаждениями; агролесомелиоративные мероприятия; иные мероприятия, в том числе обновление лесных насаждений; реформирование лесных насаждений; реконструкция лесных насаждений; лесоводственно-лесозащитный уход за лесами; уход за лесовозобновлением, подростом и другими ценными компонентами насаждений (объектами ухода); рекреационно-ландшафтный уход за лесами; вспомогательные виды ухода за лесами; особые виды ухода за лесами.

При уходе за лесами осуществляются рубки лесных насаждений любого возраста, направленные на улучшение возрастной структуры и породного состава лесных насаждений, повышение качества и устойчивости лесных насаждений, сохранение и усиление защитных, водоохраных, санитарно-гигиенических свойств лесных насаждений, поддержание и восстановление биологического разнообразия лесов повышение продуктивности насаждений (их ресурсного потенциала), сокращение сроков выращивания технически спелой древесины, рациональное использование ресурсов древесины.

Правила ухода за лесами устанавливаются уполномоченным федеральным органом исполнительной власти.



## Нормативы режима рубок ухода за лесом в сосновых насаждениях

Состав лесных насаждений до рубки	Группы типов леса	Возраст начала ухода, лет	Рубки осветления		Рубки прочистки		Целевой состав к возрасту рубки (спелости)
			Минимальная сомкнутость крон до ухода	Интенсивность рубки, % по запасу	Минимальная сомкнутость крон до ухода	Интенсивность рубки, % по запасу	
1	2	3	4	5	6	7	8
Лиственные с долей сосны до 3 единиц в составе	Разнотравная, зеленомошная	6 - 10	0,7	50 - 80	0,7	40 - 70	(6 - 9)С
			0,4		0,4		(1 - 4)Б
Сосново-лиственные с долей сосны 4 - 6 единиц		8 - 12	0,7	40 - 60	0,7	30 - 50	(7 - 10)С
			0,5		0,5		(0 - 3)Б
Сосновые с примесью лиственных до 3 единиц	Зеленомошная	15 - 20	0,8	20 - 30	0,7	20 - 30	(8 - 10)С
			0,6		0,6		(0 - 2)Б

## Примечания:

1. Рубки, проводимые в целях ухода за лесными насаждениями, в сосновых насаждениях с примесью лиственных пород менее 3 единиц состава, назначаются только в том случае, если выполнены все объемы рубок, проводимых в целях ухода за лесными насаждениями, в лиственно-сосновых и сосново-лиственных насаждениях с примесью лиственных более 3 единиц состава.

2. Максимальный процент интенсивности рубок приведен для насаждений с полнотой (сомкнутостью крон) 1,0. При меньших показателях полноты (сомкнутости) интенсивность рубок соответственно снижается. Уход за молодняками проводится обычно 2 раза, рубки прореживания и проходные рубки - по 1 - 2 раза.

3. В лесостепной зоне на суглинистых почвах для предотвращения повреждения культур и молодняков сосны дендроктоном сомкнутость их до 30-летнего возраста поддерживается на уровне 0,9 - 1,0.

**Нормативы**  
**рубок, проводимых в целях ухода за лесными насаждениями,**  
**в березовых насаждениях равнинных лесов Западно-Сибирского**  
**подтаежно-лесостепного района**

Состав лесных насаждений до рубки	Группы типов леса (класс бонитета)	Возраст начала ухода, лет	Рубки осветления		Рубки прочистки		Целевой состав к возрасту рубки (спелости)
			Минимальная сомкнутость крон до ухода	Интенсивность рубки, % по запасу	Минимальная сомкнутость крон до ухода	Интенсивность рубки, % по запасу	
1	2	3	4	5	6	7	8
Чистые березовые и с примесью осины	Травяная (I - II)	10 - 15	-	-	0,9 0,6	20 - 25	(8 - 10)Б
Березовые с примесью хвойных	Травяная (I - III)	6 - 10	0,8 0,5	30 - 40	0,8 0,6	35 - 45	(7 - 9)Б (1 - 3)С, Е, К, П

Примечание: травяная группа типов леса включает разнотравные, широколиственные, крупнотравные, папоротниковые, вейниковые, злаковые, остепненные типы леса.

### Лесное семеноводство

Лесное семеноводство осуществляется в соответствии с Федеральным законом от 17.12.1997 № 149-ФЗ «О семеноводстве» и ст. 65 ЛК РФ.

В целях лесного семеноводства осуществляется:

- лесосеменное районирование;
- создание и выделение объекта лесного семеноводства (лесосеменных плантаций, постоянных лесосеменных участков и подобных объектов);
- формирование федерального фонда семян лесных растений;
- формирование и использование страховых фондов семян лесных растений;
- семенной контроль в отношении семян лесных растений;
- другие мероприятия по производству, заготовке, обработке, хранению, реализации, транспортировке и использованию семян лесных растений.

При воспроизводстве лесов должны использоваться улучшенные и сортовые семена лесных растений, и только при их отсутствии, нормальные

семена лесных растений.

При воспроизводстве лесов не допускается применение нерайонированных семян лесных растений, а также семян лесных растений, посевные качества лесных растений не проверены.

Лесовосстановление обеспечивается:

а) на землях лесного фонда, предоставленных в аренду для заготовки древесины, - арендаторами этих лесных участков;

б) на лесных участках, за исключением указанных в подпункте «а» настоящего пункта:

органами государственной власти, органами местного самоуправления в пределах их полномочий, определенных в соответствии со статьями 81 - 84 Лесного кодекса Российской Федерации.

В целях лесовосстановления обеспечивается ежегодный учет площадей вырубок, гарей, прогалин, иных не занятых лесными насаждениями или пригодных для лесовосстановления земель, при котором, в зависимости от состояния и количества на них подроста и молодняка, определяются способы лесовосстановления.

Способы лесовосстановления в зависимости от количества жизнеспособного подроста и молодняка главных лесных древесных пород

Способы лесовосстановления		Древесные породы	Группы типов леса, типы лесорастительных условий	Количество жизнеспособного подроста и молодняка, тыс. штук на 1 га
Естественное лесовосстановление	путем мероприятий по сохранению подроста, ухода за подростом	Сосна, лиственница	Нагорная лишайниковая и	Более 1,5
			Зеленомишниковая, чернично-долгомошниковая	Более 2,0
		Береза	Зеленомишниковая	Более 2,5
			Чернично-долгомошниковая, травяно-болотная	Более 3
Естественное лесовосстановление	путем минерализации почвы	Сосна, лиственница	Нагорная лишайниковая и	1,0-1,5
Зеленомишниковая, чернично-долгомошниковая			1-2	
Комбинированное лесовосстановление		Береза	Зеленомишниковая	1-2,5
			Чернично-долгомошниковая, травяно-болотная	1,5-3
Искусственное лесовосстановление		Сосна, лиственница	Нагорная лишайниковая, зеленомишниковая, чернично-долгомошниковая и	Менее 1
			Береза	Зеленомишниковая
			Чернично-	Менее 1,5

		долгомошниковая, травяно-болотная	
--	--	--------------------------------------	--

При этом отдельно учитываются площади лесных участков, подлежащие естественному лесовосстановлению, искусственному лесовосстановлению, комбинированному лесовосстановлению.

Нормативы и параметры мероприятий по лесовосстановлению и лесоразведению по Шипуновскому лесничеству определены с учетом типов лесорастительных условий лесничества и характера возобновительных процессов на них.

Таблица 17

**Нормативы и параметры мероприятий по лесовосстановлению и  
лесоразведению**  
площадь, га

Показатели	Не покрытые лесной растительностью земли				Лесосеки сплошных рубок предстоящего периода	Лесоразведе ние	Всего
	гари и погибшие насаждения	вырубк и	прогалины и пустыри	итого			
1	2	3	4	5	6	7	8
Земли, нуждающиеся в лесовосстановлении, всего:			98	98			98
в том числе по породам:							
хвойным			98	98			98
твердолиственным							
мягколиственным							
В том числе по способам:							
Искусственное (создание лесных культур), всего			98	98			98
из них по породам:							
хвойным			98	98			98
твердолиственным							
мягколиственным							
Комбинированное, всего							
из них по породам:							
хвойным							
твердолиственным							
мягколиственным							

Естественное заращивание, всего							
из них по породам:							
хвойным							
твердолиственным							
мягколиственным							
Земли, нуждающиеся в лесоразведении							

Площади лесных участков, на которых проведено искусственное и комбинированное лесовосстановление с закладкой лесных культур, относятся к землям, покрытым лесной растительностью, при достижении лесными растениями параметров главной лесной древесной породы.

Параметры посадочного материала, используемого для лесовосстановления и созданных при лесовосстановлении молодняков, площади которых подлежат отнесению к землям, покрытым лесной растительностью, должны соответствовать критериям и требованиям к посадочному материалу лесных древесных пород и молоднякам, площади которых подлежат отнесению к землям, на которых расположены леса.

**Критерии и требования к посадочному материалу лесных  
древесных пород и молоднякам, площади которых подлежат  
отнесению к землям, на которых расположены леса**

Древесные породы	Требования к посадочному материалу			Критерии и требования к молоднякам, площади которых подлежат отнесению к землям, на которых расположены леса			
	возраст не менее, лет	диаметр стволика у корнево й шейки не менее, мм	высота стволика не менее, см	группа типов леса или типов лесорасте льных условий	возраст к молоднякам, созданным искусственны м или комбинирован ным способом) не менее, лет	количество деревьев главных пород не менее, тыс. шт. на 1 га	средняя высота деревья в главных пород не менее, м
1	2	3	4	5	6	7	8
<b>Лесостепная зона, Западно-Сибирский подтаежно-лесостепной район</b>							
Береза повислая (борода вчатая)	2	2,5	15	Свежие и влажные березняки	5	2,0	1,4
				земля с участием лесоприто	5	2,0	1,2

				дных солонцов			
Ель сибирская	3-4	2	12	Травяная и сложная	9	2,0	0,9
Листвен ница сибирская	2	2,5	15	То же	6	2,0	1,5
Сосна кедровая сибирская	3-4	3,0	10	То же	10	2,0	0,8
Сосна обыкновенная	2-3	2,5	12	Лишайни ковая	8	2,5	0,9
				Брусничная и мшистая	8	2,5	1,2
				Травяная и сложная	8	2,0	1,3
				Земли с участием лесопригодных солонцов	8	2,3	1,0

Допускается применять посадочный материал возраста ниже указанного в критериях и требованиях к посадочному материалу лесных древесных пород и молоднякам, площади которых подлежат отнесению к землям, занятым лесными насаждениями при соответствии его требованиям по высоте и диаметру стволика у корвой шейки.

При посадке лесных культур саженцами, сеянцами с закрытой корневой системой допускается снижение количества высаживаемых растений до 2,0 тысяч штук на 1 гектаре.

18. Особенности требований к использованию лесов по лесорастительным зонам и лесным районам, включающих схему лесорастительного районирования лесничества, особенности требований (по нормативам, параметрам и срокам использования) к различным видам использования лесов в соответствии с лесорастительными зонами и лесными районами

В соответствии с приказом Минприроды России от 18.08.2014 № 367 «Об утверждении Перечня лесорастительных зон Российской Федерации и Перечня лесных районов Российской Федерации» возрасты рубок лесных насаждений, правила заготовки древесины и иных лесных ресурсов, правила

пожарной безопасности в лесах, правила санитарной безопасности в лесах, правила лесовосстановления и правила ухода за лесами устанавливаются для каждого лесного района.

Согласно перечню лесорастительных зон и лесных районов, территория Шипуновское лесничества относится к Западно-Сибирскому подтаежно-лесостепному району лесостепной лесорастительной зоны.

Особенности требований (по нормативам, параметрам и срокам использования) к различным видам использования лесов в соответствии с лесорастительными зонами и лесными районами приведены в предыдущих разделах регламента.

## Глава III. ОГРАНИЧЕНИЯ ИСПОЛЬЗОВАНИЯ ЛЕСОВ

## 1. Ограничения по видам целевого назначения лесов

Таблица 18

## Ограничения по видам целевого назначения лесов

№ п/п	Целевое назначение лесов	Ограничения использования лесов
1	2	3
	Защитные леса	Запрещается осуществление деятельности, не совместимой с их целевым назначением и полезными функциями
	Леса, выполняющие функции защиты природных и иных объектов	Запрещается: - проведение сплошных рубок лесных насаждений, за исключением случаев, предусмотренных частью 4 статьи 17, частью 5.1 статьи 21 ЛК РФ, и случаев проведения сплошных рубок в зонах с особыми условиями использования территорий, на которых расположены соответствующие леса, если режим указанных зон предусматривает вырубку деревьев, кустарников, лиан;
	защитные полосы лесов, расположенные вдоль железнодорожных путей общего пользования, федеральных автомобильных дорог общего пользования, автомобильных дорог общего пользования, находящихся в собственности субъектов РФ	- создание лесоперерабатывающей инфраструктуры; в соответствии с частью 2 статьи 14 ЛК РФ; - создание лесных плантаций и их эксплуатация;
	ценные леса	Запрещается:
	нерестоохранные полосы лесов	- проведение сплошных рубок лесных насаждений, за исключением случаев, предусмотренных частью 4 статьи 17, частью 5.1 статьи 21 ЛК РФ;
	государственные защитные лесные полосы	- размещение объектов капитального строительства, за исключением линейных объектов и гидротехнических сооружений;
	леса, расположенные в пустынных, полупустынных, лесостепных, лесотундровых зонах, степях, горах	- создание лесоперерабатывающей инфраструктуры; в соответствии с частью 2 статьи 14 ЛК РФ; - создание лесных плантаций и их эксплуатация; - в запретных полосах лесов, расположенных вдоль водных объектов, запрещается размещение объектов капитального строительства, за исключением линейных объектов, гидротехнических сооружений и объектов, связанных с выполнением работ по геологическому изучению и разработкой месторождений углеводородного сырья

Кроме указанных в таблице ограничений, запрещается заготовка и сбор видов растений:

- занесенных в Красные книги Российской Федерации и Алтайского края;
- содержащих наркотические вещества в соответствии с Федеральным законом от 08.01.1998 № 3-ФЗ «О наркотических средствах и психотропных веществах»;

- включенных в Перечень видов (пород) деревьев и кустарников, заготовка древесины которых не допускается, утвержденный уполномоченным федеральным органом исполнительной власти.

## 2. Ограничения по видам особо защитных участков лесов

В соответствии со статьей 81 ЛК РФ отнесение лесов к ценным лесам и выделение особо защитных участков лесов, а также установление их границ, относится к полномочиям органов государственной власти Российской Федерации.

Особо защитные участки лесов на территории Шипуновского лесничества не выделены.

Таблица 19

### Ограничения по видам особо защитных участков лесов

№	Виды особо защитных участков лесов (ОЗУ)	Ограничения по использованию лесов
1	2	3
-	-	-

## 3. Ограничения по видам использования лесов

Виды разрешенного использования лесов	Ограничения
1	2
Заготовка древесины	В соответствии с действующим законодательством РФ, Особенности использования, охраны, защиты, воспроизводства лесов, расположенных в водоохранных зонах, лесов, выполняющих функции защиты природных и иных объектов, ценных лесов, а также лесов, расположенных на особо защитных участках лесов и Правилами заготовки древесины.
Заготовка живицы	В соответствии с действующим законодательством РФ и Правилами заготовки живицы.
Заготовка и сбор недревесных лесных ресурсов	В соответствии с действующим законодательством РФ и Правилами заготовки и сбора недревесных лесных ресурсов.
Заготовка пищевых лесных ресурсов и сбор лекарственных растений	В соответствии с действующим законодательством РФ и Правилами заготовки пищевых лесных ресурсов и сбора лекарственных растений.
Осуществление видов деятельности в сфере охотничьего хозяйства	В соответствии с действующим законодательством РФ и Особенности использования, охраны, защиты, воспроизводства лесов, расположенных в водоохранных зонах, лесов, выполняющих функции защиты природных и иных объектов, ценных лесов, а также лесов, расположенных на особо защитных участках лесов
Ведение сельского	В соответствии с действующим законодательством РФ,

хозяйства	Особенностями использования, охраны, защиты, воспроизводства лесов, расположенных в водоохраных зонах, лесов, выполняющих функции защиты природных и иных объектов, ценных лесов, а также лесов, расположенных на особо защитных участках лесов и Правилами использования лесов для ведения сельского хозяйства
Осуществление научно-исследовательской, образовательной деятельности	В соответствии с действующим законодательством РФ и Правилами использования лесов для осуществления научно-исследовательской деятельности, образовательной деятельности.
Осуществление рекреационной деятельности	В соответствии с действующим законодательством РФ, Особенности использования, охраны, защиты, воспроизводства лесов, расположенных в водоохраных зонах, лесов, выполняющих функции защиты природных и иных объектов, ценных лесов, а также лесов, расположенных на особо защитных участках лесов и Правилами использования лесов для осуществления рекреационной деятельности.
Создание лесных плантаций и их эксплуатация	В соответствии с действующим законодательством РФ
Выращивание лесных плодовых, ягодных, декоративных растений, лекарственных растений	В соответствии с действующим законодательством РФ и Правилами использования лесов для выращивания лесных плодовых, ягодных, декоративных растений, лекарственных растений.
Выполнение работ по геологическому изучению недр, разработка месторождений полезных ископаемых	В соответствии с действующим законодательством РФ, Особенности использования, охраны, защиты, воспроизводства лесов, расположенных в водоохраных зонах, лесов, выполняющих функции защиты природных и иных объектов, ценных лесов, а также лесов, расположенных на особо защитных участках лесов и Порядком использования лесов для выполнения работ по геологическому изучению недр, для разработки месторождений полезных ископаемых.
Строительство и эксплуатация водохранилищ и иных искусственных водных объектов, а также гидротехнических сооружений и морских портов, морских терминалов, речных портов, причалов	В соответствии с действующим законодательством РФ и ст. 65 Водного кодекса РФ.
Строительство, реконструкция, эксплуатация линейных объектов	В соответствии с действующим законодательством РФ, Особенности использования, охраны, защиты, воспроизводства лесов, расположенных в водоохраных зонах, лесов, выполняющих функции защиты природных и иных объектов, ценных лесов, а также лесов, расположенных на особо защитных участках лесов и Правилами использования лесов для строительства, реконструкции, эксплуатации линейных объектов.
Переработка древесины и иных лесных ресурсов	В соответствии с действующим законодательством РФ и Правилами использования лесов для переработки древесины и иных лесных ресурсов.
Осуществление религиозной деятельности	В соответствии с действующим законодательством РФ
Выращивание посадочного материала лесных растений (саженцев, сеянцев)	В соответствии с действующим законодательством РФ и Правилами использования лесов для выращивания посадочного материала лесных растений (саженцев, сеянцев)

Иные виды, определенные в соответствии с частью 2 статьи 6 ЛК РФ.	В соответствии с действующим законодательством РФ.
---	--

Таблица 20

**Нормативы и параметры объектов биологического разнообразия  
и буферных зон, подлежащих сохранению  
при осуществлении лесосечных работ**

№ п/п	Наименование объектов биологического разнообразия	Характеристика объектов биологического разнообразия	Размеры буферных зон (при необходимости)
1	2	3	4
1.	Ключевые биотопы		
1.1.	Опушки лесов естественного происхождения, граничащие с безлесными пространствами	Являются местами обитания многих уязвимых видов. Запрещается проведение чересполосных рубок, группово-выборочных рубок, сплошных рубок, за исключением санитарных	Опушки лесов шириной 100 м от границы с безлесными пространствами, простирающимися не менее чем на 2 км от кромки леса
1.2.	Заболоченные участки лесов в бессточных понижениях (согры)	Регулируют водный режим и микроклимат, являются местообитаниями редких и исчезающих видов животных и растений. Избыточно увлажненные почвы, угнетенный древостой, высокая фаутичность, преобладающие типы лесорастительных условий - травяно-болотные. В буферной зоне допускается только вырубка погибших и поврежденных лесных насаждений	Буферная (охранная) зона устанавливается от естественного контура биотопа: шириной 50 метров - в случае проведения сплошных рубок; шириной 25 метров - в случае проведения выборочных рубок. При проведении выборочных рубок расстояние от вырубленной полосы до охраняемого участка должно составлять не менее 50 метров
1.3.	Окраины болот, болота с редким лесом и участки леса среди болот	Регулируют водный режим и микроклимат, характеризуются повышенным биоразнообразием, являются местообитаниями редких и исчезающих видов животных и растений. В буферной зоне допускается только вырубка погибших и поврежденных лесных насаждений	Выделяется полоса леса, примыкающая к болоту, шириной 50 м. Полностью сохраняются участки леса, площадью до 1 га, расположенные внутри болот
1.4.	Участки леса вокруг водных объектов (вдоль ручьев, мелких	Поддерживают гидрологический режим, предотвращают эрозию, характеризуются повышенным	Вдоль береговой линии водных объектов, за исключением временных и образовавшихся при таянии снега, как

	рек, вокруг озер, родников)	биоразнообразием, являются миграционными коридорами и местообитаниями редких и исчезающих видов животных и растений. В буферной зоне допускается только вырубка погибших и поврежденных лесных насаждений	учтенных, так и не учтенных лесоустройством, сохраняется полоса шириной не менее 50 м (в обе стороны от ручьев, рек). Необходимо также учитывать естественные границы биотопа, выраженные в рельефе и растительности (пойменные сообщества). Охранная зона вокруг озер, родников выделяется в радиусе 50 м
1.5.	Участки леса на крутых склонах	Насаждения на горных склонах, склонах высоких грив в борах, бортах балок и оврагов крутизной более 30 градусов. Предотвращают эрозию склонов, обладают защитными свойствами для убежищ животных. В буферной зоне допускается только вырубка погибших и поврежденных лесных насаждений	В состав неэксплуатационного участка включается лес непосредственно на склоне, а также полоса леса шириной не менее 30 метров у подошвы и у вершины склона
1.6.	Источники обсеменения, состоящие из хвойных пород среди древостоя лиственных пород	Сохраняются локальные участки по естественным границам биотопа	-
1.7.	Участки леса с наличием старовозрастной (перестойной) осины (61 год и старше)	Старовозрастные (перестойные) осинники являются местообитаниями видов неморальной флоры, а также редких и исчезающих видов растений и животных. Сохраняются участки леса с наличием старовозрастной (перестойной) осины от 5 и более единиц. Рекомендуется оставлять и одиночные деревья осины диаметром более 40 см или их группы обязательно в окружении деревьев других пород для смягчения изменений среды после рубки	В случае проведения сплошных и чересполосных рубок сохраняются участки площадью от 0,5 до 3 га с буферной (охранной) зоной шириной 30 метров от естественных границ биотопа. Количество сохраняемых участков должно быть не менее 1 участка на лесосеку при их наличии
1.8.	Глухариные токовища	Допускается рубка только погибших и отмирающих деревьев	Буферная (охранная) зона выделяется в радиусе 300 метров вокруг глухариных токов (из расчета не более 3 таких участков на 10 тыс. га лесов)
1.9.	Места обитания редких и находящихся под	При выделении буферной зоны в ее пределах не проводятся все виды рубок и любые виды	Установление границ буферной зоны, а также выбор иных мер по сохранению редких видов

	угрозой исчезновения видов растений, животных, грибов, лишайников, занесенных в Красную книгу РФ, Красную книгу Алтайского края	хозяйственной деятельности, способные оказать негативное воздействие (включая фактор беспокойства) на охраняемые объекты растительного и животного мира и среду их обитания. Допускается рубка только погибших и отмирающих деревьев	должны учитывать особенности их биологии и экологии, в том числе лимитирующие факторы и необходимые меры охраны, указанные в Красной книге РФ, Красной книге Алтайского края
2.	Ключевые объекты		
2.1.	Крупномерный валеж на разной стадии разложения	Упавшие в результате естественных процессов стволы всех пород деревьев диаметром более 30 см разной степени разложения. Являются необходимым субстратом для выживания уязвимых и требовательных к условиям среды видов растений, животных и грибов, местом гнездования птиц, местами зимовки некоторых амфибий и рептилий, в том числе редких и находящихся под угрозой исчезновения видов	Крупномерный валеж оставляется в нетронутом состоянии в количестве из расчета 5 деревьев на 1 га. Прокладка волоков осуществляется с учетом сохранения валежа
2.2.	Деревья с гнездами и дуплами, а также гнездопригодные сухостойные деревья лиственных и хвойных пород; высокие пни; обломанные на различной высоте (остолопы), старовозрастные, а также наиболее крупные, живые старовозрастные деревья, диаметр и возраст которых значительно больше среднего для данных насаждений и в данном древостое на выделе (деревья - «патриархи») и нестандартные деревья.	При проведении рубок сохраняются гнездопригодные деревья диаметром более 50 см (крупные сухостойные и усыхающие старовозрастные деревья, живые деревья с обширной кроной; единичные крупные фаутовые деревья или нестандартные деревья, особенно, с дуплами и расщепами ствола), не представляющие угрозы для жизни и здоровья работников при разработке лесосек, не усиливающие пожарную опасность, не ухудшающие санитарного состояния лесов, в нетронутом состоянии в количестве от 1 до 3 шт. на 10 гектар в среднем по лесному кварталу. Желательно оставлять деревья разных пород	-
2.3.	Дуплистые деревья являются	Деревья с дуплами не подлежат рубке	Выделяется буферная (охранная) зона радиусом 30

	убежищами и местами размножения многих видов насекомых, птиц и млекопитающих, в том числе редких и исчезающих видов		метров при проведении сплошной рубки. При проведении выборочных чересполосных рубок, расстояние от вырубаемой полосы до охраняемого объекта должно составлять не менее 30 метров. При проведении выборочных рубок буферные (охранные) зоны выделяется только в период размножения и кормления потомства (с 15 апреля до 15 июля). После окончания периода размножения и кормления потомства в буферных зонах мест обитания видов, не включенных в Красные книги Российской Федерации и Алтайского края могут проводиться выборочные рубки с сохранением вышеперечисленных деревьев
2.4.	Деревья с мелкими гнездами (диаметром до 0,4 метра)	Рубке не подлежат, полностью сохраняется окружающий древостой вокруг таких деревьев	Выделяется буферная (охранная) зона радиусом 50 метров при проведении сплошной рубки. При проведении выборочных чересполосных рубок, расстояние от вырубаемой полосы до охраняемого объекта должно составлять не менее 50 метров. При проведении выборочных рубок буферные (охранные) зоны выделяется только в период размножения и кормления потомства (с 15 апреля до 15 июля). После окончания периода размножения и кормления потомства в буферных зонах мест обитания видов, не включенных в Красные книги Российской Федерации и Алтайского края могут проводиться выборочные рубки с сохранением вышеперечисленных деревьев
2.5.	Деревья с гнездами диаметром 0,4 - 1 метра	Рубке не подлежат, полностью сохраняется окружающий древостой вокруг таких деревьев	Выделяется буферная (охранная) зона радиусом 200 метров при проведении сплошной рубки. При проведении выборочных чересполосных рубок, расстояние от вырубаемой полосы до охраняемого объекта должно составлять не

			<p>менее 200 метров. При проведении выборочных рубок буферные (охранные) зоны выделяется только в период размножения и кормления потомства (с 15 апреля до 15 июля). После окончания периода размножения и кормления потомства в буферных зонах мест обитания видов, не включенных в Красные книги Российской Федерации и Алтайского края могут проводиться выборочные рубки с сохранением вышеперечисленных деревьев</p>
2.6.	<p>Деревья крупными гнездами (диаметром более 1 метра)</p>	<p>с</p> <p>Принадлежат исключительно видам птиц, занесенным в Красную книгу Алтайского края и Красную книгу Российской Федерации. Деревья с гнездами диаметром более 1 метра рубке не подлежат, вокруг таких деревьев выделяется буферная (охранная) зона, где не проводятся любые виды рубок в любое время года</p>	<p>Размер (радиус) буферной зоны устанавливается в соответствии с требованиями, приведенными для соответствующих видов птиц в разделе «Необходимые меры по сохранению вида» Красной книги Алтайского края</p>
2.7.	<p>Убежища животных</p>	<p>Жилые норы, логовища</p>	<p>Для сохранения жилых нор, логовищ, берлог животных выделяется буферная (охранная) зона радиусом 50 - 100 метров (в зависимости от размера убежища) в случае проведения сплошных и чересполосных рубок. При проведении выборочных рубок буферные (охранные) зоны сохраняются только в период размножения и кормления потомства (с 15 марта до 15 июля). После окончания периода размножения и кормления потомства, периода спячки в буферных зонах мест обитания видов, не включенных в Красные книги Российской Федерации и Алтайского края, могут проводиться выборочные рубки с сохранением вышеперечисленных объектов</p>
2.8.	<p>Муравейники</p>	<p>Для предотвращения вспышек массового размножения хвоелистогрызущих вредителей должны</p>	<p>Вокруг муравейников высотой более 0,5 м выделяется буферная (охранная) зона с запретом рубок в радиусе 10</p>

		сохраняться муравейники	метров, а мероприятия проводятся способами, исключая воздействие на муравейник
2.9.	Природные солонцы	Естественный выход солей на поверхность почвы	В целях сохранения защитных условий выделяется буферная (охранная) зона с запретом рубок в радиусе 100 метров вокруг солонцов, используемых дикими копытными животными

Примечание. Местоположение объектов биологического разнообразия и площадь буферных зон указываются при их проектировании при лесоустройстве и специальных обследованиях.

Таблица 21

Нормативы и параметры существующих и проектируемых объектов  
лесного семеноводства

№ п/п	Наименование объектов лесного семеноводства	Характеристика объектов лесного семеноводства	Местоположение	Мероприятия по годам
1	2	3	4	5
1.	Маточная плантация	-	-	-
2.	ПЛСУ	-	-	-
3.	Плюсовые деревья	-	-	-

## ПРИЛОЖЕНИЯ

Приложение № 1

## ПЕРЕЧЕНЬ

законодательных и иных нормативно-правовых актов, нормативно-технических, методических и проектных документов

## Федеральные законы Российской Федерации

№№ п/п	Наименование, дата и номер документа
1	Лесной кодекс Российской Федерации
2	Земельный кодекс Российской Федерации
3	Водный кодекс Российской Федерации
4	от 21.12.1994 № 68-ФЗ «О защите населения и территорий от чрезвычайных ситуаций природного и техногенного характера»
5	от 21.12.1994 № 69-ФЗ «О пожарной безопасности»
6	от 24.04.1995 № 52-ФЗ «О животном мире»
7	от 26.09.1997 № 125-ФЗ «О свободе совести и о религиозных объединениях»
8	от 17.12.1997 № 149-ФЗ «О семеноводстве»
9	от 31.03.1999 № 69-ФЗ «О газоснабжении в Российской Федерации»
10	от 08.08.2001 № 129-ФЗ «О государственной регистрации юридических лиц и индивидуальных предпринимателей»
11	от 10.01.2002 № 7-ФЗ «Об охране окружающей среды»
12	от 04.12.2006 № 201-ФЗ «О введении в действие Лесного кодекса Российской Федерации»
13	от 08.11.2007 № 257-ФЗ «Об автомобильных дорогах и о дорожной деятельности в Российской Федерации и о внесении изменений в отдельные законодательные акты Российской Федерации»
14	от 24.07.2009 № 209-ФЗ «Об охоте и о сохранении охотничьих ресурсов, и о внесении изменений в отдельные законодательные акты Российской Федерации»
15	от 21.07.2014 № 206-ФЗ «О карантине растений»

## Постановления и распоряжения Правительства Российской Федерации

№№ п/п	Наименование, дата и номер документа
1	от 08.05.2007 № 273 «Об исчислении размера вреда, причиненного лесам вследствие нарушения лесного законодательства» (вместе с «Методикой исчисления размера вреда, причиненного лесам, в том числе лесным насаждениям, или не отнесенным к лесным насаждениям деревьям, кустарникам и лианам вследствие нарушения лесного законодательства»)
2	от 22.05.2007 № 310 «О ставках платы за единицу объема лесных ресурсов и ставках платы за единицу площади лесного участка, находящегося в федеральной собственности»
3	от 22.06.2007 № 394 «Об утверждении Положения об осуществлении федерального государственного лесного надзора (лесной охраны)»
4	от 22.06.2007 № 395 «Об установлении максимального объема древесины, подлежащей заготовке лицом, группой лиц»
5	от 30.06.2007 № 417 «Об утверждении Правил пожарной безопасности в лесах»
6	от 16.04.2011 № 281 «О мерах противопожарного обустройства лесов»
7	от 17.05.2011 № 376 «О чрезвычайных ситуациях в лесах, возникших вследствие лесных пожаров» (вместе с «Правилами введения чрезвычайных ситуаций в лесах, возникших вследствие лесных пожаров, и взаимодействия органов государственной

	власти, органов местного самоуправления в условиях таких чрезвычайных ситуаций)»
8	от 17.05.2011 № 377 «Об утверждении Правил разработки и утверждения плана тушения лесных пожаров и его формы»
9	от 18.05.2011 № 378 «Об утверждении Правил разработки сводного плана тушения лесных пожаров на территории субъекта Российской Федерации»
10	распоряжение от 17.07.2012 № 1283-р «Об утверждении Перечня объектов лесной инфраструктуры для защитных лесов, эксплуатационных лесов и резервных лесов»
11	распоряжение от 27.05.2013 № 849-р «Об утверждении Перечня объектов, не связанных с созданием лесной инфраструктуры для защитных лесов, эксплуатационных лесов, резервных лесов»
12	от 27.11.2014 № 1261 «Об утверждении Положения о продаже лесных насаждений для заготовки древесины при осуществлении закупок работ по охране, защите и воспроизводству лесов»
13	от 20.05.2017 № 607 «О Правилах санитарной безопасности в лесах»
14	распоряжение от 11.07.2017 №1469-р «Об утверждении перечня объектов, относящихся к охотничьей инфраструктуре»
15	от 08.09.2017 № 1083 «Об утверждении Правил охраны магистральных газопроводов и о внесении изменений в Положение о представлении в федеральный орган исполнительной власти (его территориальные органы), уполномоченный Правительством Российской Федерации на осуществление государственного кадастрового учета, государственной регистрации прав, ведение Единого государственного реестра недвижимости и предоставление сведений, содержащихся в Едином государственном реестре недвижимости, федеральными органами исполнительной власти, органами государственной власти субъектов Российской Федерации и органами местного самоуправления дополнительных сведений, воспроизводимых на публичных кадастровых картах»
16	от 02.12.2017 № 1464 «О привлечении сил и средств федеральных органов исполнительной власти для ликвидации чрезвычайных ситуаций в лесах, возникших вследствие лесных пожаров» (вместе с «Правилами привлечения сил и средств федеральных органов исполнительной власти для ликвидации чрезвычайных ситуаций в лесах, возникших вследствие лесных пожаров»)
17	от 23.02.2018 № 190 «О приоритетных инвестиционных проектах в области освоения лесов и об изменении и признании утратившими силу некоторых актов Правительства Российской Федерации» (вместе с «Положением о подготовке и утверждении перечня приоритетных инвестиционных проектов в области освоения лесов»))»

Приказы Министерства природных ресурсов и экологии Российской Федерации, Министерства строительства и жилищно-коммунального хозяйств Российской Федерации, Федерального агентства лесного хозяйства

№№ п/п	Наименование, дата и номер документа
	Приказы Министерства природных ресурсов и экологии Российской Федерации
1	от 16.07.2007 № 181 «Об утверждении Особенности использования, охраны, защиты, воспроизводства лесов, расположенных на особо охраняемых природных территориях»
2	от 24.12.2010 № 560 «Об утверждении видов и состава биотехнических мероприятий, а также порядка их проведения в целях сохранения охотничьих ресурсов»
3	от 28.03.2014 № 161 «Об утверждении видов средств предупреждения и тушения лесных пожаров, нормативов обеспеченности данными средствами лиц,

	использующих леса, норм наличия средств предупреждения и тушения лесных пожаров при использовании лесов»
4	от 23.06.2014 № 276 «Об утверждении Порядка осуществления мониторинга пожарной опасности в лесах и лесных пожаров»
5	от 08.07.2014 № 313 «Об утверждении Правил тушения лесных пожаров»
6	от 18.08.2014 № 367 «Об утверждении Перечня лесорастительных зон Российской Федерации и Перечня лесных районов Российской Федерации»
7	от 01.12.2014 № 528 «Об утверждении Правил использования лесов для переработки древесины и иных лесных ресурсов»
8	от 16.01.2015 № 17 «Об утверждении формы лесной декларации, порядка ее заполнения и подачи, требований к формату лесной декларации в электронной форме»
9	от 17.09.2015 № 400 «Об утверждении порядка использования районированных семян лесных растений основных лесных древесных пород»
10	от 28.10.2015 № 445 «Об утверждении порядка подготовки и заключения договора аренды лесного участка, находящегося в государственной или муниципальной собственности»
11	от 23.06.2016 № 361 «Об утверждении Правил ликвидации очагов вредных организмов»
12	от 27.06.2016 № 367 «Об утверждении Видов лесосечных работ, порядка и последовательности их проведения, Формы технологической карты лесосечных работ, Формы акта осмотра лесосеки и Порядка осмотра лесосеки»
13	от 29.06.2016 № 375 «Об утверждении Правил лесовосстановления»
14	от 06.09.2016 № 457 «Об утверждении Порядка ограничения пребывания граждан в лесах и въезда в них транспортных средств, проведения в лесах определенных видов работ в целях обеспечения пожарной безопасности в лесах и Порядка ограничения пребывания граждан в лесах и въезда в них транспортных средств, проведения в лесах определенных видов работ в целях обеспечения санитарной безопасности в лесах»
15	от 12.09.2016 № 470 «Об утверждении Правил осуществления мероприятий по предупреждению распространения вредных организмов»
16	от 13.09.2016 № 474 «Об утверждении Правил заготовки древесины и особенностей заготовки древесины в лесничествах, лесопарках, указанных в статье 23 Лесного кодекса РФ»
17	от 16.09.2016 № 480 «Об утверждении порядка проведения лесопатологических обследований и формы акта лесопатологического обследования»
18	от 26.09.2016 № 496 «Об утверждении порядка государственной или муниципальной экспертизы проекта освоения лесов»
19	от 15.11.2016 № 597 «Об утверждении Порядка организации и выполнения авиационных работ по охране лесов от пожаров и Порядка организации и выполнения авиационных работ по защите лесов»
20	от 27.02.2017 № 72 «Об утверждении состава лесохозяйственных регламентов, порядка их разработки, сроков их действия и порядка внесения в них изменений»
21	от 09.03.2017 № 78 «Об утверждении перечня информации, включаемой в отчет об охране лесов от пожаров, формы и порядка представления отчета об охране лесов от пожаров, а также требований к формату отчета об охране лесов от пожаров в электронной форме, перечня информации, включаемой в отчет о защите лесов, формы и порядка представления отчета о защите лесов, а также требований к формату отчета о защите лесов в электронной форме»
22	от 05.04.2017 № 156 «Об утверждении Порядка осуществления государственного лесопатологического мониторинга»

23	от 08.06.2017 № 283 «Об утверждении Особенности осуществления профилактических и реабилитационных мероприятий в зонах радиоактивного загрязнения лесов»
24	от 21.06.2017 № 314 «Об утверждении правил использования лесов для ведения сельского хозяйства»
25	от 21.08.2017 № 451 «Об утверждении перечня информации, включаемой в отчет об использовании лесов, формы и порядка представления отчета об использовании лесов, а также требований к формату отчета об использовании лесов в электронной форме»
26	от 21.08.2017 № 452 «Об утверждении перечня информации, включаемой в отчет о воспроизводстве лесов и лесоразведении, формы и порядка представления отчета о воспроизводстве лесов и лесоразведении, а также требований к формату отчета о воспроизводстве лесов и лесоразведении в электронной форме»
27	от 17.10.2017 № 567 «Об утверждении типового договора купли-продажи лесных насаждений»
28	от 22.11.2017 № 626 «Об утверждении Правил ухода за лесами»
29	от 12.12.2017 № 661 «Об утверждении Правил использования лесов для осуществления видов деятельности в сфере охотничьего хозяйства и Перечня случаев использования лесов для осуществления видов деятельности в сфере охотничьего хозяйства без предоставления лесных участков»
30	от 20.12.2017 № 692 «Об утверждении типовой формы и состава лесного плана субъекта Российской Федерации, порядка его подготовки и внесения в него изменений»
31	от 20.12.2017 № 693 «Об утверждении типовых договоров аренды лесных участков»
32	от 29.03.2018 № 122 «Об утверждении Лесоустроительной инструкции»
33	от 16.07.2018 № 325 «Об утверждении Правил заготовки и сбора недревесных лесных ресурсов»
	Приказы Министерства строительства и жилищно-коммунального хозяйств Российской Федерации
1	от 18.08.2016 № 580/пр «Об утверждении Изменения № 1 к СП 36.13330.2012 «СНиП 2.05.06-85* Магистральные трубопроводы»
	Приказы Федерального агентства лесного хозяйства
1	от 15.10.2008 № 298 «Об определении количества лесничеств на территории Алтайского края и установлении их границ»
2	от 26.04.2010 № 143 «Об отнесении лесов на территории Алтайского края к ценным лесам, эксплуатационным лесам и установлении их границ»
3	от 14.12.2010 № 485 «Об утверждении Особенности использования, охраны, защиты, воспроизводства лесов, расположенных в водоохранных зонах, лесов, выполняющих функции защиты природных и иных объектов, ценных лесов, а также лесов, расположенных на особо защитных участках лесов»
4	от 27.12.2010 № 515 «Об утверждении Порядка использования лесов для выполнения работ по геологическому изучению недр, для разработки месторождений полезных ископаемых»
5	от 27.05.2011 № 191 «Об утверждении Порядка исчисления расчетной лесосеки»
6	от 30.05.2011 № 194 «Об утверждении Порядка ведения государственного лесного реестра»
7	от 10.06.2011 № 223 «Об утверждении Правил использования лесов для строительства, реконструкции, эксплуатации линейных объектов»
8	от 05.07.2011 № 287 «Об утверждении классификации природной пожарной опасности лесов и классификации пожарной опасности в лесах в зависимости от условий погоды»

9	от 19.07.2011 № 308 «Об утверждении Правил использования лесов для выращивания посадочного материала лесных растений (саженцев, сеянцев)»
10	от 05.12.2011 № 510 «Об утверждении Правил использования лесов для выращивания лесных плодовых, ягодных, декоративных растений, лекарственных растений»
11	от 05.12.2011 № 511 «Об утверждении Правил заготовки пищевых лесных ресурсов и сбора лекарственных растений»
12	от 05.12.2011 № 513 «Об утверждении Перечня видов (пород) деревьев и кустарников, заготовка древесины которых не допускается»
13	от 23.12.2011 № 548 «Об утверждении Правил использования лесов для осуществления научно-исследовательской деятельности, образовательной деятельности»
14	от 10.01.2012 № 1 «Об утверждении Правил лесоразведения»
15	от 24.01.2012 № 23 «Об утверждении Правил заготовки живицы»
16	от 21.02.2012 № 62 «Об утверждении правил использования лесов для осуществления рекреационной деятельности»
17	от 29.02.2012 № 69 «Об утверждении состава проекта освоения лесов и порядка его разработки»
18	от 27.04.2012 № 174 «Об утверждении Нормативов противопожарного обустройства лесов»
19	от 09.04.2015 № 105 «Об установлении возрастов рубок»
20	от 08.10.2015 № 353 «Об установлении лесосеменного районирования»
Законы и иные нормативные правовые акты Алтайского края	
1	Закон Алтайского края от 10.09.2007 № 87-ЗС «О регулировании отдельных лесных отношений на территории Алтайского края»
2	Закон Алтайского края от 05.02.2008 № 5-ЗС «О порядке заготовки гражданами пищевых лесных ресурсов и сбора ими лекарственных растений для собственных нужд на территории Алтайского края»
3	Закон Алтайского края от 05.02.2008 № 6-ЗС «О порядке заготовки и сбора гражданами недревесных лесных ресурсов для собственных нужд на территории Алтайского края»
4	Постановление Администрации Алтайского края от 26.06.2007 № 278 «Об утверждении положений о государственных природных комплексных заказниках краевого значения»
5	Постановление Администрации Алтайского края от 12.08.2013 № 418 «Об утверждении схемы развития и размещения особо охраняемых природных территорий Алтайского края на период до 2025 года»
6	Постановление Администрации Алтайского края от 10.04.2014 № 175 «Об утверждении перечней должностных лиц Министерства природных ресурсов и экологии Алтайского края, уполномоченных на осуществление федерального государственного надзора»
7	Постановление Администрации Алтайского края от 06.05.2014 № 220 «О памятниках природы краевого значения»
8	Приказ управления лесами Алтайского края от 24.06.2009 № 69 «Об утверждении Порядка заключения гражданами договоров купли-продажи лесных насаждений для собственных нужд»
9	Приказ Главного управления природных ресурсов и экологии Алтайского края от 28.12.2016 № 2215 «Об утверждении перечней должностных лиц Министерства природных ресурсов и экологии Алтайского края, уполномоченных на осуществление федерального государственного надзора»
10	Приказ Министерства природных ресурсов и экологии Алтайского края от

	09.01.2017 № 1 «Об установлении перечня должностных лиц Министерства природных ресурсов и экологии Алтайского края, имеющих право составлять протоколы об административных правонарушениях»
--	---

## ПЕРЕЧЕНЬ

видов (пород) деревьев и кустарников,  
заготовка древесины которых не допускается

## Виды (породы) деревьев

1. Абрикос (все виды рода Абрикос) - *Armeniaca* Scop.
2. Бархат амурский - *Phellodendron amurense* Rupr.
3. Бархат сахалинский - *Phellodendron sachalinense* (Fr. Schmidt) Sarg.
4. Береза карельская - *Betula pendula* Roth var. *carelica* (Merckl.) Hamet-Ahti.
5. Береза Максимовича - *Betula maximowicziana* Regel.
6. Береза Радде - *Betula raddeana* Trautv.
7. Береза Шмидта - *Betula schmidtii* Regel.
8. Ботрокариум спорный - *Bothrocaryum controversum* (Hemsl. ex Prain) Rojarkov.
9. Вишня (все виды рода Вишня) - *Cerasus* Mill.
10. Груша (все виды рода Груша) - *Pyrus* L.
11. Дзельква - *Zelkova carpinifolia* (Pall.) C. Koch.
12. Дуб зубчатый - *Quercus dentata* Thunb.
13. Дуб курчавый - *Quercus crispula* Blume.
14. Ель Глена - *Picea glehnii* (Fr. Schmidt) Mast.
15. Калопанакс семилопастный, диморфант - *Kalopanax septemlobus* (Thunb.) Koidz.
16. Каштан посевной - *Castanea sativa* Mill.
17. Клен ложноплатановый, или белый (явор) - *Acer pseudoplatanus* L.
18. Клен японский - *Acer japonicum* Thunb.
19. Лапина крылоплодная - *Pterocarya pterocarpa* (Michx.) Kunth ex Iljinsk.
20. Липа Максимовича - *Tilia maximowicziana* Shirasawa.
21. Лиственница ольгинская - *Larix olgensis* A. Henry.
22. Магнолия снизу-белая - *Magnolia hupoleuca* Siebold et Zucc. (*Magnolia obovata* Thunb.).
23. Мелкоплодник ольхолистный, рябина ольхолистная - *Micromeles alnifolia* (Siebold et Zucc.) Koehne [*Sorbus alnifolia* (Siebold et Zucc.) C. Koch].
24. Можжевельник вонючий - *Juniperus foetidissima* Willd.
25. Можжевельник высокий - *Juniperus excelsa* Bieb.
26. Можжевельник твердый - *Juniperus rigida* Siebold et Zucc. subsp. *litoralis* Urussov.
27. Орех айлантолистный - *Juglans ailanthifolia* Carr.
28. Орех маньчжурский - *Juglans mandshurica* Maxim.
29. Орех грецкий - *Juglans regia* L.
30. Орех медвежий, лещина древовидная - *Corylus colurna* L.
31. Пихта Майра - *Abies maugiana* (Miyabe et Kudo) Miyabe et Kudo.
32. Пихта цельнолистная, или маньчжурская - *Abies holophylla* Maxim.
33. Пихта грациозная - *Abies gracilis* Kom.

34. Платан восточный - *Platanus orientalis* L.
35. Самшит (все виды рода Самшит) - *Buxus* L.
36. Слива растопыренная, алыча - *Prunus divaricata* Ledeb.
37. Сосна корейская (кедр корейский) - *Pinus koraiensis* Siebold et Zucc.
38. Сосна густоцветная - *Pinus densiflora* Siebold et Zucc.
39. Сосна меловая - *Pinus sylvestris* L. var. *cretacea* Kalenicz. ex Kom.
40. Сосна могильная - *Pinus x funebris* Kom. (*P. densiflora* Siebold et Zucc. x *P. sylvestris* L.).
41. Сосна Палласа - *Pinus pallasiana* D. Don.
42. Сосна пицундская - *Pinus pityusa* Stev.
43. Тис остроконечный - *Taxus cuspidata* Siebold et Zucc. ex Endl.
44. Тис ягодный - *Taxus baccata* L.
45. Фисташка туполистная - *Pistacia mutica* Fisch. et C.A. Mey.
46. Хмелеграб обыкновенный - *Ostrya carpinifolia* Scop.
47. Хурма обыкновенная - *Diospyros lotus* L.
48. Шелковица, тут (род) - *Morus* L.
49. Яблоня (все виды рода Яблоня) - *Malus* Mill.
50. Ясень шерстистый, ясень Зибольда - *Fraxinus lanuginose* Koidz. (*Fraxinus sieboldiana* auct.).

#### Виды (породы) кустарников

1. Жимолость Толмачева - *Lonicera tolmatchevii* Pojark.
2. Калина Райта - *Viburnum wrightii* Miq.
3. Клекачка колхидская - *Staphylea colchica* Stev.
4. Клекачка перистая - *Staphylea pinnata* L.
5. Падуб Сугероки - *Plex sugerokii* Maxim.
6. Экзохорда пильчатолистная - *Exochorda serratifolia* S. Moore.

## ВЫПИСКА

из Водного кодекса Российской Федерации и перечень водных объектов на территории Шипуновского лесничества

Статья 65. Водоохранные зоны и прибрежные защитные леса.

Водоохранными зонами являются территории, которые примыкают к береговой линии (границам водного объекта) морей, ручьев, каналов, рек, озер, водохранилищ и на которых устанавливается специальный режим осуществления хозяйственной и иной деятельности в целях предотвращения загрязнения, засорения, заиления, указанных водных объектов и истощения их вод, а также сохранения среды обитания водных биологических ресурсов и других объектов животного и растительного мира. Ширина водоохранной зоны рек и ручьев устанавливается от их истока для рек и ручьев протяженностью:

- 1) до десяти километров - в размере 50 м;
- 2) от десяти до пятидесяти километров - в размере 100 м;
- 3) от пятидесяти километров и более – в размере 200 м.

Ширина водоохранной зоны озер, водохранилищ, за исключением озера, расположенного внутри болота и озер и водохранилищ с акваторией мене 0,5 квадратного километра метра (50 га), устанавливается в размере 50 м.

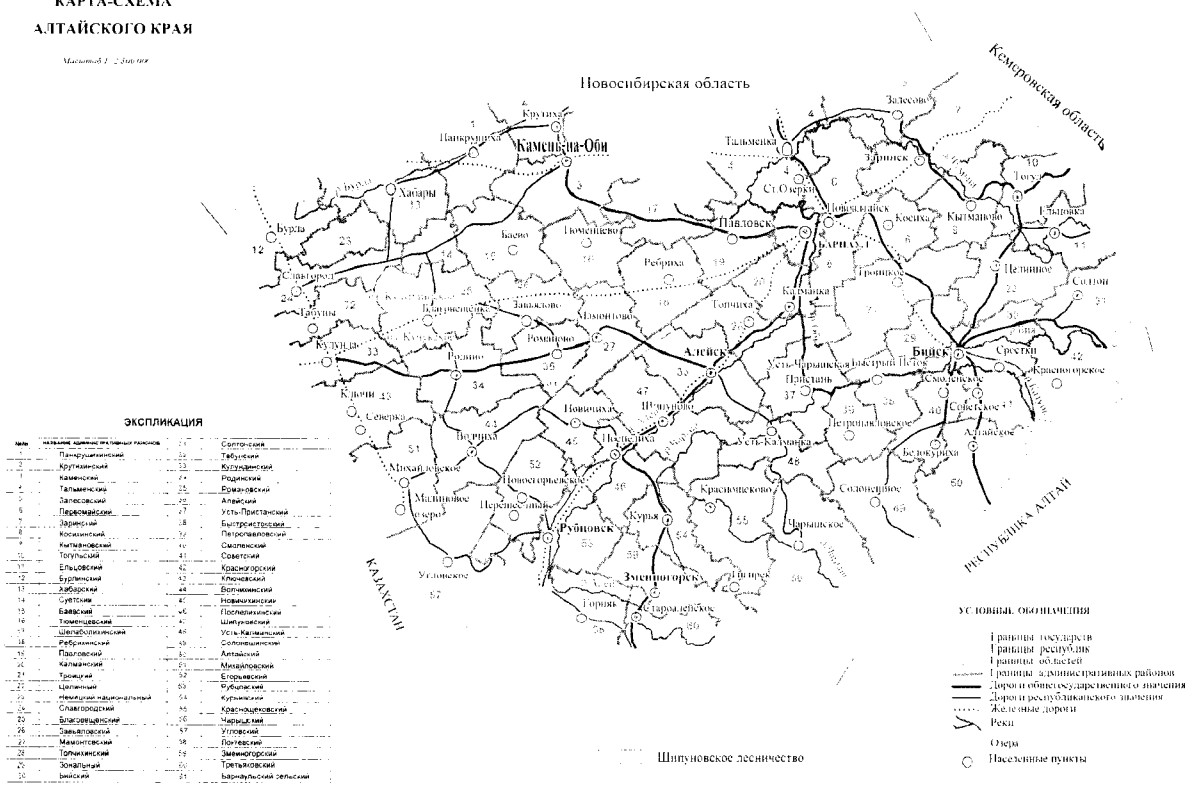
Перечень водных объектов на территории Шипуновского лесничества

№ п/п	Наименование рек и озер	Длина водотока, км	Ширина водоохранной зон, м
		площадь озера, га	
1	2	3	4
1.	Алей	810	200
2.	Бориха	6,9	50
3.	Вавилон	13,3	100
4.	Вавилон	14,7	100
5.	Горевка	39,8	100
6.	Госеловский	17,9	100
7.	Заганиха	10,0	100
8.	Землянуха	20,6	100
9.	Кизиха	33,1	100
10.	Клепечиха	65,5	200
11.	Кругиха	13,9	100
12.	Кругиха	13,2	100
13.	Камариха	12,0	100
14.	Поперечная	106,8	200
15.	Порозиха	78,9	200
16.	Поспелиха	26,3	100
17.	Солоновка	30,6	100
18.	Сосновка	10,9	100
19.	Локтевка	122,8	200
20.	Чарыш	547	200

21.	Бол. Калманка	37,7	100
22.	Чесноков	5,7	50
23.	Язевка	40,1	100
24.	Кузиха	-	-
25.	Чистюнька	46,9	100
26.	оз. Гусиное	57,4	50
27.	оз. Бахматовское	191,1	50
28.	оз. Зеркальное	225,6	50

КАРТА-СХЕМА  
АЛТАЙСКОГО КРАЯ

Масштаб 1 : 2 000 000



ЭКСПЛИКАЦИЯ

№ п/п	наименование административного района	№	наименование административного района
1	Павловский	1	Солонговский
2	Крутихинский	2	Тальменский
3	Каменинский	3	Кугалдинский
4	Тальменский	4	Роденский
5	Даласский	5	Брагинский
6	Павловский	6	Алейский
7	Завьяловский	7	Усть-Пристанский
8	Косино-Дзержинский	8	Бийский
9	Китайковский	9	Битуретовский
10	Топкинский	10	Советский
11	Ельцовский	11	Красноярский
12	Бурлинский	12	Ключевский
13	Завьяловский	13	Вознесенский
14	Светлинский	14	Новоалександровский
15	Бавский	15	Поспелихинский
16	Томский	16	Широкунинский
17	Шибиревский	17	Усть-Завьяловский
18	Ребрихинский	18	Солыновский
19	Павловский	19	Алтайский
20	Катайский	20	Алтайский
21	Троицкий	21	Егорьевский
22	Целинный	22	Рубцовский
23	Ильинский	23	Кочетовский
24	Славгородский	24	Красноярский
25	Висунженский	25	Черный
26	Самарский	26	Угловский
27	Мамонтовский	27	Почковский
28	Топкинский	28	Земановский
29	Завьяловский	29	Тельцовский
30	Бийский	30	Барнаульский сельский

УСЛОВНЫЕ ОБОЗНАЧЕНИЯ

- Границы государств
- Границы республик
- Границы областей
- Границы административных районов
- Дороги и автомобильные дороги
- Дороги республиканского значения
- Железные дороги
- Реки
- Озера
- Населенные пункты

Шипуновское лесничество

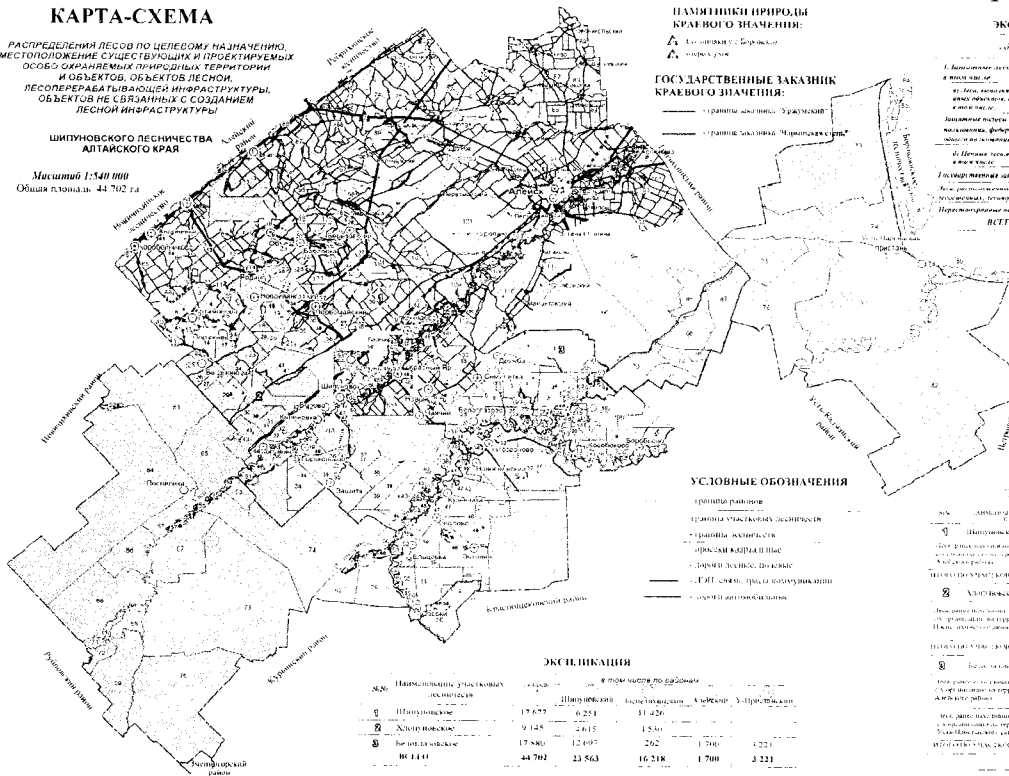


**КАРТА-СХЕМА**

РАСПРЕДЕЛЕНИЯ ЛЕСОВ ПО ЦЕЛЕВОМУ НАЗНАЧЕНИЮ, МЕСТОПОЛОЖЕНИЕ СУЩЕСТВУЮЩИХ И ПРОЕКТИРУЕМЫХ ОСОБО ОХРАНЯЕМЫХ ПРИРОДНЫХ ТЕРРИТОРИЙ И ОБЪЕКТОВ ЛЕСНОГО ХОЗЯЙСТВА, ЛЕСОПЕРЕРАБАТЫВАЮЩЕЙ ИНФРАСТРУКТУРЫ, ОБЪЕКТОВ НЕ СВЯЗАННЫХ С СОЗДАНИЕМ ЛЕСНОЙ ИНФРАСТРУКТУРЫ

ШИГУНОВСКОГО ЛЕСНИЧЕСТВА АЛТАЙСКОГО КРАЯ

Масштаб 1:540 000  
Общая площадь - 44 702 га



**ПАМЯТНИКИ ПРИРОДЫ КРАЕВОГО ЗНАЧЕНИЯ**

▲ - территория с биологическим интересом

**ГОСУДАРСТВЕННЫЕ ЗАКАЗНИК КРАЕВОГО ЗНАЧЕНИЯ:**

— территории заказники "Зарубаевский"

— территории заказники "Нарынская степь"

**УСЛОВНЫЕ ОБОЗНАЧЕНИЯ**

— границы районов

— границы участков лесничества

— границы заказников

— границы кадастра лесов

— границы лесных участков

— Г.П. участки, границы коммуникации

— участки автомобильных дорог

**ЭКСПЛИКАЦИЯ**

1. Выделенные территории	44 702
2. Выделенные территории	232
3. Выделенные территории (в том числе: территории объектов особо охраняемых природных территорий, территории объектов лесного хозяйства, территории объектов не связанных с созданием лесной инфраструктуры)	44 469
4. Выделенные территории (в том числе: территории объектов особо охраняемых природных территорий, территории объектов лесного хозяйства, территории объектов не связанных с созданием лесной инфраструктуры)	379
5. Выделенные территории (в том числе: территории объектов особо охраняемых природных территорий, территории объектов лесного хозяйства, территории объектов не связанных с созданием лесной инфраструктуры)	32943
6. Выделенные территории (в том числе: территории объектов особо охраняемых природных территорий, территории объектов лесного хозяйства, территории объектов не связанных с созданием лесной инфраструктуры)	19 135
<b>ВСЕГО ПО ЛЕСНИЧЕСТВУ</b>	<b>44 702</b>

**ЭКСПЛИКАЦИЯ**

№	наименование участка	площадь, га
1	Шигуновское	6 251
2	Холмогорское	17 428
3	Березовское	17 017
4	Холмогорское	6 251
5	Березовское	7 594
6	Холмогорское	9 145
7	Березовское	12 809
8	Холмогорское	1 700
9	Березовское	3 221
<b>ВСЕГО</b>	<b>44 702</b>	

**ЭКСПЛИКАЦИЯ**

№ участка	в том числе по районам		Итого	Алтайский край	З-Притомский
	Шигуновское	Березовское			
1	17 428	6 251	23 679		
2	17 428	2 615	20 043		
3	17 428	12 697	30 125		
<b>ВСЕГО</b>	<b>44 702</b>	<b>23 563</b>	<b>68 265</b>	<b>1 700</b>	<b>3 221</b>