



**МИНИСТЕРСТВО СЕЛЬСКОГО ХОЗЯЙСТВА АЛТАЙСКОГО КРАЯ**  
(Минсельхоз Алтайского края)

**П Р И К А З**

23 сентября 2019 г.

№ 130

г. Барнаул

О внесении изменений в некоторые  
приказы

Приказываю:

1. Внести в приказ Главного управления сельского хозяйства Алтайского края от 05.02.2016 № 14 «Об утверждении нормативных затрат на оказание государственных услуг (работ) и нормативных затрат на содержание имущества краевых государственных учреждений, подведомственных Главному управлению сельского хозяйства Алтайского края» следующие изменения:

в наименовании приказа, а также по всему тексту приказа: слова «Главное управление» заменить словом «Министерство» в соответствующем падеже; дополнить приказ пунктом 4 следующего содержания:

«Контроль за исполнением настоящего приказа возложить на заместителя министра С.А. Межина, руководителей краевых государственных бюджетных учреждений, подведомственных Министерству сельского хозяйства Алтайского края.»;

в Порядок определения нормативных затрат на оказание государственных услуг (работ) и нормативных затрат на содержание имущества краевых государственных учреждений, подведомственных Главному управлению, утвержденный указанным приказом:

в наименовании порядка, а также по всему тексту порядка: слова «Главное управление» заменить словом «Министерство» в соответствующем падеже; пункт 3 изложить в следующей редакции:

«3. Нормативные затраты на оказание государственных услуг (выполнение работ) определяются для одной или нескольких однотипных государственных услуг (работ), содержащихся в общероссийских базовых (отраслевых) перечнях (классификаторах) государственных и муниципальных услуг, оказываемых физическим лицам, региональном перечне (классификаторе) государственных (муниципальных) услуг и работ, не включенном в общероссийские базовые (отраслевые) перечни (классификаторы) государственных и муници-

пальных услуг, оказываемых (выполняемых) учреждениями в качестве основных видов деятельности.»;

в пункте 4 подпункт «д» заменить на подпункт «г»;

пункты 8-10 изложить в следующей редакции:

«8. Нормативные затраты на оказание государственной услуги рассчитываются на единицу показателя объема оказания услуги, установленного в государственном задании, на основе базового норматива затрат и корректирующих коэффициентов к нему.

9. Нормативные затраты на оказание  $i$ -й государственной услуги ( $N_i$ ) рассчитываются по следующей формуле:

$$N_i = N_{i \text{ баз}} \times K_{\text{отр}} \times K_{\text{тер}},$$

где:

$N_{i \text{ баз}}$  - базовый норматив затрат на оказание  $i$ -й государственной услуги;

$K_{\text{отр}}$  - отраслевой корректирующий коэффициент ( $K_{\text{отр}} = 1$ );

$K_{\text{тер}}$  - территориальный корректирующий коэффициент ( $K_{\text{тер}} = 1$ ).

Базовый норматив затрат на оказание  $i$ -й государственной услуги ( $N_{i \text{ баз}}$ ) рассчитывается по следующей формуле:

$$N_{i \text{ баз}} = N_{i \text{ баз}}^{\text{непоср}} + N_{i \text{ баз}}^{\text{общ}},$$

где:

$N_{i \text{ баз}}^{\text{непоср}}$  - базовый норматив затрат, непосредственно связанных с оказанием  $i$ -й государственной услуги;

$N_{i \text{ баз}}^{\text{общ}}$  - базовый норматив затрат на общехозяйственные нужды на оказание  $i$ -й государственной услуги.

10. При определении базового норматива затрат на оказание краевым бюджетным или краевым автономным учреждением государственной услуги учитываются:

а) нормативные затраты, непосредственно связанные с оказанием государственной услуги;

б) нормативные затраты на общехозяйственные нужды (за исключением затрат, которые учитываются в составе нормативных затрат на содержание имущества краевого государственного).»;

пункт 17 изложить в следующей редакции:

«17. В случае сдачи в аренду или передачи в безвозмездное пользование в порядке, установленном законодательством Российской Федерации и Алтайского края, недвижимого имущества или особо ценного движимого имущества, закрепленного за учреждением Министерством, или приобретенного учреждением за счет средств, выделенных ему Министерством, на приобретение такого имущества, затраты на оплату коммунальных услуг и содержание соответствующего имущества не учитываются при определении нормативных затрат на содержание имущества (за исключением недвижимого имущества, переданного в безвозмездное пользование общественным организациям, краевым государственным учреждениям, органам исполнительной власти Алтайского края).»;

пункт 18 изложить в следующей редакции:

«18. Объем финансового обеспечения выполнения государственного задания ( $R$ ) определяется по формуле:

$$R = \sum N_i \times V_i - \sum P_i \times V_i + \sum N_w - \sum P_w + N^{ci} - P_k,$$

где:

$N_i$  - нормативные затраты на оказание  $i$ -й государственной услуги;

$V_i$  - объем  $i$ -й государственной услуги, установленной государственным заданием;

$P_i$  - размер платы (цена) за оказание  $i$ -й государственной услуги, установленной государственным заданием;

$N_w$  - затраты на выполнение  $w$ -й работы;

$P_w$  - размер платы за выполнение  $w$ -й работы, установленный государственным заданием;

$N^{ci}$  - затраты на содержание имущества учреждения;

$P_k$  - затраты на содержание имущества, финансируемые учреждением за счет доходов от платной деятельности.»;

абзац 3 пункта 20 изложить в следующей редакции:

«Уменьшение объема субсидии в течение срока выполнения государственного задания осуществляется при соответствующем изменении государственного задания и (или) при изменении объема нормативных затрат на оказание государственных услуг, затрат на выполнение работ и содержание имущества.».

2. Внести в административный регламент оказания Министерством сельского хозяйства Алтайского края государственной услуги по предоставлению субсидий на возмещение части затрат на уплату процентов по кредитам, полученным в российских кредитных организациях гражданами, ведущими личное подсобное хозяйство, утверждённый приказом Министерства сельского хозяйства Алтайского края от 19.12.2018 № 143, следующие изменения:

в пункте 1.3 после слов «заемщики», «заявители» дополнить словом «, «получатели»;

в пункте 1.3.2 после слов «в соответствии с перечнем» дополнить словами «, утверждаемым Министерством сельского хозяйства Российской Федерации (далее – «перечень»)»;

пункт 1.4 изложить в следующей редакции:

«1.4. Субсидии по кредитным договорам (договорам займа), заключенным в соответствии с настоящим Регламентом, предоставляются заемщикам по кредитным договорам (договорам займа), заключенным до 31 декабря 2016 г. включительно, на весь срок использования таких договоров.»;

пункт 1.5 изложить в следующей редакции:

«1.5. Субсидии предоставляются получателям при соблюдении следующих условий:

выполнение заемщиком обязательств по погашению основного долга и уплате начисленных процентов;

регистрация на территории Алтайского края в установленном законодательством порядке;

отсутствие просроченной задолженности по возврату в краевой бюджет субсидий, бюджетных инвестиций, предоставленных в том числе в соответствии с иными правовыми актами, и иной просроченной задолженности перед

краевым бюджетом (на дату представления документов на получение субсидий).

Получатели субсидий не должны:

получать средства из краевого бюджета в соответствии с иными нормативными правовыми актами на цели, указанные в пункте 1.1 настоящего Регламента.»;

пункт 1.6 изложить в следующей редакции:

«1.6. Субсидии рассчитываются по ставке рефинансирования (ключевой ставке) Центрального банка Российской Федерации, действующей на дату заключения кредитного договора, а в случае наличия дополнительного соглашения, банковского уведомления либо иного документа к кредитному договору, связанного с изменением размера платы за пользование кредитом (займом), – на дату составления соответствующего документа к кредитному договору.

В случае, если заемщик привлек кредит (заем) в иностранной валюте, средства предоставляются исходя из курса рубля к иностранной валюте, установленного Центральным банком Российской Федерации на дату уплаты процентов по кредиту (займу). При расчете размера средств используется процентная ставка по кредиту (займу), привлеченному в иностранной валюте, предельный размер которой устанавливается в размере 10,5 процента годовых, а по кредитам (займам), полученным с 1 января 2015 г., – не более 10 процентов годовых.

Кредит (заем) принимается к субсидированию в размере его использования на цели, предусмотренные пунктом 1.3 настоящего Регламента.

Размер средств на возмещение затрат на уплату процентов по кредитам (займам) определяется исходя из остатка субсидируемой части кредита (займа). В случае погашения части основного долга по кредиту (займу) субсидируемая часть корректируется (уменьшается) пропорционально уменьшению общей суммы задолженности по кредиту (займу).

Субсидии на уплату процентов, начисленных и уплаченных вследствие нарушения обязательств по погашению основного долга и уплате начисленных процентов, не предоставляются.

Средства на возмещение части затрат, предоставляемые заемщикам, не должны превышать фактических затрат заемщиков на уплату процентов по кредитам (займам).

Субсидии на возмещение части затрат на уплату процентов по кредитам (займам), полученным на рефинансирование кредитов (займов), предусмотренных пунктом 1.3 настоящего Регламента предоставляются при условии, что суммарный срок пользования кредитами (займами) не превышает указанных сроков.»;

в пункте 2.2.2 индекс «656035» заменить индексом «656043»;

в пункте 2.2.4:

во втором абзаце после слов «Министерством финансов Алтайского края» дополнить адресом «(<http://fin22.ru>)»;

в третьем абзаце после слов «Управлением Федерального казначейства по Алтайскому краю» дополнить адресом «(<http://altay.roskazna.ru>)»;

дополнить абзацем следующего содержания:

«Сведения о месте нахождения и графике работы указанных служб и организаций размещены на их официальных сайтах в информационно-телекоммуникационной сети «Интернет.»»;

пункты 2.2.5 и 2.2.6 исключить;

в пункте 2.2.5:

в пятом абзаце слова «на 2013 - 2020 годы» исключить;

абзац шестой исключить;

после девятого абзаца дополнить абзацем следующего содержания:

«постановление Администрации Алтайского края от 05.10.2012 № 523 «Об утверждении государственной программы Алтайского края "Развитие сельского хозяйства Алтайского края»»;

пункт 2.6.1.5 изложить в следующей редакции:

«2.6.1.5. выписку из похозяйственной книги об учете личного подсобного хозяйства гражданина (по собственной инициативе). В случае если указанный документ не представлен гражданином, ведущим личное подсобное хозяйство, по собственной инициативе, Министерство посредством межведомственного запроса, в том числе в электронной форме, с использованием единой системы межведомственного электронного взаимодействия и подключаемых к ней региональных систем межведомственного электронного взаимодействия запрашивает от органов местного самоуправления поселений и органов местного самоуправления городских округов выписку из похозяйственной книги об учёте личного подсобного хозяйства гражданина»;

в пункте 2.6.1.7 слово «подтверждающих» заменить словом «подтверждающие»;

пункт 2.6.2 изложить в следующей редакции:

«2.6.2. После погашения процентов:»;

в пункте 2.6.6:

в третьем абзаце после слов «документов и информации,» дополнить словами «в том числе подтверждающих внесение заявителем платы за предоставление государственных и муниципальных услуг,»;

в шестом абзаце после слов «следующих случаев:» заменить текстом «случаев, предусмотренных п. 4 части 1 статьи 7 Федерального закона от 27.07.2010 № 210-ФЗ "Об организации предоставления государственных и муниципальных услуг".»;

абзацы шестой-одиннадцатый 2.6.6 исключить;

в пункт 2.7:

во втором абзаце после слов «срока, установленного» дополнить словами «пунктом 2.14»; после слов «потребительских кооперативах» дополнить словами «, утвержденного Постановлением Правительства Алтайского края от 09.02.2017 № 41»;

в пункте 2.9.1:

в первом абзаце цифры «, 1.6» исключить;

дополнить абзацем следующего содержания:

«При этом основанием для отказа, обусловленного невыполнением требования, приведенного в абзаце четвертом пункта 1.5 настоящего Регламента, является информация органов исполнительной власти Алтайского края о нали-

чии у сельскохозяйственного товаропроизводителя в соответствии со вступившими в законную силу до 1 января текущего года решениями суда просроченной задолженности перед краевым бюджетом (на дату представления документов на получение субсидий).»;

пункт 2.11 дополнить абзацем следующего содержания:

«В случае внесения изменений в выданный по результатам предоставления государственной услуги документ, направленных на исправление ошибок, допущенных по вине Министерства и (или) должностного лица, плата с заявителя не взимается.»;

пункт 2.14.13 изложить в следующей редакции:

«2.14.13. Министерство осуществляет меры по обеспечению доступности государственной услуги для инвалидов, в том числе в соответствии с требованиями ст. 15 Федерального закона от 24.11.1995 № 181-ФЗ «О социальной защите инвалидов в Российской Федерации»:

оказание помощи в преодолении различных барьеров, мешающих им в получении государственной услуги наравне с другими лицами, при необходимости – в передвижении в помещениях Министерства, в том числе с помощью работников Министерства;

сопровождение инвалидов, имеющих стойкие нарушения функции зрения и самостоятельного передвижения (оказание помощи, необходимой для получения в доступной для них форме информации о правилах предоставления государственной услуги, в том числе об оформлении необходимых для ее получения документов, о совершении других необходимых действий);

надлежащее размещение носителей информации, необходимой для обеспечения беспрепятственного доступа инвалидов к объектам и услугам с учетом ограничений их жизнедеятельности;

обеспечение допуска в здание Министерства собаки-проводника (при наличии подтверждающего ее специальное обучение документа, выданного по форме и в порядке, утвержденном приказом Министерства труда и социальной защиты Российской Федерации от 22.06.2015 № 386н «Об утверждении формы документа, подтверждающего специальное обучение собаки-проводника, и порядка его выдачи»;

выделение на стоянке транспортных средств около здания Министерства не менее одного места для бесплатной парковки транспортного средства, управляемого инвалидами, которое не должны занимать иные транспортные средства.»;

дополнить пункт 3.1 абзацами следующего содержания:

«прием и регистрация заявления и документов;

отказ в приеме заявления и документов;

рассмотрение заявления и документов и принятие решения о предоставлении (отказе в предоставлении) субсидии;

подготовка уведомления об отказе в предоставлении субсидии и направление его заявителю;

составление и направление в Министерство финансов Алтайского края сводного реестра получателей субсидии и заявки на финансирование;

перечисление субсидии получателям.»;

пункты 3.1.1, 3.1.2, 3.1.3, 3.1.4, 3.1.5, 3.1.6 исключить;

в пункте 3.2 слова «о получении субсидии и иных документов, необходимых для предоставления государственной услуги» заменить словами «и документов (отказ в приеме заявления и документов)»;

дополнить пунктом 3.2.5 следующего содержания:

«3.2.5. Отказ в приеме заявления и документов.

Основанием для начала административной процедуры является обращение заявителя с заявлением и документами, предусмотренными пунктами 2.6.1 и 2.6.2 настоящего Регламента, в Министерство позже срока, установленного пунктом 2.14 Порядком предоставления из краевого бюджета субсидий на возмещение части затрат на уплату процентов по кредитам, полученным в российских кредитных организациях, и займам, полученным в сельскохозяйственных потребительских кооперативах, утвержденного Постановлением Правительства Алтайского края от 09.02.2017 № 41. Документы, представленные позже указанного срока, к регистрации и рассмотрению не принимаются.

При этом допускается подача указанных документов в установленный срок в следующие периоды.

Министерство в день поступления документов от заявителя выдает (направляет) заявителю письменное уведомление об отказе в приеме документов с указанием причин отказа.

Министерство регистрирует письменное уведомление в системе «Дело».

Результатом административной процедуры является направление (выдача) уведомления об отказе в приеме заявления и документов.

Ответственными должностными лицами за выполнение указанного административного действия являются заместитель министра, начальник финансового отдела.»;

в пункте 3.3.1 слова «пунктом 3.2» заменить словами «пунктами 3.2.1 – 3.2.4»;

в пункте 3.4 слова «государственной поддержки» заменить словом «субсидии»;

пункт 3.5 изложить в следующей редакции:

«3.5. Составление и направление в Министерство финансов Алтайского края сводного реестра получателей субсидии и заявки на финансирование.»;

пункты 3.5.2, 3.5.3, 3.5.4, 3.5.5, 3.5.6 исключить;

пункты 3.5.7, 3.5.8, 3.5.9 считать пунктами 3.5.2, 3.5.3, 3.5.4 соответственно;

пункты 3.5.10, 3.6, 3.6.1 исключить;

пункты 3.6.2, 3.6.3, 3.6.4 считать пунктами 3.5.5, 3.5.6, 3.5.7 соответственно;

в пункте 3.6.3 слова «1 рабочий день» заменить словами «3 рабочих дня»;

пункт 3.6.4 дополнить абзацем следующего содержания:

«Результатом административной процедуры является перечисление Министерством финансов Алтайского края денежных средств на лицевой счет Министерства.»;

пункты 3.7, 3.7.1 считать пунктами 3.6, 3.6.1 соответственно;

пункт 3.7.2 считать пунктом 3.6.2, изложив его в следующей редакции:

«3.6.2. Для перечисления субсидий на расчетные счета получателей, открытые ими в кредитных организациях (либо, исходя из норм действующего законодательства, - на лицевые счета, открытые ими в Управлении Федерального казначейства по Алтайскому краю), Министерство в течение 3 рабочих дней с момента поступления денежных средств на его лицевой счет представляет в Управление Федерального казначейства по Алтайскому краю по каждому получателю заявки на кассовый расход, оформленные в установленном порядке. Перечисление субсидии осуществляется Министерством не позднее десятого рабочего дня после принятия решения предоставления субсидии.»;

пункты 3.7.3, 3.7.4, 3.7.5, 3.7.6 считать пунктами 3.6.3, 3.6.4, 3.6.5, 3.6.6 соответственно;

пункт 3.7.6 дополнить абзацами следующего содержания:

«Министерство после проверки представленных заемщиками документов, подтверждающих целевое использование кредита (займа), вправе оформить расчет субсидий по форме, определенной по согласованию с российской кредитной организацией, на основании представленного указанной организацией уведомления об остатке задолженности и о начисленных и уплаченных процентах.

Платежное поручение составляется на общую сумму субсидий, подлежащую перечислению на счет кредитной организации для последующего зачисления на счета заемщиков. Одновременно Министерство направляет расчет размера субсидий в кредитную организацию. При этом представление заемщиком справки-расчета, предусмотренной пунктом 2.6.2.1 настоящего Регламента, не требуется.»;

раздел 4 изложить в следующей редакции:

«4. Формы контроля за исполнением административного регламента

4.1. Основной целью контроля является обеспечение эффективности управления посредством принятия своевременных мер по предоставлению государственной услуги, целевого расходования бюджетных средств.

Формы контроля:

текущий контроль за соблюдением и исполнением ответственными должностными лицами положений административного регламента и иных нормативных правовых актов, устанавливающих требования к предоставлению государственной услуги, а также за принятием решений ответственными лицами;

плановые и внеплановые проверки полноты и качества предоставления государственной услуги.

4.2. Порядок осуществления текущего контроля за соблюдением и исполнением ответственными должностными лицами положений настоящего Регламента и иных нормативных правовых актов, устанавливающих требования к предоставлению государственной услуги, а также за принятием решений ответственными лицами.

4.2.1. Виды текущего контроля:

особый контроль;

внутренний контроль;

ведомственный контроль.

4.2.2. Особый контроль устанавливается за исполнением законов Алтайского края при предоставлении государственной услуги на основании настоящего Регламента и осуществляется министром.

Внутренний контроль устанавливается за соблюдением последовательности действий и сроков, определенных настоящим Регламентом для предоставления государственной услуги, принятием решений работниками Министерства и осуществляется министром или его заместителями, а также иными должностными лицами, по поручению министра.

Ведомственный контроль устанавливается за полнотой и качеством предоставления государственной услуги, за соблюдением последовательности действий и сроков, определенных настоящим Регламентом, и осуществляется должностными лицами Министерства путём проведения проверок соблюдения и исполнения работниками Министерства положений настоящего Регламента, инструкций, содержащих порядок учёта получателей государственной услуги, требований к заполнению, ведению и хранению заявлений получателей государственной услуги и иных документов, регламентирующих деятельность по предоставлению государственной услуги.

4.3. Порядок и периодичность осуществления плановых и внеплановых проверок полноты и качества предоставления государственной услуги, в том числе порядок и формы контроля за полнотой и качеством её предоставления.

4.3.1. Периодичность осуществления плановых и внеплановых проверок полноты и качества предоставления государственной услуги устанавливается министром или его заместителями.

4.3.2. Проверки могут быть плановыми, проводимыми в соответствии с годовыми планами работы Министерства, и внеплановыми. При проверке рассматриваются все вопросы, связанные с предоставлением государственной услуги (комплексные проверки), или отдельные вопросы (тематические проверки). Проверка может проводиться по конкретному обращению заявителя.

4.3.3. Для проведения проверки полноты и качества предоставления государственной услуги формируется комиссия, в состав которой включаются должностные лица Министерства.

Результаты деятельности комиссии оформляются в виде справки, в которой отмечаются выявленные недостатки и предложения по их устранению.

Справка подписывается членами комиссии.

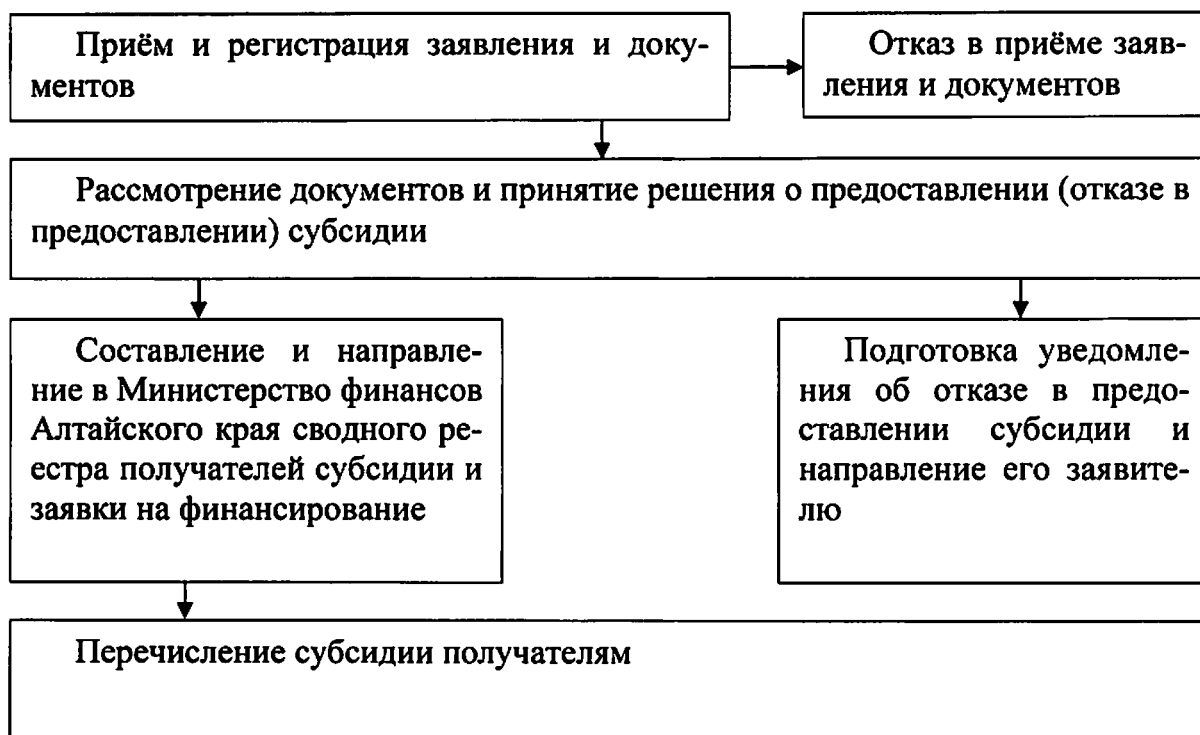
4.4. Ответственность государственных гражданских служащих Министерства и иных должностных лиц за решения и действия (бездействие), принимаемые (осуществляемые) в ходе предоставления государственной услуги.

По результатам проведённых проверок в случае выявления нарушений прав заявителей осуществляется привлечение виновных лиц к ответственности в соответствии с законодательством Российской Федерации.»;

в пункте 5.5 индекс «656035» заменить индексом «656043»;

в седьмом абзаце пункта 5.10 слова «, подписанного электронной подписью уполномоченного должностного лица Министерства, вид которой установлен законодательством Российской Федерации» исключить;

в приложении 1 к Административному регламенту блок-схему изложить в следующей редакции:



в приложении 2 к Административному регламенту:

в строке 10 таблицы после слов «п.5 × п.6 × п.9» дополнить словами «настоящей таблицы»;

в строке 11 таблицы после слов «в пунктах 8 и 10» дополнить словами «настоящей таблицы».

3. Внести в приказ Министерства сельского хозяйства Алтайского края от 03.07.2017 № 133 «Об утверждении форм отчетности, предоставляемых крестьянскими (фермерскими) хозяйствами и начинающими фермерами» следующие изменения:

в приложении 9 к приказу Министерства сельского хозяйства Алтайского края от 03.07.2017 № 133 в графе «№ п/п» цифры «3.1» в строке, следующей за строкой под номером «3.9», заменить на «3.10».

4. Опубликовать настоящий приказ в установленном законом порядке.

5. Настоящий приказ вступает в силу с даты его официального опубликования. Пункт 1 настоящего приказа распространяется на правоотношения, возникшие с 01.01.2018.

Министр

А.Н. Чеботаев