

**МИНИСТЕРСТВО  
ПРИРОДНЫХ РЕСУРСОВ И ЭКОЛОГИИ  
АЛТАЙСКОГО КРАЯ  
(Минприроды Алтайского края)**

**П Р И К А З**

21 июля 2020г

№ 840

г. Барнаул

**О внесении изменений в приказ Министерства  
природных ресурсов и экологии Алтайского края  
от 28.11.2018 № 1880**

Руководствуясь статьями 83 и 87 Лесного кодекса Российской Федерации, пунктами 16 - 18 Составы лесохозяйственных регламентов, порядка их разработки, сроков их действия и порядка внесения в них изменений, утверждённого приказом Министерства природных ресурсов и экологии Российской Федерации от 27.02.2017 № 72, приказываю:

1. Внести в приказ Министерства природных ресурсов и экологии Алтайского края от 28.11.2018 № 1880 «Об утверждении лесохозяйственного регламента Шипуновского лесничества Алтайского края» изменения согласно приложению к настоящему приказу.

2. Настоящий приказ вступает в силу со дня его опубликования на «Официальном интернет-портале правовой информации» ([www.pravo.gov.ru](http://www.pravo.gov.ru)).

3. Контроль за исполнением настоящего приказа возложить на заместителя начальника управления лесами Стрелковского А.Н.

Заместитель министра, начальник  
управления природных ресурсов  
и нормирования

Л.Л. Беребердина

ПРИЛОЖЕНИЕ  
к приказу Министерства  
природных ресурсов и  
экологии Алтайского края  
от 21.04.2020, № 840

**ИЗМЕНЕНИЯ,**  
которые вносятся в приказ Министерства природных ресурсов  
и экологии Алтайского края от 28.11.2018 № 1880

В лесохозяйственном регламенте Шипуновского лесничества Алтайского края, утвержденном указанным приказом:  
позицию 12 оглавления изложить в следующей редакции:

«12.	Нормативы, параметры и сроки использования лесов в целях осуществления геологического изучения недр, разведки и добычи полезных ископаемых	54»;
------	--	------

в абзаце одиннадцатом введения после слов «или безвозмездного пользования лесным участком» дополнить слова «, прекращения сервитута, публичного сервитута.»;

в главе I:

в разделе 1:

в подразделе «Распределение лесов лесничества по лесорастительным зонам, лесным районам и зонам лесозащитного и лесосеменного районирования» слова «Западно-Сибирскому подтаежно-лесостепному району» заменить словами «Алтае-Новосибирскому району лесостепей и ленточных боров»;

в таблице 2:

в графе 4 позицию «Западно-Сибирский подтаежный лесостепной район» заменить позицией «Алтае-Новосибирский район лесостепей и ленточных боров»;

в графе 5 слова «Шипуновский лесозащитный район» исключить;

в подразделе «Распределение лесов по целевому назначению и категориям защитных лесов по кварталам или их частям, а также основания выделения защитных, эксплуатационных и резервных лесов»:

в абзаце первом слово «подразделяются» заменить словом «делятся»;

таблицу 3 изложить в следующей редакции:

«Таблица 3

**Распределение лесов по целевому назначению и категориям  
защитных лесов**

Целевое назначение лесов	Участковое лесничество	Номера кварталов или их частей	Площадь га	Основания деления лесов по целевому назначению
1	2	3	4	5
Всего лесов:	-	-	44702	ЛК РФ
Защитные леса, всего:	-	-	44702	ЛК РФ

в том числе:	-	-	-	-
леса, расположенные на особо охраняемых природных территориях	-	-	-	-
леса, расположенные в водоохраных зонах	-	-	-	-
леса, выполняющие функции защиты природных и иных объектов, всего в том числе:	-	-	233	ЛК РФ
леса, расположенные в первом и втором поясах зон санитарной охраны источников питьевого и хозяйственно-бытового водоснабжения (леса, расположенные в границах соответствующих поясов зон санитарной охраны источников питьевого и хозяйственно-бытового водоснабжения, установленных в соответствии с требованиями законодательства в области обеспечения санитарно-эпидемиологического благополучия населения)	-	-	-	-
леса, расположенные в защитных полосах лесов (леса, расположенные в границах полос отвода железных дорог и придорожных полос автомобильных дорог, установленных в соответствии с законодательством Российской Федерации о железнодорожном транспорте, законодательством об автомобильных дорогах и о дорожной деятельности)	всего:		233	ЛК РФ
	Шипуновское	38 - 39(ч), 50(ч), 52 - 53(ч), 59 - 60(ч), 73 - 74(ч), 78 - 79(ч), 84(ч), 86(ч), 88 - 89(ч), 91 - 92(ч), 94(ч), 101(ч), 104(ч), 107(ч), 109(ч)	119	
	Хлопуновское	21(ч), 30 - 32(ч), 41(ч), 43(ч), 52(ч), 55 - 57(ч), 64 - 67(ч)	2	
	Белоглазовское	31(ч), 34(ч), 64, 66 - 69(ч), 74	60	
леса, расположенные в зеленых зонах (леса, расположенные на землях лесного фонда и землях иных категорий, выделяемые в целях обеспечения защиты населения от воздействия неблагоприятных явлений природного и техногенного происхождения, сохранения и восстановления окружающей среды)	-	-	-	-
леса, расположенные в лесопарковых зонах (леса, расположенные на землях лесного фонда и землях иных категорий, используемые в	-	-	-	-

целях организации отдыха населения, сохранения санитарно-гигиенической, оздоровительной функций и эстетической ценности природных ландшафтов)				
горно-санитарные леса (леса, расположенные в границах зон округов санитарной (горно-санитарной) охраны лечебно-оздоровительных местностей и курортов, установленных в соответствии с законодательством Российской Федерации о природных лечебных ресурсах, лечебно-оздоровительных местностях и курортах)	-	-	-	-
ценные леса, всего:			44469	ЛК РФ
в том числе:			-	-
государственные защитные лесные полосы (леса линейного типа, искусственно созданные в лесостепных, степных зонах, зонах полупустынь и пустынь, выполняющие климаторегулирующие, почвозащитные, противозэрозийные и водорегулирующие функции)	Хлопуновское	25, 26(ч), 27, 28 - 32(ч), 33, 34 - 37(ч), 38 - 39, 40(ч)	1379	ЛК РФ
противозэрозийные леса (леса, предназначенные для охраны земель от эрозии)	-	-	-	-
пустынные, полупустынные леса (леса, расположенные в зоне полупустынь и пустынь, выполняющие защитные функции)	-	-	-	-
лесостепные леса (леса, расположенные в степной зоне, лесостепной зоне, выполняющие защитные функции)	всего:		32955	ЛК РФ
	Шипуновское	1 - 37, 38 - 39(ч), 40 - 41(ч), 44(ч), 48(ч), 50(ч), 51, 52 - 53(ч), 54 - 58, 59(ч), 61 - 63(ч), 64 - 72, 73 - 74(ч), 75 - 77, 78 - 79(ч), 80 - 83, 84(ч), 85, 86(ч), 87, 88 - 89(ч), 90, 91 - 94(ч), 95 - 100, 101(ч), 102, 103 - 104(ч), 106 - 112(ч)	16184	
	Хлопуновское	1 - 24, 26(ч), 28 - 32(ч), 34 - 37(ч), 41(ч), 43(ч), 47 - 53(ч), 57 - 58(ч), 59, 60(ч), 61 - 63(ч), 64 - 67(ч), 68, 72 - 73(ч), 74, 75(ч), 76	6220	
	Белоглазовское	1 - 5, 6 - 7(ч), 11(ч), 15 - 16, 17(ч), 18, 19 - 20(ч), 21, 22 - 25(ч), 28 - 29(ч), 31 - 32(ч), 34 - 37(ч), 39 - 40(ч), 45 -	10551	

		47(ч), 48 - 49, 52(ч), 56(ч), 58(ч), 59 - 60(ч), 64(ч), 65, 66 - 69(ч), 70 - 73(ч), 74, 75 - 76(ч), 77(ч), 79 - 80(ч), 82(ч), 85(ч), 87 - 89(ч), 91 - 100		
лесотундровые леса (леса, расположенные в неблагоприятных природно-климатических условиях на границе с тундрой, выполняющие защитные и климаторегулирующие функции)	-	-	-	-
горные леса (леса, расположенные в зоне горного Северного Кавказа и горного Крыма, в Южно-Сибирской горной зоне, в иных горных местностях на границе с верхней безлесной частью горных вершин и хребтов (малолесные горные территории), имеющие защитное и противозерозионное значение)	-	-	-	-
леса, имеющие научное или историко-культурное значение (леса, расположенные на землях историко-культурного назначения и в зонах охраны объектов культурного наследия, леса, являющиеся объектами исследований генетических качеств деревьев, кустарников и лиан (генетические резерваты), образцами достижений лесохозяйственной науки и практики, а также уникальные по продуктивности леса)	-	-	-	-
леса, расположенные в орехово-промысловых зонах (леса, являющиеся сырьевой базой для заготовки кедровых орехов)	-	-	-	-
лесные плодовые насаждения (леса, в составе которых произрастают ценные плодово-ягодные и орехоплодные породы деревьев и кустарников)	-	-	-	-
ленточные боры (леса, исторически сформировавшиеся в жестких почвенно-климатических условиях среди безлесных степных, полупустынных и	-	-	-	-

пустынных пространств, имеющие важное климаторегулирующее, почвозащитное и водоохранное значение)				
запретные полосы лесов, расположенные вдоль водных объектов (леса, примыкающие непосредственно к руслу реки или берегу другого водного объекта, а при безлесной пойме – к пойме реки, выполняющие водорегулирующие функции)	-	-	-	-
нерестоохранные полосы лесов (леса, расположенные в границах рыбоохранных зон или рыбохозяйственных заповедных зон, установленных в соответствии с законодательством о рыболовстве и сохранении водных биологических ресурсов)	всего:		10135	ЛК РФ
	Шипуновское	40 - 41(ч), 44(ч), 48(ч), 42, 43, 45 - 47, 49, 53(ч), 59 - 63(ч), 92 - 94(ч), 103(ч), 105, 106(ч), 108 - 112(ч)	1374	
	Хлопуновское	40(ч), 42, 44, 45, 46, 47 - 51(ч), 53(ч), 54, 55 - 58(ч), 60(ч), 65 - 67(ч), 70, 71, 72 - 73(ч), 75(ч)	1492	
	Белоглазовское	6 - 7(ч), 8 - 10(ч), 11, 12 - 14(ч), 17(ч), 19 - 20(ч), 22 - 25(ч), 26 - 27, 28 - 29(ч), 30, 31 - 32(ч), 33, 34 - 37(ч), 38, 39 - 40(ч), 41 - 44, 45 - 47, 50(ч), 51, 52(ч), 53 - 55, 56(ч), 57, 58(ч), 61 - 63(ч), 74(ч), 77(ч), 78, 79 - 80(ч), 81, 82(ч), 83 - 84, 85(ч), 86, 87 - 89(ч), 90	7269	
городские леса, всего:	-	-	-	-
Эксплуатационные леса	-	-	-	-
Резервные леса	-	-	-	-»;

в подразделе «Характеристика имеющихся и проектируемых особо охраняемых природных территорий и объектов, планов по их организации, развитию экологических сетей, сохранению биоразнообразия»:

абзац первый изложить в следующей редакции:

«Постановлением Администрации Алтайского края от 26.06.2007 № 278 «Об утверждении положений о государственных природных комплексных заказниках краевого значения» утверждено положение о государственном комплексном природном заказнике краевого значения «Уржумский». Постановлением Администрации Алтайского края от 23.04.2013 № 223 «Об образовании государственного природного комплексного заказника краевого значения «Чарышская степь» в Шипуновском районе Алтайского края» утверждено положение о государственном комплексном природном заказнике краевого значения «Чарышская степь». Постановлением Администрации Алтайского края от 06.05.2014 № 220 «О памятниках природы краевого значения» утверждены положения о памятниках природы краевого значения: «Солончаки у с. Боровское», «Озеро Займище.»;

в абзаце третьем слова «, «Озеро Займище» исключить;  
таблицу «Перечень особо охраняемых природных территорий»  
изложить в следующей редакции:

«Перечень особо охраняемых природных территорий

Наименование памятника природы, заповедного участка, заказника и др. особо охраняемых объектов. Основание к выделению	Площадь, тыс. га	Участковое лесничество, квартал	Краткая характеристика
1	2	3	4
1. Государственный комплексный природный заказник краевого значения «Уржумский». Положение о заказнике утверждено Постановлением Администрации Алтайского края от 26.06.2007 № 278	21,0	Белоглазовское участковое лесничество, леса ранее находившиеся во владении с-х организаций на территории Алейского района.	Предназначен для сохранения природного комплекса умеренно засушливой степи Алей-Чарышского междуречья.
2. Государственный комплексный природный заказник краевого значения «Чарышская степь». Положение о заказнике утверждено Постановлением Администрации Алтайского края от 23.04.2013 № 223	5,971	Белоглазовское (быв.гос.), части кв. 55, 57, 58	Предназначен для сохранения природного комплекса разнотравных крупнодерновинных степей, лавротополевых пойменных лесов, мест естественного обитания и воспроизводства животных и растений, в том числе занесенных в Красную книгу Российской Федерации и Красную книгу Алтайского края.
3. Памятник природы краевого значения «Солончаки у с. Боровское» Постановление Администрации Алтайского края от 06.05.2014 № 220	0,5	Шипуновское, кв. 73, выделы 52, 57; кв. 74, выделы 40, 41, 42; кв. 88, выделы 7, 13, 18, 86, 23, 85, 24, 26, 25, 22, 21, 19	Памятник природы «Солончаки у с. Боровское», площадь 486,27 га, 159 видов высших растений. Основные объекты охраны: эталонные ландшафты южной лесостепи Приобского плато – долинно-балочные природные комплексы верховий р. Курья в сочетании с фрагментами зональных плакорных степей и осиново-березовых колков. В Красную книгу РФ и Алтайского края включены: ковыль перистый, ковыль Залесского, рябчик малый, солодка уральская. Редкие виды птиц: журавль-красавка, кречётка, степная тиркушка, балобан, чернолобый сорокопуд, желчная овсянка, белая куропатка.
4. Памятник природы краевого значения «Озеро Займище» Постановление Администрации	0,364 в т.ч. на землях лесного фонда	Шипуновское, кв. 47, выделы 1, 2, 5, 26, 46	Памятник природы краевого значения "Озеро Займище" расположен на территории Шипуновского района Алтайского края между селами Нечунаево и

Алтайского края от 06.05.2014 № 220	от 0,024	Барчиха. Площадь территории памятника природы составляет 364 га.»;
-------------------------------------	----------	--

в пункте «Объекты, не связанные с созданием лесной инфраструктуры» подраздела «Характеристика существующих объектов лесной, лесоперерабатывающей инфраструктуры, объектов, не связанных с созданием лесной инфраструктуры, мероприятий по строительству, реконструкции и эксплуатации указанных объектов, предусмотренных документами территориального планирования»:

абзац четвертый изложить в следующей редакции:

«- осуществления геологического изучения недр, разведки и добычи полезных ископаемых;»;

абзац пятый исключить;

абзацы шестой – одиннадцатый считать абзацами пятым – десятым;

в разделе 2:

абзац первый изложить в следующей редакции:

«Использование лесов осуществляется гражданами, юридическими лицами, являющимися участниками лесных отношений (статья 4 ЛК РФ).

Использование лесов осуществляется с предоставлением или без предоставления лесного участка, установлением или без установления сервитута, публичного сервитута, изъятием или без изъятия лесных ресурсов (часть 1 статьи 24 ЛК РФ). Виды использования лесов предусмотрены статьей 25 ЛК РФ. Леса могут использоваться для одной или нескольких целей, предусмотренных частью 1 статьи 25 ЛК РФ, если иное не установлено ЛК РФ, другими федеральными законами.»;

абзац второй считать абзацем третьим;

в графе 1 таблицы 5 позицию «Выполнение работ по геологическому изучению недр, разработка месторождений полезных ископаемых (с ограничениями в зеленых зонах, ООПТ и ОЗУ, зеленых и лесопарковых зонах)» изложить в следующей редакции:

«Осуществление геологического изучения недр, разведка и добыча полезных ископаемых (с ограничениями в ООПТ и ОЗУ)»;

в главе II:

в разделе 1:

подраздел «Методы лесовосстановления» изложить в следующей редакции:

#### «Методы лесовосстановления

Лесовосстановление осуществляется естественным, искусственным или комбинированным способом в целях восстановления вырубленных, погибших, поврежденных лесов, а также сохранения полезных функций лесов, их биологического разнообразия.

Естественное восстановление лесов (далее - естественное лесовосстановление) осуществляется вследствие как природных процессов, так и мер содействия лесовосстановлению, указанных в пункте 15 Правил лесовосстановления, утвержденных приказом Министерства природных

ресурсов и экологии Российской Федерации от 25.03.2019 № 188 «Об утверждении Правил лесовосстановления, состава проекта лесовосстановления, порядка разработки проекта лесовосстановления и внесения в него изменений» (далее – Правила лесовосстановления). Согласно пункту 15 Правил лесовосстановления лица, указанные в подпункте «г» пункта 6 Правил лесовосстановления, обязаны выполнять работы по лесовосстановлению в порядке, установленном Правительством Российской Федерации на основании пункта 6 статьи 62.4 Федерального закона от 10.01.2002 № 7-ФЗ «Об охране окружающей среды», а именно в соответствии с Правилами выполнения лицами, осуществляющими строительство зданий, строений, сооружений в границах лесопарковых зеленых поясов либо ходатайствующими об изменении их границ, в том числе в целях перевода земель лесного фонда, включенных в состав лесопарковых зеленых поясов, в земли иных категорий, работ по лесовосстановлению или лесоразведению, утвержденными постановлением Правительства Российской Федерации от 29.12.2018 № 1741.

Искусственное восстановление лесов (далее - искусственное лесовосстановление) осуществляется путем создания лесных культур: посадки сеянцев, саженцев, в том числе с закрытой корневой системой, черенков или посева семян лесных растений, в том числе при реконструкции малоценных лесных насаждений.

Комбинированное восстановление лесов (далее - комбинированное лесовосстановление) осуществляется за счет сочетания естественного и искусственного лесовосстановления.

Искусственное и комбинированное лесовосстановление выполняется посадкой сеянцев, саженцев с закрытой корневой системой в соответствии Правилами лесовосстановления.

Лесовосстановление осуществляется на основании проекта лесовосстановления:

а) лицами, осуществляющими рубки лесных насаждений в соответствии с ЛК РФ, за исключением случаев, предусмотренных частями 2 и 4 статьи 29.1, статьей 30, частью 4.1 статьи 32 ЛК РФ;

б) органами государственной власти, органами местного самоуправления в пределах их полномочий, определенных в соответствии со статьями 81 - 84 ЛК РФ;

в) лицами, осуществляющими рубку лесных насаждений при использовании лесов в соответствии со статьями 43 - 46 ЛК РФ, в том числе при создании охранных зон, предназначенных для обеспечения безопасности граждан и создания необходимых условий для эксплуатации объектов, связанных с выполнением работ по геологическому изучению недр и разработкой месторождений полезных ископаемых, линейных объектов, за исключением случая, предусмотренного частью 3 статьи 63.1 ЛК РФ (далее - лица, осуществляющие рубку лесных насаждений), и лицами, обратившимися с ходатайством или заявлением об изменении целевого

назначения лесного участка, в том числе в связи с переводом земель лесного фонда в земли иных категорий, за исключением случаев перевода земель лесного фонда в земли особо охраняемых территорий и объектов (далее - лица, обратившиеся с ходатайством или заявлением об изменении целевого назначения лесного участка);

г) лицами, осуществляющими строительство зданий, строений, сооружений в границах лесопарковых зеленых поясов либо ходатайствующими об изменении их границ, в том числе в целях перевода земель лесного фонда, включенных в состав лесопарковых зеленых поясов, в земли иных категорий.

Работы по лесовосстановлению осуществляются на землях, предназначенных для лесовосстановления (вырубки, гари, редины, пустыри, прогалины и другие), в составе земель лесного фонда, и земель, указанных в части 2 статьи 23 ЛК РФ, (далее - земли, предназначенные для лесовосстановления) без предоставления лесного участка.

В целях выполнения лесовосстановления осуществляется ежегодный учет площадей вырубок, гарей, прогалин, иных не занятых лесными насаждениями или пригодных для лесовосстановления земель, при котором, в зависимости от состояния и количества на них подроста и молодняка, определяются способы лесовосстановления в соответствии с требованиями, предусмотренными в таблице 2 приложения 21 к лесовосстановления. При этом отдельно учитываются площади лесных участков, подлежащие естественному лесовосстановлению вследствие природных процессов, содействию естественному лесовосстановлению, искусственному лесовосстановлению и комбинированному лесовосстановлению.

Учет земель, требующих лесовосстановления, производится по данным государственного лесного реестра, материалам лесоустройства, материалам специальных обследований, при отводе лесосек и осмотре мест осуществления лесосечных работ (осмотре лесосек).

С целью оценки состояния участков с проведенными мерами искусственного и комбинированного лесовосстановления и назначения мероприятий по улучшению состояния этих участков проводится инвентаризация лесных культур первого, третьего и пятого года.

Инвентаризация выполненных мероприятий по искусственному и комбинированному лесовосстановлению осуществляется ежегодно в III - IV кварталах года проведения работ Минприроды Алтайского края.

Учет земель, требующих лесовосстановления, и инвентаризация выполненных мероприятий по искусственному и комбинированному лесовосстановлению осуществляются, в том числе, с использованием материалов дистанционного зондирования (в том числе аэрокосмической съемки, аэрофотосъемки), фото- и видеофиксации.

Лесовосстановительные мероприятия на каждом лесном участке, предназначенном для проведения лесовосстановления, осуществляются в соответствии с проектом лесовосстановления и считаются завершенными

после отнесения земель, предназначенных для лесовосстановления, к землям, на которых расположены леса, в порядке, предусмотренном частью 2 статьи 64.1 ЛК РФ.

Для выращивания посадочного материала и создания лесных культур используются районированные семена лесных насаждений, соответствующие требованиям, установленным в соответствии с Федеральным законом от 17.12.1997 № 149-ФЗ «О семеноводстве».

Требования к посадочному материалу и созданным при лесовосстановлении молоднякам, площади которых подлежат отнесению к землям, на которых расположены леса, определены в таблице 1 приложения 21 к Правилам лесовосстановления.

Критерии и требования к молоднякам, созданным при лесовосстановлении, способами лесовосстановления в зависимости от количества жизнеспособного подроста и молодняка, лесными породами, не включенными в Правила лесовосстановления, в также критерии и требования к посадочному материалу указанных пород, устанавливаются настоящим лесохозяйственным регламентом лесничества.

Естественное лесовосстановление.

Естественное лесовосстановление вследствие природных процессов планируется при рубке насаждений с наличием жизнеспособного подроста главных лесных древесных пород в количестве не менее полуторной нормы, предусмотренной таблицей 2 приложения 21 к Правилам лесовосстановления по естественному лесовосстановлению путем мероприятий по сохранению подроста.

В целях содействия естественному лесовосстановлению осуществляются следующие мероприятия:

сохранение возобновившегося под пологом лесных насаждений жизнеспособного поколения главных лесных древесных пород лесных насаждений (подрост) (далее - главные лесные древесные породы), способного образовывать в данных природно-климатических условиях новые лесные насаждения. Древесные растения в возрасте до двух лет (самосев) в числе подроста не учитываются;

сохранение жизнеспособного укоренившегося подроста и молодняка (экземпляров высотой более 2,5 метров) главных лесных древесных пород при проведении рубок лесных насаждений;

уход за подростом главных лесных древесных пород на площадях, не занятых лесными насаждениями (приземление подроста, оправка подроста, окашивание подроста, изреживание подроста, внесение удобрений, обработка гербицидами);

минерализация поверхности почвы на местах планируемых рубок спелых и перестойных насаждений, на гарях и площадях, предназначенных для лесовосстановления;

оставление семенных деревьев, куртин и групп;  
огораживание площадей;

подавление корнеотпрысковой способности деревьев (инъекции арборицидов или окольцовывание).

Меры по сохранению подроста лесных насаждений ценных лесных древесных пород осуществляются одновременно с проведением рубок лесных насаждений. Рубка в таких случаях проводится преимущественно в зимнее время по снежному покрову с применением технологий, позволяющих обеспечить сохранение от уничтожения и повреждения подроста и молодняка ценных лесных древесных пород в количестве, определенном при отводе лесосек. После проведения рубок проводится уход за сохраненным подростом и молодняком лесных древесных пород путем освобождения от завалов порубочными остатками, вырубке сломанных и поврежденных экземпляров.

Сохранению подлежат жизнеспособный подрост и молодняк главных лесных древесных пород в соответствующих им природно-климатических условиях.

Пораженный вредными организмами, слаборазвитый и поврежденный при рубке леса подрост должен быть срублен.

Содействие естественному лесовосстановлению путем огораживания площадей проводится в случае опасности повреждения и уничтожения всходов и подроста древесных растений дикими или домашними животными.

Содействие естественному лесовосстановлению путем минерализации поверхности почвы проводится на площадях, на которых имеются источники семян главных лесных древесных пород лесных насаждений (примыкающие лесные насаждения, отдельные семенные деревья или их группы, куртины, полосы, под пологом поступающих в рубку лесных насаждений с полнотой не более 0,6).

На участках проводится минерализация не менее 25 - 30% поверхности почвы в годы удовлетворительного и обильного урожая семян лесных растений до начала опадения семян главных лесных древесных пород. Минерализация поверхности почвы проводится как в виде отдельного мероприятия по содействию естественному лесовосстановлению, так и в комплексе с сохранением семенников, семенных куртин и групп деревьев.

Минерализация поверхности почвы осуществляется путем обработки почвы механическими, химическими или огневыми средствами в зависимости от механического состава и влажности почвы, густоты и высоты травяного покрова, мощности лесной подстилки, количества семенных деревьев.

В целях предотвращения зарастания участка с проведенными мерами содействия естественному лесовосстановлению сорной травянистой и древесно-кустарниковой растительностью проводится лесоводственный уход за сохраненным подростом и молодняком лесных древесных пород путем уничтожения или предупреждения появления травянистой и нежелательной древесной растительности механическими или химическими средствами.

Применение химических средств для борьбы с нежелательной травянистой и лесной древесной растительностью при проведении лесоводственного ухода, необходимо проводить с учетом требований охраны окружающей среды в соответствии с законодательством Российской Федерации.

Результаты мероприятий по содействию естественному лесовосстановлению признаются достаточными в случае их соответствия критериям и требованиям к молоднякам, площади которых подлежат отнесению к землям, на которых расположены леса, в соответствии с таблицей 1 приложения 21 к Правилам лесовосстановления.

Приемка работ по содействию естественному лесовосстановлению проводится в бесснежный период за исключением мероприятий по огораживанию площадей и оставлению семенных деревьев, куртин и групп.

Учет результатов мер содействия естественному лесовосстановлению осуществляется не ранее чем через два года после проведения работ.

В лесах с режимом ограниченной хозяйственной деятельности, в том числе в лесах национальных парков, природных заповедников и других, меры содействия естественному лесовосстановлению могут осуществляться только при условии, если они не нарушают режима охраны соответствующих территорий.

При количестве подроста ниже, чем определено для естественного лесовосстановления таблицей 2 приложения 21 к Правилам лесовосстановления, проводятся меры искусственного или комбинированного лесовосстановления.

Участки леса с естественным лесовосстановлением вследствие природных процессов, относятся к землям, на которых расположены леса, при их соответствии критериям и требованиям к молоднякам, площади которых подлежат отнесению к землям, на которых расположены леса, согласно таблице 1 приложения 21 к Правилам лесовосстановления.

Участки леса с естественным лесовосстановлением вследствие природных процессов, с не включенными критериями и требованиями к молоднякам, площади которых подлежат отнесению к землям, занятым лесными насаждениями согласно таблице 1 приложения 21 к Правилам лесовосстановления относятся к землям, на которых расположены леса, при их соответствии критериям и требованиям к молоднякам, площади которых подлежат отнесению к землям, на которых расположены леса, приведенным в таблице.

**Искусственное и комбинированное лесовосстановление.**

Искусственное лесовосстановление проводится в случае, если невозможно обеспечить естественное лесовосстановление или нецелесообразно комбинированное лесовосстановление хозяйственно ценными лесными древесными породами, а также на лесных участках, на которых погибли лесные культуры.

При обследовании лесного участка определяются его состояние и пригодность для выращивания лесных насаждений, устанавливаются количество и размещение жизнеспособного подроста и молодняка главных лесных древесных пород, уровень захламленности валежником и лесосечными отходами, количество и высота пней, пригодность участка для работы техники, заселенность почвы вредными организмами, уточняется тип лесорастительных условий и определяется технология создания лесных культур.

В целях создания условий для качественного выполнения всех последующих технологических операций, а также для уменьшения пожарной опасности и улучшения санитарного состояния лесных культур проводится подготовка лесного участка для создания лесных культур.

Подготовка лесного участка к созданию лесных культур включает:

маркировку линий будущих рядов лесных культур или полос обработки почвы и обозначение мест, опасных для работы техники;

сплошную или полосную (частичную) расчистку площади от валежника, камней, нежелательной древесной растительности, мелких пней, стволов усохших деревьев;

корчевку пней, препятствующих движению техники или уменьшение их высоты до уровня, не препятствующего движению техники;

планировку поверхности лесного участка, при необходимости проведение мелиоративных работ, нарезку террас на склонах;

при необходимости - предварительную борьбу с вредными почвенными организмами;

на заболоченных, избыточно увлажненных почвах - проведение осушительных мероприятий.

При расчистке и планировке поверхности лесных участков должно обеспечиваться максимальное сохранение верхнего плодородного слоя почвы.

Способы обработки почвы выбираются при проектировании искусственного лесовосстановления в зависимости от природно-климатических условий, типов почвы и иных факторов и указываются в проекте лесовосстановления.

Обработка почвы осуществляется на всем участке (сплошная обработка) или на его части (частичная обработка) механическим, химическим или огневым способами. Основной является механическая обработка почвы с применением техники.

Сплошная механическая обработка проводится на лесных участках, не имеющих на всей территории препятствий для работы техники (при крутизне склонов до 6 градусов и отсутствии водной и ветровой эрозий почвы).

Частичная механическая обработка почвы осуществляется путем полосной вспашки, минерализации или рыхления почвы на полосах или площадках, нарезки борозд или траншей, образования микроповышений (пластов, гряд, гребней, холмиков), подготовки ямок.

В горных условиях способ обработки почвы выбирается с учетом географической зональности участка, рельефа, экспозиции и крутизны склонов, водопроницаемости почвообразующей породы, степени каменистости почвы, размеров и доступности лесного участка, опасности возникновения и развития эрозионных процессов.

Без предварительной обработки почвы допускается создание лесных культур путем посадки саженцев на хорошо очищенных вырубках с количеством пней до 500 штук на 1 гектар при отсутствии опасности возобновления быстрорастущих лесных насаждений малоценных лесных древесных пород.

Лесные культуры могут создаваться из лесных растений одной главной лесной древесной породы (чистые культуры) или из лесных растений нескольких главных и сопутствующих лесных древесных и кустарниковых пород (смешанные культуры).

Главная лесная древесная порода выбирается из местных лесных древесных пород и должна отвечать целям лесовосстановления и соответствовать природно-климатическим условиям лесного участка.

При выборе сопутствующих лесных древесных и кустарниковых пород следует учитывать их влияние на главную лесную древесную породу.

Сопутствующие лесные древесные и кустарниковые породы вводятся в лесные культуры в основном путем чередования их рядов с рядами главной лесной древесной породы или путем смешения звеньев главной и сопутствующих пород в ряду.

При посадке лесных культур сеянцами, саженцами с закрытой корневой системой допускается снижение количества высаживаемых растений до 2,0 тысяч штук на 1 гектаре (для сеянцев, саженцев дуба с закрытой корневой системой до 1,0 тысячи штук на 1 гектаре).

В очагах распространения вредных организмов породный состав и первоначальная густота посадки (посева) лесных культур определяются на основании специальных обследований.

Основным методом создания лесных культур является посадка, которая осуществляется различными видами посадочного материала. На почвах, подверженных водной и ветровой эрозиям, на избыточно увлажненных почвах и на участках с быстрым зарастанием посадочных мест растительностью, а также в лесорастительных условиях с недостаточным увлажнением, выполняется посадка лесных культур.

Для искусственного и комбинированного лесовосстановления используется посадочный материал, соответствующий критериям и требованиям, указанным в таблице 1 приложения 21 к Правилам лесовосстановления.

Допускается применять посадочный материал возраста ниже указанного в таблице 1 приложения 21 к Правилам лесовосстановления при соответствии его требованиям по высоте и диаметру стволика у корневой шейки.

Создание лесных культур посевом семян допускается на лесных участках со слабым развитием травянистого покрова.

Посадка и посев лесных культур могут сочетаться с внесением в почву удобрений, средств защиты растений, а также с посевом специальных почвоулучшающих трав.

Посадка лесных культур черенками, сеянцами, саженцами с открытой корневой системой осуществляется весной, до начала разворачивания почек у черенков, сеянцев, саженцев или осенью не позднее, чем за 2 недели до устойчивого замерзания почвы, за исключением участков с переувлажненными, глинистыми и тяжелыми суглинистыми избыточно увлажненными почвами.

Посев семян лесных растений выполняется весной и осенью. Посев семян мелкохвойных пород выполняется только весной.

Посадка и дополнение лесных культур сеянцами, саженцами с закрытой корневой системой осуществляются весной, летом, за исключением засушливых периодов, и осенью не позднее, чем за 2 недели до устойчивого замерзания почвы, за исключением участков с переувлажненными, глинистыми и тяжелыми суглинистыми избыточно увлажненными почвами.

Дополнение лесных культур сеянцами, саженцами с открытой корневой системой осуществляется весной, до начала разворачивания почек у сеянцев, саженцев, и осенью не позднее, чем за 2 недели до устойчивого замерзания почвы, за исключением участков с переувлажненными, глинистыми и тяжелыми суглинистыми избыточно увлажненными почвами.

В целях предотвращения зарастания поверхности почвы сорной травянистой и древесно-кустарниковой растительностью, накопления влаги в почве, проводятся агротехнический и лесоводственный уход за лесными культурами.

К агротехническому уходу относятся:

ручная оправка растений от завала травой и почвой, заноса песком, размыва и выдувания почвы, выжимания морозом;

рыхление почвы с одновременным уничтожением травянистой и древесной растительности в рядах культур и междурядьях;

подавление, скашивание растительности механическим способом;

применение химических средств для уничтожения травянистой и древесной растительности в зоне роста культур;

дополнение лесных культур, подкормка минеральными удобрениями и полив лесных культур.

Мероприятия по уходу за лесными культурами проектируются и выполняются способами и в сроки, способствующими улучшению качественных характеристик лесных культур, обеспечивающими недопущение зарастания сорной травянистой и древесно-кустарниковой растительностью в междурядьях и рядах на лесокультурных площадях. В целях предотвращения образования корки на поверхности почвы, созданных

лесных культур 1, 2, 3 года, необходимо предусмотреть рыхление поверхности почвы, в течении всего вегетационного периода.

Начало агротехнических уходов следует приурочить к году посадки, и проводить в соответствии с проектом лесовосстановления, число агротехнических уходов определяется в зависимости от лесорастительных условий и интенсивности отрастания нежелательной растительности.

Мероприятия по уходу за лесными культурами выполняются в бесснежный период регулярно с момента посадки лесных культур до их перевода в покрытую лесом площадь.

Агротехнический уход за лесными культурами с применением химических средств также направлен на уничтожение и подавление травянистой и нежелательной древесной растительности.

К лесоводственному уходу относится уничтожение или предупреждение появления травянистой и нежелательной древесной растительности механическими или химическими средствами.

В лесной зоне агротехнический и лесоводственный уходы проводятся с целью предотвращения снижения прироста лесных насаждений главной древесной породы. В лесостепной и степной зонах, зонах полупустынь и пустынь агротехнический уход направлен на накопление и экономное расходование почвенной влаги.

Применение химических средств для борьбы с травянистой и нежелательной древесной растительностью при выполнении лесоводственного ухода за лесными культурами проводится в производительных лесорастительных условиях с учетом требований охраны окружающей среды в соответствии с законодательством Российской Федерации.

Дополнению (посадке взамен погибших растений) подлежат лесные культуры с приживаемостью 25 - 85%. Дополнение проводится в количестве, обеспечивающем количество деревьев главных пород, предусмотренных таблицей 1 приложения 21 к Правилам лесовосстановления.

Оценка приживаемости лесных культур определяется выраженным в процентах отношением числа посадочных (посевных) мест с сохранившимися растениями к общему числу посадочных (посевных) мест, учтенных на пробной площади.

Густота и размещение растений определяются на пробных площадях или учетных отрезках рядов лесных культур, расположенных через равные расстояния по диагонали лесного участка. В пробную площадь должны входить не менее 4 рядов главной лесной древесной породы и все варианты смешения пород, представленные на участке.

Комбинированное лесовосстановление осуществляется путем посадки и посева на лесных участках, на которых естественное лесовосстановление лесных насаждений главными лесными древесными породами не обеспечивается.

При комбинированном лесовосстановлении первоначальная густота посадки (посева) главной лесной древесной породы на единице площади устанавливается в зависимости от количества имеющегося жизнеспособного подроста и молодняка главной лесной древесной породы. Общее количество культивируемых растений и подроста главной лесной древесной породы должно быть не менее предусмотренного пунктом 43 Правил лесовосстановления.

Комбинированное лесовосстановление под пологом лесных насаждений проводится в зеленых зонах в целях повышения санитарно-гигиенических функций, в противозрозионных и других защитных лесах.

Первоначальная густота лесных культур при комбинированном лесовосстановлении под пологом лесных насаждений должна составлять не менее 50% от первоначальной густоты, предусмотренной Правилами лесовосстановления.

Лесные культуры с приживаемостью менее 25% считаются погибшими.

В случае гибели лесных растений на участке лесовосстановления в силу естественных причин в таком количестве, что оставшихся жизнеспособных лесных растений главных лесных древесных пород недостаточно для перевода участка лесовосстановления в земли, на которых расположены леса, участок переводится в земли, нуждающиеся в лесовосстановлении.

Состав проекта лесовосстановления и порядок его разработки, утвержденные приказом Министерства природных ресурсов и экологии Российской Федерации от 25.03.2019 № 188 «Об утверждении Правил лесовосстановления, состава проекта лесовосстановления, порядка разработки проекта лесовосстановления и внесения в него изменений» (далее – Состав проекта лесовосстановления), устанавливают требования к составу и порядку разработки проекта лесовосстановления, обязательные для лиц, на которых в соответствии с ЛК РФ возложена обязанность выполнения работ по лесовосстановлению.

Проект лесовосстановления должен содержать следующие сведения:

характеристику местоположения лесного участка (наименование лесничества, участкового лесничества, номер квартала, номер выдела, площадь лесного участка);

характеристику лесорастительных условий лесного участка (в том числе рельефа, гидрологических условий, почвы);

характеристику площадей лесного участка (вырубки, гари, прогалины, иные не занятые лесными насаждениями или пригодные для лесовосстановления земли);

характеристику вырубки (количество пней на единице площади, состояние очистки от порубочных остатков и валежника, характер и размещение оставленных деревьев и кустарников, степень задернения и минерализации почвы);

характеристику имеющихся подроста и молодняка лесных древесных пород (состав пород, средний возраст, средняя высота и количество деревьев и кустарников на единице площади, размещение их по площади лесного участка, состояние лесных насаждений и его оценку);

проектируемый способ лесовосстановления (искусственное, комбинированное, естественное восстановление лесов);

обоснование проектируемого способа лесовосстановления, главных(ой) лесных(ой) древесных(ой) пород(ы), породного состава восстанавливаемых лесов, с учетом особенностей производства работ в различных категориях защитных лесов и особо защитных участках лесов;

сроки и технологии (методы) выполнения работ по лесовосстановлению;

требования к используемому для лесовосстановления посадочному материалу;

требования к молоднякам, площади которых подлежат отнесению к землям, на которых расположены леса, для признания работ по лесовосстановлению выполненными (возраст, количество деревьев главных лесных древесных пород, средняя высота);

объем работ по лесовосстановлению (площадь лесовосстановления, га).

Порядок разработки проекта лесовосстановления.

Проект лесовосстановления разрабатывается лицами, на которых в соответствии с ЛК РФ возложена обязанность по лесовосстановлению, на основании договора аренды лесного участка, свидетельства о предоставлении лесного участка в постоянное (бессрочное) пользование, лесохозяйственного регламента лесничества, проекта освоения лесов, материалов государственного лесного реестра, документов территориального планирования.

За исключением случая, предусмотренного пунктом 6 Состав проекта лесовосстановления, за 30 дней до начала выполнения работ по лесовосстановлению лица, на которых в соответствии с ЛК РФ возложена обязанность по лесовосстановлению, направляют проект лесовосстановления в органы государственной власти и органы местного самоуправления, в пределах полномочий, определенных в соответствии со статьями 81 - 84 ЛК РФ (далее - уполномоченные органы государственной власти и органы местного самоуправления), непосредственно на бумажном носителе или в форме электронного документа, подписанного электронной подписью, с использованием информационно-телекоммуникационных сетей общего пользования, в том числе сети «Интернет».

В случае, предусмотренном пунктом 4 Состав проекта лесовосстановления, в срок не позднее 3 рабочих дней со дня поступления проекта лесовосстановления (для искусственного и комбинированного лесовосстановления) в уполномоченные органы государственной власти или органы местного самоуправления он публикуется на официальном сайте уполномоченного органа государственной власти или органа местного

самоуправления в информационно-телекоммуникационной сети «Интернет» (далее - официальный сайт).

За 30 дней до начала выполнения работ по лесовосстановлению лица, осуществляющие рубку лесных насаждений при использовании лесов в соответствии со статьями 43 - 46 ЛК РФ, в том числе при создании охранных зон, предназначенных для обеспечения безопасности граждан и создания необходимых условий для эксплуатации объектов, связанных с выполнением работ по геологическому изучению недр и разработкой месторождений полезных ископаемых, линейных объектов, за исключением случая, предусмотренного частью 3 статьи 63.1 ЛК РФ (далее - лица, осуществляющие рубку лесных насаждений), и лица, обратившиеся с ходатайством или заявлением об изменении целевого назначения лесного участка, в том числе в связи с переводом земель лесного фонда в земли иных категорий, за исключением случаев перевода земель лесного фонда в земли особо охраняемых территорий и объектов (далее - лица, обратившиеся с ходатайством или заявлением об изменении целевого назначения лесного участка), направляют проект лесовосстановления в уполномоченный орган государственной власти или орган местного самоуправления непосредственно на бумажном носителе или в форме электронного документа, подписанного электронной подписью, с использованием информационно-телекоммуникационных сетей общего пользования, в том числе сети «Интернет», для согласования и опубликования.

В случае, предусмотренном пунктом 6 Составы проекта лесовосстановления в течение 10 рабочих дней со дня поступления проекта лесовосстановления уполномоченный орган государственной власти или орган местного самоуправления рассматривают его и при отсутствии оснований для возврата согласовывают его, а затем публикуют на официальном сайте с указанием информации о его согласовании.

Основания для возврата проекта лесовосстановления:

- 1) недостоверность сведений, указанных в проекте лесовосстановления;
- 2) несоответствие проекта лесовосстановления форме и требованиям, предусмотренным пунктом 2 Составы проекта лесовосстановления.

Лица, осуществляющие рубку лесных насаждений, и лица, обратившиеся с ходатайством или заявлением об изменении целевого назначения лесного участка, в течение 5 рабочих дней со дня поступления проекта лесовосстановления на доработку обязаны устранить замечания, полученные в соответствии с пунктом 7 Составы проекта лесовосстановления, и направить доработанный проект лесовосстановления в уполномоченные органы государственной власти или органы местного самоуправления на повторное согласование.

При составлении проекта лесовосстановления проводится обследование лесного участка с определением его характеристик в соответствии с пунктом 2 Составы проекта лесовосстановления и оценкой пригодности для выращивания на нем лесных насаждений, устанавливаются

количество и размещение жизнеспособного подроста и молодняка главных лесных древесных пород, уровень захламленности валежной древесины и лесосечными отходами, количество и высота пней, пригодность участка для работы техники, заселенность почвы вредными организмами, уточняется тип лесорастительных условий и определяется технология создания лесных культур. В очагах распространения вредных организмов породный состав и первоначальная густота посадки (посева) лесных культур определяются на основании специальных обследований.

Для проектирования работ по лесовосстановлению производится отвод лесного участка с его геодезической съемкой и привязкой к границам лесного квартала, дорогам и другим постоянным ориентирам.

Проект лесовосстановления лесов разрабатывается на срок отнесения земель, предназначенных для лесовосстановления, к землям, на которых расположены леса.

Информация, включаемая в проект лесовосстановления, оформляется в виде текстовых, табличных и графических материалов.

Внесение изменений в проект лесовосстановления допускается на основании результатов натуральных обследований, которые свидетельствуют о необходимости проведения мероприятий, не учтенных в проекте, и осуществляется в порядке, предусмотренном для разработки проекта лесовосстановления.»;

в разделе 3:

в абзаце четвертом после слов «№ 6-ЗС «О порядке заготовки» добавить слова «и сбора»;

в абзаце втором подраздела «Сроки использования лесов для заготовки и сбора недревесных лесных ресурсов» после слов «купли-продажи лесных насаждений» дополнить словами «без предоставления лесных участков»;

в разделе 5:

абзац первый изложить в следующей редакции:

«Использование лесов для осуществления видов деятельности в сфере охотничьего хозяйства осуществляется согласно статье 36 ЛК РФ.»;

в подразделе «Перечень разрешенных для размещения объектов охотничьей инфраструктуры»:

в абзаце первом слова «временными постройками» заменить словами «некапитальными строениями, сооружениями»;

в абзаце втором слова «временные постройки» заменить словами «некапитальные строения»;

в разделе 6:

абзац первый изложить в следующей редакции:

«Согласно статье 38 ЛК РФ использование лесов для ведения сельского хозяйства (сенокосения, выпаса сельскохозяйственных животных, пчеловодства, северного оленеводства, пантового оленеводства, товарной аквакультуры (товарного рыбоводства), выращивания сельскохозяйственных культур и иной сельскохозяйственной деятельности) осуществляется с

предоставлением или без предоставления лесного участка, установлением или без установления сервитута, публичного сервитута.»;

в абзаце третьем слова «в случаях, определенных Земельным кодексом Российской Федерации и Гражданским кодексом Российской Федерации» заменить словами «в соответствии со статьей 9 ЛК РФ.»;

абзац четвертый изложить в следующей редакции:

«Правила использования лесов для ведения сельского хозяйства и перечень случаев использования лесов в указанных целях без предоставления лесного участка, с установлением или без установления сервитута, публичного сервитута устанавливаются уполномоченным федеральным органом исполнительной власти.»;

в разделе 8:

в подразделе «Перечень временных построек на лесных участках и нормативы их благоустройства»:

в наименовании, по тексту подраздела слова «временных построек» заменить словами «некапитальных строений, сооружений»;

раздел 12 изложить в следующей редакции:

«12. Нормативы, параметры и сроки использования лесов в целях осуществления геологического изучения недр, разведки и добычи полезных ископаемых

Использование лесов в целях осуществления геологического изучения недр, разведки и добычи полезных ископаемых осуществляется с предоставлением или без предоставления лесных участков, с установлением или без установления сервитута. Использование лесов в целях осуществления геологического изучения недр, разведки и добычи полезных ископаемых регламентируется статьей 43 ЛК РФ и Правилами использования лесов для осуществления геологического изучения недр, разведки и добычи полезных ископаемых.

Разведка и добыча полезных ископаемых запрещается:

в лесопарковых зонах;

в зеленых зонах, за исключением случаев использования лесных участков, в отношении которых лицензии на пользование недрами получены до дня введения в действие Лесного кодекса Российской Федерации, на срок, не превышающий срока действия таких лицензий.

На особо охраняемых природных территориях допускается выполнение геологического изучения недр, разведки и добычи полезных ископаемых с ограничениями, в соответствии с положением об особо охраняемой природной территории.

В целях осуществления геологического изучения недр, разведки и добычи полезных ископаемых лесные участки предоставляются в аренду на срок до 49 лет.

В отношении лесных участков может быть установлен сервитут.

Сроки использования лесов в целях осуществления геологического изучения недр, разведки и добычи полезных ископаемых определяются с учетом сроков, указанных в лицензиях на пользование недрами.

На основании разрешений органов государственной власти, органов местного самоуправления в пределах полномочий указанных органов, определенных в соответствии со статьями 81 - 84 ЛК РФ, допускается использование лесов в целях осуществления геологического изучения недр без предоставления лесного участка, установления сервитута, если выполнение таких работ в указанных целях не влечет за собой проведение рубок лесных насаждений или строительство объектов капитального строительства.

В целях обеспечения безопасности граждан и создания необходимых условий для эксплуатации объектов, связанных с осуществлением геологического изучения недр, разведкой и добычей полезных ископаемых, в том числе в охранных зонах указанных объектов, осуществляется использование лесов для проведения выборочных рубок и сплошных рубок деревьев, кустарников, лиан без предоставления лесных участков, без установления сервитута.

При использовании лесов в целях осуществления геологического изучения недр, разведки и добычи полезных ископаемых допускается строительство, реконструкция и эксплуатация объектов, не связанных с созданием лесной инфраструктуры, в соответствии со статьей 21 ЛК РФ.

Земли, нарушенные или загрязненные при использовании лесов в целях осуществления геологического изучения недр, разведки и добычи полезных ископаемых, подлежат рекультивации после завершения работ в соответствии с проектом рекультивации.

В целях осуществления геологического изучения недр, разведки и добычи полезных ископаемых юридические лица и граждане, использующие леса, обязаны соблюдать Правила пожарной безопасности в лесах, Правила санитарной безопасности в лесах.»;

в разделе 17:

в подразделе «Требования к мерам пожарной безопасности в лесах, охране лесов от загрязнения радиоактивными веществами и иного негативного воздействия»:

абзацы сорок девятый – сто шестой считать абзацами пятьдесят первым – сто восьмым;

дополнить абзацами сорок девятым, пятидесятым следующего содержания:

«Краевые автономные учреждения вправе создавать пожарно-химические станции, лесопожарные станции, авиаотделения – специализированные структурные подразделения, создаваемые для предупреждения, своевременного обнаружения, ограничения распространения и ликвидации лесных пожаров и обеспечения своевременной доставки сил и средств тушения к местам возникновения

пожаров в максимально короткие сроки с момента их обнаружения, укомплектовывая (оснащая) их лесопожарной техникой и оборудованием, противопожарным снаряжением и инвентарем, иными средствами предупреждения и тушения лесных пожаров, и специально подготовленными командами (бригадами) лесных пожарных (лесопожарных формирований).

Тип пожарно-химических станций, лесопожарных станций и авиаотделений, их месторасположение, обслуживаемая территория, численный состав команд, средства пожаротушения и другие показатели определяются приказами краевого автономного учреждения по согласованию с Министерством природных ресурсов и экологии Алтайского края.»;

в подразделе «Требования к охране лесов от загрязнения радиоактивными веществами и иного негативного воздействия»:

абзац пятый дополнить словами:

«, прекращения сервитута, публичного сервитута.»;

в подразделе «Требования к защите лесов (нормативы и параметры санитарно-оздоровительных мероприятий, профилактических мероприятий по защите лесов, мероприятий по ликвидации очагов вредных организмов, а также других определенных уполномоченным федеральным органом исполнительной власти мероприятий)»:

абзац пятнадцатый исключить;

абзацы шестнадцатый – сто пятый считать абзацами пятнадцатым – сто четвертым;

абзац двадцать пятый – двадцать седьмой изложить в следующей редакции:

«зона слабой лесопатологической угрозы;

зона средней лесопатологической угрозы;

зона сильной лесопатологической угрозы.»;

абзацы двадцать восьмой – сороковой исключить;

абзацы сорок первый – сто четвертый считать абзацами двадцать восьмым – девяносто первым;

абзац двадцать восьмой изложить в следующей редакции:

«В соответствии с лесозащитным районированием, утвержденный приказом Федерального агентства лесного хозяйства от 26.12.2018 № 1067 «Об установлении лесозащитного районирования в лесах, расположенных на землях лесного фонда, и признании утратившим силу приказа Рослесхоза от 25.04.2017 № 179», леса Шипуновского лесничества относятся к зоне средней лесопатологической угрозы»;

в подразделе «Лесное семеноводство»:

абзац пятнадцатый изложить в следующей редакции:

«В целях выполнения лесовосстановления осуществляется ежегодный учет площадей вырубок, гарей, прогалин, иных не занятых лесными насаждениями или пригодных для лесовосстановления земель, при котором, в зависимости от состояния и количества на них подроста и молодняка, определяются способы лесовосстановления.»;

таблицу «Критерии и требования к посадочному материалу лесных древесных пород и молоднякам, площади которых подлежат отнесению к землям, на которых расположены леса» изложить в следующей редакции:

«Критерии и требования к посадочному материалу лесных древесных пород и молоднякам, площади которых подлежат отнесению к землям, на которых расположены леса

Древесные породы	Требования к посадочному материалу			Критерии и требования к молоднякам, площади которых подлежат отнесению к землям, на которых расположены леса			
	возраст не менее, лет	диаметр стволика у корневой шейки не менее, мм	высота стволика не менее, см	группа типов леса или типов лесорастительных условий	возраст к молоднякам, созданным искусственным или комбинированным способом) не менее, лет	количество деревьев главных пород не менее, тыс. шт. на 1 гп	средняя высота деревьев главных пород не менее, м
1	2	3	4	5	6	7	8
Лесостепная зона, Алтай-Новосибирский район лесостепей и ленточных боров							
Береза повислая (бородавчатая)	2	2,5	15	Свежие и влажные березняки, разнотравная, зеленомошниковая, травяно-болотная, папоротниковая, мшисто-ягодная, черничная, брусничная, лишайниковая	5	2,0	1,4
				Солонцы	5		
осина, тополь, ольха, ива	2	2,5	15	Разнотравные, зеленомошниковые, травяно-болотные, папоротниковые, мшисто-ягодные, черничные, брусничные, лишайниковые	5	2,0	1,4
Ель сибирская	3-4	2	12	Травяная и сложная	9	2,0	0,9
Лиственница сибирская	2	2,5	15	То же	6	2,0	1,5
Сосна кедровая сибирская	3-4	3,0	10	То же	10	2,0	0,8
Сосна обыкновенная	2-3	2,5	12	Лишайниковая	8	2,5	0,9

ная			Брусничная и мшистая	8	2,5	1,2
			Травянная сложная	8	2,0	1,3
			Солонцы	8	2,3	1,0»;

в главе III:

в разделе 1:

таблицу 18 изложить в следующей редакции:

«Таблица 18

Ограничения по видам целевого назначения лесов

№ п/п	Целевое назначение лесов	Ограничения использования лесов
1	2	3
1	Защитные леса	Запрещается осуществление деятельности, не совместимой с их целевым назначением и полезными функциями
1.1	леса, выполняющие функции защиты природных и иных объектов	Запрещается: - проведение сплошных рубок лесных насаждений, за исключением случаев, предусмотренных частью 5.1 статьи 21 ЛК РФ, и случаев проведения сплошных рубок в зонах с особыми условиями использования территорий, на которых расположены соответствующие леса, если режим указанных зон предусматривает вырубку деревьев, кустарников, лиан;
1.1.2	леса, расположенные в защитных полосах лесов (леса, расположенные в границах полос отвода железных дорог и придорожных полос автомобильных дорог, установленных в соответствии с законодательством Российской Федерации о железнодорожном транспорте, законодательством об автомобильных дорогах и о дорожной деятельности)	- создание лесоперерабатывающей инфраструктуры в соответствии с частью 2 статьи 14 ЛК РФ; - создание лесных плантаций и их эксплуатация
1.2	ценные леса	Запрещается:
1.2.1	нерестоохранные полосы лесов (леса, расположенные в границах рыбоохранных зон или рыбохозяйственных заповедных зон, установленных в соответствии с законодательством о рыболовстве и сохранении водных биологических ресурсов)	- проведение сплошных рубок лесных насаждений, за исключением случаев, предусмотренных частью 5.1 статьи 21 ЛК РФ; - строительство и эксплуатация объектов капитального строительства, за исключением линейных объектов и гидротехнических сооружений; - создание лесоперерабатывающей инфраструктуры в соответствии с частью 2 статьи 14 ЛК РФ;
1.2.2	государственные защитные лесные полосы (леса линейного типа, искусственно созданные в лесостепных, степных зонах, зонах полупустынь и пустынь, выполняющие климаторегулирующие, почвозащитные, противозрозионные и водорегулирующие функции)	- создание лесных плантаций и их эксплуатация; - в запретных полосах лесов, расположенных вдоль водных объектов, запрещается строительство и эксплуатация объектов капитального строительства, за исключением линейных объектов, гидротехнических сооружений и объектов, необходимых для геологического изучения, разведки и добычи нефти и природного газа»;
1.2.3	лесостепные леса (леса, расположенные в степной зоне, лесостепной зоне, выполняющие защитные функции)	

в разделе 2:

в абзаце первом слово «выделение» заменить словами «принятие решений о выделении»;

в таблице раздела 3 «Ограничения по видам использования лесов»:

позицию «Выполнение работ по геологическому изучению недр, разработка месторождений полезных ископаемых» изложить в следующей редакции:

<...>	
Осуществление геологического изучения недр, разведка и добыча полезных ископаемых	В соответствии с действующим законодательством РФ, Особенности использования, охраны, защиты, воспроизводства лесов, расположенных в водоохраных зонах, лесов, выполняющих функции защиты природных и иных объектов, ценных лесов, а также лесов, расположенных на особо защитных участках лесов и Правилами использования лесов для осуществления геологического изучения недр, разведки и добычи полезных ископаемых.
<...>	

в приложении № 1 к лесохозяйственному регламенту:

в таблице «Постановления и распоряжения Правительства Российской Федерации»:

позицию 1 исключить;

позиции 2 – 17 считать позициями 1 - 16;

дополнить позициями 17 - 20 следующего содержания:

«17	от 29.12.2018 № 1730 «Об утверждении особенностей возмещения вреда, причинённого лесам и находящимся в них природным объектам вследствие нарушения лесного законодательства»
18	от 29.12.2018 № 1741 «Об утверждении Правил выполнения лицами, осуществляющими строительство зданий, строений, сооружений в границах лесопарковых зеленых поясов либо ходатайствующими об изменении их границ, в том числе в целях перевода земель лесного фонда, включенных в состав лесопарковых зеленых поясов, в земли иных категорий, работ по лесовосстановлению или лесоразведению»
19	от 07.05.2019 № 566 «Об утверждении правил выполнения работ по лесовосстановлению или лесоразведению лицами, использующими леса в соответствии со статьями 43 - 46 Лесного кодекса Российской Федерации, и лицами, обратившимися с ходатайством или заявлением об изменении целевого назначения лесного участка»
20	от 19.07.2019 № 1605-р «Об утверждении нормативов обеспеченности субъекта Российской Федерации лесопожарными формированиями, пожарной техникой и оборудованием, противопожарным снаряжением и инвентарем, иными средствами предупреждения и тушения лесных пожаров»;

в таблице «Приказы Министерства природных ресурсов и экологии Российской Федерации, Министерства строительства и жилищно-коммунального хозяйств Российской Федерации, Федерального агентства лесного хозяйства»:

в наименовании слово «хозяйств» заменить словом «хозяйства»;

в разделе «Приказы Министерства природных ресурсов и экологии Российской Федерации»:

позиции 10, 13 исключить;

позиции 11, 12 считать позициями 10, 11;

позиции 14 – 33 считать позициями 12 – 31;

дополнить позициями 32 - 37 следующего содержания:

«32	от 29.06.2018 № 302 «Об утверждении порядка и способов подачи заявления о проведении аукциона на право заключения договора аренды лесного участка, находящегося в государственной или муниципальной собственности, или договора купли-продажи лесных насаждений, заключаемого в соответствии с частью 4 статьи 29.1 Лесного кодекса Российской Федерации, требований к формату указанного заявления в случае подачи в электронной форме»
33	от 28.12.2018 № 700 «Об утверждении Правил лесоразведения, состава проекта лесоразведения, порядка его разработки»
34	от 15.01.2019 № 10 «Об утверждении Порядка ведения государственного лесного реестра и внесении изменений в Перечень, формы и порядок подготовки документов, на основании которых осуществляется внесение документированной информации в государственный лесной реестр и ее изменение, утверждённые приказом Минприроды России от 11 ноября 2013 г. № 496»
35	от 11.03.2019 № 150 «Об утверждении Порядка отнесения земель, предназначенных для лесовосстановления, к землям, на которых расположены леса, и формы соответствующего акта»
36	от 25.03.2019 № 188 «Об утверждении Правил лесовосстановления, состава проекта лесовосстановления, порядка разработки проекта лесовосстановления и внесения в него изменений»
37	от 27.08.2019 № 580 «Об утверждении Методических указаний по организации и проведению профилактических контролируемых противопожарных выжиганий хвороста, лесной подстилки, сухой травы и других лесных горючих материалов в лесах, расположенных на землях лесного фонда»;

в разделе «Приказы Федерального агентства лесного хозяйства»:

позиции 3, 6, 14 исключить;

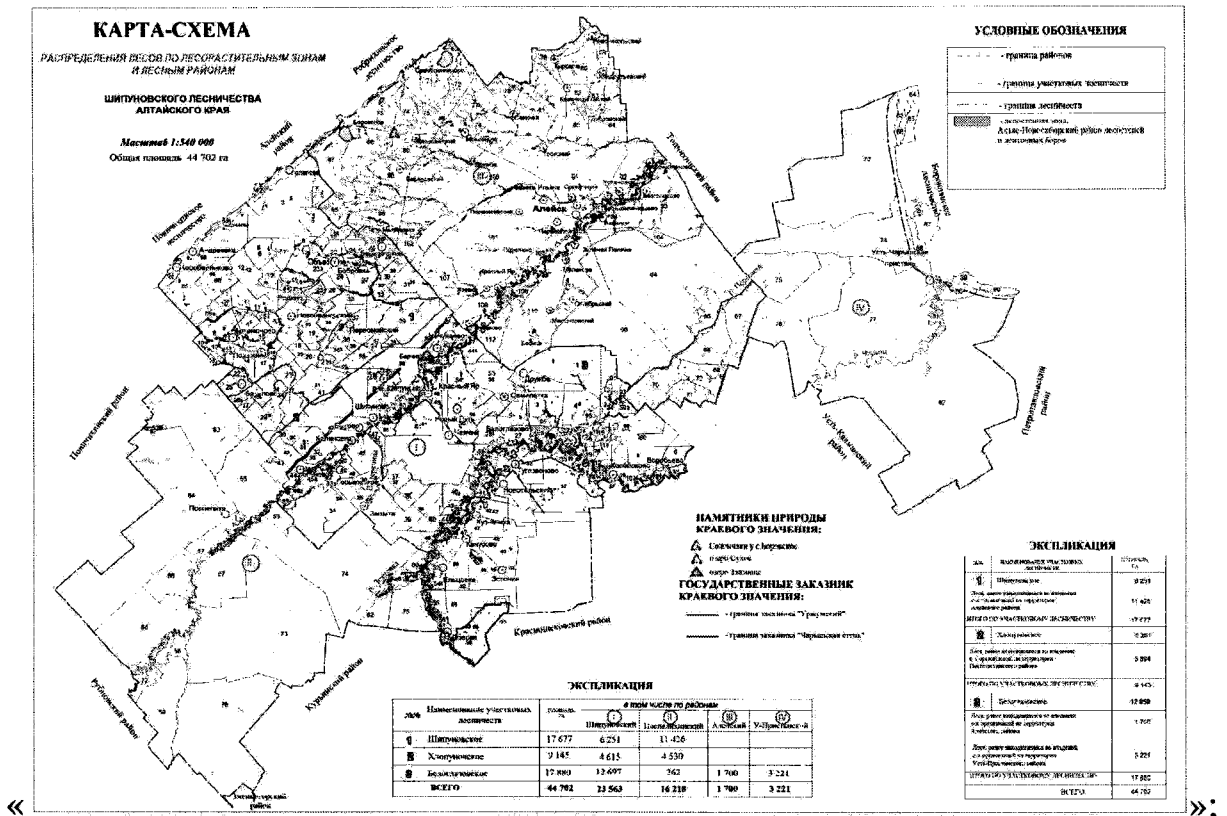
позиции 4 – 13 считать позициями 3 – 11;

позиции 15 – 21 считать позициями 12 – 18;

дополнить позицией 19 следующего содержания:

«19	от 26.12.2018 № 1067 «Об установлении лесозащитного районирования в лесах, расположенных на землях лесного фонда, и признании утратившим силу приказа Рослесхоза от 25.04.2017 № 179»;
-----	--

в приложении № 5 к лесохозяйственному регламенту карту-схему деления лесов по лесорастительным зонам и лесным районам изложить в новой редакции:



в приложении № 6 к лесохозяйственному регламенту карту-схему распределения лесов по целевому назначению, местоположение существующих и проектируемых особо охраняемых природных территорий и объектов, объектов лесной, лесоперерабатывающей инфраструктуры, объектов не связанных с созданием лесной инфраструктуры, изложить в новой редакции:

