



**МИНИСТЕРСТВО
ПРИРОДНЫХ РЕСУРСОВ И ЭКОЛОГИИ
АЛТАЙСКОГО КРАЯ
(Минприроды Алтайского края)**

П Р И К А З

21 апреля 2025г.

№ 416

г. Барнаул

**Об установлении зон санитарной охраны подземных источников
питьевого и хозяйственно-бытового водоснабжения
населения города Камень-на-Оби Алтайского края**

В соответствии со статьей 106 Земельного кодекса Российской Федерации, статьей 18 Федерального закона от 30.03.1999 № 52-ФЗ «О санитарно-эпидемиологическом благополучии населения», постановлением Администрации Алтайского края от 31.05.2010 № 233 «О Порядке установления, изменения и прекращения существования зон санитарной охраны источников питьевого и хозяйственно-бытового водоснабжения», санитарно-эпидемиологическим заключением от 17.01.2025 № 22.КР.06.000.Т.000001.01.25, выданным Управлением Федеральной службы по надзору в сфере защиты прав потребителей и благополучия человека по Алтайскому краю, заявлением МУП «Каменские теплосети» (вх. № 24/ГУ/35 от 13.02.2025), приказываю:

1. Установить зоны санитарной охраны подземных источников питьевого и хозяйственно-бытового водоснабжения населения города Камень-на-Оби Алтайского края в соответствии с проектом зон санитарной охраны водозабора подземных вод МУП «Каменские теплосети» на участке Южный для питьевого и хозяйственно-бытового водоснабжения города Камень-на-Оби Каменского района Алтайского края (ул. Барнаульский тракт, 73), разработанным ООО «Алтайпроект» в 2023 году:

первый пояс для скважин № 400 (рабочая), № К-30-84 (рабочая), № 13 (рабочая), № 2 (рабочая), № К-1-91 (рабочая), № К-28-77 (наблюдательная), № К-31-77 (наблюдательная) размером 107х365 метров (от скважины № 400 (рабочая): на север 147 метров, на восток 12 метров, на юг 122 метра, на запад 93 метра; от скважины № К-30-84 (рабочая): на север 172 метра, на восток 65 метров, на юг 182 метра, на запад 42 метра; от скважины № 2 (рабочая): на север 230 метров, на восток 46 метров, на юг 135 метров, на запад 56 метров; от скважина № 13 (рабочая): на север 310 метров, на восток 6 метров, на юг 59 метров, на запад 76 метров; от

скважины № К-1-91 (рабочая): на север 41 метр, на восток 67 метров, на юг 300 метров, на запад 16 метров) согласно приложению 1;

первый пояс для скважины № К-1-85 (рабочая) размером 16х15 метров (от скважины: на север-северо-запад 8 метров, на восток-северо-восток 8 метров, на юг-юго-восток 8 метров, на запад-юго-запад 8 метров) согласно приложению 2;

второй пояс для скважин № 400 (рабочая), № К-30-84 (рабочая), № 13 (рабочая), № 2 (рабочая), № К-1-91 (рабочая), № К-28-77 (наблюдательная), № К-31-77 (наблюдательная), № К-1-85 (рабочая) размером 341х598 метров (вверх по потоку 202 метра, вниз по потоку 139 метров) согласно приложению 3;

третий пояс для скважин № 400 (рабочая), № К-30-84 (рабочая), № 13 (рабочая), № 2 (рабочая), № К-1-91 (рабочая), № К-28-77 (наблюдательная), № К-31-77 (наблюдательная), № К-1-85 (рабочая) размером 3459х2688 метров (вверх по потоку 2784 метра, вниз по потоку 675 метров) согласно приложению 4.

2. Правообладателем (собственником) подземных источников водоснабжения, обязанным возместить убытки, причиненные в связи с установлением зон санитарной охраны источников питьевого и хозяйственно-бытового водоснабжения, является МУП «Каменские теплосети» (ИНН 2207010640, ОГРН 1172225043880).

Требование о возмещении убытков может быть направлено лицами, указанными в пункте 2 статьи 57.1 Земельного кодекса Российской Федерации, правообладателю сооружения, в связи с размещением которого принято решение об установлении зон санитарной охраны подземных источников питьевого и хозяйственно-бытового водоснабжения, в срок не более чем пять лет со дня установления, либо со дня, когда указанные лица узнали или должны были узнать об установлении зон санитарной охраны подземных источников питьевого и хозяйственно-бытового водоснабжения.

3. Отделу водных ресурсов управления природных ресурсов и нормирования Министерства природных ресурсов и экологии Алтайского края направить:

комплект документов в филиал ППК «Роскадастр» по Алтайскому краю для внесения сведений в Единый государственный реестр недвижимости (далее – «ЕГРН»);

после внесения сведений в ЕГРН, копию настоящего приказа и XML-файлы в администрацию Каменского района Алтайского края и в федеральный орган государственной власти, уполномоченный на ведение государственного водного реестра.

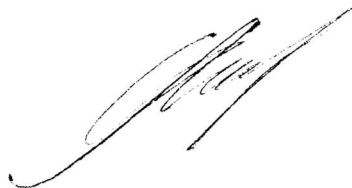
4. Признать утратившими силу:

распоряжение управления природных ресурсов и охраны окружающей среды Алтайского края от 23.01.2013 № 2-в «Об утверждении проекта зон санитарной охраны источников питьевого, хозяйственно-бытового водоснабжения населения города Камень-на-Оби Алтайского края»;

абзац третий пункта 1 приказа Главного управления природных ресурсов и экологии Алтайского края от 26.05.2015 № 495 «О внесении изменений в некоторые распоряжения управления природных ресурсов и охраны окружающей среды Алтайского края и Главного управления природных ресурсов и экологии Алтайского края».

5. Настоящий приказ подлежит опубликованию на «Официальном интернет-портале правовой информации» (www.pravo.gov.ru).

Министр



А.Н. Стрелковский

ПРИЛОЖЕНИЕ 1

к приказу Министерства
природных ресурсов и эко-
логии Алтайского края
от 21.04.2025 № 116

Первый пояс зон санитарной охраны подземных источников питьевого
и хозяйственно-бытового водоснабжения для скважин
№ 400 (рабочая), № К-30-84 (рабочая), № 13 (рабочая), № 2 (рабочая),
№ К-1-91 (рабочая), № К-28-77 (наблюдательная),
№ К-31-77 (наблюдательная)

Сведения об объекте

№ п/п	Характеристики объекта	Описание характеристик
1	2	3
1	Местоположение объекта	Алтайский край, Каменский район
2	Площадь объекта \pm величина погрешности определения площади ($P \pm \Delta P$)	34804 м ² \pm 653 м ²
3	Иные характеристики объекта	Вид объекта реестра границ: зона с особыми условиями использования территории. Ограничения использования территории в границах первого пояса зон санитарной охраны источников питьевого и хозяйственно-бытового водоснабжения установлены пунктом 3.2.1 СанПиН 2.1.4.1110-02 «Зоны санитарной охраны источников водоснабжения и водопроводов питьевого назначения», утвержденных постановлением Главного государственного санитарного врача РФ от 14.03.2002 № 10. Владелец водозаборного сооружения обеспечивает выполнение установленных ограничений.

Сведения о местоположении границ объекта

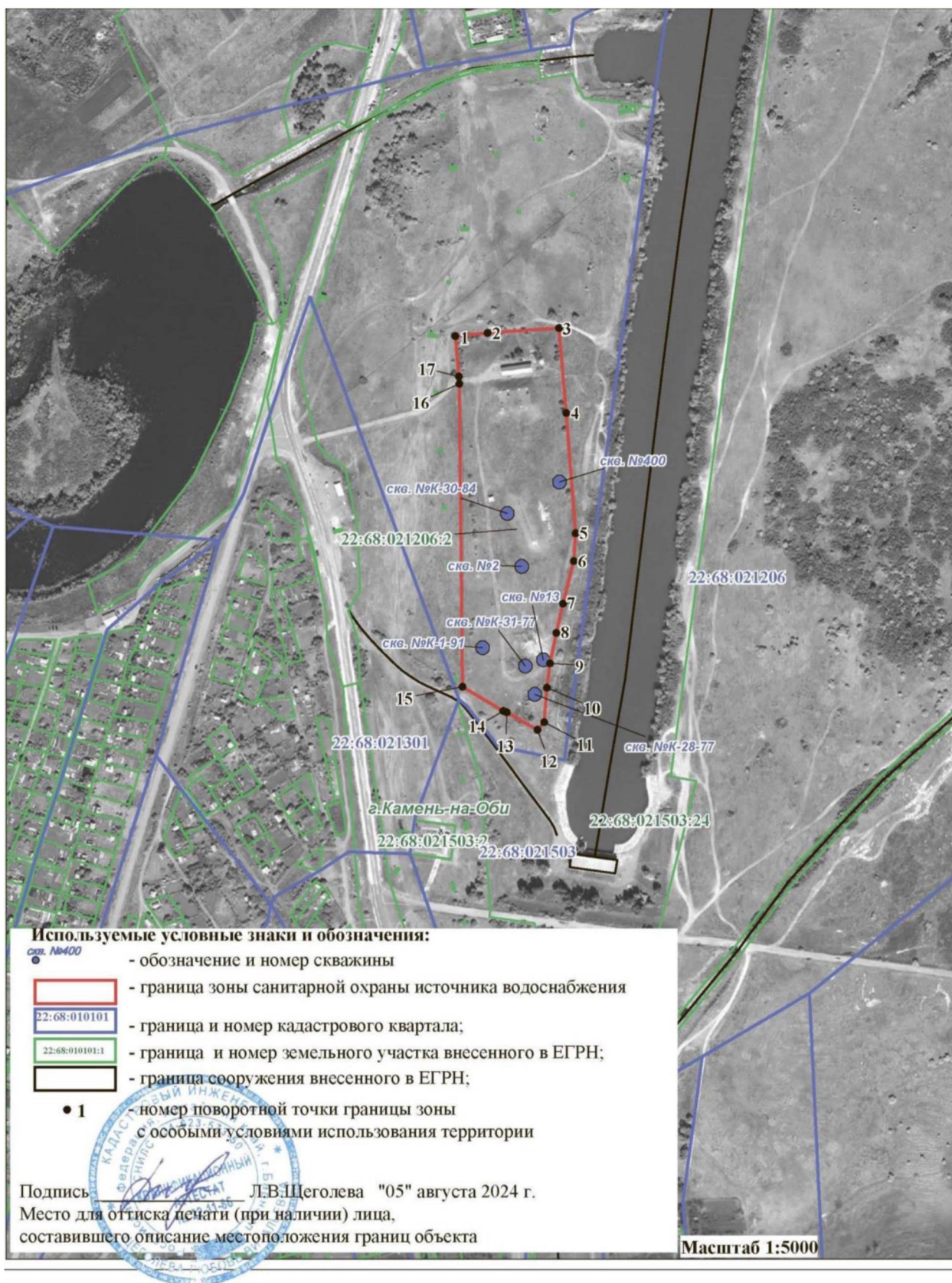
1. Система координат <u>МСК-22, зона 2</u>					
2. Сведения о характерных точках границ объекта					
Обозначение характерных точек границ	Координаты, м		Метод определения координат характерной точки	Средняя квадратическая погрешность положения характерной точки (Mt), м	Описание обозначения точки на местности (при наличии)
	X	Y			
1	2	3	4	5	6
1	646116,38	2226313,81	Картометрический	1,0	—
2	646119,02	2226344,35	Картометрический	1,0	—
3	646122,62	2226411,72	Картометрический	1,0	—
4	646042,36	2226417,36	Картометрический	1,0	—
5	645929,15	2226424,25	Картометрический	1,0	—
6	645903,01	2226422,21	Картометрический	1,0	—
7	645862,93	2226411,44	Картометрический	1,0	—
8	645835,37	2226404,72	Картометрический	1,0	—

9	645807,01	2226398,23	Картометрический	1,0	—
10	645784,16	2226394,91	Картометрический	1,0	—
11	645751,60	2226391,67	Картометрический	1,0	—
12	645744,58	2226385,30	Картометрический	1,0	—
13	645761,28	2226356,60	Картометрический	1,0	—
14	645762,93	2226353,24	Картометрический	1,0	—
15	645786,03	2226315,13	Картометрический	1,0	—
16	646071,54	2226316,93	Картометрический	1,0	—
17	646078,15	2226316,57	Картометрический	1,0	—
1	646116,38	2226313,81	Картометрический	1,0	—
3. Сведения о характерных точках части (частей) границы объекта					
1	2	3	4	5	6
—	—	—	—	—	—

Сведения о местоположении измененных (уточненных) границ объекта

1. Система координат							
2. Сведения о характерных точках границ объекта							
Обозначение характерных точек границы	Существующие координаты, м		Измененные (уточненные) координаты, м		Метод определе- ния координат характер- ной точки	Средняя квадрати- ческая погреш- ность положения характер- ной точки (Mt), м	Описание обозначе- ния точки на местности (при наличии)
	X	Y	X	Y			
1	2	3	4	5	6	7	8
—	—	—	—	—	—	—	—
3. Сведения о характерных точках части (частей) границы объекта							
1	2	3	4	5	6	7	8
—	—	—	—	—	—	—	—

План границ объекта



ПРИЛОЖЕНИЕ 2

к приказу Министерства
природных ресурсов и эко-
логии Алтайского края
от 21.04.2025 № 416

Первый пояс зон санитарной охраны подземного источника питьевого
и хозяйственно-бытового водоснабжения
для скважины № К-1-85 (рабочая)

Сведения об объекте

№ п/п	Характеристики объекта	Описание характеристик
1	2	3
1	Местоположение объекта	Алтайский край, Каменский район
2	Площадь объекта \pm величина погрешности определения площади ($P \pm \Delta P$)	256 м ² \pm 56 м ²
3	Иные характеристики объекта	Вид объекта реестра границ: зона с особыми условиями использования территории. Ограничения использования территории в границах первого пояса зон санитарной охраны источника питьевого и хозяйственно-бытового водоснабжения установлены пунктом 3.2.1 СанПиН 2.1.4.1110-02 «Зоны санитарной охраны источников водоснабжения и водопроводов питьевого назначения», утвержденных постановлением Главного государственного санитарного врача РФ от 14.03.2002 № 10. Владелец водозаборного сооружения обеспечивает выполнение установленных ограничений.

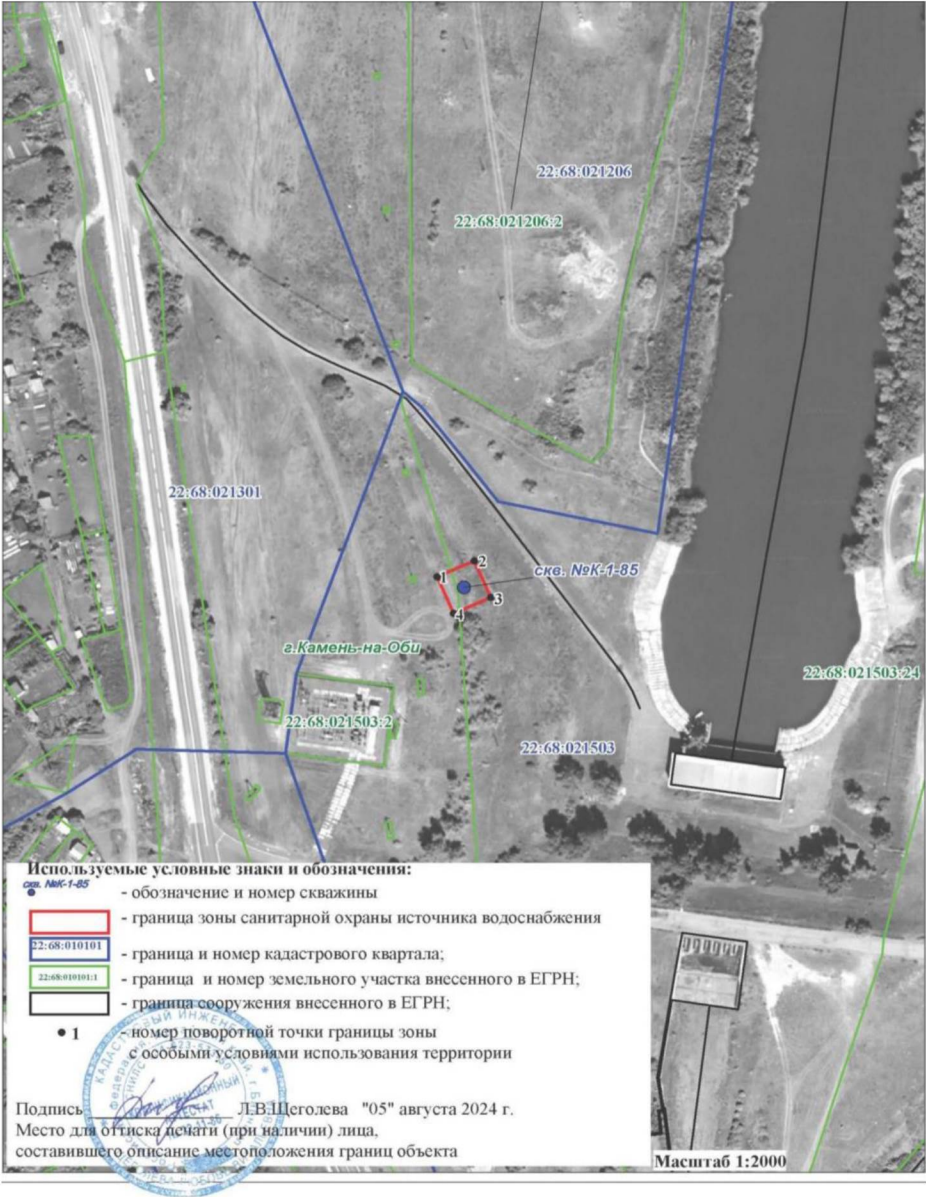
Сведения о местоположении границ объекта

1. Система координат <u>МСК-22, зона 2</u>					
2. Сведения о характерных точках границ объекта					
Обозначение характерных точек границ	Координаты, м		Метод определения координат характерной точки	Средняя квадратическая погрешность положения характерной точки (Mt), м	Описание обозначения точки на местности (при наличии)
	X	Y			
1	2	3	4	5	6
1	645699,61	2226323,63	Картометрический	1,0	—
2	645705,77	2226338,40	Картометрический	1,0	—
3	645691,00	2226344,56	Картометрический	1,0	—
4	645684,84	2226329,79	Картометрический	1,0	—
1	645699,61	2226323,63	Картометрический	1,0	—
3. Сведения о характерных точках части (частей) границы объекта					
1	2	3	4	5	6
—	—	—	—	—	—

Сведения о местоположении измененных (уточненных) границ объекта

1. Система координат _____							
2. Сведения о характерных точках границ объекта							
Обозначение характерных точек границы	Существующие координаты, м		Измененные (уточненные) координаты, м		Метод определе- ния координат характер- ной точки	Средняя квадрати- ческая погреш- ность положения характер- ной точки (Mt), м	Описание обозначе- ния точки на местности (при наличии)
	X	Y	X	Y			
1	2	3	4	5	6	7	8
—	—	—	—	—	—	—	—
3. Сведения о характерных точках части (частей) границы объекта							
1	2	3	4	5	6	7	8
—	—	—	—	—	—	—	—

План границ объекта



ПРИЛОЖЕНИЕ 3

к приказу Министерства
природных ресурсов и эко-
логии Алтайского края
от 21.04.2025 № 4/6

Второй пояс зон санитарной охраны подземных источников питьевого и хозяйственно-бытового водоснабжения для скважин № 400 (рабочая), № К-30-84 (рабочая), № 13 (рабочая), № 2 (рабочая), № К-1-91 (рабочая), № К-28-77 (наблюдательная), № К-31-77 (наблюдательная), № К-1-85 (рабочая)

Сведения об объекте

№ п/п	Характеристики объекта	Описание характеристик
1	2	3
1	Местоположение объекта	Алтайский край, Каменский район
2	Площадь объекта \pm величина погрешности определения площади ($P \pm \Delta P$)	159245 м ² \pm 1397м ²
3	Иные характеристики объекта	Вид объекта реестра границ: зона с особыми условиями использования территории. Ограничения использования территории в границах второго пояса зон санитарной охраны источников питьевого и хозяйственно-бытового водоснабжения установлены пунктами 3.2.2, 3.2.3 СанПиН 2.1.4.1110-02 «Зоны санитарной охраны источников водоснабжения и водопроводов питьевого назначения», утвержденных постановлением Главного государственного санитарного врача РФ от 14.03.2002 № 10. Владельцы объектов, расположенных в границе второго пояса зон санитарной охраны, обеспечивают выполнение установленных ограничений в целях исключения отрицательного влияния на качество воды подземных источников водоснабжения.

Сведения о местоположении границ объекта

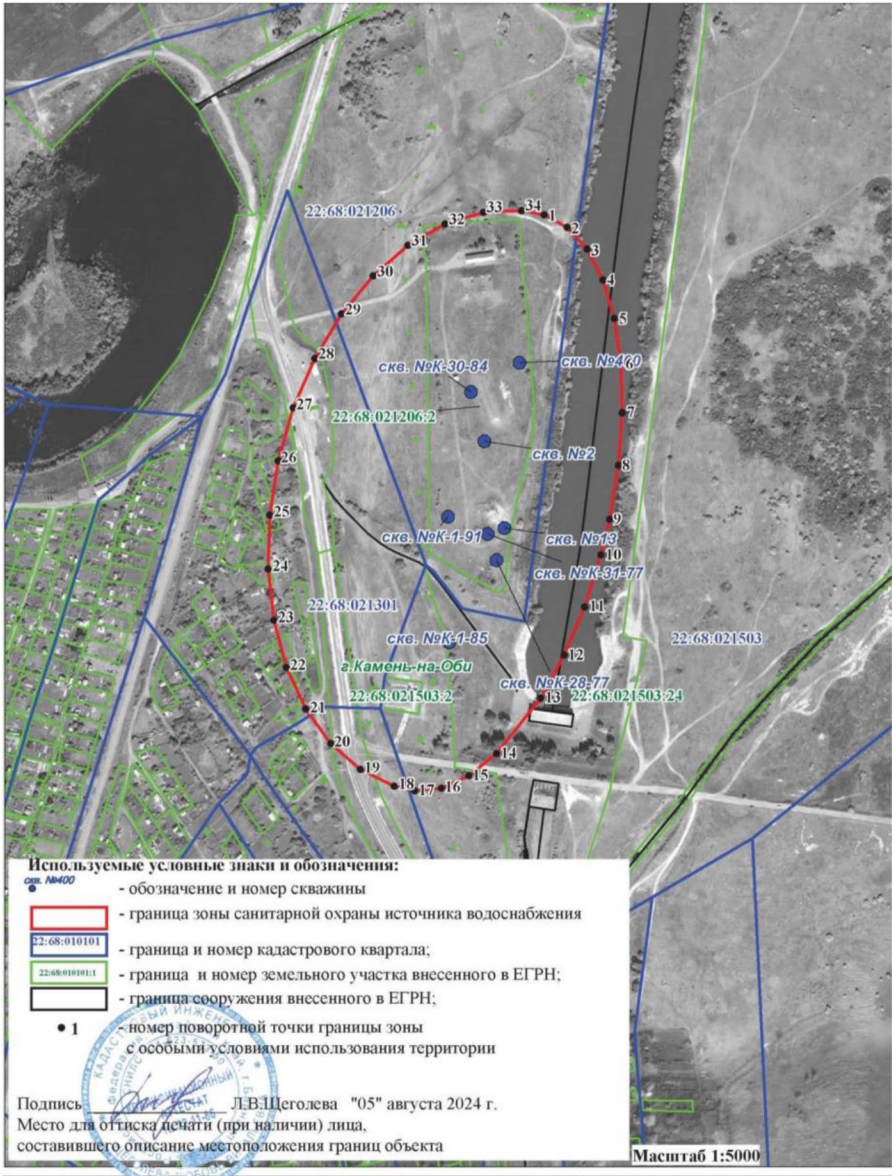
1. Система координат <u>МСК-22, зона 2</u>					
2. Сведения о характерных точках границ объекта					
Обозначение характерных точек границ	Координаты, м		Метод определения координат характерной точки	Средняя квадратическая погрешность положения характерной точки (Mt), м	Описание обозначения точки на местности (при наличии)
	X	Y			
1	2	3	4	5	6
1	646126,49	2226436,97	Картометрический	1,0	—
2	646113,56	2226460,23	Картометрический	1,0	—
3	646091,05	2226480,03	Картометрический	1,0	—

4	646059,73	2226495,68	Картометрический	1,0	—
5	646020,70	2226506,64	Картометрический	1,0	—
6	645975,30	2226512,51	Картометрический	1,0	—
7	645925,12	2226513,11	Картометрический	1,0	—
8	645871,91	2226508,41	Картометрический	1,0	—
9	645817,50	2226498,56	Картометрический	1,0	—
10	645781,50	2226489,31	Картометрический	1,0	—
11	645729,28	2226471,75	Картометрический	1,0	—
12	645680,84	2226450,33	Картометрический	1,0	—
13	645637,83	2226425,78	Картометрический	1,0	—
14	645582,19	2226380,29	Картометрический	1,0	—
15	645560,33	2226351,78	Картометрический	1,0	—
16	645548,09	2226323,58	Картометрический	1,0	—
17	645545,90	2226296,66	Картометрический	1,0	—
18	645551,10	2226276,02	Картометрический	1,0	—
19	645568,48	2226242,02	Картометрический	1,0	—
20	645595,20	2226212,13	Картометрический	1,0	—
21	645630,34	2226187,40	Картометрический	1,0	—
22	645672,68	2226168,67	Картометрический	1,0	—
23	645720,74	2226156,60	Картометрический	1,0	—
24	645772,87	2226151,60	Картометрический	1,0	—
25	645827,24	2226153,86	Картометрический	1,0	—
26	645881,98	2226163,30	Картометрический	1,0	—
27	645935,18	2226179,57	Картометрический	1,0	—
28	645984,98	2226202,13	Картометрический	1,0	—
29	646029,67	2226230,18	Картометрический	1,0	—
30	646067,69	2226262,76	Картометрический	1,0	—
31	646097,72	2226298,72	Картометрический	1,0	—
32	646118,72	2226336,84	Картометрический	1,0	—
33	646129,96	2226375,76	Картометрический	1,0	—
34	646131,03	2226414,15	Картометрический	1,0	—
1	646126,49	2226436,97	Картометрический	1,0	—
3. Сведения о характерных точках части (частей) границы объекта					
1	2	3	4	5	6
—	—	—	—	—	—

Сведения о местоположении измененных (уточненных) границ объекта

1. Система координат _____							
2. Сведения о характерных точках границ объекта							
Обозначение характерных точек границы	Существующие координаты, м		Измененные (уточненные) координаты, м		Метод определе- ния координат характер- ной точки	Средняя квадрати- ческая погреш- ность положения характер- ной точки (Mt), м	Описание обозначе- ния точки на местности (при наличии)
	X	Y	X	Y			
1	2	3	4	5	6	7	8
—	—	—	—	—	—	—	—
3. Сведения о характерных точках части (частей) границы объекта							
1	2	3	4	5	6	7	8
—	—	—	—	—	—	—	—

План границ объекта



ПРИЛОЖЕНИЕ 4

к приказу Министерства
природных ресурсов и экологии
Алтайского края
от 21.04.2025 № 416

Третий пояс зон санитарной охраны подземных источников питьевого
и хозяйственно-бытового водоснабжения для скважин
№ 400 (рабочая), № К-30-84 (рабочая), № 13 (рабочая), № 2 (рабочая),
№ К-1-91 (рабочая), № К-28-77 (наблюдательная),
№ К-31-77 (наблюдательная), № К-1-85 (рабочая)

Сведения об объекте

№ п/п	Характеристики объекта	Описание характеристик
1	2	3
1	Местоположение объекта	Алтайский край, Каменский район
2	Площадь объекта \pm величина погрешности определения площади ($P \pm \Delta P$)	7260618 м ² \pm 9431 м ²
3	Иные характеристики объекта	Вид объекта реестра границ: зона с особыми условиями использования территории. Ограничения использования территории в границах третьего пояса ЗСО источников питьевого и хозяйственно-бытового водоснабжения установлены пунктом 3.2.2 СанПиН 2.1.4.1110-02 «Зоны санитарной охраны источников водоснабжения и водопроводов питьевого назначения», утвержденных постановлением Главного государственного санитарного врача РФ от 14.03.2002 № 10. Владельцы объектов, расположенных в границе третьего пояса зон санитарной охраны, обеспечивают выполнение установленных ограничений в целях исключения отрицательного влияния на качество воды подземных источников водоснабжения.

Сведения о местоположении границ объекта

1. Система координат <u>МСК-22, зона 2</u>					
2. Сведения о характерных точках границ объекта					
Обозначение характерных точек границ	Координаты, м		Метод определения координат характерной точки	Средняя квадратическая погрешность положения характерной точки (Mt), м	Описание обозначения точки на местности (при наличии)
	X	Y			
1	2	3	4	5	6
1	645738,51	2227035,43	Картометрический	1,0	—
2	645499,39	2226960,32	Картометрический	1,0	—
3	645280,97	2226829,07	Картометрический	1,0	—
4	645090,84	2226646,25	Картометрический	1,0	—

5	644935,61	2226418,20	Картометрический	1,0	—
6	644820,68	2226152,83	Картометрический	1,0	—
7	644750,01	2225859,39	Картометрический	1,0	—
8	644726,08	2225548,03	Картометрический	1,0	—
9	644749,71	2225229,59	Картометрический	1,0	—
10	644820,09	2224915,12	Картометрический	1,0	—
11	644934,77	2224615,56	Картометрический	1,0	—
12	645089,76	2224341,28	Картометрический	1,0	—
13	645279,68	2224101,82	Картометрический	1,0	—
14	645497,95	2223905,51	Картометрический	1,0	—
15	645736,97	2223759,16	Картометрический	1,0	—
16	645988,45	2223667,84	Картометрический	1,0	—
17	646243,65	2223634,73	Картометрический	1,0	—
18	646493,70	2223660,98	Картометрический	1,0	—
19	646729,94	2223745,69	Картометрический	1,0	—
20	646944,14	2223885,91	Картометрический	1,0	—
21	647071,00	2224007,89	Картометрический	1,0	—
22	647232,45	2224228,91	Картометрический	1,0	—
23	647354,43	2224488,67	Картометрический	1,0	—
24	647432,68	2224778,12	Картометрический	1,0	—
25	647464,50	2225087,23	Картометрический	1,0	—
26	647448,78	2225405,25	Картометрический	1,0	—
27	647386,06	2225721,14	Картометрический	1,0	—
28	647278,54	2226023,94	Картометрический	1,0	—
29	647129,93	2226303,12	Картометрический	1,0	—
30	646945,40	2226549,00	Картометрический	1,0	—
31	646731,35	2226753,01	Картометрический	1,0	—
32	646495,23	2226908,10	Картометрический	1,0	—
33	646245,23	2227008,86	Картометрический	1,0	—
34	645990,04	2227051,81	Картометрический	1,0	—
1	645738,51	2227035,43	Картометрический	1,0	—
3. Сведения о характерных точках части (частей) границы объекта					
1	2	3	4	5	6
—	—	—	—	—	—

Сведения о местоположении измененных (уточненных) границ объекта

1. Система координат							
2. Сведения о характерных точках границ объекта							
Обозначение характерных точек границы	Существующие координаты, м		Измененные (уточненные) координаты, м		Метод определе- ния координат характер- ной точки	Средняя квадрати- ческая погреш- ность положения характер- ной точки (Mt), м	Описание обозначе- ния точки на местности (при наличии)
	X	Y	X	Y			
1	2	3	4	5	6	7	8
—	—	—	—	—	—	—	—
3. Сведения о характерных точках части (частей) границы объекта							
1	2	3	4	5	6	7	8
—	—	—	—	—	—	—	—

План границ объекта

