



**МИНИСТЕРСТВО
ПРИРОДНЫХ РЕСУРСОВ И ЭКОЛОГИИ
АЛТАЙСКОГО КРАЯ
(Минприроды Алтайского края)**

П Р И К А З

21 апреля 2025

№ 417

г. Барнаул

**Об установлении зон санитарной охраны подземного источника
питьевого и хозяйственно-бытового водоснабжения
ООО «Перспектива» (город Барнаул, Алтайский край)**

В соответствии со статьей 106 Земельного кодекса Российской Федерации, статьей 18 Федерального закона от 30.03.1999 № 52-ФЗ «О санитарно-эпидемиологическом благополучии населения», постановлением Администрации Алтайского края от 31.05.2010 № 233 «О Порядке установления, изменения и прекращения существования зон санитарной охраны источников питьевого и хозяйственно-бытового водоснабжения», санитарно-эпидемиологическим заключением от 24.12.2024 № 22.01.14.000.Т.001397.12.24, выданным Управлением Федеральной службы по надзору в сфере защиты прав потребителей и благополучия человека по Алтайскому краю, заявлением ООО «Перспектива» (вх. № 24/ГУ/26 от 06.02.2025), приказываю:

1. Установить зоны санитарной охраны подземного источника питьевого и хозяйственно-бытового водоснабжения ООО «Перспектива» (город Барнаул, Алтайский край) в соответствии с проектом зон санитарной охраны водозабора подземных вод на Барнаульскочернышевском участке недр местного значения в городе Барнауле Алтайского края (водозабор ООО «Перспектива», г. Барнаул, ул. Чернышевского, 282 г), разработанным ООО «Алтайпроект» в 2024 году:

первый пояс для скважины № БР 01-24 размером 24х26 метров (от скважины: на юго-запад 15 метров, на северо-запад 12 метров, на северо-восток 11 метров, на юго-восток 12 метров) согласно приложению 1;

второй пояс для скважины № БР 01-24 размером 97,1х83,6 метров (вверх по потоку 72,6 метра, вниз по потоку 24,5 метра) согласно приложению 2;

третий пояс для скважины № БР 01-24 размером 1835,1х202 метра (вверх по потоку 1807,7 метра, вниз по потоку 27,4 метра) согласно приложению 3.

2. Правообладателем (собственником) подземного источника водоснабжения, обязанным возместить убытки, причиненные в связи с установлением зон санитарной охраны источника питьевого и хозяйственно-бытового водоснабжения, является ООО «Перспектива» (ИНН 2225160575, ОГРН 1152225009804).

Требование о возмещении убытков может быть направлено лицами, указанными в пункте 2 статьи 57.1 Земельного кодекса Российской Федерации, правообладателю сооружения, в связи с размещением которого принято решение об установлении зон санитарной охраны подземного источника питьевого и хозяйственно-бытового водоснабжения, в срок не более чем пять лет со дня установления, либо со дня, когда указанные лица узнали или должны были узнать об установлении зон санитарной охраны подземного источника питьевого и хозяйственно-бытового водоснабжения.

3. Отделу водных ресурсов управления природных ресурсов и нормирования Министерства природных ресурсов и экологии Алтайского края направить:

комплект документов в филиал ППК «Роскадастр» по Алтайскому краю для внесения сведений в Единый государственный реестр недвижимости (далее – «ЕГРН»);

после внесения сведений в ЕГРН, копию настоящего приказа и XML-файлы в администрацию города Барнаула Алтайского края и в федеральный орган государственной власти, уполномоченный на ведение государственного водного реестра.

4. Настоящий приказ подлежит опубликованию на «Официальном интернет-портале правовой информации» (www.pravo.gov.ru).

Министр



А.Н. Стрелковский

ПРИЛОЖЕНИЕ 1

к приказу Министерства
природных ресурсов и
экологии Алтайского края
от 21.04.2025 № 4.17

Первый пояс зон санитарной охраны подземного источника
питьевого и хозяйственно-бытового водоснабжения
для скважины № БР 01-24

Сведения об объекте

№ п/п	Характеристики объекта	Описание характеристик
1	2	3
1	Местоположение объекта	Алтайский край, город Барнаул
2	Площадь объекта \pm величина погрешности определения площади ($P \pm \Delta P$)	624 м ² +/- 87 м ²
3	Иные характеристики объекта	Ограничения использования территории в границах первого пояса зон санитарной охраны источника питьевого и хозяйственно-бытового водоснабжения установлены пунктом 3.2.1 СанПиН 2.1.4.1110-02 «Зоны санитарной охраны источников водоснабжения и водопроводов питьевого назначения», утвержденных постановлением Главного государственного санитарного врача РФ от 14.03.2002 № 10. Владелец водозаборного сооружения обеспечивает выполнение установленных ограничений.

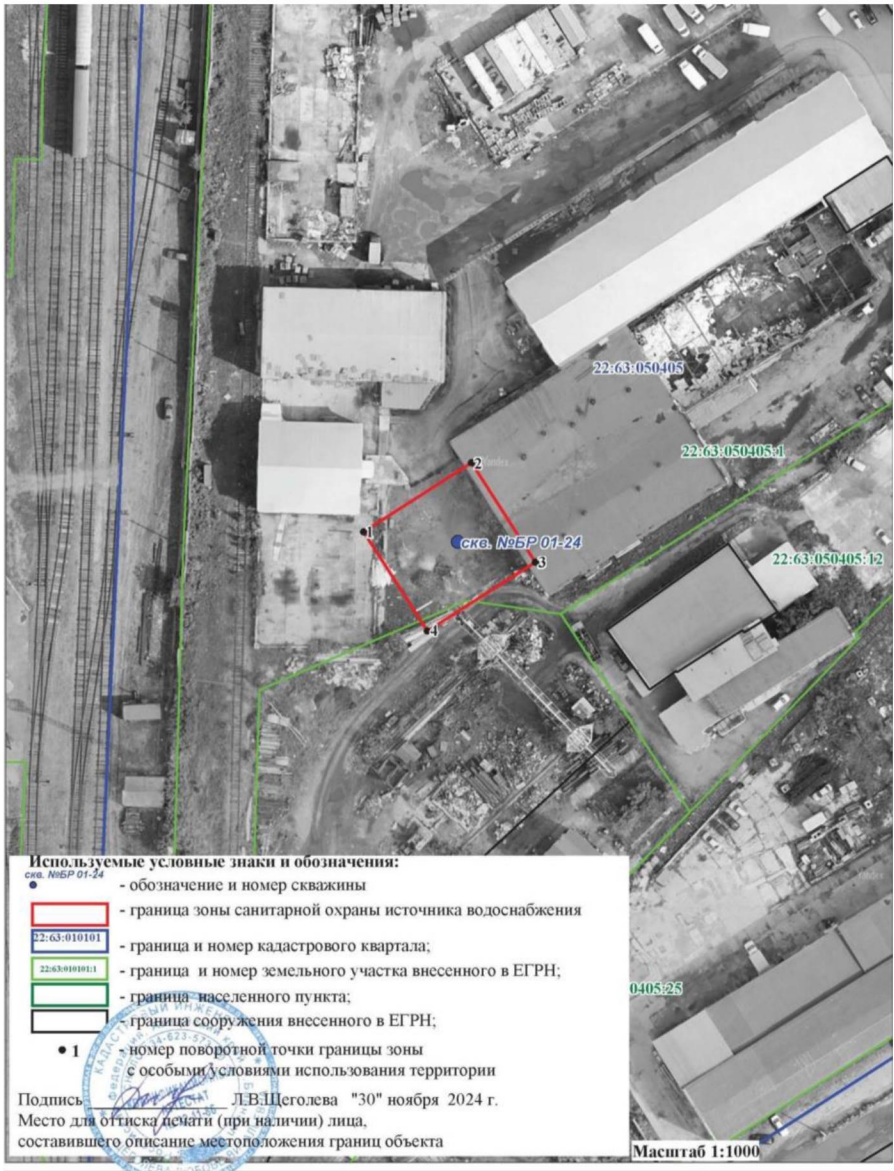
Сведения о местоположении границ объекта

1. Система координат <u>МСК-22, зона 2</u>					
2. Сведения о характерных точках границ объекта					
Обозначение характерных точек границ	Координаты, м		Метод определения координат характерной точки	Средняя квадратическая погрешность положения характерной точки (Mt), м	Описание обозначения точки на местности (при наличии)
	X	Y			
1	2	3	4	5	6
1	599091,92	2385441,21	Картометрический	1,0	—
2	599106,33	2385462,85	Картометрический	1,0	—
3	599086,35	2385476,15	Картометрический	1,0	—
4	599071,94	2385454,50	Картометрический	1,0	—
1	599091,92	2385441,21	Картометрический	1,0	—
3. Сведения о характерных точках части (частей) границы объекта					
1	2	3	4	5	6
—	—	—	—	—	—

Сведения о местоположении измененных (уточненных) границ объекта

1. Система координат _____							
2. Сведения о характерных точках границ объекта							
Обозначение характерных точек границы	Существующие координаты, м		Измененные (уточненные) координаты, м		Метод определе- ния координат характер- ной точки	Средняя квадрати- ческая погреш- ность положения характер- ной точки (Mt), м	Описание обозначе- ния точки на местности (при наличии)
	X	Y	X	Y			
1	2	3	4	5	6	7	8
—	—	—	—	—	—	—	—
3. Сведения о характерных точках части (частей) границы объекта							
1	2	3	4	5	6	7	8
—	—	—	—	—	—	—	—

План границ объекта



ПРИЛОЖЕНИЕ 2

к приказу Министерства
природных ресурсов и
экологии Алтайского края
от 21.04.2025 № 417

Второй пояс зон санитарной охраны подземного источника
питьевого и хозяйственно-бытового водоснабжения
для скважины № БР 01-24

Сведения об объекте

№ п/п	Характеристики объекта	Описание характеристик
1	2	3
1	Местоположение объекта	Алтайский край, город Барнаул
2	Площадь объекта \pm величина погрешности определения площади ($P \pm \Delta P$)	6338 м ² \pm 279 м ²
3	Иные характеристики объекта	Ограничения использования территории в границах второго пояса зон санитарной охраны источника питьевого и хозяйственно-бытового водоснабжения установлены пунктами 3.2.2, 3.2.3 СанПиН 2.1.4.1110-02 «Зоны санитарной охраны источников водоснабжения и водопроводов питьевого назначения», утвержденных постановлением Главного государственного санитарного врача РФ от 14.03.2002 № 10. Владельцы объектов, расположенных в границе второго пояса зон санитарной охраны, обеспечивают выполнение установленных ограничений в целях исключения отрицательного влияния на качество воды подземного источника водоснабжения.

Сведения о местоположении границ объекта

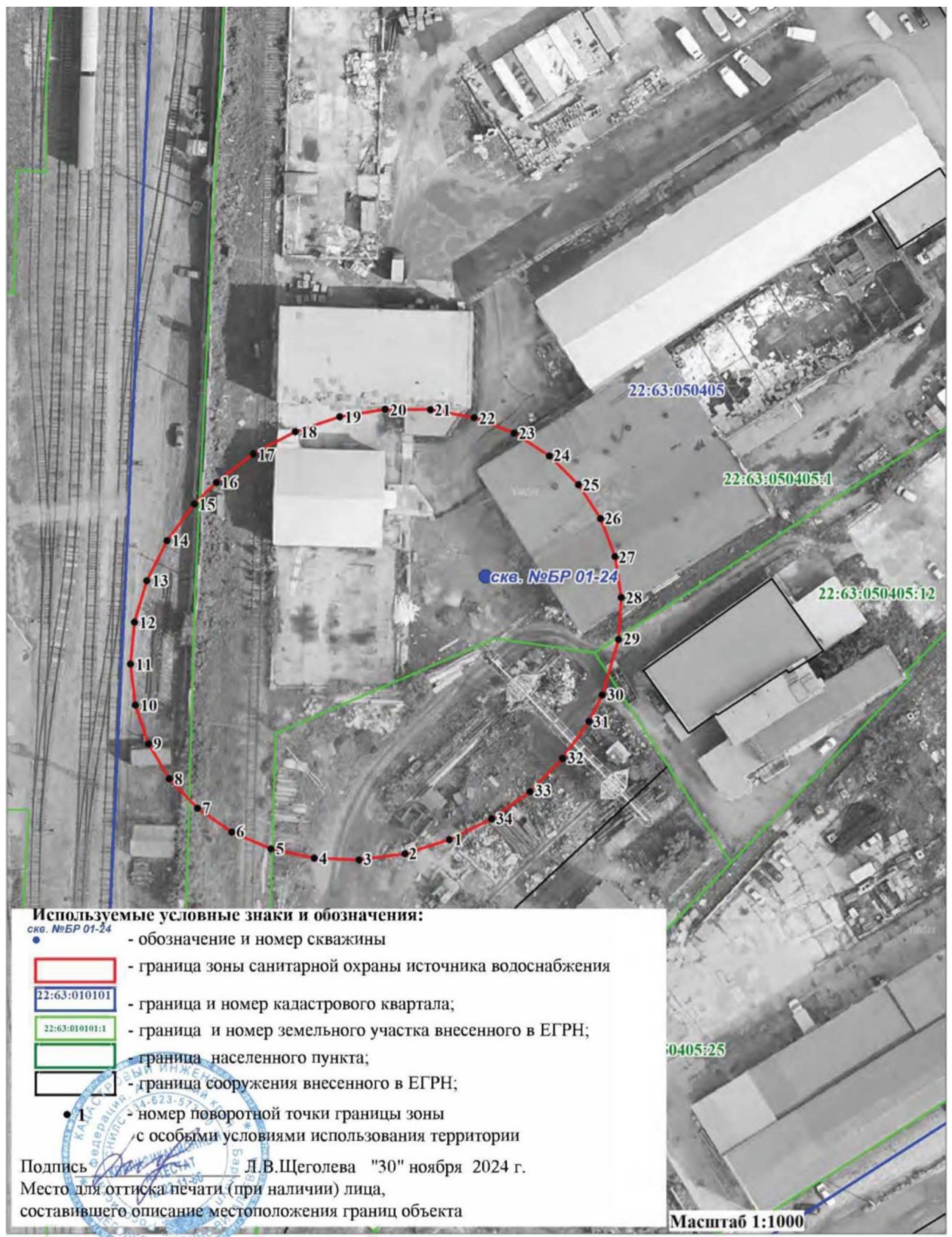
1. Система координат МСК-22, зона 2					
2. Сведения о характерных точках границ объекта					
Обозначение характерных точек границ	Координаты, м		Метод определения координат характерной точки	Средняя квадратическая погрешность положения характерной точки (Mt), м	Описание обозначения точки на местности (при наличии)
	X	Y			
1	2	3	4	5	6
1	599039,55	2385454,34	Картометрический	1,0	—
2	599036,74	2385445,79	Картометрический	1,0	—
3	599035,39	2385437,03	Картометрический	1,0	—
4	599035,54	2385428,36	Картометрический	1,0	—
5	599037,20	2385420,07	Картометрический	1,0	—
6	599040,29	2385412,46	Картометрический	1,0	—
7	599044,73	2385405,78	Картометрический	1,0	—

8	599050,34	2385400,28	Картометрический	1,0	—
9	599056,94	2385396,14	Картометрический	1,0	—
10	599064,30	2385393,50	Картометрический	1,0	—
11	599072,16	2385392,46	Картометрический	1,0	—
12	599080,25	2385393,06	Картометрический	1,0	—
13	599088,29	2385395,27	Картометрический	1,0	—
14	599095,99	2385399,01	Картометрический	1,0	—
15	599103,10	2385404,16	Картометрический	1,0	—
16	599107,38	2385408,29	Картометрический	1,0	—
17	599112,96	2385415,36	Картометрический	1,0	—
18	599117,34	2385423,28	Картометрический	1,0	—
19	599120,39	2385431,75	Картометрический	1,0	—
20	599121,99	2385440,50	Картометрический	1,0	—
21	599122,09	2385449,21	Картометрический	1,0	—
22	599120,68	2385457,58	Картометрический	1,0	—
23	599117,82	2385465,33	Картометрический	1,0	—
24	599113,60	2385472,18	Картометрический	1,0	—
25	599108,17	2385477,89	Картометрический	1,0	—
26	599101,71	2385482,27	Картометрический	1,0	—
27	599094,47	2385485,16	Картометрический	1,0	—
28	599086,67	2385486,47	Картометрический	1,0	—
29	599078,60	2385486,15	Картометрический	1,0	—
30	599067,90	2385483,21	Картометрический	1,0	—
31	599062,75	2385480,71	Картометрический	1,0	—
32	599055,53	2385475,78	Картометрический	1,0	—
33	599049,11	2385469,60	Картометрический	1,0	—
34	599043,72	2385462,36	Картометрический	1,0	—
1	599039,55	2385454,34	Картометрический	1,0	—
3. Сведения о характерных точках части (частей) границы объекта					
1	2	3	4	5	6
—	—	—	—	—	—

Сведения о местоположении измененных (уточненных) границ объекта

1. Система координат _____							
2. Сведения о характерных точках границ объекта							
Обозначение характерных точек границы	Существующие координаты, м		Измененные (уточненные) координаты, м		Метод определе- ния координат характер- ной точки	Средняя квадрати- ческая погреш- ность положения характер- ной точки (Mt), м	Описание обозначе- ния точки на местности (при наличии)
	X	Y	X	Y			
1	2	3	4	5	6	7	8
—	—	—	—	—	—	—	—
3. Сведения о характерных точках части (частей) границы объекта							
1	2	3	4	5	6	7	8
—	—	—	—	—	—	—	—

План границ объекта



ПРИЛОЖЕНИЕ 3

к приказу Министерства
природных ресурсов и
экологии Алтайского края
от 21.04.2025 № 417

Третий пояс зон санитарной охраны подземного источника
питьевого и хозяйственно-бытового водоснабжения
для скважины № БР 01-24

Сведения об объекте

№ п/п	Характеристики объекта	Описание характеристик
1	2	3
1	Местоположение объекта	Алтайский край, город Барнаул
2	Площадь объекта \pm величина погрешности определения площади ($P \pm \Delta P$)	290485 м ² +/- 1886 м ²
3	Иные характеристики объекта	Ограничения использования территории в границах третьего пояса ЗСО источника питьевого и хозяйственно-бытового водоснабжения установлены пунктом 3.2.2 СанПиН 2.1.4.1110-02 «Зоны санитарной охраны источников водоснабжения и водопроводов питьевого назначения», утвержденных постановлением Главного государственного санитарного врача РФ от 14.03.2002 № 10. Владельцы объектов, расположенных в границе третьего пояса зон санитарной охраны, обеспечивают выполнение установленных ограничений в целях исключения отрицательного влияния на качество воды подземного источника водоснабжения.

Сведения о местоположении границ объекта

1. Система координат <u>МСК-22, зона 2</u>					
2. Сведения о характерных точках границ объекта					
Обозначение характерных точек границ	Координаты, м		Метод определения координат характерной точки	Средняя квадратическая погрешность положения характерной точки (Mt), м	Описание обозначения точки на местности (при наличии)
	X	Y			
1	2	3	4	5	6
1	599107,89	2385481,96	Картометрический	1,0	—
2	599102,83	2385485,79	Картометрический	1,0	—
3	599096,05	2385486,50	Картометрический	1,0	—
4	599087,58	2385484,10	Картометрический	1,0	—
5	599077,46	2385478,61	Картометрический	1,0	—
6	599065,72	2385470,03	Картометрический	1,0	—
7	599037,57	2385443,78	Картометрический	1,0	—

8	599003,57	2385405,77	Картометрический	1,0	—
9	598964,26	2385356,58	Картометрический	1,0	—
10	598920,23	2385296,96	Картометрический	1,0	—
11	598872,17	2385227,85	Картометрический	1,0	—
12	598820,82	2385150,31	Картометрический	1,0	—
13	598766,98	2385065,54	Картометрический	1,0	—
14	598711,47	2384974,84	Картометрический	1,0	—
15	598655,16	2384879,63	Картометрический	1,0	—
16	598598,91	2384781,38	Картометрический	1,0	—
17	598543,60	2384681,59	Картометрический	1,0	—
18	598490,08	2384581,83	Картометрический	1,0	—
19	598439,18	2384483,62	Картометрический	1,0	—
20	598391,68	2384388,48	Картометрический	1,0	—
21	598348,32	2384297,90	Картометрический	1,0	—
22	598309,78	2384213,26	Картометрический	1,0	—
23	598276,63	2384135,88	Картометрический	1,0	—
24	598249,41	2384066,95	Картометрический	1,0	—
25	598228,52	2384007,54	Картометрический	1,0	—
26	598214,30	2383958,57	Картометрический	1,0	—
27	598209,76	2383938,24	Картометрический	1,0	—
28	598205,91	2383906,29	Картометрический	1,0	—
29	598206,61	2383894,79	Картометрический	1,0	—
30	598209,07	2383886,34	Картометрический	1,0	—
31	598213,26	2383880,97	Картометрический	1,0	—
32	598219,19	2383878,70	Картометрический	1,0	—
33	598226,82	2383879,54	Картометрический	1,0	—
34	598236,12	2383883,49	Картометрический	1,0	—
35	598259,59	2383900,63	Картометрический	1,0	—
36	598273,67	2383913,76	Картометрический	1,0	—
37	598306,25	2383948,88	Картометрический	1,0	—
38	598344,29	2383995,34	Картометрический	1,0	—
39	598387,20	2384052,43	Картометрический	1,0	—
40	598434,32	2384119,27	Картометрический	1,0	—
41	598484,92	2384194,81	Картометрический	1,0	—
42	598538,22	2384277,89	Картометрический	1,0	—
43	598593,39	2384367,23	Картометрический	1,0	—
44	598649,58	2384461,45	Картометрический	1,0	—
45	598705,92	2384559,08	Картометрический	1,0	—
46	598761,55	2384658,63	Картометрический	1,0	—
47	598815,60	2384758,55	Картометрический	1,0	—
48	598867,23	2384857,29	Картометрический	1,0	—
49	598915,65	2384953,33	Картометрический	1,0	—
50	598960,11	2385045,19	Картометрический	1,0	—
51	598999,92	2385131,44	Картометрический	1,0	—
52	599034,46	2385210,75	Картометрический	1,0	—
53	599063,21	2385281,90	Картометрический	1,0	—
54	599085,71	2385343,78	Картометрический	1,0	—
55	599101,63	2385395,44	Картометрический	1,0	—
56	599110,70	2385436,08	Картометрический	1,0	—

57	599112,63	2385452,06	Картометрический	1,0	—
58	599112,80	2385465,07	Картометрический	1,0	—
59	599111,22	2385475,05	Картометрический	1,0	—
1	599107,89	2385481,96	Картометрический	1,0	—
3. Сведения о характерных точках части (частей) границы объекта					
1	2	3	4	5	6
—	—	—	—	—	—

Сведения о местоположении измененных (уточненных) границ объекта

1. Система координат _____							
2. Сведения о характерных точках границ объекта							
Обозначение характерных точек границы	Существующие координаты, м		Измененные (уточненные) координаты, м		Метод определе- ния координат характер- ной точки	Средняя квадрати- ческая погреш- ность положения характер- ной точки (Mt), м	Описание обозначе- ния точки на местности (при наличии)
	X	Y	X	Y			
1	2	3	4	5	6	7	8
—	—	—	—	—	—	—	—
3. Сведения о характерных точках части (частей) границы объекта							
1	2	3	4	5	6	7	8
—	—	—	—	—	—	—	—

План границ объекта

