



ЗАКОН ПРИМОРСКОГО КРАЯ

О КИРОВСКОМ МУНИЦИПАЛЬНОМ ОКРУГЕ ПРИМОРСКОГО КРАЯ

Принят Законодательным Собранием Приморского края 15 мая 2025 года

Настоящим Законом в целях ускорения социально-экономического развития территории и повышения уровня жизни населения устанавливаются правовые, территориальные, организационные и финансовые особенности образования Кировского муниципального округа Приморского края.

СТАТЬЯ 1. ОБРАЗОВАНИЕ КИРОВСКОГО МУНИЦИПАЛЬНОГО ОКРУГА ПРИМОРСКОГО КРАЯ

1. В соответствии со статьей 13 Федерального закона от 6 октября 2003 года № 131-ФЗ "Об общих принципах организации местного самоуправления в Российской Федерации" преобразовать Горноключевское городское поселение Кировского муниципального района Приморского края (далее - Горноключевское городское поселение), Кировское городское поселение Кировского муниципального района Приморского края (далее - Кировское городское поселение), Горненское сельское поселение Кировского муниципального района Приморского края (далее - Горненское сельское поселение), Крыловское сельское поселение Кировского муниципального района Приморского края (далее - Крыловское сельское поселение), Руновское сельское поселение Кировского муниципального района Приморского края (далее - Руновское сельское поселение), Хвищанское сельское поселение Кировского муниципального района Приморского края (далее - Хвищанское сельское поселение), входящие в состав Кировского муниципального района Приморского края (далее - Кировский муниципальный район), путем их объединения в новое муниципальное образование - Кировский муниципальный округ Приморского края (далее - Кировский муниципальный округ).

2. Днем создания Кировского муниципального округа является день вступления в силу настоящего Закона.

Горноключевское городское поселение, Кировское городское поселение, Горненское сельское поселение, Крыловское сельское поселение, Руновское сельское поселение, Хвищанское сельское поселение и Кировский муниципальный район утрачивают статус муниципальных образований со дня вступления в силу настоящего Закона.

3.Создание Кировского муниципального округа не влечет за собой изменения статуса населенных пунктов, входящих в состав территорий поселений Кировского муниципального района, а также изменения или прекращения предоставления мер социальной поддержки, установленных действующим законодательством для отдельных категорий граждан.

СТАТЬЯ 2. ГРАНИЦЫ И СОСТАВ ТЕРРИТОРИИ КИРОВСКОГО МУНИЦИПАЛЬНОГО ОКРУГА

1.Установить, что границы Кировского муниципального округа соответствуют границам Кировского муниципального района согласно описанию местоположения границ Кировского муниципального округа согласно приложению 1 к настоящему Закону и схеме границ Кировского муниципального округа согласно приложению 2 к настоящему Закону.

2.В состав территории Кировского муниципального округа входят следующие населенные пункты: поселок городского типа Кировский, поселок Горный, курортный поселок Горные Ключи, села Авдеевка, Антоновка, Архангеловка, Афанасьевка, Большие Ключи, Владимировка, Еленовка, Комаровка, Крыловка, Луговое, Марьяновка, Межгорье, Ольховка, Павло-Федоровка, Подгорное, Преображенка, Родниковый, Руновка, Степановка, Увальное, Уссурка, Хвищанка, Шмаковка и железнодорожный разъезд Краевский.

3.Установить административный центр Кировского муниципального округа - поселок городского типа Кировский.

СТАТЬЯ 3. ПРАВОПРЕЕМСТВО

1.Органы местного самоуправления Кировского муниципального округа являются правопреемниками органов местного самоуправления Горноключевского городского поселения, Кировского городского поселения, Горненского сельского поселения, Крыловского сельского поселения, Руновского сельского поселения, Хвищанского сельского поселения и Кировского муниципального района, которые на день создания Кировского муниципального округа осуществляли полномочия по решению вопросов местного значения на соответствующей территории, в отношениях с органами государственной власти Российской Федерации, органами государственной власти субъектов Российской Федерации, органами местного самоуправления, физическими и юридическими лицами.

2.Вопросы правопреемства подлежат урегулированию муниципальными правовыми актами Думы Кировского муниципального округа Приморского края.

СТАТЬЯ 4. ПОРЯДОК ФОРМИРОВАНИЯ ОРГАНОВ МЕСТНОГО САМОУПРАВЛЕНИЯ КИРОВСКОГО МУНИЦИПАЛЬНОГО ОКРУГА

1. Структура органов местного самоуправления Кировского муниципального округа определяется Думой Кировского муниципального округа Приморского края (далее - Дума Кировского муниципального округа) после ее избрания.

2. Глава Кировского муниципального района Приморского края до вступления в должность главы Кировского муниципального округа Приморского края (далее - глава Кировского муниципального округа):

1) представляет Кировский муниципальный округ в отношениях с органами местного самоуправления других муниципальных образований, органами государственной власти, гражданами и организациями, без доверенности действует от имени Кировского муниципального округа;

2) подписывает и обнародует нормативные правовые акты, принятые Думой Кировского муниципального округа;

3) издает в пределах своих полномочий правовые акты;

4) вправе требовать созыва внеочередного заседания Думы Кировского муниципального округа;

5) обеспечивает осуществление органами местного самоуправления Кировского муниципального округа полномочий по решению вопросов местного значения и отдельных государственных полномочий, переданных органам местного самоуправления федеральными законами и законами Приморского края;

6) осуществляет иные полномочия, определенные действующим законодательством.

3. После принятия Устава Кировского муниципального округа Приморского края глава Кировского муниципального округа избирается Думой Кировского муниципального округа в порядке и на срок, которые предусмотрены Законом Приморского края от 18 ноября 2014 года № 495-КЗ "О сроке полномочий представительных органов и глав муниципальных образований Приморского края, порядке формирования представительных органов муниципальных районов и порядке избрания глав муниципальных образований Приморского края", и возглавляет администрацию Кировского муниципального округа Приморского края (далее - администрация Кировского муниципального округа).

4. Дума Кировского муниципального округа избирается на срок полномочий, установленный Законом Приморского края "О сроке полномочий представительных органов и глав муниципальных образований Приморского края, порядке формирования представительных органов муниципальных районов и порядке избрания глав муниципальных образований Приморского края", состоит из 18 депутатов, избираемых по мажоритарной избирательной системе относительного большинства по одномандатным избирательным округам.

При проведении выборов в Думу Кировского муниципального округа схема избирательных округов утверждается организующей указанные выборы избирательной комиссией.

Организацию проведения первого заседания Думы Кировского муниципального округа осуществляет глава Кировского муниципального района Приморского края.

5. До формирования органов местного самоуправления Кировского муниципального округа полномочия по решению вопросов местного значения Кировского муниципального округа на соответствующих территориях осуществляют органы местного самоуправления, которые на день создания Кировского муниципального округа осуществляли полномочия по решению вопросов местного значения на этих территориях.

6. Полномочия представительных органов Кировского муниципального района, Горноключевского городского поселения, Кировского городского поселения, Горненского сельского поселения, Крыловского сельского поселения, Руновского сельского поселения, Хвищанского сельского поселения прекращаются со дня первого заседания Думы Кировского муниципального округа.

7. Полномочия глав Горноключевского городского поселения, Кировского городского поселения, Горненского сельского поселения, Крыловского сельского поселения, Руновского сельского поселения, Хвищанского сельского поселения и администраций Кировского муниципального района, Горноключевского городского поселения, Кировского городского поселения, Горненского сельского поселения, Крыловского сельского поселения, Руновского сельского поселения, Хвищанского сельского поселения прекращаются со дня формирования администрации Кировского муниципального округа.

8. Полномочия главы Кировского муниципального района Приморского края прекращаются со дня вступления в должность главы Кировского муниципального округа.

9. Со дня формирования контрольно-счетного органа Кировского муниципального округа Приморского края прекращаются полномочия контрольно-счетного органа Кировского муниципального района Приморского края.

СТАТЬЯ 5. ПОРЯДОК ИСПОЛНЕНИЯ БЮДЖЕТОВ ПОСЕЛЕНИЙ И КИРОВСКОГО МУНИЦИПАЛЬНОГО РАЙОНА В 2025 ГОДУ, СОСТАВЛЕНИЕ ПРОЕКТА БЮДЖЕТА, УТВЕРЖДЕНИЕ БЮДЖЕТА КИРОВСКОГО МУНИЦИПАЛЬНОГО ОКРУГА НА 2026 ГОД И НА ПЛАНОВЫЙ ПЕРИОД 2027 И 2028 ГОДОВ И ЕГО ИСПОЛНЕНИЯ В 2026 ГОДУ

1. Полномочия, связанные с исполнением бюджетов Горноключевского городского поселения, Кировского городского поселения, Горненского сельского поселения, Крыловского сельского поселения, Руновского

сельского поселения, Хвищанского сельского поселения на 2025 год и на плановый период 2026 и 2027 годов, осуществляются:

до формирования администрации Кировского муниципального округа - администрациями Горноключевского городского поселения, Кировского городского поселения, Горненского сельского поселения, Крыловского сельского поселения, Руновского сельского поселения, Хвищанского сельского поселения;

со дня формирования администрации Кировского муниципального округа - администрацией Кировского муниципального округа.

2. Полномочия, связанные с исполнением бюджета Кировского муниципального района на 2025 год и на плановый период 2026 и 2027 годов, осуществляются:

до формирования администрации Кировского муниципального округа - администрацией Кировского муниципального района Приморского края;

со дня формирования администрации Кировского муниципального округа - администрацией Кировского муниципального округа.

3. Полномочия, связанные с внесением изменений в решения о бюджетах Горноключевского городского поселения, Кировского городского поселения, Горненского сельского поселения, Крыловского сельского поселения, Руновского сельского поселения, Хвищанского сельского поселения на 2025 год и на плановый период 2026 и 2027 годов, осуществляются:

до первого заседания Думы Кировского муниципального округа - представительными органами Горноключевского городского поселения, Кировского городского поселения, Горненского сельского поселения, Крыловского сельского поселения, Руновского сельского поселения, Хвищанского сельского поселения;

со дня первого заседания Думы Кировского муниципального округа - Думой Кировского муниципального округа.

4. Полномочия, связанные с внесением изменений в решения о бюджете Кировского муниципального района на 2025 год и на плановый период 2026 и 2027 годов, осуществляются:

до первого заседания Думы Кировского муниципального округа - Думой Кировского муниципального района Приморского края;

со дня первого заседания Думы Кировского муниципального округа - Думой Кировского муниципального округа.

5. Составление отчетов об исполнении бюджетов Горноключевского городского поселения, Кировского городского поселения, Горненского сельского поселения, Крыловского сельского поселения, Руновского сельского поселения, Хвищанского сельского поселения и Кировского муниципального района за 2025 год осуществляется отдельно по каждому поселению и Кировскому муниципальному району администрацией Кировского муниципального округа.

6. Рассмотрение и утверждение отчетов об исполнении бюджетов Горноключевского городского поселения, Кировского городского поселения, Горненского сельского поселения, Крыловского сельского поселения,

Руновского сельского поселения, Хвищанского сельского поселения и Кировского муниципального района за 2025 год осуществляются отдельно по каждому поселению и Кировскому муниципальному району Думой Кировского муниципального округа.

7.Начиная с 2026 года в межбюджетных отношениях с бюджетами бюджетной системы Российской Федерации бюджет Кировского муниципального округа учитывается как единый бюджет Кировского муниципального округа.

8.Составление проекта бюджета Кировского муниципального округа на 2026 год и на плановый период 2027 и 2028 годов до формирования администрации Кировского муниципального округа осуществляется администрацией Кировского муниципального района Приморского края, а со дня формирования администрации Кировского муниципального округа - администрацией Кировского муниципального округа.

9.Бюджет Кировского муниципального округа на 2026 год и на плановый период 2027 и 2028 годов утверждается Думой Кировского муниципального округа.

СТАТЬЯ 6. ЗАКЛЮЧИТЕЛЬНЫЕ ПОЛОЖЕНИЯ

1.Настоящий Закон, за исключением частей 1-4 статьи 4 настоящего Закона, вступает в силу со дня его официального опубликования.

2.Части 1-4 статьи 4 настоящего Закона вступают в силу по истечении одного месяца после дня вступления в силу настоящего Закона при отсутствии предусмотренной частью 5 статьи 34 Федерального закона "Об общих принципах организации местного самоуправления в Российской Федерации" инициативы граждан о проведении местного референдума по вопросу определения структуры органов местного самоуправления Кировского муниципального округа.

3.Со дня вступления в силу настоящего Закона и до внесения изменений в законодательство Приморского края, связанных со вступлением в силу настоящего Закона, Кировский муниципальный округ участвует в бюджетных, налоговых, гражданских и иных правоотношениях, органы местного самоуправления Кировского муниципального округа решают вопросы местного значения, осуществляют установленные полномочия и права, соблюдают требования и исполняют предписания федеральных законов и принятых в соответствии с ними иных нормативных правовых актов Российской Федерации, законов и иных нормативных правовых актов Приморского края наравне с городскими округами и органами местного самоуправления городских округов.

4.Со дня вступления в силу настоящего Закона признать утратившими силу:

1)Закон Приморского края от 29 декабря 2004 года № 215-КЗ "О Кировском муниципальном районе";

2) статью 7 Закона Приморского края от 8 февраля 2006 года № 339-КЗ "О внесении изменений в отдельные законодательные акты Приморского края";

3) Закон Приморского края от 18 мая 2007 года № 74-КЗ "О внесении изменений в Закон Приморского края "О Кировском муниципальном районе";

4) Закон Приморского края от 18 мая 2007 года № 75-КЗ "О внесении изменений в Закон Приморского края "О Кировском муниципальном районе";

5) Закон Приморского края от 12 ноября 2008 года № 331-КЗ "О внесении изменения в приложение 1 к Закону Приморского края "О Кировском муниципальном районе";

6) статью 19 Закона Приморского края от 13 ноября 2012 года № 123-КЗ "О внесении изменений в отдельные законодательные акты Приморского края в связи с изменением наименований некоторых сельских населенных пунктов Приморского края";

7) статью 3 Закона Приморского края от 19 декабря 2013 года № 331-КЗ "Об изменении категории поселка городского типа Горный, о преобразовании Горненского городского поселения, входящего в состав Кировского муниципального района Приморского края, и внесении изменений в отдельные законодательные акты Приморского края";

8) Закон Приморского края от 26 декабря 2014 года № 522-КЗ "О внесении изменений в статью 4 Закона Приморского края "О Кировском муниципальном районе";

9) Закон Приморского края от 29 апреля 2019 года № 502-КЗ "О внесении изменений в Закон Приморского края "О Кировском муниципальном районе";

10) Закон Приморского края от 1 июня 2021 года № 1053-КЗ "О внесении изменений в Закон Приморского края "О Кировском муниципальном районе";

11) статью 9 Закона Приморского края от 28 февраля 2023 года № 315-КЗ "О внесении изменений в отдельные законодательные акты Приморского края";

12) статью 3 Закона Приморского края от 1 апреля 2025 года № 765-КЗ "О внесении изменений в отдельные законодательные акты Приморского края";

13) Закон Приморского края от 25 декабря 2007 года № 180-КЗ "О разграничении имущества, находящегося в муниципальной собственности, между Кировским муниципальным районом и поселениями, образованными в границах Кировского муниципального района";

14) Закон Приморского края от 6 февраля 2009 года № 380-КЗ "О внесении изменений в Закон Приморского края "О разграничении имущества, находящегося в муниципальной собственности, между Кировским муниципальным районом и поселениями, образованными в границах Кировского муниципального района";

15) Закон Приморского края от 14 июля 2011 года № 784-КЗ "О внесении изменений в Закон Приморского края "О разграничении имущества, находящегося в муниципальной собственности, между Кировским муниципальным районом и поселениями, образованными в границах Кировского муниципального района";

16) Закон Приморского края от 6 октября 2011 года № 822-КЗ "О внесении изменений в Закон Приморского края "О разграничении имущества, находящегося в муниципальной собственности, между Кировским муниципальным районом и поселениями, образованными в границах Кировского муниципального района";

17) Закон Приморского края от 5 марта 2014 года № 372-КЗ "О внесении изменения в приложение 2¹ к Закону Приморского края "О разграничении имущества, находящегося в муниципальной собственности, между Кировским муниципальным районом и поселениями, образованными в границах Кировского муниципального района";

18) Закон Приморского края от 3 декабря 2014 года № 505-КЗ "О внесении изменений в приложение 3¹ к Закону Приморского края "О разграничении имущества, находящегося в муниципальной собственности, между Кировским муниципальным районом и поселениями, образованными в границах Кировского муниципального района";

19) статью 2 Закона Приморского края от 6 октября 2015 года № 678-КЗ "О внесении изменений в законодательные акты Приморского края о разграничении имущества, находящегося в муниципальной собственности, между муниципальными районами и поселениями, образованными в границах муниципальных районов";

20) Закон Приморского края от 31 июля 2018 года № 319-КЗ "О внесении изменений в Закон Приморского края "О разграничении имущества, находящегося в муниципальной собственности, между Кировским муниципальным районом и поселениями, образованными в границах Кировского муниципального района";

21) Закон Приморского края от 6 марта 2015 года № 577-КЗ "О разграничении объектов муниципальной собственности между сельскими поселениями Кировского муниципального района и Кировским муниципальным районом";

22) статью 7 Закона Приморского края от 12 февраля 2018 года № 237-КЗ "О внесении изменений в законодательные акты Приморского края о разграничении объектов муниципальной собственности между сельскими поселениями и муниципальными районами, в состав которых они входят".

5. Думе Кировского муниципального округа обеспечить принятие муниципальных правовых актов, предусмотренных частью 2 статьи 3 настоящего Закона, в течение трех месяцев со дня формирования Думы Кировского муниципального округа.

Исполняющая обязанности
Губернатора края



В.Г. Щербина

г. Владивосток
15 мая 2025 года
№ 785-КЗ

Приложение 1
к Закону
Приморского края
от 15.05.2025 № 785-КЗ

Описание местоположения границ Кировского муниципального округа

Номер точки	Координаты в системе координат МСК-25, зона 2		Координаты в системе координат WGS-84		Описание прохождения границ муниципального образования*
	X	Y	широта	долгота	
1	2	3	4	5	6
1	599092.22	2256707.71	45°16'29.16"	133°09'58.05"	В общем юго-восточном направлении граница проходит от точки, расположенной в месте слияния реки Черная с безымянным притоком по северной границе земельного участка с кадастровым номером 25:05:010101:1 до точки, расположенной на западной стороне полосы отвода железной дороги, далее - в северном направлении по западной стороне полосы отвода железной дороги Владивосток - Хабаровск до точки, расположенной на западной стороне полосы отвода железной дороги Владивосток - Хабаровск в 1,4 км к юго-востоку от высоты с отметкой 70,7
2	598322.21	2271018.82	45°16'06.86"	133°20'54.76"	Затем граница идет в общем юго-восточном направлении, пересекая железную дорогу Владивосток - Хабаровск, далее - огибая с юга рисовую систему по нижней бровке дамбы рисовой системы, затем - по границе земельных участков с кадастровыми номерами 25:08:020602:2010, 25:08:020602:2009 вдоль проселочной дороги до перекрестка проселочных дорог, далее - в восточном направлении по прямой, затем - в северном направлении, пересекая проселочные дороги, далее - в восточном направлении, пересекая автомобильную дорогу, огибая с юга земельный участок с кадастровым номером 25:08:020602:2061, пересекая ЛЭП-35 кВ и ЛЭП-110 кВ до точки, расположенной в 0,6 км к северо-востоку от высоты с отметкой 176,2 и в 4,2 км к юго-западу от высоты с отметкой 74,5
3	595209.18	2280850.45	45°14'27.23"	133°28'26.20"	

1	2	3	4	5	6
					Далее граница идет в северо-восточном направлении по прямой, пересекая проселочные автомобильные дороги до точки, расположенной на середине русла притока реки Уссури в 2,5 км к северо-востоку от высоты с отметкой 176,2
4	596602.06	2282158.45	45°15'12.47"	133°29'25.99"	В восточном направлении граница проходит по ломаной прямой, пересекая ЛЭП-220 кВ и левую протоку реки Уссури в двух местах до точки, расположенной на западной стороне полосы отвода автомобильной дороги А-370 Владивосток - Хабаровск, далее - в северо-восточном направлении по прямой, вдоль автомобильного моста до точки, расположенной на середине русла реки Уссури в 2,0 км к северо-западу от высоты с отметкой 74,5
5	596530.17	2283144.07	45°15'10.23"	133°30'11.20"	Затем граница идет в общем северо-восточном направлении, пересекая автомобильный мост автомобильной дороги А-370 Владивосток - Хабаровск по руслу реки Уссури, далее - в северо-восточном направлении по прямой до вершины с отметкой 199,1, затем - по прямой в северо-восточном направлении до высоты с отметкой 188,8 - вершина горы Круглая, далее - в юго-восточном направлении до крутого поворота грунтовой дороги Преображенка - Иннокентьевка, затем - в северо-восточном направлении вдоль канала оросительной системы, далее - в общем северном направлении по западной границе земельного участка с кадастровым номером 25:05:000000:5533 (контур 25), пересекая ЛЭП-220 кВ, ЛЭП-500 кВ до высоты с отметкой 306,1 - вершина горы Голая
6	596562.40	2296235.56	45°15'11.96"	133°40'11.58"	В общем юго-восточном направлении граница проходит по водоразделу рек Уссури и Кабарга через вершину с отметкой 463,2, через перевал с отметкой 342,9 до вершины с отметкой 805,8 (точка стыка границ Кировский муниципальный округ - Дальнереченский муниципальный район - Лесозаводский муниципальный округ)
7	590335.75	2309378.31	45°11'50.07"	133°50'13.89"	В общем юго-восточном направлении граница идет по водоразделу рек Быстрая и Крыловка через высоты с отметками 858,1; 550,5, пересекая автомобильную дорогу, через высоты с отметками 434,2; 215,4; 243,6 до вершины с отметкой 210,3
8	577321.58	2323824.64	45°04'47.27"	134°01'13.52"	

1	2	3	4	5	6
					В общем юго-восточном направлении граница проходит по водоразделу рек Быстрая и Крыловка, по хребту Холодный через высоты с отметками 331,1 - вершина горы Богомолка, 543,8; 631,7, через перевал Второй с отметкой 547,2 до высоты с отметкой 800,2 (точка стыка границ Кировский муниципальный округ - Дальнереченский муниципальный район - Чугуевский муниципальный округ)
9	576137.86	2343396.22	45°04'05.58"	134°16'07.97"	В общем юго-западном направлении граница идет по границе земельного участка с кадастровым номером 25:00:000000:10 примерно 19,8 км по водоразделу хребта Холодный через вершину с отметкой 645,2, через перевал с отметкой 558,7, далее - по водоразделу через вершину с отметкой 650,2 до высоты с отметкой 818,2
10	571256.17	2331331.54	45°01'29.74"	134°06'55.38"	В общем юго-западном направлении граница идет по водоразделу хребта Холодный по границе земельного участка с кадастровым номером 25:00:000000:10 примерно 12,4 км через вершины с отметками 717,0; 614,5; 679,8; 545,9 до точки, расположенной в 0,9 км к юго-западу от высоты с отметкой 545,9, в 3,7 км к юго-востоку от высоты с отметкой 385,5
11	561755.32	2325952.49	44°56'22.76"	134°02'47.91"	В общем юго-восточном направлении граница проходит по водоразделу хребта Холодный по границе земельного участка с кадастровым номером 25:00:000000:10 примерно 4,2 км до точки, расположенной в 0,4 км к северу от высоты с отметкой 568,1 - вершина горы Богомолка
12	558885.89	2327077.65	44°54'49.65"	134°03'38.68"	В общем юго-западном направлении граница идет по водоразделу хребта Холодный по границе земельного участка с кадастровым номером 25:00:000000:10 примерно 6,7 км до точки, расположенной на вершине с отметкой 458,8
13	554859.84	2323481.36	44°52'39.69"	134°00'54.05"	В общем юго-восточном направлении граница проходит по водоразделу отрога, идущего от хребта Холодный по границе земельного участка с кадастровым номером 25:00:000000:10 примерно 15,3 км, пересекая автомобильную дорогу, через вершины с отметками 690,5; 637,3 до точки, расположенной в 1,1 км к юго-западу от высоты с отметкой 684,2 и в 2,2 км в юго-востоку от высоты с отметкой 637,3
14	543447.25	2329886.92	44°46'29.12"	134°05'43.47"	

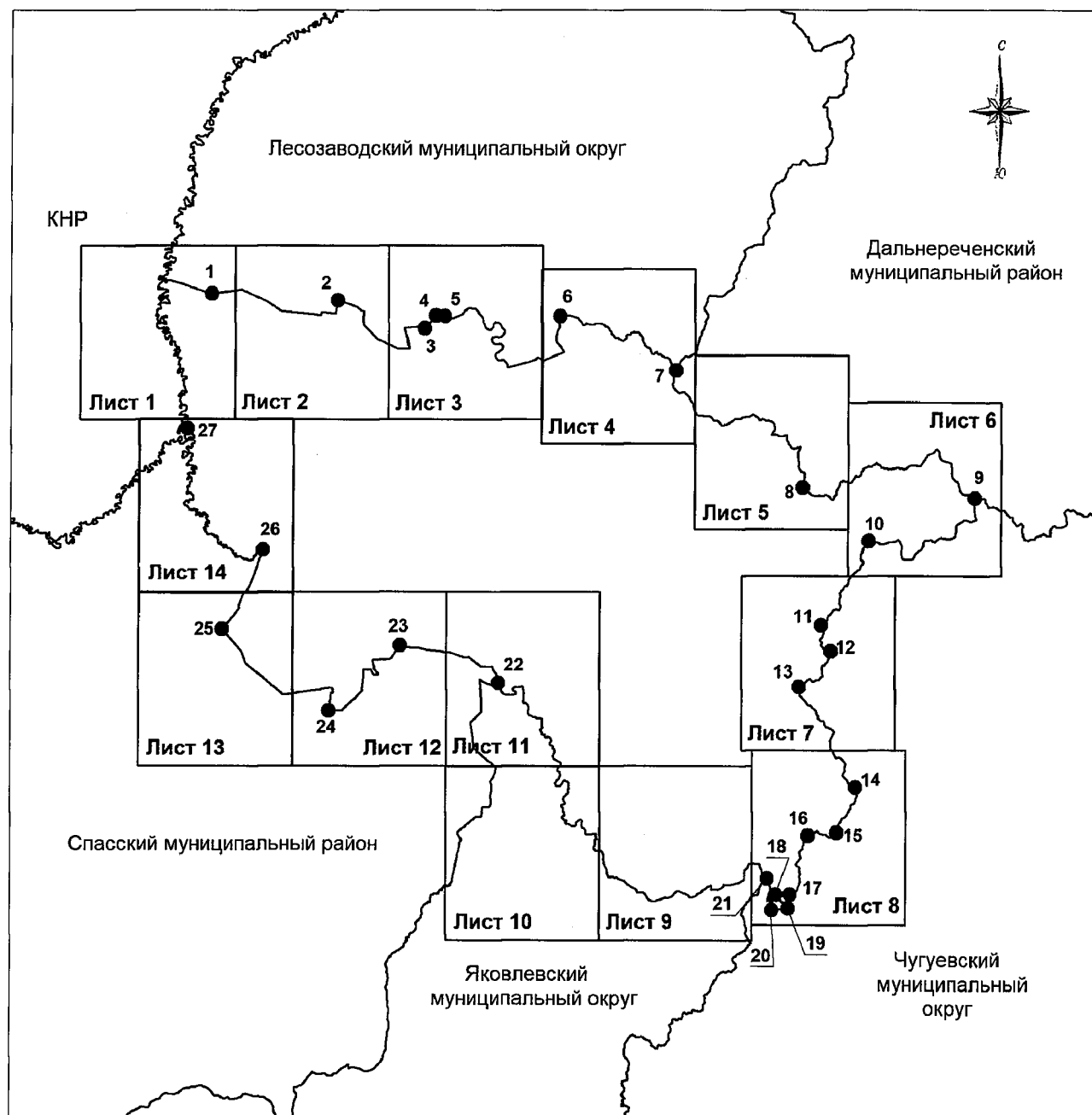
1	2	3	4	5	6
					В общем юго-западном направлении граница идет по водоразделу отрога, идущего от хребта Холодный по границе земельного участка с кадастровым номером 25:00:000000:10 примерно 6,1 км через вершину с отметкой 642,4 до точки, расположенной на вершине с отметкой 694,1
15	538389.76	2327753.96	44°43'45.60"	134°04'05.47"	В общем юго-западном направлении граница проходит по водоразделу отрога, идущего от хребта Холодный по границе земельного участка с кадастровым номером 25:00:000000:10 примерно 4,0 км до точки, расположенной на вершине с отметкой 626,7
16	538009.54	2324442.69	44°43'33.71"	134°01'34.93"	В общем юго-западном направлении граница идет по водоразделу отрога, идущего от хребта Холодный по границе земельного участка с кадастровым номером 25:00:000000:10 примерно 7,8 км через вершину с отметкой 494,6 до точки, расположенной в 2,7 км к западу от высоты с отметкой 222,5, в 2,5 км к северо-западу от высоты с отметкой 289,0
17	531441.36	2322447.44	44°40'01.17"	134°00'03.22"	В западном направлении граница проходит по прямой 1,6 км до точки, расположенной на середине протоки реки Уссури, в 2,6 км к востоку от высоты с отметкой 600,6 и в 4,3 км к западу от высоты с отметкой 222,5
18	531436.04	2320861.32	44°40'01.17"	133°58'51.21"	В общем юго-восточном направлении граница идет по середине протоки реки Уссури вверх по течению примерно 2,9 км до точки, расположенной на середине протоки реки Уссури, в которую впадают ручьи Мглистый и Матросов, в 2,8 км к северо-востоку от высоты с отметкой 455,4 и в 2,0 км к западу от высоты с отметкой 289,0
19	529866.37	2322254.59	44°39'10.17"	133°59'54.22"	В западном направлении граница проходит по прямой 1,9 км до точки, расположенной в 1,3 км к северо-востоку от высоты с отметкой 292,5 и в 2,5 км к юго-востоку от высоты с отметкой 580,2
20	529736.72	2320382.10	44°39'06.17"	133°58'29.22"	В общем северо-западном направлении граница идет по середине ручья Гришин вверх по течению примерно 3,1 км, затем - по середине реки Уссури вниз по течению до точки, расположенной на середине реки Уссури, в 3,6 км к юго-востоку от высоты с отметкой 452,8 - вершина горы Тихая, в 2,0 км к юго-западу от высоты с отметкой 453,5 (точка стыка границ Кировский муниципальный округ - Чугуевский муниципальный округ - Яковлевский муниципальный округ)
21	533192.36	2319842.62	44°40'58.17"	133°58'05.22"	

1	2	3	4	5	6
					В общем северо-западном направлении граница проходит по середине реки Уссури, затем - севернее урочища Степное, далее - по середине русла реки Уссури, до точки места впадения в реку Уссури общего русла ручьев Красный Большой и Красный Малый, затем - по середине русла правого рукава реки Уссури до места слияния с рекой Уссури, далее - вниз по течению по реке Уссури до точки, расположенной на береговой линии левого берега реки Уссури, у подножья горы Утес - высота с отметкой 257,5 (точка стыка границ Кировский муниципальный округ - Яковлевский муниципальный округ - Спасский муниципальный район)
22	555242.20	2289311.49	44°52'53.20"	133°34'57.19"	В общем северо-западном направлении граница идет вдоль левого берега реки Уссури, далее - пересекая реку Инциновская и северную оконечность хребта Синий, затем - по южной стороне земельного участка с кадастровым номером 25:05:000000:5533 (контур 5), пересекая ЛЭП-500 кВ до точки, расположенной в 2,7 км к северо-западу от высоты с отметкой 226,8 и в 1,8 км к юго-западу от высоты с отметкой 178,7
23	559452.01	2278180.11	44°55'08.66"	133°26'29.34"	В общем юго-западном направлении граница проходит по восточной стороне земельного участка с кадастровым номером 25:05:000000:5533 (контур 2), по южной стороне земельного участка с кадастровым номером 25:05:000000:5533 (контур 3), по восточной стороне земельного участка с кадастровым номером 25:05:000000:5533 (контур 1), пересекая ЛЭП-500 кВ, проходя по северо-западному склону высоты с отметкой 187,9, снова пересекая ЛЭП-500 кВ, далее - по юго-восточным границам земельных участков с кадастровыми номерами 25:05:000000:115 (контур 105, 104), 25:05:010504:76, по северной стороне земельного участка с кадастровым номером 25:16:000000:148 (контур 6), пересекая реку Черная и реку Белая до точки, расположенной вблизи русла реки Гнилушка в 1,5 км к юго-западу от высоты с отметкой 209,8
24	552127.00	2270086.24	44°51'10.32"	133°20'21.87"	

1	2	3	4	5	6
					В общем северо-западном направлении граница идет по восточной стороне земельного участка с кадастровым номером 25:16:000000:148 (контур 6), пересекая ЛЭП-500 кВ вдоль реки Гнилушка, далее - в западном направлении по северной границе земельных участков с кадастровыми номерами 25:16:000000:148 (контур 6), 25:16:000000:148 (контур 3), затем - в общем северо-западном направлении, пересекая автомобильную дорогу А-370 Хабаровск - Владивосток и ЛЭП-35 кВ, ЛЭП-220 кВ, сбросовый канал, ЛЭП-35 кВ до точки, расположенной вблизи отвода железной дороги Владивосток - Хабаровск в 2,0 км к северо-западу от высоты с отметкой 77,9
25	561308.00	2257968.00	44°56'05.52"	133°11'07.26"	В общем северо-восточном направлении граница проходит вдоль отвода железной дороги Владивосток - Хабаровск, пересекая сбросовый канал до точки условного пересечения русла реки Белая с мостом железной дороги Владивосток - Хабаровск
26	570243.14	2262606.24	45°00'55.89"	133°14'36.41"	В общем северо-западном направлении граница идет по середине русла реки Белая вверх по течению до места впадения реки Белая в реку Сунгача (точка стыка границ Кировский муниципальный округ - Спасский муниципальный район)
27	583904.31	2254018.02	45°08'16.59"	133°07'59.70"	В общем северном направлении граница проходит по линии государственной границы Российской Федерации и Китайской Народной Республики (КНР)
1	599092.22	2256707.71	45°16'29.16"	133°09'58.05"	

* При описании границ Кировского муниципального округа использовались карты масштаба 1:100000 следующих номенклатур: L-53-100 (состояние местности на 1999 год, издание 2010 года), L-53-99 (состояние местности на 1981 год, издание 1988 года), L-53-101 (состояние местности на 2001 год, издание 2010 года), L-53-112 (состояние местности на 1999 год, издание 2004 года), L-53-113 (состояние местности на 2000 год, издание 2010 года), L-53-111 (состояние местности на 1999 год, издание 2010 года), L-53-123 (состояние местности на 1999 год, издание 2004 года), L-53-124 (состояние местности на 1999 год, издание 2003 года), L-53-125 (состояние местности на 2000 год, издание 2010 года).

Общая схема границ Кировского муниципального округа



М 1:700000

Условные обозначения:




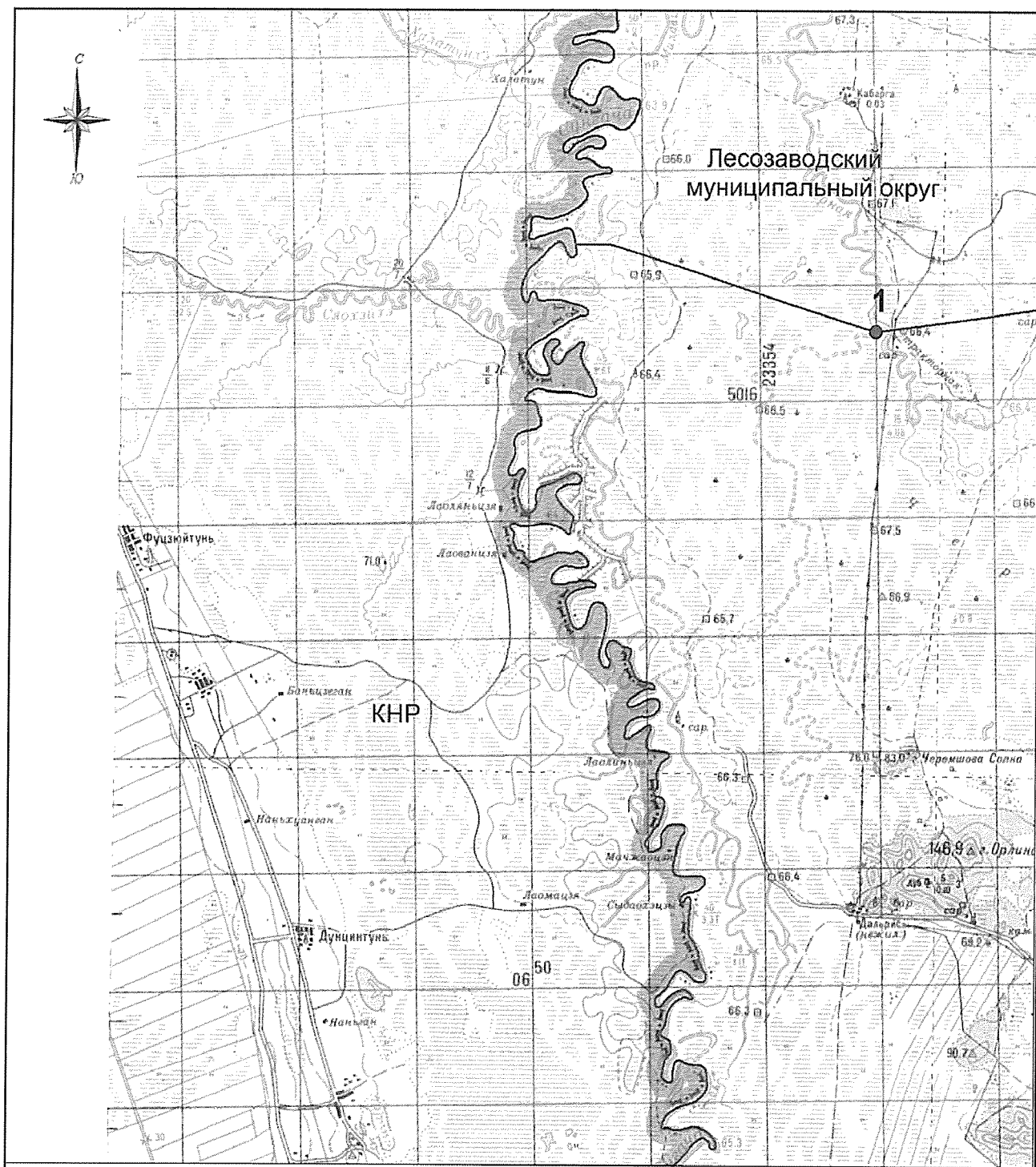
-  - границы Кировского муниципального округа
-  - характерная точка границ Кировского муниципального округа
- 1 - номер характерной точки границ Кировского муниципального округа
- Лист 1 - номер выносного листа
-  - граница стыка смежных муниципальных образований

Схема границ Кировского муниципального округа

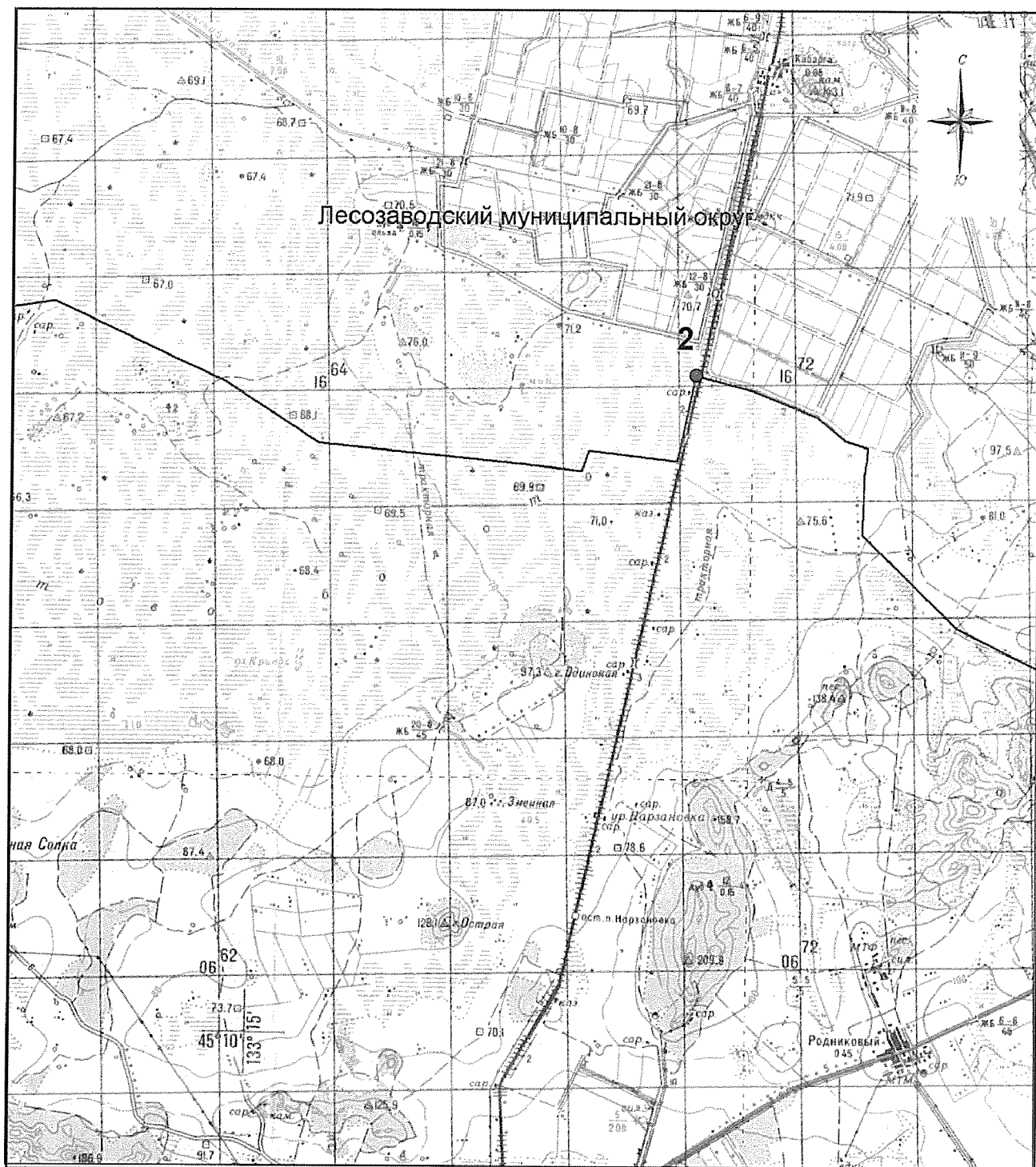


М 1:100000

Условные обозначения:

- границы Кировского муниципального округа
- характерная точка границ Кировского муниципального округа
- 1 - номер характерной точки границ Кировского муниципального округа
- граница стыка смежных муниципальных образований

Схема границ Кировского муниципального округа

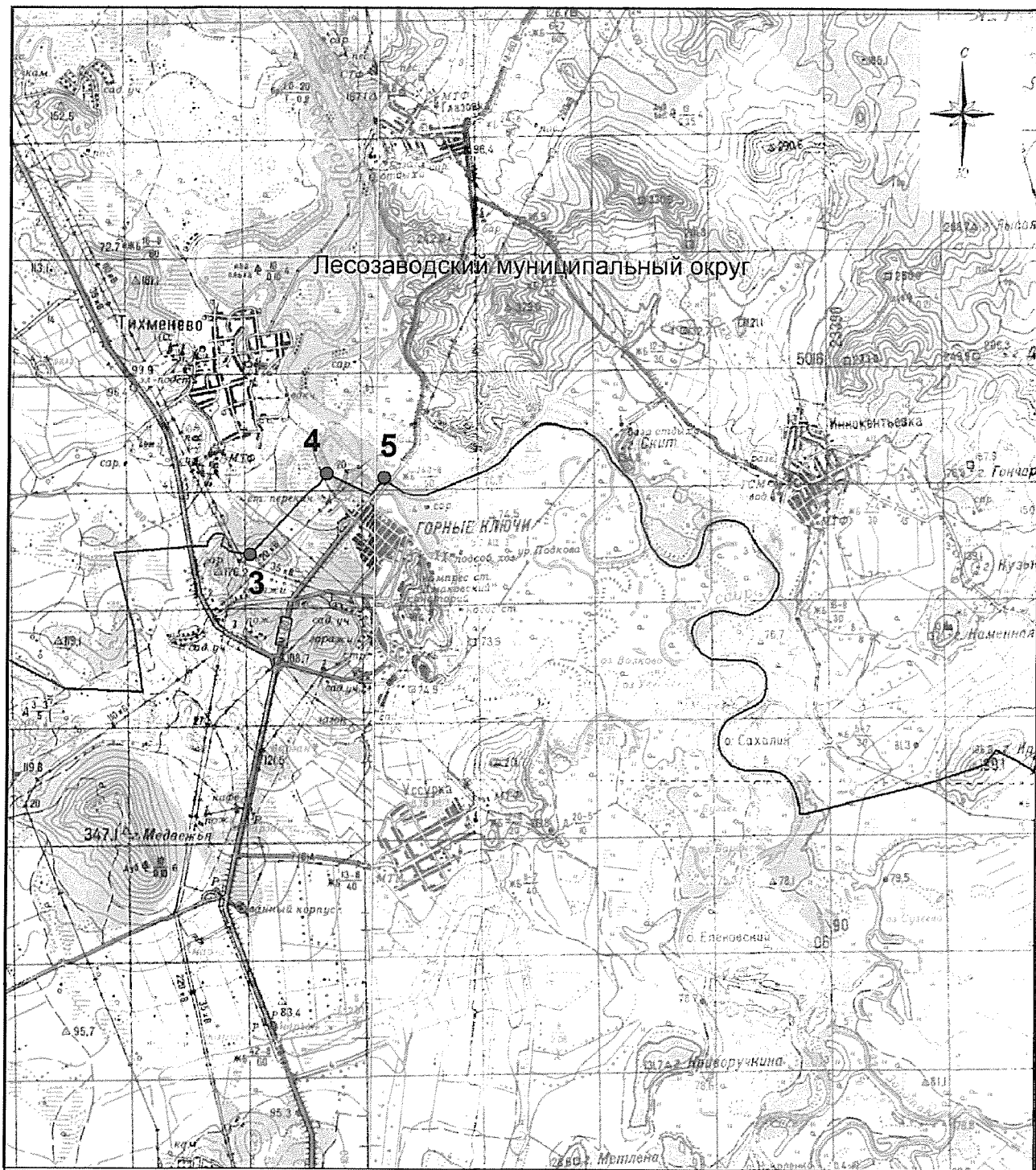


М 1:100000

Условные обозначения:

- границы Кировского муниципального округа
- - характерная точка границ Кировского муниципального округа
- 1 - номер характерной точки границ Кировского муниципального округа
- граница стыка смежных муниципальных образований

Схема границ Кировского муниципального округа

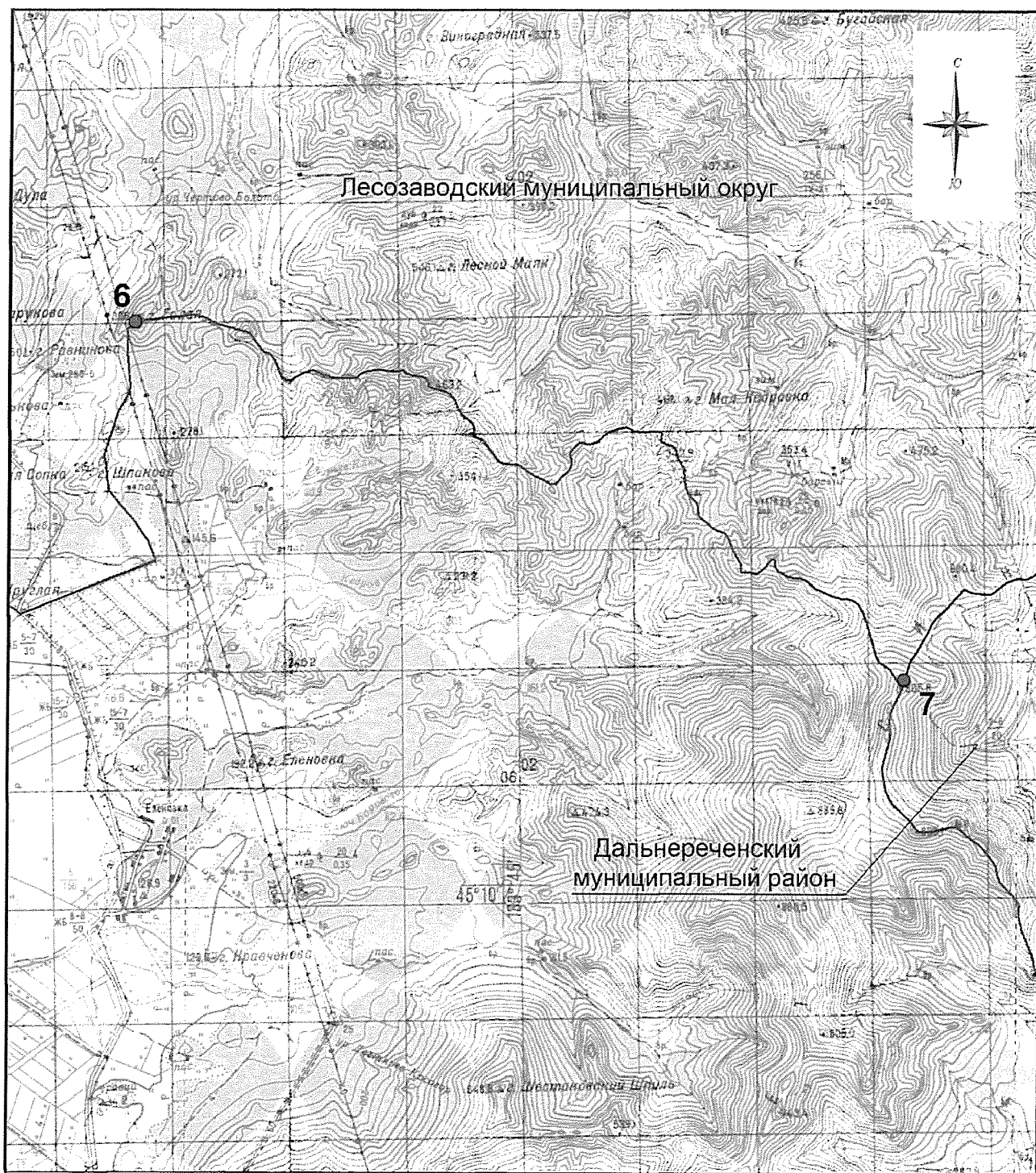


М 1:100000

Условные обозначения:

- - границы Кировского муниципального округа
- - характерная точка границ Кировского муниципального округа
- 1 - номер характерной точки границ Кировского муниципального округа
- - граница стыка смежных муниципальных образований

Схема границ Кировского муниципального округа

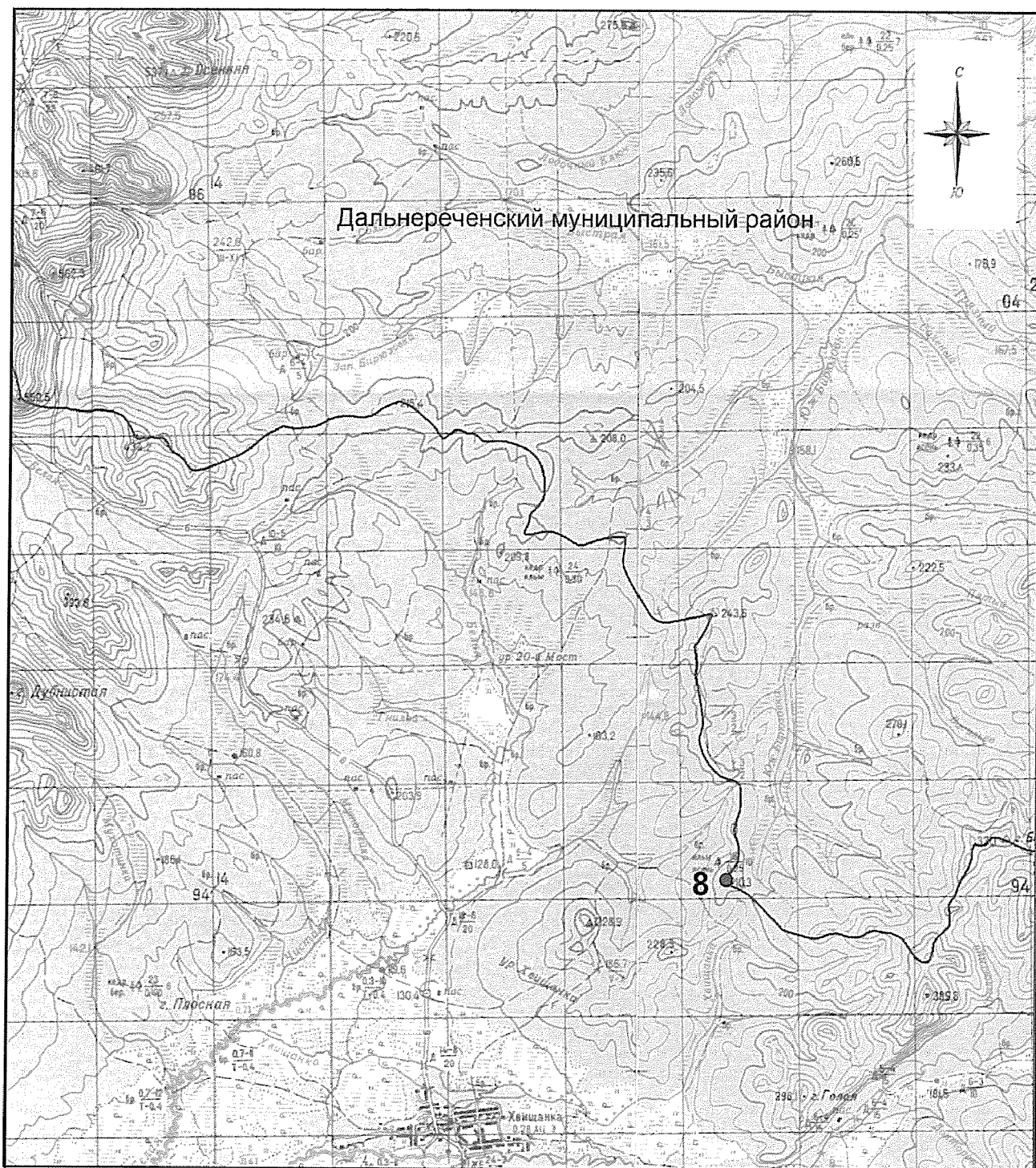


М 1:100000

Условные обозначения:

- границы Кировского муниципального округа
- характерная точка границ Кировского муниципального округа
- 1 - номер характерной точки границ Кировского муниципального округа
- граница стыка смежных муниципальных образований

Схема границ Кировского муниципального округа

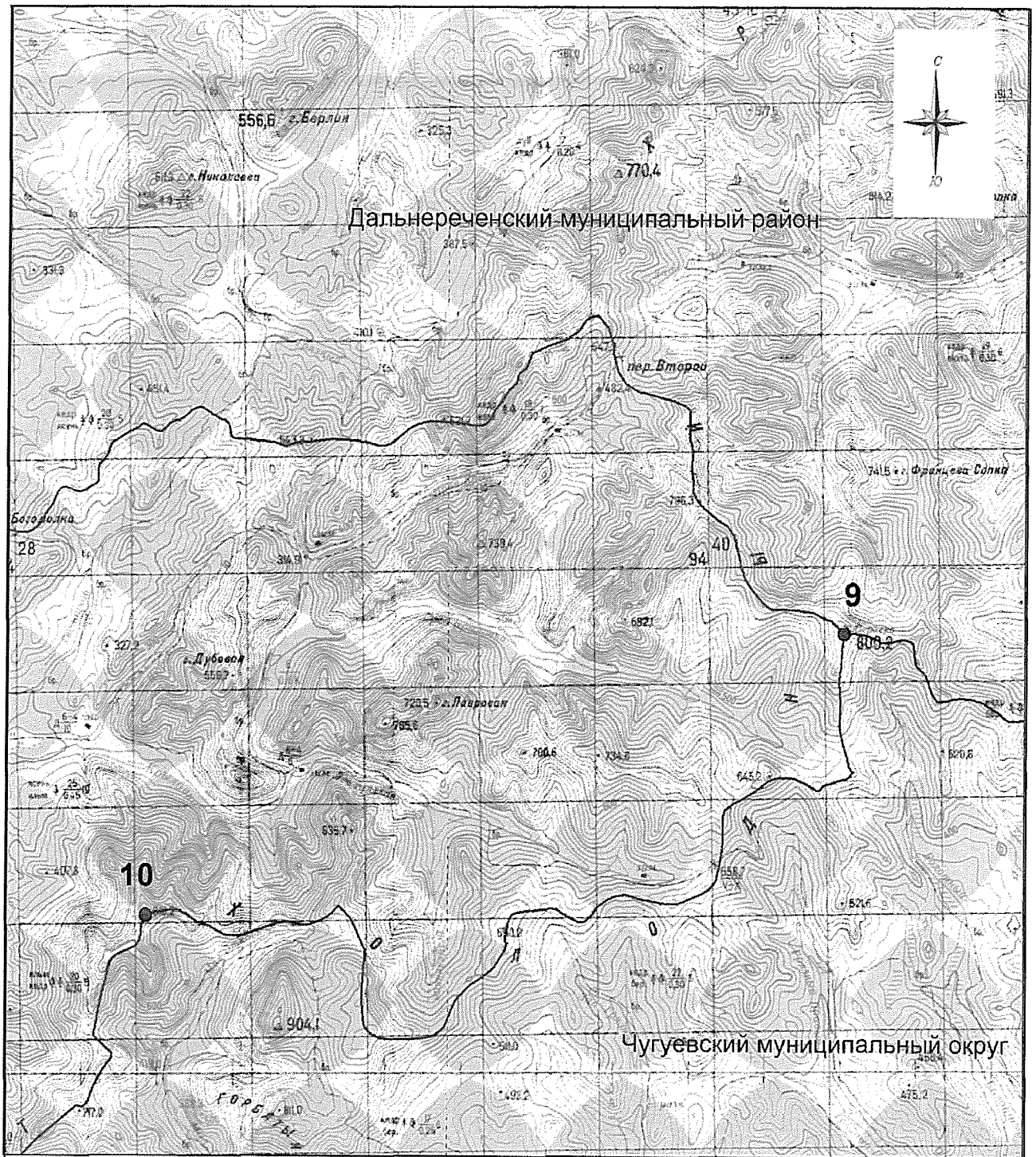


М 1:100000

Условные обозначения:

- границы Кировского муниципального округа
- характерная точка границ Кировского муниципального округа
- 1 - номер характерной точки границ Кировского муниципального округа
- граница стыка смежных муниципальных образований

Схема границ Кировского муниципального округа

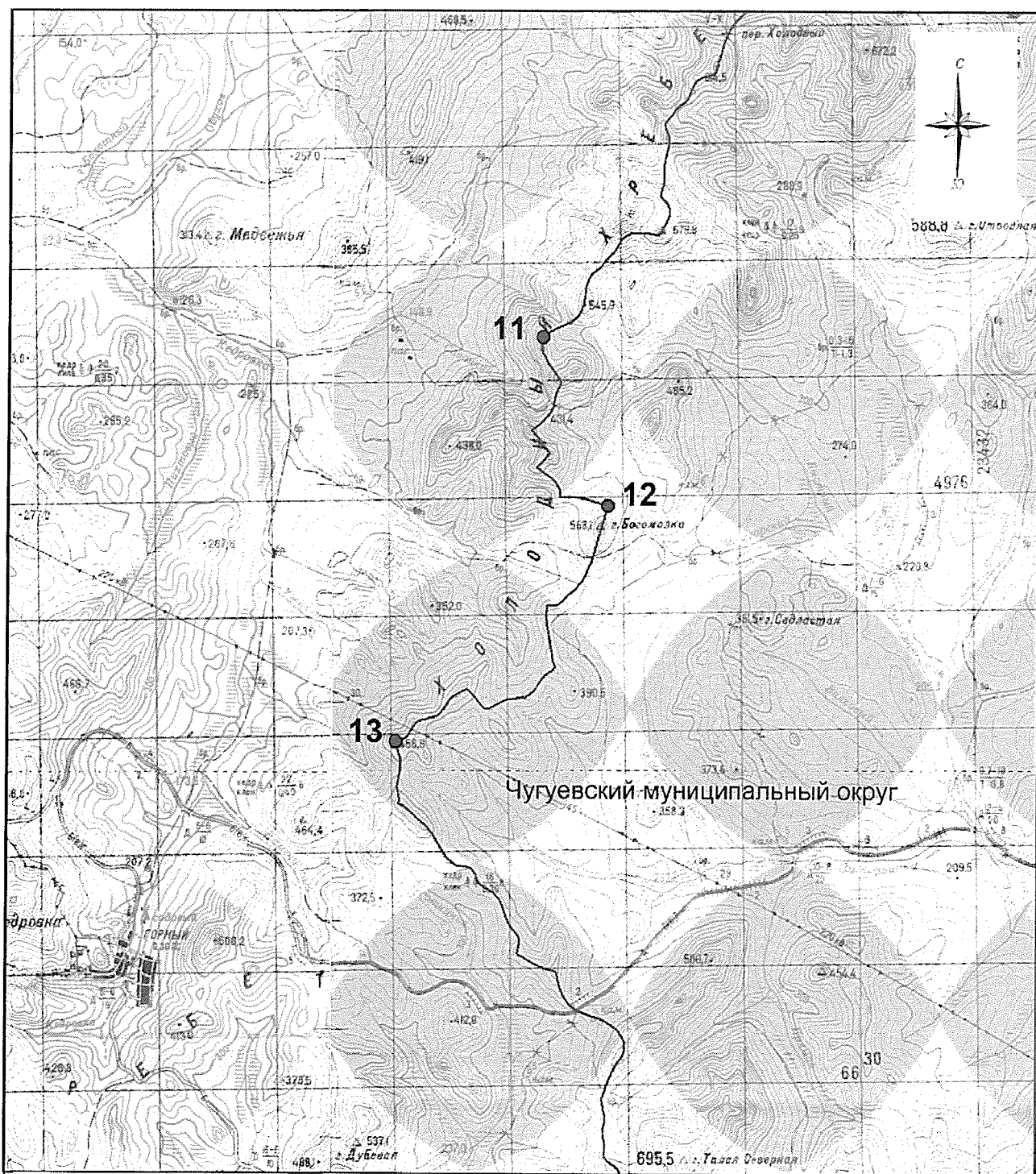


М 1:100000

Условные обозначения:

- границы Кировского муниципального округа
- характерная точка границ Кировского муниципального округа
- 1 - номер характерной точки границ Кировского муниципального округа
- граница стыка смежных муниципальных образований

Схема границ Кировского муниципального округа

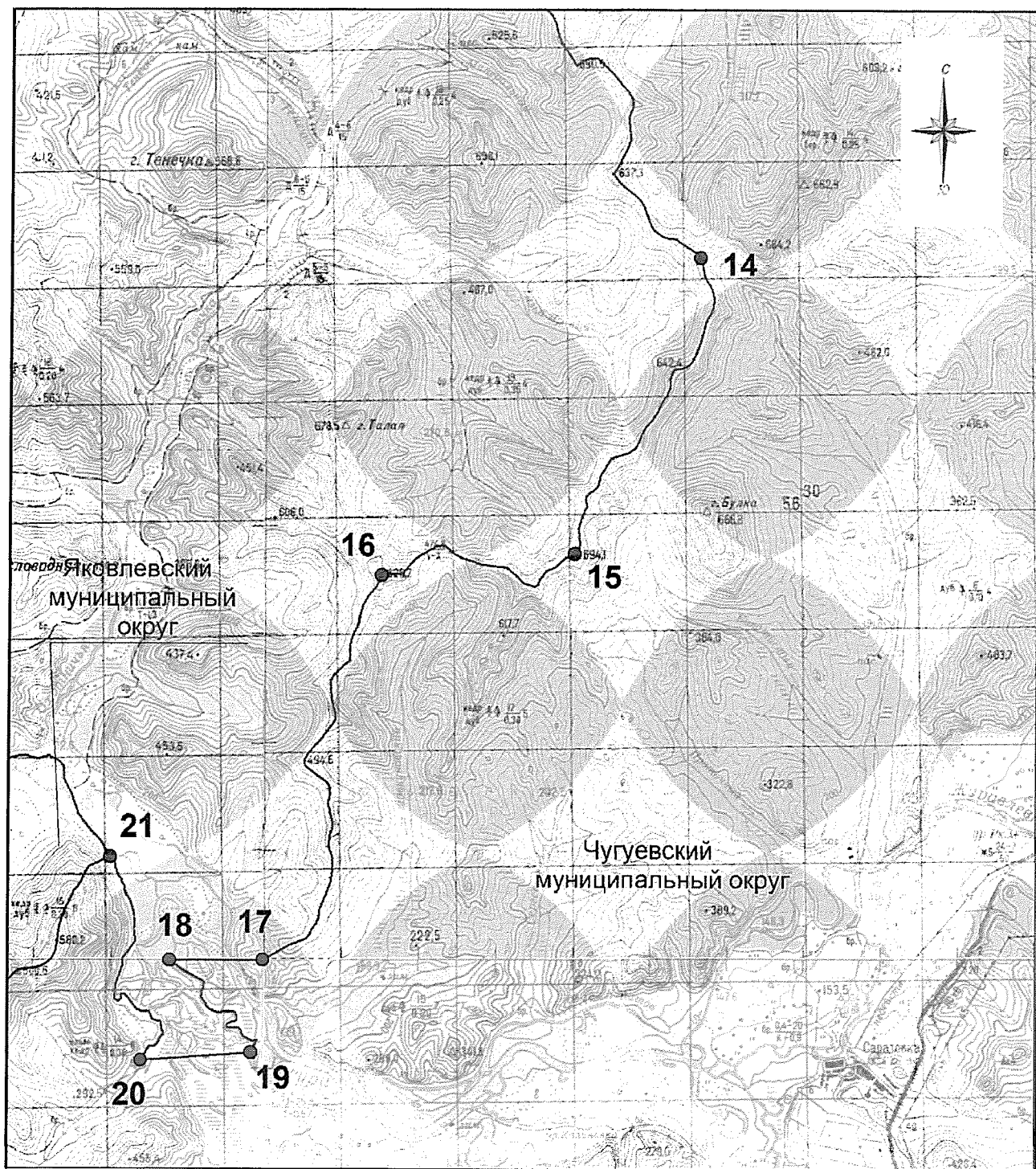


М 1:100000

Условные обозначения:

- - границы Кировского муниципального округа
- - характерная точка границ Кировского муниципального округа
- 1 - номер характерной точки границ Кировского муниципального округа
- - граница стыка смежных муниципальных образований

Схема границ Кировского муниципального округа

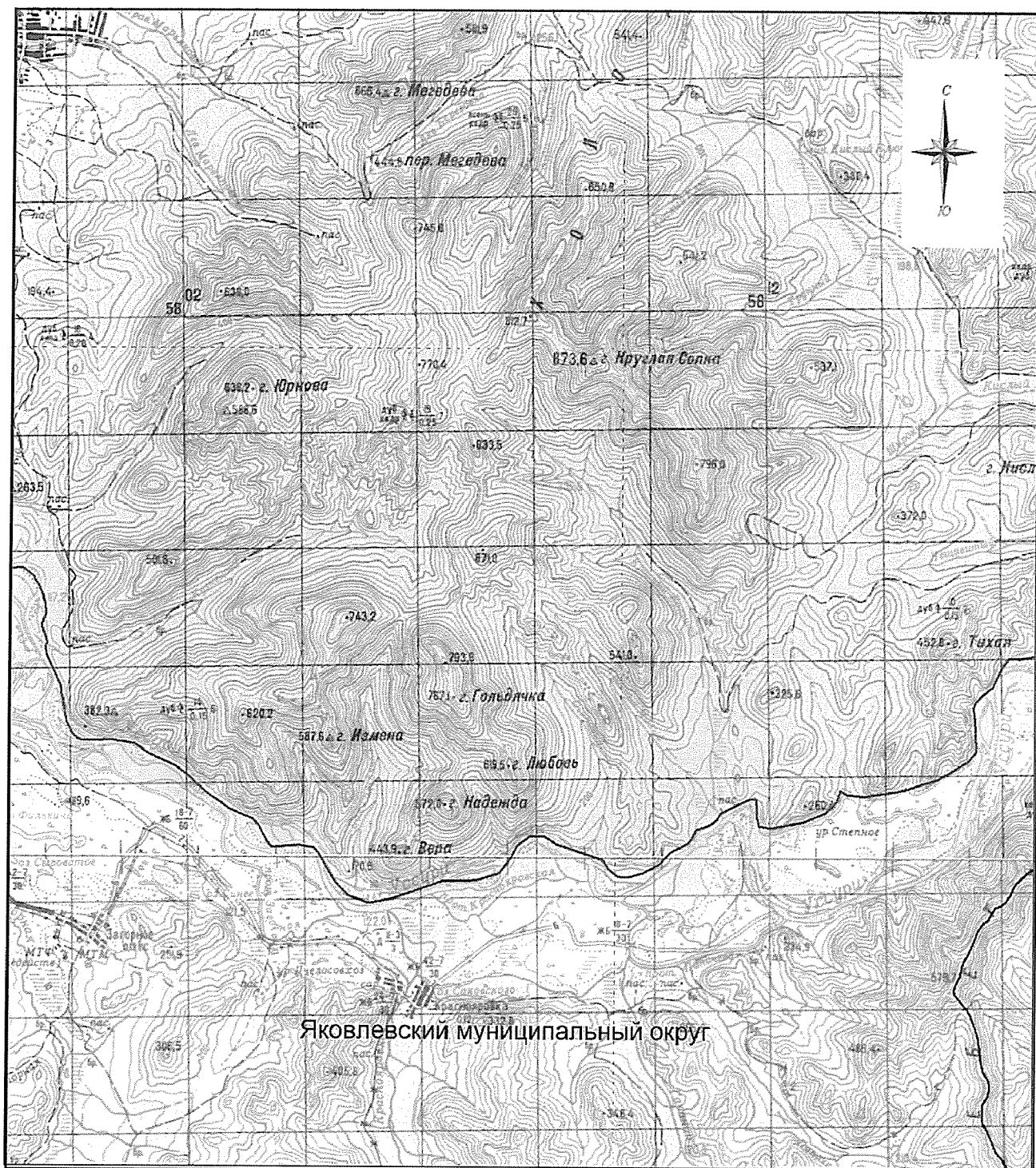


М 1:100000

Условные обозначения:

- границы Кировского муниципального округа
- характерная точка границ Кировского муниципального округа
- 1 - номер характерной точки границ Кировского муниципального округа
- граница стыка смежных муниципальных образований

Схема границ Кировского муниципального округа

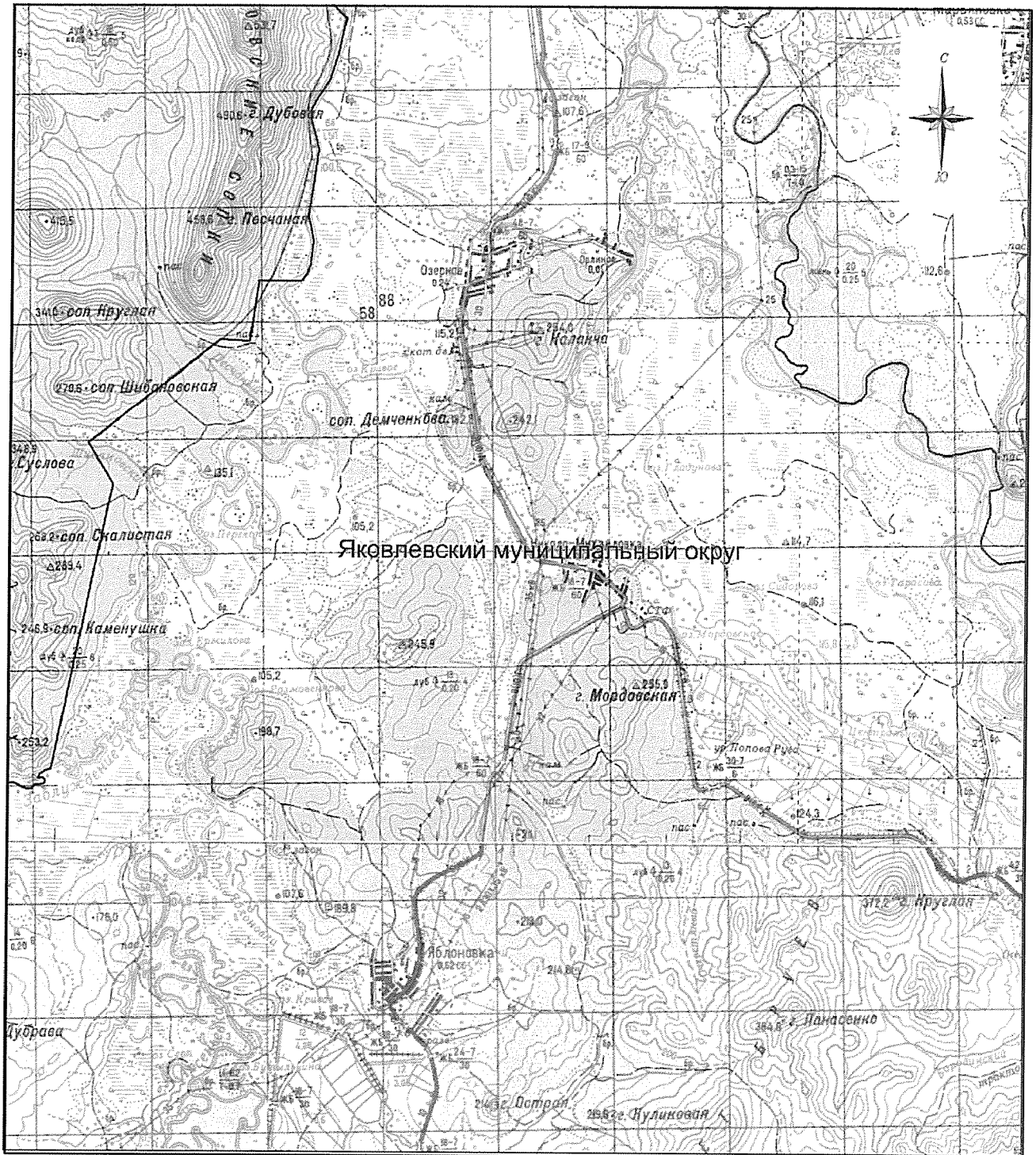


М 1:100000

Условные обозначения:

- - границы Кировского муниципального округа
- - характерная точка границ Кировского муниципального округа
- 1 - номер характерной точки границ Кировского муниципального округа
- - граница стыка смежных муниципальных образований

Схема границ Кировского муниципального округа

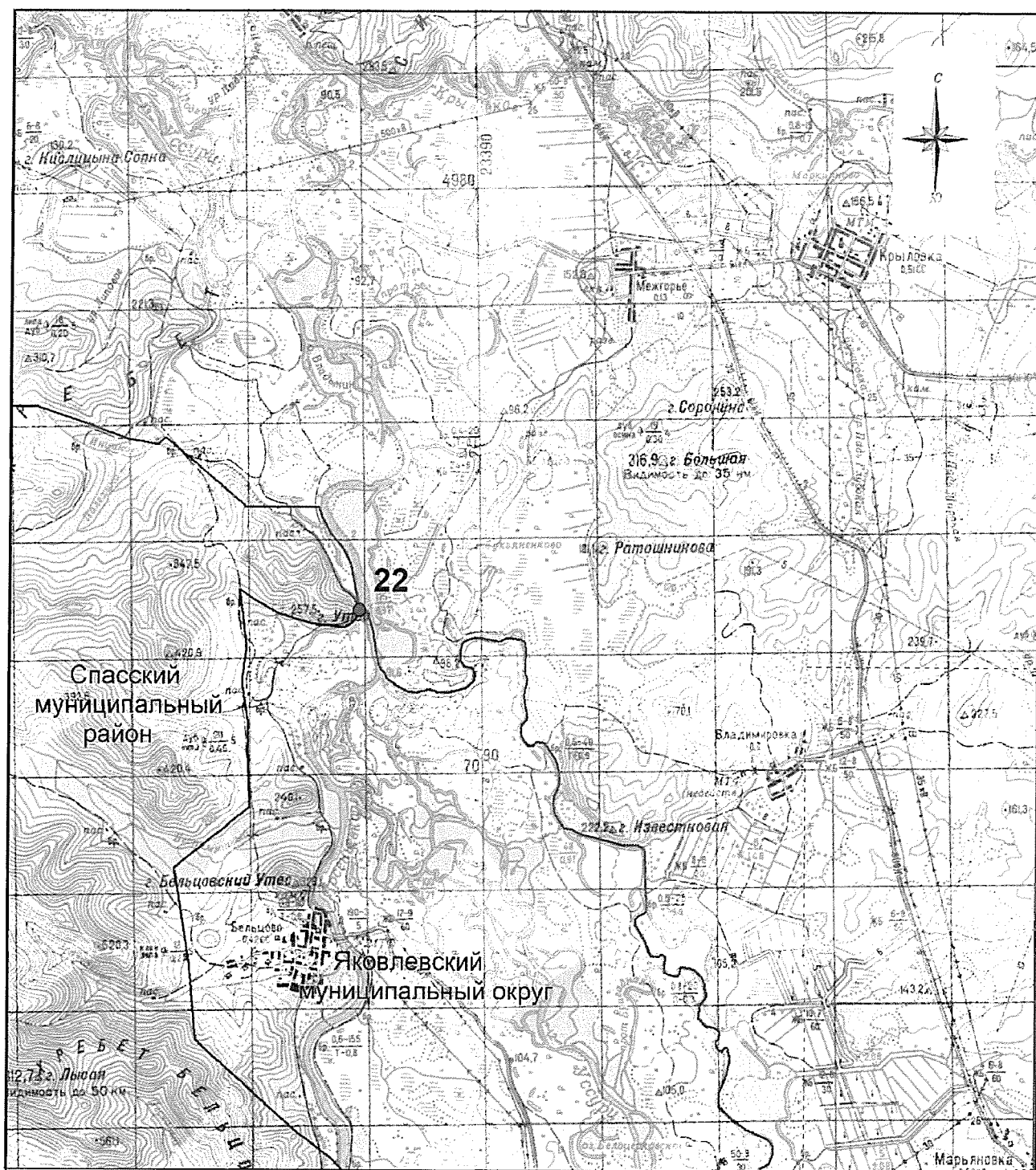


М 1:100000

Условные обозначения:

- границы Кировского муниципального округа
- характерная точка границ Кировского муниципального округа
- 1 - номер характерной точки границ Кировского муниципального округа
- граница стыка смежных муниципальных образований

Схема границ Кировского муниципального округа

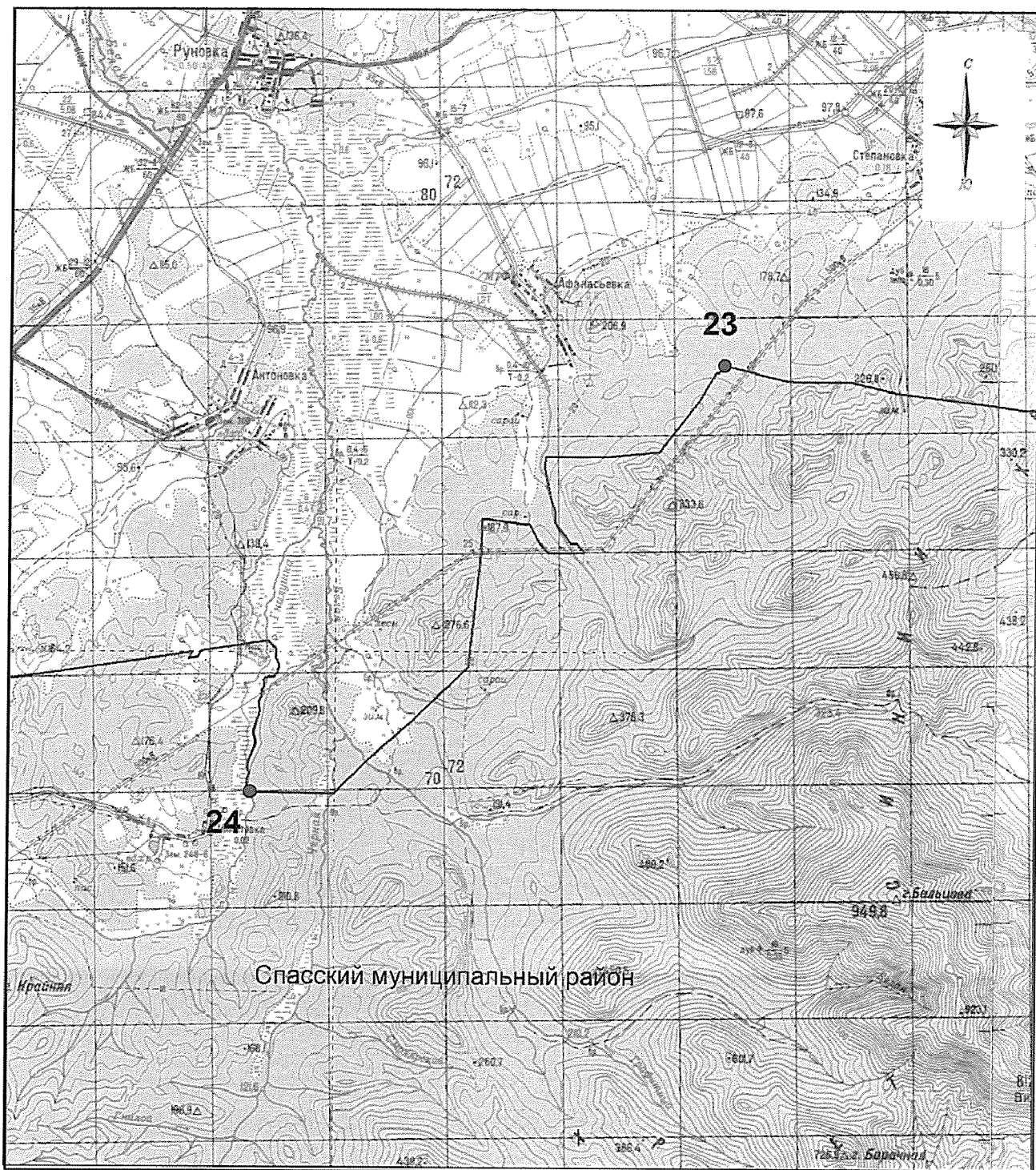


М 1:100000

Условные обозначения:

- границы Кировского муниципального округа
- характерная точка границ Кировского муниципального округа
- 1 - номер характерной точки границ Кировского муниципального округа
- граница стыка смежных муниципальных образований

Схема границ Кировского муниципального округа

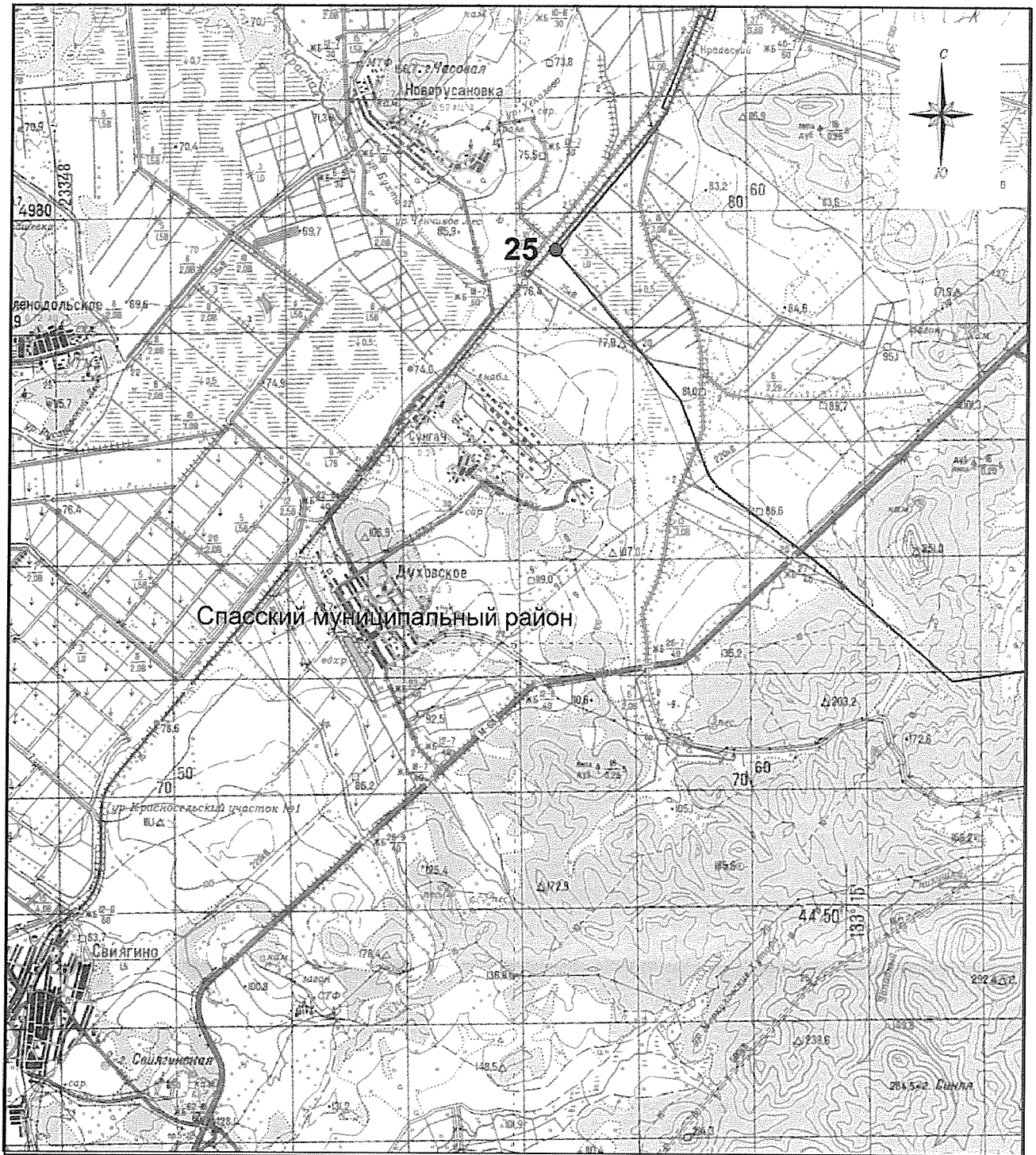


М 1:100000

Условные обозначения:

- - границы Кировского муниципального округа
- - характерная точка границ Кировского муниципального округа
- 1 - номер характерной точки границ Кировского муниципального округа
- - граница стыка смежных муниципальных образований

Схема границ Кировского муниципального округа

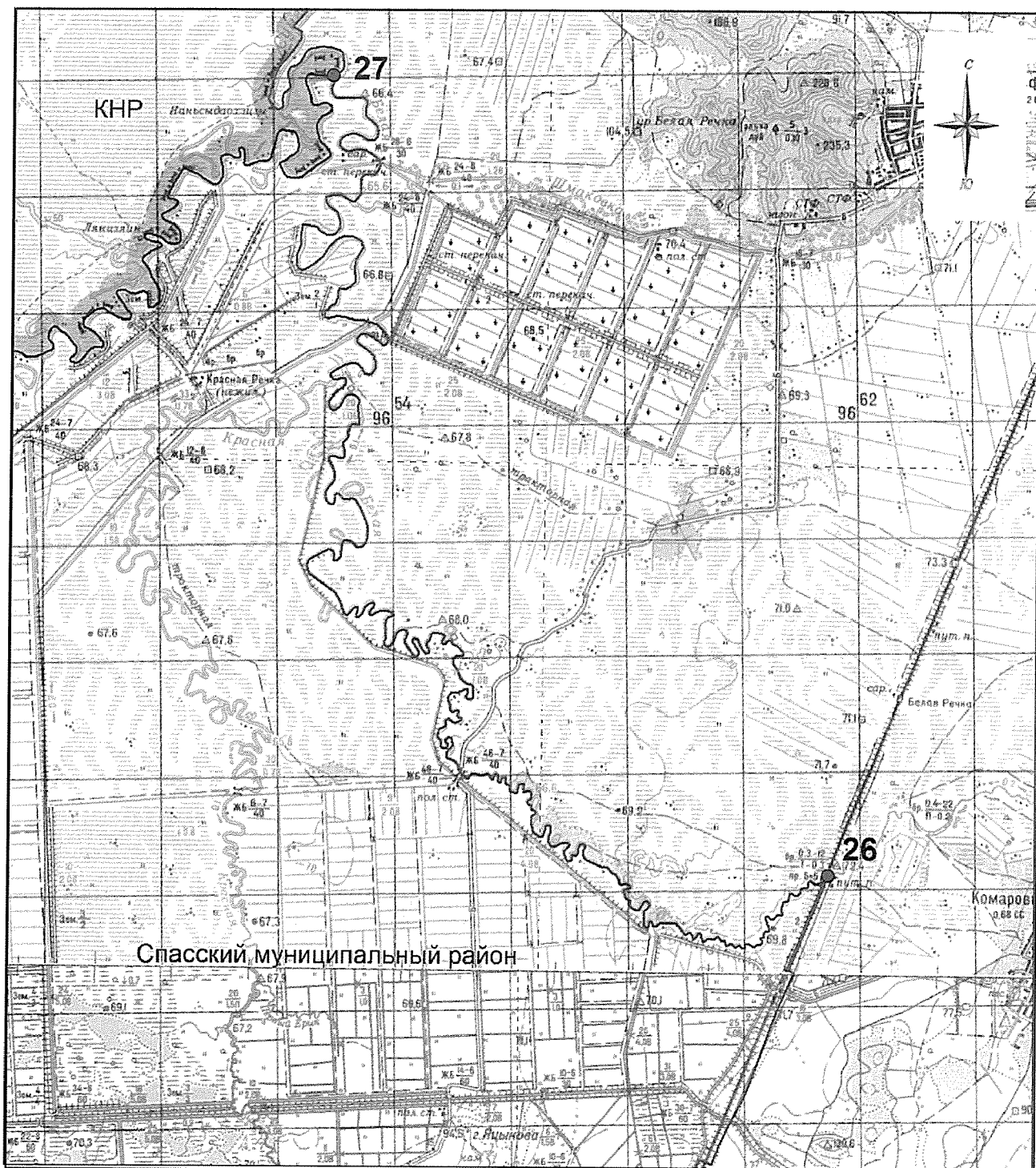


М 1:100000

Условные обозначения:

- - границы Кировского муниципального округа
- - характерная точка границ Кировского муниципального округа
- 1 - номер характерной точки границ Кировского муниципального округа
- - граница стыка смежных муниципальных образований

Схема границ Кировского муниципального округа



М 1:100000

Условные обозначения:

- - границы Кировского муниципального округа
- - характерная точка границ Кировского муниципального округа
- 1 - номер характерной точки границ Кировского муниципального округа
- - граница стыка смежных муниципальных образований