



ЗАКОН ПРИМОРСКОГО КРАЯ

О МУНИЦИПАЛЬНОМ ОКРУГЕ СПАССК-ДАЛЬНИЙ ПРИМОРСКОГО КРАЯ

Принят Законодательным Собранием Приморского края 15 мая 2025 года

Настоящий Закон в соответствии с Федеральным законом от 6 октября 2003 года № 131-ФЗ "Об общих принципах организации местного самоуправления в Российской Федерации" предусматривает преобразование всех поселений, входящих в состав Спасского муниципального района Приморского края, путем их объединения с городским округом Спасск-Дальний Приморского края и наделение городского округа Спасск-Дальний Приморского края статусом муниципального округа.

СТАТЬЯ 1. ПРЕОБРАЗОВАНИЕ МУНИЦИПАЛЬНЫХ ОБРАЗОВАНИЙ

1. В соответствии со статьей 13 Федерального закона от 6 октября 2003 года № 131-ФЗ "Об общих принципах организации местного самоуправления в Российской Федерации" объединить Александровское сельское поселение Спасского муниципального района Приморского края (далее - Александровское сельское поселение), Дубовское сельское поселение Спасского муниципального района Приморского края (далее - Дубовское сельское поселение), Духовское сельское поселение Спасского муниципального района Приморского края (далее - Духовское сельское поселение), Краснокутское сельское поселение Спасского муниципального района Приморского края (далее - Краснокутское сельское поселение), Прохорское сельское поселение Спасского муниципального района Приморского края (далее - Прохорское сельское поселение), Спасское сельское поселение Спасского муниципального района Приморского края (далее - Спасское сельское поселение), Хвалынское сельское поселение Спасского муниципального района Приморского края (далее - Хвалынское сельское поселение), Чкаловское сельское поселение Спасского муниципального района Приморского края (далее - Чкаловское сельское поселение), входящие в состав Спасского муниципального района Приморского края (далее - Спасский муниципальный район), с городским округом Спасск-Дальний Приморского края (далее - городской округ Спасск-Дальний).

2. Городской округ Спасск-Дальний наделить статусом муниципального округа со дня вступления в силу настоящего Закона.

Установить наименование муниципального округа - муниципальный округ Спасск-Дальний Приморского края (далее - муниципальный округ Спасск-Дальний).

3.Александровское сельское поселение, Дубовское сельское поселение, Духовское сельское поселение, Краснокутское сельское поселение, Прохорское сельское поселение, Спасское сельское поселение, Хвалынское сельское поселение, Чкаловское сельское поселение и Спасский муниципальный район утрачивают статус муниципальных образований со дня вступления в силу настоящего Закона.

4.Преобразование муниципальных образований, указанных в части 1 настоящей статьи, не влечет за собой изменения статуса населенных пунктов, входящих в состав территорий поселений Спасского муниципального района, а также изменения или прекращения предоставления мер социальной поддержки, установленных действующим законодательством для отдельных категорий граждан.

СТАТЬЯ 2. ГРАНИЦЫ, СОСТАВ ТЕРРИТОРИИ И АДМИНИСТРАТИВНЫЙ ЦЕНТР МУНИЦИПАЛЬНОГО ОКРУГА СПАССК-ДАЛЬНИЙ

1.Установить, что территория муниципального округа Спасск-Дальний включает территорию Спасского муниципального района и территорию городского округа Спасск-Дальний согласно описанию местоположения границ муниципального округа Спасск-Дальний, приведенному в приложении 1 к настоящему Закону, и схеме границ муниципального округа Спасск-Дальний, приведенной в приложении 2 к настоящему Закону.

2.В состав территории муниципального округа Спасск-Дальний входят следующие населенные пункты: город Спасск-Дальний, села Александровка, Анненка, Буссевка, Васильковка, Вишневка, Воскресенка, Гайворон, Дубовское, Духовское, Евсеевка, Зеленовка, Зеленодольское, Калиновка, Константиновка, Красный Кут, Кронштадтка, Лебединое, Лётно-Хвалынское, Луговое, Малые Ключи, Нахимовка, Никитовка, Новинка, Нововладимировка, Новорусановка, Новосельское, Прохоры, Славинка, Сосновка, Спасское, Степное, Татьянаовка, Хвалынка, Чкаловское, железнодорожные станции Дроздов, Кнорринг, Свягино, Старый Ключ, Сунгач.

3.Установить административный центр муниципального округа Спасск-Дальний - город Спасск-Дальний.

СТАТЬЯ 3. ПРАВОПРЕЕМСТВО

1.Муниципальный округ Спасск-Дальний является правопреемником городского округа Спасск-Дальний, Спасского муниципального района, Александровского сельского поселения, Дубовского сельского поселения, Духовского сельского поселения, Краснокутского сельского поселения,

Прохорского сельского поселения, Спасского сельского поселения, Хвалынского сельского поселения, Чкаловского сельского поселения.

2. Органы местного самоуправления муниципального округа Спасск-Дальний в соответствии со своей компетенцией являются правопреемниками органов местного самоуправления городского округа Спасск-Дальний, Спасского муниципального района, Александровского сельского поселения, Дубовского сельского поселения, Духовского сельского поселения, Краснокутского сельского поселения, Прохорского сельского поселения, Спасского сельского поселения, Хвалынского сельского поселения, Чкаловского сельского поселения в отношениях с органами государственной власти Российской Федерации, органами государственной власти Приморского края и иных субъектов Российской Федерации, органами местного самоуправления, физическими и юридическими лицами.

Вопросы правопреемства подлежат урегулированию муниципальными правовыми актами муниципального округа Спасск-Дальний.

3. До урегулирования муниципальными правовыми актами муниципального округа Спасск-Дальний вопросов правопреемства в отношении органов местных администраций, муниципальных учреждений, предприятий и организаций, ранее созданных органами местного самоуправления городского округа Спасск-Дальний, Спасского муниципального района, преобразуемых поселений или с их участием, соответствующие органы местных администраций, муниципальные учреждения, предприятия и организации продолжают осуществлять свою деятельность с сохранением их прежней организационно-правовой формы.

СТАТЬЯ 4. ПОРЯДОК ФОРМИРОВАНИЯ ОРГАНОВ МЕСТНОГО САМОУПРАВЛЕНИЯ МУНИЦИПАЛЬНОГО ОКРУГА СПАССК-ДАЛЬНИЙ

1. Преобразование муниципальных образований, указанных в части 1 статьи 1 настоящего Закона, влечет за собой увеличение численности избирателей городского округа Спасск-Дальний более чем на 25 процентов, в связи с чем полномочия Думы городского округа Спасск-Дальний, главы городского округа Спасск-Дальний прекращаются досрочно на основании пункта 5 части 16 статьи 35 и пункта 14 части 6 статьи 36 Федерального закона от 6 октября 2003 года № 131-ФЗ "Об общих принципах организации местного самоуправления в Российской Федерации".

2. Дума муниципального округа Спасск-Дальний избирается на срок полномочий, установленный Законом Приморского края от 18 ноября 2014 года № 495-КЗ "О сроке полномочий представительных органов и глав муниципальных образований Приморского края, порядке формирования представительных органов муниципальных районов и порядке избрания глав муниципальных образований Приморского края", состоит из 25 депутатов, избираемых по мажоритарной избирательной системе по одномандатным избирательным округам.

При проведении выборов в Думу муниципального округа Спасск-Дальний схема одномандатных избирательных округов утверждается организующей указанные выборы избирательной комиссией.

3.Глава муниципального округа Спасск-Дальний избирается Думой муниципального округа Спасск-Дальний в порядке и на срок, которые предусмотрены Законом Приморского края от 18 ноября 2014 года № 495-КЗ "О сроке полномочий представительных органов и глав муниципальных образований Приморского края, порядке формирования представительных органов муниципальных районов и порядке избрания глав муниципальных образований Приморского края", и возглавляет местную администрацию.

4.До формирования органов местного самоуправления муниципального округа Спасск-Дальний полномочия по решению вопросов местного значения муниципального округа Спасск-Дальний на соответствующих территориях в соответствии со статьями 14, 15 и 16 Федерального закона "Об общих принципах организации местного самоуправления в Российской Федерации" осуществляют органы местного самоуправления, которые осуществляли полномочия по решению вопросов местного значения на этих территориях.

5.Полномочия Думы Спасского муниципального района, муниципальных комитетов сельских поселений, входящих в состав Спасского муниципального района, прекращаются со дня первого заседания Думы муниципального округа Спасск-Дальний.

Полномочия главы Спасского муниципального района, глав сельских поселений, входящих в состав Спасского муниципального района, прекращаются со дня вступления в должность главы муниципального округа Спасск-Дальний.

Полномочия администраций Спасского муниципального района и сельских поселений, входящих в состав Спасского муниципального района, прекращаются в день завершения процедуры реорганизации и (или) ликвидации указанных администраций как юридических лиц, но не ранее 1 января 2026 года.

6.Полномочия Думы городского округа Спасск-Дальний прекращаются со дня первого заседания Думы муниципального округа Спасск-Дальний.

Полномочия главы городского округа Спасск-Дальний прекращаются со дня вступления в должность главы муниципального округа Спасск-Дальний.

7.Глава муниципального округа Спасск-Дальний временно исполняет полномочия главы администрации городского округа Спасск-Дальний, глав местных администраций Спасского муниципального района и сельских поселений, входящих в состав Спасского муниципального района, до завершения процедуры реорганизации и (или) ликвидации указанных юридических лиц.

Полномочия администрации муниципального округа Спасск-Дальний начинают осуществляться с 1 января 2026 года.

СТАТЬЯ 5. МУНИЦИПАЛЬНЫЕ ПРАВОВЫЕ АКТЫ

Муниципальные правовые акты, принятые органами местного самоуправления городского округа Спасск-Дальний, Спасского муниципального района, Александровского сельского поселения, Дубовского сельского поселения, Духовского сельского поселения, Краснокутского сельского поселения, Прохорского сельского поселения, Спасского сельского поселения, Хвалынского сельского поселения, Чкаловского сельского поселения действуют в части, не противоречащей федеральным законам и иным нормативным правовым актам Российской Федерации, Уставу Приморского края, законам и иным нормативным правовым актам Приморского края, а также муниципальным правовым актам органов местного самоуправления муниципального округа Спасск-Дальний.

СТАТЬЯ 6. ПОРЯДОК ИСПОЛНЕНИЯ БЮДЖЕТОВ ПОСЕЛЕНИЙ, СПАССКОГО МУНИЦИПАЛЬНОГО РАЙОНА И ГОРОДСКОГО ОКРУГА СПАССК-ДАЛЬНИЙ В 2025 ГОДУ, СОСТАВЛЕНИЕ ПРОЕКТА БЮДЖЕТА, УТВЕРЖДЕНИЕ БЮДЖЕТА МУНИЦИПАЛЬНОГО ОКРУГА СПАССК-ДАЛЬНИЙ НА 2026 ГОД И НА ПЛАНОВЫЙ ПЕРИОД 2027 И 2028 ГОДОВ И ЕГО ИСПОЛНЕНИЯ В 2026 ГОДУ

1. Полномочия, связанные с исполнением бюджетов Александровского сельского поселения, Дубовского сельского поселения, Духовского сельского поселения, Краснокутского сельского поселения, Прохорского сельского поселения, Спасского сельского поселения, Хвалынского сельского поселения, Чкаловского сельского поселения, Спасского муниципального района и городского округа Спасск-Дальний на 2025 год и на плановый период 2026 и 2027 годов осуществляются соответственно администрациями сельских поселений, входящих в состав Спасского муниципального района, администрацией Спасского муниципального района, администрацией городского округа Спасск-Дальний и отдельно по соответствующему муниципальному образованию до 1 января 2026 года.

2. Полномочия, связанные с внесением изменений в решения о бюджетах Александровского сельского поселения, Дубовского сельского поселения, Духовского сельского поселения, Краснокутского сельского поселения, Прохорского сельского поселения, Спасского сельского поселения, Хвалынского сельского поселения, Чкаловского сельского поселения на 2025 год и на плановый период 2026 и 2027 годов, осуществляются:

до первого заседания Думы муниципального округа Спасск-Дальний - муниципальными комитетами Александровского сельского поселения, Дубовского сельского поселения, Духовского сельского поселения, Краснокутского сельского поселения, Прохорского сельского поселения,

Спасского сельского поселения, Хвалынского сельского поселения, Чкаловского сельского поселения;

со дня первого заседания Думы муниципального округа Спасск-Дальний - Думой муниципального округа Спасск-Дальний.

3. Полномочия, связанные с внесением изменений в решение о бюджете Спасского муниципального района на 2025 год и на плановый период 2026 и 2027 годов, осуществляются:

до первого заседания Думы муниципального округа Спасск-Дальний - Думой Спасского муниципального района;

со дня первого заседания Думы муниципального округа Спасск-Дальний - Думой муниципального округа Спасск-Дальний.

4. Полномочия, связанные с внесением изменений в решение о бюджете городского округа Спасск-Дальний на 2025 год и на плановый период 2026 и 2027 годов, осуществляются:

до первого заседания Думы муниципального округа Спасск-Дальний - Думой городского округа Спасск-Дальний;

со дня первого заседания Думы муниципального округа Спасск-Дальний - Думой муниципального округа Спасск-Дальний.

5. Составление отчетов об исполнении бюджетов Александровского сельского поселения, Дубовского сельского поселения, Духовского сельского поселения, Краснокутского сельского поселения, Прохорского сельского поселения, Спасского сельского поселения, Хвалынского сельского поселения, Чкаловского сельского поселения, Спасского муниципального района и городского округа Спасск-Дальний за 2025 год осуществляется отдельно по каждому сельскому поселению, Спасскому муниципальному району и городскому округу Спасск-Дальний администрацией муниципального округа Спасск-Дальний.

6. Рассмотрение и утверждение отчетов об исполнении бюджетов Александровского сельского поселения, Дубовского сельского поселения, Духовского сельского поселения, Краснокутского сельского поселения, Прохорского сельского поселения, Спасского сельского поселения, Хвалынского сельского поселения, Чкаловского сельского поселения, Спасского муниципального района и городского округа Спасск-Дальний за 2025 год осуществляются отдельно по каждому сельскому поселению, Спасскому муниципальному району и городскому округу Спасск-Дальний Думой муниципального округа Спасск-Дальний.

7. Начиная с 2026 года в межбюджетных отношениях с бюджетами бюджетной системы Российской Федерации бюджет муниципального округа Спасск-Дальний учитывается как единый бюджет.

8. Составление проекта бюджета муниципального округа Спасск-Дальний на 2026 год и на плановый период 2027 и 2028 годов осуществляется администрацией городского округа Спасск-Дальний.

9. Бюджет муниципального округа Спасск-Дальний на 2026 год и на плановый период 2027 и 2028 годов утверждается Думой муниципального округа Спасск-Дальний.

10. Финансовое обеспечение деятельности органов местного самоуправления муниципального округа Спасск-Дальний в 2025 году осуществляется за счет бюджета городского округа Спасск-Дальний на 2025 год и на плановый период 2026 и 2027 годов.

СТАТЬЯ 7. ПОРЯДОК ВСТУПЛЕНИЯ В СИЛУ НАСТОЯЩЕГО ЗАКОНА

1. Настоящий Закон вступает в силу со дня его официального опубликования.

2. Со дня вступления в силу настоящего Закона и до внесения изменений в законодательство Приморского края, связанных со вступлением в силу настоящего Закона, муниципальный округ Спасск-Дальний участвует в бюджетных, налоговых, гражданских и иных правоотношениях, органы местного самоуправления муниципального округа Спасск-Дальний решают вопросы местного значения, осуществляют установленные полномочия и права, соблюдают требования и исполняют предписания федеральных законов и принятых в соответствии с ними иных нормативных правовых актов Российской Федерации, законов и иных нормативных правовых актов Приморского края наравне с городскими округами и органами местного самоуправления городских округов.

3. Со дня вступления в силу настоящего Закона признать утратившими силу:

1) Закон Приморского края от 6 декабря 2004 года № 185-КЗ "О городском округе Спасск-Дальний Приморского края";

2) Закон Приморского края от 3 октября 2019 года № 577-КЗ "О внесении изменений в Закон Приморского края "О городском округе Спасск-Дальний";

3) статью 9 Закона Приморского края от 30 марта 2020 года № 766-КЗ "О внесении изменений в отдельные законодательные акты Приморского края";

4) Закон Приморского края от 11 ноября 2004 года № 163-КЗ "О Спасском муниципальном районе";

5) статью 4 Закона Приморского края от 8 февраля 2006 года № 339-КЗ "О внесении изменений в отдельные законодательные акты Приморского края";

6) статью 2 Закона Приморского края от 8 ноября 2007 года № 148-КЗ "О внесении изменений в приложение к Закону Приморского края "Об административно-территориальном устройстве Приморского края" и статью 13 Закона Приморского края "О Спасском муниципальном районе";

7) Закон Приморского края от 29 июня 2010 года № 635-КЗ "О преобразовании некоторых сельских поселений Спасского муниципального района Приморского края и о внесении изменений в Закон Приморского края "О Спасском муниципальном районе";

8) Закон Приморского края от 27 декабря 2019 года № 699-КЗ "О внесении изменений в Закон Приморского края "О Спасском муниципальном районе";

9) статью 5 Закона Приморского края от 28 февраля 2023 года № 315-КЗ "О внесении изменений в отдельные законодательные акты Приморского края";

10) статью 6 Закона Приморского края от 1 октября 2024 года № 641-КЗ "Об упразднении некоторых сельских населенных пунктов Приморского края и внесении изменений в отдельные законодательные акты Приморского края";

11) Закон Приморского края от 3 декабря 2007 года № 165-КЗ "О разграничении имущества, находящегося в муниципальной собственности, между Спасским муниципальным районом и поселениями, образованными в границах Спасского муниципального района";

12) Закон Приморского края от 6 июля 2012 года № 66-КЗ "О внесении изменений в Закон Приморского края "О разграничении имущества, находящегося в муниципальной собственности, между Спасским муниципальным районом и поселениями, образованными в границах Спасского муниципального района";

13) статью 8 Закона Приморского края от 6 октября 2015 года № 678-КЗ "О внесении изменений в законодательные акты Приморского края о разграничении имущества, находящегося в муниципальной собственности, между муниципальными районами и поселениями, образованными в границах муниципальных районов";

14) Закон Приморского края от 5 мая 2015 года № 621-КЗ "О разграничении объектов муниципальной собственности между сельскими поселениями Спасского муниципального района и Спасским муниципальным районом";

15) статью 17 Закона Приморского края от 12 февраля 2018 года № 237-КЗ "О внесении изменений в законодательные акты Приморского края о разграничении объектов муниципальной собственности между сельскими поселениями и муниципальными районами, в состав которых они входят";

16) Закон Приморского края от 18 декабря 2020 года № 966-КЗ "О внесении изменений в приложение 7 к Закону Приморского края "О разграничении объектов муниципальной собственности между сельскими поселениями Спасского муниципального района и Спасским муниципальным районом";

17) Закон Приморского края от 28 апреля 2021 года № 1033-КЗ "О внесении изменений в приложение 4 к Закону Приморского края "О разграничении объектов муниципальной собственности между сельскими поселениями Спасского муниципального района и Спасским муниципальным районом";

18) Закон Приморского края от 31 октября 2023 года № 461-КЗ "О внесении изменений в приложение 7 к Закону Приморского края "О разграничении объектов муниципальной собственности между сельскими

поселениями Спасского муниципального района и Спасским муниципальным районом";

19) Закон Приморского края от 14 ноября 2012 года № 128-КЗ "О разграничении имущества, находящегося в муниципальной собственности, между Спасским муниципальным районом и городским округом Спасск-Дальний";

20) Закон Приморского края от 10 февраля 2014 года № 352-КЗ "О разграничении имущества, находящегося в муниципальной собственности, между городским округом Спасск-Дальний и Спасским сельским поселением Спасского муниципального района".

4. Думе муниципального округа Спасск-Дальний обеспечить принятие муниципальных правовых актов, предусмотренных частью 2 статьи 3 настоящего Закона, в течение трех месяцев со дня формирования Думы муниципального округа Спасск-Дальний.

Исполняющая обязанности
Губернатора края



В.Г. Щербина

г. Владивосток
15 мая 2025 года
№ 786-КЗ

Приложение 1
к Закону
Приморского края
от 15.05.2025 № 786-КЗ

Описание местоположения границ муниципального округа Спасск-Дальний

Номер точки	Координаты в системе координат МСК-25, зона 2		Координаты в системе координат WGS-84		Описание прохождения границ муниципального образования*
	X	Y	широта	долгота	
1	2	3	4	5	6
1	583904.31	2254018.02	45°08'16.59"	133°07'59.70"	<p>Граница проходит от точки места впадения реки Белая в реку Сунгача (стык границ муниципальный округ Спасск-Дальний - Кировский муниципальный район) в общем юго-восточном направлении по середине русла реки Белая вверх по течению до точки условного пересечения русла реки Белая с мостом железной дороги Владивосток - Хабаровск</p> <p>Далее граница идет в общем юго-западном направлении вдоль отвода железной дороги Владивосток - Хабаровск, пересекая сбросовый канал</p> <p>В общем юго-восточном направлении граница проходит, пересекая ЛЭП-35 кВ, сбросовый канал, ЛЭП-220 кВ, ЛЭП-35 кВ и автомобильную дорогу А-370 Хабаровск - Владивосток, затем - в юго-восточном направлении до границы земельного участка с кадастровым номером 25:16:000000:148 (контур 3), далее - в восточном направлении по северным сторонам земельных участков с кадастровыми номерами 25:16:000000:148 (контур 3), 25:16:000000:148 (контур 6), затем - в южном направлении вдоль реки Гнилушка по восточной стороне земельного участка с кадастровым номером 25:16:000000:148 (контур 6), пересекая ЛЭП-500 кВ</p>
2	570243.14	2262606.24	45°00'55.89"	133°14'36.41"	
3	561308.00	2257968.00	44°56'05.52"	133°11'07.26"	
4	552127.00	2270086.24	44°51'10.32"	133°20'21.87"	

1	2	3	4	5	6
					Далее граница идет в общем северо-восточном направлении, пересекая реку Черная и реку Белая, вдоль южных, юго-восточных сторон земельных участков с кадастровыми номерами 25:05:000000:115 (контур 112), 25:05:010504:76, 25:05:000000:115 (контур 77), пересекая ЛЭП-500 кВ, проходя по северо-западному склону высоты с отметкой 187,9, затем - в общем северо-восточном направлении, пересекая ЛЭП-500 кВ, по восточным, юго-восточным сторонам земельных участков с кадастровыми номерами 25:05:000000:5533 (контур 3), 25:05:000000:5533 (контур 12) и 25:05:000000:5533 (контур 4)
5	559452.01	2278180.11	44°55'08.66"	133°26'29.34"	В общем юго-восточном направлении граница проходит, пересекая ЛЭП-500 кВ, до границы земельного участка с кадастровым номером 25:05:000000:5533 (контур 7), затем - по южной стороне земельного участка с кадастровым номером 25:05:000000:5533 (контур 7), пересекая северную оконечность хребта Синий и реку Инциновская, затем - в юго-восточном направлении вдоль левого берега реки Уссури до вершины горы Утес (стык границ муниципальный округ Спасск-Дальний - Кировский муниципальный район - Яковлевский муниципальный округ)
6	555242.20	2289311.49	44°52'53.20"	133°34'57.19"	В общем южном направлении граница идет по северо-западной стороне земельного участка с кадастровым номером 25:25:010502:12, огибая гору Утес, по левому берегу реки Уссури, пересекая ручей Утесный, ручей Беспамятный, огибая с западной стороны село Бельцово, пересекая ручей Молчанова, вдоль хребта Бельцовские Сопки до точки середины русла реки Арсеньевка
7	545700.40	2289078.61	44°47'44.08"	133°34'47.31"	В общем юго-западном направлении граница проходит по середине русла реки Арсеньевка, огибая с востока хребет Бельцовские Сопки, затем - в юго-западном направлении, пересекая реку Арсеньевка и обходя хребет Бельцовские Сопки, далее - в юго-западном направлении по восточной стороне земельного участка с кадастровым номером 25:16:000000:2102
8	532678.28	2284068.27	44°40'41.88"	133°31'00.81"	

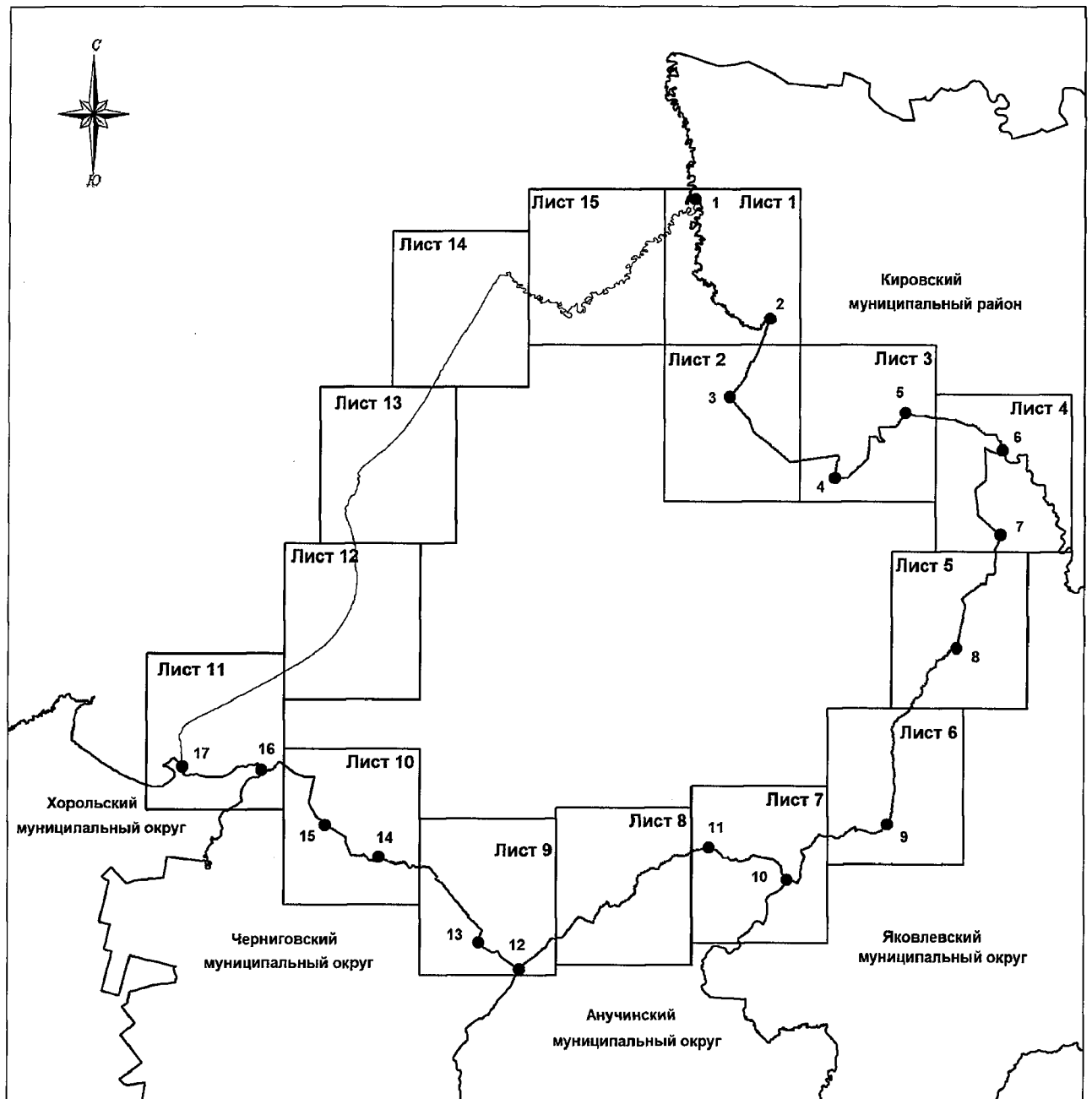
1	2	3	4	5	6
					(контур 3), пересекая реки Песчаный и Шибановский, огибая с востока сопки Круглая, Шибановская и хребет Суслова, до середины русла реки Заблуждение
					В общем юго-западном направлении граница проходит по юго-восточной стороне земельного участка с кадастровым номером 25:16:000000:2102 (контур 3) вдоль русла реки Заблуждение, затем - по северо-западной стороне земельного участка с кадастровым номером 25:25:000000:48 (контур 1) вдоль русел рек Пятигорка, Ильинка, Черная Речка, пересекая автомобильную дорогу А-180 Спасск-Дальний - Варфоломеевка
9	512619.02	2276085.51	44°29'51.25"	133°25'01.70"	В общем юго-западном направлении граница проходит вдоль Безымянного ручья (левого притока реки Черная Речка) по северной стороне земельного участка с кадастровым номером 25:25:020102:60 через высоту с отметкой 798,8, затем - по северной стороне земельного участка с кадастровым номером 25:25:000000:48 (контур 2) через высоту с отметкой 1031,6, далее - по северо-западной стороне земельного участка с кадастровым номером 25:00:000000:104 (контур 6) через вершины с отметками 880,1 и 1083,2 - гора Острая до точки стыка границ муниципальный округ Спасск-Дальний - Яковлевский муниципальный округ - Анучинский муниципальный округ
10	506236.32	2264585.60	44°26'22.78"	133°16'22.75"	Далее граница идет в общем северо-западном направлении от точки стыка границ муниципальный округ Спасск-Дальний - Анучинский муниципальный округ - Яковлевский муниципальный округ, расположенной в 1,3 км к западу от вершины с отметкой 1083,2 9 с геодезическим пунктом (далее - ГП) - вершина горы Острая, в 1,2 км юго-востоку от высоты с отметкой 1010,1, далее - в северо-западном направлении примерно 11,3 км через вершины 1010,1, 656,8, 570,9 к хребту Синий
11	509998.11	2255642.59	44°28'22.87"	133°09'37.21"	

1	2	3	4	5	6
					Затем граница проходит в 1,2 км к юго-западу от вершины с отметкой 832,1 и в 1,2 км к востоку от высоты с отметкой 1074,6 (с ГП) - вершина горы Шпилева Сопка, затем - в юго-западном направлении от горы Шпилева Сопка по границе земельного участка с кадастровым номером 25:00:000000:163 примерно 15,2 км через вершины с отметками 1074,6 (с ГП), 752,1, 869,0 (с ГП), далее - примерно 9,8 км через вершины с отметками 967,8 (с ГП) и 1017,6 - вершина горы Оленья по границе земельного участка с кадастровым номером 25:00:000000:189, затем - примерно в 5,1 км через вершину с отметкой 799,6 (до точки стыка границ муниципальный округ Спасск-Дальний - Анучинский муниципальный округ - Черниговский муниципальный округ)
12	496180.05	2233929.18	44°20'49.29"	132°53'21.18"	В общем северо-западном направлении граница идет по северной стороне земельного участка с кадастровым номером 25:22:250001:2266 (контур 95), пересекая ручей Гнилая Речка, далее - по северо-восточной стороне земельного участка с кадастровым номером 25:22:250001:2266 (контур 73), пересекая ЛЭП-500 кВ
13	499176.81	2229202.98	44°22'24.76"	132°49'46.35"	В общем северо-западном направлении граница проходит по северо-восточной стороне земельного участка с кадастровым номером 25:22:250001:2266 (контур 73), пересекая ручей Гнилая Речка и реку Кулешовка, затем - по юго-западной стороне земельного участка с кадастровым номером 25:16:000000:134 (контур 4), далее - в общем западном направлении, пересекая ЛЭП-220 кВ, через высоту с отметкой 263,0, пересекая ЛЭП-110 кВ, до автомобильной дороги А-370 Хабаровск - Владивосток
14	508862.78	2217783.13	44°27'34.18"	132°41'05.09"	В юго-западном направлении граница идет вдоль восточной стороны полосы отвода автомобильной дороги А-370 Хабаровск - Владивосток, далее - в общем западном направлении, пересекая автомобильную дорогу А-370 Хабаровск - Владивосток, через высоту с отметкой 206,7, пересекая грунтовую дорогу (Прохоры - карьер) и железную
15	512514.50	2211633.82	44°29'29.86"	132°36'24.74"	

1	2	3	4	5	6
					дорогу Хабаровск - Владивосток до точки, расположенной на северной стороне железнодорожного моста
16	518788.69	2204343.08	44°32'49.74"	132°30'50.65"	Далее граница идет в общем северо-западном направлении, пересекая мелиоративный канал и ЛЭП-110 кВ, через вершину с отметкой 70,6, проходя через урочища Пристань и Выгоры, к югу от вершины с отметкой 69,3, по северной стороне земельного участка с кадастровым номером 25:22:010001:48, по середине русла реки Илистая до точки, расположенной на середине русла реки Илистая, в месте слияния реки Илистая и озера Крылово (стык границ муниципальный округ Спасск-Дальний - Черниговский муниципальный округ - Хорольский муниципальный округ)
17	519219.72	2195350.63	44°32'59.20"	132°24'03.05"	В общем северо-западном направлении граница проходит по устью реки Илистая (устье южного рукава), по озеру Тростниковое и середине пролива, соединяющего озера Тростниковое и Ханка (стык границ муниципальный округ Спасск-Дальний - Хорольский муниципальный округ)
18	583904.31	2254018.02	45°08'16.59"	133°07'59.70"	В общем северо-восточном направлении граница идет до западной оконечности мыса Спасский, затем - огибая с севера мыс Спасский (северное побережье Ханкайского заповедника), по береговой линии озера Ханка до условной точки впадения русла реки Сунгача в озеро Ханка, далее - в общем северо-восточном направлении вдоль реки Сунгача до точки стыка границ муниципальный округ Спасск-Дальний - Кировский муниципальный район

* При описании границ муниципального округа Спасск-Дальний использовались карты масштаба 1:100000 следующих номенклатур: L-53-98 (состояние местности на 1977-1986 годы, издание 1988 года), L-53-99 (состояние местности на 1981-1986 годы, издание 1988 года), L-53-110 (состояние местности на 2001 год, издание 2008 года), L-53-111 (состояние местности на 1999 год, издание 2010 года), L-53-112 (состояние местности на 1999 год, издание 2004 года), L-53-121 (состояние местности на 2001 год, издание 2008 года), L-53-122 (состояние местности на 2000-2004 годы, издание 2008 года), L-53-123 (состояние местности на 1999 год, издание 2004 года) и сведения, внесенные в Единый государственный реестр недвижимости по состоянию на январь-апрель 2025 года

Общая схема границ муниципального округа Спасск-Дальний

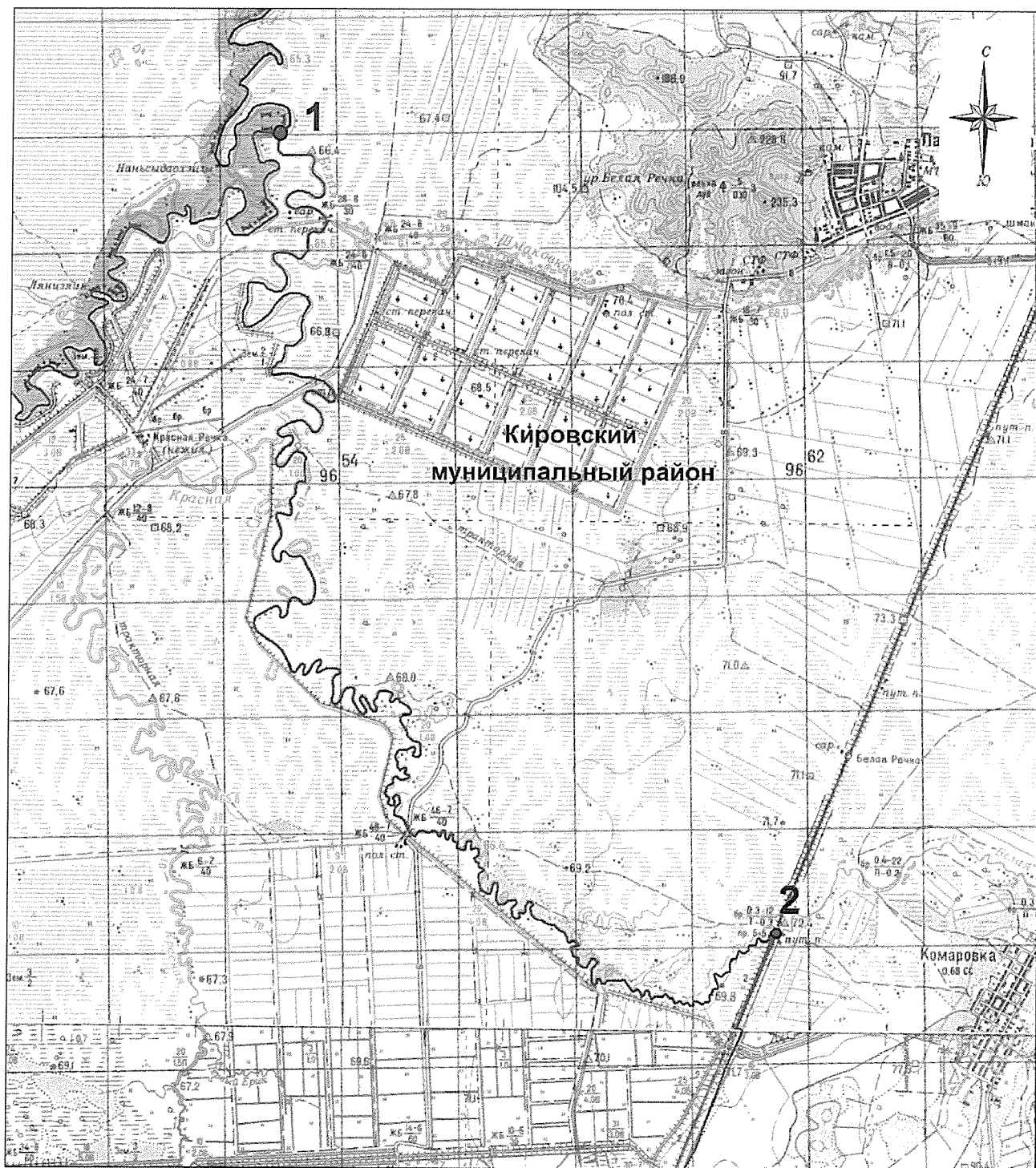


М 1:70000

Условные обозначения:

- границы муниципального округа Спасск-Дальний
- характерная точка границ муниципального округа Спасск-Дальний
- 1 - номер характерной точки границ муниципального округа Спасск-Дальний
- Лист 1 - номер выносного листа
- граница стыка смежных муниципальных образований

Схема границ муниципального округа Спасск-Дальний



М 1:100000

Условные обозначения:





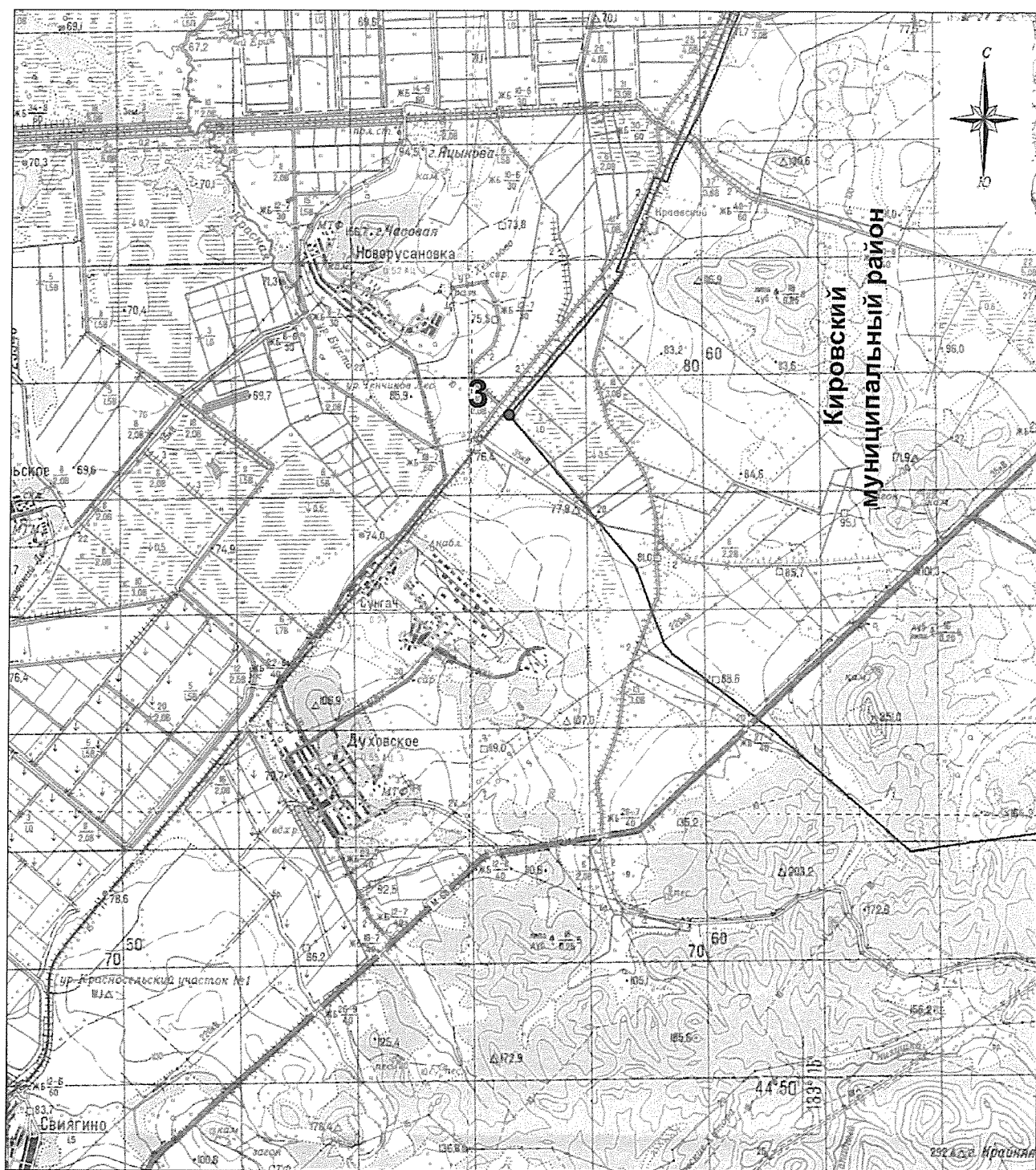
-  - границы муниципального округа Спасск-Дальний
-  - характерная точка границ муниципального округа Спасск-Дальний
-  - номер характерной точки границ муниципального округа Спасск-Дальний
-  - граница стыка смежных муниципальных образований

Схема границ муниципального округа Спасск-Дальний



М 1:100000

Условные обозначения:





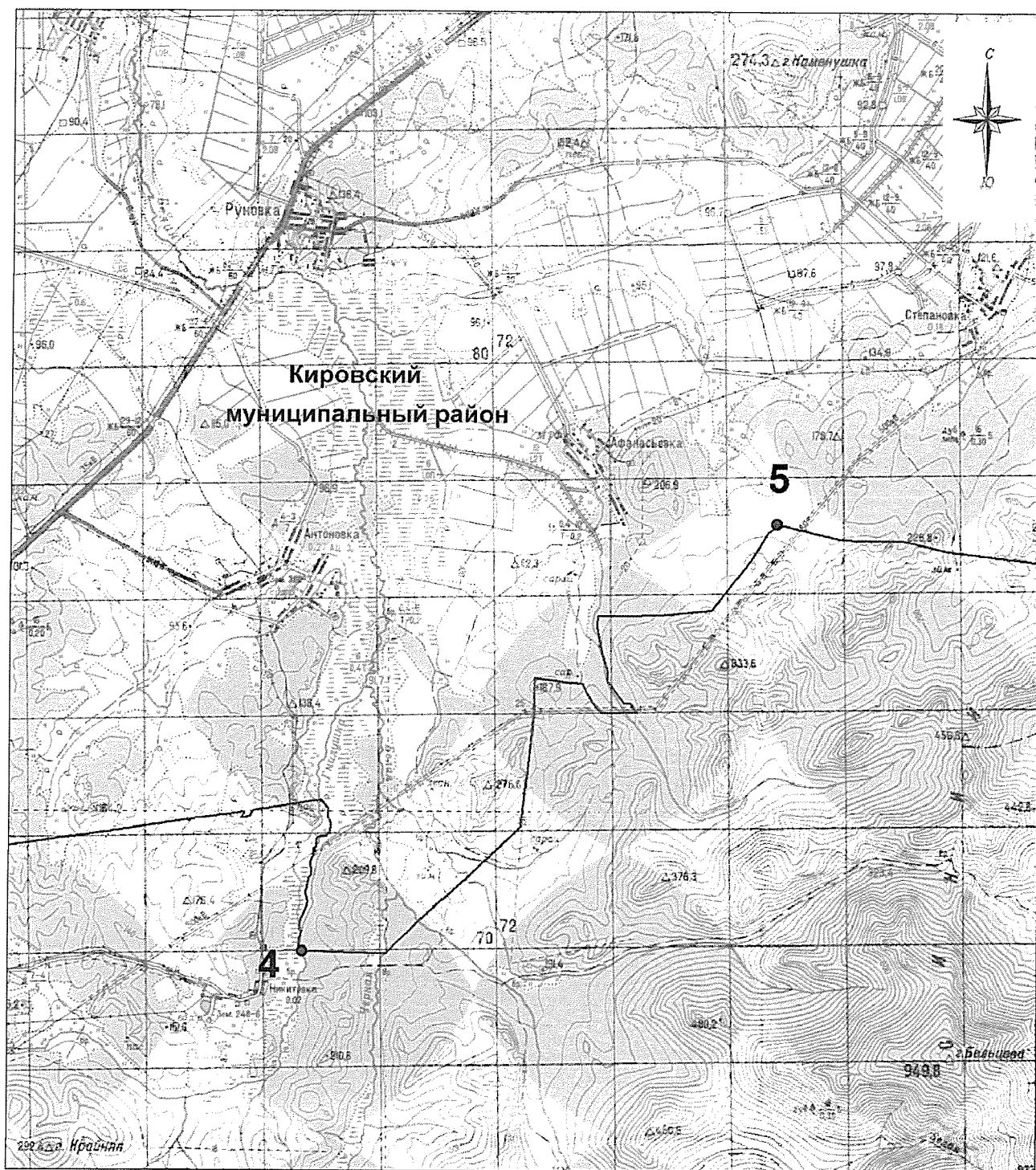
-  - границы муниципального округа Спасск-Дальний
-  - характерная точка границ муниципального округа Спасск-Дальний
-  - номер характерной точки границ муниципального округа Спасск-Дальний
-  - граница стыка смежных муниципальных образований

Схема границ муниципального округа Спасск-Дальний

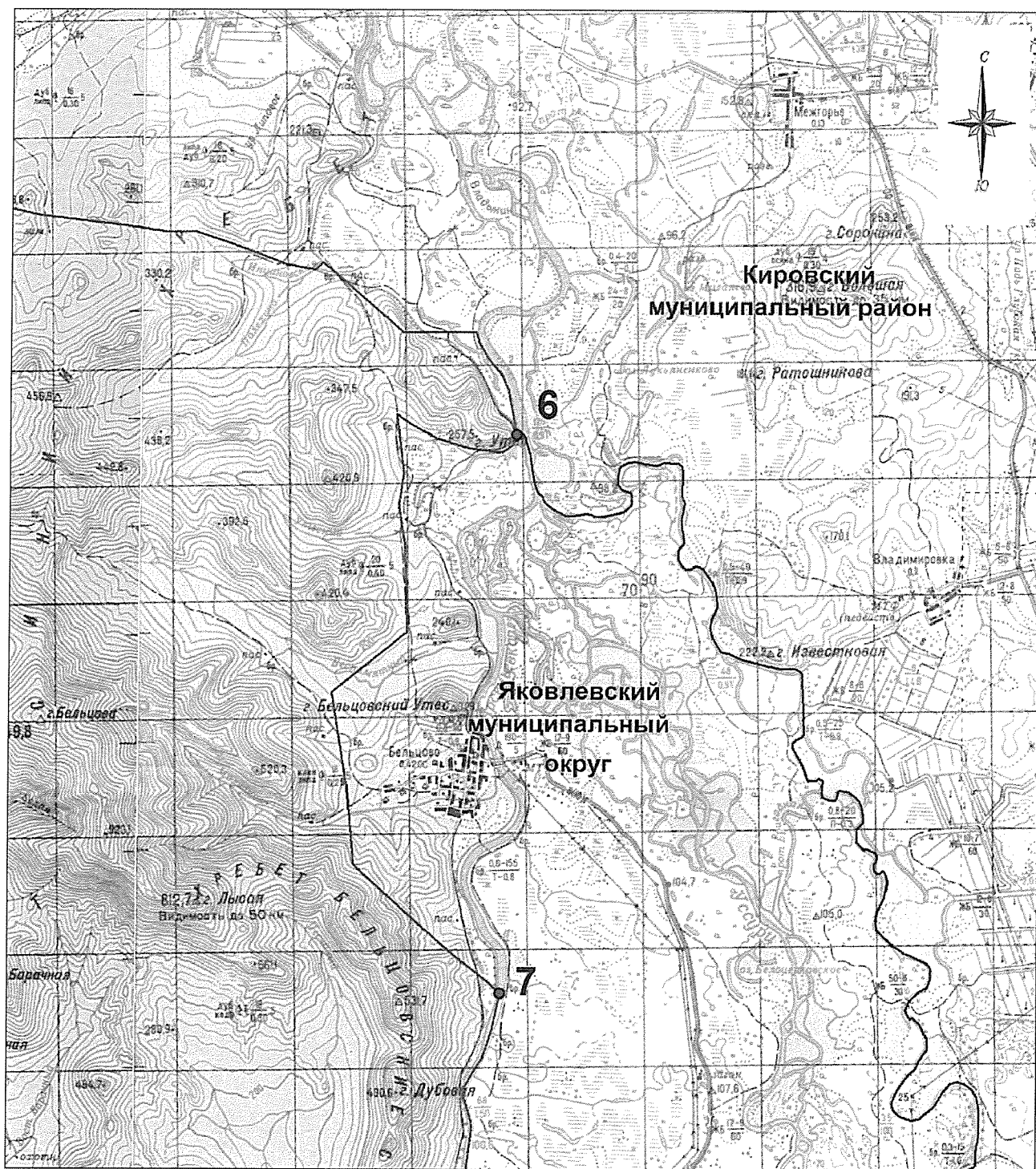


М 1:100000

Условные обозначения:

- границы муниципального округа Спасск-Дальний
- характерная точка границ муниципального округа Спасск-Дальний
- 1 - номер характерной точки границ муниципального округа Спасск-Дальний
- граница стыка смежных муниципальных образований

Схема границ муниципального округа Спасск-Дальний



М 1:100000

Условные обозначения:





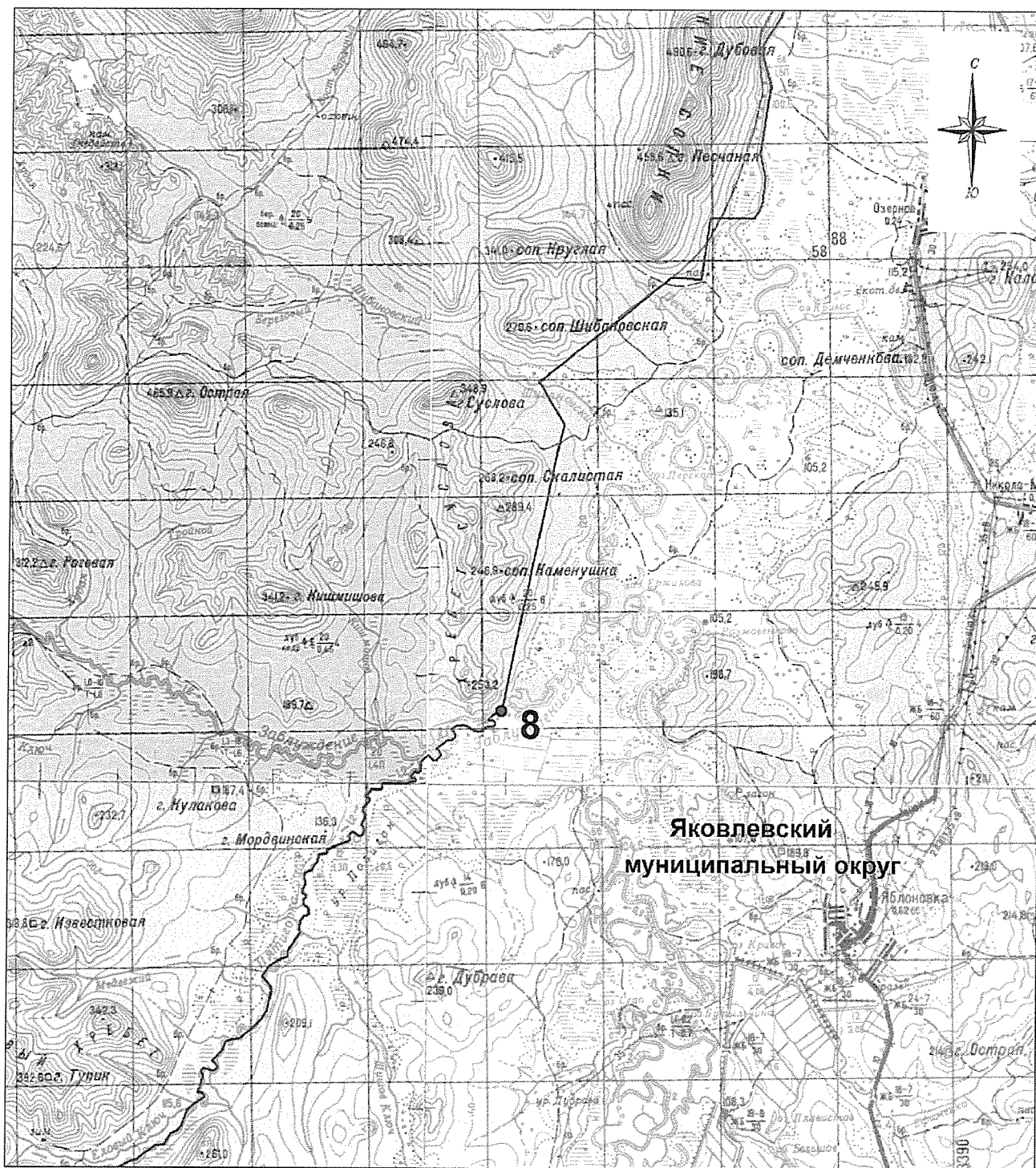
-  - границы муниципального округа Спасск-Дальний
-  - характерная точка границ муниципального округа Спасск-Дальний
-  - номер характерной точки границ муниципального округа Спасск-Дальний
-  - граница стыка смежных муниципальных образований

Схема границ муниципального округа Спасск-Дальний



М 1:100000

Условные обозначения:





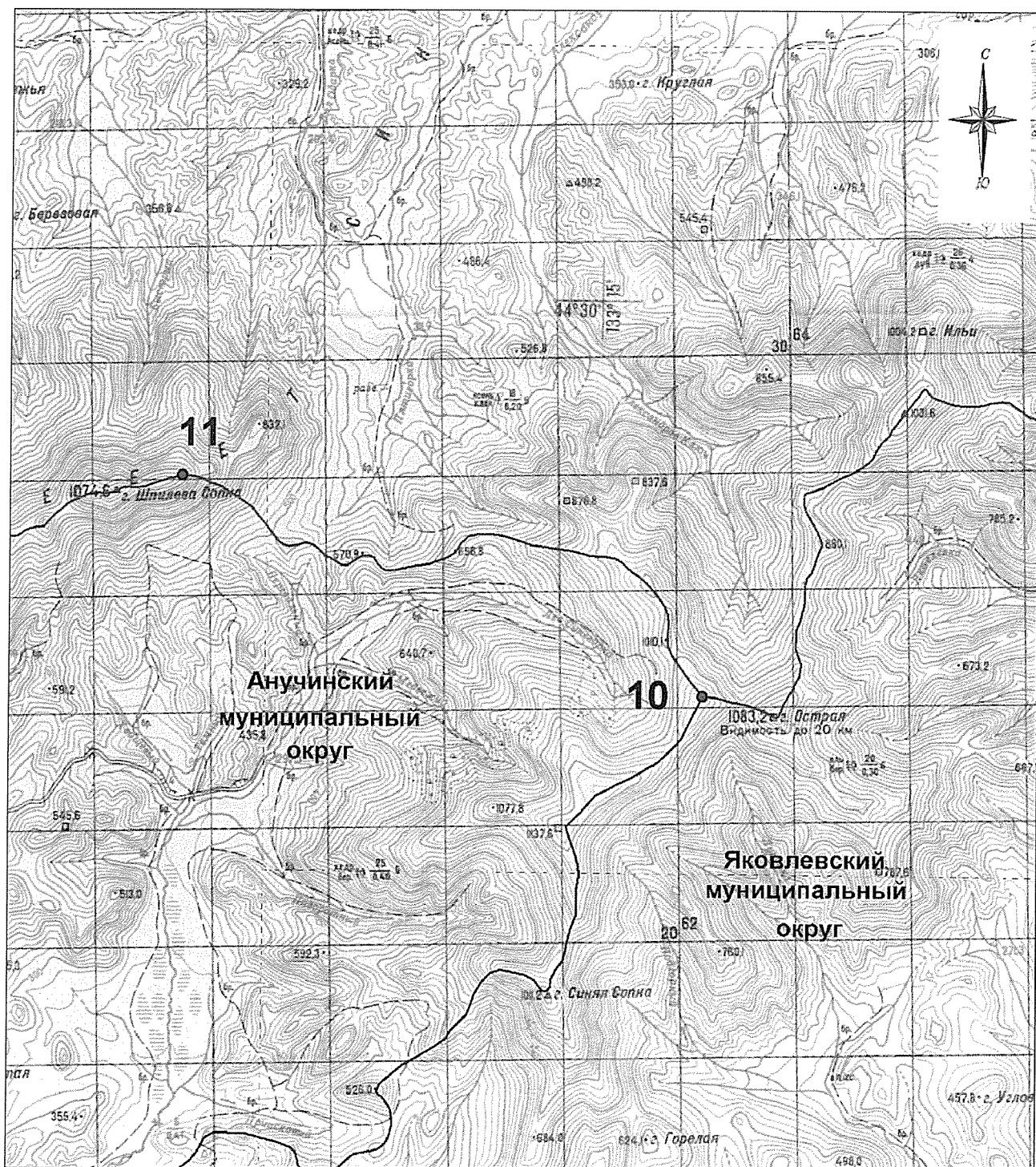
-  - границы муниципального округа Спасск-Дальний
-  - характерная точка границ муниципального округа Спасск-Дальний
-  - номер характерной точки границ муниципального округа Спасск-Дальний
-  - граница стыка смежных муниципальных образований

Схема границ муниципального округа Спасск-Дальний



М 1:100000

Условные обозначения:





-  - границы муниципального округа Спасск-Дальний
-  - характерная точка границ муниципального округа Спасск-Дальний
-  - номер характерной точки границ муниципального округа Спасск-Дальний
-  - граница стыка смежных муниципальных образований

Схема границ муниципального округа Спасск-Дальний



М 1:100000

Условные обозначения:





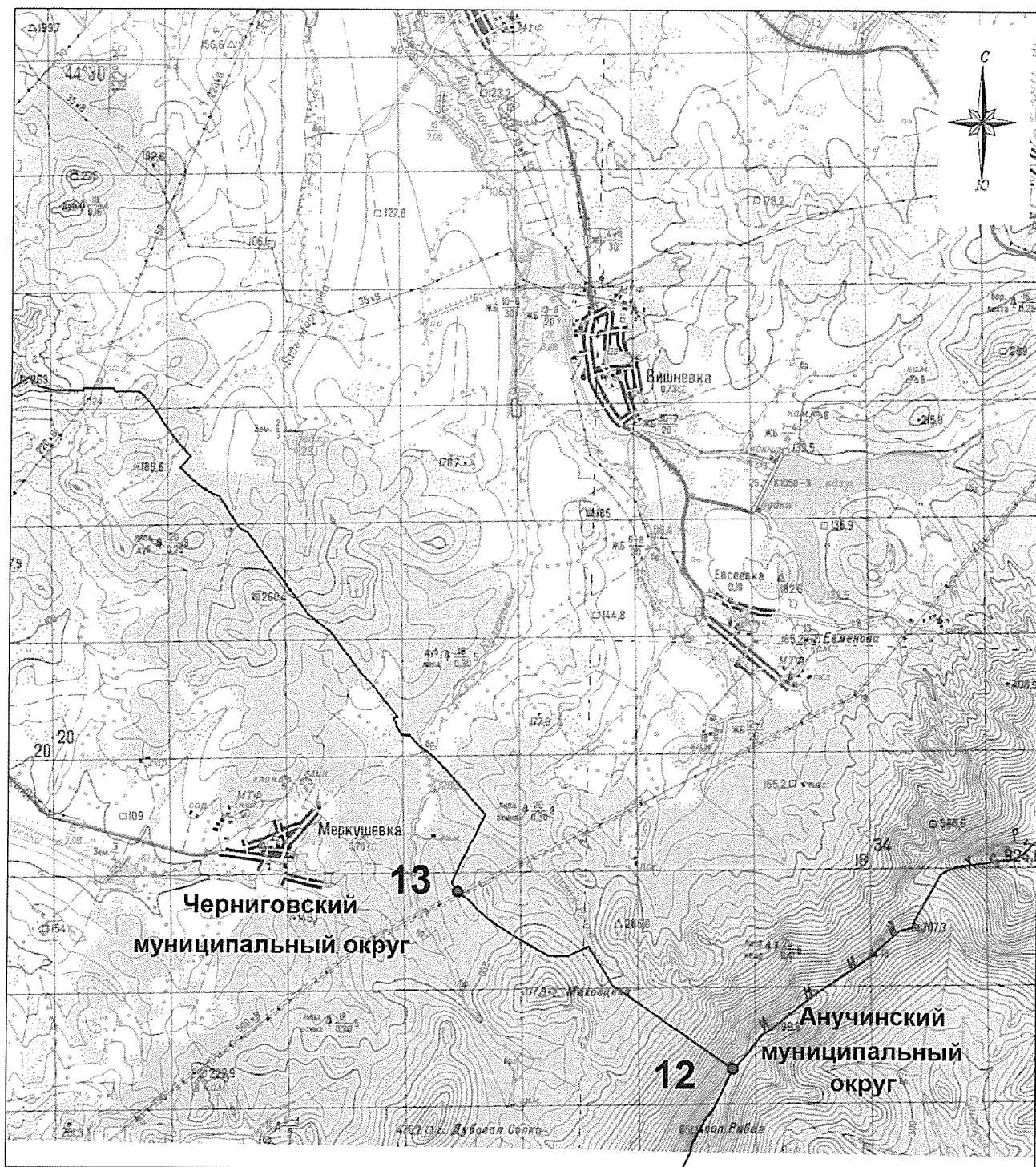
-  - границы муниципального округа Спасск-Дальний
-  - характерная точка границ муниципального округа Спасск-Дальний
-  - номер характерной точки границ муниципального округа Спасск-Дальний
-  - граница стыка смежных муниципальных образований

Схема границ муниципального округа Спасск-Дальний

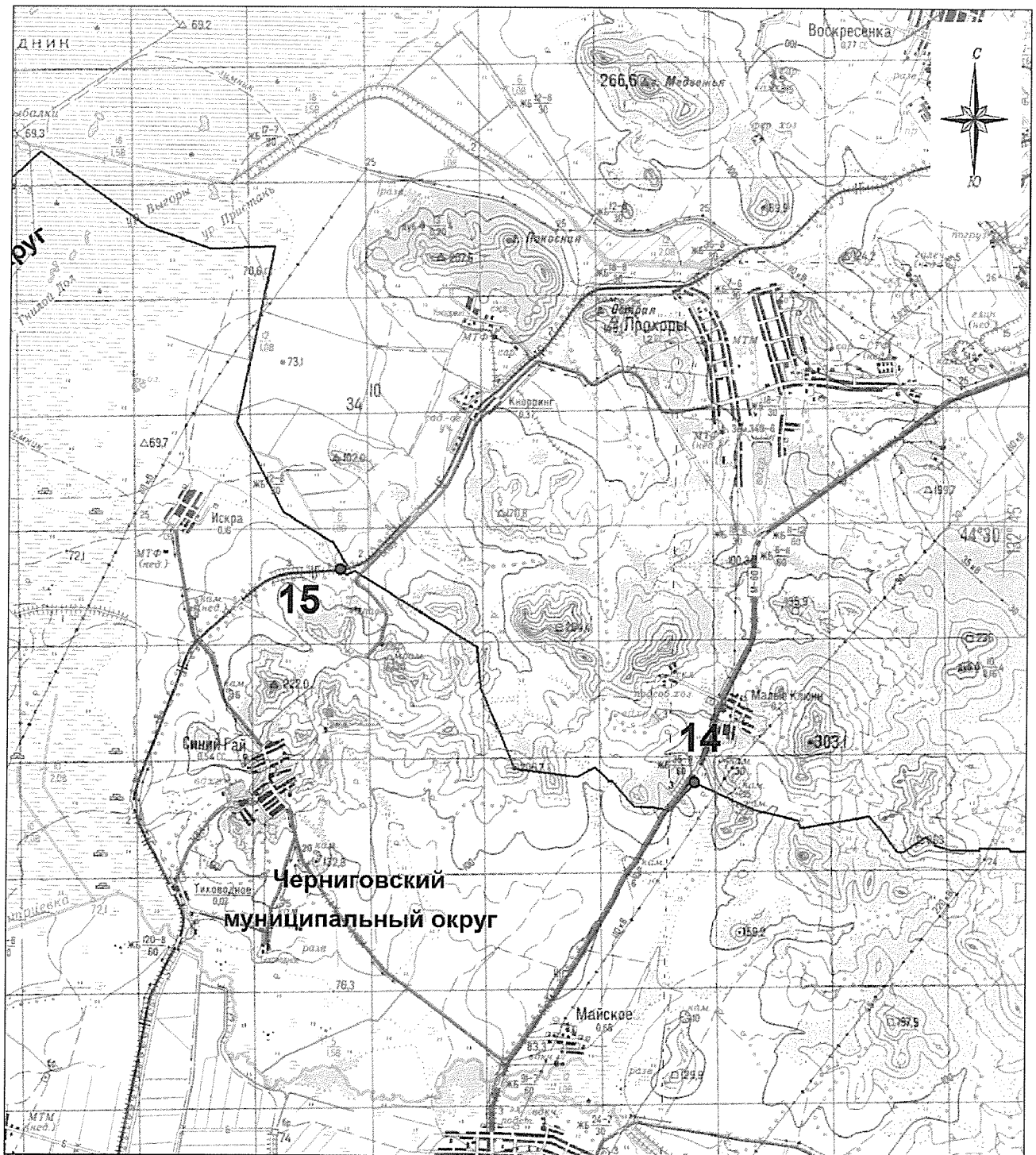


М 1:100000

Условные обозначения:

- границы муниципального округа Спасск-Дальний
- характерная точка границ муниципального округа Спасск-Дальний
- 1 - номер характерной точки границ муниципального округа Спасск-Дальний
- граница стыка смежных муниципальных образований

Схема границ муниципального округа Спасск-Дальний

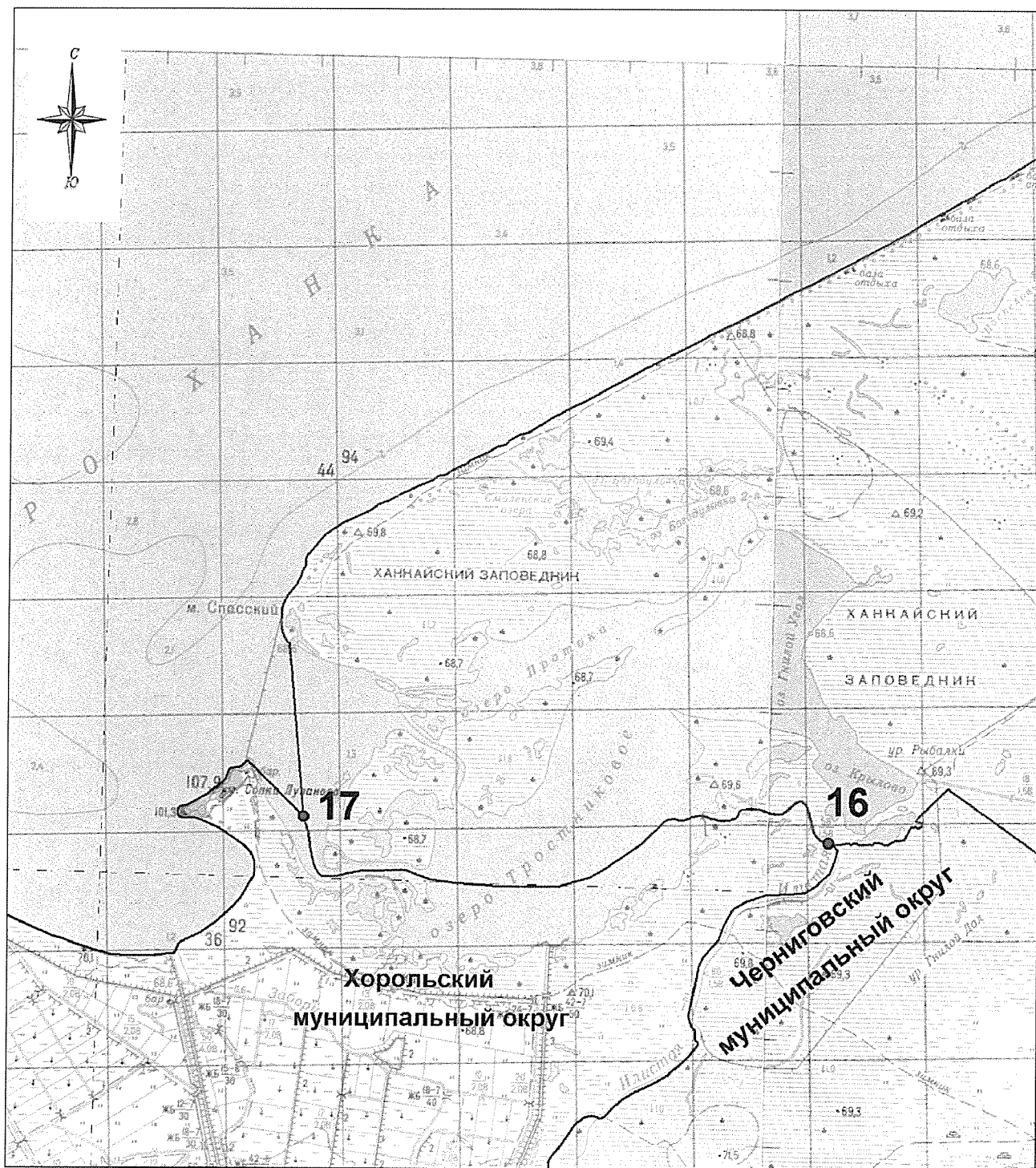


М 1:100000

Условные обозначения:

- - границы муниципального округа Спасск-Дальний
- - характерная точка границ муниципального округа Спасск-Дальний
- 1 - номер характерной точки границ муниципального округа Спасск-Дальний
- - граница стыка смежных муниципальных образований

Схема границ муниципального округа Спасск-Дальний



М 1:100000

Условные обозначения:





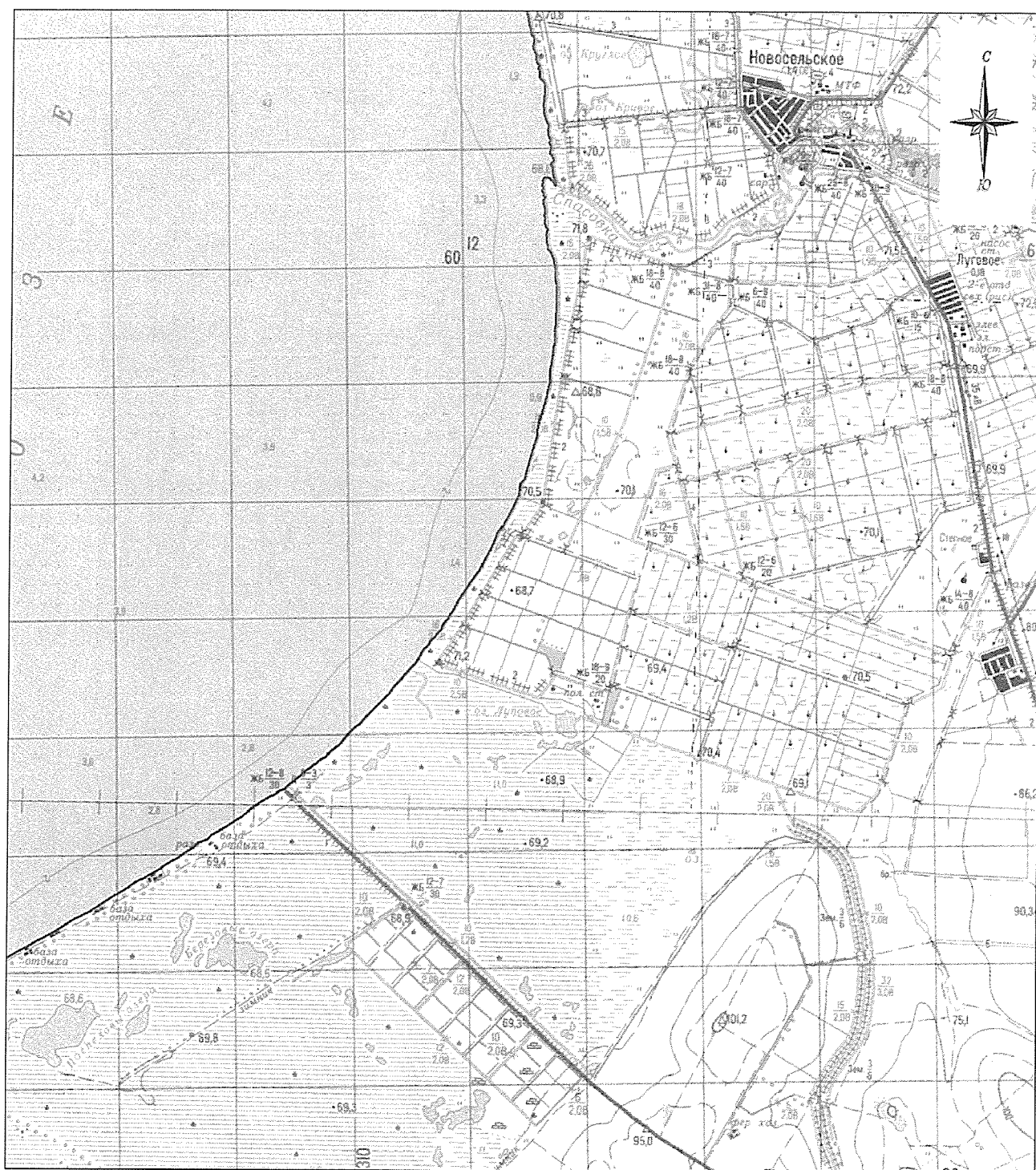
-  - границы муниципального округа Спасск-Дальний
-  - характерная точка границ муниципального округа Спасск-Дальний
-  - номер характерной точки границ муниципального округа Спасск-Дальний
-  - граница стыка смежных муниципальных образований

Схема границ муниципального округа Спасск-Дальний



М 1:100000

Условные обозначения:





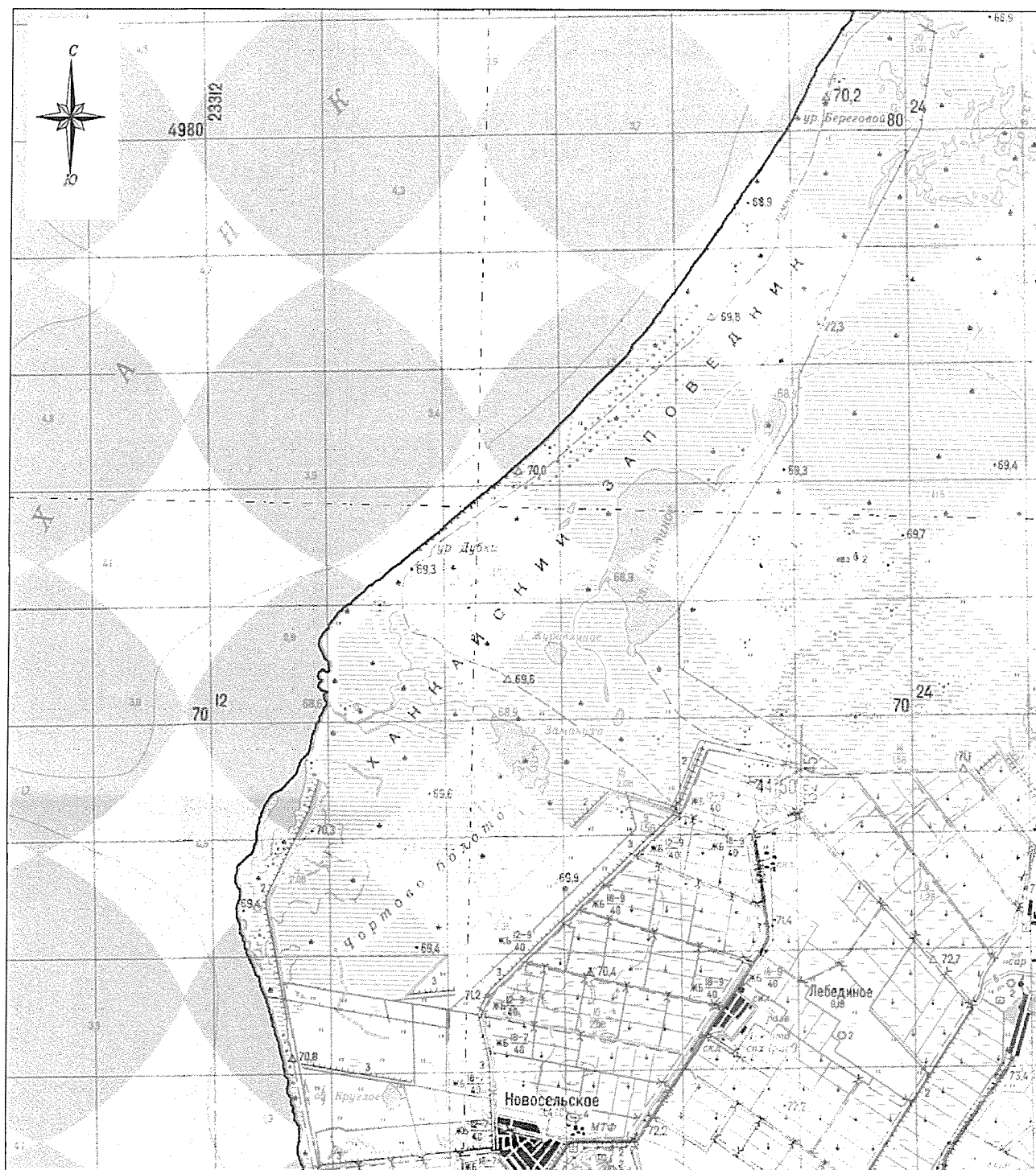
-  - границы муниципального округа Спасск-Дальний
-  - характерная точка границ муниципального округа Спасск-Дальний
-  - номер характерной точки границ муниципального округа Спасск-Дальний
-  - граница стыка смежных муниципальных образований

Схема границ муниципального округа Спасск-Дальний



М 1:100000

Условные обозначения:





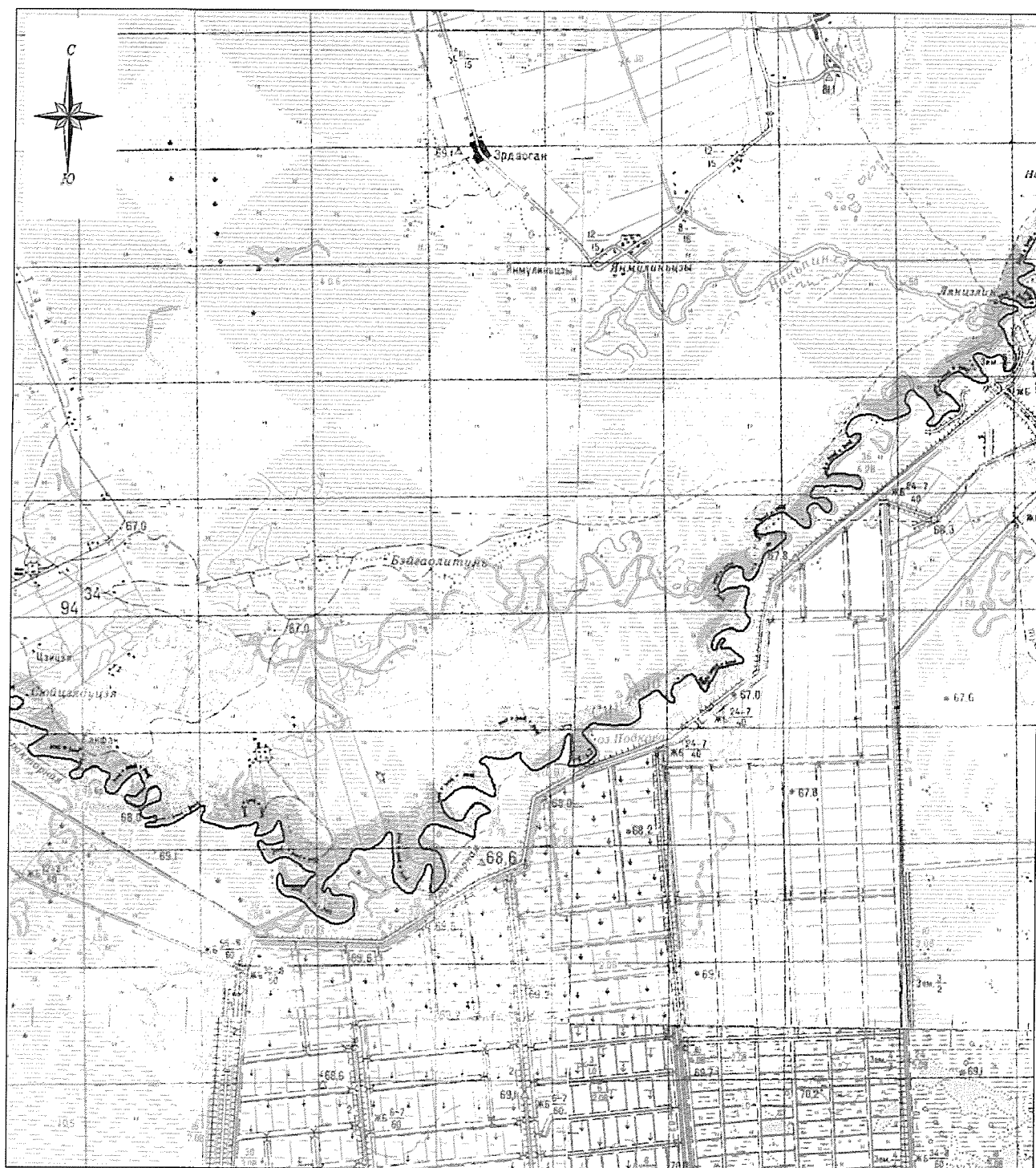


-  - границы муниципального округа Спасск-Дальний
-  - характерная точка границ муниципального округа Спасск-Дальний
-  - номер характерной точки границ муниципального округа Спасск-Дальний
-  - граница стыка смежных муниципальных образований

Схема границ муниципального округа Спасск-Дальний



M 1:100000

Условные обозначения:

-  - границы муниципального округа Спасск-Дальний
 - характерная точка границ муниципального округа Спасск-Дальний
1 - номер характерной точки границ муниципального округа Спасск-Дальний
 - граница стыка смежных муниципальных образований