



ЗАКОН ПРИМОРСКОГО КРАЯ

О НАДЕЖДИНСКОМ МУНИЦИПАЛЬНОМ ОКРУГЕ

ПРИМОРСКОГО КРАЯ

Принят Законодательным Собранием Приморского края 27 мая 2025 года

Настоящим Законом устанавливаются правовые, территориальные, организационные и финансовые особенности образования Надеждинского муниципального округа Приморского края.

СТАТЬЯ 1. ОБРАЗОВАНИЕ НАДЕЖДИНСКОГО МУНИЦИПАЛЬНОГО ОКРУГА ПРИМОРСКОГО КРАЯ

1. В соответствии с частью 2 статьи 9, частью 3 статьи 91 Федерального закона от 20 марта 2025 года № 33-ФЗ "Об общих принципах организации местного самоуправления в единой системе публичной власти" образовать Надеждинский муниципальный округ Приморского края (далее - Надеждинский муниципальный округ) путем объединения Надеждинского сельского поселения Надеждинского муниципального района Приморского края (далее - Надеждинское сельское поселение), Тавричанского сельского поселения Надеждинского муниципального района Приморского края (далее - Тавричанское сельское поселение), Раздольненского сельского поселения Надеждинского муниципального района Приморского края (далее - Раздольненское сельское поселение), входящих в состав Надеждинского муниципального района Приморского края (далее - Надеждинский муниципальный район).

2. Днем создания Надеждинского муниципального округа является день вступления в силу настоящего Закона.

Надеждинское сельское поселение, Тавричанское сельское поселение, Раздольненское сельское поселение и Надеждинский муниципальный район утрачивают статус муниципальных образований со дня вступления в силу настоящего Закона.

3. Создание Надеждинского муниципального округа не влечет за собой изменения статуса населенных пунктов, входящих в состав территорий поселений Надеждинского муниципального района, а также изменения или прекращения предоставления мер социальной поддержки, установленных действующим законодательством для отдельных категорий граждан.

СТАТЬЯ 2. ГРАНИЦЫ И СОСТАВ ТЕРРИТОРИИ НАДЕЖДИНСКОГО МУНИЦИПАЛЬНОГО ОКРУГА

1. Установить, что границы Надеждинского муниципального округа соответствуют границам Надеждинского муниципального района согласно описанию местоположения границ Надеждинского муниципального округа согласно приложению 1 к настоящему Закону и схеме границ Надеждинского муниципального округа согласно приложению 2 к настоящему Закону.

2. В состав территории Надеждинского муниципального округа входят населенные пункты: поселки Алексеевка, Горное, Городечное, Давыдовка, Девятый Вал, Де-Фриз, Западный, Зима Южная, Кипарисово-2, Ключевой, Мирный, Морской, Новый, Оленевод, Раздольное, Рыбачий, Сиреневка, Соловей-Ключ, Стеклозаводской, Тавричанка, Таежный, Тимофеевка, Тихое, Тоннель, Шмидтовка, села Вольно-Надеждинское, Кипарисово, Нежино, Прохладное, Тереховка, железнодорожные станции Барановский, Виневитино, железнодорожный разъезд 9208 км, казарма 25 км.

3. Установить административный центр Надеждинского муниципального округа - село Вольно-Надеждинское.

СТАТЬЯ 3. ПРАВОПРЕЕМСТВО

1. Органы местного самоуправления Надеждинского муниципального округа являются правопреемниками органов местного самоуправления Надеждинского сельского поселения, Раздольненского сельского поселения, Тавричанского сельского поселения и Надеждинского муниципального района, которые на день создания Надеждинского муниципального округа осуществляли полномочия по решению вопросов местного значения на соответствующей территории, в отношениях с органами государственной власти Российской Федерации, органами государственной власти субъектов Российской Федерации, органами местного самоуправления, физическими и юридическими лицами.

2. Вопросы правопреемства подлежат урегулированию муниципальными правовыми актами Думы Надеждинского муниципального округа.

СТАТЬЯ 4. ПОРЯДОК ФОРМИРОВАНИЯ ОРГАНОВ МЕСТНОГО САМОУПРАВЛЕНИЯ НАДЕЖДИНСКОГО МУНИЦИПАЛЬНОГО ОКРУГА

1. Структура органов местного самоуправления Надеждинского муниципального округа определяется Думой Надеждинского муниципального округа после ее избрания.

2. Дума Надеждинского муниципального округа состоит из 21 депутата, избираемого по мажоритарной избирательной системе. При этом депутаты Думы Надеждинского муниципального округа избираются по одномандатным избирательным округам.

При проведении выборов в Думу Надеждинского муниципального округа схема избирательных округов утверждается организующей указанные выборы избирательной комиссией.

Организацию проведения первого заседания Думы Надеждинского муниципального округа осуществляет глава Надеждинского муниципального района.

3. После принятия Устава Надеждинского муниципального округа глава Надеждинского муниципального округа избирается Думой Надеждинского муниципального округа в порядке и на срок, которые предусмотрены Законом Приморского края от 18 ноября 2014 года № 495-КЗ "О сроке полномочий представительных органов и глав муниципальных образований Приморского края, порядке формирования представительных органов муниципальных районов и порядке избрания глав муниципальных образований Приморского края" и возглавляет администрацию Надеждинского муниципального округа.

4. Глава Надеждинского муниципального района до дня вступления в должность главы Надеждинского муниципального округа:

1) представляет Надеждинский муниципальный округ в отношениях с органами местного самоуправления других муниципальных образований, органами государственной власти, гражданами и организациями, без доверенности действует от имени Надеждинского муниципального округа;

2) издает в пределах своих полномочий правовые акты;

3) обеспечивает осуществление органами местного самоуправления, которые на день создания Надеждинского муниципального округа осуществляли полномочия по решению вопросов местного значения, полномочий по решению вопросов местного значения и отдельных государственных полномочий, переданных органам местного самоуправления федеральными законами и законами Приморского края;

4) со дня первого заседания Думы Надеждинского муниципального округа:

подписывает и обнародует нормативные правовые акты, принятые Думой Надеждинского муниципального округа;

вправе требовать созыва внеочередного заседания Думы Надеждинского муниципального округа;

5) осуществляет иные полномочия, определенные действующим законодательством.

5. Со дня вступления в силу настоящего Закона по 31 декабря 2025 года включительно полномочия по решению вопросов местного значения Надеждинского муниципального округа на соответствующих территориях в соответствии со статьями 14, 15 и 16 Федерального закона от 6 октября 2003 года № 131-ФЗ "Об общих принципах организации местного самоуправления в Российской Федерации" осуществляют органы местного самоуправления, которые на день создания Надеждинского муниципального округа осуществляли полномочия по решению вопросов местного значения на этих территориях.

6. В соответствии с пунктами 1, 4 части 6 статьи 91 Федерального

закона "Об общих принципах организации местного самоуправления в единой системе публичной власти":

1)полномочия главы Надеждинского сельского поселения прекращаются 31 декабря 2025 года;

2)полномочия главы Раздольненского сельского поселения, муниципального комитета Раздольненского сельского поселения, главы Тавричанского сельского поселения, муниципального комитета Тавричанского сельского поселения, муниципального комитета Надеждинского сельского поселения продлеваются до 31 декабря 2025 года включительно;

3)полномочия администраций Надеждинского сельского поселения, Раздольненского сельского поселения, Тавричанского сельского поселения прекращаются 31 декабря 2025 года. Администрации Надеждинского сельского поселения, Раздольненского сельского поселения, Тавричанского сельского поселения подлежат ликвидации как юридические лица в соответствии с действующим законодательством.

7.В случае досрочного прекращения полномочий главы Надеждинского сельского поселения, главы Раздольненского сельского поселения, главы Тавричанского сельского поселения до 31 декабря 2025 года включительно их полномочия осуществляются главой Надеждинского муниципального района.

В случае досрочного прекращения полномочий муниципального комитета Надеждинского сельского поселения, муниципального комитета Раздольненского сельского поселения, муниципального комитета Тавричанского сельского поселения до 31 декабря 2025 года включительно их полномочия осуществляются Думой Надеждинского муниципального района.

8.Полномочия Думы Надеждинского муниципального района прекращаются со дня первого заседания Думы Надеждинского муниципального округа.

9.Полномочия главы Надеждинского муниципального района прекращаются со дня вступления в должность главы Надеждинского муниципального округа.

10.Полномочия администрации Надеждинского муниципального района прекращаются со дня формирования администрации Надеждинского муниципального округа.

11.В соответствии с частью 12 статьи 91 Федерального закона "Об общих принципах организации местного самоуправления в единой системе публичной власти" не позднее шести месяцев со дня первого заседания Думы Надеждинского муниципального округа в структуре администрации Надеждинского муниципального округа должны быть образованы территориальные органы администрации Надеждинского муниципального округа, расположенные на территориях Надеждинского сельского поселения, Тавричанского сельского поселения и Раздольненского сельского поселения, утративших статус муниципальных образований со дня вступления в силу настоящего Закона.

12. Со дня формирования контрольно-счетного органа Надеждинского муниципального округа прекращаются полномочия контрольно-счетного органа Надеждинского муниципального района.

**СТАТЬЯ 5. ПОРЯДОК ИСПОЛНЕНИЯ БЮДЖЕТОВ ПОСЕЛЕНИЙ,
БЮДЖЕТА НАДЕЖДИНСКОГО МУНИЦИПАЛЬНОГО
РАЙОНА В 2025 ГОДУ, СОСТАВЛЕНИЕ ПРОЕКТОВ
БЮДЖЕТОВ, УТВЕРЖДЕНИЕ БЮДЖЕТОВ
НАДЕЖДИНСКОГО МУНИЦИПАЛЬНОГО ОКРУГА НА
2026 ГОД И НА ПЛАНОВЫЙ ПЕРИОД 2027 И
2028 ГОДОВ, НА 2027 ГОД И НА ПЛАНОВЫЙ ПЕРИОД
2028 И 2029 ГОДОВ И ИХ ИСПОЛНЕНИЯ
В 2026 И 2027 ГОДАХ**

1. Полномочия, связанные с исполнением бюджетов сельских поселений на 2025 год и на плановый период 2026 и 2027 годов, осуществляются администрациями Надеждинского сельского поселения, Раздольненского сельского поселения, Тавричанского сельского поселения.

2. Полномочия, связанные с исполнением бюджета Надеждинского муниципального района на 2025 год и на плановый период 2026 и 2027 годов, осуществляются администрацией Надеждинского муниципального района.

3. Полномочия, связанные с внесением изменений в решения о бюджетах Надеждинского сельского поселения, Раздольненского сельского поселения, Тавричанского сельского поселения на 2025 год и на плановый период 2026 и 2027 годов, осуществляются муниципальным комитетом Надеждинского сельского поселения, муниципальным комитетом Раздольненского сельского поселения, муниципальным комитетом Тавричанского сельского поселения.

4. Полномочия, связанные с внесением изменений в решение о бюджете Надеждинского муниципального района на 2025 год и на плановый период 2026 и 2027 годов, осуществляются Думой Надеждинского муниципального района.

5. Составление отчетов об исполнении бюджетов Надеждинского сельского поселения, Раздольненского сельского поселения, Тавричанского сельского поселения и Надеждинского муниципального района за 2025 год осуществляется отдельно по каждому поселению:

до 31 декабря 2025 года включительно - администрациями Надеждинского сельского поселения, Раздольненского сельского поселения, Тавричанского сельского поселения;

с 1 января 2026 года - администрацией Надеждинского муниципального района.

6. Составление отчетов об исполнении бюджета Надеждинского муниципального района за 2025 год осуществляется администрацией Надеждинского муниципального района.

7. Рассмотрение и утверждение отчетов об исполнении бюджетов

Надеждинского сельского поселения, Раздольненского сельского поселения, Тавричанского сельского поселения и Надеждинского муниципального района за 2025 год осуществляются по каждому поселению:

до 31 декабря 2025 года включительно - муниципальными комитетами Надеждинского сельского поселения, Раздольненского сельского поселения, Тавричанского сельского поселения;

с 1 января 2026 года - Думой Надеждинского муниципального района.

8. Рассмотрение и утверждение отчетов об исполнении бюджета Надеждинского муниципального района за 2025 год осуществляются Думой Надеждинского муниципального района.

9. Начиная с 2026 года в межбюджетных отношениях с бюджетами бюджетной системы Российской Федерации бюджет Надеждинского муниципального округа учитывается как единый бюджет Надеждинского муниципального округа.

10. Составление проекта бюджета Надеждинского муниципального округа на 2026 год и на плановый период 2027 и 2028 годов, проекта бюджета Надеждинского муниципального округа на 2027 год и на плановый период 2028 и 2029 годов осуществляется администрацией Надеждинского муниципального района.

11. Бюджет Надеждинского муниципального округа на 2026 год и на плановый период 2027 и 2028 годов, бюджет Надеждинского муниципального округа на 2027 год и на плановый период 2028 и 2029 годов утверждается Думой Надеждинского муниципального района.

12. Полномочия, связанные с исполнением бюджета Надеждинского муниципального округа на 2026 год и на плановый период 2027 и 2028 годов, бюджета Надеждинского муниципального округа на 2027 год и на плановый период 2028 и 2029 годов, осуществляются администрацией Надеждинского муниципального района.

13. Полномочия, связанные с внесением изменений в решение о бюджете Надеждинского муниципального округа на 2026 год и на плановый период 2027 и 2028 годов, решение о бюджете Надеждинского муниципального округа на 2027 год и на плановый период 2028 и 2029 годов, осуществляются Думой Надеждинского муниципального района.

14. Составление отчетов об исполнении бюджета Надеждинского муниципального округа за 2026 год, об исполнении бюджета Надеждинского муниципального округа за 2027 год осуществляется администрацией Надеждинского муниципального района.

15. Рассмотрение и утверждение отчетов об исполнении бюджета Надеждинского муниципального округа за 2026 год, об исполнении бюджета Надеждинского муниципального округа за 2027 год осуществляются Думой Надеждинского муниципального района.

СТАТЬЯ 6. ПОРЯДОК СОСТАВЛЕНИЯ ПРОЕКТА БЮДЖЕТА, УТВЕРЖДЕНИЕ БЮДЖЕТА НАДЕЖДИНСКОГО МУНИЦИПАЛЬНОГО ОКРУГА НА 2028 ГОД И НА ПЛАНОВЫЙ ПЕРИОД 2029 И 2030 ГОДОВ И ЕГО ИСПОЛНЕНИЯ В 2028 ГОДУ

1. Составление проекта бюджета Надеждинского муниципального округа на 2028 год и на плановый период 2029 и 2030 годов осуществляется администрацией Надеждинского муниципального района.

2. Бюджет Надеждинского муниципального округа на 2028 год и на плановый период 2029 и 2030 годов утверждается Думой Надеждинского муниципального района.

3. Полномочия, связанные с исполнением бюджета Надеждинского муниципального округа на 2028 год и на плановый период 2029 и 2030 годов, с составлением отчетов об исполнении бюджета Надеждинского муниципального округа за 2028 год, осуществляются:

до формирования администрации Надеждинского муниципального округа - администрацией Надеждинского муниципального района;

со дня формирования администрации Надеждинского муниципального округа - администрацией Надеждинского муниципального округа.

4. Полномочия, связанные с внесением изменений в решение о бюджете Надеждинского муниципального округа на 2028 год и на плановый период 2029 и 2030 годов, с рассмотрением и утверждением отчетов об исполнении бюджета Надеждинского муниципального округа за 2028 год, осуществляются:

до первого заседания Думы Надеждинского муниципального округа - Думой Надеждинского муниципального района;

со дня первого заседания Думы Надеждинского муниципального округа - Думой Надеждинского муниципального округа.

СТАТЬЯ 7. ЗАКЛЮЧИТЕЛЬНЫЕ ПОЛОЖЕНИЯ

1. Настоящий Закон вступает в силу с 19 июня 2025 года.

2. Со дня вступления в силу настоящего Закона и до внесения изменений в законодательство Приморского края, связанных со вступлением в силу настоящего Закона, Надеждинский муниципальный округ участвует в бюджетных, налоговых, гражданских и иных правоотношениях, органы местного самоуправления Надеждинского муниципального округа решают вопросы местного значения, осуществляют установленные полномочия и права, соблюдают требования и исполняют предписания федеральных законов и принятых в соответствии с ними иных нормативных правовых актов Российской Федерации, законов и иных нормативных правовых актов Приморского края наравне с городскими округами и органами местного самоуправления городских округов.

3. Со дня вступления в силу настоящего Закона признать утратившими силу:

1) Закон Приморского края от 6 декабря 2004 года № 182-КЗ "О Надеждинском муниципальном районе";

2) статью 13 Закона Приморского края от 13 ноября 2012 года № 123-КЗ "О внесении изменений в отдельные законодательные акты Приморского края в связи с изменением наименований некоторых сельских населенных пунктов Приморского края";

3) Закон Приморского края от 5 июня 2017 года № 130-КЗ "О внесении изменения в статью 7 Закона Приморского края "О Надеждинском муниципальном районе";

4) статью 3 Закона Приморского края от 24 декабря 2018 года № 430-КЗ "О внесении изменений в отдельные законодательные акты Приморского края в части установления границ муниципальных образований Приморского края";

5) Закон Приморского края от 4 июня 2015 года № 639-КЗ "О разграничении объектов муниципальной собственности между сельскими поселениями Надеждинского муниципального района и Надеждинским муниципальным районом";

6) статью 21 Закона Приморского края от 12 февраля 2018 года № 237-КЗ "О внесении изменений в законодательные акты Приморского края о разграничении объектов муниципальной собственности между сельскими поселениями и муниципальными районами, в состав которых они входят";

7) Закон Приморского края от 9 июля 2018 года № 309-КЗ "О внесении изменений в приложение 2 к Закону Приморского края "О разграничении объектов муниципальной собственности между сельскими поселениями Надеждинского муниципального района и Надеждинским муниципальным районом";

8) Закон Приморского края от 7 ноября 2019 года № 605-КЗ "О внесении изменений в приложение 3 к Закону Приморского края "О разграничении объектов муниципальной собственности между сельскими поселениями Надеждинского муниципального района и Надеждинским муниципальным районом";

9) Закон Приморского края от 4 августа 2020 года № 860-КЗ "О внесении изменений в приложение 2 к Закону Приморского края "О разграничении объектов муниципальной собственности между сельскими поселениями Надеждинского муниципального района и Надеждинским муниципальным районом";

10) Закон Приморского края от 5 октября 2022 № 192-КЗ "О внесении изменения в приложение 2 к Закону Приморского края "О разграничении объектов муниципальной собственности между сельскими поселениями Надеждинского муниципального района и Надеждинским муниципальным районом";

11) Закон Приморского края от 28 июня 2007 года № 110-КЗ "О разграничении имущества, находящегося в муниципальной собственности, между Надеждинским муниципальным районом и поселениями, образованными в границах Надеждинского муниципального района";

12) Закон Приморского края от 3 декабря 2008 года № 349-КЗ "О внесении изменений в Закон Приморского края "О разграничении имущества, находящегося в муниципальной собственности, между Надеждинским муниципальным районом и поселениями, образованными в границах Надеждинского муниципального района";

13) Закон Приморского края от 2 декабря 2009 года № 534-КЗ "О внесении изменений в приложение 1 к Закону Приморского края "О разграничении имущества, находящегося в муниципальной собственности, между Надеждинским муниципальным районом и поселениями, образованными в границах Надеждинского муниципального района";

14) Закон Приморского края от 9 ноября 2010 года № 697-КЗ "О внесении изменений в Закон Приморского края "О разграничении имущества, находящегося в муниципальной собственности, между Надеждинским муниципальным районом и поселениями, образованными в границах Надеждинского муниципального района";

15) Закон Приморского края от 2 февраля 2011 года № 732-КЗ "О внесении изменений в приложение 1 к Закону Приморского края "О разграничении имущества, находящегося в муниципальной собственности, между Надеждинским муниципальным районом и поселениями, образованными в границах Надеждинского муниципального района";

16) Закон Приморского края от 4 августа 2011 года № 788-КЗ "О внесении изменений в приложение 3 к Закону Приморского края "О разграничении имущества, находящегося в муниципальной собственности, между Надеждинским муниципальным районом и поселениями, образованными в границах Надеждинского муниципального района";

17) Закон Приморского края от 3 декабря 2014 года № 512-КЗ "О внесении изменений в приложение 2 к Закону Приморского края "О разграничении имущества, находящегося в муниципальной собственности, между Надеждинским муниципальным районом и поселениями, образованными в границах Надеждинского муниципального района";

18) статью 3 Закона Приморского края от 6 октября 2015 года № 678-КЗ "О внесении изменений в законодательные акты Приморского края о разграничении имущества, находящегося в муниципальной собственности, между муниципальными районами и поселениями, образованными в границах муниципальных районов".

4. Думе Надеждинского муниципального округа обеспечить принятие муниципальных правовых актов, предусмотренных частью 2 статьи 3 настоящего Закона, в течение трех месяцев со дня формирования Думы Надеждинского муниципального округа.

Губернатор края



О.Н. Кожемяко

г. Владивосток
2 июня 2025 года
№ 789-КЗ

Приложение 1
к Закону
Приморского края
от 02.06.2025 № 789-КЗ

Описание местоположения границ Надеждинского муниципального округа

Номер точки	Координаты в системе координат МСК-25, зона 1		Координаты в системе координат WGS-84		Описание прохождения границ муниципального образования*
	X	Y	широта	долгота	
1	2	3	4	5	6
1	403234.75	1415585.10	43°30'16.52"	132°08'49.17"	Граница идет в юго-западном направлении по прямой до точки, расположенной в 2,3 км к юго-востоку от высоты с отметкой 155,9 - вершина горы Копи, далее - в том же направлении до точки, расположенной в 0,4 км от левого берега реки Мраморный ключ, в 0,6 км к северо-западу от вершины с отметкой 25,2 Граница идет в общем юго-западном направлении, пересекая реки Мраморный ключ, Кневичанка, Соловейцев Ключ до точки, расположенной в 0,2 км от правого берега реки Соловейцев Ключ, в 1,9 км к юго-западу от вершины с отметкой 84,2 - вершина горы Лесная Граница идет в общем юго-восточном направлении по ломаной прямой вдоль автомобильной дороги до перекрестка автомобильных дорог Граница идет в общем юго-западном направлении по прямой вдоль автомобильной дороги до точки, расположенной вблизи правого берега притоки ручья Солёный Ключ, в 3,0 км к юго-востоку от вершины с отметкой 285,7 Граница идет в общем юго-восточном направлении, пересекая ЛЭП-24 кВ, далее - вдоль русла притоки ручья Солёный Ключ, затем, пересекая русло ручья Солёный Ключ, идет до точки, расположенной в 1,4 км к северо-западу от вершины с отметкой 27,7 Граница идет в общем юго-западном направлении, пересекая проселочную дорогу, до точки, расположенной вблизи ручья
2	398545.06	1414459.70	43°27'45.23"	132°07'55.54"	
3	393977.02	1410415.45	43°25'19.44"	132°04'52.36"	
4	393479.67	1411308.90	43°25'02.85"	132°05'31.70"	
5	393247.97	1410877.94	43°24'55.58"	132°05'12.38"	
6	391247.99	1412087.91	43°23'50.14"	132°06'04.68"	
7	390032.02	1411594.38	43°23'11.02"	132°05'41.86"	

1	2	3	4	5	6
					Безымянный Ключ, в 0,9 км к северо-востоку от вершины с отметкой 38,7
8	389815.58	1411706.83	43°23'03.94"	132°05'46.69"	Граница идет в юго-восточном направлении по прямой, пересекая русло ручья Безымянный Ключ, до точки, расположенной в 0,8 км к северо-западу от вершины с отметкой 29,6
9	389477.94	1410894.71	43°22'53.44"	132°05'10.38"	Граница идет в общем юго-западном направлении до точки, расположенной в 0,4 км к юго-востоку от вершины с отметкой 38,7
10	389690.19	1410730.11	43°23'00.40"	132°05'03.22"	Граница идет в северо-западном направлении по прямой до точки, расположенной в 0,1 км к юго-востоку от вершины с отметкой 38,7
11	389430.97	1410585.01	43°22'52.08"	132°04'56.59"	Граница идет в общем юго-западном направлении по ломаной прямой вдоль автомобильной дороги до точки, расположенной на повороте этой автомобильной дороги, в сторону федеральной автомобильной дороги А-370 "Уссури", в 0,4 км к юго-западу от высоты с отметкой 38,7
12	387706.65	1409171.02	43°21'56.97"	132°03'52.55"	Граница идет в общем юго-западном направлении вдоль автомобильной дороги до высоты с отметкой 28,9, пересекая линии электропередачи, далее - огибая с северо-запада автомобильную дорогу до точки, расположенной в 0,1 км от пересечения автомобильной дороги с федеральной автомобильной дорогой А-370 "Уссури", в 0,8 км к юго-западу от вершины с отметкой 28,9
13	387330.01	1408113.21	43°21'45.32"	132°03'05.31"	Граница идет в общем юго-западном направлении, сначала - в северо-западном направлении по прямой по федеральной автомобильной дороге А-370 "Уссури", далее - в юго-западном направлении до перекрестка автомобильных дорог, затем - в северо-западном направлении по прямой вдоль грунтовой дороги до точки, расположенной в 0,3 км к северу от высоты с отметкой 70,8
14	387012.20	1407866.88	43°21'35.15"	132°02'54.15"	Граница идет в общем юго-западном направлении по ломаной прямой до точки, расположенной в 0,2 км к западу от вершины с отметкой 70,8
15	384897.37	1407063.39	43°20'27.06"	132°02'16.99"	Граница идет в общем юго-западном направлении по ломаной прямой, пересекая полевую дорогу, ручей без названия до точки, расположенной в 1,1 км к северо-востоку от железнодорожного остановочного пункта "Совхозная"

1	2	3	4	5	6
					Граница идет в общем южном направлении по ломаной прямой, пересекая железную дорогу Владивосток - Хабаровск, до точки, расположенной на берегу Углого залива (точка стыка границ Надеждинский муниципальный округ - Артемовский городской округ)
16	383857.75	1407163.33	43°19'53.33"	132°02'20.70"	Граница идет в западном направлении по прямой вдоль берега Углого залива до точки, расположенной в 3,3 км к юго-востоку от вершины с отметкой 33,9
17	383839.42	1406758.88	43°19'52.94"	132°02'02.74"	Граница идет в юго-восточном направлении по прямой до точки, расположенной в Угловом заливе, в 1,3 км к северо-западу от железнодорожного остановочного пункта "Весенняя"
18	379477.26	1407757.13	43°17'31.11"	132°02'43.96"	Граница идет в юго-западном направлении по прямой до точки, расположенной в Амурском заливе, в 5,3 км к востоку от вершины с отметкой 177,4, расположенной на полуострове Песчаный мыс Песчаный
19	367491.76	1390216.12	43°11'11.11"	131°49'38.93"	Граница идет в общем северо-западном направлении по прямой до песчаной отмели Тавричанского лимана, далее, огибая границы песчаной отмели, идет до устья протоки Устьевая, затем - по протоке Устьевая, далее - вверх по течению рукава протоки до точки, расположенной в месте слияния реки Ананьевка с протокой Устьевая, в 2,4 км к юго-западу от высоты с отметкой 0,0 (точка стыка границ Надеждинский муниципальный округ - Хасанский муниципальный округ)
20	385406.34	1385128.54	43°20'53.64"	131°46'03.64"	Граница идет в общем северо-западном направлении по середине русла протоки, соединяющей реку Грязная с рекой Ананьевка, затем идет по правому берегу протоки, соединяющей озеро Утиное с рекой Грязная, далее, огибая с юга береговую линию озера Утиное, идет до точки, расположенной на береговой линии озера Утиное, в его юго-западной части, в 2,7 км к юго-востоку от высоты с отметкой 218,9 - вершина сопки Каменистая
21	388217.22	1383210.88	43°22'25.48"	131°44'40.05"	Граница идет в общем северо-западном направлении по водоразделу рек Ананьевка и Грязная, через высоту с отметкой 218,9 - вершина сопки Каменистая, далее, пересекая лесную дорогу, идет вдоль правого

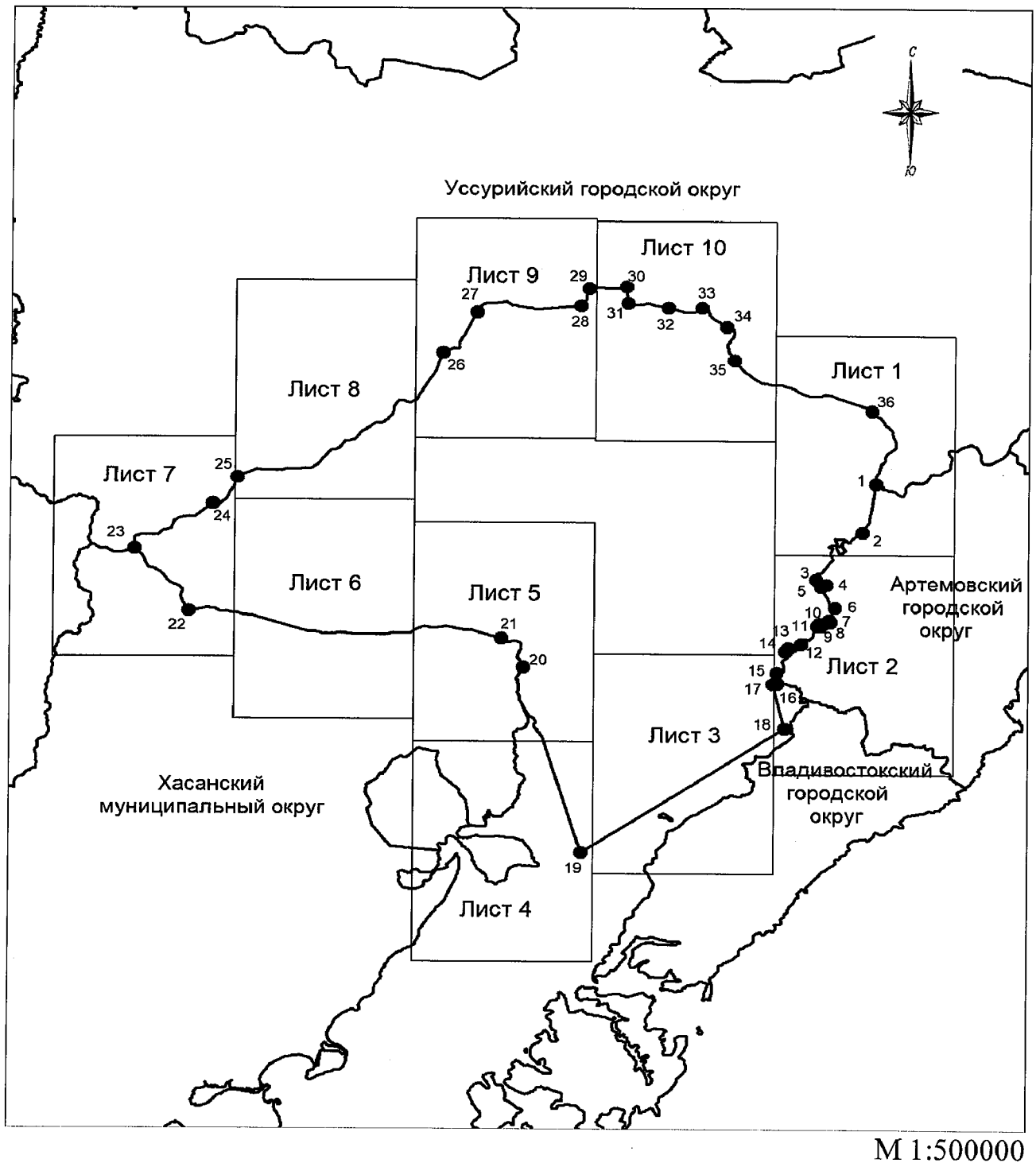
1	2	3	4	5	6
22	390781.00	1356167.15	43°23'57.59"	131°24'39.82"	берега ручья Калистый, далее - через высоты с отметками 430,7; 628,9 - вершина горы Оленья до высоты с отметкой 597,1 - вершина горы Олений Утес
23	396797.82	1351469.24	43°27'13.76"	131°21'13.11"	Граница идет в общем северо-западном направлении по водоразделу рек Амба и Ананьевка, через высоты с отметками 605,3 - вершина горы Бархатная, 656,5 до точки, расположенной в 1,2 км к юго-западу от высоты с отметкой 741,1 - вершина горы Пологая (точка стыка границ Надеждинский муниципальный округ - Хасанский муниципальный округ - Уссурийский городской округ)
24	401223.86	1358170.21	43°29'35.39"	131°26'12.84"	Граница идет в общем северо-восточном направлении по водоразделу рек Ананьевка, Нежинка и Борисовка, через высоты с отметками 741,1 - вершина горы Пологая, 668,2, до высоты с отметкой 594,7
25	403768.07	1360284.19	43°30'57.22"	131°27'47.94"	Граница идет в общем северо-восточном направлении по водоразделу рек Нежинка и Борисовка, пересекая ручей Непроходимый, до высоты с отметкой 568,4
26	415895.71	1377980.62	43°37'24.23"	131°41'02.04"	Граница идет в общем северо-восточном направлении вдоль лесной дороги по водоразделу рек Борисовка и Раздольная, через высоты с отметками 414,6; 355,5; 302,0, до точки, расположенной вблизи реки Малая Кедровка, в 2,1 км к северо-западу от высоты с отметкой 219,0
27	419838.37	1380927.42	43°39'30.83"	131°43'15.58"	Граница идет в общем северо-восточном направлении сначала по руслу реки Малая Кедровка, далее - по прямой до точки, расположенной на правом берегу ручья Кугуковский, в 0,7 км к юго-западу от высоты с отметкой 192,7
28	420452.46	1389905.40	43°39'47.01"	131°49'56.56"	Граница идет в общем северо-восточном направлении сначала по правому берегу ручья Кугуковский, далее - по правому берегу реки Малая Кедровка, далее идет по прямой, пересекая ручей Холодный, до точки, расположенной в 0,6 км к юго-востоку от высоты с отметкой 177,5
29	422094.45	1390660.32	43°40'39.87"	131°50'31.24"	Граница идет в общем северо-восточном направлении, пересекая ручей Круглопадинский, автомобильную дорогу, до точки, расположенной на полевой дороге, в 1,3 км к юго-западу от высоты с отметкой 155,9

1	2	3	4	5	6
					Граница идет в общем восточном направлении, пересекая приток реки Ивановка, до точки, расположенной в 0,7 км к северо-западу от высоты с отметкой 114,8
30	422255.90	1393890.61	43°40'43.66"	131°52'55.52"	Граница идет в южном направлении по прямой, пересекая полевую дорогу до точки, расположенной в 0,5 км к северо-востоку от высоты с отметкой 142,6
31	420685.28	1394011.85	43°39'52.72"	131°52'59.95"	Граница идет в общем юго-восточном направлении, пересекая линию связи Красный Яр - Тереховка, автомобильную дорогу А-189 Раздольное - Хасан до точки, расположенной на середине русла реки Раздольная, в 1,5 км к югу от высоты с отметкой 85,4
32	420278.94	1397478.03	43°39'37.95"	131°55'34.36"	Граница идет в общем восточном направлении по руслу реки Раздольная до точки, расположенной на левом берегу реки Раздольная, в 1,4 км к северо-западу от высоты с отметкой 89,5
33	420267.91	1400384.09	43°39'36.20"	131°57'44.02"	Граница идет в общем юго-восточном направлении, пересекая железнодорожную ветку Барановский - Партизан по притоку реки Раздольная, пересекая автомобильную дорогу А-189 Раздольное -Хасан до точки, расположенной на южной стороне полосы отвода автомобильной дороги А-189 Раздольное - Хасан, в 0,9 км к юго-западу от высоты с отметкой 128,8
34	418398.66	1402566.74	43°38'34.58"	131°59'20.13"	Граница идет в общем юго-восточном направлении вдоль южной стороны полосы отвода автомобильной дороги А-189 Раздольное - Хасан, далее - по прямой вдоль линии электропередачи до пересечения с западной границей полосы отвода федеральной автомобильной дороги А-370 "Уссури", далее - в южном направлении вдоль федеральной автомобильной дороги А-370 "Уссури" до точки, расположенной на мосту через реку Чертовка, в 2,7 км к северо-западу от высоты с отметкой 112,8
35	415187.29	1403263.17	43°36'50.20"	131°59'48.99"	Граница идет в общем юго-восточном направлении через высоту с отметкой 152,1 - вершина горы Придорожная, далее, пересекая ручей Сухой Ключ, идет через высоту с отметкой 238,9 - вершина горы Перевозная, пересекая притоки реки Перевозная до точки, расположенной в 0,8 км к югу от высоты с отметкой 364,4
36	410259.96	1415227.57	43°34'04.28"	132°08'38.63"	

1	2	3	4	5	6
					Граница идет в общем южном направлении по водоразделу рек Каменушка и Перевозная через высоту с отметкой 447,4 до высоты с отметкой 441,5 (стык границ Надеждинский муниципальный округ - Артемовский городской округ - Уссурийский городской округ)
1	403234.75	1415585.10	43°30'16.52"	132°08'49.17"	

* При описании границ Надеждинского муниципального округа использовались карты масштаба 1:100000 следующих номенклатур: К-52-12 (состояние местности на 1989 год, издание 2002 года), К-52-23 (состояние местности на 1987 год, издание 2009 года), К-52-24 (состояние местности на 1989 год, издание 2004 года), К-53-13 (состояние местности на 1989 год, издание 2005 года), К-52-36 (состояние местности на 1989 год, издание 2004 года), К-53-25 (состояние местности на 1989 год, издание 2005 года).

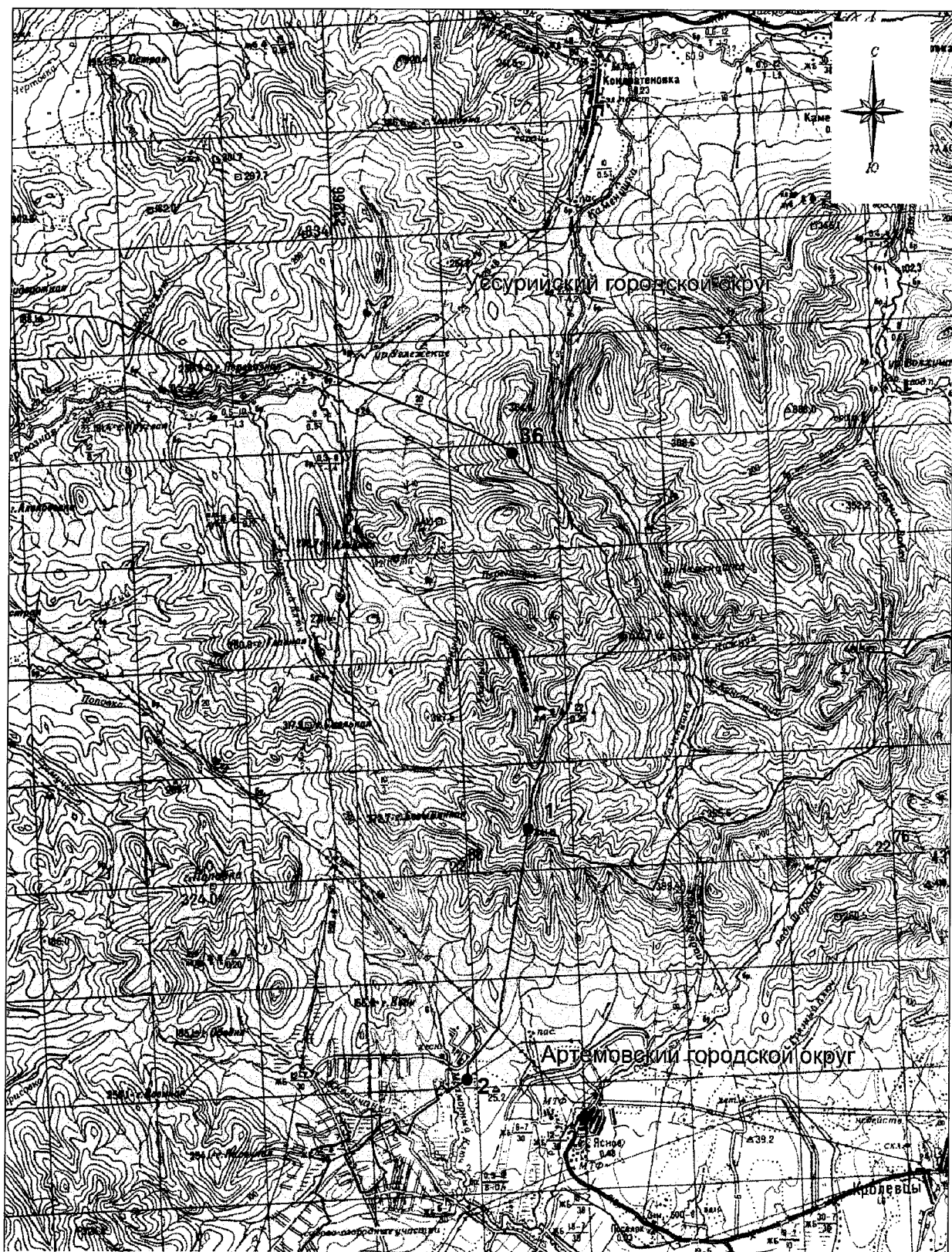
Общая схема границ Надеждинского муниципального округа



Условные обозначения:

- границы Надеждинского муниципального округа
- характерная точка границ Надеждинского муниципального округа
- 1 - номер характерной точки границ Надеждинского муниципального округа
- Лист 1 - номер выносного листа
- граница стыка смежных муниципальных образований

Схема границ Надеждинского муниципального округа

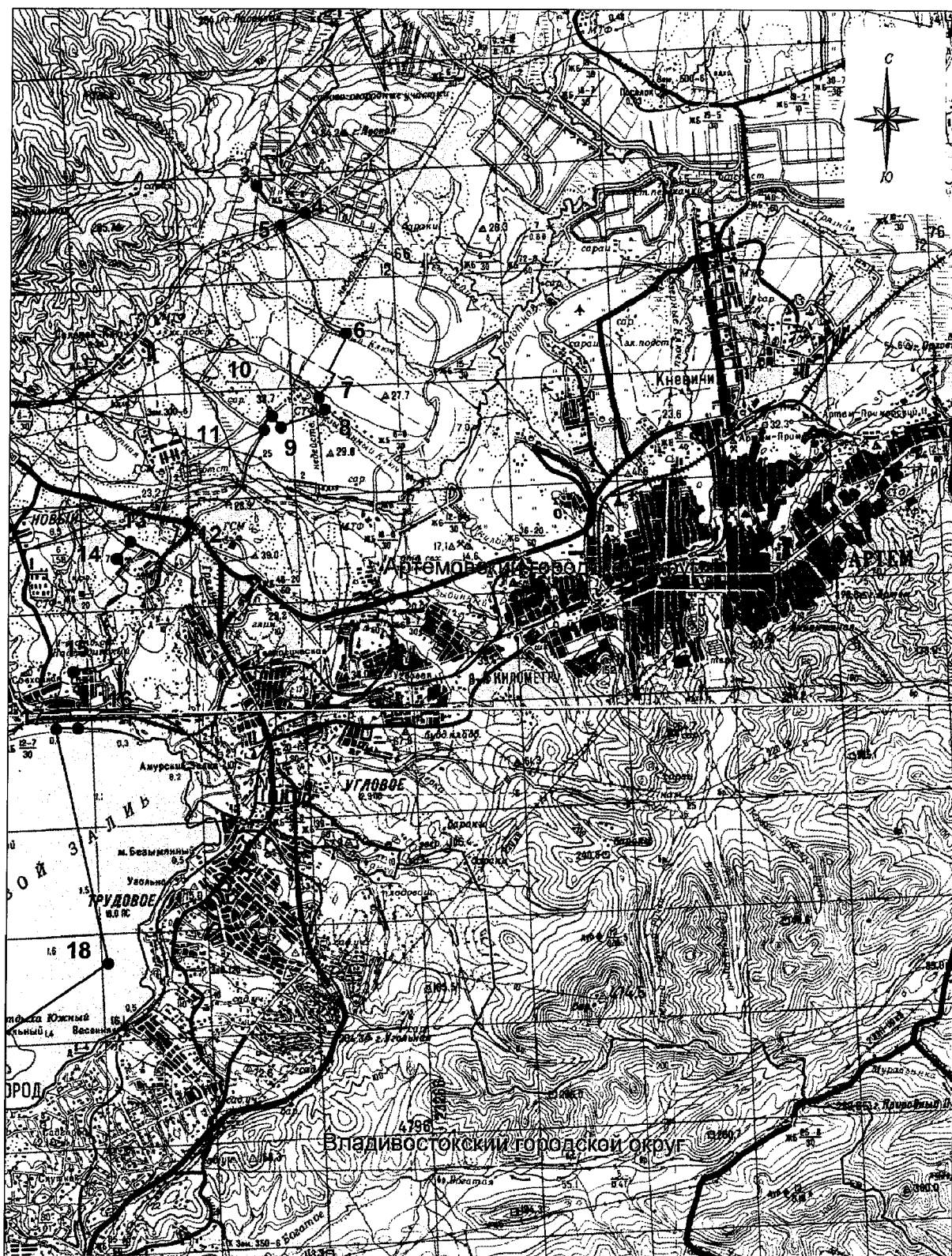


М 1:100000

Условные обозначения:

- - границы Надеждинского муниципального округа
- - характерная точка границ Надеждинского муниципального округа
- 1 - номер характерной точки границ Надеждинского муниципального округа
- - граница стыка смежных муниципальных образований

Схема границ Надеждинского муниципального округа

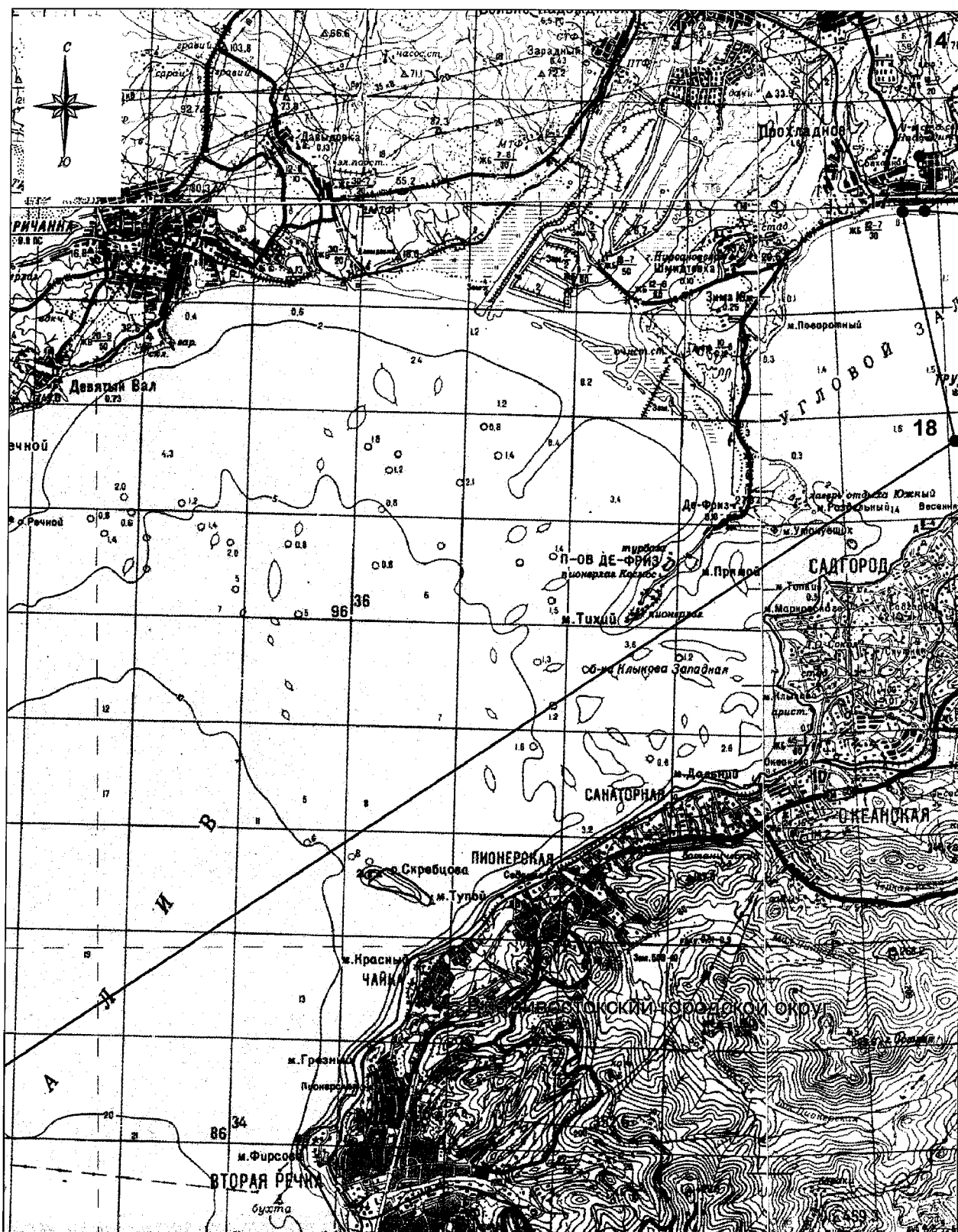


М 1:100000

Условные обозначения:

- - границы Надеждинского муниципального округа
- - характерная точка границ Надеждинского муниципального округа
- 1 - номер характерной точки границ Надеждинского муниципального округа
- - граница стыка смежных муниципальных образований

Схема границ Надеждинского муниципального округа



М 1:100000

Условные обозначения:

- границы Надеждинского муниципального округа
- характерная точка границ Надеждинского муниципального округа
- 1 - номер характерной точки границ Надеждинского муниципального округа
- граница стыка смежных муниципальных образований

Хабанский муниципальный округ

Владивостокский городской округ

бухта Песчаная

м. Маиделя

б-на Атласова

м. Нильнова

м. Угольный

м. Атласова

м. Чихачева

м. Песчаный

м. Уваровича

м. Низменный

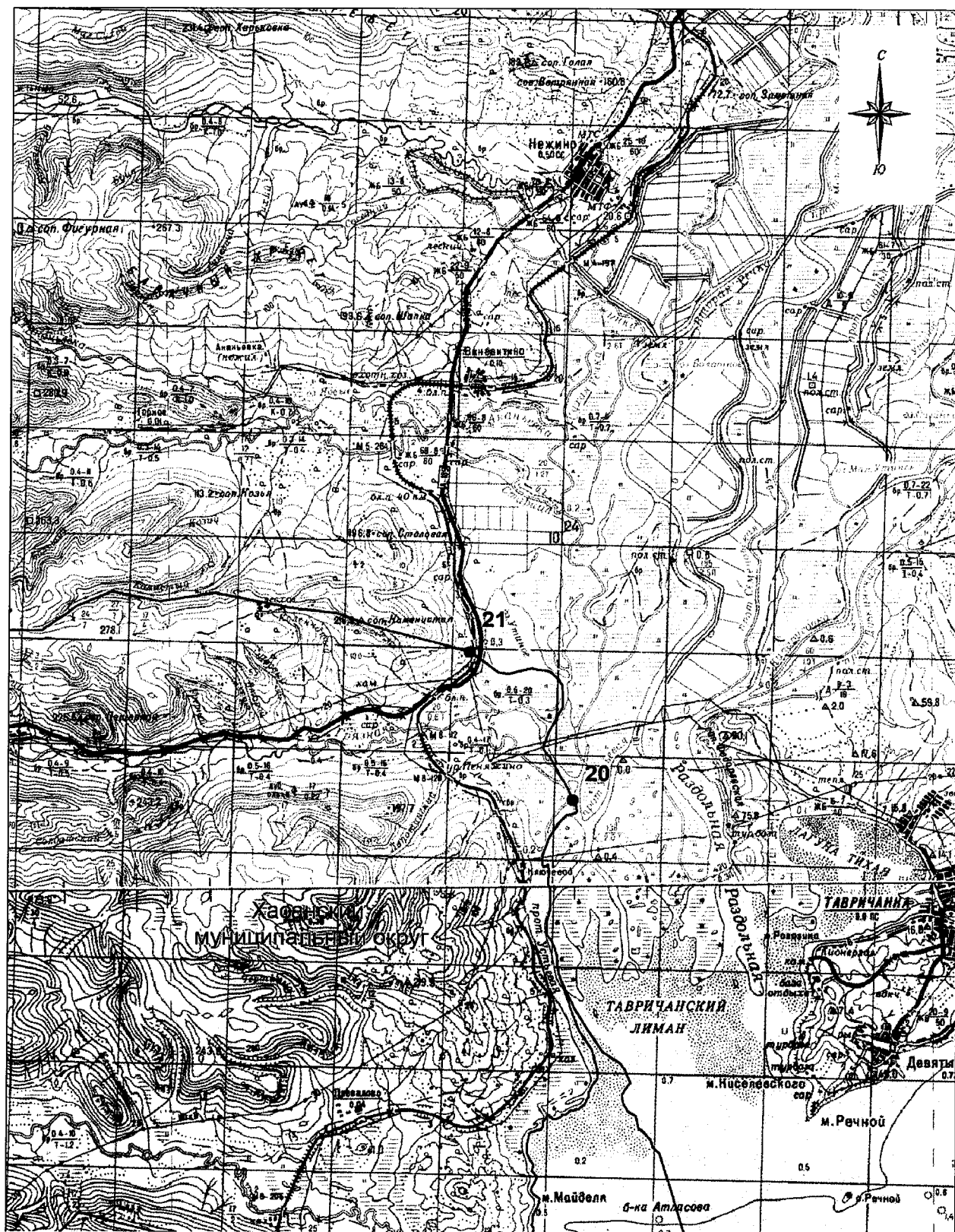
м. Россы

п-ов Шнот (Зверинский)

М 1:100000

—	- границы Надеждинского муниципального округа
●	- характерная точка границ Надеждинского муниципального округа
1	- номер характерной точки границ Надеждинского муниципального округа
—	- граница стыка смежных муниципальных образований

Схема границ Надеждинского муниципального округа

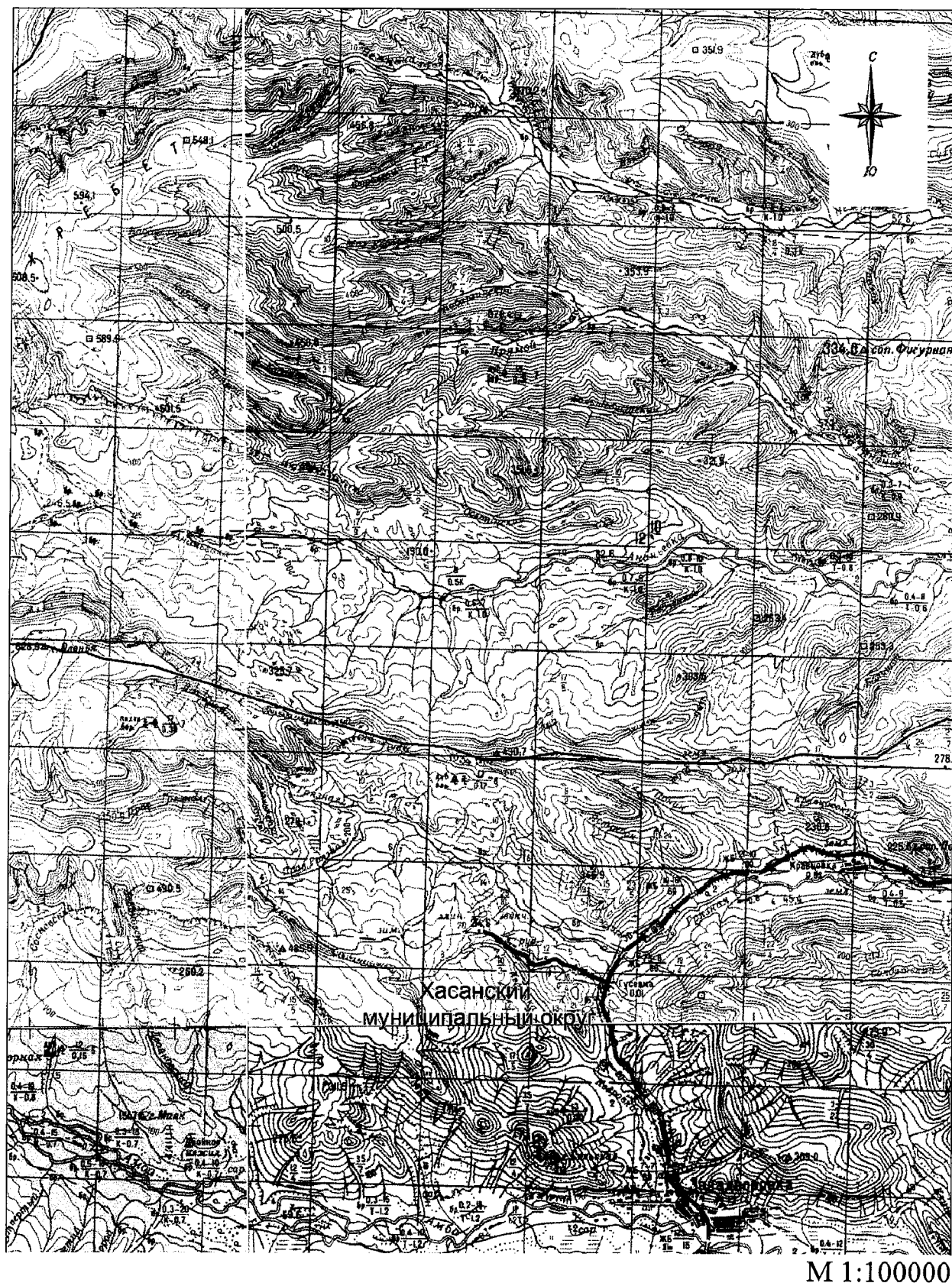


М 1:100000

Условные обозначения:

- границы Надеждинского муниципального округа
- характерная точка границ Надеждинского муниципального округа
- 1 - номер характерной точки границ Надеждинского муниципального округа
- граница стыка смежных муниципальных образований

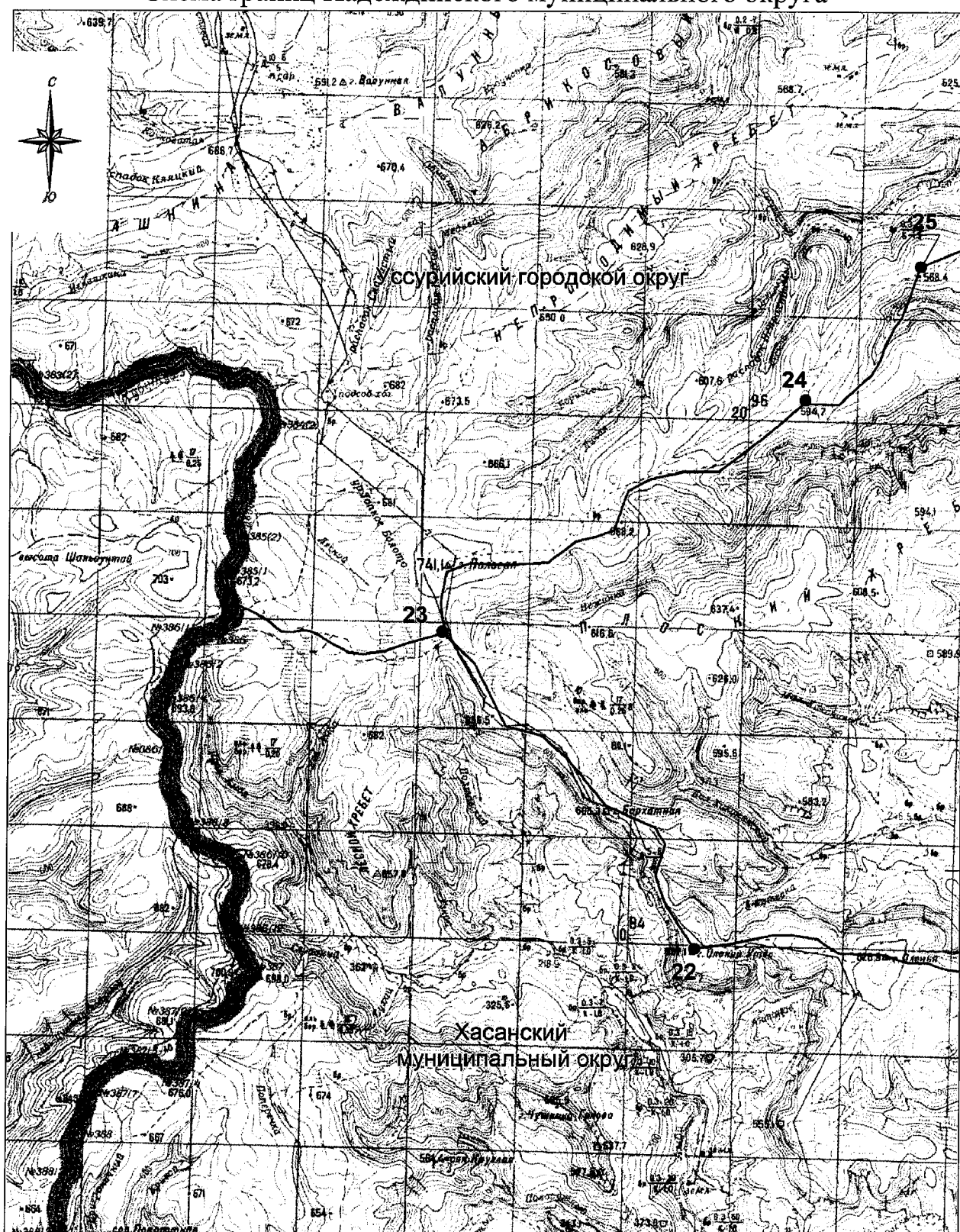
Схема границ Надеждинского муниципального округа



Условные обозначения:

- границы Надеждинского муниципального округа
- - характерная точка границ Надеждинского муниципального округа
- 1 - номер характерной точки границ Надеждинского муниципального округа
- граница стыка смежных муниципальных образований

Схема границ Надеждинского муниципального округа

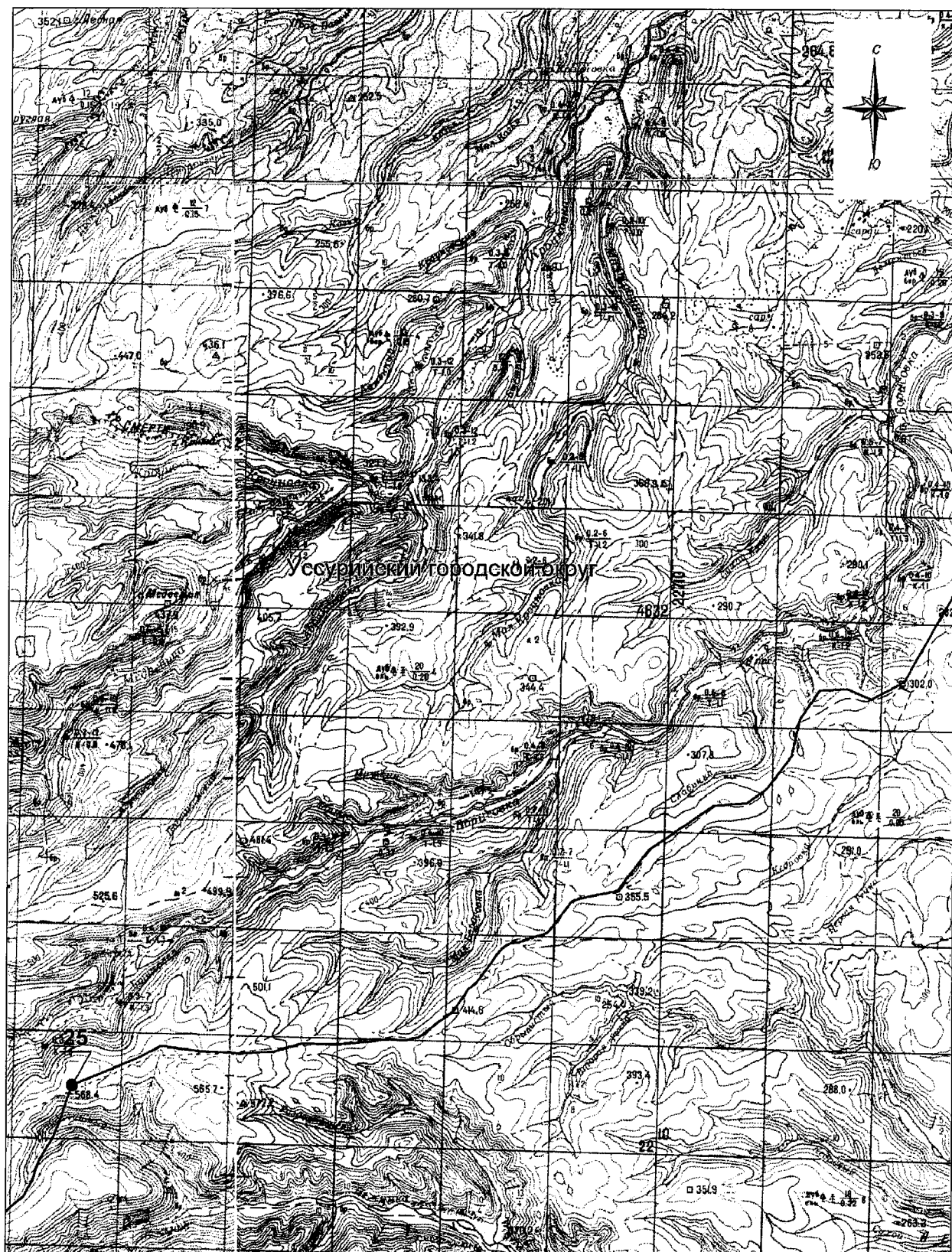


М 1:100000

Условные обозначения:

- - границы Надеждинского муниципального округа
- характерная точка границ Надеждинского муниципального округа
- 1 - номер характерной точки границ Надеждинского муниципального округа
- - граница стыка смежных муниципальных образований

Схема границ Надеждинского муниципального округа



М 1:100000

Условные обозначения:

- - границы Надеждинского муниципального округа
- - характерная точка границ Надеждинского муниципального округа
- 1 - номер характерной точки границ Надеждинского муниципального округа
- - граница стыка смежных муниципальных образований

Схема границ Надеждинского муниципального округа



М 1:100000

Условные обозначения:

- - границы Надеждинского муниципального округа
- - характерная точка границ Надеждинского муниципального округа
- 1 - номер характерной точки границ Надеждинского муниципального округа
- - граница стыка смежных муниципальных образований

This is a detailed topographic map of the Krasnodar region in the Soviet Union. The map features a grid system with coordinates ranging from 29 to 35 on the vertical axis and 32 to 34 on the horizontal axis. A compass rose in the upper right corner indicates North (N) and South (S). The Kuban River is a prominent feature, flowing through the center of the map. Major settlements include Krasnodar (Краснодар) in the center, Yekaterinograd (Екатеринград) to the west, and Krasnodar (Краснодар) to the east. The map also shows various military units and installations, such as the 1st Airborne Army (1-й Воздушно-десантный корпус) and the 1st Airborne Division (1-й Воздушно-десантная дивизия). The terrain is depicted with contour lines, and the map includes numerous labels for smaller settlements, rivers, and military positions.

M 1:100000

—	- границы Надеждинского муниципального округа
●	- характерная точка границ Надеждинского муниципального округа
1	- номер характерной точки границ Надеждинского муниципального округа
—	- граница стыка смежных муниципальных образований