



ИНСПЕКЦИЯ ПО ОХРАНЕ ОБЪЕКТОВ КУЛЬТУРНОГО НАСЛЕДИЯ ПРИМОРСКОГО КРАЯ

ПРИКАЗ

21 мая 2025 г.

№ 141

г. Владивосток

**Об утверждении предмета охраны
объекта культурного наследия регионального значения
«Локомотивное депо станции Первая Речка - памятник промышленной
архитектуры конца XIX века», конец XIX в.**

Руководствуясь Федеральным законом от 25 июня 2002 года № 73-ФЗ «Об объектах культурного наследия (памятниках истории и культуры) народов Российской Федерации», постановлением Администрации Приморского края от 02 ноября 2016 года № 514-па «Об утверждении положения об инспекции по охране объектов культурного наследия Приморского края»,

ПРИКАЗЫВАЮ:

1. Утвердить прилагаемый предмет охраны объекта культурного наследия регионального значения, включенного в Единый государственный реестр объектов культурного наследия (памятников истории и культуры) народов Российской Федерации, «Локомотивное депо станции Первая Речка - памятник промышленной архитектуры конца XIX века», конец XIX в., регистрационный номер 251711283980005, расположенного по адресу (местонахождение): Приморский край, между ул. Военное шоссе и ул. 4-я Проходная.

2. Отделу по государственной охране и сохранению объектов культурного наследия регионального значения инспекции по охране объектов культурного наследия Приморского края обеспечить:

направление настоящего приказа в департамент информационной политики Приморского края в течение трех рабочих дней со дня его принятия;

направление в электронном виде копии настоящего приказа, а также сведений об источниках его официального опубликования в Главное управление Министерства юстиции Российской Федерации по Приморскому краю в течение семи календарных дней после дня его первого официального опубликования;

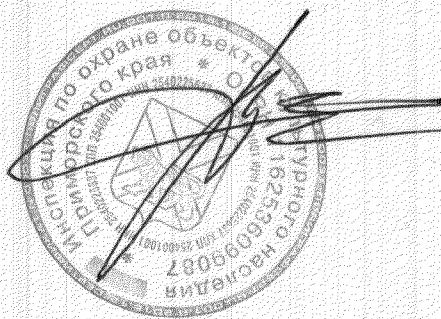
направление копии настоящего приказа в прокуратуру Приморского края, в течение десяти дней со дня его принятия;

размещение настоящего приказа на странице инспекции по охране объектов культурного наследия Приморского края на официальном сайте Правительства Приморского края и органов исполнительной власти Приморского края в информационно-телекоммуникационной сети Интернет, не позднее трех рабочих дней со дня его принятия;

размещение настоящего приказа на странице информационной системы Приморского края «Реестр правовых актов Губернатора Приморского края, Правительства Приморского края и нормативных правовых актов исполнительных органов Приморского края» в информационно-телекоммуникационной сети Интернет <http://npaoiv.primorsky.ru> в течение трех рабочих дней со дня его принятия.

3. Настоящий приказ вступает в силу со дня его официального опубликования.

Руководитель инспекции



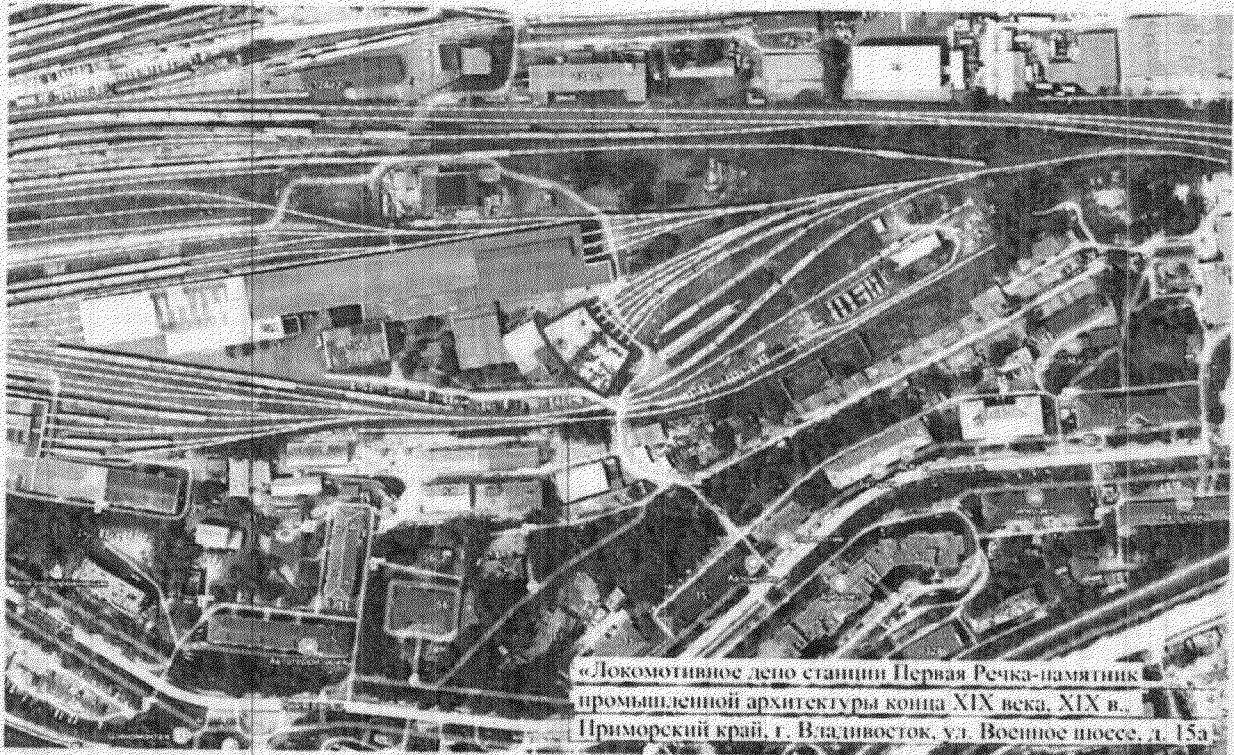
В.В. Осецкий

ПРЕДМЕТ ОХРАНЫ

**объекта культурного наследия регионального значения
«Локомотивное депо станции Первая Речка - памятник промышленной
архитектуры конца XIX века», конец XIX в., расположенного по адресу :
Приморский край, между ул. Военное шоссе и ул. 4-я Проходная.**

1. Градостроительные характеристики:

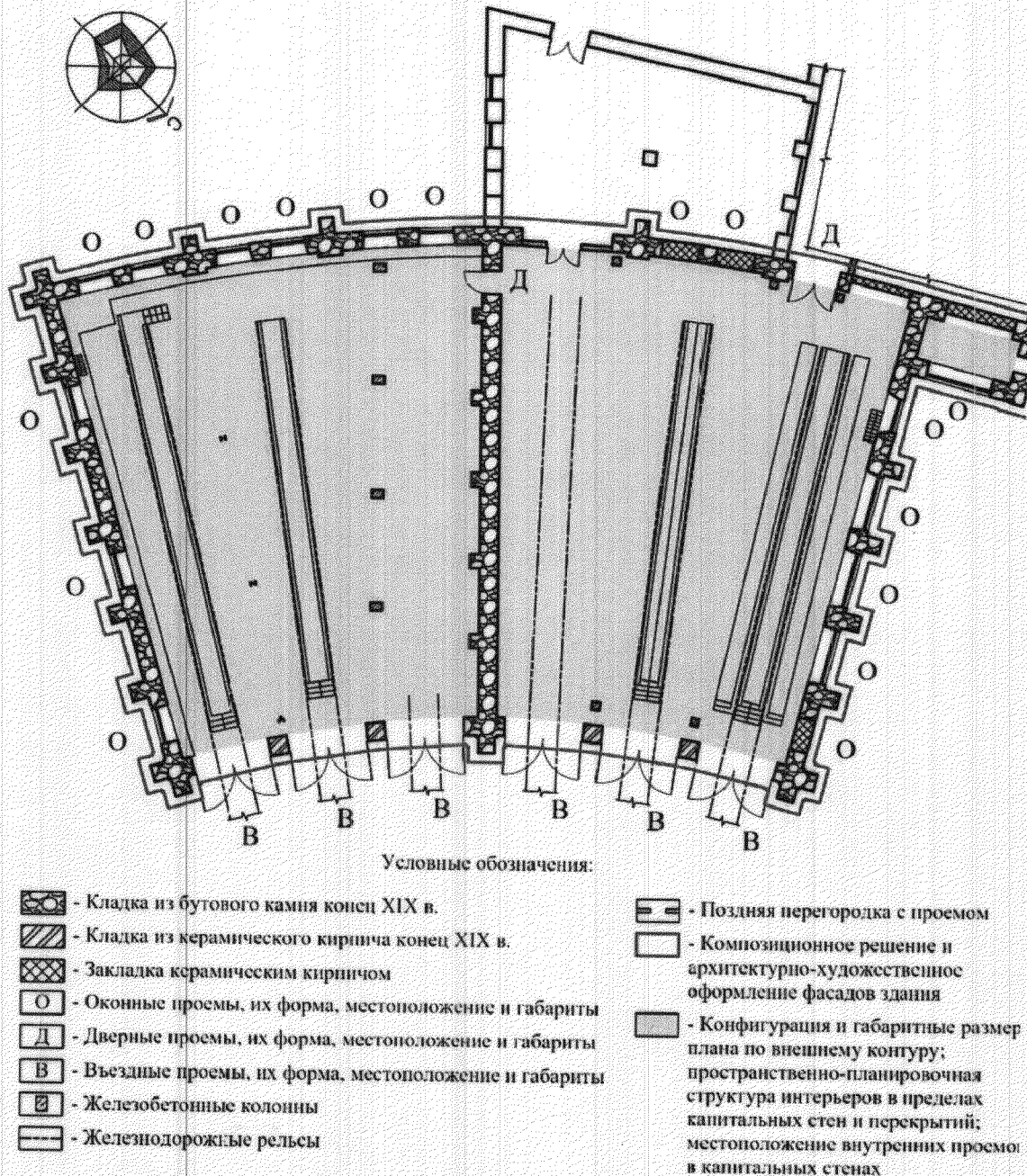
- местоположение здания на производственной территории станции Первая Речка, между ул. Военное Шоссе и ул. 4-я Проходная;
- роль здания в пространственно-планировочной структуре застройки производственного локомотивного комплекса, доминирующее значение при формировании абриса застройки;
- видовые раскрытия здания при движении по территории локомотивного депо с северо-востока.



2. Объемно-пространственная композиция и силуэтные характеристики здания:

- объемно-пространственная композиция веерообразной формы в плане одноэтажного здания с завершением скатной крышей;
- высотные и силуэтные характеристики здания;

- конфигурация и габаритные размеры плана по внешнему контуру;
- пространственно-планировочная структура интерьеров в пределах капитальных стен и перекрытий; местоположение, форма внутренних исторических проемов, обеспечивающих взаимосвязь помещений.

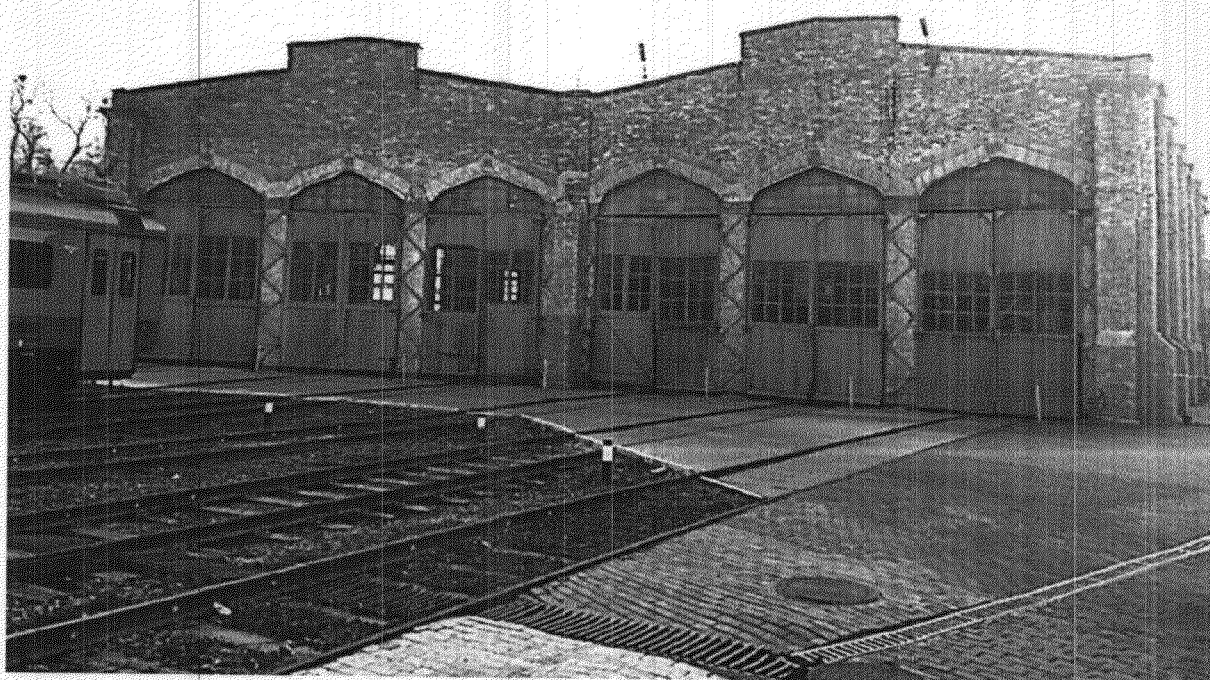
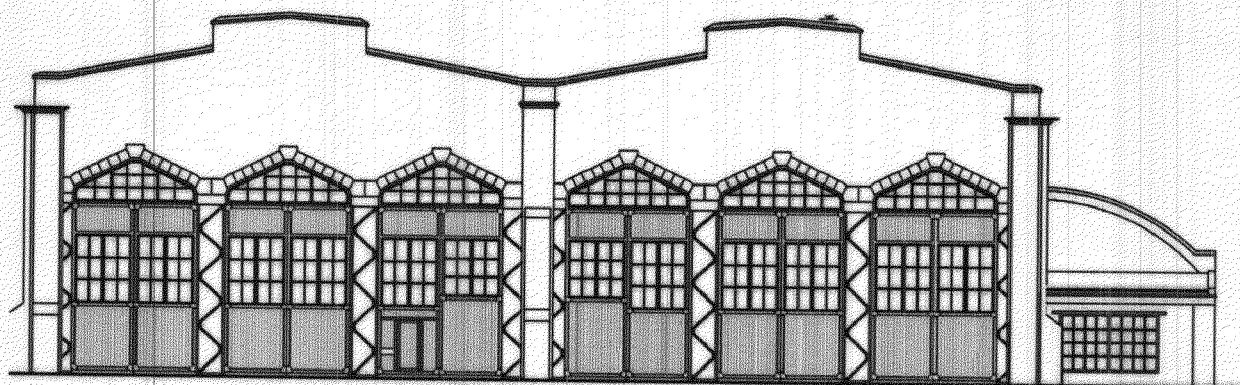


3. Композиционное решение и архитектурное оформление фасадов здания

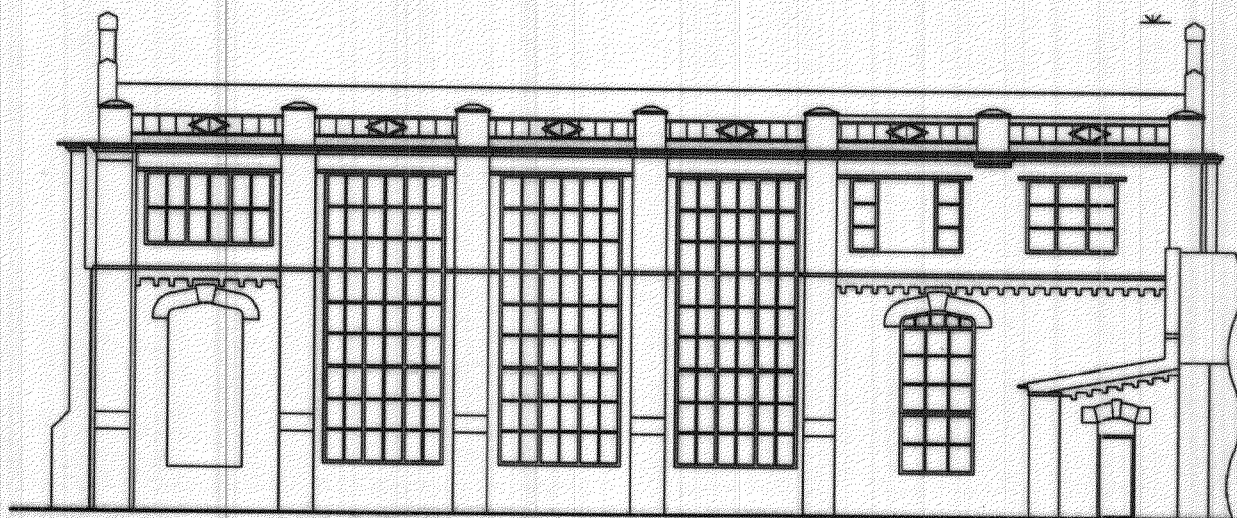
Северо-восточный (главный) фасад

Композиционное решение сформировано симметрично разделенными контрфорсами на два участка с шестью въездными проемами стрельчатого завершения, системой горизонтальных, вертикальных членений в виде стрельчатых перемычек с глухими остекленными фрамугами, светопрозрачных

вставок в сплошные полотна въездных ворот, мощных ступенчатых контрфорсов, прямоугольных аттиков, венчающих трапецевидные фронтоны.



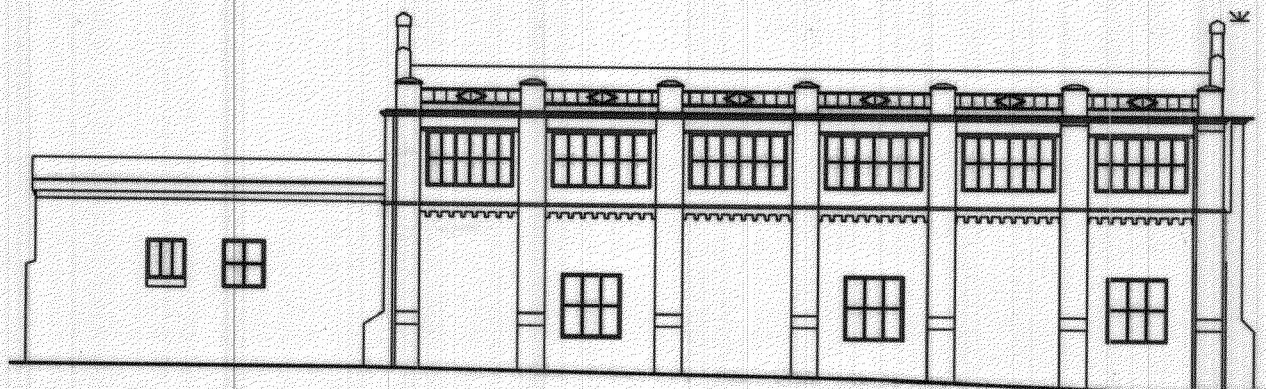
Северо-западный (боковой) фасад





Асимметричное композиционное решение сформировано разделением контрфорсами на пять частей и невысокой пристройкой в правой части фасада с брандмауэрной стеной; системой горизонтальных, вертикальных членений в виде венчающего карниза и промежуточного пояска с зубцами, мощных ступенчатых контрфорсов, парапетных столбиков с металлическими решетками, панорамными оконными проемами и оконными проемами с кирпичной клинчатой трехцентровой перемычкой.

Юго-восточный (боковой) фасад

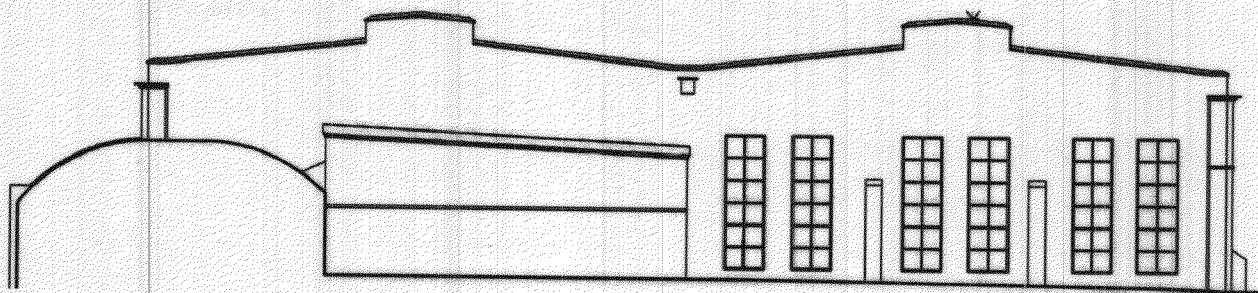


Симметричное композиционное решение сформировано разделением контрфорсами на пять частей относительно центральной оси, системой

горизонтальных, вертикальных членений в виде венчающего карниза и промежуточного пояса с зубцами, мощных ступенчатых контрфорсов, парапетных столбиков с металлическими решетками, прямоугольных оконных проемов.



Юго-западный (задний) фасад



Асимметричное композиционное решение сформировано разделением контрфорсами правого фланга фасада на три части, системой горизонтальных, вертикальных членений в виде мощных ступенчатых контрфорсов, прямоугольных аттиков, венчающих трапецевидные фронтоны, высокие оконных проемов прямоугольной формы.

Элементы архитектурно-художественного оформления фасадов:

- бутовая и кирпичная кладка наружных стен ;
- бутовая и кирпичная кладка мощных ступенчатых контрфорсов;
- въездные проемы стрельчатого завершения северо-восточного фасада;
- трапециевидные фронтоны северо-восточного и юго-западного фасадов, увенчанные прямоугольными аттиками;
- венчающий карниз из напусков кирпича северо-западного и юго-восточного фасадов;
- промежуточный пояс с зубцами северо-западного и юго-восточного фасадов в уровне сопряжения стены из бутового камня и кирпича;
- парапетное ограждение из кирпичных столбиков и металлических решеток северо-западного и юго-восточного фасадов;
- оконные проемы прямоугольной формы и проемы, завершающиеся кирпичной клинчатой трехцентровой перемычкой;
- декоративное оформление стрельчатых перемычек северо-восточного фасада природным тесанным камнем, на замковых камнях которых находится знак ведомства путей сообщения – перекрещенные топор и якорь;
- декоративное оформление контрфорсов, фланкирующих углы северо-восточного фасада карнизом из напусков кирпича;
- декоративное оформление центрального контрфорса северо-восточного фасада пояском из напусков кирпича;
- декоративное оформление оконных проемов юго-западного фасада простыми подоконными карнизами;
- материал и конструкция заполнения въездных ворот с глухими остекленными фрамугами, остекление полотен с многочастным рисунком, цвет;
- металлические обоймы простенков въездных проемов;
- рисунок расстекловки заполнения оконных проемов;
- лопатки, фланкирующие углы одноэтажной пристройки;
- брандмауэрная стена радиусного завершения у одноэтажной пристройки, оформленная венчающим карнизом из напусков кирпича;
- венчающий карниз одноэтажной пристройки из напусков кирпича;

- поясок с зубчиками на северо-западном фасаде одноэтажной пристройки;
- оконный проем прямоугольной формы одноэтажной пристройки;
- дверной проем одноэтажной пристройки, завершающийся кирпичной клинчатой перемычкой лучковой формы с выступающим замковым камнем;
- облицовка стен, лопаток и брандмауэрной стены одноэтажной пристройки тесанным природным камнем.

4.Материаловедческие и конструктивные характеристики:

- конструкция и материал фундаментов и цоколя – бутовый камень;
- материал отделки цоколя – облицовка тесанным природным камнем;
- материал нижней части стен и контрфорсов здания – бутовый камень, материал отделки нижней части стен и контрфорсов – облицовка тесанным природным камнем;
- материал верхней части стен, фронтонов и контрфорсов здания - кирпичная кладка;
- конструкция и материал каменных и кирпичных декоративных элементов;
- конструкция и материал заполнения въездных проемов - двустворчатые распашные полотна из дерева в металлическом обрамлении с глухими остекленными фрамугами.

Изменение предмета охраны может быть осуществлено в порядке и случаях, предусмотренных законодательством об объектах культурного наследия