



АРХАНГЕЛЬСКАЯ ОБЛАСТЬ

ОБЛАСТНОЙ ЗАКОН

Об описании границ территорий Приморского муниципального района Архангельской области и вновь образованных в его составе муниципальных образований

Статья 1.

Утвердить прилагаемые планы границ территорий следующих муниципальных образований Архангельской области:

Приморский муниципальный район Архангельской области – согласно приложению № 1 к настоящему закону;

сельское поселение «Боброво-Лявленское» Приморского муниципального района Архангельской области (далее также в приложениях к настоящему закону – муниципальное образование «Боброво-Лявленское») – согласно приложению № 2 к настоящему закону;

сельское поселение «Заостровское» Приморского муниципального района Архангельской области (далее также в приложениях к настоящему закону – муниципальное образование «Заостровское») – согласно приложению № 3 к настоящему закону;

сельское поселение «Катунинское» Приморского муниципального района Архангельской области (далее также в приложениях к настоящему закону – муниципальное образование «Катунинское») – согласно приложению № 4 к настоящему закону;

сельское поселение «Лисестровское» Приморского муниципального района Архангельской области (далее также в приложениях к настоящему закону – муниципальное образование «Лисестровское») – согласно приложению № 5 к настоящему закону;

сельское поселение «Островное» Приморского муниципального района Архангельской области (далее также в приложениях к настоящему закону – муниципальное образование «Островное») – согласно приложению № 6 к настоящему закону;

сельское поселение «Пертоминское» Приморского муниципального района Архангельской области (далее также в приложениях к настоящему закону – муниципальное образование «Пертоминское») – согласно приложению № 7 к настоящему закону;

сельское поселение «Приморское» Приморского муниципального района Архангельской области (далее также в приложениях к настоящему закону – муниципальное образование «Приморское») – согласно приложению № 8 к настоящему закону;

сельское поселение «Соловецкое» Приморского муниципального района Архангельской области (далее также в приложениях к настоящему закону – муниципальное образование «Соловецкое») – согласно приложению № 9 к настоящему закону;

сельское поселение «Талажское» Приморского муниципального района Архангельской области (далее также в приложениях к настоящему закону – муниципальное образование «Талажское») – согласно приложению № 10 к настоящему закону;

сельское поселение «Уемское» Приморского муниципального района Архангельской области (далее также в приложениях к настоящему закону – муниципальное образование «Уемское») – согласно приложению № 11 к настоящему закону.

Статья 2.

Утвердить описание границ территорий Приморского муниципального района Архангельской области и вновь образованных в его составе муниципальных образований согласно приложению № 12 к настоящему закону.

Статья 3.

Настоящий закон вступает в силу с 1 января 2020 года, но не ранее дня его официального опубликования.

Губернатор
Архангельской области

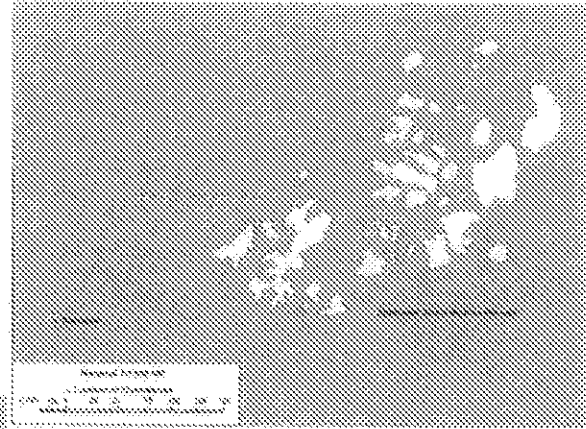
г. Архангельск
16 декабря 2019 г.
№ 209-13-ОЗ



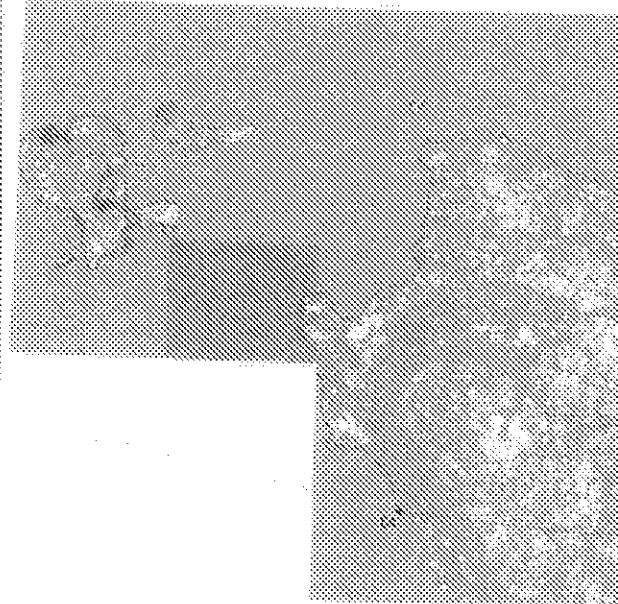
И.А. Орлов

Над планом территории
 Центрального муниципального района
 Аргунинской области

Крестовый № 1
 16 декабря 1913
 № 209-13-03



Крестовый № 1
 16 декабря 1913
 № 209-13-03

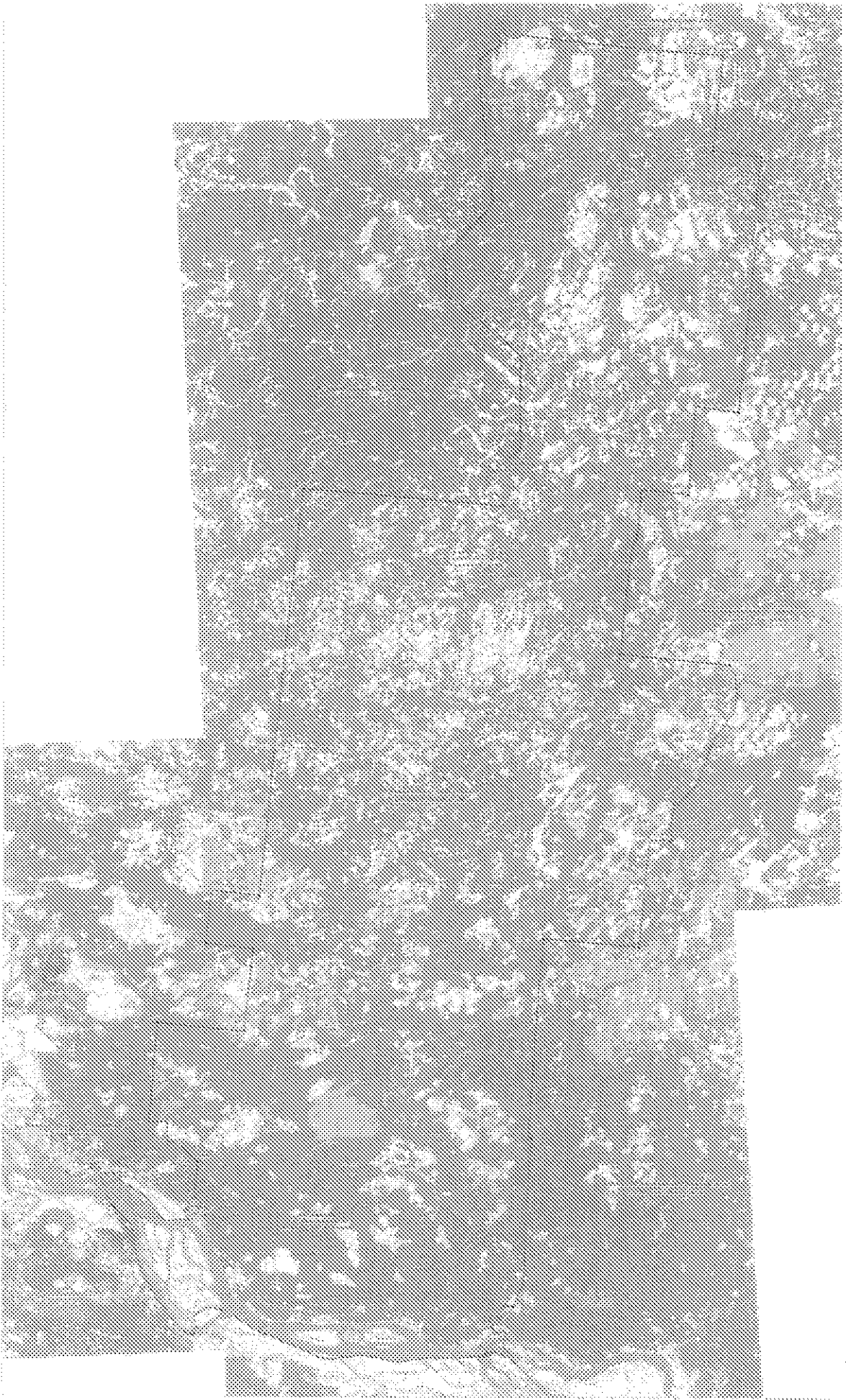


Центральный муниципальный район
 Аргунинской области

УЧЕТНАЯ ЗАПИСЬ

Имя:
 Фамилия:
 Дата рождения:
 Место рождения:
 Место жительства:
 Место работы:
 Место учебы:

Имя:
 Фамилия:
 Дата рождения:
 Место рождения:



Содержание

1. Введение	1
2. Описание	2
3. Методика	3
4. Результаты	4
5. Заключение	5
6. Литература	6
7. Приложение	7
8. Справочные материалы	8
9. Заключение	9
10. Литература	10
11. Приложение	11
12. Справочные материалы	12

План границ территории
 сельского поселения
 "Богуниское"
 Пригородного муниципального района
 Архангельской области

Масштаб 1:50000
 от 16 декабря 2019 г.
 № 209-13-03



- Символы**
- граница территории сельского поселения
 - граница населенного пункта
 - граница земельного участка
 - граница кадастрового квартала
 - граница территории муниципального образования
 - граница территории Архангельской области
 - граница территории Российской Федерации
- Символы**
- граница территории сельского поселения
 - граница территории муниципального образования
 - граница территории Архангельской области
 - граница территории Российской Федерации



НАИМЕНОВАНИЕ ОБЪЕКТА

Исполнитель
Заказчик
Состав
Содержание
Масштаб
Дата
Место
Ссылка

Содержание
Исполнитель
Заказчик
Состав
Содержание
Масштаб
Дата
Место
Ссылка

ОПИСАНИЕ
ГРАНИЦ ТЕРРИТОРИЙ ПРИМОРСКОГО МУНИЦИПАЛЬНОГО
РАЙОНА АРХАНГЕЛЬСКОЙ ОБЛАСТИ И ВНОВЬ ОБРАЗОВАННЫХ
В ЕГО СОСТАВЕ МУНИЦИПАЛЬНЫХ ОБРАЗОВАНИЙ

**1. Описание границ территории Приморского муниципального
района Архангельской области**

Граница Приморского муниципального района Архангельской области начинается от узловой точки № 64. Точка № 64 находится на стыке Приморского и Онежского муниципальных районов Архангельской области, является крайней юго-западной точкой квартала № 49 Верхнеозерского участкового лесничества Северодвинского лесничества, расположена на берегу Онежской губы.

От точки № 64 линия границы идет по ломаной линии в северо-западном, западном направлении по западной границе кварталов № 49, 47, по южной границе кварталов № 45, 44 Верхнеозерского участкового лесничества Северодвинского лесничества, по берегу Онежской губы, пересекая в устье реки Котова, Ильина, ручьи Степановский, Грязный, на протяжении 17,7 км; по ломаной линии в юго-западном, северо-западном, северо-восточном, северо-западном, северо-восточном, северо-западном, юго-восточном, северо-восточном, северо-западном, северо-восточном, юго-восточном направлении по южной, западной границе квартала № 43 Верхнеозерского участкового лесничества Северодвинского лесничества, по землям сельскохозяйственного назначения, по южной, западной, северной границе квартала № 20 Верхнеозерского участкового лесничества Северодвинского лесничества, по берегу Онежской губы, пересекая в устье реку Шидровка, ручей Белый, реку Пушка, на протяжении 59,7 км; по ломаной линии северо-восточном, северо-западном, северо-восточном, северо-западном, северо-восточном, северо-западном, северо-восточном направлении по северной границе кварталов № 21, 22, по землям сельскохозяйственного назначения, по западной границе квартала № 17 Верхнеозерского участкового лесничества Северодвинского лесничества, по землям сельскохозяйственного назначения, по западной границе квартала № 5 Верхнеозерского участкового лесничества Северодвинского лесничества, по берегу пролива Восточная Соловецкая Салма, пересекая в устье реку Золотица, ручей Пертручей, реки Лопатка и Горная, на протяжении 42,2 км; по ломаной линии в северо-восточном, юго-восточном, северо-восточном, юго-восточном направлении по землям сельскохозяйственного назначения, по северной границе квартала № 1 Верхнеозерского участкового лесничества Северодвинского лесничества, по землям сельскохозяйственного назначения,

по северной границе квартала № 4 Верхнеозерского участкового лесничества Северодвинского лесничества, по берегу Двинской губы, пересекая в устье реку Кега, на протяжении 31,3 км; по ломаной линии в юго-восточном направлении по северной границе кварталов № 10 – 14 Верхнеозерского участкового лесничества Северодвинского лесничества, по восточной границе квартала № 14 Верхнеозерского участкового лесничества Северодвинского лесничества, по берегу Двинской губы, пересекая в устье реки Усть-Яреньга, Галдарея, Госдарея, ручей Сарайский, на протяжении 26,1 км; по ломаной линии в юго-западном, юго-восточном, восточном направлении по землям сельскохозяйственного назначения, по северной границе кварталов № 18, 19 Верхнеозерского участкового лесничества Северодвинского лесничества, по землям сельскохозяйственного назначения, по северной границе квартала № 23 Верхнеозерского участкового лесничества Северодвинского лесничества, по землям сельскохозяйственного назначения, по северной границе кварталов № 24 – 26 Верхнеозерского участкового лесничества Северодвинского лесничества, по берегу Двинской губы, пересекая в устье реки Лопшеньга, Большая Сярта, Яреньга, Сосновка, на протяжении 40,6 км; по ломаной линии в юго-западном, юго-восточном, северо-западном, юго-западном, юго-восточном, юго-западном, юго-восточном, северо-восточном, северо-западном, северо-восточном, юго-восточном направлении по берегу Унской губы до северной границы квартала № 29 Верхнеозерского участкового лесничества Северодвинского лесничества, по северной границе кварталов № 29 – 32 Верхнеозерского участкового лесничества Северодвинского лесничества, по землям сельскохозяйственного назначения, по северной границе кварталов № 33, 34 Верхнеозерского участкового лесничества Северодвинского лесничества, по северной границе кварталов № 33, 34 Унского участкового лесничества Северодвинского лесничества, по землям сельскохозяйственного назначения, по северной границе квартала № 35 Унского участкового лесничества Северодвинского лесничества, по берегу Двинской губы, пересекая в устье реку Чукча, ручей Моховой, на протяжении 27,8 км до крайней северо-восточной точки квартала № 35 Унского участкового лесничества Северодвинского лесничества, расположенной на берегу Двинской губы. Далее линия границы идет по прямой линии в юго-западном направлении по восточной границе квартала № 35 Унского участкового лесничества Северодвинского лесничества, по квартальной просеке между кварталом № 35 и кварталом № 36 Унского участкового лесничества Северодвинского лесничества, пересекая реку Сюзьма, на протяжении 4,3 км; по прямой линии в юго-восточном направлении по квартальным просекам между кварталами № 36, 37 и кварталами № 153, 154 Унского участкового лесничества Северодвинского лесничества, пересекая реку Сюзьма, на протяжении 4,0 км; по ломаной линии в юго-западном и юго-восточном направлении по квартальным просекам между кварталами № 37, 38, 157 и кварталами № 154 – 156, 160 Унского участкового лесничества Северодвинского лесничества, пересекая ручей Глубокий, реки Большая Режма, Малая Режма, на протяжении 8,3 км; по прямой линии в юго-восточном

направлении по квартальной просеке между кварталом № 158 и кварталом № 161 Унского участкового лесничества Северодвинского лесничества, пересекая квартал № 162 Унского участкового лесничества Северодвинского лесничества, пересекая реку Малая Режма, на протяжении 4,7 км; по прямой линии в юго-западном направлении по юго-восточной границе квартала № 162 Унского участкового лесничества Северодвинского лесничества на протяжении 1,3 км; по ломаной линии в северо-западном, юго-западном направлении по южной границе кварталов № 162, 193 Унского участкового лесничества Северодвинского лесничества, по восточной границе квартала № 193 Унского участкового лесничества Северодвинского лесничества на протяжении 3,5 км; по прямой линии в юго-восточном направлении по восточной границе кварталов № 193, 227 Унского участкового лесничества Северодвинского лесничества на протяжении 1,6 км; по ломаной линии в юго-восточном направлении по северной границе кварталов № 228, 6, 7 Унского участкового лесничества Северодвинского лесничества на протяжении 5,2 км; по прямой линии в юго-западном направлении по восточной границе кварталов № 7, 9 Унского участкового лесничества Северодвинского лесничества, пересекая реку Угна, на протяжении 4,1 км; по прямой линии в юго-восточном направлении по северной границе квартала № 10 Унского участкового лесничества Северодвинского лесничества на протяжении 2,2 км; по прямой линии в юго-западном направлении по квартальным просекам между кварталами № 10, 21 и кварталами № 11, 22 Унского участкового лесничества Северодвинского лесничества, пересекая автомобильную дорогу Архангельск (от дер. Рикасиха) – Онега (до дер. Кянда), реки Верховка, Сала, на протяжении 7,2 км; по прямой линии в юго-восточном направлении по квартальным просекам между кварталами № 22 – 25 и кварталами № 29 – 32 Унского участкового лесничества Северодвинского лесничества, пересекая реку Сала, на протяжении 8,6 км; по прямой линии в юго-западном направлении по квартальным просекам между кварталами № 77, 105 Северодвинского участкового лесничества Северодвинского лесничества и кварталом № 32 Унского участкового лесничества Северодвинского лесничества, пересекая реки Западная Пележма и Пележма, на протяжении 4,0 км; по прямой линии в юго-восточном направлении по квартальным просекам между кварталами № 105 – 114 Северодвинского участкового лесничества Северодвинского лесничества и кварталами № 40 – 45 Белозерского участкового лесничества Северодвинского лесничества, пересекая реку Солза, ручей Столешний Исток, на протяжении 13,6 км; по прямой линии в юго-западном направлении по квартальным просекам между кварталами № 45, 67, 77 и кварталами № 46, 68, 78 Белозерского участкового лесничества Северодвинского лесничества, пересекая ручей Максозерский Исток, озеро Хабарово, на протяжении 10,5 км; по прямой линии в юго-восточном направлении по квартальным просекам между кварталами № 78, 79 и кварталами № 98, 99 Белозерского участкового лесничества Северодвинского лесничества, пересекая реку Ширшема, на протяжении 4,1 км; по ломаной линии в юго-западном направлении по квартальным просекам между кварталами № 99, 125, 141, 156, 171, 185

и кварталами № 100, 126, 142, 157, 172, 186 Белозерского участкового лесничества Северодвинского лесничества, пересекая реку Ширшема, озеро Поздык, реку Большая Урзуга, озеро Пишково, реку Белая, ручьи Вонячий, Фомин, Скулихинский, железную дорогу Водогон – Палозеро, на протяжении 26,2 км; по прямой линии в юго-восточном направлении по квартальной просеке между кварталами № 209, 191 – 194, 27 и кварталами № 186 – 190, 23 Белозерского участкового лесничества Северодвинского лесничества, пересекая ручьи Скулихинский, Савин, железную дорогу Водогон – Палозеро, озеро Палозеро, реку Верхняя Корпиха и ручей Черный, на протяжении 13,0 км; по ломаной линии в северо-восточном направлении по квартальным просекам между кварталами № 23, 19, 162, 147, 131, 7 и кварталами № 24, 20, 16, 13, 132, 8 Белозерского участкового лесничества Северодвинского лесничества, пересекая реку Большая Урзуга, озеро Пултозеро, на протяжении 26,5 км; по прямой линии в северо-западном направлении по квартальным просекам между кварталами № 7, 104, 103, 102 и кварталами № 3, 84, 83, 82 Белозерского участкового лесничества Северодвинского лесничества на протяжении 8,4 км; по прямой линии в северо-восточном направлении по квартальным просекам между кварталами № 81, 71 и кварталами № 82, 72 Белозерского участкового лесничества Северодвинского лесничества, пересекая реку Нижняя Колозерка, на протяжении 8,2 км; по прямой линии в северо-восточном направлении по квартальным просекам между кварталами № 117, 92 Северодвинского участкового лесничества Северодвинского лесничества и кварталом № 49 Белозерского участкового лесничества Северодвинского лесничества на протяжении 3,9 км; по ломаной линии в юго-восточном направлении по квартальным просекам между кварталами № 93 – 101 Северодвинского участкового лесничества Северодвинского лесничества и кварталами № 49 – 53 Белозерского участкового лесничества Северодвинского лесничества, пересекая реку Инарека, ручей Половинный, на протяжении 10,9 км; по прямой линии в северо-восточном направлении по квартальным просекам между кварталами № 101, 46, 22 и кварталами № 102, 72, 47, 23 Северодвинского участкового лесничества Северодвинского лесничества, пересекая реку Клетная, железную дорогу Исакогорка – Северодвинск, на протяжении 9,4 км; по прямой линии в северо-западном направлении по северо-восточной границе кварталов № 7, 22 Северодвинского участкового лесничества Северодвинского лесничества, пересекая автомобильную дорогу Архангельск (от дер. Рикасиха) – Онега (до дер. Кянда), на протяжении 2,2 км; по ломаной линии в северо-восточном, северо-западном направлении по восточной, юго-восточной границе квартала № 7 Северодвинского участкового лесничества Северодвинского лесничества, пересекая реку Черная, на протяжении 2,3 км; по ломаной линии в северо-западном, северо-восточном, северо-западном направлении по северной границе квартала № 7 Северодвинского участкового лесничества Северодвинского лесничества, по восточной и северной границе квартала № 2 Северодвинского участкового лесничества Северодвинского лесничества, по северной границе квартала № 1 Северодвинского участкового лесничества Северодвинского лесничества, пересекая реки Черная, Тойнокурка,

по оси реки Виткурья вниз по течению на протяжении 4,1 км; по ломаной линии в юго-восточном направлении по оси реки Исакогорка вверх по течению на протяжении 1,8 км; по ломаной линии в северо-восточном, восточном направлении от реки Исакогорка по северной границе полосы отвода автомобильной дороги «Подъезд к г. Северодвинску» на протяжении 1,9 км; по ломаной линии в северном, восточном направлении по западной и северной границе отвода существующего землепользования автозаправочной станции (далее – АЗС), пересекая автомобильную дорогу «Подъезд к п. Зеленец», на протяжении 0,14 км; по прямой линии в северном направлении по восточной границе полосы отвода автомобильной дороги «Подъезд к п. Зеленец» до пересечения с южной границей полосы отвода автомобильной дороги, проходящей южнее лесобиржи «Зеленец», на протяжении 0,14 км; по ломаной линии в юго-восточном направлении по южной границе полосы отвода автомобильной дороги, проходящей южнее лесобиржи «Зеленец», до пересечения с южной границей полосы отвода железнодорожной ветки общества с ограниченной ответственностью «Беломорская сплавная компания» (далее – ООО «Беломорская сплавная компания»), по ломаной линии в восточном направлении по южной границе полосы отвода железнодорожной ветки ООО «Беломорская сплавная компания» на протяжении 1,0 км; по ломаной линии в северо-восточном, восточном направлении по южной границе полосы отвода железнодорожной ветки ООО «Беломорская сплавная компания», проходящей по направлению к поселку Зеленец, на протяжении 2,9 км; по ломаной линии в юго-восточном, южном, юго-западном, юго-восточном, северо-восточном, юго-восточном направлении по северной границе отводов существующих землепользований деревни Усть-Заостровская, пересекая реку Заостровка, выходит на ее правый берег, по правому берегу реки Заостровка вверх по течению, огибая с юга землепользование УГ-42/1, по проселочной дороге от УГ-42/1, по северному берегу безымянного озера до реки Левковка на протяжении 1,3 км; по ломаной линии в юго-восточном направлении на протяжении 0,14 км; по ломаной линии в северном направлении по восточной границе полосы отвода дороги на Пирсы, по землям сельскохозяйственного назначения, по ломаной линии в восточном, юго-западном, юго-восточном, северо-восточном, юго-восточном, северо-восточном, юго-восточном направлении по землям сельскохозяйственного назначения на протяжении 1,4 км; по ломаной линии в юго-восточном направлении вблизи западного берега озера Волохница и реки Волохница, огибая с востока и севера деревни Бутырки и Волохница до места, где река Волохница впадает в озеро Волохница, на протяжении 2,0 км; по ломаной линии в юго-восточном направлении по руслу реки Волохница вверх по течению на протяжении 1,4 км; по прямой линии в южном направлении по западному берегу озера Корзиха на протяжении 1,5 км; по ломаной линии в восточном, южном, западном направлении, пересекая озеро Корзиха, по границе отвода земель сельскохозяйственного назначения, на протяжении 0,53 км; по ломаной линии в юго-восточном, юго-западном, юго-восточном, юго-западном, юго-восточном, юго-западном, юго-восточном

направлении по восточному берегу озера Корзиха, пересекая озеро Корзиха, по западному берегу озера Корзиха, по границе отвода земель сельскохозяйственного назначения на протяжении 0,95 км; по прямой линии в юго-западном направлении по северной границе отвода существующих землепользований на протяжении 0,48 км; по прямой линии в юго-восточном направлении по восточной границе полосы отвода автомобильной дороги М-8 «Холмогоры» на протяжении 0,31 км; по ломаной линии в юго-восточном, северном, северо-восточном, северо-западном, северо-восточном, юго-восточном, восточном, северо-восточном направлении, по границе отвода земель сельскохозяйственного назначения, пересекая железную дорогу Москва – Архангельск, по южной границе полосы отвода железнодорожного тупика на протяжении 1,7 км; по ломаной линии в юго-восточном, северо-восточном направлении по границе отводов земельных участков автопредприятия и АЗС с включением участка АЗС в территорию города Архангельска, обходя отводы существующих землепользований с южной стороны улицы Доковская города Архангельска, на протяжении 0,85 км; по ломаной линии в северо-восточном, юго-восточном направлении по улице Доковская города Архангельска, огибая с севера деревню Окулово, на протяжении 0,89 км; по ломаной линии в юго-восточном, юго-западном, западном, юго-восточном, юго-западном направлении по левому берегу реки Исакогорка вверх по течению, огибая деревню Часовенское, на протяжении 1,4 км; по ломаной линии в юго-западном, юго-восточном, юго-западном, северо-западном, юго-западном, северо-западном, юго-западном, северо-западном, юго-западном направлении, огибая с севера деревню Семеново и деревню Мелехово, на протяжении 2,5 км; по ломаной линии в юго-западном направлении по восточной границе полосы отвода железной дороги Архангельск – Москва на протяжении 0,26 км; по прямой линии в западном направлении, пересекая реку Исакогорка по дамбе и железную дорогу Москва – Архангельск, на протяжении 0,05 км; по ломаной линии в южном направлении по западной границе полосы отвода железной дороги Москва – Архангельск на протяжении 0,21 км; по ломаной линии в западном направлении по левому берегу реки Исакогорка, пересекая автомобильную дорогу М-8 «Холмогорь», до безымянного ручья на протяжении 0,42 км; по ломаной линии в юго-западном, юго-восточном направлении по оси безымянного ручья вверх по течению, по западной границе отвода землепользования войсковой части специального назначения, по границе существующих землепользований Исакогорского округа города Архангельска на протяжении 2,4 км; по ломаной линии в юго-западном направлении по северной границе полосы отвода железной дороги Исакогорка – Северодвинск на протяжении 3,5 км; по прямой линии в южном направлении по западной границе квартала № 19 Исакогорского участкового лесничества Архангельского лесничества, по квартальной просеке между кварталами № 19, 18 Исакогорского участкового лесничества Архангельского лесничества, пересекая железную дорогу Исакогорка – Северодвинск, на протяжении 1,7 км; по ломаной линии в северо-восточном, юго-западном, северо-восточном,

юго-западном, северо-восточном направлении по квартальным просекам между кварталами № 19, 20 и кварталами № 21, 22 Исакогорского участкового лесничества Архангельского лесничества, пересекая железную дорогу Москва – Архангельск, на протяжении 3,1 км; по ломаной линии в юго-восточном направлении по восточной границе полосы отвода железной дороги Москва – Архангельск на протяжении 1,0 км; по прямой линии в восточном направлении по границе земель сельскохозяйственного назначения до реки Лесная на протяжении 0,42 км; по ломаной линии в северо-восточном, юго-восточном, северо-восточном, юго-восточном, северо-восточном направлении по оси реки Лесная вниз по течению, по границе территории отвода землепользования садоводческого некоммерческого товарищества (далее – СНТ) «Катунинец», «Гвардеец», а так же Министерства обороны Российской Федерации, пересекая автомобильную дорогу Лесная Речка – Катунино, на протяжении 6,6 км; по ломаной линии в северо-западном, северном, северо-западном направлении по оси автомобильной дороги Исакогорка – Новодвинск – Холмогоры (старое направление), по землям сельскохозяйственного назначения, пересекая автомобильную дорогу Исакогорка – Новодвинск – Холмогоры (новое направление), на протяжении 3,6 км; по ломаной линии в северо-западном, восточном, северо-восточном, северо-западном, восточном, северо-восточном, юго-восточном направлении по землям сельскохозяйственного назначения, пересекая железнодорожный путь «Ст. Ригач АЦБК», по западной границе отвода землепользования общества с ограниченной ответственностью «Поморец» и негосударственного учреждения здравоохранения «Отделенческая больница на ст. Исакогорка ОАО «Российские железные дороги», по восточной границе жилой застройки по улице Тяговая города Архангельска, по западной границе отвода землепользований, расположенных по адресу: город Архангельск, улица Тяговая, дома № 87, 91, 90, 89, 88, по южной границе отвода землепользований, расположенных по адресу: город Архангельск, улица Тяговая, дома № 11, 17, 19, по восточной границе отвода землепользований, расположенных по адресу: город Архангельск, улица Тяговая, дома № 2, 4, 6, 3, 9, 11, вдоль правого берега реки Исакогорка, по улице Горная города Архангельска, по оси безымянного ручья вниз по течению на протяжении 3,7 км; по ломаной линии в северо-западном, северо-восточном, северо-западном, северо-восточном направлении по восточной границе отвода существующих землепользований, расположенных по восточной стороне улицы Динамо города Архангельска, вдоль южной стороны улицы Динамо города Архангельска, по землям сельскохозяйственного назначения на протяжении 3,0 км; по ломаной линии в северо-восточном, юго-восточном, северо-восточном, северо-западном, северном, юго-восточном, северо-восточном, северном, юго-восточном направлении по границе землепользования закрытого акционерного общества «Организатор» и границе отводов землепользований поселков Новый Турдеевск и Турдеевск, пересекая реку Ширша, на протяжении 7,6 км; по прямой линии в юго-восточном направлении по землям сельскохозяйственного назначения на протяжении 0,1 км; по ломаной линии

в юго-западном, юго-восточном, юго-западном, юго-восточном, юго-западном направлении по землям сельскохозяйственного назначения, пересекая железнодорожный путь «Ст. Ригач – АЦБК», на протяжении 3,7 км; по ломаной линии в юго-западном, северо-западном, юго-западном, юго-восточном, юго-западном направлении по землям сельскохозяйственного назначения, по правому берегу реки Ширша вверх по течению, по землям сельскохозяйственного назначения, пересекая автомобильную дорогу Исакогорка – Новодвинск – Холмогоры (новое направление), на протяжении 2,1 км; по ломаной линии в юго-восточном направлении по землям сельскохозяйственного назначения на протяжении 0,27 км; по ломаной линии в юго-восточном направлении по землям сельскохозяйственного назначения на протяжении 0,5 км; по ломаной линии в юго-восточном, южном, юго-восточном, юго-западном, северо-западном направлении по землям сельскохозяйственного назначения, пересекая автомобильную дорогу Исакогорка – Новодвинск – Холмогоры (новое направление), по северной границе квартала № 3 Новодвинского участкового лесничества Архангельского лесничества, пересекая реку Ширша, на протяжении 2,3 км; по ломаной линии в южном, северо-западном, западном направлении по квартальной просеке между кварталом № 3 и кварталом № 2 Новодвинского участкового лесничества Архангельского лесничества, пересекая квартал № 2 Новодвинского участкового лесничества Архангельского лесничества, на протяжении 2,4 км; по ломаной линии в южном, юго-восточном направлении по квартальной просеке между кварталом № 2 и кварталом № 1 Новодвинского участкового лесничества Архангельского лесничества на протяжении 1,8 км; по ломаной линии в восточном, северном направлении по южной границе кварталов № 2, 3 Новодвинского участкового лесничества Архангельского лесничества на протяжении 2,6 км; по прямой линии в юго-восточном направлении по южной границе кварталов № 3, 5 – 7 Новодвинского участкового лесничества Архангельского лесничества на протяжении 3,1 км; по ломаной линии в северо-восточном, юго-восточном, северо-восточном направлении по землям сельскохозяйственного назначения на протяжении 1,4 км; по прямой линии в северо-восточном направлении по землям сельскохозяйственного назначения на протяжении 0,28 км; по ломаной линии в северо-западном, северном направлении по границе полосы отвода автомобильной дороги Исакогорка – Новодвинск – Холмогоры, по землям сельскохозяйственного назначения на протяжении 0,9 км; по ломаной линии в юго-восточном, северо-восточном, северном, северо-восточном направлении по землям сельскохозяйственного назначения, пересекая автомобильную дорогу Исакогорка – Новодвинск – Холмогоры, на протяжении 0,8 км; по ломаной линии в северо-восточном, юго-восточном, юго-западном, южном направлении по землям сельскохозяйственного назначения на протяжении 0,71 км; по ломаной линии в южном, северо-восточном, северном направлении по землям сельскохозяйственного назначения на протяжении 0,5 км; по ломаной линии в северо-восточном, северном, северо-западном направлении по землям сельскохозяйственного

назначения, пересекая реку Мечка, на протяжении 0,27 км; по ломаной линии в северо-западном направлении по левому берегу реки Мечка-Полой вниз по течению на протяжении 8,4 км; по ломаной линии в северо-западном, западном направлении по левому берегу реки Северная Двина вниз по течению на протяжении 0,3 км; по ломаной линии в северо-западном направлении, пересекая реку Северная Двина, выходит на ее правый берег, по ломаной линии в северном, восточном направлении по границе отвода земельных участков, расположенных по адресу: поселок Уемский, улица Устьянская, дома № 8, 3, 5 и по границе землепользования, расположенного по адресу: поселок Уемский, улица Устьянская, дом № 7, пересекая автомобильную дорогу Архангельск – Белогорский – Пинега – Кимжа – Мезень, по границе отводов существующих землепользований, расположенных по адресу: поселок Уемский, улица Устьянская, дома № 27 – 69, до канала, соединяющего реку Юрас с рекой Северная Двина, на протяжении 2,9 км; по ломаной линии в северо-западном, юго-западном, северо-западном, юго-западном, северо-западном, северо-восточном, северо-западном направлении по оси реки Юрас вниз по течению на протяжении 11,3 км; по ломаной линии в западном, северо-западном, северо-восточном, северном, северо-восточном направлении по западной границе отвода землепользования участка сельскохозяйственных земель до реки Юрас на протяжении 4,55 км; по ломаной линии в северо-западном направлении по оси реки Юрас вниз по течению на протяжении 1,05 км; по ломаной линии в северо-западном, юго-западном, северо-западном направлении по оси реки Юрас вниз по течению, по границе земель сельскохозяйственного назначения, по северной бровке восточного осушительного канала системы «Черная Курья», по северной бровке западного осушительного канала системы «Черная Курья», пересекая реку Черная Курья, на протяжении 3,9 км; по ломаной линии в северо-восточном направлении по восточной границе полосы отвода Талажского шоссе на протяжении 3,5 км; по ломаной линии в юго-восточном, восточном направлении по оси реки Юрас вверх по течению, по южной границе полосы отвода автомобильной дороги в аэропорт Талаги на протяжении 2,9 км; по ломаной линии в юго-восточном, северо-восточном направлении по границе отвода земель Министерства обороны Российской Федерации и земель сельскохозяйственного назначения, по западной границе кварталов № 137, 124 Усть-Двинского участкового лесничества Архангельского лесничества на протяжении 4,9 км; по ломаной линии в восточном, южном, восточном, северном, западном, южном, западном направлении по границе отвода земель Министерства обороны Российской Федерации для использования дальнего привода аэропорта Талаги на протяжении 7,7 км; по ломаной линии в северо-западном, юго-западном направлении по южной границе кварталов № 124, 115, 114, 113 Усть-Двинского участкового лесничества Архангельского лесничества на протяжении 6,1 км; по ломаной линии в южном, юго-западном, южном, северо-западном, юго-западном, северном, северо-западном, северо-восточном направлении по западной границе отвода землепользования склада горюче-смазочных материалов (далее – ГСМ) и технических

сооружений по смежеству с землями сельскохозяйственного назначения государственного бюджетного профессионального образовательного учреждения Архангельской области «Архангельский аграрный техникум», по западной границе полосы отвода проселочной дороги к складу ГСМ, от примыкания проселочной дороги к складу ГСМ по северной границе полосы отвода автомобильной дороги в аэропорт Талаги, пересекая автомобильную дорогу в аэропорт Талаги и железнодорожную ветку к поселку Талаги, по западной границе полосы отвода железной дороги к поселку Талаги, пересекая реку Юрас, по северной границе полосы отвода железнодорожной ветки Архангельск – порт Экономия, доходит до середины реки Кузнечиха, по руслу реки Кузнечиха вниз по течению на протяжении 6,0 км; по ломаной линии в северо-западном, северном, северо-восточном направлении от середины реки Кузнечиха по руслу безымянной протоки на протяжении 2,1 км; по ломаной линии в северо-западном, юго-западном направлении до улицы Нижняя Повракульская 4-я линия города Архангельска, по автомобильной дороге, проходящей через деревню Повракульская, на протяжении 0,63 км; по ломаной линии в юго-восточном направлении по границам отводов земельных участков, расположенных по адресу: город Архангельск, улица Богового В.Г., дома № 35, 34, 33, 32, 31, на протяжении 0,23 км; по ломаной линии в северо-восточном, юго-восточном, юго-западном, южном, восточном направлении по улице Богового В.Г. города Архангельска, огибая земельный участок, расположенный по адресу: деревня Повракульская, улица Центральная, дом № 9, до улицы Береговая города Архангельска на протяжении 0,23 км; по ломаной линии в юго-восточном направлении по улице Береговая города Архангельска, огибая земельный участок, расположенный по адресу: город Архангельск, улица Богового В.Г., дом № 25, на протяжении 0,32 км; по ломаной линии в юго-западном, северо-западном направлении до пересечения улиц Ларионова С.Н. города Архангельска и 70 лет Октября деревни Повракульская, по прямой линии в западном направлении по южной стороне улицы 70 лет Октября деревни Повракульская, по ломаной линии в юго-западном направлении по западной границе земельных участков, расположенных по западной стороне улицы Ларионова С.Н. города Архангельска, по прямой линии в западном направлении по северной границе земельного участка № 11 по улице Песочная города Архангельска, по прямой линии в южном направлении по западной границе отводов земельных участков, расположенных по адресу: город Архангельск, улица Песочная, дома № 30, 29, 28, по прямой линии в западном направлении по северной границе отвода земельного участка, расположенного по адресу: город Архангельск, улица Песочная, дом № 31, по ломаной линии в южном, западном направлении по западной стороне автомобильной дороги, проходящей через деревню Повракульская, по северной границе проселочной дороги, по ломаной линии в северо-западном, западном, северо-восточном, северо-западном направлении по северной, восточной границе дороги к товариществу индивидуальных застройщиков «Целлюлозник», по границам территории товарищества индивидуальных застройщиков «Целлюлозник» на протяжении 2,8 км;

по ломаной линии в северо-восточном, северном направлении по оси осушительной канавы до реки Хаторица на протяжении 0,9 км; по ломаной линии в юго-западном направлении по оси реки Хаторица вниз по течению до места впадения реки Конзиха в реку Хаторица, по ломаной линии в северо-западном, северном направлении по руслу реки Конзиха, по восточной границе полосы отвода железнодорожной ветки Архангельск – порт Экономия, пересекая реку Повракулка, на протяжении 3,5 км; по ломаной линии в юго-восточном, северо-восточном, северо-западном, северо-восточном, северном направлении по землям сельскохозяйственного назначения, по юго-восточной, восточной границе кварталов № 10, 12 Архангельского участкового лесничества Архангельского лесничества, по восточной границе квартала № 11 Архангельского участкового лесничества Архангельского лесничества на протяжении 6,4 км; по ломаной линии в северном, северо-восточном направлении по землям сельскохозяйственного назначения, по оси реки Малая Двинка вверх по течению на протяжении 1,8 км; по прямой линии в северо-восточном направлении до середины реки Кузнечиха на протяжении 0,19 км; по ломаной линии в северо-западном, северо-восточном направлении по руслу реки Кузнечиха вниз по течению, выходит на ее правый берег, на протяжении 2,4 км; по ломаной линии в северо-восточном, юго-восточном направлении по оси реки Ижма вверх по течению на протяжении 1,2 км; по ломаной линии в северо-восточном, юго-восточном, северо-западном, северо-восточном, северо-западном, северо-восточном направлении по землям сельскохозяйственного назначения, по южной, восточной и северной границе полосы отвода автомобильной дороги, примыкающей к автомобильной дороге Нефтебаза – Ижма, по землям сельскохозяйственного назначения, по западной границе квартала № 80 Усть-Двинского участкового лесничества Архангельского лесничества, по оси реки Старая Ижма вниз по течению, по землям сельскохозяйственного назначения на протяжении 12,9 км; по ломаной линии в северо-западном, юго-западном, северо-западном, юго-западном, северо-западном, северо-восточном, северо-западном, юго-западном, северо-западном, юго-западном, юго-восточном, юго-западном, северо-западном, юго-западном направлении по южной границе кварталов № 65, 64, 63, 62 Усть-Двинского участкового лесничества Архангельского лесничества, по оси реки Старая Ижма вниз по течению на протяжении 6,9 км; по ломаной линии в северо-западном направлении по юго-западной границе кварталов № 61, 46 Усть-Двинского участкового лесничества Архангельского лесничества на протяжении 3,9 км; по прямой линии в юго-западном направлении по землям сельскохозяйственного назначения до протоки Подборка на протяжении 0,35 км; по ломаной линии в южном, юго-западном, западном направлении по оси протоки Подборка вверх по течению до места впадения в протоку Подборка реки Старая Ижма, южнее острова Чижов, по оси реки Старая Ижма вверх по течению, по оси левой безымянной протоки реки Старая Ижма вниз по течению на протяжении 2,8 км; по ломаной линии в западном, северо-западном направлении выходит на середину реки Маймакса и идет по руслу реки

Маймакса вниз по течению на протяжении 5,8 км; по ломаной линии в северо-западном, северо-восточном, восточном, северо-восточном направлении, пересекая протоку Подборка, по правому берегу реки Маймакса, Корабельного рукава Северной Двины, по берегу губы Сухое море, огибая острова Муравой и Лебедин, на протяжении 16,0 км; по ломаной линии в северо-западном, северном, северо-западном, северо-восточном, северном, северо-западном, юго-западном направлении по землям сельскохозяйственного назначения, по берегу губы Сухое море, пересекая в устье реку Ульмица, на протяжении 13,6 км; по ломаной линии в северо-западном, северо-восточном, северо-западном, юго-западном, юго-восточном, северо-западном направлении по землям сельскохозяйственного назначения, по берегу губы Сухое море, огибая с востока, юга, запада Никольскую косу, огибая пролив Новая Промоина, на протяжении 33,0 км; по ломаной линии в северо-западном направлении по берегу Никольской косы, по южной, западной границе квартала № 40 Беломорского участкового лесничества Архангельского лесничества на протяжении 7,4 км; по ломаной линии в северо-западном направлении по западной границе кварталов № 25, 19, 13, 7, 1 Беломорского участкового лесничества Архангельского лесничества, по землям сельскохозяйственного назначения, по западной границе квартала № 124 Беломорского участкового лесничества (участок Золотицкое) Архангельского лесничества, по берегу Двинской губы, пересекая в устье реки Куя, Куица, Большие Козлы, Сижичный Исток, на протяжении 32,2 км; по ломаной линии в северо-западном, северо-восточном направлении по западной границе кварталов № 107, 90, 73, 55, 40 Беломорского участкового лесничества (участок Золотицкое) Архангельского лесничества, по северо-западной границе квартала № 26 Беломорского участкового лесничества (участок Золотицкое) Архангельского лесничества, по берегу Двинской губы, пересекая в устье реки Кереца, Ерга, на протяжении 29 км; по ломаной линии в северо-восточном направлении по северной границе кварталов № 27, 16 – 18 Беломорского участкового лесничества (участок Золотицкое) Архангельского лесничества, по берегу Белого моря, пересекая в устье реки Большая Торожма, Малая Торожма, на протяжении 25,7 км; по ломаной линии в северо-восточном направлении по землям сельскохозяйственного назначения, по северной границе кварталов № 7 – 10, 3, 4, 1, 2 Беломорского участкового лесничества (участок Золотицкое) Архангельского лесничества, по берегу Белого моря, пересекая в устье реку Зимняя Золотица, ручей Алексеев, реку Това, ручей Медвежий, реку Малые Инцы, на протяжении 39,1 км до узловой точки № 170. Точка № 170 находится на стыке Приморского и Мезенского муниципальных районов Архангельской области, является крайней северной точкой квартала № 2 Беломорского участкового лесничества (участок Золотицкое) Архангельского лесничества и расположена на берегу Белого моря.

От точки № 170 линия границы идет по прямой линии в юго-восточном направлении по восточной границе кварталов № 2, 6, 14, 25, 39 Беломорского участкового лесничества (участок Золотицкое) Архангельского лесничества, пересекая реки Большие Инцы, Мела, на протяжении 24,0 км; по прямой линии

в северо-восточном направлении по северной границе квартала № 54 Беломорского участкового лесничества (участок Золотицкое) Архангельского лесничества на протяжении 5,4 км; по ломаной линии в юго-восточном направлении по восточной границе кварталов № 54, 72, 89, 106, 123, 140, 157 Беломорского участкового лесничества (участок Золотицкое) Архангельского лесничества, пересекая реку Медовка, на протяжении 29,9 км; по прямой линии в юго-восточном направлении по восточной границе кварталов № 22, 43, 44, 66, 88, 110 Поморского участкового лесничества Архангельского лесничества, пересекая реки Падун, Олмуга, на протяжении 21,7 км; по ломаной линии в северо-восточном, юго-восточном, северо-восточном направлении по северной, восточной границе квартала № 133 Поморского участкового лесничества Архангельского лесничества, по оси реки Кепина вниз по течению на протяжении 6,9 км; по ломаной линии в северо-восточном, северо-западном, северо-восточном, юго-восточном направлении по оси реки Кепина вниз по течению, по северной границе кварталов № 2 – 10 Кепинского участкового лесничества Архангельского лесничества, пересекая реку Котуга, на протяжении 25,9 км; по прямой линии в юго-западном направлении по восточной границе кварталов № 10, 19 Кепинского участкового лесничества Архангельского лесничества на протяжении 8,5 км; по прямой линии в юго-восточном направлении по северной границе кварталов № 28, 29 Кепинского участкового лесничества Архангельского лесничества на протяжении 4,4 км до точки № 26. Точка № 26 является узловой в соответствии со схемой расположения кадастровых районов, утвержденной приказом комитета по земельным ресурсам и землеустройству Архангельской области от 1 августа 2001 года № 37, находится на стыке Мезенского кадастрового района, Приморского кадастрового района и Пинежского кадастрового района и является крайней северо-восточной точкой квартала № 29 Кепинского участкового лесничества Архангельского лесничества.

От точки № 26 линия границы идет по ломаной линии в юго-западном, юго-восточном, юго-западном направлении по восточной границе кварталов № 29, 41, по северной, восточной границе квартала № 51, по восточной границе кварталов № 111, 145 Кепинского участкового лесничества Архангельского лесничества на протяжении 23,4 км; по ломаной линии в северо-западном, юго-западном направлении по южной границе квартала № 145, по восточной границе кварталов № 158, 163 Кепинского участкового лесничества Архангельского лесничества, пересекая озеро Козольское, на протяжении 12,1 км; по ломаной линии в северо-западном, юго-западном направлении по южной границе квартала № 163, по восточной границе квартала № 170 Кепинского участкового лесничества Архангельского лесничества, по восточной границе кварталов № 20, 43, 55 Ижемского участкового лесничества Архангельского лесничества на протяжении 19,3 км; по прямой линии в юго-восточном направлении по северной границе кварталов № 79 – 83 Ижемского участкового лесничества Архангельского лесничества, пересекая реку Староколейца, на протяжении 9,9 км; по ломаной линии в юго-восточном, южном, юго-западном, юго-восточном направлении по восточной границе

квартала № 83 Ижемского участкового лесничества Архангельского лесничества, по восточной границе квартала № 19 Лодемского участкового лесничества Архангельского лесничества, по южной границе квартала № 19 Лодемского участкового лесничества Архангельского лесничества, по восточной границе кварталов № 18, 37, 54 Лодемского участкового лесничества Архангельского лесничества на протяжении 17,9 км до точки № 27. Точка № 27 является узловой в соответствии со схемой расположения кадастровых районов, утвержденной приказом комитета по земельным ресурсам и землеустройству Архангельской области от 1 августа 2001 года № 37, находится на стыке границ Пинежского кадастрового района, Холмогорского кадастрового района, Приморского кадастрового района и является крайней юго-восточной точкой квартала № 54 Лодемского участкового лесничества Архангельского лесничества.

От точки № 27 линия границы идет по ломаной линии в западном, юго-западном направлении по южной границе квартала № 54, по восточной границе кварталов № 70, 89 Лодемского участкового лесничества Архангельского лесничества на протяжении 11,6 км; по прямой линии в северо-западном направлении по южной границе кварталов № 89, 88, 87, 86 Лодемского участкового лесничества Архангельского лесничества на протяжении 8,6 км; по ломаной линии в юго-западном, северо-восточном, юго-западном направлении по восточной границе кварталов № 85, 101, 107, 119, 131, 143, 155, 162, 165, 166 Лодемского участкового лесничества Архангельского лесничества, пересекая железную дорогу Архангельск – Карпогоры, на протяжении 34,5 км; по ломаной линии в западном, юго-западном, северо-западном, юго-западном, юго-восточном, юго-западном, северо-западном, западном, северо-западном направлении по землям сельскохозяйственного назначения, пересекая автомобильную дорогу Архангельск – Белогорский – Пинега – Кимжа – Мезень, реку Северная Двина, по левому берегу реки Северная Двина вниз по течению, огибая с севера острова Нижний, Большой Койдокурский, Кехотский, на протяжении 35,6 км; по ломаной линии в северо-западном, юго-западном, юго-восточном, юго-западном направлении по левому берегу реки Северная Двина вниз по течению, огибая с востока и севера остров Кехотский, по северному берегу острова Фатеевка, пересекая его, по южному берегу острова Фатеевка, пересекая реку Мечка-Полой, на протяжении 9,3 км; по прямой линии в юго-западном направлении по землям сельскохозяйственного назначения, пересекая автомобильную дорогу Исакогорка – Новодвинск – Холмогоры, на протяжении 1,3 км; по ломаной линии в южном, юго-западном, западном направлении по восточной границе квартала № 21 Новодвинского участкового лесничества Архангельского лесничества на протяжении 0,51 км; по ломаной линии в юго-западном, юго-восточном, юго-западном направлении по восточной границе кварталов № 21, 24 Новодвинского участкового лесничества Архангельского лесничества, пересекая реку Смердь, по восточному берегу озера Смердь на протяжении 4,4 км; по ломаной линии в юго-восточном, северо-восточном, юго-восточном направлении

по безымянному ручью (южная граница базы отдыха «Северная Рица»), по западному, северному берегу озера Опогра (восточная граница базы отдыха «Северная Рица») на протяжении 0,78 км; по ломаной линии в восточном, юго-восточном, южном, восточном направлении по северному, восточному берегу озера Опогра, по северной границе кварталов № 31, 32 Новодвинского участкового лесничества Архангельского лесничества на протяжении 2,5 км; по прямой линии в восточном направлении по северной границе кварталов № 33 – 35 Новодвинского участкового лесничества Архангельского лесничества, пересекая реку Брусовица, на протяжении 3,3 км; по прямой линии в южном направлении по восточной границе квартала № 35 Новодвинского участкового лесничества Архангельского лесничества на протяжении 1,6 км; по ломаной линии в северо-восточном, юго-восточном, северо-восточном направлении по северной границе кварталов № 49 – 51, 54, 55 Новодвинского участкового лесничества Архангельского лесничества, пересекая реку Кехта, на протяжении 5,4 км; по прямой линии в северном направлении по западной границе квартала № 36 Новодвинского участкового лесничества Архангельского лесничества на протяжении 1,2 км; по прямой линии в юго-восточном направлении по северной границе кварталов № 36, 37 Новодвинского участкового лесничества Архангельского лесничества на протяжении 1,9 км; по прямой линии в юго-западном направлении по восточной границе кварталов № 37, 57 Новодвинского участкового лесничества Архангельского лесничества на протяжении 3,8 км; по прямой линии в северо-западном направлении по южной границе кварталов № 57, 56, 55, 54, 53, 52, 49, 48, 47, 46, 45, 44, 43, 42 Новодвинского участкового лесничества Архангельского лесничества на протяжении 14,7 км; по прямой линии в южном направлении по западной границе квартала № 7 Холмогорского участкового лесничества Холмогорского лесничества, пересекая ручей Идоловский, на протяжении 2,2 км; по прямой линии в северо-западном направлении по северной границе кварталов № 6, 5 Холмогорского участкового лесничества Холмогорского лесничества на протяжении 4,3 км; по прямой линии в северном направлении по восточной границе квартала № 4 Холмогорского участкового лесничества Холмогорского лесничества на протяжении 1,9 км; по прямой линии в северо-западном направлении по квартальной просеке между кварталами № 4, 3 Холмогорского участкового лесничества Холмогорского лесничества и кварталами № 57, 56, 55, 54 Исакогорского участкового лесничества Архангельского лесничества, пересекая реку Брусовица, на протяжении 4,3 км; по прямой линии в южном направлении по восточной границе кварталов № 144, 159, 200, 228, 259 Северодвинского участкового лесничества Северодвинского лесничества, пересекая реку Брусовица, на протяжении 16,6 км до точки № 28. Точка № 28 является узловой в соответствии со схемой расположения кадастровых районов, утвержденной приказом комитета по земельным ресурсам и землеустройству Архангельской области от 1 августа 2001 года № 37, находится на стыке Плесецкого кадастрового района, Приморского кадастрового района, Холмогорского кадастрового района и является крайней

юго-восточной точкой квартала № 259 Северодвинского участкового лесничества Северодвинского лесничества.

От точки № 28 линия границы идет по прямой линии в северо-западном направлении по южной границе кварталов № 259, 258, 257, 256, 255 Северодвинского участкового лесничества Северодвинского лесничества, пересекая железную дорогу Москва – Архангельск, реку Обокша, на протяжении 10,6 км; по прямой линии в юго-западном направлении по восточной границе кварталов № 285, 311, 337, 363, 387, 400, 406 Северодвинского участкового лесничества Северодвинского лесничества, пересекая реку Северка, на протяжении 31,0 км; по ломаной линии в северо-западном, юго-западном направлении по южной границе кварталов № 406, 405, 404, 403, по восточной границе квартала № 402 Северодвинского участкового лесничества Северодвинского лесничества, пересекая реку Лая, на протяжении 8,7 км до точки № 29. Точка № 29 является узловой в соответствии со схемой расположения кадастровых районов, утвержденной приказом комитета по земельным ресурсам и землеустройству Архангельской области от 1 августа 2001 года № 37, находится на стыке Онежского кадастрового района, Плесецкого кадастрового района, Приморского кадастрового района и является крайней юго-восточной точкой квартала № 402 Северодвинского участкового лесничества Северодвинского лесничества.

От точки № 29 линия границы идет по прямой линии в северо-западном направлении по южной границе кварталов № 402, 401 Северодвинского участкового лесничества Северодвинского лесничества на протяжении 4,3 км; по ломаной линии в северо-восточном, восточном направлении по западной границе кварталов № 401, 395 Северодвинского участкового лесничества Северодвинского лесничества на протяжении 8,0 км; по ломаной линии в северо-западном направлении по южной границе кварталов № 412, 411, 410, 409, 408, 407 Северодвинского участкового лесничества Северодвинского лесничества и кварталов № 233, 232, 231, 230 Белозерского участкового лесничества Северодвинского лесничества, пересекая реки Сензера, Малая Сензера, ручей Луковой, на протяжении 21,4 км; по прямой линии в северо-восточном направлении по западной границе квартала № 230 Белозерского участкового лесничества Северодвинского лесничества на протяжении 6,0 км; по прямой линии в северо-западном направлении по южной границе квартала № 220 Белозерского участкового лесничества Северодвинского лесничества на протяжении 2,0 км; по прямой линии в северо-западном направлении по южной границе кварталов № 219, 218, 217 Белозерского участкового лесничества Северодвинского лесничества, пересекая реку Вычера, на протяжении 6,4 км; по прямой линии в юго-западном направлении по восточной границе кварталов № 229, 242 Белозерского участкового лесничества Северодвинского лесничества на протяжении 10,7 км; по ломаной линии в северо-западном, юго-западном, северо-западном направлении по южной границе кварталов № 242, 241, 240, 239, 238, 237, 236, 235 Белозерского участкового лесничества Северодвинского лесничества, пересекая реки Рименьга, Лилесвера, на протяжении 18,9 км; по ломаной линии

в северо-западном, северном, северо-восточном направлении по юго-западной границе квартала № 234 Белозерского участкового лесничества Северодвинского лесничества, по западной границе кварталов № 234, 221 Белозерского участкового лесничества Северодвинского лесничества на протяжении 9,8 км; по прямой линии в юго-восточном, направлении по северной границе кварталов № 221, 222 Белозерского участкового лесничества Северодвинского лесничества, пересекая безымянное озеро, на протяжении 7,7 км; по ломаной линии в северо-восточном направлении по западной границе кварталов № 210, 199, 177, 163, 148, 133 Белозерского участкового лесничества Северодвинского лесничества, пересекая озера Глубокое, Гусиное, реку Казанка, на протяжении 25,0 км; по ломаной линии в северо-западном направлении по южной границе кварталов № 116, 115, 114, 113, 112, 111 Белозерского участкового лесничества Северодвинского лесничества, по южной границе кварталов № 373, 372, 371, 370, 369, 368, 367, 366, 365, 364, 363, 362, 361, 360, 359, 358 Унского участкового лесничества Северодвинского лесничества, пересекая реку Большая Урзуга, ручей Исаков, реки Казанка, Нижняя Солза, ручей Сергучей, на протяжении 47,0 км; по ломаной линии в северо-восточном, юго-восточном, северо-восточном направлении по западной границе кварталов № 358, 342, 326, 310 Унского участкового лесничества Северодвинского лесничества, пересекая ручей Кобылий, реку Воя, ручей Арестовский, на протяжении 16,8 км; по ломаной линии в северо-западном направлении по южной границе кварталов № 699, 698, 697, 696, 695, 694, 693, 692, 691, 690, 689 Верхнеозерского участкового лесничества Северодвинского лесничества, пересекая ручей Арестовский, автомобильную дорогу Архангельск (от дер. Рикасиха) – Онега (до дер. Кянда), ручей Дальний, озера Большое Пыжемское, Кедрино, на протяжении 23,0 км; по ломаной линии в северо-восточном, северо-западном, северо-восточном направлении по юго-западной границе кварталов № 689, 679, 678 Верхнеозерского участкового лесничества Северодвинского лесничества, пересекая реку Бабья, озера Лосиные озера, Большое Рассошное, Ухтозеро, реку Ухта, на протяжении 13,1 км; по ломаной линии в северо-западном направлении по южной границе кварталов № 667, 666, 665, 664, 663, 662, 661, 660, 659, 658, 657, 656, 655, 654, 653, 652, 651, 650, 649, 648, 647, 49 Верхнеозерского участкового лесничества Северодвинского лесничества, пересекая реку Ухта, озера Верхнее Черное, Нижнее Черное, ручей Черный, реки Вейга, Лямца, Малая Палова, ручей Каменный, на протяжении 48,1 км до точки № 64. Точка № 64 является крайней юго-западной точкой квартала № 49 Верхнеозерского участкового лесничества Северодвинского лесничества, расположена на берегу Онежской губы и на границе Онежского кадастрового района.

В территорию Приморского муниципального района Архангельской области входит территория сельского поселения «Островное» Приморского муниципального района Архангельской области, которое состоит из двух обособленных участков, территории островов: Гремиха, Большой Клоев,

Малый Ключев, Варгай, Тайнокурья, Подостров, Кумбыш, Разбойник, Голец, Вагинские Кошки, Свинец, Белый, Лебедин, Пенкостров, Глинникская Кошка, Трестяные острова, безымянные острова, территории мыса Кежеминский и полуострова Сельдяная Кошка, входящие в территорию сельского поселения «Островное» Приморского муниципального района Архангельской области, территория острова Жижгинский, входящая в территорию сельского поселения «Пертоминское» Приморского муниципального района Архангельской области, территории островов Голая Кошка, Мудьюгский, архипелага Земля Франца-Иосифа и острова Виктория, входящие в территорию сельского поселения «Талажское» Приморского муниципального района Архангельской области, острова Соловецкого архипелага, в том числе острова Соловецкий, Анзерский, Большая Муксалма, Малая Муксалма, Большой Заяцкий, Малый Заяцкий, Пяла, Парусный, Сенные Луды, Песья Луда, Бабий, Варлаама, находящиеся в границах Архангельской области и входящие в территорию сельского поселения «Соловецкое» Приморского муниципального района Архангельской области, территории острова Виченка, безымянного острова, деревни Белое и железнодорожного разъезда 34 км, расположенные за пределами сельского поселения «Приморское» Приморского муниципального района Архангельской области внутри городского округа Архангельской области «Северодвинск», входящие в территорию сельского поселения «Приморское» Приморского муниципального района Архангельской области.

2. Описание границ территории – сельского поселения «Боброво-Лявленское» Приморского муниципального района Архангельской области

Граница сельского поселения «Боброво-Лявленское» Приморского муниципального района Архангельской области начинается от точки № 26 в соответствии со схемой расположения кадастровых районов, утвержденной приказом комитета по земельным ресурсам и землеустройству Архангельской области от 1 августа 2001 года № 37.

Точка № 26 находится на стыке Мезенского кадастрового района, Приморского кадастрового района и Пинежского кадастрового района и является крайней северо-восточной точкой квартала № 29 Кепинского участкового лесничества Архангельского лесничества.

От точки № 26 линия границы идет по ломаной линии в юго-западном, юго-восточном, юго-западном направлении по восточной границе кварталов № 29, 41, по северной, восточной границе квартала № 51, по восточной границе кварталов № 111, 145 Кепинского участкового лесничества Архангельского лесничества на протяжении 23,4 км до точки № 122. Точка № 122 является крайней юго-восточной точкой квартала № 145 Кепинского участкового лесничества Архангельского лесничества и расположена на границе Пинежского кадастрового района.

От точки № 122 линия границы идет по ломаной линии

в северо-западном, юго-западном направлении по южной границе квартала № 145, по восточной границе кварталов № 158, 163 Кепинского участкового лесничества Архангельского лесничества, пересекая озеро Козольское, на протяжении 12,1 км до точки № 123. Точка № 123 является крайней юго-восточной точкой квартала № 163 Кепинского участкового лесничества Архангельского лесничества и расположена на границе Пинежского кадастрового района.

От точки № 123 линия границы идет по ломаной линии в северо-западном, юго-западном направлении по южной границе квартала № 163, по восточной границе квартала № 170 Кепинского участкового лесничества Архангельского лесничества, по восточной границе кварталов № 20, 43, 55 Ижемского участкового лесничества Архангельского лесничества на протяжении 19,3 км до точки № 124. Точка № 124 находится на стыке кварталов № 55, 78 Ижемского участкового лесничества Архангельского лесничества и расположена на границе Пинежского кадастрового района.

От точки № 124 линия границы идет по прямой линии в юго-восточном направлении по северной границе кварталов № 79 – 83 Ижемского участкового лесничества Архангельского лесничества, пересекая реку Староколейца, на протяжении 9,9 км до точки № 125. Точка № 125 является крайней северной точкой квартала № 83 Ижемского участкового лесничества Архангельского лесничества и расположена на границе Пинежского кадастрового района.

От точки № 125 линия границы идет по ломаной линии в юго-восточном, южном, юго-западном, юго-восточном направлении по восточной границе квартала № 83 Ижемского участкового лесничества Архангельского лесничества, по восточной границе квартала № 19 Лодемского участкового лесничества Архангельского лесничества, по южной границе квартала № 19 Лодемского участкового лесничества Архангельского лесничества, по восточной границе кварталов № 18, 37, 54 Лодемского участкового лесничества Архангельского лесничества на протяжении 17,9 км до точки № 27. Точка № 27 является узловой в соответствии со схемой расположения кадастровых районов, утвержденной приказом комитета по земельным ресурсам и землеустройству Архангельской области от 1 августа 2001 года № 37, находится на стыке границ Пинежского кадастрового района, Холмогорского кадастрового района, Приморского кадастрового района и является крайней юго-восточной точкой квартала № 54 Лодемского участкового лесничества Архангельского лесничества.

От точки № 27 линия границы идет по ломаной линии в западном, юго-западном направлении по южной границе квартала № 54, по восточной границе кварталов № 70, 89 Лодемского участкового лесничества Архангельского лесничества на протяжении 11,6 км до точки № 126. Точка № 126 является крайней юго-восточной точкой квартала № 89 Лодемского участкового лесничества Архангельского лесничества и расположена на границе Холмогорского кадастрового района.

От точки № 126 линия границы идет по прямой линии в северо-западном

направлении по южной границе кварталов № 89, 88, 87, 86 Лодемского участкового лесничества Архангельского лесничества на протяжении 8,6 км до точки № 127. Точка № 127 находится на восточной границе квартала № 85 Лодемского участкового лесничества Архангельского лесничества и расположена на границе Холмогорского кадастрового района.

От точки № 127 линия границы идет по ломаной линии в юго-западном, северо-восточном, юго-западном направлении по восточной границе кварталов № 85, 101, 107, 119, 131, 143, 155, 162, 165, 166 Лодемского участкового лесничества Архангельского лесничества, пересекая железную дорогу Архангельск – Карпогоры, на протяжении 34,5 км до точки № 128. Точка № 128 является крайней юго-восточной точкой квартала № 166 Лодемского участкового лесничества Архангельского лесничества и расположена на границе Холмогорского кадастрового района.

От точки № 128 линия границы идет по ломаной линии в западном, юго-западном, северо-западном, юго-западном, юго-восточном, юго-западном, северо-западном, западном, северо-западном направлении по землям сельскохозяйственного назначения, пересекая автомобильную дорогу Архангельск – Белогорский – Пинега – Кимжа – Мезень, реку Северная Двина, по левому берегу реки Северная Двина вниз по течению, огибая с севера острова Нижний, Большой Койдокурский, Кехотский, на протяжении 35,6 км до точки № 129. Точка № 129 находится на левом берегу реки Северная Двина в 3,0 км юго-западнее поселка Боброво.

От точки № 129 линия границы идет по ломаной линии в северо-западном, юго-западном, юго-восточном, юго-западном направлении по левому берегу реки Северная Двина вниз по течению, огибая с востока и севера остров Кехотский, по северному берегу острова Фатеевка, пересекая его, по южному берегу острова Фатеевка, пересекая реку Мечка-Полой, на протяжении 9,3 км до точки № 142. Точка № 142 находится на левом берегу реки Мечка-Полой в 4,0 км южнее деревни Кузьмино.

От точки № 142 линия границы идет по ломаной линии в северо-западном направлении по левому берегу реки Мечка-Полой вниз по течению на протяжении 5,8 км до точки № 38. Точка № 38 находится на левом берегу реки Мечка-Полой в 4,2 км юго-восточнее деревни Павлово городского округа Архангельской области «Город Новодвинск».

От точки № 38 линия границы идет по ломаной линии в северо-западном направлении по левому берегу реки Мечка-Полой вниз по течению на протяжении 8,4 км до точки № 37. Точка № 37 находится на левом берегу реки Северная Двина в 3,7 км юго-западнее поселка Уемский.

От точки № 37 линия границы идет по ломаной линии в северо-западном, западном направлении по левому берегу реки Северная Двина вниз по течению на протяжении 0,3 км до точки № 143. Точка № 143 находится на левом берегу реки Северная Двина в 0,2 км северо-восточнее поселка Турдеево.

От точки № 143 линия границы идет по ломаной линии в северо-западном, восточном направлении, пересекая реку Северная Двина,

выходит на ее правый берег, по правому берегу реки Северная Двина вверх по течению, пересекая канал, соединяющий реку Юрас с рекой Северная Двина, на протяжении 4,6 км до точки № 145. Точка № 145 находится в месте соединения протоки Уемлянка с рекой Северная Двина.

От точки № 145 линия границы идет по ломаной линии в южном, юго-восточном, северо-западном, северо-восточном, юго-восточном, северном, северо-западном, северо-восточном направлении по правому берегу реки Северная Двина, огибая остров Уемский, на протяжении 8,7 км, доходит до протоки Уемлянка, идет вниз по ее течению на протяжении 1,1 км; по ломаной линии в южном, юго-восточном, северо-западном, северо-восточном, юго-восточном, северном, северо-западном, северо-восточном направлении по оси реки Корелы, пересекая автомобильную дорогу Архангельск – Белогорский – Пинега – Кимжа – Мезень, по южной границе квартала № 184 Усть-Двинского участкового лесничества Архангельского лесничества, по квартальным просекам между кварталами № 184, 182 Усть-Двинского участкового лесничества Архангельского лесничества и кварталом № 54 Архангельского участкового лесничества Архангельского лесничества, по западной границе квартала № 180 Усть-Двинского участкового лесничества Архангельского лесничества, пересекая железную дорогу Архангельск – Карпогоры, по квартальной просеке между кварталом № 180 Усть-Двинского участкового лесничества Архангельского лесничества и кварталом № 51 Архангельского участкового лесничества Архангельского лесничества на протяжении 7,2 км до точки № 146. Точка № 146 находится на стыке кварталов № 171, 180 Усть-Двинского участкового лесничества Архангельского лесничества, квартала № 51 Архангельского участкового лесничества Архангельского лесничества.

От точки № 146 линия границы идет по ломаной линии в северо-западном, северном, западном, северном направлении по квартальным просекам между кварталами № 171, 170, 166, 159 Усть-Двинского участкового лесничества Архангельского лесничества и кварталами № 51, 50, 48, 42, 41, 34, 26 Архангельского участкового лесничества Архангельского лесничества, пересекая реку Южная Яда, на протяжении 10,6 км до точки № 147. Точка № 147 находится на стыке кварталов № 151, 152, 159 Усть-Двинского участкового лесничества Архангельского лесничества, квартала № 26 Архангельского участкового лесничества Архангельского лесничества.

От точки № 147 линия границы идет по прямой линии в северо-восточном направлении по квартальным просекам между кварталами № 151, 143, 129 и кварталами № 152, 144, 130 Усть-Двинского участкового лесничества Архангельского лесничества, пересекая реку Северная Яда, на протяжении 5,3 км до точки № 148. Точка № 148 находится на стыке кварталов № 119, 129, 130 Усть-Двинского участкового лесничества Архангельского лесничества.

От точки № 148 линия границы идет по прямой линии в юго-восточном направлении по квартальным просекам между кварталами № 119 – 123 и кварталами № 130 – 136 Усть-Двинского участкового лесничества

Архангельского лесничества, пересекая реку Сумара, на протяжении 7,8 км до точки № 149. Точка № 149 находится на стыке кварталов № 123, 136 Усть-Двинского участкового лесничества Архангельского лесничества, квартала № 108 Лодемского участкового лесничества Архангельского лесничества.

От точки № 149 линия границы идет по прямой линии в северо-восточном направлении по квартальным просекам между кварталами № 123, 108, 107 Усть-Двинского участкового лесничества Архангельского лесничества и кварталами № 108, 90 Лодемского участкового лесничества Архангельского лесничества, пересекая реку Лодьма, на протяжении 7,5 км до точки № 150. Точка № 150 находится на стыке кварталов № 72, 74, 90 Лодемского участкового лесничества Архангельского лесничества, квартала № 107 Усть-Двинского участкового лесничества Архангельского лесничества.

От точки № 150 линия границы идет по прямой линии в северо-западном направлении по квартальной просеке между кварталом № 107 Усть-Двинского участкового лесничества Архангельского лесничества и кварталом № 72 Лодемского участкового лесничества Архангельского лесничества, по южной границе кварталов № 72, 71 Лодемского участкового лесничества Архангельского лесничества, по квартальной просеке между кварталом № 106 Усть-Двинского участкового лесничества Архангельского лесничества и кварталом № 71 Лодемского участкового лесничества Архангельского лесничества на протяжении 4,3 км до точки № 151. Точка № 151 находится на стыке кварталов № 93, 105, 106 Усть-Двинского участкового лесничества Архангельского лесничества, квартала № 71 Лодемского участкового лесничества Архангельского лесничества.

От точки № 151 линия границы идет по ломаной линии в северо-восточном, юго-восточном направлении по квартальным просекам между кварталами № 93, 79 Усть-Двинского участкового лесничества Архангельского лесничества, кварталами № 127, 128 Ижемского участкового лесничества Архангельского лесничества и кварталами № 71, 72 Лодемского участкового лесничества Архангельского лесничества на протяжении 9,1 км до точки № 152. Точка № 152 находится на стыке кварталов № 73, 72 Лодемского участкового лесничества Архангельского лесничества, квартала № 128 Ижемского участкового лесничества Архангельского лесничества.

От точки № 152 линия границы идет по прямой линии в северо-восточном направлении по квартальным просекам между кварталами № 128, 122, 116, 104, 92, 64, 29, 9 Ижемского участкового лесничества Архангельского лесничества и кварталами № 73, 55, 38, 20, 1 Лодемского участкового лесничества Архангельского лесничества, кварталами № 65, 30, 10 Ижемского участкового лесничества Архангельского лесничества, пересекая реки Крутиха, Верхняя Чидвия, озеро Пачозеро, на протяжении 37 км до точки № 153. Точка № 153 находится на стыке кварталов № 9, 10 Ижемского участкового лесничества Архангельского лесничества, квартала № 127 Кепинского участкового лесничества Архангельского лесничества.

От точки № 153 линия границы идет по прямой линии в юго-восточном

направлении по квартальным просекам между кварталами № 10 – 18 Ижемского участкового лесничества Архангельского лесничества и кварталами № 127, 128, 146, 147, 164 – 166 Кепинского участкового лесничества Архангельского лесничества, пересекая озеро Пачозеро, на протяжении 18,1 км до точки № 136. Точка № 136 находится на стыке кварталов № 166, 167, 171 Кепинского участкового лесничества Архангельского лесничества, квартала № 18 Ижемского участкового лесничества Архангельского лесничества.

От точки № 136 линия границы идет по ломаной линии в северо-западном, северо-восточном, северном, северо-западном направлении по квартальным просекам между кварталами № 166, 151, 152, 137 Ижемского участкового лесничества Архангельского лесничества и кварталами № 167, 159, 153, 138 Кепинского участкового лесничества Архангельского лесничества на протяжении 17,6 км до точки № 137. Точка № 137 находится на стыке кварталов № 104, 137, 138 Кепинского участкового лесничества Архангельского лесничества.

От точки № 137 линия границы идет по ломаной линии в северо-западном, северном, северо-восточном направлении по квартальным просекам между кварталами № 137, 125, 102, 42, 32 и кварталами № 104, 103, 43, 34 Кепинского участкового лесничества Архангельского лесничества, пересекая реку Пачуга, на протяжении 15,2 км до точки № 138. Точка № 138 находится на стыке кварталов № 32, 33, 34 Кепинского участкового лесничества Архангельского лесничества.

От точки № 138 линия границы идет по ломаной линии в северо-восточном, северо-западном направлении по квартальным просекам между кварталами № 33, 20 Кепинского участкового лесничества Архангельского лесничества, кварталами № 157, 134 Поморского участкового лесничества Архангельского лесничества и кварталами № 34, 21, 11, 1 Кепинского участкового лесничества Архангельского лесничества на протяжении 15 км до точки № 139. Точка № 139 находится на оси реки Кепина, на стыке квартала № 1 Кепинского участкового лесничества Архангельского лесничества, квартала № 134 Поморского участкового лесничества Архангельского лесничества и расположена на границе Мезенского кадастрового района.

От точки № 139 линия границы идет по ломаной линии в северо-восточном, северо-западном, северо-восточном, юго-восточном направлении по оси реки Кепина вниз по течению, по северной границе кварталов № 2 – 10 Кепинского участкового лесничества Архангельского лесничества, пересекая реку Котуга, на протяжении 25,9 км до точки № 140. Точка № 140 является крайней северо-восточной точкой квартала № 10 Кепинского участкового лесничества Архангельского лесничества и расположена на границе Мезенского кадастрового района.

От точки № 140 линия границы идет по прямой линии в юго-западном направлении по восточной границе кварталов № 10, 19 Кепинского участкового лесничества Архангельского лесничества на протяжении 8,5 км до точки

№ 141. Точка № 141 находится на стыке кварталов № 19, 28 Кепинского участкового лесничества Архангельского лесничества и расположена на границе Мезенского кадастрового района.

От точки № 141 линия границы идет по прямой линии в юго-восточном направлении по северной границе кварталов № 28, 29 Кепинского участкового лесничества Архангельского лесничества на протяжении 4,4 км до точки № 26, где замыкается. Точка № 26 является узловой в соответствии со схемой расположения кадастровых районов, утвержденной приказом комитета по земельным ресурсам и землеустройству Архангельской области от 1 августа 2001 года № 37, находится на стыке Мезенского кадастрового района, Приморского кадастрового района и Пинежского кадастрового района и является крайней северо-восточной точкой квартала № 29 Кепинского участкового лесничества Архангельского лесничества.

3. Описание границ территории – сельского поселения «Заостровское» Приморского муниципального района Архангельской области

Граница сельского поселения «Заостровское» Приморского муниципального района Архангельской области начинается от точки № 85. Точка № 85 расположена на оси реки Лая в месте ее впадения в Никольский рукав реки Северная Двина.

От точки № 85 линия границы идет по ломаной линии в северо-восточном, юго-восточном направлении по левому берегу Никольского рукава реки Северная Двина вверх по течению на протяжении 3,5 км до точки № 232. Точка № 232 расположена на левом берегу Никольского рукава реки Северная Двина к северо-востоку от деревни Глинник.

От точки № 232 линия границы идет по ломаной линии в южном, юго-западном, северо-западном направлении по восточной границе землепользований деревни Глинник, огибая с запада пруд, по землям сельскохозяйственного назначения, по северной границе отвода земельного участка под кладбище на протяжении 1,5 км до точки № 231. Точка № 231 расположена в 0,06 км восточнее пруда в 0,15 км западнее кладбища.

От точки № 231 линия границы идет по ломаной линии в юго-западном, юго-восточном, северо-восточном направлении, пересекая пруд и автомобильную дорогу «Подъезд к г. Северодвинску», по северной границе кварталов № 10, 27 Северодвинского участкового лесничества Северодвинского лесничества, пересекая автомобильную дорогу «Подъезд к дер. Боры», на протяжении 6,7 км до точки № 230. Точка № 230 расположена на восточной границе полосы отвода автомобильной дороги «Подъезд к дер. Боры» в 0,9 км севернее деревни Боры.

От точки № 230 линия границы идет по ломаной линии в южном, юго-восточном, юго-западном, западном, юго-восточном, северном направлении по восточной границе полосы отвода автомобильной дороги «Подъезд к дер. Боры», по восточной границе землепользования деревни Боры, по восточной границе полосы отвода проселочной дороги к поселку Боры

городского округа «Город Архангельск», по северной границе поселка Боры городского округа «Город Архангельск», по оси левого притока реки Виткурья вниз по течению на протяжении 3,5 км до точки № 229. Точка № 229 расположена в месте впадения в реку Виткурья ее левого притока восточнее поселка Боры городского округа «Город Архангельск».

От точки № 229 линия границы идет по ломаной линии в северном, северо-западном, северо-восточном направлении по оси реки Виткурья вниз по течению на протяжении 4,1 км до точки № 228. Точка № 228 расположена в створе места впадения реки Виткурья в реку Исакогорка.

От точки № 228 линия границы идет по ломаной линии в юго-восточном направлении по оси реки Исакогорка вверх по течению на протяжении 1,8 км до точки № 227. Точка № 227 расположена на северной границе полосы отвода автомобильной дороги «Подъезд к г. Северодвинску» на оси реки Исакогорка.

От точки № 227 линия границы идет по ломаной линии в северо-восточном, восточном направлении от реки Исакогорка по северной границе полосы отвода автомобильной дороги «Подъезд к г. Северодвинску» на протяжении 1,9 км; по ломаной линии в северном, восточном направлении по западной и северной границе отвода существующего землепользования АЗС, пересекая автомобильную дорогу «Подъезд к п. Зеленец», на протяжении 0,14 км; по прямой линии в северном направлении по восточной границе полосы отвода автомобильной дороги «Подъезд к п. Зеленец» до пересечения с южной границей полосы отвода автомобильной дороги, проходящей южнее лесобиржи «Зеленец», на протяжении 0,14 км; по ломаной линии в юго-восточном направлении по южной границе полосы отвода автомобильной дороги, проходящей южнее лесобиржи «Зеленец», до пересечения с южной границей полосы отвода железнодорожной ветки ООО «Беломорская сплавная компания», по ломаной линии в восточном направлении по южной границе полосы отвода железнодорожной ветки ООО «Беломорская сплавная компания» на протяжении 1,0 км до точки № 226. Точка № 226 расположена в месте пересечения южной границы полосы отвода железнодорожной ветки ООО «Беломорская сплавная компания» и северной границы полосы отвода автомобильной дороги «Подъезд к г. Северодвинску».

От точки № 226 линия границы идет по ломаной линии в северо-восточном, восточном направлении по южной границе полосы отвода железнодорожной ветки ООО «Беломорская сплавная компания», проходящей по направлению к поселку Зеленец, на протяжении 2,9 км до точки № 225. Точка № 225 расположена западнее улицы Пирсовая города Архангельска, на южной границе полосы отвода железнодорожной ветки ООО «Беломорская сплавная компания».

От точки № 225 линия границы идет по ломаной линии в юго-восточном, южном, юго-западном, юго-восточном, северо-восточном, юго-восточном направлении по северной границе отводов существующих землепользований деревни Усть-Заостровская, пересекая реку Заостровка, выходит на ее правый берег, по правому берегу реки Заостровка вверх по течению, огибая с юга землепользование УГ-42/1, по проселочной дороге от УГ-42/1, по северному

берегу безымянного озера до реки Левковка на протяжении 1,3 км до точки № 224. Точка № 224 расположена на середине реки Левковка на расстоянии 0,19 км севернее оси автомобильной дороги «Подъезд к г. Северодвинску».

От точки № 224 линия границы идет по ломаной линии в юго-восточном направлении на протяжении 0,14 км до точки № 223. Точка № 223 расположена на северной стороне полосы отвода дороги на Пирсы.

От точки № 223 линия границы идет по ломаной линии в южном, восточном, южном, юго-восточном, юго-западном, юго-восточном, юго-западном направлении, обходя с востока отвод землепользования АЗС по восточной границе полосы отвода дороги на Пирсы, по землям сельскохозяйственного назначения, по проселочной дороге, проходящей восточнее реки Левковка от автомобильной дороги «Подъезд к г. Северодвинску», на протяжении 2,6 км до точки № 250. Точка № 250 расположена в 0,2 км южнее деревни Левковка.

От точки № 250 линия границы идет по ломаной линии в юго-восточном, юго-западном, северо-западном, юго-западном, юго-восточном направлении по землям сельскохозяйственного назначения до реки Заостровка, по оси реки Заостровка вверх по течению до места впадения ее в реку Исакогорка на протяжении 6,0 км до точки № 251. Точка № 251 расположена на оси реки Исакогорка в 0,3 км северо-западнее деревни Верхние Валдушки.

От точки № 251 линия границы идет по ломаной линии в южном, юго-восточном, юго-западном, юго-восточном, юго-западном, юго-восточном, юго-западном, северо-западном направлении по землям сельскохозяйственного назначения СНТ «Надежда», СНТ «Родник», между деревней Средние Валдушки и деревней Верхние Валдушки до стыка кварталов № 10, 11 Исакогорского участкового лесничества Архангельского лесничества, по северной границе кварталов № 9, 10 Исакогорского участкового лесничества Архангельского лесничества, по оси автомобильной дороги «Подъезд к аэропорту «Васьково» от автомобильной дороги М-8 «Холмогорь» на протяжении 6,4 км до точки № 252. Точка № 252 расположена на оси автомобильной дороги «Подъезд к аэропорту «Васьково» от автомобильной дороги М-8 «Холмогорь» в 0,36 км восточнее ручья Ильментов.

От точки № 252 линия границы идет по ломаной линии в северо-восточном, северо-западном, юго-западном, северо-западном, юго-западном, юго-восточном, юго-западном, юго-восточном направлении по землям сельскохозяйственного назначения, севернее аэропорта «Васьково», пересекая ручей Ильментов, по восточной границе квартала № 1 Исакогорского участкового лесничества Архангельского лесничества на протяжении 7,3 км до точки № 253. Точка № 253 расположена на стыке кварталов № 2, 3 Исакогорского участкового лесничества Архангельского лесничества.

От точки № 253 линия границы идет по ломаной линии в западном, юго-западном направлении по северной границе квартала № 2 Исакогорского участкового лесничества Архангельского лесничества, по квартальной просеке между кварталами № 1, 2 Исакогорского участкового лесничества

Архангельского лесничества, по квартальной просеке между кварталом № 76 Северодвинского участкового лесничества Северодвинского лесничества и кварталом № 2 Исакогорского участкового лесничества Архангельского лесничества, пересекая ручей Павковский Исток, по западной границе квартала № 2 Исакогорского участкового лесничества Архангельского лесничества, по землям сельскохозяйственного назначения на протяжении 3,6 км до точки № 254. Точка № 254 является крайней юго-восточной точкой квартала № 76 Северодвинского участкового лесничества Северодвинского лесничества.

От точки № 254 линия границы идет по прямой линии в северо-западном направлении по южной границе кварталов № 76, 75 Северодвинского участкового лесничества Северодвинского лесничества, пересекая ручей Шахотский Исток, на протяжении 5,4 км до точки № 87. Точка № 87 является крайней юго-западной точкой квартала № 75 Северодвинского участкового лесничества Северодвинского лесничества.

От точки № 87 линия границы идет по ломаной линии в северо-восточном, северном направлении по западной границе кварталов № 75, 50, 26 Северодвинского участкового лесничества Северодвинского лесничества, пересекая реку Лита, на протяжении 9,6 км до точки № 86. Точка № 86 расположена на стыке кварталов № 10, 26 Северодвинского участкового лесничества Северодвинского лесничества.

От точки № 86 линия границы идет по ломаной линии в северо-западном, северо-восточном, северо-западном, северо-восточном, северо-западном, северо-восточном, северо-западном направлении по западной границе квартала № 10 Северодвинского участкового лесничества Северодвинского лесничества, по землям сельскохозяйственного назначения, по оси реки Лая вниз по течению, пересекая автомобильную дорогу «Подъезд к городу Северодвинску», на протяжении 6,2 км до точки № 85, где замыкается. Точка № 85 расположена на правом берегу реки Лая в месте ее впадения в Никольский рукав реки Северная Двина.

4. Описание границы территории – сельского поселения «Катунинское» Приморского муниципального района Архангельской области

Граница сельского поселения «Катунинское» Приморского муниципального района Архангельской области начинается от точки № 116. Точка № 116 является крайней северо-восточной точкой квартала № 37 Новодвинского участкового лесничества Архангельского лесничества и расположена на границе Холмогорского кадастрового района.

От точки № 116 линия границы идет по прямой линии в юго-западном направлении по восточной границе кварталов № 37, 57 Новодвинского участкового лесничества Архангельского лесничества на протяжении 3,8 км до точки № 117. Точка № 117 является крайней юго-восточной точкой квартала № 57 Новодвинского участкового лесничества Архангельского лесничества и расположена на границе Холмогорского кадастрового района.

От точки № 117 линия границы идет по прямой линии в северо-западном

направлении по южной границе кварталов № 57, 56, 55, 54, 53, 52, 49, 48, 47, 46, 45, 44, 43, 42 Новодвинского участкового лесничества Архангельского лесничества на протяжении 14,7 км до точки № 118. Точка № 118 находится на стыке квартала № 7 Холмогорского участкового лесничества Холмогорского лесничества и квартала № 41 Новодвинского участкового лесничества Архангельского лесничества и расположена на границе Холмогорского кадастрового района.

От точки № 118 линия границы идет по прямой линии в южном направлении по западной границе квартала № 7 Холмогорского участкового лесничества Холмогорского лесничества, пересекая ручей Идоловский, на протяжении 2,2 км до точки № 119. Точка № 119 находится на стыке кварталов № 6, 7 Холмогорского участкового лесничества Холмогорского лесничества и расположена на границе Холмогорского кадастрового района.

От точки № 119 линия границы идет по прямой линии в северо-западном направлении по северной границе кварталов № 6, 5 Холмогорского участкового лесничества Холмогорского лесничества на протяжении 4,3 км до точки № 120. Точка № 120 находится на стыке кварталов № 4, 5 Холмогорского участкового лесничества Холмогорского лесничества и расположена на границе Холмогорского кадастрового района.

От точки № 120 линия границы идет по прямой линии в северном направлении по восточной границе квартала № 4 Холмогорского участкового лесничества Холмогорского лесничества на протяжении 1,9 км до точки № 121. Точка № 121 находится на стыке квартала № 4 Холмогорского участкового лесничества Холмогорского лесничества и квартала № 57 Исакогорского участкового лесничества Архангельского лесничества и расположена на границе Холмогорского кадастрового района.

От точки № 121 линия границы идет по прямой линии в северо-западном направлении по квартальной просеке между кварталами № 4, 3 Холмогорского участкового лесничества Холмогорского лесничества и кварталами № 57, 56, 55, 54 Исакогорского участкового лесничества Архангельского лесничества, пересекая реку Брусовица, на протяжении 4,3 км до точки № 103. Точка № 103 расположена на стыке квартала № 54 Исакогорского участкового лесничества Архангельского лесничества и квартала № 144 Северодвинского участкового лесничества Северодвинского лесничества.

От точки № 103 линия границы идет по ломаной линии в северном, восточном, северо-западном направлении по квартальной просеке между кварталами № 54, 50, 46, 38 Исакогорского участкового лесничества Архангельского лесничества, кварталом № 144 Северодвинского участкового лесничества Северодвинского лесничества, кварталами № 45, 37, 32 Исакогорского участкового лесничества Архангельского лесничества, пересекая автомобильную дорогу М-8 «Холмогорь», по восточной границе квартала № 32 Исакогорского участкового лесничества Архангельского лесничества на протяжении 10,5 км до точки № 102. Точка № 102 является крайней северо-восточной точкой квартала № 32 Исакогорского участкового лесничества Архангельского лесничества.

От точки № 102 линия границы идет по ломаной линии в западном, северо-западном направлении по северной границе кварталов № 32, 31, 30 Исакогорского участкового лесничества Архангельского лесничества на протяжении 3,7 км до точки № 101. Точка № 101 расположена на стыке кварталов № 28, 30 Исакогорского участкового лесничества Архангельского лесничества.

От точки № 101 линия границы идет по ломаной линии в северо-западном, северном, юго-западном, северо-западном, юго-западном, северо-западном, северо-восточном, северном, северо-западном, северо-восточном, северо-западном, северо-восточном, северо-западном, северо-восточном, восточном направлении по северной границе квартала № 28 Исакогорского участкового лесничества Архангельского лесничества, по восточной границе квартала № 22 Исакогорского участкового лесничества Архангельского лесничества, по оси реки Илас, пересекая железную дорогу Москва – Архангельск, на протяжении 6,1 км до точки № 100. Точка № 100 является крайней восточной точкой квартала № 22 Исакогорского участкового лесничества Архангельского лесничества и расположена на восточной границе полосы отвода железной дороги Москва – Архангельск.

От точки № 100 линия границы идет по прямой линии в восточном направлении по границе земель сельскохозяйственного назначения до реки Лесная на протяжении 0,42 км до точки № 212. Точка № 212 расположена на оси реки Лесная на расстоянии 0,3 км севернее отвода землепользований поселка Катунино.

От точки № 212 линия границы идет по ломаной линии в северо-восточном, юго-восточном, северо-восточном, юго-восточном, северо-восточном направлении по оси реки Лесная вниз по течению, по границе территории отвода землепользования СНТ «Катунинец», «Гвардеец», а также Министерства обороны Российской Федерации, пересекая автомобильную дорогу Лесная Речка – Катунино, на протяжении 6,6 км до точки № 107. Точка № 107 расположена на оси реки Лесная в месте ее пересечения с автомобильной дорогой Исакогорка – Новодвинск – Холмогоры (старое направление).

От точки № 107 линия границы идет по ломаной линии в юго-восточном направлении по южной полосе отвода автомобильной дороги Исакогорка – Новодвинск – Холмогоры (старое направление) на протяжении 1,9 км до точки № 108. Точка № 108 является крайней северной точкой квартала № 1 Новодвинского участкового лесничества Архангельского лесничества.

От точки № 108 линия границы идет по ломаной линии в южном, северо-восточном, юго-восточном, восточном направлении по западной и южной границе квартала № 1 Новодвинского участкового лесничества Архангельского лесничества на протяжении 4 км до точки № 109. Точка № 109 расположена на стыке кварталов № 1, 2 Новодвинского участкового лесничества Архангельского лесничества.

От точки № 109 линия границы идет по ломаной линии в восточном,

северном направлении по южной границе кварталов № 2, 3 Новодвинского участкового лесничества Архангельского лесничества на протяжении 2,6 км до точки № 46. Точка № 46 расположена на изломе южной границы квартала № 3 Новодвинского участкового лесничества Архангельского лесничества.

От точки № 46 линия границы идет по прямой линии в юго-восточном направлении по южной границе кварталов № 3, 5 – 7 Новодвинского участкового лесничества Архангельского лесничества на протяжении 3,1 км до точки № 45. Точка № 45 является крайней южной точкой квартала № 7 Новодвинского участкового лесничества Архангельского лесничества.

От точки № 45 линия границы идет по ломаной линии в юго-восточном, северо-восточном, юго-восточном направлении по южной границе квартала № 7 Новодвинского участкового лесничества Архангельского лесничества, по землям сельскохозяйственного назначения, по северной границе кварталов № 9, 10, 14, 15, 21 Новодвинского участкового лесничества Архангельского лесничества, пересекая реку Мечка, на протяжении 7,5 км до точки № 111. Точка № 111 является крайней северо-восточной точкой квартала № 21 Новодвинского участкового лесничества Архангельского лесничества и расположена на границе Холмогорского кадастрового района.

От точки № 111 линия границы идет по ломаной линии в южном, юго-западном, западном направлении по восточной границе квартала № 21 Новодвинского участкового лесничества Архангельского лесничества, на протяжении 0,51 км до точки № 55. Точка № 55 находится на восточной границе квартала № 21 Новодвинского участкового лесничества Архангельского лесничества на границе земель отвода под садоводческие товарищества и расположена на границе Приморского кадастрового района.

От точки № 55 линия границы идет по ломаной линии в юго-западном, юго-восточном, юго-западном направлении по восточной границе кварталов № 21, 24 Новодвинского участкового лесничества Архангельского лесничества, пересекая реку Смердь, по восточному берегу озера Смердь, на протяжении 4,4 км до точки № 56. Точка № 56 находится на восточном берегу озера Смердь в 0,28 км севернее поселка Беломорье.

От точки № 56 линия границы идет по ломаной линии в юго-восточном, северо-восточном, юго-восточном направлении по безымянному ручью (южная граница базы отдыха «Северная Рица»), по западному, северному берегу озера Опогра (восточная граница базы отдыха «Северная Рица») на протяжении 0,78 км до точки № 57. Точка № 57 находится на северном берегу озера Опогра.

От точки № 57 линия границы идет по ломаной линии в восточном, юго-восточном, южном, восточном направлении по северному, восточному берегу озера Опогра, по северной границе кварталов № 31, 32 Новодвинского участкового лесничества Архангельского лесничества на протяжении 2,5 км до точки № 58. Точка № 58 находится на стыке кварталов № 32, 33 Новодвинского участкового лесничества Архангельского лесничества и расположена на границе Холмогорского кадастрового района.

От точки № 58 линия границы идет по прямой линии в восточном направлении по северной границе кварталов № 33 – 35 Новодвинского

участкового лесничества Архангельского лесничества, пересекая реку Брусовица, на протяжении 3,3 км до точки № 112. Точка № 112 является крайней северо-восточной точкой квартала № 35 Новодвинского участкового лесничества Архангельского лесничества и расположена на границе Холмогорского кадастрового района.

От точки № 112 линия границы идет по прямой линии в южном направлении по восточной границе квартала № 35 Новодвинского участкового лесничества Архангельского лесничества на протяжении 1,6 км до точки № 113. Точка № 113 находится на стыке квартала № 35 и квартала № 49 Новодвинского участкового лесничества Архангельского лесничества и расположена на границе Холмогорского кадастрового района.

От точки № 113 линия границы идет по ломаной линии в северо-восточном, юго-восточном, северо-восточном направлении по северной границе кварталов № 49 – 51, 54, 55 Новодвинского участкового лесничества Архангельского лесничества, пересекая реку Кехта, на протяжении 5,4 км до точки № 114. Точка № 114 находится на стыке квартала № 55 и квартала № 36 Новодвинского участкового лесничества Архангельского лесничества и расположена на границе Холмогорского кадастрового района.

От точки № 114 линия границы идет по прямой линии в северном направлении по западной границе квартала № 36 Новодвинского участкового лесничества Архангельского лесничества на протяжении 1,2 км до точки № 115. Точка № 115 является крайней северо-западной точкой квартала № 36 Новодвинского участкового лесничества Архангельского лесничества и расположена на границе Холмогорского кадастрового района.

От точки № 115 линия границы идет по прямой линии в юго-восточном направлении по северной границе кварталов № 36, 37 Новодвинского участкового лесничества Архангельского лесничества на протяжении 1,9 км до точки № 116, где замыкается. Точка № 116 является крайней северо-восточной точкой квартала № 37 Новодвинского участкового лесничества Архангельского лесничества и расположена на границе Холмогорского кадастрового района.

5. Описание границ территории – сельского поселения «Лисестровское» Приморского муниципального района Архангельской области

Территория сельского поселения «Лисестровское» Приморского муниципального района Архангельской области состоит из трех обособленных участков.

Граница участка № 1 сельского поселения «Лисестровское» Приморского муниципального района Архангельской области начинается от точки № 28. Точка № 28 является узловой в соответствии со схемой расположения кадастровых районов, утвержденной приказом комитета по земельным ресурсам и землеустройству Архангельской области от 1 августа 2001 года № 37, находится на стыке Плесецкого кадастрового района, Приморского кадастрового района, Холмогорского кадастрового района и является крайней

юго-восточной точкой квартала № 259 Северодвинского участкового лесничества Северодвинского лесничества.

От точки № 28 линия границы идет по прямой линии в северо-западном направлении по южной границе кварталов № 259, 258, 257, 256, 255 Северодвинского участкового лесничества Северодвинского лесничества, пересекая железную дорогу Москва – Архангельск, реку Обокша, на протяжении 10,6 км до точки № 104. Точка № 104 находится на стыке кварталов № 255, 285 Северодвинского участкового лесничества Северодвинского лесничества и расположена на границе Плесецкого кадастрового района.

От точки № 104 линия границы идет по прямой линии в юго-западном направлении по восточной границе кварталов № 285, 311, 337, 363, 387, 400, 406 Северодвинского участкового лесничества Северодвинского лесничества, пересекая реку Северка, на протяжении 31,0 км до точки № 105. Точка № 105 является крайней юго-восточной точкой квартала № 406 Северодвинского участкового лесничества Северодвинского лесничества и расположена на границе Плесецкого кадастрового района.

От точки № 105 линия границы идет по ломаной линии в северо-западном, юго-западном направлении по южной границе кварталов № 406, 405, 404, 403 по восточной границе квартала № 402 Северодвинского участкового лесничества Северодвинского лесничества, пересекая реку Лая, на протяжении 8,7 км до точки № 29. Точка № 29 является узловой в соответствии со схемой расположения кадастровых районов, утвержденной приказом комитета по земельным ресурсам и землеустройству Архангельской области от 1 августа 2001 года № 37, находится на стыке Онежского кадастрового района, Плесецкого кадастрового района, Приморского кадастрового района и является крайней юго-восточной точкой квартала № 402 Северодвинского участкового лесничества Северодвинского лесничества.

От точки № 29 линия границы идет по прямой линии в северо-западном направлении по южной границе кварталов № 402, 401 Северодвинского участкового лесничества Северодвинского лесничества на протяжении 4,3 км до точки № 106. Точка № 106 является крайней юго-западной точкой квартала № 401 Северодвинского участкового лесничества Северодвинского лесничества и расположена на границе Онежского кадастрового района.

От точки № 106 линия границы идет по ломаной линии в северо-восточном, восточном направлении по западной границе кварталов № 401, 395 Северодвинского участкового лесничества Северодвинского лесничества на протяжении 8,0 км до точки № 90. Точка № 90 находится на стыке кварталов № 395, 412 Северодвинского участкового лесничества Северодвинского лесничества и расположена на границе Онежского кадастрового района.

От точки № 90 линия границы идет по ломаной линии в северо-восточном, восточном, северо-восточном, западном, северо-восточном направлении по квартальным просекам между кварталами № 382, 358, 332, 306, 280, 249, 218, 190, 154, 143 и кварталами № 412, 357, 331, 305, 279, 248, 217,

189, 153, 130, 124 Северодвинского участкового лесничества Северодвинского лесничества, пересекая реки Кодина, Лая, на протяжении 44,5 км до точки № 89. Точка № 89 находится на стыке кварталов № 124, 143 Северодвинского участкового лесничества Северодвинского лесничества.

От точки № 89 линия границы идет по прямой линии в северо-восточном направлении по восточной границе кварталов № 124, 120 Северодвинского участкового лесничества Северодвинского лесничества на протяжении 7,9 км до точки № 88. Точка № 88 расположена на северной границе полосы отвода железной дороги Исакогорка – Северодвинск в 0,6 км восточнее деревни Лайская.

От точки № 88 линия границы идет по ломаной линии в юго-восточном, северо-восточном направлении, пересекая ручей Андозерский Исток, на протяжении 1,7 км до точки № 87. Точка № 87 является крайней юго-западной точкой квартала № 75 Северодвинского участкового лесничества Северодвинского лесничества.

От точки № 87 линия границы идет по прямой линии в юго-восточном направлении по южной границе кварталов № 75, 76 Северодвинского участкового лесничества Северодвинского лесничества, пересекая ручей Шахотский Исток, на протяжении 5,4 км до точки № 254. Точка № 254 является крайней юго-восточной точкой квартала № 76 Северодвинского участкового лесничества Северодвинского лесничества.

От точки № 254 линия границы идет по ломаной линии в северо-восточном, восточном направлении по землям сельскохозяйственного назначения, по западной границе квартала № 2 Исакогорского участкового лесничества Архангельского лесничества, по квартальной просеке между кварталом № 76 Северодвинского участкового лесничества Северодвинского лесничества и кварталом № 2 Исакогорского участкового лесничества Архангельского лесничества, пересекая ручей Павковский Исток, по квартальной просеке между кварталами № 1, 2 Исакогорского участкового лесничества Архангельского лесничества, по северной границе квартала № 2 Исакогорского участкового лесничества Архангельского лесничества на протяжении 3,6 км до точки № 253. Точка № 253 расположена на стыке кварталов № 2, 3 Исакогорского участкового лесничества Архангельского лесничества.

От точки № 253 линия границы идет по ломаной линии в северо-западном, северо-восточном, северо-западном, северо-восточном, юго-восточном, северо-восточном, юго-восточном, юго-западном направлении по восточной границе квартала № 1 Исакогорского участкового лесничества Архангельского лесничества, по землям сельскохозяйственного назначения, севернее аэропорта «Васьково», пересекая ручей Ильментов, на протяжении 7,3 км до точки № 252. Точка № 252 расположена на оси автомобильной дороги «Подъезд к аэропорту «Васьково» от автомобильной дороги М-8 «Холмогорь» в 0,36 км восточнее ручья Ильментов.

От точки № 252 линия границы идет по ломаной линии в юго-восточном, северо-восточном, северо-западном, северо-восточном, северо-западном,

северо-восточном, северо-западном, северном направлении по оси автомобильной дороги «Подъезд к аэропорту «Васьково» от автомобильной дороги М-8 «Холмогоры», по северной границе кварталов № 9, 10 Исакогорского участкового лесничества Архангельского лесничества, от стыка кварталов № 10, 11 Исакогорского участкового лесничества Архангельского лесничества по землям сельскохозяйственного назначения СНТ «Надежда», СНТ «Родник», между деревней Средние Валдушки и деревней Верхние Валдушки на протяжении 6,4 км до точки № 251. Точка № 251 расположена на оси реки Исакогорка в 0,3 км северо-западнее деревни Верхние Валдушки.

От точки № 251 линия границы идет по ломаной линии в северо-западном, северо-восточном, юго-восточном, северо-восточном, северо-западном направлении до места впадения реки Заостровка в реку Исакогорка, по оси реки Заостровка вниз по течению, по землям сельскохозяйственного назначения на протяжении 6,0 км до точки № 250. Точка № 250 расположена в 0,2 км южнее деревни Левковка.

От точки № 250 линия границы идет по ломаной линии в северо-восточном, северо-западном, северо-восточном, северо-западном, северном направлении по проселочной дороге, проходящей восточнее реки Левковка от автомобильной дороги «Подъезд к г. Северодвинску», по землям сельскохозяйственного назначения на протяжении 2,6 км до точки № 223. Точка № 223 расположена на северной стороне полосы отвода дороги на Пирсы.

От точки № 223 линия границы идет по ломаной линии в северном направлении по восточной границе полосы отвода дороги на Пирсы, по землям сельскохозяйственного назначения, по ломаной линии в восточном, юго-западном, юго-восточном, северо-восточном, юго-восточном, северо-восточном, юго-восточном направлении по землям сельскохозяйственного назначения на протяжении 1,4 км до точки № 222. Точка № 222 расположена на западной границе полосы отвода автомобильной дороги М-8 «Холмогорь» в 0,15 км севернее развилки автомобильных дорог Москва – Архангельск и «Подъезд к г. Северодвинску» на расстоянии 0,9 км к югу от въезда на мост через реку Северная Двина.

От точки № 222 линия границы идет по ломаной линии в юго-восточном направлении вблизи западного берега озера Волохница и реки Волохница, огибая с востока и севера деревни Бутырки и Волохница до места, где река Волохница впадает в озеро Волохница, на протяжении 2,0 км; по ломаной линии в юго-восточном направлении по руслу реки Волохница вверх по течению на протяжении 1,4 км; по прямой линии в южном направлении по западному берегу озера Корзиха на протяжении 1,5 км; по ломаной линии в восточном, южном, западном направлении, пересекая озеро Корзиха, по границе отвода земель сельскохозяйственного назначения на протяжении 0,53 км до точки № 221. Точка № 221 расположена вблизи восточного берега озера Корзиха в 0,1 км севернее деревни Малая Корзиха.

От точки № 221 линия границы идет по ломаной линии в юго-восточном, юго-западном, юго-восточном, юго-западном, юго-восточном, юго-западном,

юго-восточном направлении по восточному берегу озера Корзиха, пересекая озеро Корзиха, по западному берегу озера Корзиха, по границе отвода земель сельскохозяйственного назначения на протяжении 0,95 км; по прямой линии в юго-западном направлении по северной границе отвода существующих землепользований на протяжении 0,48 км; по прямой линии в юго-восточном направлении по восточной границе полосы отвода автомобильной дороги М-8 «Холмогоры» на протяжении 0,31 км до точки № 220. Точка № 220 расположена на восточной границе полосы отвода автомобильной дороги М-8 «Холмогоры».

От точки № 220 линия границы идет по ломаной линии в юго-восточном, северном, северо-восточном, северо-западном, северо-восточном, юго-восточном, восточном, северо-восточном направлении по границе отвода земель сельскохозяйственного назначения, пересекая железную дорогу Москва – Архангельск, по южной границе полосы отвода железнодорожного тупика на протяжении 1,7 км до точки № 219. Точка № 219 расположена на северной границе земельного участка АЗС.

От точки № 219 линия границы идет по ломаной линии в юго-восточном, северо-восточном направлении по границе отводов земельных участков автопредприятия и АЗС с включением участка АЗС в территорию города Архангельска, обходя отводы существующих землепользований с южной стороны улицы Доковская города Архангельска, на протяжении 0,85 км; по ломаной линии в северо-восточном, юго-восточном направлении по улице Доковская города Архангельска, огибая с севера деревню Окулово, на протяжении 0,89 км; по ломаной линии в юго-восточном, юго-западном, западном, юго-восточном, юго-западном направлении по левому берегу реки Исакогорка вверх по течению, огибая деревню Часовенское, на протяжении 1,4 км; по ломаной линии в юго-западном, юго-восточном, юго-западном, северо-западном, юго-западном, северо-западном, юго-западном, северо-западном, юго-западном направлении, огибая с севера деревню Семеново и деревню Мелехово, на протяжении 2,5 км до точки № 218. Точка № 218 расположена на восточной границе полосы отвода железной дороги Москва – Архангельск на улице Озерная города Архангельска.

От точки № 218 линия границы идет по ломаной линии в юго-западном направлении по восточной границе полосы отвода железной дороги Москва – Архангельск на протяжении 0,26 км; по прямой линии в западном направлении, пересекая реку Исакогорка по дамбе и железную дорогу Москва – Архангельск, на протяжении 0,05 км; по ломаной линии в южном направлении по западной границе полосы отвода железной дороги Москва – Архангельск на протяжении 0,21 км; по ломаной линии в западном направлении по левому берегу реки Исакогорка, пересекая автомобильную дорогу М-8 «Холмогоры», до безымянного ручья на протяжении 0,42 км до точки № 217. Точка № 217 расположена на левом берегу реки Исакогорка в месте впадения в нее безымянного ручья.

От точки № 217 линия границы идет по ломаной линии в юго-западном, юго-восточном направлении по оси безымянного ручья вверх по течению,

по западной границе отвода землепользования войсковой части специального назначения, по границе существующих землепользований Исакогорского округа города Архангельска на протяжении 2,4 км до точки № 216. Точка № 216 расположена на северной границе полосы отвода железной дороги Исакогорка – Северодвинск на южной границе существующего землепользования Исакогорского округа города Архангельска.

От точки № 216 линия границы идет по ломаной линии в юго-западном направлении по северной границе полосы отвода железной дороги Исакогорка – Северодвинск на протяжении 3,5 км до точки № 215. Точка № 215 расположена на северной границе полосы отвода железной дороги Исакогорка – Северодвинск.

От точки № 215 линия границы идет по прямой линии в южном направлении по западной границе квартала № 19 Исакогорского участкового лесничества Архангельского лесничества, по квартальной просеке между кварталами № 19, 18 Исакогорского участкового лесничества Архангельского лесничества, пересекая железную дорогу Исакогорка – Северодвинск, на протяжении 1,7 км до точки № 214. Точка № 214 расположена на стыке кварталов № 18, 19, 21 Исакогорского участкового лесничества Архангельского лесничества.

От точки № 214 линия границы идет по ломаной линии в северо-восточном, юго-западном, северо-восточном, юго-западном, северо-восточном направлении по квартальным просекам между кварталами № 19, 20 и кварталами № 21, 22 Исакогорского участкового лесничества Архангельского лесничества, пересекая железную дорогу Москва – Архангельск, на протяжении 3,1 км до точки № 213. Точка № 213 расположена на восточной границе полосы отвода железной дороги Москва – Архангельск.

От точки № 213 линия границы идет по ломаной линии в юго-восточном направлении по восточной границе полосы отвода железной дороги Москва – Архангельск на протяжении 1,0 км до точки № 100. Точка № 100 находится на восточной границе полосы отвода железной дороги Москва – Архангельск в 0,5 км северо-западнее поселка Катунино.

От точки № 100 линия границы идет по ломаной линии в западном, юго-западном, юго-восточном, юго-западном, юго-восточном, юго-западном, южном, юго-западном, юго-восточном, северо-восточном, юго-восточном, северо-восточном, южном, юго-восточном направлении по землям сельскохозяйственного назначения, по оси реки Илас, по восточной границе квартала № 22 Исакогорского участкового лесничества Архангельского лесничества, по северной, восточной границе квартала № 28 Исакогорского участкового лесничества Архангельского лесничества, пересекая железную дорогу Москва – Архангельск, на протяжении 6,1 км до точки № 101. Точка № 101 находится на стыке кварталов № 28, 30 Исакогорского участкового лесничества Архангельского лесничества.

От точки № 101 линия границы идет по ломаной линии в юго-восточном, восточном направлении по северной границе кварталов № 30 – 32

Исакогорского участкового лесничества Архангельского лесничества на протяжении 3,7 км до точки № 102. Точка № 102 является крайней северо-восточной точкой квартала № 32 Исакогорского участкового лесничества Архангельского лесничества.

От точки № 102 линия границы идет по ломаной линии в юго-восточном, западном, южном направлении по восточной границе квартала № 32, по квартальным просекам между кварталами № 32, 37, 45 Исакогорского участкового лесничества Архангельского лесничества, кварталом № 144 Северодвинского участкового лесничества Северодвинского лесничества и кварталами № 38, 46, 50, 54 Исакогорского участкового лесничества Архангельского лесничества, пересекая автомобильную дорогу М-8 «Холмогоры», на протяжении 10,5 км до точки № 103. Точка № 103 находится на стыке квартала № 54 Исакогорского участкового лесничества Архангельского лесничества, квартала № 144 Северодвинского участкового лесничества Северодвинского лесничества и расположена на границе Холмогорского кадастрового района.

От точки № 103 линия границы идет по прямой линии в южном направлении по восточной границе кварталов № 144, 159, 200, 228, 259 Северодвинского участкового лесничества Северодвинского лесничества, пересекая реку Брусовица, на протяжении 16,6 км до узловой точки № 28, где замыкается. Точка № 28 является крайней юго-восточной точкой квартала № 259 Северодвинского участкового лесничества Северодвинского лесничества.

Граница участка № 2 сельского поселения «Лисестровское» Приморского муниципального района Архангельской области начинается от точки № 188. Точка № 188 находится на границе земель города Новодвинска в 0,1 км южнее поселка Турдеево.

От точки № 188 линия границы идет по прямой линии в юго-восточном направлении по землям сельскохозяйственного назначения на протяжении 0,1 км до точки № 54. Точка № 54 находится на границе земель города Новодвинска.

От точки № 54 линия границы идет по ломаной линии в юго-западном, юго-восточном, юго-западном, юго-восточном, юго-западном направлении по землям сельскохозяйственного назначения, пересекая железнодорожный путь «Ст. Ригач – АЦБК», на протяжении 3,7 км до точки № 53. Точка № 53 находится на стыке земель сельскохозяйственного назначения Приморского кадастрового района и земель открытого акционерного общества «Архангельский ЦБК».

От точки № 53 линия границы идет по ломаной линии в юго-западном, северо-западном, юго-западном, юго-восточном, юго-западном направлении по землям сельскохозяйственного назначения, по правому берегу реки Ширша вверх по течению, по землям сельскохозяйственного назначения, пересекая автомобильную дорогу Исакогорка – Новодвинск – Холмогоры (новое направление), на протяжении 2,1 км до точки № 52. Точка № 52 находится

в 0,28 км южнее автомобильной дороги Исакогорка – Новодвинск – Холмогоры и в 0,23 км северо-западнее поселка Ширшинский.

От точки № 52 линия границы идет по ломаной линии в юго-восточном направлении по землям сельскохозяйственного назначения на протяжении 0,27 км до точки № 51. Точка № 51 находится на границе земель города Новодвинска и на стыке земель поселка Ширшинский.

От точки № 51 линия границы идет по ломаной линии в юго-восточном направлении по землям сельскохозяйственного назначения на протяжении 0,5 км до точки № 50. Точка № 50 находится на границе земель города Новодвинска на стыке земель поселка Ширшинский, в 0,6 км северо-западнее автомобильной дороги Исакогорка – Новодвинск – Холмогоры (старое направление).

От точки № 50 линия границы идет по ломаной линии в юго-восточном, южном, юго-восточном, юго-западном, северо-западном направлении по землям сельскохозяйственного назначения, пересекая автомобильную дорогу Исакогорка – Новодвинск – Холмогоры (новое направление), по северной границе квартала № 3 Новодвинского участкового лесничества Архангельского лесничества, пересекая реку Ширша, на протяжении 2,3 км до точки № 49. Точка № 49 находится на стыке кварталов № 2, 3 Новодвинского участкового лесничества Архангельского лесничества.

От точки № 49 линия границы идет по ломаной линии в южном, северо-западном, западном направлении по квартальной просеке между кварталом № 3 и кварталом № 2 Новодвинского участкового лесничества Архангельского лесничества, пересекая квартал № 2 Новодвинского участкового лесничества Архангельского лесничества, на протяжении 2,4 км до точки № 48. Точка № 48 находится на стыке кварталов № 1, 2 Новодвинского участкового лесничества Архангельского лесничества в 1,1 км южнее поселка Ширшинский.

От точки № 48 линия границы идет по ломаной линии в южном, юго-восточном направлении по квартальной просеке между кварталом № 2 и кварталом № 1 Новодвинского участкового лесничества Архангельского лесничества на протяжении 1,8 км до точки № 109. Точка № 109 находится на стыке кварталов № 1, 2 Новодвинского участкового лесничества Архангельского лесничества.

От точки № 109 линия границы идет по ломаной линии в западном, северо-западном, юго-западном, северном направлении по южной, западной границе квартала № 1 Новодвинского участкового лесничества Архангельского лесничества на протяжении 4,0 км до точки № 108. Точка № 108 является крайней северной точкой квартала № 1 Новодвинского участкового лесничества Архангельского лесничества.

От точки № 108 линия границы идет по ломаной линии в северо-западном направлении по южной полосе отвода автомобильной дороги Исакогорка – Новодвинск – Холмогоры (старое направление) на протяжении 1,9 км до точки № 107. Точка № 107 расположена на оси реки Лесная в месте пересечения реки Лесная с автомобильной дорогой Исакогорка – Новодвинск –

Холмогоры (старое направление).

От точки № 107 линия границы идет по ломаной линии в северо-западном, северном, северо-западном направлении по оси автомобильной дороги Исакогорка – Новодвинск – Холмогоры (старое направление), по землям сельскохозяйственного назначения, пересекая автомобильную дорогу Исакогорка – Новодвинск – Холмогоры (новое направление), на протяжении 3,6 км до точки № 211. Точка № 211 расположена на оси безымянного ручья.

От точки № 211 линия границы идет по ломаной линии в северо-западном, восточном, северо-восточном, северо-западном, восточном, северо-восточном, юго-восточном направлении по землям сельскохозяйственного назначения, пересекая железнодорожный путь «Ст. Ригач – АЦБК», по западной границе отвода землепользования общества с ограниченной ответственностью «Поморец» и негосударственного учреждения здравоохранения «Отделенческая больница на ст. Исакогорка ОАО «Российские железные дороги», по восточной границе жилой застройки по улице Тяговая города Архангельска, по западной границе отвода землепользований, расположенных по адресу: город Архангельск, улица Тяговая, дома № 87, 91, 90, 89, 88, по южной границе отвода землепользований, расположенных по адресу: город Архангельск, улица Тяговая, дома № 11, 17, 19, по восточной границе отвода землепользований, расположенных по адресу: город Архангельск, улица Тяговая, дома № 2, 4, 6, 3, 9, 11, вдоль правого берега реки Исакогорка, по улице Горная города Архангельска, по оси безымянного ручья вниз по течению на протяжении 3,7 км до точки № 210. Точка № 210 расположена на оси безымянного ручья в 0,1 км севернее деревни Саломат.

От точки № 210 линия границы идет по ломаной линии в северо-западном, северо-восточном, северо-западном, северо-восточном направлении по восточной границе отвода существующих землепользований, расположенных по восточной стороне улицы Динамо города Архангельска, вдоль южной стороны улицы Динамо города Архангельска, по землям сельскохозяйственного назначения на протяжении 3,0 км до точки № 209. Точка № 209 находится на правом берегу реки Ширша.

От точки № 209 линия границы идет по ломаной линии в северо-восточном, юго-восточном, северо-восточном, северо-западном, северном, юго-восточном, северо-восточном, северном, юго-восточном направлении по границе землепользования закрытого акционерного общества «Организатор» и границе отводов землепользований поселков Новый Турдеевск и Турдеевск, пересекая реку Ширша, на протяжении 7,6 км до точки № 188, где замыкается. Точка № 188 находится на границе земель города Новодвинска в 0,1 км южнее поселка Турдеевск.

Граница участка № 3 сельского поселения «Лисестровское» Приморского муниципального района Архангельской области начинается от точки № 142. Точка № 142 находится на левом берегу реки Северная Двина в 0,8 км восточнее деревни Негино.

От точки № 142 линия границы идет по прямой линии в юго-западном направлении по землям сельскохозяйственного назначения, пересекая автомобильную дорогу Исакогорка – Новодвинск – Холмогоры, на протяжении 1,3 км до точки № 111. Точка № 111 является крайней северо-восточной точкой квартала № 21 Новодвинского участкового лесничества Архангельского лесничества и расположена на границе Холмогорского кадастрового района.

От точки № 111 линия границы идет по ломаной линии в северо-западном, юго-западном, северо-западном направлении по землям сельскохозяйственного назначения, по северной границе кварталов № 21, 15, 14, 10, 9, 7 Новодвинского участкового лесничества Архангельского лесничества, пересекая реку Мечка, на протяжении 4,7 км до точки № 45. Точка № 45 является крайней южной точкой квартала № 7 Новодвинского участкового лесничества Архангельского лесничества.

От точки № 45 линия границы идет по ломаной линии в северо-восточном, юго-восточном, северо-восточном направлении по землям сельскохозяйственного назначения на протяжении 1,4 км до точки № 44. Точка № 44 находится на границе земель города Новодвинска в 0,28 км западнее автомобильной дороги Исакогорка – Новодвинск – Холмогоры.

От точки № 44 линия границы идет по прямой линии в северо-восточном направлении по землям сельскохозяйственного назначения на протяжении 0,28 км до точки № 43. Точка № 43 находится на границе полосы отвода автомобильной дороги Исакогорка – Новодвинск – Холмогоры в 0,9 км западнее деревни Заозерье.

От точки № 43 линия границы идет по ломаной линии в северо-западном, северном направлении по границе полосы отвода автомобильной дороги Исакогорка – Новодвинск – Холмогоры, по землям сельскохозяйственного назначения на протяжении 0,9 км до точки № 42. Точка № 42 находится на границе земель города Новодвинска в 0,07 км западнее автомобильной дороги Исакогорка – Новодвинск – Холмогоры.

От точки № 42 линия границы идет по ломаной линии в юго-восточном, северо-восточном, северном, северо-восточном направлении по землям сельскохозяйственного назначения, пересекая автомобильную дорогу Исакогорка – Новодвинск – Холмогоры, на протяжении 0,8 км до точки № 41. Точка № 41 находится на правом берегу безымянного ручья в 0,38 км юго-западнее места его впадения в реку Северная Двина.

От точки № 41 линия границы идет по ломаной линии в северо-восточном, юго-восточном, юго-западном, южном направлении по землям сельскохозяйственного назначения на протяжении 0,71 км до точки № 40. Точка № 40 находится в 0,04 км восточнее деревни Никольское.

От точки № 40 линия границы идет по ломаной линии в южном, северо-восточном, северном направлении по землям сельскохозяйственного назначения на протяжении 0,5 км до точки № 39. Точка № 39 находится в 0,04 км западнее реки Мечка в 0,16 км восточнее деревни Никольское.

От точки № 39 линия границы идет по ломаной линии

в северо-восточном, северном, северо-западном направлении по землям сельскохозяйственного назначения, пересекая реку Мечка, на протяжении 0,27 км до точки № 38. Точка № 38 находится на левом берегу реки Северная Двина в месте впадения в нее реки Мечка-Полой.

От точки № 38 линия границы идет по ломаной линии в юго-восточном направлении по левому берегу реки Северная Двина вверх по течению на протяжении 5,8 км до точки № 142, где замыкается. Точка № 142 находится на левом берегу реки Северная Двина в 0,8 км восточнее деревни Негино.

6. Описание границ территории – сельского поселения «Островное» Приморского муниципального района Архангельской области

Территория сельского поселения «Островное» Приморского муниципального района Архангельской области состоит из двух обособленных участков.

Граница участка № 1 сельского поселения «Островное» Приморского муниципального района Архангельской области начинается от точки № 176. Точка № 176 находится на южном берегу острова Никольский в 2,0 км юго-восточнее деревни Красное.

От точки № 176 линия границы идет по ломаной линии в северо-западном, юго-западном направлении по берегу острова Никольский, пересекая Мурманский рукав, на протяжении 5,0 км до точки № 177. Точка № 177 находится на восточном берегу острова Хлебный в 1,5 км северо-восточнее деревни Чубола-Наволоок.

От точки № 177 линия границы идет по ломаной линии в юго-восточном, юго-западном, юго-восточном, северо-восточном, южном направлении по восточному берегу острова Хлебный, пересекая протоку Бояркурья, по восточному берегу острова Биричевская Кошка на протяжении 2,8 км до точки № 178. Точка № 178 находится на восточном берегу острова Биричевская Кошка в месте слияния протоков Передняя и Онишевка в 0,7 км восточнее деревни Беричево.

От точки № 178 линия границы идет по ломаной линии в юго-восточном, северо-западном, юго-восточном, юго-западном, юго-восточном направлении, пересекая протоку Передняя, по восточному берегу острова Ластольский (Питяев) на протяжении 8,2 км до точки № 179. Точка № 179 находится на восточном берегу острова Ластольский (Питяев) в 0,3 км восточнее деревни Вагинский Наволок.

От точки № 179 линия границы идет по ломаной линии в юго-восточном, юго-западном, северо-западном, юго-западном, северо-западном, северном направлении, огибая с востока остров Ластольский (Питяев), по южному берегу острова Ластольский (Питяев), пересекая протоку Чикуша, по южному берегу острова Конешный, пересекая протоку Черновка, по южному, западному берегу острова Старая Лахта, пересекая протоку Черновка, по западному берегу острова Конешный, пересекая протоку Щукурья, по западному берегу острова Ластольский (Питяев), пересекая протоку Чаренкома, по западному берегу

острова Лясомин на протяжении 29,2 км до точки № 181. Точка № 181 находится на западном берегу острова Лясомин.

От точки № 181 линия границы идет по ломаной линии в юго-восточном, северо-западном, северо-восточном, юго-восточном, северо-восточном, юго-восточном, северо-западном, северо-восточном направлении по западному и северному берегу острова Лясомин на протяжении 13,6 км до точки № 186. Точка № 186 находится на северном берегу острова Лясомин.

От точки № 186 линия границы идет по ломаной линии в юго-восточном, северо-восточном, юго-западном, северо-восточном, юго-восточном, северном, северо-восточном, юго-восточном, северном, северо-западном, восточном, северо-восточном, северо-западном, северо-восточном, юго-восточном, северо-восточном, юго-восточном, северо-восточном, юго-восточном, северо-восточном, юго-восточном, северо-восточном, северо-западном, юго-восточном, восточном направлении по восточному берегу острова Лясомин, пересекая Мурманский рукав, огибая острова Тиноватик, Алексина, Конев, Малый Конев, Ворганец, Нерпичий, Баталки, Онишевские, безымянные острова, на протяжении 20,4 км до точки № 187. Точка № 187 находится на западном берегу острова Никольский в 2,6 км севернее деревни Красное.

От точки № 187 линия границы идет по ломаной линии в северо-западном направлении по западному берегу острова Никольский и острова Щучий, пересекая протоку Большая Солокоцкая, на протяжении 10,9 км до точки № 245. Точка № 245 расположена на западном берегу острова Щучий в месте впадения протоки Малая Солокоцкая между островами Щучий и Лайда.

От точки № 245 линия границы идет по ломаной линии в западном, северо-западном, северо-восточном, юго-восточном направлении по западному и северному берегам островов Лайда, Чухарь, Ручейный, Чаячий, Большая Седола, по западному и северному берегу безымянного острова до западного мыса острова Подошина, пересекая протоку Пурома, на протяжении 17,2 км до точки № 249. Точка № 249 расположена на западном мысе острова Подошина.

От точки № 249 линия границы идет по ломаной линии в юго-восточном, северо-восточном, северо-западном, северо-восточном, юго-восточном, юго-западном, южном, восточном направлении по северному и восточному берегу острова Подошина, по северному и восточному берегу острова Камбалий, выходит на середину Корабельного рукава реки Северная Двина на протяжении 10,6 км до точки № 191. Точка № 191 расположена на середине Корабельного рукава реки Северная Двина в створе места впадения протоки Реушинка в Корабельный рукав реки Северная Двина.

От точки № 191 линия границы идет по ломаной линии в южном направлении по руслу Корабельного рукава реки Северная Двина вверх по течению, огибая остров Хабарка по оси протоки Хабарка, на протяжении 19,2 км до точки № 190. Точка № 190 расположена в акватории реки Северная Двина в 0,11 км от восточного берега острова Наметный, в 0,37 км юго-западнее острова Хабарка в створе места впадения протоки Хабарка западнее острова Хабарка в реку Северная Двина.

От точки № 190 линия границы идет по ломаной линии в юго-западном, южном, юго-западном, западном направлении по восточному и южному берегу острова Наметный, пересекая протоку Кальчиньянка, огибая с юго-запада безымянный остров, пересекая протоку Кальчиньянка, по ломаной линии в северо-западном направлении по правому берегу протоки Братиловка, огибая с юга и запада остров Кривая Кошка, пересекая протоку Кальчиньянка, на протяжении 7,1 км до точки № 244. Точка № 244 расположена на южном мысе острова Вичага (Братинский).

От точки № 244 линия границы идет по ломаной линии в северо-западном, северо-восточном, северо-западном, северо-восточном, северо-западном, северо-восточном направлении по правому берегу протоки Братиловка, огибая с запада острова Вичага (Братинский), Зеленец, пересекая Мурманский рукав реки Северная Двина, выходит на его правый берег на острове Никольский, на протяжении 6,4 км до точки № 176, где замыкается. Точка № 176 расположена на правом берегу Мурманского рукава реки Северная Двина, на юге острова Никольский в 2,3 км северо-западнее деревни Чекоминка.

Граница участка № 2 сельского поселения «Островное» Приморского муниципального района Архангельской области начинается от точки № 233. Точка № 233 расположена на правом берегу Никольского рукава реки Северная Двина в месте впадения в нее реки Зубиха на острове Кего.

От точки № 233 линия границы идет по ломаной линии в северо-западном, северо-восточном направлении по правому берегу Никольского рукава реки Северная Двина, по юго-западному берегу острова Кего, по южному и западному берегу острова Виченка, по юго-западному, западному берегу острова Киселев, доходит до южного берега острова Андрианов, пересекая протоку Онишевка, на протяжении 4,5 км до точки № 240. Точка № 240 расположена на южном берегу острова Андрианов в 0,3 км юго-западнее села Вознесенье напротив западного мыса острова Киселев.

От точки № 240 линия границы идет по ломаной линии в северо-западном, юго-западном, северо-западном, северо-восточном, северо-западном направлении по правому берегу Никольского рукава реки Северная Двина, по южному берегу острова Андрианов, по южному берегу острова Коневка, по правому берегу протоки Онишевка вниз по течению, по западному берегу острова Андрианов, пересекая протоку Рыболовка, на протяжении 8,2 км до точки № 241. Точка № 241 расположена на южном берегу острова Тиноватик в месте впадения протоки Рыболовка в протоку Онишевка.

От точки № 241 линия границы идет по ломаной линии в северо-западном, северо-восточном, юго-восточном направлении по правому берегу протоки Онишевка вниз по течению, по западному берегу острова Тиноватик, пересекая протоку Долгостровка, по западному берегу острова Головной, по левому берегу Мурманского рукава реки Северная Двина вверх по течению, по северному и восточному берегу острова Головной

на протяжении 6,4 км до точки № 242. Точка № 242 расположена на восточном берегу острова Головной в месте впадения протоки Долгостровка в Мурманский рукав реки Северная Двина.

От точки № 242 линия границы идет по ломаной линии в юго-восточном, южном, юго-восточном направлении по левому берегу протоки Братиловка вверх по течению, по северному и восточному берегу острова Тиноватик на протяжении 11,9 км до точки № 243. Точка № 243 расположена на северном берегу острова Прямая Кошка (Ратополь), отделенного от острова Тиноватик протокой, соединяющей протоки Братиловка и Рыболовка в месте ее впадения в протоку Братиловка.

От точки № 243 линия границы идет по ломаной линии в юго-восточном, южном, юго-западном, юго-восточном направлении по левому берегу протоки Братиловка вверх по течению, по северному и восточному берегу острова Прямая Кошка (Ратополь), пересекая протоку Рыболовка, по северному и восточному берегу островов Лесные Кошки, пересекая протоку Промой, до места впадения протоки Братиловка в реку Северная Двина, по левому берегу реки Северная Двина вверх по течению по восточному берегу острова Кего на протяжении 5,5 км до точки № 189. Точка № 189 расположена на левом берегу реки Северная Двина в 0,013 км от границы земельного участка с кадастровым номером 29:22:040901:49.

От точки № 189 линия границы идет по ломаной линии в юго-западном, северо-западном направлении по острову Кего по границе землепользования, расположенного по адресу: деревня Гневашево, улица Взлетная, дом № 16, по южному участку улицы Взлетная деревни Гневашево и южной границе землепользований деревни Гневашево, по улице Взлетная деревни Гневашево на протяжении 0,55 км до точки № 239. Точка № 239 расположена на западном конце улицы Взлетная деревни Гневашево в месте примыкания к ней проселочной дороги западнее деревни Гневашево.

От точки № 239 линия границы идет по ломаной линии в юго-западном направлении по автомобильной дороге Одно – Гневашево, по северной границе существующих землепользований города Архангельска, по южной границе землепользований деревни Курган на протяжении 1,19 км до точки № 238. Точка № 238 расположена на северо-восточном берегу безымянного озера на улице Зеленолугская города Архангельска.

От точки № 238 линия границы идет по ломаной линии в западном, северо-восточном направлении по северной границе существующих землепользований города Архангельска, по границе существующих землепользований города Архангельска и деревни Курган на протяжении 0,36 км до точки № 237. Точка № 237 расположена южнее улицы Пионерская деревни Кяроостров на границе землепользований города Архангельска и деревни Курган.

От точки № 237 линия границы идет по ломаной линии в северо-западном направлении южнее улицы Пионерская деревни Кяроостров на протяжении 0,12 км; по ломаной линии в юго-западном направлении на протяжении 0,26 км; по прямой линии в северо-западном направлении на протяжении

0,16 км; по ломаной линии в юго-восточном направлении на протяжении 0,34 км по границам существующих землепользований города Архангельска до точки № 236. Точка № 236 расположена на северной стороне улицы Кегостровская города Архангельска в месте примыкания к улице Кегостровская города Архангельска южной границы отвода существующих землепользований города Архангельска, смежных с землепользованиями деревни Голова.

От точки № 236 линия границы идет по ломаной линии в северо-западном, северном, северо-восточном, северном, северо-западном, юго-западном направлении по северной стороне улице Кегостровская города Архангельска, огибая землепользования деревни Голова, по границе отвода существующих землепользований по улице Кегостровская города Архангельска на протяжении 1,2 км до точки № 235. Точка № 235 расположена на северной стороне улицы Кегостровская города Архангельска в месте примыкания к улице Кегостровская города Архангельска южной границы существующих землепользований города Архангельска.

От точки № 235 линия границы идет по ломаной линии в северо-западном направлении по северной стороне улицы Кегостровская города Архангельска на протяжении 0,86 км до точки № 234. Точка № 234 расположена в месте пересечения улицы Александра Грина города Архангельска с улицей Кегостровская города Архангельска.

От точки № 234 линия границы идет по ломаной линии в западном, юго-западном, южном направлении по границе землепользований города Архангельска, по северной стороне улицы Александра Грина города Архангельска, до места слияния рек Зубиха и Гнилуха, по оси реки Зубиха вниз по течению на протяжении 0,91 км до точки № 233, где замыкается. Точка № 233 расположена на правом берегу Никольского рукава реки Северная Двина в месте впадения в нее реки Зубиха на острове Кего.

В территорию сельского поселения «Островное» Приморского муниципального района Архангельской области входят острова: Гремиха, Большой Клюев, Малый Клюев, Варгай, Тайнокурья, Подостров, Кумбыш, Разбойник, Голец, Вагинские Кошки, Свинец, Белый, Лебедин и полуостров Сельдяная Кошка, Трестяные острова, мыс Кежеминский, остров Пенжостров, остров Глинникская Кошка, безымянные острова.

7. Описание границ территории – сельского поселения «Пертоминское» Приморского муниципального района Архангельской области

Граница сельского поселения «Пертоминское» Приморского муниципального района Архангельской области начинается от точки № 75. Точка № 75 находится на стыке кварталов № 219, 220 Белозерского участкового лесничества Северодвинского лесничества и расположена на границе Онежского кадастрового района.

От точки № 75 линия границы идет по прямой линии в северо-западном направлении по южной границе кварталов № 219, 218, 217 Белозерского

участкового лесничества Северодвинского лесничества, пересекая реку Вычера, на протяжении 6,4 км до точки № 76. Точка № 76 находится на стыке кварталов № 216, 217, 229 Белозерского участкового лесничества Северодвинского лесничества и расположена на границе Онежского кадастрового района.

От точки № 76 линия границы идет по прямой линии в юго-западном направлении по восточной границе кварталов № 229, 242 Белозерского участкового лесничества Северодвинского лесничества на протяжении 10,7 км до точки № 77. Точка № 77 является крайней южной точкой квартала № 242 Белозерского участкового лесничества Северодвинского лесничества и расположена на границе Онежского кадастрового района.

От точки № 77 линия границы идет по ломаной линии в северо-западном, юго-западном, северо-западном направлении по южной границе кварталов № 242, 241, 240, 239, 238, 237, 236, 235 Белозерского участкового лесничества Северодвинского лесничества, пересекая реки Рименьга, Лилесвера, на протяжении 18,9 км до точки № 78. Точка № 78 является крайней южной точкой квартала № 235 Белозерского участкового лесничества Северодвинского лесничества и расположена на границе Онежского кадастрового района.

От точки № 78 линия границы идет по ломаной линии в северо-западном, северном, северо-восточном направлении по юго-западной границе квартала № 234 Белозерского участкового лесничества Северодвинского лесничества, по западной границе кварталов № 234, 221 Белозерского участкового лесничества Северодвинского лесничества на протяжении 9,8 км до точки № 79. Точка № 79 является крайней северо-западной точкой квартала № 221 Белозерского участкового лесничества Северодвинского лесничества и расположена на границе Онежского кадастрового района.

От точки № 79 линия границы идет по прямой линии в юго-восточном направлении по северной границе кварталов № 221, 222 Белозерского участкового лесничества Северодвинского лесничества, пересекая безымянное озеро, на протяжении 7,7 км до точки № 80. Точка № 80 является крайней северо-восточной точкой квартала № 222 Белозерского участкового лесничества Северодвинского лесничества и расположена на границе Онежского кадастрового района.

От точки № 80 линия границы идет по ломаной линии в северо-восточном направлении по западной границе кварталов № 210, 199, 177, 163, 148, 133 Белозерского участкового лесничества Северодвинского лесничества, пересекая озера Глубокое, Гусиное, реку Казанка, на протяжении 25,0 км до точки № 81. Точка № 81 находится на стыке кварталов № 116, 117, 133 Белозерского участкового лесничества Северодвинского лесничества и расположена на границе Онежского кадастрового района.

От точки № 81 линия границы идет по ломаной линии в северо-западном направлении по южной границе кварталов № 116, 115, 114, 113, 112, 111 Белозерского участкового лесничества Северодвинского лесничества, кварталов № 373, 372, 371, 370, 369, 368, 367, 366, 365, 364, 363, 362, 361, 360, 359, 358 Унского участкового лесничества Северодвинского лесничества,

пересекая реку Большая Урзуга, ручей Исаков, реки Казанка, Нижняя Солза, ручей Сергучей, на протяжении 47,0 км до точки № 82. Точка № 82 является крайней юго-западной точкой квартала № 358 Унского участкового лесничества Северодвинского лесничества и расположена на границе Онежского кадастрового района.

От точки № 82 линия границы идет по ломаной линии в северо-восточном, юго-восточном, северо-восточном направлении по западной границе кварталов № 358, 342, 326, 310 Унского участкового лесничества Северодвинского лесничества, пересекая ручей Кобылий, реку Воя, ручей Арестовский, на протяжении 16,8 км до точки № 83. Точка № 83 является крайней северо-западной точкой квартала № 310 Унского участкового лесничества Северодвинского лесничества и расположена на границе Онежского кадастрового района.

От точки № 83 линия границы идет по ломаной линии в северо-западном направлении по южной границе кварталов № 699, 698, 697, 696, 695, 694, 693, 692, 691, 690, 689 Верхнеозерского участкового лесничества Северодвинского лесничества, пересекая ручей Арестовский, автомобильную дорогу Архангельск (от дер. Рикасиха) – Онега (до дер. Кянда), ручей Дальний, озера Большое Пыжемское, Кедрино, на протяжении 23,0 км до точки № 73. Точка № 73 является юго-западной точкой излома квартала № 689 Верхнеозерского участкового лесничества Северодвинского лесничества и расположена на границе Онежского кадастрового района.

От точки № 73 линия границы идет по ломаной линии в северо-восточном, северо-западном, северо-восточном направлении по юго-западной границе кварталов № 689, 679, 678 Верхнеозерского участкового лесничества Северодвинского лесничества, пересекая реку Бабья, озера Лосиные озера, Большое Рассошное, Ухтозеро, реку Ухта, на протяжении 13,1 км до точки № 74. Точка № 74 является крайней северо-западной точкой квартала № 678 Верхнеозерского участкового лесничества Северодвинского лесничества и расположена на границе Онежского кадастрового района.

От точки № 74 линия границы идет по ломаной линии в северо-западном направлении по южной границе кварталов № 667, 666, 665, 664, 663, 662, 661, 660, 659, 658, 657, 656, 655, 654, 653, 652, 651, 650, 649, 648, 647, 49 Верхнеозерского участкового лесничества Северодвинского лесничества, пересекая реку Ухта, озера Верхнее Черное, Нижнее Черное, ручей Черный, реки Вейга, Лямца, Малая Палова, ручей Каменный, на протяжении 48,1 км до точки № 64. Точка № 64 является крайней юго-западной точкой квартала № 49 Верхнеозерского участкового лесничества Северодвинского лесничества расположена на берегу Онежской губы и на границе Онежского кадастрового района.

От точки № 64 линия границы идет по ломаной линии в северо-западном, западном направлении по западной границе кварталов № 49, 47, по южной границе кварталов № 45, 44 Верхнеозерского участкового лесничества Северодвинского лесничества, по берегу Онежской губы, пересекая в устье

реки Котова, Ильина, ручьи Степановский, Грязный, на протяжении 17,7 км до точки № 65. Точка № 65 находится на стыке кварталов № 43, 44 Верхнеозерского участкового лесничества Северодвинского лесничества и расположена на берегу Онежской губы.

От точки № 65 линия границы идет по ломаной линии в юго-западном, северо-западном, северо-восточном, северо-западном, северо-восточном, северо-западном, юго-восточном, северо-восточном, северо-западном, северо-восточном, юго-восточном направлении по южной, западной границе квартала № 43 Верхнеозерского участкового лесничества Северодвинского лесничества, по землям сельскохозяйственного назначения, по южной, западной, северной границе квартала № 20 Верхнеозерского участкового лесничества Северодвинского лесничества, по берегу Онежской губы, пересекая в устье реку Шидровка, ручей Белый, реку Пущка, на протяжении 59,7 км до точки № 66. Точка № 66 находится на стыке кварталов № 20, 21 Верхнеозерского участкового лесничества Северодвинского лесничества и расположена на берегу Двинской губы.

От точки № 66 линия границы идет по ломаной линии в северо-восточном, северо-западном, северо-восточном, северо-западном, северо-восточном, северо-западном, северо-восточном направлении по северной границе кварталов № 21, 22 Верхнеозерского участкового лесничества Северодвинского лесничества, по землям сельскохозяйственного назначения, по западной границе квартала № 17 Верхнеозерского участкового лесничества Северодвинского лесничества, по землям сельскохозяйственного назначения, по западной границе квартала № 5 Верхнеозерского участкового лесничества Северодвинского лесничества, по берегу пролива Восточная Соловецкая Салма, пересекая в устье реку Золотица, ручей Пертручей, реки Лопатка и Горная, на протяжении 42,2 км до точки № 67. Точка № 67 является крайней северо-западной точкой квартала № 5 Верхнеозерского участкового лесничества Северодвинского лесничества и расположена на берегу пролива Восточная Соловецкая Салма.

От точки № 67 линия границы идет по ломаной линии в северо-восточном, юго-восточном, северо-восточном, юго-восточном направлении по землям сельскохозяйственного назначения, по северной границе квартала № 1 Верхнеозерского участкового лесничества Северодвинского лесничества, по землям сельскохозяйственного назначения, по северной границе квартала № 4 Верхнеозерского участкового лесничества Северодвинского лесничества, по берегу Двинской губы, пересекая в устье реку Кега, на протяжении 31,3 км до точки № 59. Точка № 59 находится на стыке кварталов № 4, 10 Верхнеозерского участкового лесничества Северодвинского лесничества и расположена на берегу Двинской губы.

От точки № 59 линия границы идет по ломаной линии в юго-восточном направлении по северной границе кварталов № 10 – 14 Верхнеозерского участкового лесничества Северодвинского лесничества, по восточной границе квартала № 14 Верхнеозерского участкового лесничества Северодвинского лесничества, по берегу Двинской губы, пересекая в устье реки Усть-Яреньга,

Галдарея, Госдарея, ручей Сарайский, на протяжении 26,1 км до точки № 68. Точка № 68 является крайней юго-восточной точкой квартала № 14 Верхнеозерского участкового лесничества Северодвинского лесничества и расположена на берегу Двинской губы.

От точки № 68 линия границы идет по ломаной линии в юго-западном, юго-восточном, восточном направлении по землям сельскохозяйственного назначения, по северной границе кварталов № 18, 19 Верхнеозерского участкового лесничества Северодвинского лесничества, по землям сельскохозяйственного назначения, по северной границе квартала № 23 Верхнеозерского участкового лесничества Северодвинского лесничества, по землям сельскохозяйственного назначения, по северной границе кварталов № 24 – 26 Верхнеозерского участкового лесничества Северодвинского лесничества, по берегу Двинской губы, пересекая в устье реки Лопшеньга, Большая Сярта, Яреньга, Сосновка, на протяжении 40,6 км до точки № 69. Точка № 69 является крайней северо-восточной точкой квартала № 26 Верхнеозерского участкового лесничества Северодвинского лесничества и расположена на берегу Двинской губы в 0,4 км северо-западнее маяка Унский.

От точки № 69 линия границы идет по ломаной линии в юго-западном, юго-восточном, северо-западном, юго-западном, юго-восточном, юго-западном, северо-восточном, северо-западном, северо-восточном, юго-восточном направлении по берегу Унской губы до северной границы квартала № 29 Верхнеозерского участкового лесничества Северодвинского лесничества, по северной границе кварталов № 29 – 32 Верхнеозерского участкового лесничества Северодвинского лесничества, по землям сельскохозяйственного назначения, по северной границе кварталов № 33, 34 Верхнеозерского участкового лесничества Северодвинского лесничества, по северной границе кварталов № 33, 34 Унского участкового лесничества Северодвинского лесничества, по землям сельскохозяйственного назначения, по северной границе квартала № 35 Унского участкового лесничества Северодвинского лесничества, по берегу Двинской губы, пересекая в устье реку Чукча, ручей Моховой, на протяжении 27,8 км до точки № 1. Точка № 1 является крайней северо-восточной точкой квартала № 35 Унского участкового лесничества Северодвинского лесничества и расположена на берегу Двинской губы.

От точки № 1 линия границы идет по прямой линии в юго-западном направлении по восточной границе квартала № 35 Унского участкового лесничества Северодвинского лесничества, по квартальной просеке между кварталом № 35 и кварталом № 36 Унского участкового лесничества Северодвинского лесничества, пересекая реку Сюзьма, на протяжении 4,3 км до точки № 36. Точка № 36 находится на стыке кварталов № 35, 36, 152, 153 Унского участкового лесничества Северодвинского лесничества.

От точки № 36 линия границы идет по прямой линии в юго-восточном направлении по квартальным просекам между кварталами № 36, 37 и кварталами № 153, 154 Унского участкового лесничества Северодвинского

лесничества, пересекая реку Сюзьма, на протяжении 4,0 км до точки № 35. Точка № 35 является крайней северо-восточной точкой квартала № 154 Унского участкового лесничества Северодвинского лесничества.

От точки № 35 линия границы идет по ломаной линии в юго-западном и юго-восточном направлении по квартальным просекам между кварталами № 37, 38, 157 и кварталами № 154 – 156, 160 Унского участкового лесничества Северодвинского лесничества, пересекая ручей Глубокий, реки Большая Режма, Малая Режма, на протяжении 8,3 км до точки № 34. Точка № 34 находится на стыке кварталов № 157, 158, 160, 161 Унского участкового лесничества Северодвинского лесничества.

От точки № 34 линия границы идет по прямой линии в юго-восточном направлении по квартальной просеке между кварталом № 158 и кварталом № 161 Унского участкового лесничества Северодвинского лесничества, пересекая квартал № 162 Унского участкового лесничества Северодвинского лесничества, пересекая реку Малая Режма, на протяжении 4,7 км до точки № 33. Точка № 33 находится на юго-восточной границе квартала № 162 Унского участкового лесничества Северодвинского лесничества в 1,8 км западнее села Ненокса городского округа Архангельской области «Северодвинск».

От точки № 33 линия границы идет по прямой линии в юго-западном направлении по юго-восточной границе квартала № 162 Унского участкового лесничества Северодвинского лесничества на протяжении 1,3 км до точки № 32. Точка № 32 является крайней южной точкой квартала № 162 Унского участкового лесничества Северодвинского лесничества.

От точки № 32 линия границы идет по ломаной линии в северо-западном, юго-западном направлении по южной границе кварталов № 162, 193 Унского участкового лесничества Северодвинского лесничества, по восточной границе квартала № 193 Унского участкового лесничества Северодвинского лесничества на протяжении 3,5 км до точки № 31. Точка № 31 является точкой излома восточной границы квартала № 193 Унского участкового лесничества Северодвинского лесничества.

От точки № 31 линия границы идет по прямой линии в юго-восточном направлении по восточной границе кварталов № 193, 227 Унского участкового лесничества Северодвинского лесничества на протяжении 1,6 км до точки № 30. Точка № 30 находится на стыке кварталов № 227, 228 Унского участкового лесничества Северодвинского лесничества.

От точки № 30 линия границы идет по ломаной линии в юго-восточном направлении по северной границе кварталов № 228, 6, 7 Унского участкового лесничества Северодвинского лесничества на протяжении 5,2 км до точки № 29. Точка № 29 является крайней северо-восточной точкой квартала № 7 Унского участкового лесничества Северодвинского лесничества.

От точки № 29 линия границы идет по прямой линии в юго-западном направлении по восточной границе кварталов № 7, 9 Унского участкового лесничества Северодвинского лесничества, пересекая реку Угна, на протяжении 4,1 км до точки № 28. Точка № 28 находится

на стыке кварталов № 9, 10 Унского участкового лесничества Северодвинского лесничества.

От точки № 28 линия границы идет по прямой линии в юго-восточном направлении по северной границе квартала № 10 Унского участкового лесничества Северодвинского лесничества на протяжении 2,2 км до точки № 27. Точка № 27 находится на стыке кварталов № 10, 11 Унского участкового лесничества Северодвинского лесничества.

От точки № 27 линия границы идет по прямой линии в юго-западном направлении по квартальным просекам между кварталами № 10, 21 и кварталами № 11, 22 Унского участкового лесничества Северодвинского лесничества, пересекая автомобильную дорогу Архангельск (от дер. Рикасиха) – Онега (до дер. Кянда), реки Верховка, Сала, на протяжении 7,2 км до точки № 26. Точка № 26 находится на стыке кварталов № 21, 22, 28, 29 Унского участкового лесничества Северодвинского лесничества.

От точки № 26 линия границы идет по прямой линии в юго-восточном направлении по квартальным просекам между кварталами № 22 – 25 и кварталами № 29 – 32 Унского участкового лесничества Северодвинского лесничества, пересекая реку Сала, на протяжении 8,6 км до точки № 25. Точка № 25 находится на стыке квартала № 32 Унского участкового лесничества Северодвинского лесничества и квартала № 77 Северодвинского участкового лесничества Северодвинского лесничества.

От точки № 25 линия границы идет по прямой линии в юго-западном направлении по квартальным просекам между кварталами № 77, 105 Северодвинского участкового лесничества Северодвинского лесничества и кварталом № 32 Унского участкового лесничества Северодвинского лесничества, пересекая реки Западная Пележма и Пележма, на протяжении 4,0 км до точки № 24. Точка № 24 находится на стыке кварталов № 39, 40 Белозерского участкового лесничества Северодвинского лесничества, квартала № 32 Унского участкового лесничества Северодвинского лесничества, квартала № 105 Северодвинского участкового лесничества Северодвинского лесничества.

От точки № 24 линия границы идет по прямой линии в юго-восточном направлении по квартальным просекам между кварталами № 105 – 114 Северодвинского участкового лесничества Северодвинского лесничества и кварталами № 40 – 45 Белозерского участкового лесничества Северодвинского лесничества, пересекая реку Солза, ручей Столешний Исток, на протяжении 13,6 км до точки № 23. Точка № 23 находится на стыке кварталов № 45, 46 Белозерского участкового лесничества Северодвинского лесничества, кварталов № 114, 115 Северодвинского участкового лесничества Северодвинского лесничества.

От точки № 23 линия границы идет по прямой линии в юго-западном направлении по квартальным просекам между кварталами № 45, 67, 77 и кварталами № 46, 68, 78 Белозерского участкового лесничества Северодвинского лесничества, пересекая ручей Максозерский Исток, озеро Хабарово, на протяжении 10,5 км до точки № 22. Точка № 22 находится на

стыке кварталов № 77, 78, 97, 98 Белозерского участкового лесничества Северодвинского лесничества.

От точки № 22 линия границы идет по прямой линии в юго-восточном направлении по квартальным просекам между кварталами № 78, 79 и кварталами № 98, 99 Белозерского участкового лесничества Северодвинского лесничества, пересекая реку Ширшема, на протяжении 4,1 км до точки № 21. Точка № 21 находится на стыке кварталов № 79, 99, 80, 100 Белозерского участкового лесничества Северодвинского лесничества.

От точки № 21 линия границы идет по ломаной линии в юго-западном направлении по квартальным просекам между кварталами № 99, 125, 141, 156, 171, 185 и кварталами № 100, 126, 142, 157, 172, 186 Белозерского участкового лесничества Северодвинского лесничества, пересекая реку Ширшема, озеро Поздык, реку Большая Урзуга, озеро Пишково, реку Белая, ручьи Вонячий, Фомин, Скулихинский, железную дорогу Водогон – Палозеро, на протяжении 26,2 км до точки № 20. Точка № 20 находится на стыке кварталов № 185, 186, 208, 209 Белозерского участкового лесничества Северодвинского лесничества.

От точки № 20 линия границы идет по прямой линии в юго-западном направлении по квартальным просекам между кварталами № 208, 219 и кварталами № 209, 220 Белозерского участкового лесничества Северодвинского лесничества, пересекая железную дорогу Водогон – Палозеро, на протяжении 7,7 км до точки № 75, где замыкается. Точка № 75 находится на стыке кварталов № 219, 220 Белозерского участкового лесничества Северодвинского лесничества и расположена на границе Онежского кадастрового района.

В территорию сельского поселения «Пертоминское» Приморского муниципального района Архангельской области входит территория острова Жижгинский.

8. Описание границ территории – сельского поселения «Приморское» Приморского муниципального района Архангельской области

Граница сельского поселения «Приморское» Приморского муниципального района Архангельской области начинается от точки № 8. Точка № 8 расположена на левом берегу Пудожемского устья на северном берегу острова Угломин.

От точки № 8 линия границы идет по ломаной линии в северо-восточном, восточном, юго-восточном, северо-восточном направлении, огибая по северному берегу острова Коршунов, Чаячий, Шакилов, до северо-западного мыса острова Нестеровский на протяжении 7,3 км до точки № 84. Точка № 84 расположена на северо-западном мысе острова Нестеровский.

От точки № 84 линия границы идет по ломаной линии в юго-восточном, юго-западном, юго-восточном, восточном направлении по левому берегу Никольского рукава реки Северная Двина, огибая с севера и востока остров

Нестеровский, огибая с востока острова Чиракин, Никольский (Шатилов), Шихириха, Каскурья, на протяжении 17,7 км до точки № 85. Точка № 85 расположена на оси реки Лая в месте ее впадения в Никольский рукав реки Северная Двина.

От точки № 85 линия границы идет по ломаной линии в юго-восточном, юго-западном, юго-восточном, южном, юго-восточном, юго-западном, юго-восточном направлении по оси реки Лая вверх по течению, пересекая автомобильную дорогу «Подъезд к городу Северодвинску», по границе земель сельскохозяйственного назначения, по западной границе квартала № 10 Северодвинского участкового лесничества Северодвинского лесничества на протяжении 6,2 км до точки № 86. Точка № 86 расположена на стыке кварталов № 10, 26 Северодвинского участкового лесничества Северодвинского лесничества.

От точки № 86 линия границы идет по ломаной линии в юго-восточном и юго-западном направлении по западной границе кварталов № 26, 50, 75 Северодвинского участкового лесничества Северодвинского лесничества, по границе земель сельскохозяйственного назначения, пересекая реку Лита, на протяжении 10,4 км до точки № 87. Точка № 87 расположена на северной границе полосы отвода железной дороги Исакогорка – Северодвинск в 1,3 км юго-восточнее деревни Лайская.

От точки № 87 линия границы идет по ломаной линии в северо-западном направлении по северной границе полосы отвода железной дороги Исакогорка – Северодвинск на протяжении 0,84 км до точки № 88. Точка № 88 расположена на северной границе полосы отвода железной дороги Исакогорка – Северодвинск в 0,6 км восточнее деревни Лайская.

От точки № 88 линия границы идет по прямой линии в юго-западном направлении по восточной границе кварталов № 120, 124 Северодвинского участкового лесничества Северодвинского лесничества на протяжении 7,9 км до точки № 89. Точка № 89 расположена на стыке кварталов № 124, 143 Северодвинского участкового лесничества Северодвинского лесничества.

От точки № 89 линия границы идет по ломаной линии в юго-западном, восточном, юго-западном, западном, юго-западном направлении по квартальной просеке между кварталами № 130, 154, 189, 217, 248, 279, 305, 331, 357, 412 и кварталами № 143, 154, 190, 218, 249, 280, 306, 332, 358, 382 Северодвинского участкового лесничества Северодвинского лесничества, пересекая реки Шухта, Еча, ручей Фомиха, реку Лая, на протяжении 44,5 км до точки № 90. Точка № 90 расположена на стыке кварталов № 412, 395 Северодвинского участкового лесничества Северодвинского лесничества.

От точки № 90 линия границы идет по ломаной линии в северо-западном направлении по южной границе кварталов № 412, 411, 410, 409, 408, 407 Северодвинского участкового лесничества Северодвинского лесничества и кварталов № 233, 232, 231, 230 Белозерского участкового лесничества Северодвинского лесничества, пересекая реки Сензера, Малая Сензера, ручей Луковой, на протяжении 21,4 км до точки № 91. Точка № 91 является крайней юго-западной точкой квартала № 230 Белозерского участкового лесничества

Северодвинского лесничества.

От точки № 91 линия границы идет по прямой линии в северо-восточном направлении по западной границе квартала № 230 Белозерского участкового лесничества Северодвинского лесничества на протяжении 6,0 км до точки № 92. Точка № 92 расположена на стыке кварталов № 220, 195, 230 Белозерского участкового лесничества Северодвинского лесничества.

От точки № 92 линия границы идет по прямой линии в северо-западном направлении по южной границе квартала № 220 Белозерского участкового лесничества Северодвинского лесничества на протяжении 2,0 км до точки № 75. Точка № 75 расположена на стыке кварталов № 219, 220 Белозерского участкового лесничества Северодвинского лесничества.

От точки № 75 линия границы идет по прямой линии в северо-восточном направлении по квартальным просекам между кварталами № 219, 208 и кварталами № 220, 209 Белозерского участкового лесничества Северодвинского лесничества, пересекая железную дорогу Водогон – Палозеро, на протяжении 7,7 км до точки № 20. Точка № 20 расположена на стыке кварталов № 185, 186, 209, 208 Белозерского участкового лесничества Северодвинского лесничества.

От точки № 20 линия границы идет по прямой линии в юго-восточном направлении по квартальной просеке между кварталами № 209, 191 – 194, 27 и кварталами № 186 – 190, 23 Белозерского участкового лесничества Северодвинского лесничества, пересекая ручьи Скулихинский, Савин, железную дорогу Водогон – Палозеро, озеро Палозеро, реку Верхняя Корпиха и ручей Черный, на протяжении 13,0 км до точки № 19. Точка № 19 расположена на стыке кварталов № 23, 24, 27, 28 Белозерского участкового лесничества Северодвинского лесничества.

От точки № 19 линия границы идет по ломаной линии в северо-восточном направлении по квартальным просекам между кварталами № 23, 19, 162, 147, 131, 7 и кварталами № 24, 20, 16, 13, 132, 8 Белозерского участкового лесничества Северодвинского лесничества, пересекая реку Большая Урзуга, озеро Пултозеро, на протяжении 26,5 км до точки № 18. Точка № 18 расположена на стыке кварталов № 3, 4, 7, 8 Белозерского участкового лесничества Северодвинского лесничества.

От точки № 18 линия границы идет по прямой линии в северо-западном направлении по квартальным просекам между кварталами № 7, 104, 103, 102 и кварталами № 3, 84, 83, 82 Белозерского участкового лесничества Северодвинского лесничества на протяжении 8,4 км до точки № 17. Точка № 17 расположена на стыке кварталов № 81, 82, 101, 102 Белозерского участкового лесничества Северодвинского лесничества.

От точки № 17 линия границы идет по прямой линии в северо-восточном направлении по квартальным просекам между кварталами № 81, 71 и кварталами № 82, 72 Белозерского участкового лесничества Северодвинского лесничества, пересекая реку Нижняя Колозерка, на протяжении 8,2 км до точки № 16. Точка № 16 расположена на стыке кварталов № 49, 71, 72 Белозерского участкового лесничества Северодвинского лесничества и квартала № 117

Северодвинского участкового лесничества Северодвинского лесничества.

От точки № 16 линия границы идет по прямой линии в северо-восточном направлении по квартальным просекам между кварталами № 117, 92 Северодвинского участкового лесничества Северодвинского лесничества и кварталом № 49 Белозерского участкового лесничества Северодвинского лесничества на протяжении 3,9 км до точки № 15. Точка № 15 расположена на стыке квартала № 49 Белозерского участкового лесничества Северодвинского лесничества и кварталов № 92, 93 Северодвинского участкового лесничества Северодвинского лесничества.

От точки № 15 линия границы идет по ломаной линии в юго-восточном направлении по квартальным просекам между кварталами № 93 – 101 Северодвинского участкового лесничества Северодвинского лесничества и кварталами № 49 – 53 Белозерского участкового лесничества Северодвинского лесничества, пересекая реку Инарека, ручей Половинный, на протяжении 10,9 км до точки № 14. Точка № 14 расположена на стыке кварталов № 53, 54 Белозерского участкового лесничества Северодвинского лесничества и кварталов № 101, 102 Северодвинского участкового лесничества Северодвинского лесничества.

От точки № 14 линия границы идет по прямой линии в северо-восточном направлении по квартальным просекам между кварталами № 101, 46, 22 и кварталами № 102, 72, 47, 23 Северодвинского участкового лесничества Северодвинского лесничества, пересекая реку Клетная, железную дорогу Исакогорка – Северодвинск, на протяжении 9,4 км до точки № 13. Точка № 13 расположена на стыке кварталов № 22, 23 Северодвинского участкового лесничества Северодвинского лесничества.

От точки № 13 линия границы идет по прямой линии в северо-западном направлении по северо-восточной границе кварталов № 7, 22 Северодвинского участкового лесничества Северодвинского лесничества, пересекая автомобильную дорогу Архангельск (от дер. Рикасиха) – Онега (до дер. Кянда), на протяжении 2,2 км до точки № 12. Точка № 12 является точкой излома восточной границы квартала № 7 Северодвинского участкового лесничества Северодвинского лесничества.

От точки № 12 линия границы идет по ломаной линии в северо-восточном, северо-западном направлении по восточной, юго-восточной границе квартала № 7 Северодвинского участкового лесничества Северодвинского лесничества, пересекая реку Черная, на протяжении 2,3 км до точки № 11. Точка № 11 является крайней северо-восточной точкой квартала № 7 Северодвинского участкового лесничества Северодвинского лесничества.

От точки № 11 линия границы идет по ломаной линии в северо-западном, северо-восточном, северо-западном направлении по северной границе квартала № 7 Северодвинского участкового лесничества Северодвинского лесничества, по восточной и северной границе квартала № 2 Северодвинского участкового лесничества Северодвинского лесничества, по северной границе квартала № 1 Северодвинского участкового лесничества Северодвинского лесничества,

пересекая реки Черная, Тойнокурка, автомобильную дорогу «Подъезд к г. Северодвинску», на протяжении 6,6 км до точки № 10. Точка № 10 является крайней северо-западной точкой квартала № 1 Северодвинского участкового лесничества Северодвинского лесничества.

От точки № 10 линия границы идет по ломаной линии в северо-западном, юго-западном, северо-западном, юго-западном, северо-западном, северо-восточном, северо-западном, юго-западном, северо-западном, юго-западном, северо-западном, юго-западном, северо-западном, северо-восточном, северном, восточном направлении по оси реки Тойнокурка до впадения в реку Малкурья, по оси реки Малкурья до безымянного ручья, по безымянному ручью до реки Ловча, по оси реки Ловча, пересекая южную часть острова Шатун, реку Охот, по северному берегу безымянного озера, по оси реки Кислая, пересекая реку Охот, по проливу Бычий, огибая с юга и запада остров Трестанный, по безымянной протоке, соединяющей реку Поперечная Паля и пролив Бычий, пересекая реку Поперечная Паля, огибая с юга остров Малый Чаячий, по Никольскому устью, огибая с запада остров Малый Чаячий, по Никольскому устью, пересекая реку Поперечная Паля, по оси рек Корытки, Поперечная Паля на протяжении 19,8 км до точки № 9. Точка № 9 расположена в 2,5 км западнее крайней восточной точки острова Угломин в месте слияния реки Поперечная Паля с безымянным ручьем.

От точки № 9 линия границы идет по ломаной линии в северо-восточном, северо-западном, северо-восточном направлении по оси безымянного ручья, пересекает восточную часть острова Угломин на протяжении 1,4 км до точки № 8. Точка № 8 расположена на левом берегу Пудожемского устья на северном берегу острова Угломин.

В территорию сельского поселения «Приморское» Приморского муниципального района Архангельской области входят территории острова Виченка, безымянного острова, деревни Белое и железнодорожного разъезда 34 км, расположенные за пределами сельского поселения «Приморское» Приморского муниципального района Архангельской области внутри городского округа Архангельской области «Северодвинск».

9. Описание границ территории – сельского поселения «Соловецкое» Приморского муниципального района Архангельской области

В территорию сельского поселения «Соловецкое» Приморского муниципального района Архангельской области входят острова Соловецкого архипелага, в том числе острова Соловецкий, Анзерский, Большая Муксалма, Малая Муксалма, Большой Заяцкий, Малый Заяцкий, Пяла, Парусный, Сенные Луды, Песья Луда, Бабий, Варлаама, находящиеся в границах Архангельской области и расположенные в границах кадастрового района 29:17 в соответствии со схемой расположения районов, утвержденной приказом комитета по земельным ресурсам и землеустройству Архангельской области от 1 августа 2001 года № 37.

10. Описание границ территории – сельского поселения «Талажское» Приморского муниципального района Архангельской области

Граница сельского поселения «Талажское» Приморского муниципального района Архангельской области начинается от точки № 163. Точка № 163 находится на стыке квартала № 157 Беломорского участкового лесничества (участок Золотицкое) Архангельского лесничества, квартала № 22 Поморского участкового лесничества Архангельского лесничества и расположена на границе Мезенского кадастрового района.

От точки № 163 линия границы идет по прямой линии в юго-восточном направлении по восточной границе кварталов № 22, 43, 44, 66, 88, 110 Поморского участкового лесничества Архангельского лесничества, пересекая реки Падун, Олмуга, на протяжении 21,7 км до точки № 164. Точка № 164 находится на стыке кварталов № 110, 132 Поморского участкового лесничества Архангельского лесничества и расположена на границе Мезенского кадастрового района.

От точки № 164 линия границы идет по ломаной линии в северо-восточном, юго-восточном, северо-восточном направлении по северной, восточной границе квартала № 133 Поморского участкового лесничества Архангельского лесничества, по оси реки Кепина вниз по течению на протяжении 6,9 км до точки № 139. Точка № 139 находится на оси реки Кепина, на стыке квартала № 1 Кепинского участкового лесничества Архангельского лесничества, квартала № 134 Поморского участкового лесничества Архангельского лесничества и расположена на границе Мезенского кадастрового района.

От точки № 139 линия границы идет по ломаной линии в юго-западном, юго-восточном, юго-западном направлении по квартальным просекам между кварталами № 1, 11, 21, 34 Кепинского участкового лесничества Архангельского лесничества и кварталами № 134, 157 Поморского участкового лесничества Архангельского лесничества, кварталами № 20, 33 Кепинского участкового лесничества Архангельского лесничества на протяжении 15 км до точки № 138. Точка № 138 находится на стыке кварталов № 32, 33, 34 Кепинского участкового лесничества Архангельского лесничества.

От точки № 138 линия границы идет по ломаной линии в юго-западном, южном, юго-восточном направлении по квартальным просекам между кварталами № 34, 43, 103, 104 и кварталами № 32, 42, 102, 125, 137 Кепинского участкового лесничества Архангельского лесничества, пересекая реку Пачуга, на протяжении 15,3 км до точки № 137. Точка № 137 находится на стыке кварталов № 104, 137, 138 Кепинского участкового лесничества Архангельского лесничества.

От точки № 137 линия границы идет по ломаной линии в юго-восточном, южном, юго-западном, юго-восточном направлении по квартальным просекам между кварталами № 138, 153, 159, 167 и кварталами № 137, 152, 151, 166 Кепинского участкового лесничества Архангельского лесничества на протяжении 17,6 км до точки № 136. Точка № 136 находится

на стыке кварталов № 166, 167, 171 Кепинского участкового лесничества Архангельского лесничества, квартала № 18 Ижемского участкового лесничества Архангельского лесничества.

От точки № 136 линия границы идет по прямой линии в западном направлении по квартальным просекам между кварталами № 166, 165, 164, 147, 146, 128, 127 Кепинского участкового лесничества Архангельского лесничества и кварталами № 18, 17, 16, 15, 14, 13, 12, 11, 10 Ижемского участкового лесничества Архангельского лесничества, пересекая озеро Пачозеро, на протяжении 18,1 км до точки № 153. Точка № 153 находится на стыке кварталов № 9, 10 Ижемского участкового лесничества Архангельского лесничества, квартала № 127 Кепинского участкового лесничества Архангельского лесничества.

От точки № 153 линия границы идет по прямой линии в юго-западном направлении по квартальным просекам между кварталами № 9, 29, 64, 92, 104, 116, 122, 128 Ижемского участкового лесничества Архангельского лесничества и кварталами № 10, 30, 65 Ижемского участкового лесничества Архангельского лесничества, кварталами № 1, 20, 38, 55, 73 Лодемского участкового лесничества Архангельского лесничества, пересекая озеро Пачозеро, реки Верхняя Чидвия, Крутиха, на протяжении 37 км до точки № 152. Точка № 152 находится на стыке кварталов № 73, 72 Лодемского участкового лесничества Архангельского лесничества, квартала № 128 Ижемского участкового лесничества Архангельского лесничества.

От точки № 152 линия границы идет по ломаной линии в северо-западном, юго-западном направлении по квартальным просекам между кварталами № 128, 127 Ижемского участкового лесничества Архангельского лесничества, кварталами № 79, 93 Усть-Двинского участкового лесничества Архангельского лесничества и кварталами № 72, 71 Лодемского участкового лесничества Архангельского лесничества на протяжении 9,1 км до точки № 151. Точка № 151 находится на стыке кварталов № 93, 105, 106 Усть-Двинского участкового лесничества Архангельского лесничества, квартала № 71 Лодемского участкового лесничества Архангельского лесничества.

От точки № 151 линия границы идет по прямой линии в юго-восточном направлении по квартальной просеке между кварталом № 71 Лодемского участкового лесничества Архангельского лесничества и кварталом № 106 Усть-Двинского участкового лесничества Архангельского лесничества, по южной границе кварталов № 71, 72 Лодемского участкового лесничества Архангельского лесничества, по квартальной просеке между кварталом № 72 Лодемского участкового лесничества Архангельского лесничества и кварталом № 107 Усть-Двинского участкового лесничества Архангельского лесничества на протяжении 4,3 км до точки № 150. Точка № 150 находится на стыке кварталов № 72, 74, 90 Лодемского участкового лесничества Архангельского лесничества, квартала № 107 Усть-Двинского участкового лесничества Архангельского лесничества.

От точки № 150 линия границы идет по прямой линии в юго-западном

направлении по кварталным просекам между кварталами № 90, 108 Лодемского участкового лесничества Архангельского лесничества и кварталами № 107, 108, 123 Усть-Двинского участкового лесничества Архангельского лесничества, пересекая реку Лодьма, озеро Черное, на протяжении 7,5 км до точки № 149. Точка № 149 находится на стыке кварталов № 123, 136 Усть-Двинского участкового лесничества Архангельского лесничества, квартала № 108 Лодемского участкового лесничества Архангельского лесничества.

От точки № 149 линия границы идет по прямой линии в северо-западном направлении по кварталным просекам между кварталами № 123, 122, 121, 120, 119 и кварталами № 136, 135, 134, 133, 132, 131, 130 Усть-Двинского участкового лесничества Архангельского лесничества, пересекая реку Сумара, на протяжении 7,8 км до точки № 148. Точка № 148 находится на стыке кварталов № 119, 129, 130 Усть-Двинского участкового лесничества Архангельского лесничества.

От точки № 148 линия границы идет по прямой линии в юго-западном направлении по кварталным просекам между кварталами № 130, 144, 152 и кварталами № 129, 143, 151 Усть-Двинского участкового лесничества Архангельского лесничества, пересекая реку Северная Яда, на протяжении 5,3 км до точки № 147. Точка № 147 находится на стыке кварталов № 151, 152, 159 Усть-Двинского участкового лесничества Архангельского лесничества, квартала № 26 Архангельского участкового лесничества Архангельского лесничества.

От точки № 147 линия границы идет по ломаной линии в западном, северо-восточном, северо-западном, юго-западном направлении по кварталным просекам между кварталами № 151, 142, 141, 140, 139, 138, 137 Усть-Двинского участкового лесничества Архангельского лесничества и кварталами № 26, 18, 17, 16, 15, 14, 13 Архангельского участкового лесничества Архангельского лесничества, пересекая реку Северная Яда, на протяжении 10,0 км до точки № 154. Точка № 154 находится на стыке квартала № 137 Усть-Двинского участкового лесничества Архангельского лесничества, квартала № 13 Архангельского участкового лесничества Архангельского лесничества.

От точки № 154 линия границы идет по ломаной линии в северо-западном, юго-западном направлении по оси реки Яда вниз по течению на протяжении 3,3 км до точки № 155. Точка № 155 расположена на оси реки Юрас напротив впадения в нее реки Яда.

От точки № 155 линия границы идет по ломаной линии в северо-западном, юго-западном, северо-западном направлении по оси реки Юрас вниз по течению, по границе земель сельскохозяйственного назначения, по северной бровке восточного осушительного канала системы «Черная Курья», по северной бровке западного осушительного канала системы «Черная Курья», пересекая реку Черная Курья, на протяжении 3,9 км до точки № 207. Точка № 207 расположена на землях сельскохозяйственного назначения на восточной границе полосы отвода Талажского шоссе и северной бровке

западного осушительного канала системы «Черная Курья», впадающего в реку Черная Курья.

От точки № 207 линия границы идет по ломаной линии в северо-восточном направлении по восточной границе полосы отвода Талажского шоссе на протяжении 3,5 км до точки № 206. Точка № 206 расположена на оси реки Юрас в месте ее пересечения с границей полосы отвода Талажского шоссе.

От точки № 206 линия границы идет по ломаной линии в юго-восточном, восточном направлении по оси реки Юрас вверх по течению, по южной границе полосы отвода автомобильной дороги в аэропорт Талаги на протяжении 2,9 км до точки № 205. Точка № 205 расположена на южной границе полосы отвода автомобильной дороги в аэропорт Талаги.

От точки № 205 линия границы идет по ломаной линии в юго-восточном, северо-восточном направлении по границе отвода земель Министерства обороны Российской Федерации и земель сельскохозяйственного назначения, по западной границе кварталов № 137, 124 Усть-Двинского участкового лесничества Архангельского лесничества на протяжении 4,9 км до точки № 204. Точка № 204 расположена на западной границе квартала № 124 Усть-Двинского участкового лесничества Архангельского лесничества на оси проселочной дороги, проходящей от Талажского авиагородка.

От точки № 204 линия границы идет по ломаной линии в восточном, южном, восточном, северном, западном, южном, западном направлении по границе отвода земель Министерства обороны Российской Федерации для использования дальнего привода аэропорта Талаги на протяжении 7,7 км до точки № 203. Точка № 203 расположена на западной границе квартала № 124 Усть-Двинского участкового лесничества Архангельского лесничества на оси проселочной дороги, проходящей от Талажского авиагородка.

От точки № 203 линия границы идет по ломаной линии в северо-западном, юго-западном направлении по южной границе кварталов № 124, 115, 114, 113 Усть-Двинского участкового лесничества Архангельского лесничества на протяжении 6,1 км до точки № 202. Точка № 202 расположена на южной границе квартала № 113 Усть-Двинского участкового лесничества Архангельского лесничества на стыке границы отвода землепользования склада ГСМ и технических сооружений и земель сельскохозяйственного назначения.

От точки № 202 линия границы идет по ломаной линии в южном, юго-западном, южном, северо-западном, юго-западном, северном, северо-западном, северо-восточном направлении по западной границе отвода землепользования склада ГСМ и технических сооружений по смежеству с землями сельскохозяйственного назначения государственного бюджетного профессионального образовательного учреждения Архангельской области «Архангельский аграрный техникум», по западной границе полосы отвода проселочной дороги к складу ГСМ, от примыкания проселочной дороги к складу ГСМ по северной границе полосы отвода автомобильной дороги в аэропорт Талаги, пересекая автомобильную дорогу в аэропорт Талаги и железнодорожную ветку к поселку Талаги, по западной границе полосы

отвода железной дороги к поселку Талаги, пересекая реку Юрас, по северной границе полосы отвода железнодорожной ветки Архангельск – порт Экономия, доходит до середины реки Кузнечиха, по руслу реки Кузнечиха вниз по течению на протяжении 6,0 км до точки № 201. Точка № 201 расположена на середине реки Кузнечиха в створе места впадения в нее протоки острова Большая Кошка.

От точки № 201 линия границы идет по ломаной линии в северо-западном, северном, северо-восточном направлении от середины реки Кузнечиха по руслу безымянной протоки на протяжении 2,1 км; по ломаной линии в северо-западном, юго-западном направлении до пересечения с улицей Нижняя Повракульская 4-я линия города Архангельска, по автомобильной дороге, проходящей через деревню Повракульская, на протяжении 0,63 км; по ломаной линии в юго-восточном направлении по границам отводов земельных участков, расположенных по адресу: город Архангельск, улица Богового В.Г., дома № 35, 34, 33, 32, 31, на протяжении 0,23 км; по ломаной линии в северо-восточном, юго-восточном, юго-западном, южном, восточном направлении по улице Богового В.Г. города Архангельска, огибая земельный участок, расположенный по адресу: деревня Повракульская, улица Центральная, дом № 9, до улицы Береговая города Архангельска на протяжении 0,23 км; по ломаной линии в юго-восточном направлении по улице Береговая города Архангельска, огибая земельный участок, расположенный по адресу: город Архангельск, улица Богового В.Г., дом № 25, на протяжении 0,32 км до точки № 200. Точка № 200 расположена на левом берегу протоки реки Кузнечиха, западнее острова Большая Кошка, в начале улицы Богового В.Г. города Архангельска.

От точки № 200 линия границы идет по ломаной линии в юго-западном, северо-западном направлении до пересечения улиц Ларионова С.Н. города Архангельска и 70 лет Октября деревни Повракульская, по прямой линии в западном направлении по южной стороне улицы 70 лет Октября деревни Повракульская, по ломаной линии в юго-западном направлении по западной границе земельных участков, расположенных по западной стороне улицы Ларионова С.Н. города Архангельска, по прямой линии в западном направлении по северной границе земельного участка № 11 по улице Песочная города Архангельска, по прямой линии в южном направлении по западной границе отводов земельных участков, расположенных по адресу: город Архангельск, улица Песочная, дома № 30, 29, 28, по прямой линии в западном направлении по северной границе отвода земельного участка, расположенного по адресу: город Архангельск, улица Песочная, дом № 31, по ломаной линии в южном, западном направлении по западной стороне автомобильной дороги, проходящей через деревню Повракульская, по северной границе проселочной дороги, по ломаной линии в северо-западном, западном, северо-восточном, северо-западном направлении по северной, восточной границе дороги к товариществу индивидуальных застройщиков «Целлюлозник», по границам территории товарищества индивидуальных застройщиков «Целлюлозник» на протяжении 2,8 км; по ломаной линии в северо-восточном, северном

направлении по оси осушительной канавы до реки Хаторица на протяжении 0,9 км; по ломаной линии в юго-западном направлении по оси реки Хаторица вниз по течению до места впадения реки Конзиха в реку Хаторица, по ломаной линии в северо-западном, северном направлении по руслу реки Конзиха, по восточной границе полосы отвода железнодорожной ветки Архангельск – порт Экономия, пересекая реку Повракулка, на протяжении 3,5 км до точки № 199. Точка № 199 расположена на восточной границе полосы отвода железнодорожной ветки Архангельск – порт Экономия в 0,3 км севернее реки Повракулка.

От точки № 199 линия границы идет по ломаной линии в юго-восточном, северо-восточном, северо-западном, северо-восточном, северном направлении по землям сельскохозяйственного назначения, по юго-восточной, восточной границе кварталов № 10, 12 Архангельского участкового лесничества Архангельского лесничества, по восточной границе квартала № 11 Архангельского участкового лесничества Архангельского лесничества на протяжении 6,4 км до точки № 198. Точка № 198 является крайней северо-восточной точкой квартала № 11 Архангельского участкового лесничества Архангельского лесничества.

От точки № 198 линия границы идет по ломаной линии в северном, северо-восточном направлении по землям сельскохозяйственного назначения, по оси реки Малая Двинка вверх по течению на протяжении 1,8 км до точки № 197. Точка № 197 расположена на левом берегу реки Кузнечиха в месте ее слияния с истоком реки Малая Двинка.

От точки № 197 линия границы идет по прямой линии в северо-восточном направлении до середины реки Кузнечиха на протяжении 0,19 км до точки № 196. Точка № 196 расположена на середине реки Кузнечиха в створе места впадения в нее реки Малая Двинка.

От точки № 196 линия границы идет по ломаной линии в северо-западном, северо-восточном направлении по руслу реки Кузнечиха вниз по течению, выходит на ее правый берег, на протяжении 2,4 км до точки № 195. Точка № 195 расположена на правом берегу реки Кузнечиха в месте впадения в нее реки Ижма.

От точки № 195 линия границы идет по ломаной линии в северо-восточном, юго-восточном направлении по оси реки Ижма вверх по течению на протяжении 1,2 км; по ломаной линии в северо-восточном, юго-восточном, северо-западном, северо-восточном, северо-западном, северо-восточном направлении по землям сельскохозяйственного назначения, по южной, восточной и северной границе полосы отвода автомобильной дороги, примыкающей к автомобильной дороге Нефтебаза – Ижма, по землям сельскохозяйственного назначения, по западной границе квартала № 80 Усть-Двинского участкового лесничества Архангельского лесничества, по оси реки Старая Ижма вниз по течению, по землям сельскохозяйственного назначения на протяжении 12,9 км; по ломаной линии в северо-западном, юго-западном, северо-западном, юго-западном, северо-западном, северо-восточном, северо-западном, юго-западном, северо-западном,

юго-западном, юго-восточном, юго-западном, северо-западном, юго-западном направлении по южной границе кварталов № 65, 64, 63, 62 Усть-Двинского участкового лесничества Архангельского лесничества, по оси реки Старая Ижма вниз по течению на протяжении 6,9 км; по ломаной линии в северо-западном направлении по юго-западной границе кварталов № 61, 46 Усть-Двинского участкового лесничества Архангельского лесничества на протяжении 3,9 км; по прямой линии в юго-западном направлении по землям сельскохозяйственного назначения до протоки Подборка на протяжении 0,35 км до точки № 194. Точка № 194 расположена в месте впадения в протоку Подборка реки Камбалица в 0,3 км южнее деревни Подборка.

От точки № 194 линия границы идет по ломаной линии в южном, юго-западном, западном направлении по оси протоки Подборка вверх по течению, до места впадения в протоку Подборка реки Старая Ижма южнее острова Чижов, по оси реки Старая Ижма вверх по течению, по оси левой безымянной протоки реки Старая Ижма вниз по течению на протяжении 2,8 км до точки № 193. Точка № 193 расположена на правом берегу реки Маймакса в месте впадения в нее левой безымянной протоки реки Старая Ижма.

От точки № 193 линия границы идет по ломаной линии в западном, северо-западном направлении, выходит на середину реки Маймакса и идет по руслу реки Маймакса вниз по течению на протяжении 5,8 км до точки № 192. Точка № 192 расположена на западном берегу острова Лапоминка в 1,0 км южнее деревни Лапоминка.

От точки № 192 линия границы идет по ломаной линии в северо-западном, северо-восточном, восточном, северо-восточном направлении, пересекая протоку Подборка, по правому берегу реки Маймакса, Корабельного рукава реки Северная Двина, по берегу губы Сухое море, огибая острова Муравой и Лебедин, на протяжении 16,0 км до точки № 156. Точка № 156 расположена на берегу губы Сухое море в створе просеки между кварталом № 105 Беломорского участкового лесничества Архангельского лесничества и квартала № 1 Усть-Двинского участкового лесничества Архангельского лесничества.

От точки № 156 линия границы идет по ломаной линии в северо-западном, северном, северо-западном, северо-восточном, северном, северо-западном, юго-западном направлении по землям сельскохозяйственного назначения, по берегу губы Сухое море, пересекая в устье реку Ульмица, на протяжении 13,6 км до точки № 173. Точка № 173 находится в месте впадения реки Мудьюга в губу Сухое море.

От точки № 173 линия границы идет по ломаной линии в северо-западном, северо-восточном, северо-западном, юго-западном, юго-восточном, северо-западном направлении по землям сельскохозяйственного назначения, по берегу губы Сухое море, огибая с востока, юга, запада Никольскую косу, огибая пролив Новая Промойна, на протяжении 33,0 км до точки № 174. Точка № 174 находится на Никольской косе.

От точки № 174 линия границы идет по ломаной линии в северо-западном направлении по берегу Никольской косы, по южной, западной границе квартала № 40 Беломорского участкового лесничества Архангельского лесничества на протяжении 7,4 км до точки № 175. Точка № 175 находится на стыке кварталов № 25, 40 Беломорского участкового лесничества Архангельского лесничества и расположена на берегу Двинской губы.

От точки № 175 линия границы идет по ломаной линии в северо-западном направлении по западной границе кварталов № 25, 19, 13, 7, 1 Беломорского участкового лесничества Архангельского лесничества, по землям сельскохозяйственного назначения, по западной границе квартала № 124 Беломорского участкового лесничества (участок Золотицкое) Архангельского лесничества, по берегу Двинской губы, пересекая в устье реки Куя, Куица, Большие Козлы, Сижичный Исток, на протяжении 32,2 км до точки № 167. Точка № 167 находится на стыке кварталов № 107, 124 Беломорского участкового лесничества (участок Золотицкое) Архангельского лесничества и расположена на берегу Двинской губы.

От точки № 167 линия границы идет по ломаной линии в северо-западном, северо-восточном направлении по западной границе кварталов № 107, 90, 73, 55, 40 Беломорского участкового лесничества (участок Золотицкое) Архангельского лесничества, по северо-западной границе квартала № 26 Беломорского участкового лесничества (участок Золотицкое) Архангельского лесничества, по берегу Двинской губы, пересекая в устье реки Кереца, Ерга, на протяжении 29,0 км до точки № 168. Точка № 168 находится на стыке кварталов № 26, 27 Беломорского участкового лесничества (участок Золотицкое) Архангельского лесничества и расположена на берегу Двинской губы.

От точки № 168 линия границы идет по ломаной линии в северо-восточном направлении по северной границе кварталов № 27, 16 – 18 Беломорского участкового лесничества (участок Золотицкое) Архангельского лесничества, по берегу Белого моря, пересекая в устье реки Большая Торожма, Малая Торожма, на протяжении 25,7 км до точки № 169. Точка № 169 является крайней северной точкой квартала № 18 Беломорского участкового лесничества (участок Золотицкое) Архангельского лесничества и расположена на берегу Белого моря.

От точки № 169 линия границы идет по ломаной линии в северо-восточном направлении по землям сельскохозяйственного назначения, по северной границе кварталов № 7 – 10, 3, 4, 1, 2 Беломорского участкового лесничества (участок Золотицкое) Архангельского лесничества, по берегу Белого моря, пересекая в устье реку Зимняя Золотица, ручей Алексеев, реку Това, ручей Медвежий, реку Малые Инцы, на протяжении 39,1 км до узловой точки № 170. Точка № 170 находится на стыке Приморского и Мезенского муниципальных районов Архангельской области, является крайней северной точкой квартала № 2 Беломорского участкового лесничества (участок Золотицкое) Архангельского лесничества и расположена на берегу Белого моря.

От точки № 170 линия границы идет по прямой линии в юго-восточном направлении по восточной границе кварталов № 2, 6, 14, 25, 39 Беломорского участкового лесничества (участок Золотицкое) Архангельского лесничества, пересекая реки Большие Инцы, Мела, на протяжении 24,0 км до точки № 171. Точка № 171 находится на стыке кварталов № 39, 54 Беломорского участкового лесничества (участок Золотицкое) Архангельского лесничества и расположена на границе Мезенского кадастрового района.

От точки № 171 линия границы идет по прямой линии в северо-восточном направлении по северной границе квартала № 54 Беломорского участкового лесничества (участок Золотицкое) Архангельского лесничества на протяжении 5,4 км до точки № 172. Точка № 172 является крайней северной точкой квартала № 54 Беломорского участкового лесничества (участок Золотицкое) Архангельского лесничества и расположена на границе Мезенского кадастрового района.

От точки № 172 линия границы идет по ломаной линии в юго-восточном направлении по восточной границе кварталов № 54, 72, 89, 106, 123, 140, 157 Беломорского участкового лесничества (участок Золотицкое) Архангельского лесничества, пересекая реку Медовка, на протяжении 29,9 км до точки № 163, где замыкается. Точка № 163 находится на стыке квартала № 157 Беломорского участкового лесничества (участок Золотицкое) Архангельского лесничества, квартала № 22 Поморского участкового лесничества Архангельского лесничества и расположена на границе Мезенского кадастрового района.

В территорию сельского поселения «Талажское» Приморского муниципального района Архангельской области входят территории островов Голая Кошка, Мудьюгский, архипелага Земля Франца-Иосифа и острова Виктория.

11. Описание границ территории – сельского поселения «Уемское» Приморского муниципального района Архангельской области

Граница сельского поселения «Уемское» Приморского муниципального района Архангельской области начинается от точки № 144. Точка № 144 расположена на оси канала, соединяющего реку Юрас с рекой Северная Двина, в 0,13 км севернее реки Северная Двина.

От точки № 144 линия границы идет по ломаной линии в северо-западном, юго-западном, северо-западном, юго-западном, северо-западном, северо-восточном, северо-западном направлении по оси реки Юрас вниз по течению на протяжении 11,3 км до точки № 208. Точка № 208 расположена на оси реки Юрас напротив места впадения осушительного канала.

От точки № 208 линия границы идет по ломаной линии в западном, северо-западном, северо-восточном, северном, северо-восточном направлении по западной границе отвода землепользования участка сельскохозяйственных земель до реки Юрас на протяжении 4,55 км; по ломаной линии в северо-западном направлении по оси реки Юрас вниз по течению

на протяжении 1,05 км до точки № 155. Точка № 155 расположена на оси реки Юрас напротив места впадения в нее реки Яда.

От точки № 155 линия границы идет по ломаной линии в северо-восточном, юго-восточном направлении по оси реки Яда вверх по течению на протяжении 3,0 км до точки № 154. Точка № 154 расположена на стыке квартала № 137 Усть-Двинского участкового лесничества Архангельского лесничества и квартала № 13 Архангельского участкового лесничества Архангельского лесничества.

От точки № 154 линия границы идет по ломаной линии в северо-восточном, юго-восточном, юго-западном, восточном направлении по квартальным просекам между кварталами № 137 – 142, 151 Усть-Двинского участкового лесничества Архангельского лесничества и кварталами № 13 – 18, 26 Архангельского участкового лесничества Архангельского лесничества, пересекая реку Северная Яда, на протяжении 9,9 км до точки № 147. Точка № 147 расположена на стыке кварталов № 151, 152, 159 Усть-Двинского участкового лесничества Архангельского лесничества и квартала № 26 Архангельского участкового лесничества Архангельского лесничества.

От точки № 147 линия границы идет по ломаной линии в южном, восточном, южном, юго-восточном направлении по квартальным просекам между кварталами № 159, 166, 170, 171 Усть-Двинского участкового лесничества Архангельского лесничества и кварталами № 26, 34, 41, 42, 48, 50, 51 Архангельского участкового лесничества Архангельского лесничества на протяжении 10,6 км до точки № 146. Точка № 146 расположена на стыке кварталов № 171, 180 Усть-Двинского участкового лесничества Архангельского лесничества и квартала № 51 Архангельского участкового лесничества Архангельского лесничества.

От точки № 146 линия границы идет по ломаной линии в юго-западном, юго-восточном, южном, северо-западном, юго-западном, юго-восточном направлении по квартальной просеке между кварталом № 180 Усть-Двинского участкового лесничества Архангельского лесничества и кварталом № 51 Архангельского участкового лесничества Архангельского лесничества, по западной границе квартала № 180 Усть-Двинского участкового лесничества Архангельского лесничества, пересекая железную дорогу Архангельск – Карпогоры, по квартальным просекам между кварталами № 182, 184 Усть-Двинского участкового лесничества Архангельского лесничества и кварталом № 54 Архангельского участкового лесничества Архангельского лесничества, по южной границе квартала № 184 Усть-Двинского участкового лесничества Архангельского лесничества, по оси реки Корелы, пересекая автомобильную дорогу Архангельск – Белогорский – Пинега – Кимжа – Мезень, доходит до протоки Уемлянка, идет вверх по ее течению на протяжении 8,3 км; по ломаной линии в северо-западном, северном направлении по правому берегу реки Северная Двина, огибая остров Уемский, на протяжении 8,7 км до точки № 145. Точка № 145 расположена на правом берегу реки Северная Двина в месте соединения ее с протокой Уемлянка.

От точки № 145 линия границы идет по ломаной линии в западном,

северном, восточном направлении по правому берегу реки Северная Двина, по границе отвода земельных участков, расположенных по адресу: поселок Уемский, улица Устьянская, дома № 8, 3, 5, и по границе землепользования, расположенного по адресу: поселок Уемский, улица Устьянская, дом № 7, пересекая автомобильную дорогу Архангельск – Белогорский – Пинега – Кимжа – Мезень, по границе отводов существующих землепользований, расположенных по адресу: поселок Уемский, улица Устьянская, дома № 27 – 69, до канала, соединяющего реку Юрас с рекой Северная Двина, на протяжении 2,9 км до точки № 144, где замыкается. Точка № 144 расположена на оси канала, соединяющего реку Юрас с рекой Северная Двина, в 0,13 км севернее реки Северная Двина.