



## АРХАНГЕЛЬСКАЯ ОБЛАСТЬ

### ОБЛАСТНОЙ ЗАКОН

#### Об описании границ территории Лешуконского муниципального округа Архангельской области

##### Статья 1.

Утвердить план границ территории Лешуконского муниципального округа Архангельской области согласно приложению № 1 к настоящему закону.

##### Статья 2.

Утвердить описание границ территории Лешуконского муниципального округа Архангельской области согласно приложению № 2 к настоящему закону.

##### Статья 3.

Признать утратившим силу областной закон от 27 сентября 2006 года № 211-12-ОЗ «Об описании границ территорий муниципального образования «Лешуконский муниципальный район» и вновь образованных в его составе муниципальных образований» («Ведомости Архангельского областного Собрания депутатов», 2006, № 12).

##### Статья 4.


Настоящий закон вступает в силу со дня его официального опубликования.

Губернатор  
Архангельской области

г. Архангельск

20 декабря 2022 г.  
№ 663-40-ОЗ



 А.В. Цыбульский

**План границ территории  
Лешуконского муниципального округа  
Архангельской области**

Приложение № 1  
к областному закону  
от 20 декабря 2022 г.  
№ 663-40-03

МЕЗЕНСКИЙ МУНИЦИПАЛЬНЫЙ ОКРУГ  
АРХАНГЕЛЬСКОЙ ОБЛАСТИ

ОИЖЕЖСКИЙ МУНИЦИПАЛЬНЫЙ РАЙОН  
АРХАНГЕЛЬСКОЙ ОБЛАСТИ

РЕСПУБЛИКА КОМИ

РЕСПУБЛИКА КОМИ

**Условные обозначения**

**Границы**  
 - сплошная линия - государственная граница Российской Федерации  
 - штрихпунктирная линия - государственная граница муниципального образования Архангельской области  
 - пунктирная линия - граница поселения

**Дороги**  
 - линия с двойной чертой - автомобильные дороги федерального значения  
 - линия с одной чертой - автомобильные дороги местного значения  
 - линия с точками - железные дороги, прочие дороги

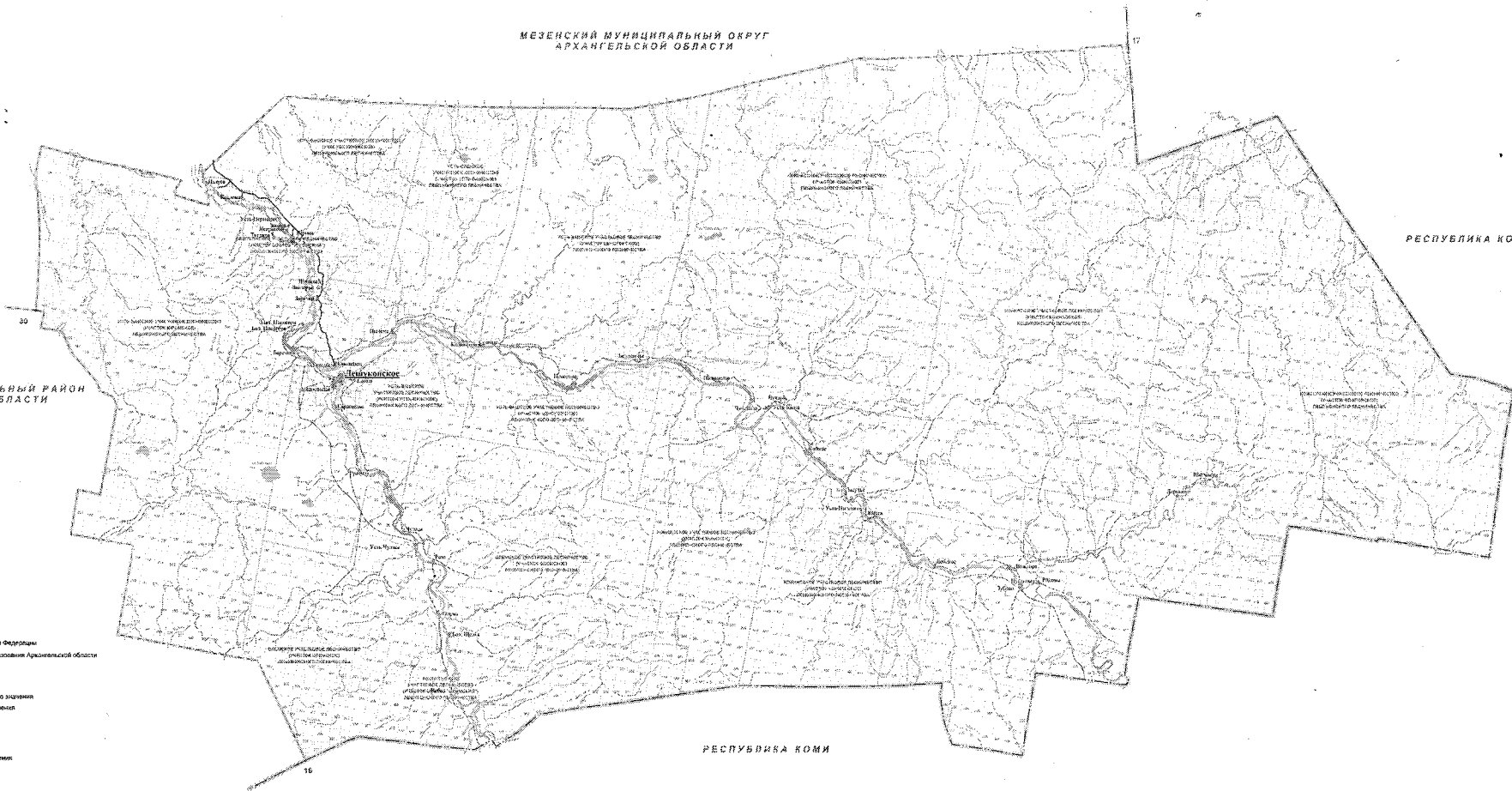
- линия с черточками - лесные участки  
 - линия с квадратами - земли сельскохозяйственного назначения

**Населенные пункты**  
 - квадрат - село

**Названия**  
**Лешуконское** - административный центр  
 - поселение муниципального округа  
 Архангельской области  
 - земельное поселение

ОБЛАСТНОЕ  
 УЧЕБНО-НАУЧНО-МЕТОДИЧЕСКОЕ  
 ЦЕНТРАЛЬНОЕ УПРАВЛЕНИЕ

1 : 350 000  
 в 1 сантиметре 3,5 километра  
 0 5 10 15 20 25 км



от 20 декабря 2022 г.  
№ 663-40-ОЗ

**ОПИСАНИЕ**  
**границ территории Лешуконского муниципального округа**  
**Архангельской области**

Граница Лешуконского муниципального округа Архангельской области начинается от узловой точки № 16 в соответствии со схемой расположения кадастровых районов, утвержденной приказом комитета по земельным ресурсам и землеустройству Архангельской области от 1 августа 2001 года № 37.

Точка № 16 находится на стыке Пинежского кадастрового района, Лешуконского кадастрового района, Республики Коми и является крайней южной точкой квартала № 389 Олемского участкового лесничества (участок Олемское) Лешуконского лесничества.

От точки № 16 линия границы идет по прямой линии в северо-западном направлении по юго-западной границе кварталов № 389, 388, 370, 369, 347, 320, 319 Олемского участкового лесничества (участок Олемское) Лешуконского лесничества, пересекая реку Малема, на протяжении 21,3 км; по прямой линии в северо-западном направлении по южной границе кварталов № 319, 318 Олемского участкового лесничества (участок Олемское) Лешуконского лесничества, кварталов № 302 – 292 Усть-Вашского участкового лесничества (участок Юромское) Лешуконского лесничества, пересекая проселочную дорогу, реки Кыдьма, Еюга, на протяжении 27,2 км; по прямой линии в северо-восточном направлении по западной границе кварталов № 292, 281, 270, 259 Усть-Вашского участкового лесничества (участок Юромское) Лешуконского лесничества, пересекая реку Ворон, на протяжении 17,4 км; по прямой линии в северо-западном направлении по южной границе кварталов № 236 – 231 Усть-Вашского участкового лесничества (участок Юромское) Лешуконского лесничества, пересекая реку Колодливая, проселочную дорогу, на протяжении 12,2 км; по прямой линии в северо-восточном направлении по западной границе квартала № 231 Усть-Вашского участкового лесничества (участок Юромское) Лешуконского лесничества на протяжении 8,7 км; по прямой линии в юго-восточном направлении по северной границе кварталов № 231, 232 Усть-Вашского участкового лесничества (участок Юромское) Лешуконского лесничества на протяжении 4,4 км; по ломаной линии в северо-восточном направлении по западной границе кварталов № 217, 202, 187 Усть-Вашского участкового лесничества (участок Юромское) Лешуконского лесничества, пересекая реку Вервей, на протяжении 17,4 км; по ломаной линии

в северо-западном, северо-восточном, северо-западном направлении по южной границе кварталов № 163 – 158, 131, 130, 129, по западной границе квартала № 129 Усть-Вашского участкового лесничества (участок Юромское) Лешуконского лесничества, пересекая ручей Березов, на протяжении 27,2 км до точки № 30. Точка № 30 является узловой в соответствии со схемой расположения кадастровых районов, утвержденной приказом комитета по земельным ресурсам и землеустройству Архангельской области от 1 августа 2001 года № 37, находится на стыке Пинежского кадастрового района, Мезенского кадастрового района, Лешуконского кадастрового района и является крайней западной точкой квартала № 129 Усть-Вашского участкового лесничества (участок Юромское) Лешуконского лесничества.

От точки № 30 линия границы идет по ломаной линии в северо-западном, северо-восточном направлении по западной границе кварталов № 129, 108, 54, 25 Усть-Вашского участкового лесничества (участок Юромское) Лешуконского лесничества, пересекая реки Захарьиха, Коваль, на протяжении 31,7 км; по ломаной линии в юго-восточном направлении по северной границе кварталов № 25 – 34 Усть-Вашского участкового лесничества (участок Юромское) Лешуконского лесничества, пересекая реки Кимжа, Мамбас, на протяжении 27,6 км; по ломаной линии в юго-западном, юго-восточном направлении по восточной границе квартала № 34, по северной границе кварталов № 34 – 38 Усть-Вашского участкового лесничества (участок Юромское) Лешуконского лесничества на протяжении 9,9 км; по ломаной линии в северном, северо-западном, северо-восточном, северном, северо-западном направлении по западной границе квартала № 38 Усть-Вашского участкового лесничества (участок Юромское) Лешуконского лесничества, по левому берегу реки Мезень вниз по течению, пересекая ее, по правому берегу реки Мезень вниз по течению на протяжении 5,3 км; по ломаной линии в северо-западном, северо-восточном направлении по правому берегу реки Мезень вниз по течению, по северо-западной границе кварталов № 12, 13, 1 Усть-Вашского участкового лесничества (участок Юромское) Лешуконского лесничества, пересекая автомобильную дорогу общего пользования регионального значения Лешуконское – Мезень (до дер. Жердь) с идентификационным номером 11ОПР311К-462, ручей Тареев, реку Нырзанга, на протяжении 23 км; по ломаной линии в юго-восточном, северо-восточном, юго-восточном направлении по северной границе кварталов № 1 – 11 Усть-Вашского участкового лесничества (участок Юромское) Лешуконского лесничества, кварталов № 1 – 10 Усть-Вашского участкового лесничества (участок Усть-Вашское) Лешуконского лесничества, пересекая реки Няфта, Пожа, Ираса, Зубач, на протяжении 48,7 км; по ломаной линии в восточном, северо-восточном направлении по северной границе кварталов № 3 – 6, 1, 2 Усть-Вашского участкового лесничества (участок Ценогорское) Лешуконского лесничества, пересекая реки Малый Зубач, Крутая, Малая Цема, ручей Цемский, реки Филькина Виска, Большая Цема, на протяжении 33,3 км; по ломаной линии в северо-восточном направлении по северной границе

кварталов № 14, 15, 3 – 9, 1, 2 Койнасского участкового лесничества (участок Кымское) Лешуконского лесничества, пересекая реки Онера, Верхняя Урдюга, Грубышка, Большая Вельморда, Боровая, Блудная, Яроватая, на протяжении 54 км; по ломаной линии в северо-восточном направлении по северной границе кварталов № 1 – 12 Койнасского участкового лесничества (участок Койнасское) Лешуконского лесничества, пересекая реки Левая Яроватая, Правая Яроватая, Западная, Рочуга, на протяжении 27,2 км до точки № 17. Точка № 17 является узловой в соответствии со схемой расположения кадастровых районов, утвержденной приказом комитета по земельным ресурсам и землеустройству Архангельской области от 1 августа 2001 года № 37, находится на стыке Мезенского кадастрового района, Лешуконского кадастрового района, Республики Коми и является крайней северной точкой квартала № 12 Койнасского участкового лесничества (участок Койнасское) Лешуконского лесничества.

От точки № 17 линия границы идет по прямой линии в юго-восточном направлении по северо-восточной границе кварталов № 13, 14, 28, 29, 45 Койнасского участкового лесничества (участок Койнасское) Лешуконского лесничества, пересекая реку Северная, на протяжении 22,9 км; по прямой линии в северо-восточном направлении по северной границе кварталов № 45 – 49 Койнасского участкового лесничества (участок Койнасское) Лешуконского лесничества, по северо-западной границе квартала № 1, по северной границе кварталов № 2 – 7 Вожгорского участкового лесничества (участок Вожгорское) Лешуконского лесничества, пересекая реки Цильма, Ашуга, на протяжении 28,2 км; по прямой линии в юго-восточном направлении по северо-восточной границе кварталов № 7, 8, 9, 21, 22, 23, 38, 39, 40, 59, 79, 80, 102, 125, 126, 152 Вожгорского участкового лесничества (участок Вожгорское) Лешуконского лесничества, пересекая проселочную дорогу, реки Борковка, Ашуга, ручьи Нижний, Верхний, реки Мезенская Пижма, Максара, на протяжении 59,4 км; по ломаной линии в юго-восточном направлении по северной границе кварталов № 152 – 158 Вожгорского участкового лесничества (участок Вожгорское) Лешуконского лесничества, пересекая реки Гнилая, Печорская Пижма, на протяжении 12,5 км; по ломаной линии в юго-западном направлении по восточной границе кварталов № 158, 212, 266, 320 Вожгорского участкового лесничества (участок Вожгорское) Лешуконского лесничества, пересекая реки Печорская Пижма, Черная, на протяжении 32,4 км; по ломаной линии в северо-западном, юго-западном, северо-западном направлении по южной границе кварталов № 320 – 311, 342 – 334 Вожгорского участкового лесничества (участок Вожгорское) Лешуконского лесничества, пересекая реки Черная, Пурзин, Средняя Рассоха, на протяжении 39,3 км; по прямой линии в юго-западном направлении по восточной границе кварталов № 366, 390, 424, 449 Вожгорского участкового лесничества (участок Вожгорское) Лешуконского лесничества, пересекая реки Лиственничная, Шегмас, на протяжении 17,5 км; по прямой линии в северо-западном направлении по южной границе кварталов № 449 – 438 Вожгорского участкового лесничества (участок Вожгорское)

Лешуконского лесничества на протяжении 25,8 км; по ломаной линии в юго-западном, юго-восточном, юго-западном направлении по восточной границе кварталов № 464, 486, 508, 530 Вожгорского участкового лесничества (участок Вожгорское) Лешуконского лесничества, по оси реки Мезень вверх по течению, пересекая реку Кыртей, на протяжении 17,6 км; по прямой линии в северо-западном направлении по южной границе кварталов № 530 – 523 Вожгорского участкового лесничества (участок Вожгорское) Лешуконского лесничества, пересекая реку Вёза, на протяжении 17,5 км; по прямой линии в юго-западном направлении по восточной границе кварталов № 544, 556, 564, 571 Вожгорского участкового лесничества (участок Вожгорское) Лешуконского лесничества, пересекая реку Вёза, на протяжении 15,9 км; по ломаной линии в северо-западном направлении по южной границе кварталов № 571 – 565, по юго-западной границе кварталов № 565, 557, 549 Вожгорского участкового лесничества (участок Вожгорское) Лешуконского лесничества, пересекая реки Магмас, Ойсубась, ручей Хвересоватый, реку Лёба, на протяжении 25,6 км; по ломаной линии в юго-западном направлении по южной границе кварталов № 536, 535, 548 – 545 Вожгорского участкового лесничества (участок Вожгорское) Лешуконского лесничества, кварталов № 462 – 455, 466 – 463 Койнасского участкового лесничества (участок Койнасское) Лешуконского лесничества, пересекая реки Выборская Рассоха, Низьма, на протяжении 39 км; по ломаной линии в юго-западном, северо-западном, юго-западном направлении по южной границе кварталов № 399, 403 – 400 Койнасского участкового лесничества (участок Кымское) Лешуконского лесничества, кварталов № 317 – 312, 346 – 342, 368, 367, 366 Олемского участкового лесничества (участок Олемское) Лешуконского лесничества, пересекая реки Низьма, Ёла, Верхняя Воча, на протяжении 50,4 км; по ломаной линии в юго-западном, северо-западном направлении по южной границе кварталов № 387 – 377 Олемского участкового лесничества (участок Олемское) Лешуконского лесничества, пересекая реку Вашка, проселочную дорогу, реку Ирьюлья, на протяжении 25,8 км; по прямой линии в юго-западном направлении по юго-восточной границе кварталов № 376, 392, 391, 393 Олемского участкового лесничества (участок Олемское) Лешуконского лесничества на протяжении 11,2 км до точки № 16, где замыкается. Точка № 16 является узловой в соответствии со схемой расположения кадастровых районов, утвержденной приказом комитета по земельным ресурсам и землеустройству Архангельской области от 1 августа 2001 года № 37, находится на стыке Пинежского кадастрового района, Лешуконского кадастрового района, Республики Коми и является крайней южной точкой квартала № 389 Олемского участкового лесничества (участок Олемское) Лешуконского лесничества.