



ПРАВИТЕЛЬСТВО АРХАНГЕЛЬСКОЙ ОБЛАСТИ

**ИНСПЕКЦИЯ ПО ОХРАНЕ ОБЪЕКТОВ КУЛЬТУРНОГО НАСЛЕДИЯ
АРХАНГЕЛЬСКОЙ ОБЛАСТИ**

ПО С Т А Н О В Л Е Н И Е

от 29 декабря 2025 г. № 120-п

г. Архангельск

**Об утверждении предмета охраны объекта культурного наследия
(памятника истории и культуры) народов Российской Федерации
регионального значения «Часовня во имя великомученика Димитрия
Солунского», 1890 г., расположенного по адресу: Архангельская область,
Плесецкий муниципальный округ, дер. Бухалово, д. 10**

В соответствии с подпунктом 10 пункта 2 статьи 33, статьей 64 Федерального закона от 25 июня 2002 года № 73-ФЗ «Об объектах культурного наследия (памятниках истории и культуры) народов Российской Федерации», пунктом 29 статьи 6 областного закона от 15 февраля 2010 года № 132-10-ОЗ «О регулировании отношений в сфере сохранения, использования, популяризации и государственной охраны объектов культурного наследия (памятников истории и культуры) народов Российской Федерации на территории Архангельской области», подпунктом 15 пункта 9 Положения об инспекции по охране объектов культурного наследия Архангельской области, утвержденного постановлением Правительства Архангельской области от 28 июня 2016 года № 234-пп «Об утверждении Положения об инспекции по охране объектов культурного наследия Архангельской области и о внесении изменений в отдельные постановления Правительства Архангельской области», инспекция по охране объектов культурного наследия Архангельской области **п о с т а н о в л я е т**:

1. Утвердить прилагаемый предмет охраны объекта культурного наследия (памятника истории и культуры) народов Российской Федерации регионального значения «Часовня во имя великомученика Димитрия

Солунского», 1890 г., расположенного по адресу: Архангельская область, Плесецкий муниципальный округ, дер. Бухалово, д. 10.

2. Обеспечить внесение сведений о предмете охраны объекта культурного наследия (памятника истории и культуры) народов Российской Федерации регионального значения «Часовня во имя великомученика Димитрия Солунского», 1890 г., расположенного по адресу: Архангельская область, Плесецкий муниципальный округ, дер. Бухалово, д. 10, в единый государственный реестр объектов культурного наследия (памятников истории и культуры) народов Российской Федерации в течение 15 рабочих дней со дня принятия настоящего постановления.

3. Настоящее постановление вступает в силу со дня его официального опубликования.

Руководитель



Н.Г. Некрасова

УТВЕРЖДЕН
постановлением инспекции
по охране объектов культурного
наследия Архангельской области
от 29 декабря 2025 г. № 120-п

ПРЕДМЕТ ОХРАНЫ

**объекта культурного наследия (памятника истории и культуры) народов
Российской Федерации регионального значения
«Часовня во имя великомученика Димитрия Солунского», 1890 г.,
расположенного по адресу: Архангельская область, Плесецкий
муниципальный округ, дер. Бухалово, д. 10**

I. Градостроительные характеристики объекта культурного наследия (памятника истории и культуры) народов Российской Федерации регионального значения «Часовня во имя великомученика Димитрия Солунского», 1890 г., расположенного по адресу: Архангельская область, Плесецкий муниципальный округ, дер. Бухалово, д. 10 (далее – объект культурного наследия «Часовня во имя великомученика Димитрия Солунского»)

1. Местоположение объекта культурного наследия «Часовня во имя великомученика Димитрия Солунского» (на западном берегу озера Долгое) показано на рисунке 1.

Рисунок 1

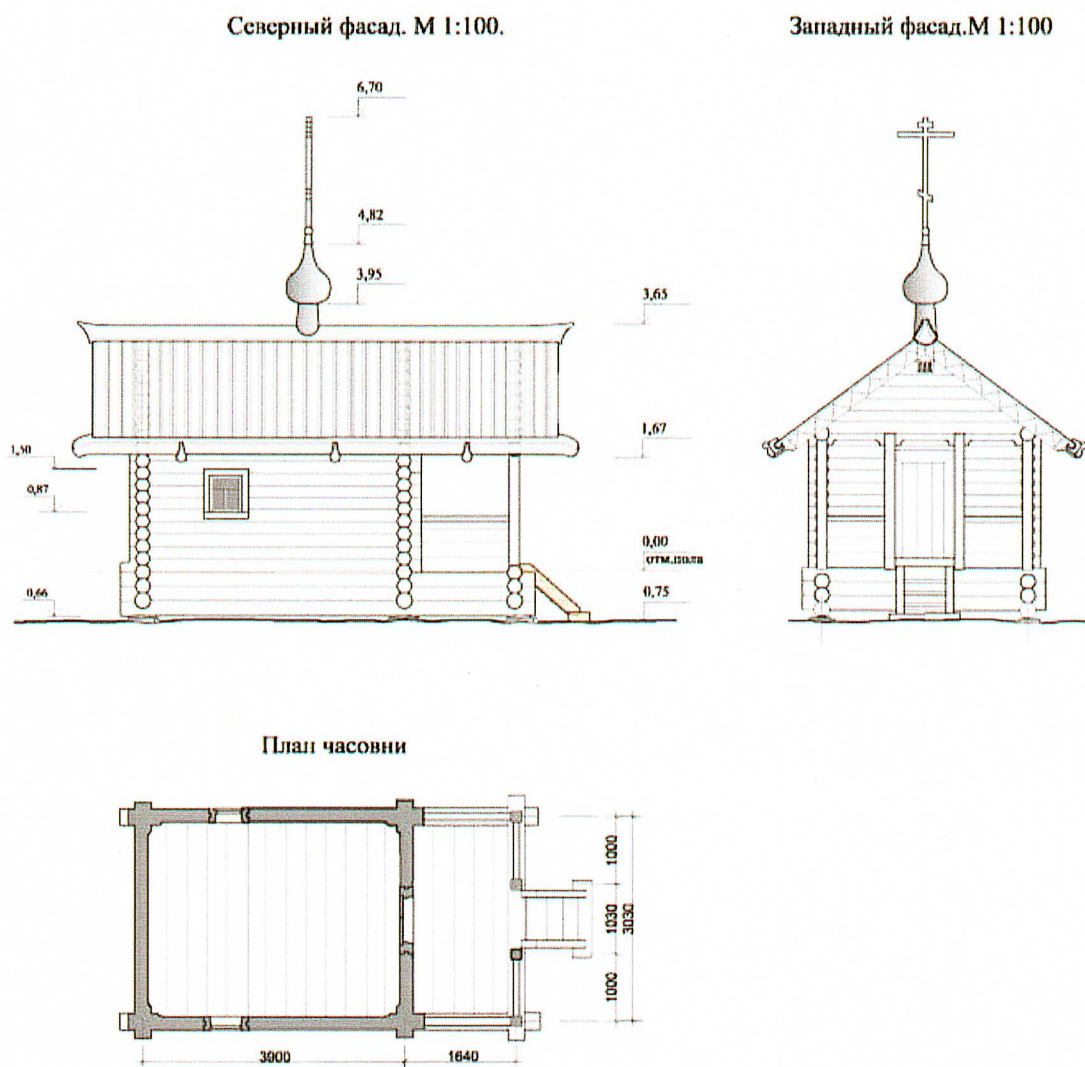


2. Композиционная роль объекта культурного наследия «Часовня во имя великомученика Димитрия Солунского» как исторического ориентира возле старинного тракта из Кенозерья в Карелию.

3. Габариты, силуэт объекта культурного наследия «Часовня во имя великомученика Димитрия Солунского» на дату строительства (1890 г.): размеры в плане: 3,03х 5,54 м, высота до конька 3,65 м, до главки – 3,95 м, с крестом – 6,70 м.

Габариты, силуэт объекта культурного наследия «Часовня во имя великомученика Димитрия Солунского» на дату строительства (1890 г.) приведены на рисунке 2.

Рисунок 2



II. Архитектурные и конструктивные характеристики объекта культурного наследия «Часовня во имя великомученика Димитрия Солунского» на дату строительства (1890 г.)

4. Объемно-планировочная структура и архитектурное решение на дату строительства (1890 г.):

1) конфигурация и габаритные размеры плана по внешнему контуру – 5,73 x 3,18 м;

2) объемно-пространственная композиция объекта культурного наследия «Часовня во имя великомученика Димитрия Солунского» представляет собой традиционную компактную часовню - клеть, состоящую из прямоугольного в плане объема молельного помещения на общем с открытой папертью, под общей двускатной кровлей, увенчанной главкой с крестом на низком цилиндрическом барабане.

5. Габариты, конфигурация, угол наклона скатов, относительные высотные отметки двускатной крыши: нижняя отметка ската кровли – 1,67 м, угол наклона скатов – 37°.

6. Габариты, расположение, относительные высотные отметки верхнего уровня капитальных бревенчатых стен основного объема – 2,20 м.

7. Композиционное и архитектурно-художественное оформление фасадов объекта культурного наследия «Часовня во имя великомученика Димитрия Солунского» на дату строительства (1890 г.):

1) количество, осевое расположение, конфигурация и размеры исторических оконных и дверного проемов:

1.1) прямоугольные оконные проемы, косячатые, рамы на три стекла, обрамленные снаружи простыми рамочными наличниками, размеры в косяках – 0,70 x 0,75 м;

1.2) прямоугольный дверной проем, устроенный на третьем венце западного фасада, обработанный тремя колодами, размеры в косяках – 1,00 x 1,60 м, с дверным полотном из досок, соединенных на шпонках, навешенным на кованые жиковины и поставы;

2) однотипные причелины и короткое полотенце с несложным прорезным узором.

8. Конструктивные элементы (вид материала, конструкция, техника исполнения) на дату строительства (1890 г.):

1) фундамент – из валунов;

2) стены рубленые из бревен, угловое соединение венцов – «в обло» (с остатком);

3) крыша самцово-слеговой конструкции по курицам и потокам, по самцам на западном и восточном фасадах и коньковой слегой;

4) кровля – двухслойная из дороженого теса с рубленным охлупнем на коньке;

5) главка – луковичной формы выполнена по журавцам, покрытая городчатым лемехом, на низкой шейке;

6) крест – восьмиконечный, с подкрестным «яблоком» и «юбкой»;

7) полы – из плах, уложенных по направлению север-юг;

8) внутренняя поверхность стен – тесаные, в круглый угол.