



ПРАВИТЕЛЬСТВО АРХАНГЕЛЬСКОЙ ОБЛАСТИ
**ИНСПЕКЦИЯ ПО ОХРАНЕ ОБЪЕКТОВ КУЛЬТУРНОГО НАСЛЕДИЯ
АРХАНГЕЛЬСКОЙ ОБЛАСТИ**

ПОСТАНОВЛЕНИЕ

от 29 декабря 2025 г. № 118-п

г. Архангельск

Об утверждении предмета охраны объекта культурного наследия (памятника истории и культуры) народов Российской Федерации регионального значения «Часовня во имя преподобномученицы Анастасии Римлянки», 1923 г. расположенного по адресу: Архангельская область, Плесецкий муниципальный, дер. Косицына, д. 9

В соответствии с подпунктом 10 пункта 2 статьи 33, статьей 64 Федерального закона от 25 июня 2002 года № 73-ФЗ «Об объектах культурного наследия (памятниках истории и культуры) народов Российской Федерации», пунктом 29 статьи 6 областного закона от 15 февраля 2010 года № 132-10-ОЗ «О регулировании отношений в сфере сохранения, использования, популяризации и государственной охраны объектов культурного наследия (памятников истории и культуры) народов Российской Федерации на территории Архангельской области», подпунктом 15 пункта 9 Положения об инспекции по охране объектов культурного наследия Архангельской области, утвержденного постановлением Правительства Архангельской области от 28 июня 2016 года № 234-пп, инспекция по охране объектов культурного наследия Архангельской области **п о с т а н о в л я е т**:

1. Утвердить прилагаемый предмет охраны объекта культурного наследия (памятника истории и культуры) народов Российской Федерации регионального значения «Часовня во имя преподобномученицы Анастасии Римлянки», 1923 г. расположенного по адресу: Архангельская область, Плесецкий муниципальный, дер. Косицына, д. 9.

2. Обеспечить внесение сведений о предмете охраны объекта культурного наследия (памятника истории и культуры) народов Российской Федерации регионального значения «Часовня во имя преподобномученицы Анастасии Римлянки», 1923 г. расположенного по адресу: Архангельская область, Плесецкий муниципальный, дер. Косицына, д. 9, в единый государственный реестр объектов культурного наследия (памятников истории и культуры) народов Российской Федерации в течение 15 рабочих дней со дня принятия настоящего постановления.

3. Настоящее постановление вступает в силу со дня его официального опубликования.

Руководитель



Н.Г. Некрасова

УТВЕРЖДЕН
постановлением инспекции
по охране объектов культурного
наследия Архангельской области
от 29 декабря 2025 г. № 118-п

ПРЕДМЕТ ОХРАНЫ

**объекта культурного наследия (памятника истории и культуры) народов
Российской Федерации регионального значения
«Часовня во имя преподобномученицы Анастасии Римлянки», 1923 г.
расположенного по адресу: Архангельская область, Плесецкий
муниципальный, дер. Косицына, д. 9**

I. Градостроительные характеристики объекта культурного наследия (памятника истории и культуры) народов Российской Федерации регионального значения «Часовня во имя преподобномученицы Анастасии Римлянки», 1923 г. расположенного по адресу: Архангельская область, Плесецкий муниципальный, дер. Косицына, д. 9 (далее – объект культурного наследия «Часовня во имя преподобномученицы Анастасии Римлянки»)

1. Местоположение объекта культурного наследия «Часовня во имя преподобномученицы Анастасии Римлянки» (на историческом месте в деревне Косицына) приведено на рисунке 1.

Рисунок 1



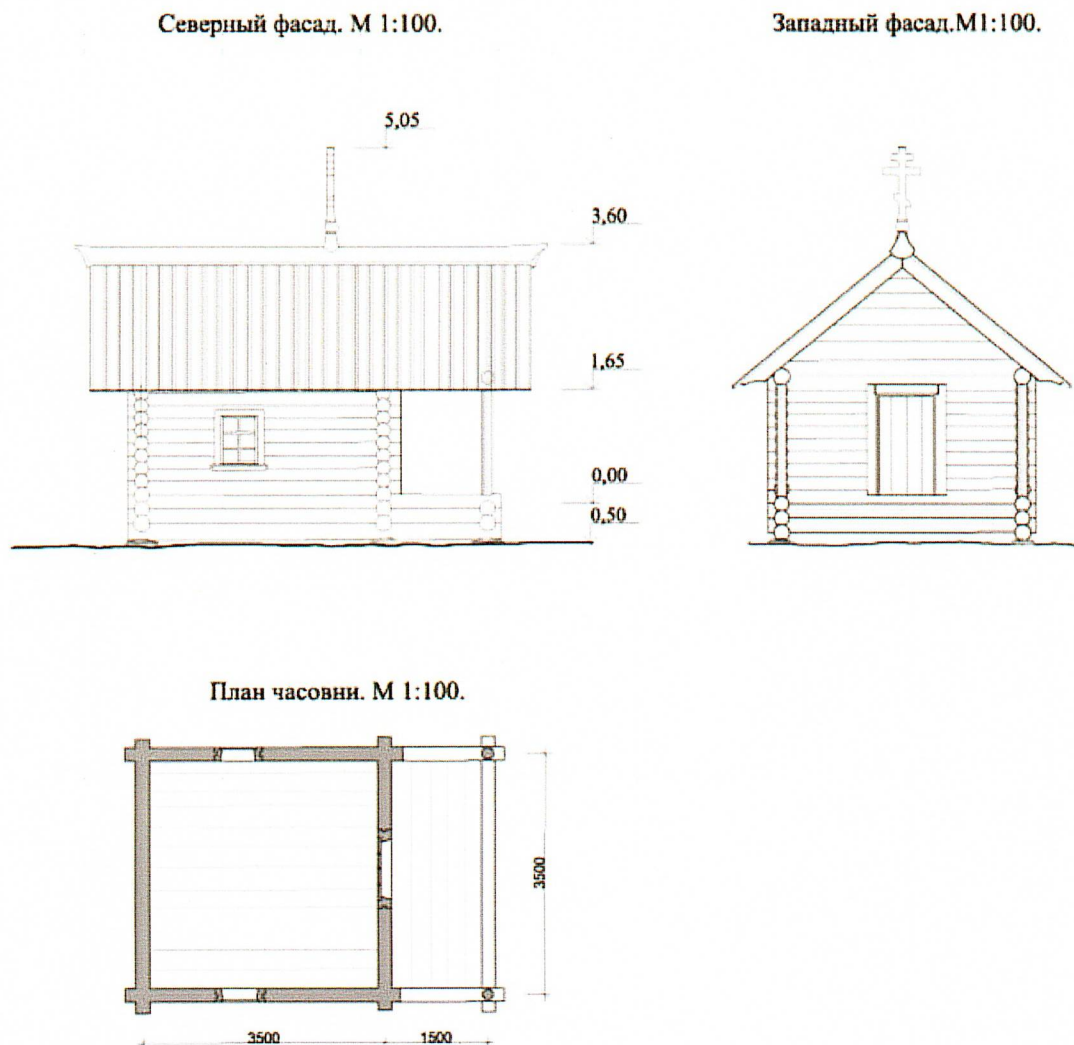
2. Композиционная роль объекта культурного наследия «Часовня во имя преподобномученицы Анастасии Римлянки» – на историческом месте деревни, хорошо просматриваемая из пространства поселения. Часовня определяет и саму композицию деревни, как периферийно акцентированную,

позволяет сохранить ее образ близким традиционному, что определяет ее историко-градостроительную значимость в структуре уникального культурного и природного комплекса Кенозерья.

3. Габариты, силуэт объекта культурного наследия «Часовня во имя преподобномученицы Анастасии Римлянки» на дату строительства (1923 г.), размеры в плане – 5,20 х 3,50 м, высота до конька крыши 3,60 м, с крестом – 5,05 м.

Габариты, силуэт объекта культурного наследия «Часовня во имя преподобномученицы Анастасии Римлянки» на дату строительства (1923 г.) приведены на рисунке 2.

Рисунок 2



II. Архитектурные и конструктивные характеристики объекта культурного наследия «Часовня во имя преподобномученицы Анастасии Римлянки» на дату строительства (1923 г.)

4. Объемно-планировочная структура и архитектурное решение на дату строительства (1923 г.):

1) конфигурация и габаритные размеры часовни по внешнему контуру 5,20 x 3,70 м; размеры крыльца-галереи в плане: 1,50 x 3,50 м;

2) объемно-пространственная композиция объекта культурного наследия «Часовня во имя преподобномученицы Анастасии Римлянки» представляет собой традиционную компактную часовню - клеть, состоящую из равноширокого молельного помещения и открытой западной паперти простого вида, под общей двухскатной равновысокой крышей традиционной конструкции, увенчаной крестом без главы.

5. Габариты, конфигурация, угол наклона скатов, относительные высотные отметки: нижняя отметка ската кровли – 1,65 м, угол наклона скатов – 40°.

6. Композиционное и архитектурно-художественное оформление фасадов объекта культурного наследия «Часовня во имя преподобномученицы Анастасии Римлянки» на дату строительства (1923 г.):

1) Количество, осевое расположение, конфигурация и размеры исторических оконных и дверного проемов:

1.1) в молитвенном помещении – по одному квадратному окну с северной и южной стороны, размеры в косяках – 0,70 x 0,80 м, оформленные простыми наличниками. Соединение оконных колод – прямое;

1.2) дверь – трехкосячатая, размеры в косяках – 1,10 x 1,60 м, дверное полотно плотничной работы, набрано из досок, с коваными жиковинами;

2) причелины на западном и восточном фасадах простые без резьбы.

7. Элементы интерьера:

1) иконостас в виде одной дощатой полки – тябла;

2) внутренняя поверхность стен – бревенчатая, не отесана.

8. Конструктивные элементы (вид материала, конструкция, техника исполнения):

1) фундамент – из валунов под углами и перерубами сруба;

2) стены – рубленые из бревен, угловое соединение венцов – в «обло» с остатком;

3) крыша – традиционной конструкции по самцам и слегам;

4) кровля – двухслойная из желоблёного теса с рубленным охлупнем и рубленным восьмиконечным крестом на коньке;

5) перекрытия – цокольное из широких плах, уложенных по направлению запад-восток, чердачное – из досок, уложенных по направлению запад-восток;

6) конструкция паперти – образована выпусками двух нижних бревен продольных стен и верхнего бревна, с бревенчатым западным фронтоном. Два столба, поддерживающие выпуски верхних бревен – круглые в сечении, из бревен, опираются на выпуски нижних бревен сруба.