



ПРАВИТЕЛЬСТВО АСТРАХАНСКОЙ ОБЛАСТИ

РАСПОРЯЖЕНИЕ

28.02.2025

№ 68-Пр

Об установлении зоны охраны объекта культурного наследия федерального значения «Комплекс зданий пороховых складов, 1-я четв. XVIII – нач. XX вв.», расположенного по адресу: Астраханская область, г. Астрахань, ул. Пороховая, 8, ул. Н. Островского, 44, и утверждении требований к градостроительным регламентам в границах данной зоны

В соответствии с Земельным кодексом Российской Федерации, постановлением Правительства Российской Федерации от 12.09.2015 № 972 «Об утверждении Положения о зонах охраны объектов культурного наследия (памятников истории и культуры) народов Российской Федерации и о признании утратившими силу отдельных положений нормативных правовых актов Правительства Российской Федерации», Законом Астраханской области от 30.12.2005 № 94/2005-03 «Об объектах культурного наследия (памятниках истории и культуры) народов Российской Федерации, расположенных на территории Астраханской области», проектом зоны охраны объекта культурного наследия федерального значения «Комплекс зданий пороховых складов, 1-я четв. XVIII – нач. XX вв.», расположенного по адресу: Астраханская область, г. Астрахань, ул. Пороховая, 8, ул. Н. Островского, 44, и в целях обеспечения сохранности объекта культурного наследия в его исторической среде:

1. Установить зону охраны объекта культурного наследия федерального значения «Комплекс зданий пороховых складов, 1-я четв. XVIII – нач. XX вв.», расположенного по адресу: Астраханская область, г. Астрахань, ул. Пороховая, 8, ул. Н. Островского, 44 (далее – объект культурного наследия), в составе зоны регулирования застройки и хозяйственной деятельности объекта культурного наследия в соответствии с описанием границ, каталогом координат и графическим изображением согласно приложению к настоящему распоряжению.

2. Утвердить прилагаемый режим использования земель и требования к градостроительным регламентам в границах зоны регулирования застройки и хозяйственной деятельности объекта культурного наследия федерального значения «Комплекс зданий пороховых складов, 1-я четв. XVIII – нач. XX вв.», расположенного по адресу: Астраханская область, г. Астрахань,

ул. Пороховая, 8, ул. Н. Островского, 44.

3. Службе государственной охраны объектов культурного наследия Астраханской области:

- не позднее пяти рабочих дней со дня принятия настоящего распоряжения направить его копии в Управление Федеральной службы государственной регистрации, кадастра и картографии по Астраханской области, филиал федерального государственного бюджетного учреждения «Федеральная кадастровая палата Федеральной службы государственной регистрации, кадастра и картографии» по Астраханской области;

- не позднее пяти дней со дня принятия настоящего распоряжения направить его копию в администрацию муниципального образования «Городской округ город Астрахань»;

- разместить информацию об установленных границах зоны регулирования застройки и хозяйственной деятельности объекта культурного наследия, утвержденном режиме использования земель и требованиях к градостроительным регламентам в границах зоны регулирования застройки и хозяйственной деятельности объекта культурного наследия федерального значения «Комплекс зданий пороховых складов, 1-я четв. XVIII – нач. XX вв.», расположенного по адресу: Астраханская область, г. Астрахань, ул. Пороховая, 8, ул. Н. Островского, 44, в федеральной государственной информационной системе территориального планирования.

4. Распоряжение подлежит официальному опубликованию.

Вице-губернатор – председатель
Правительства Астраханской области



Д.А. Афанасьев

Приложение
к распоряжению
Правительства
Астраханской области
от 28.02.2025 № 68-Пр

Описание границ, каталог координат и графическое изображение зоны регулирования застройки и хозяйственной деятельности объекта культурного наследия федерального значения «Комплекс зданий пороховых складов, 1-я четв. XVIII – нач. XX вв.», расположенного по адресу: Астраханская область, г. Астрахань, ул. Пороховая, 8, ул. Н. Островского, 44

Зона регулирования застройки и хозяйственной деятельности объекта культурного наследия федерального значения «Комплекс зданий пороховых складов, 1-я четв. XVIII – нач. XX вв.», расположенного по адресу: Астраханская область, г. Астрахань, ул. Пороховая, 8, ул. Н. Островского, 44 (далее – объект культурного наследия), – территория, в пределах которой устанавливается режим использования земель, вводящий ограничения на возведение новых объектов капитального и некапитального строительства, объектов реконструкции и хозяйственную деятельность в границах указанной зоны: обеспечивается сохранность основных принципов формирования историко-градостроительной среды в непосредственной близости к объекту культурного наследия.

Внешний контур границ единой зоны регулирования застройки и хозяйственной деятельности объекта культурного наследия проходит от точки 1, расположенной у юго-восточного угла строения по адресу: ул. Н. Островского, 46, на юго-восток вдоль западного фасада строения по адресу: ул. Генерала Епишева, 34, через точки 2, 3 до точки 4, далее поворачивает и следует на юго-запад вдоль северного фасада строения по адресу: ул. Пороховая, 10, и далее через точки 5–8 до точки 9, далее поворачивает и следует на северо-запад вдоль четной стороны линии застройки ул. Магаданской через точки 10–12, пересекая трассу ул. Н. Островского до точки 13, далее поворачивает и следует на северо-восток, пересекая трассу ул. Магаданской, вдоль нечетной стороны линии застройки ул. Н. Островского через точки 14–23 до точки 24, далее поворачивает и следует на северо-запад вдоль восточного фасада строения по адресу: ул. Н. Островского, д. 31, до точки 25, далее поворачивает и следует на северо-восток до точки 26, далее поворачивает и следует на юго-восток вдоль западного фасада строения по адресу: ул. Н. Островского, д. 33, до точки 27, далее поворачивает и следует на юго-запад, пересекая трассу ул. Н. Островского до точки 28, далее поворачивает и следует на юго-восток вдоль западного фасада строения по адресу: ул. Н. Островского, д. 46, до точки 29, далее поворачивает и следует на северо-восток вдоль южного фасада строения по адресу: ул. Н. Островского, д. 46, до исходной точки 1.

Из территории зоны регулирования застройки и хозяйственной деятельности исключается территория объекта культурного наследия федераль-

ного значения «Комплекс зданий пороховых складов, 1-я четв. XVIII – нач. XX вв.», расположенного по адресу: Астраханская область, г. Астрахань, ул. Пороховая, 8, ул. Н. Островского, 44, внешний контур границ территории которого проходит от точки 30 на юго-восток через точки 31, 32 до точки 33, далее поворачивает и следует на юго-запад до точки 34, далее поворачивает и следует на север через точку 35 до точки 36, далее поворачивает и следует на северо-запад до точки 37, далее поворачивает и следует на юго-запад до точки 38, далее поворачивает и следует на запад до точки 39, далее поворачивает и следует на северо-запад через точки 40–47 до точки 48, далее поворачивает и следует на северо-восток до точки 49, далее поворачивает и следует на восток через точки 50–54 в исходную точку 30.

Описание местоположения границ зоны регулирования застройки и хозяйственной деятельности (ЗРЗ) объекта культурного наследия федерального значения «Комплекс зданий пороховых складов, 1-я четв. XVIII – нач. XX вв.», расположенного по адресу: Астраханская область, г. Астрахань, ул. Пороховая, 8, ул. Н. Островского, 44. Проект зоны охраны.

Раздел 1.

Сведения о местоположении границ объекта культурного наследия

Обозначение характерных поворотных точек границ	Координаты характерных поворотных точек в местной системе координат МСК-30, зона 2		Метод определения координат характерной точки	Средняя квадратическая погрешность положения характерной точки (Mt), м
	X	Y		
1	2	3	4	5
1	418909,45	2220673,01	Аналитический метод	0,20
2	418896,74	2220676,91	Аналитический метод	0,20
3	418751,81	2220719,38	Аналитический метод	0,20
4	418742,45	2220722,37	Аналитический метод	0,20
5	418724,29	2220661,35	Аналитический метод	0,20
6	418723,01	2220657,12	Аналитический метод	0,20
7	418718,05	2220640,69	Аналитический метод	0,20
8	418702,17	2220627,70	Аналитический метод	0,20
9	418672,06	2220602,19	Аналитический метод	0,20
10	418747,70	2220511,73	Аналитический метод	0,20
11	418776,13	2220477,78	Аналитический метод	0,20
12	418800,52	2220447,80	Аналитический метод	0,20
13	418834,99	2220405,40	Аналитический метод	0,20
14	418852,44	2220424,11	Аналитический метод	0,20
15	418884,50	2220459,12	Аналитический метод	0,20
16	418889,74	2220465,34	Аналитический метод	0,20
17	418892,14	2220463,52	Аналитический метод	0,20
18	418896,72	2220469,31	Аналитический метод	0,20
19	418907,03	2220484,39	Аналитический метод	0,20
20	418913,44	2220493,84	Аналитический метод	0,20
21	418915,32	2220492,56	Аналитический метод	0,20

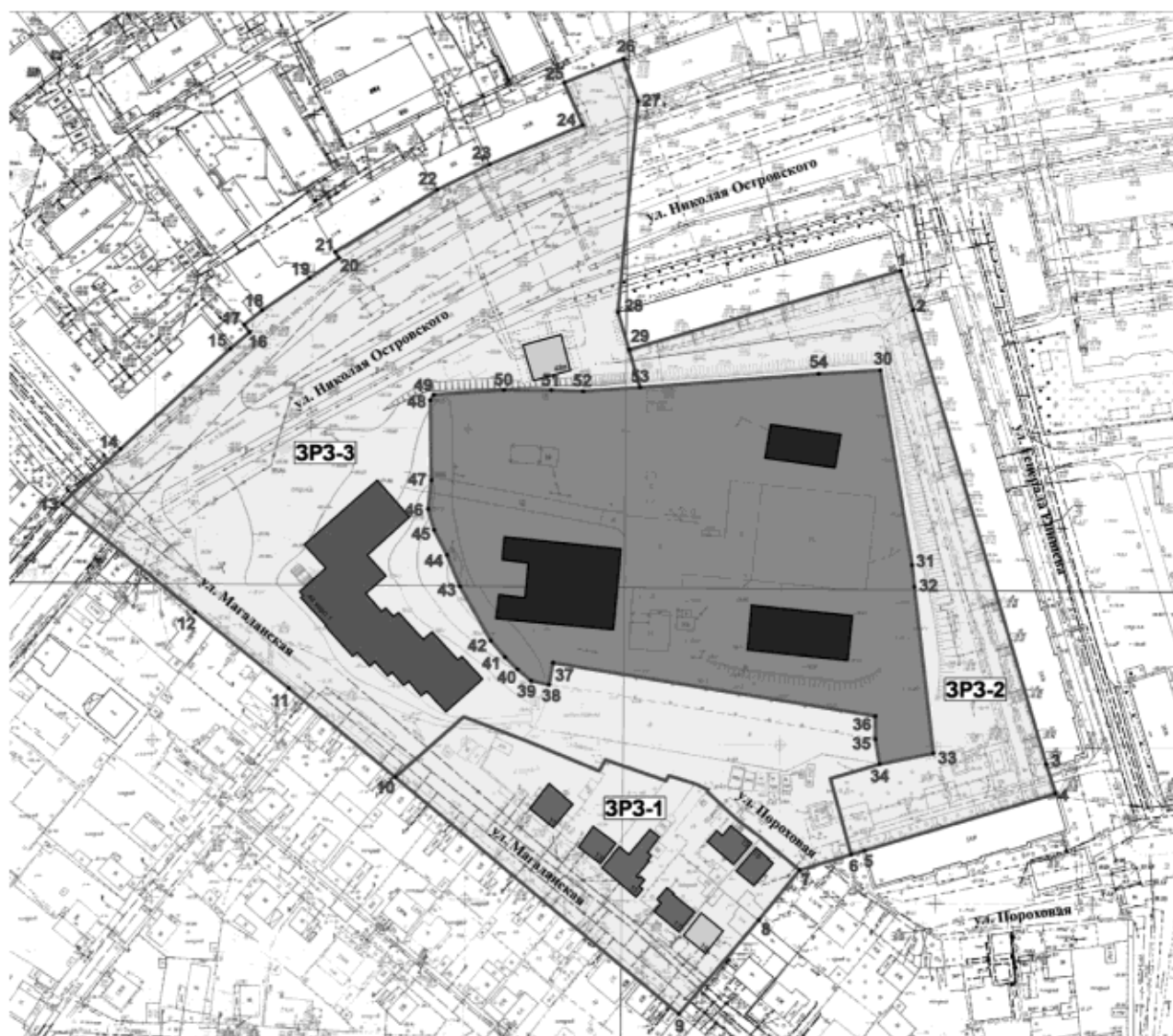
1	2	3	4	5
22	418935,27	2220525,15	Аналитический метод	0,20
23	418943,31	2220541,80	Аналитический метод	0,20
24	418955,83	2220571,56	Аналитический метод	0,20
25	418969,41	2220565,59	Аналитический метод	0,20
26	418977,04	2220584,49	Аналитический метод	0,20
27	418963,53	2220589,15	Аналитический метод	0,20
28	418896,12	2220582,77	Аналитический метод	0,20
29	418884,17	2220586,30	Аналитический метод	0,20
1	418909,45	2220673,01	Аналитический метод	0,20

За исключением участка территории объекта культурного наследия федерального значения «Комплекс зданий пороховых складов, 1-я четв. XVIII – нач. XX вв.», расположенного по адресу: Астраханская область, г. Астрахань, ул. Пороховая, 8, ул. Н. Островского, 44

Обозначение характерных поворотных точек границ	Координаты характерных поворотных точек в местной системе координат МСК-30, зона 2		Метод определения координат характерной точки	Средняя квадратическая погрешность положения характерной точки (Mt), м
	X	Y		
1	2	3	4	5
30	418877,62	2220666,47	Аналитический метод	0,20
31	418815,35	2220676,61	Аналитический метод	0,20
32	418808,49	2220677,32	Аналитический метод	0,20
33	418755,28	2220683,38	Аналитический метод	0,20
34	418751,85	2220666,23	Аналитический метод	0,20
35	418759,86	2220664,83	Аналитический метод	0,20
36	418767,23	2220664,82	Аналитический метод	0,20
37	418784,22	2220562,01	Аналитический метод	0,20
38	418777,17	2220560,80	Аналитический метод	0,20
39	418778,50	2220554,99	Аналитический метод	0,20
40	418782,14	2220550,72	Аналитический метод	0,20
41	418786,05	2220546,71	Аналитический метод	0,20
42	418791,36	2220542,15	Аналитический метод	0,20
43	418808,64	2220532,35	Аналитический метод	0,20
44	418818,61	2220528,21	Аналитический метод	0,20
45	418826,61	2220524,13	Аналитический метод	0,20

1	2	3	4	5
46	418833,31	2220522,22	Аналитический метод	0,20
47	418842,53	2220523,22	Аналитический метод	0,20
48	418868,03	2220522,89	Аналитический метод	0,20
49	418869,86	2220523,98	Аналитический метод	0,20
50	418871,29	2220546,40	Аналитический метод	0,20
51	418871,25	2220561,51	Аналитический метод	0,20
52	418870,94	2220571,67	Аналитический метод	0,20
53	418872,14	2220589,82	Аналитический метод	0,20
54	418876,46	2220646,81	Аналитический метод	0,20
30	418877,62	2220666,47	Аналитический метод	0,20

Раздел 2.

Схема границ зоны регулирования застройки и хозяйственной деятельности
объекта культурного наследия

Масштаб 1:1000



УТВЕРЖДЕН
распоряжением
Правительства
Астраханской области
от 28.02.2025 № 68-Пр

Режим использования земель и требования к градостроительным регламентам в границах зоны регулирования застройки и хозяйственной деятельности объекта культурного наследия федерального значения «Комплекс зданий пороховых складов, 1-я четв. XVIII – нач. XX вв.», расположенного по адресу: Астраханская область, г. Астрахань, ул. Пороховая, 8, ул. Н. Островского, 44

В границах зоны регулирования застройки и хозяйственной деятельности объекта культурного наследия федерального значения «Комплекс зданий пороховых складов, 1-я четв. XVIII – нач. XX вв.», расположенного по адресу: Астраханская область, г. Астрахань, ул. Пороховая, 8, ул. Н. Островского, 44 (далее – объект культурного наследия),

разрешается:

- строительство, капитальный ремонт, реконструкция объектов капитального строительства в соответствии с требованиями к градостроительным регламентам, не нарушающая зоны видимости объекта культурного наследия;
- размещение временных сооружений на период проведения культурно-массовых мероприятий, связанных с популяризацией объекта культурного наследия;
- размещение временных построек, киосков;
- ремонт/реконструкция автомобильных дорог общего пользования и внутриквартальных проездов;
- прокладка, реконструкция, ремонт и капитальный ремонт существующих наземных и надземных инженерных сетей с их прокладкой в подземные трассы, установка отдельно стоящего оборудования уличного освещения с последующим благоустройством территории и рекультивацией нарушенных земель;
- ремонт дорожного покрытия, тротуаров, пешеходных и велосипедных дорог;
- устройство сквозных ограждений высотой не более 2,0 м;
- проведение санитарных рубок, рубок ухода, а также ландшафтных рубок древесно-кустарниковой растительности;
- благоустройство и озеленение с использованием элементов, не нарушающих визуального восприятия объекта культурного наследия;
- установка элементов благоустройства территории (скамей, урн, цветочниц, мемориальных сооружений, скульптур, фонтанов);
- установка рекламных конструкций малого формата, конструктивно связанных с остановочными пунктами общественного транспорта, указателей

с рекламными модулями, скамеек с рекламными модулями, сити-форматов, афишных стендов, тумб, пиляров;

запрещается:

- хозяйственная деятельность, нарушающая целостность объекта культурного наследия и создающая угрозу их повреждения, разрушения или уничтожения;

- использование строительных технологий, создающих динамические нагрузки и оказывающих негативное воздействие на объект культурного наследия и объекты историко-градостроительной среды;

- установка ограждений, нарушающих визуальное восприятие объекта культурного наследия;

- вырубка ценных пород деревьев, за исключением санитарных рубок;

- размещение рекламных конструкций большого формата – билбордов, пиляров;

- организация необорудованных мест для сбора мусора.

В границах зоны регулирования застройки и хозяйственной деятельности объекта культурного наследия выделены три регламентных участка с устанавливаемым режимом использования земель, на которых устанавливаются следующие требования к градостроительным регламентам:

в границах территории регламентного участка 1 зоны регулирования застройки и хозяйственной деятельности объекта культурного наследия:

- сохранение отметок рельефа;

- предельно допустимые параметры объектов нового строительства – до 9,0 м от уровня земли до карниза и 12,0 м до конька кровли с традиционной формой кровли (двускатная или вальмовая с углом наклона 30–35 градусов);

- использование в отделке фасадов отделочных материалов (натурального камня, кирпича, дерева, штукатурки с окраской);

- размещение нестационарных объектов и малых архитектурных форм, разработанных в рамках дизайн-кода города на территориях общественных пространств;

в границах территории регламентного участка 2 зоны регулирования застройки и хозяйственной деятельности объекта культурного наследия:

- сохранение отметок рельефа с устройством подпорных стенок и лестниц;

- озеленение и благоустройство территории с учетом сохранения или обеспечения видовых раскрытий объекта культурного наследия;

- размещение нестационарных объектов и малых архитектурных форм, разработанных в рамках дизайн-кода города, на территориях общественных пространств;

в границах территории регламентного участка 3 зоны регулирования застройки и хозяйственной деятельности объекта культурного наследия:

- сохранение отметок рельефа;

- строительство объектов капитального строительства по линиям за-

стройки ул. Н. Островского и ул. Магаданской. Предельно допустимые параметры объектов нового строительства – до 9,0 м от уровня земли до карниза и 12,0 м от уровня земли до конька кровли при традиционной форме кровли (двускатной или вальмовой с углом наклона 30–35 градусов);

- разборка или завершение строительства с оптимизацией архитектурного решения диссонирующего элемента по адресу: ул. Н. Островского, 44, корп. 1;

- использование в отделке фасадов отделочных материалов (натурального камня, кирпича, дерева, штукатурки с окраской);

- размещение нестационарных объектов и малых архитектурных форм, разработанных в рамках дизайн-кода города, на территориях общественных пространств.

Верно

