



БЕЛГОРОДСКАЯ ОБЛАСТЬ

# ГУБЕРНАТОР БЕЛГОРОДСКОЙ ОБЛАСТИ

## ПОСТАНОВЛЕНИЕ

Белгород

« 28 » декабря 2018 г.

№ 139

**О создании охранных зон особо охраняемых природных территорий регионального значения и утверждении Положений об охранных зонах памятников природы регионального значения, расположенных на территории муниципального района «Красногвардейский район» Белгородской области**

В соответствии с Федеральным законом от 14 марта 1995 года № 33-ФЗ «Об особо охраняемых природных территориях», постановлением Правительства Российской Федерации от 19 февраля 2015 года № 138 «Об утверждении Правил создания охранных зон отдельных категорий особо охраняемых природных территорий, установления их границ, определения режима охраны и использования земельных участков и водных объектов в границах таких зон», постановлением Правительства Белгородской области от 15 августа 2016 года № 299-пп «Об утверждении перечней особо охраняемых природных территорий регионального значения Белгородской области», в целях предотвращения неблагоприятных антропогенных воздействий на особо охраняемых природных территорий регионального значения – памятники природы **п о с т а н о в л я ю :**

1. Создать охранные зоны памятников природы регионального значения:

- «Родник на берегу р. Валуй»;
- «Родник под меловой горой»;
- «Родник в с. Никитовка»;
- «Родник в п. Никольский»;
- «Родник «Святой»;
- «Родник на берегу р. Сенная»;
- «Родник на берегу р. Сенная»;
- «Родник в с. Стрелецкое»;

- «Родник в урочище «Кузькин терник»;
- «Родник в пойме р. Тихая Сосна»;
- «Родник в урочище «Ясеновое», расположенных на территории муниципального района «Красногвардейский район» Белгородской области.

2. Утвердить прилагаемые Положения об охранных зонах памятников природы регионального значения:

- «Родник на берегу р. Валуй»;
- «Родник под меловой горой»;
- «Родник в с. Никитовка»;
- «Родник в п. Никольский»;
- «Родник «Святой»;
- «Родник на берегу р. Сенная»;
- «Родник на берегу р. Сенная»;
- «Родник в с. Стрелецкое»;
- «Родник в урочище «Кузькин терник»;
- «Родник в пойме р. Тихая Сосна»;
- «Родник в урочище «Ясеновое», расположенных на территории муниципального района «Красногвардейский район» Белгородской области (далее – Положения).

3. Управлению лесного и охотничьего хозяйства Белгородской области (Климов А.В.) обеспечить контроль за соблюдением режима особой охраны и использования охранных зон особо охраняемых природных территорий регионального значения памятников природы согласно Положениям, утвержденным в пункте 2 настоящего постановления.

4. Контроль за исполнением постановления возложить на заместителя Губернатора Белгородской области – начальника департамента агропромышленного комплекса и воспроизводства окружающей среды Белгородской области Алейника С.Н.

5. Настоящее постановление вступает в силу по истечении 10 дней после его официального опубликования.

Губернатор  
Белгородской области



Е.Савченко

**Утверждено**  
**постановлением Губернатора**  
**Белгородской области**  
от « 28 » декабря 20 18 года  
№ 139

**Положение**  
**об охранной зоне памятника природы регионального значения**  
**«Родник на берегу р. Валуй», расположенного на территории**  
**муниципального района «Красногвардейский район»**  
**Белгородской области**

**1. Общие положения**

1.1. Настоящее Положение об охранной зоне памятника природы регионального значения «Родник на берегу р. Валуй», расположенного на территории муниципального района «Красногвардейский район» Белгородской области (далее – охранная зона), разработано в соответствии с Федеральным законом от 14 марта 1995 года № 33-ФЗ «Об особо охраняемых природных территориях», постановлением Правительства Российской Федерации от 19 февраля 2015 года № 138 «Об утверждении Правил создания охранных зон отдельных категорий особо охраняемых природных территорий, установления их границ, определения режима охраны и использования земельных участков и водных объектов в границах таких зон», постановлением Правительства Белгородской области от 15 августа 2016 года № 299-пп «Об утверждении перечней особо охраняемых природных территорий регионального значения Белгородской области».

1.2. Охранная зона создается с целью защиты особо охраняемой природной территории регионального значения памятника природы «Родник на берегу р. Валуй» (далее – ООПТ) от неблагоприятных антропогенных воздействий.

1.3. Образование охранной зоны не влечет за собой изъятия земельных участков у землепользователей, их собственников и владельцев, у индивидуальных предпринимателей и юридических лиц, использующих их в соответствии с законодательством.

**2. Правовое положение и управление охранной зоной**

2.1. Финансирование расходов на содержание и охрану охранной зоны осуществляется за счет средств областного бюджета, других финансовых источников, не запрещенных законодательством.

2.2. Охранная зона создана на срок действия ООПТ.

2.3. Границы, площадь и режим особой охраны территории охранной зоны могут быть изменены решением Губернатора Белгородской области по согласованию с органом местного самоуправления при наличии положительного заключения государственной экологической экспертизы.

2.4. Изменения и дополнения в настоящее Положение вносятся в случаях изменения категории ООПТ, а также иных изменений действующего законодательства, регулирующего правоотношения в области охраны окружающей среды.

### 3. Местоположение, границы и площадь охранной зоны

Местоположение: охранная зона стороной, смежной с памятником природы, проходит по периметру границ ООПТ, которая находится в муниципальном районе «Красногвардейский район» Белгородской области, Ливенское сельское поселение в с. Ливенка на берегу р. Валуй.

Внешняя сторона охранной зоны проходит по периметру памятника природы на расстоянии 1 м от границ ООПТ согласно протоколу технического совещания представителей управления лесного и охотничьего хозяйства Белгородской области и филиала ФГБУ «Рослесинфорг» «Заплеспроект» от 08 мая 2018 года. Площадь охранной зоны составляет 0,0317 га.

Охранная зона памятника природы расположена на землях, отнесённых к категории земель населённых пунктов.

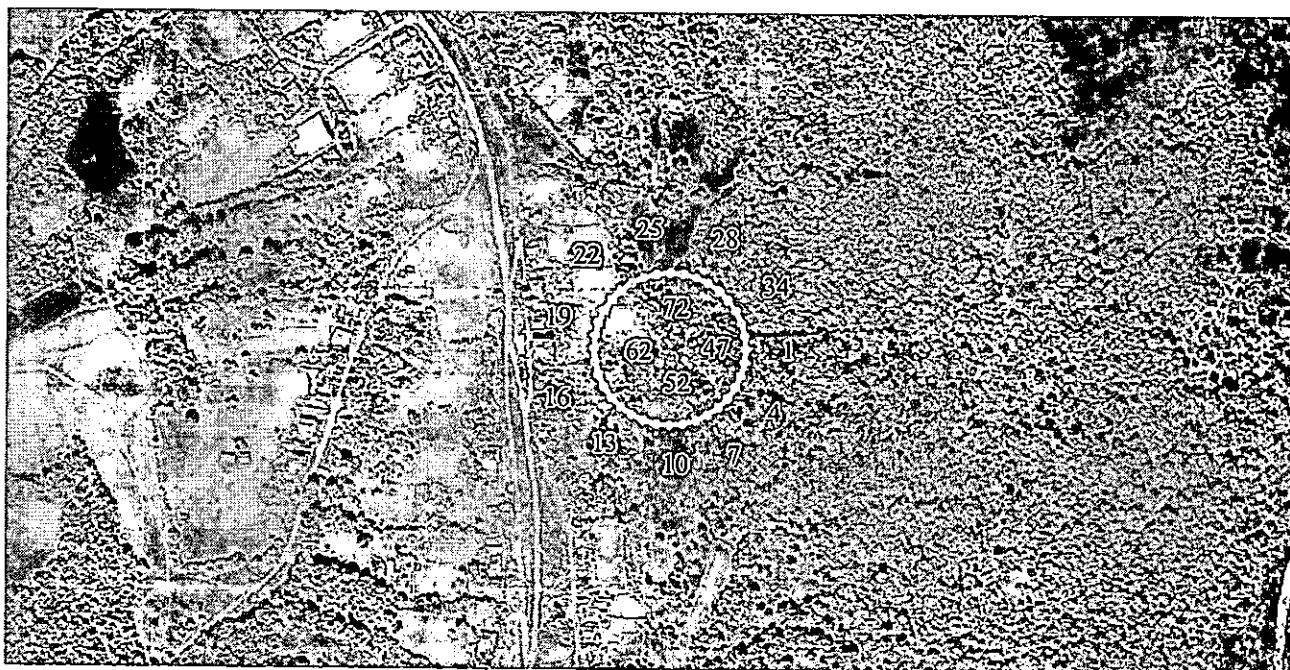
Координаты поворотных точек границ охранной зоны приведены в следующей таблице:

#### Координаты поворотных точек границ охранной зоны в системе координат СК-31

№ точки	Координаты, м		№ точки	Координаты, м	
	X	Y		X	Y
1	377593.53	2235965.28	37	377652.36	2235915.05
2	377584.93	2235962.98	38	377651.60	2235923.73
3	377576.86	2235959.22	39	377649.34	2235932.15
4	377569.60	2235954.15	40	377645.66	2235940.05
5	377563.30	2235947.85	41	377640.66	2235947.19
6	377558.20	2235940.57	42	377634.50	2235953.35
7	377554.44	2235932.49	43	377627.36	2235958.35
8	377552.13	2235923.87	44	377619.46	2235962.03
9	377551.36	2235915.05	45	377611.04	2235964.29

№ точки	Координаты, м		№ точки	Координаты, м	
	X	Y		X	Y
10	377552.14	2235906.17	46	377602.36	2235965.05
11	377554.45	2235897.58	47	377593.68	2235964.29
12	377558.20	2235889.54	48	377585.26	2235962.03
13	377563.30	2235882.26	49	377577.36	2235958.35
14	377569.58	2235875.98	50	377570.22	2235953.35
15	377576.86	2235870.88	51	377564.06	2235947.19
16	377584.94	2235867.11	52	377559.06	2235940.05
17	377593.53	2235864.82	53	377555.38	2235932.15
18	377602.36	2235864.04	54	377553.12	2235923.73
19	377611.18	2235864.81	55	377552.36	2235915.05
20	377619.82	2235867.13	56	377553.12	2235906.37
21	377627.85	2235870.88	57	377555.38	2235897.95
22	377635.14	2235875.98	58	377559.06	2235890.05
23	377641.45	2235882.29	59	377564.06	2235882.91
24	377646.52	2235889.54	60	377570.22	2235876.75
25	377650.29	2235897.62	61	377577.36	2235871.75
26	377652.59	2235906.22	62	377585.26	2235868.06
27	377653.36	2235915.07	63	377593.68	2235865.81
28	377652.59	2235923.91	64	377602.36	2235865.05
29	377650.29	2235932.49	65	377611.04	2235865.81
30	377646.52	2235940.58	66	377619.46	2235868.06
31	377641.42	2235947.86	67	377627.36	2235871.75
32	377635.15	2235954.11	68	377634.50	2235876.75
33	377627.87	2235959.21	69	377640.66	2235882.91
34	377619.83	2235962.96	70	377645.66	2235890.05
35	377611.22	2235965.27	71	377649.34	2235897.95
36	377602.37	2235966.05	72	377651.60	2235906.37

## Карта-схема охранной зоны



### 4. Режим особой охраны охранной зоны

В границах охранной зоны запрещаются деятельность, рекреационное и иное природопользование, оказывающие негативное (вредное) воздействие на природные комплексы и ландшафты, объекты растительного и животного мира, в том числе:

- любое новое строительство, возведение строений и сооружений временного и капитального характера (за исключением строений и сооружений временного и капитального характера, назначение которых не противоречит целям создания и режиму охранной зоны, а также за исключением строительства линейных объектов, возведение (строительство) которых не причиняет ущерб охраняемым объектам и комплексам, в порядке, установленном действующим законодательством, по согласованию с уполномоченным органом и при наличии необходимых заключений, согласований и экспертиз);

- рубка деревьев и кустарников, кроме рубок, проводимых в целях ухода за лесными насаждениями, санитарных рубок, направленных на сохранение и улучшение эстетических свойств охранной зоны, и мероприятий по противопожарному обустройству территорий;

- видоизменение ландшафтов, уничтожение почвенного покрова, деятельность, влекущая за собой уменьшение водности и изменения гидрологического и гидрохимического режимов, изменение берегов водных объектов без согласования материалов оценки воздействия на окружающую среду, обосновывающих отсутствие негативного воздействия на охранную зону со специально уполномоченным органом власти Белгородской области,

осуществляющим контроль за соблюдением правового режима особо охраняемых природных территорий регионального значения;

- выпас сельскохозяйственных животных и организация для них летних лагерей, ванн;
- сброс сточных, в том числе дренажных, вод;
- движение транспортных средств вне дорог общего пользования и стоянка вне дорог и специально оборудованных мест, имеющих твердое покрытие;
- уничтожение или повреждение специальных знаков, информирующих о наличии, границах охранной зоны, об ограничениях природопользования на территории, а также иных специальных знаков;
- изыскательские, взрывные и буровые работы;
- разработка полезных ископаемых;
- применение авиации при локализации и ликвидации очагов вредных организмов без согласования со специально уполномоченным органом власти Белгородской области, осуществляющим контроль за соблюдением правового режима особо охраняемых природных территорий регионального значения;
- применение ядохимикатов, минеральных удобрений, химических средств защиты растений и стимуляторов роста;
- захоронение отходов, размещение свалок, кладбищ, скотомогильников и других объектов, являющихся источниками химического, биологического или радиационного загрязнения, загрязнение и захламление территории, устройство свалок мусора и отходов.

## 5. Охрана территории охранной зоны

5.1. Контроль за обеспечением режима особой охраны охранной зоны возлагается на управление лесного и охотничьего хозяйства Белгородской области.

Обеспечение режима особой охраны охранной зоны возлагается на ОКУ «Красногвардейское лесничество».

Юридический адрес ОКУ «Красногвардейское лесничество»: 309921, Белгородская область, Красногвардейский район, г. Бирюч, ул. К. Маркса, д. 18.

5.2. Нарушение режима особой охраны охранной зоны влечет ответственность в соответствии с действующим законодательством.



**Утверждено**  
**постановлением Губернатора**  
**Белгородской области**  
от « 28 » декабря 2018 года  
№ 139

**Положение**  
**об охранной зоне памятника природы регионального значения**  
**«Родник под меловой горой», расположенного на территории**  
**муниципального района «Красногвардейский район»**  
**Белгородской области**

**1. Общие положения**

1.1. Настоящее Положение об охранной зоне памятника природы «Родник под меловой горой», расположенного на территории муниципального района «Красногвардейский район» Белгородской области (далее – охранная зона), разработано в соответствии с Федеральным законом от 14 марта 1995 года № 33-ФЗ «Об особо охраняемых природных территориях», постановлением Правительства Российской Федерации от 19 февраля 2015 года № 138 «Об утверждении Правил создания охранных зон отдельных категорий особо охраняемых природных территорий, установления их границ, определения режима охраны и использования земельных участков и водных объектов в границах таких зон», постановлением Правительства Белгородской области от 15 августа 2016 года № 299-пп «Об утверждении перечней особо охраняемых природных территорий регионального значения Белгородской области».

1.2. Охранная зона создается с целью защиты особо охраняемой природной территории регионального значения памятника природы «Родник под меловой горой» (далее – ООПТ) от неблагоприятных антропогенных воздействий.

1.3. Образование охранной зоны не влечет за собой изъятия земельных участков у землепользователей, их собственников и владельцев, у индивидуальных предпринимателей и юридических лиц, использующих их в соответствии с законодательством.

**2. Правовое положение и управление охранной зоной**

2.1. Финансирование расходов на содержание и охрану охранной зоны осуществляется за счет средств областного бюджета, других финансовых источников, не запрещенных законодательством.

2.2. Охранная зона создана на срок действия ООПТ.

2.3. Границы, площадь и режим особой охраны территории охранной зоны могут быть изменены решением Губернатора Белгородской области по

согласованию с органом местного самоуправления при наличии положительного заключения государственной экологической экспертизы.

2.4. Изменения и дополнения в настоящее Положение вносятся в случаях изменения категории ООПТ, а также иных изменений действующего законодательства, регулирующего правоотношения в области охраны окружающей среды.

### 3. Местоположение, границы и площадь охранной зоны

Местоположение: охранный зона стороной, смежной с памятником природы, проходит по периметру границ ООПТ, которая находится в муниципальном районе «Красногвардейский район» Белгородской области в урочище «Березовский Яр», восточнее села Никитовка. Родник вытекает из-под мелового склона.

Внешняя сторона охранной зоны проходит по периметру памятника природы на расстоянии 1 м от границ ООПТ согласно протоколу технического совещания представителей управления лесного и охотничьего хозяйства Белгородской области и филиала ФГБУ «Рослесинфорг» «Заплеспроект» от 08 мая 2018 года. Площадь охранной зоны составляет 0,0315 га.

Охранный зона памятника природы расположена на землях, отнесённых к категории земель сельскохозяйственного назначения.

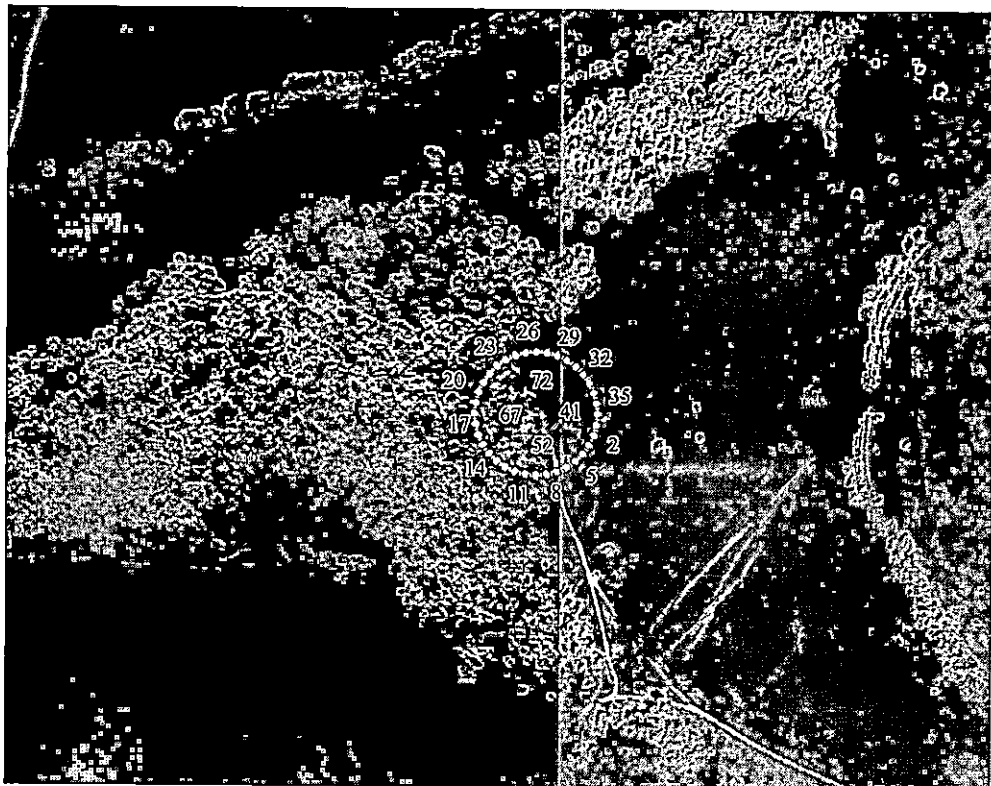
Координаты поворотных точек границ охранной зоны приведены в следующей таблице:

#### Координаты поворотных точек границ охранной зоны в системе координат СК-31

№ точки	Координаты, м		№ точки	Координаты, м	
	X	Y		X	Y
1	374649.82	2250102.67	37	374699.82	2250051.67
2	374640.88	2250101.88	38	374699.06	2250060.35
3	374632.46	2250099.62	39	374696.81	2250068.77
4	374624.32	2250095.84	40	374693.12	2250076.67
5	374616.97	2250090.68	41	374688.12	2250083.81
6	374610.70	2250084.38	42	374681.96	2250089.97
7	374605.61	2250077.09	43	374674.82	2250094.97
8	374601.87	2250069.03	44	374666.92	2250098.65
9	374599.58	2250060.44	45	374658.50	2250100.91
10	374598.82	2250051.67	46	374649.82	2250101.67
11	374599.58	2250042.90	47	374641.14	2250100.91
12	374601.93	2250034.15	48	374632.72	2250098.65
13	374605.65	2250026.17	49	374624.82	2250094.97
14	374610.70	2250018.96	50	374617.68	2250089.97
15	374617.11	2250012.55	51	374611.52	2250083.81

№ точки	Координаты, м		№ точки	Координаты, м	
	X	Y		X	Y
16	374624.25	2250007.55	52	374606.52	2250076.67
17	374632.30	2250003.77	53	374602.84	2250068.77
18	374641.05	2250001.43	54	374600.58	2250060.35
19	374649.82	2250000.67	55	374599.82	2250051.67
20	374658.76	2250001.46	56	374600.58	2250042.99
21	374667.18	2250003.71	57	374602.84	2250034.57
22	374675.24	2250007.46	58	374606.52	2250026.67
23	374682.67	2250012.66	59	374611.52	2250019.53
24	374688.94	2250018.96	60	374617.68	2250013.37
25	374693.99	2250026.17	61	374624.82	2250008.37
26	374697.78	2250034.31	62	374632.72	2250004.68
27	374700.06	2250042.90	63	374641.14	2250002.43
28	374700.82	2250051.67	64	374649.82	2250001.67
29	374700.03	2250060.61	65	374658.50	2250002.43
30	374697.78	2250069.03	66	374666.92	2250004.68
31	374693.99	2250077.17	67	374674.82	2250008.37
32	374688.83	2250084.52	68	374681.96	2250013.37
33	374682.53	2250090.79	69	374688.12	2250019.53
34	374675.39	2250095.79	70	374693.12	2250026.67
35	374667.18	2250099.62	71	374696.81	2250034.57
36	374658.59	2250101.91	72	374699.06	2250042.99

Карта-схема охранной зоны



#### 4. Режим особой охраны охранной зоны

В границах охранной зоны запрещаются деятельность, рекреационное и иное природопользование, оказывающие негативное (вредное) воздействие на природные комплексы и ландшафты, объекты растительного и животного мира, в том числе:

– любое новое строительство, возведение строений и сооружений временного и капитального характера (за исключением строений и сооружений временного и капитального характера, назначение которых не противоречит целям создания и режиму охранной зоны, а также за исключением строительства линейных объектов, возведение (строительство) которых не причиняет ущерб охраняемым объектам и комплексам, в порядке, установленном действующим законодательством, по согласованию с уполномоченным органом и при наличии необходимых заключений, согласований и экспертиз);

– рубка деревьев и кустарников, кроме рубок, проводимых в целях ухода за лесными насаждениями, санитарных рубок, направленных на сохранение и улучшение эстетических свойств охранной зоны, и мероприятий по противопожарному обустройству территорий;

– видоизменение ландшафтов, уничтожение почвенного покрова, деятельность, влекущая за собой уменьшение водности и изменения гидрологического и гидрохимического режимов, изменение берегов водных объектов без согласования материалов оценки воздействия на окружающую среду, обосновывающих отсутствие негативного воздействия на охранную зону со специально уполномоченным органом власти Белгородской области, осуществляющим контроль за соблюдением правового режима особо охраняемых природных территорий регионального значения;

– выпас сельскохозяйственных животных и организация для них летних лагерей, ванн;

– сброс сточных, в том числе дренажных, вод;

– движение транспортных средств вне дорог общего пользования и стоянка вне дорог и специально оборудованных мест, имеющих твердое покрытие;

– уничтожение или повреждение специальных знаков, информирующих о наличии, границах охранной зоны, об ограничениях природопользования на территории, а также иных специальных знаков;

– изыскательские, взрывные и буровые работы;

– разработка полезных ископаемых;

– применение авиации при локализации и ликвидации очагов вредных организмов без согласования со специально уполномоченным органом власти Белгородской области, осуществляющим контроль за соблюдением правового режима особо охраняемых природных территорий регионального значения;

- применение ядохимикатов, минеральных удобрений, химических средств защиты растений и стимуляторов роста;
- захоронение отходов, размещение свалок, кладбищ, скотомогильников и других объектов, являющихся источниками химического, биологического или радиационного загрязнения, загрязнение и захламление территории, устройство свалок мусора и отходов.

## **5. Охрана территории охранной зоны**

5.1. Контроль за обеспечением режима особой охраны охранной зоны возлагается на управление лесного и охотничьего хозяйства Белгородской области.

Обеспечение режима особой охраны охранной зоны возлагается на ОКУ «Красногвардейское лесничество».

Юридический адрес ОКУ «Красногвардейское лесничество»: 309921, Белгородская область, Красногвардейский район, г. Бирюч, ул. К. Маркса, д. 18.

5.2. Нарушение режима особой охраны охранной зоны влечет ответственность в соответствии с действующим законодательством.



**Утверждено**  
**постановлением Губернатора**  
**Белгородской области**  
от « 28 » декабря 20 18 года  
№ 139

**Положение**  
**об охранной зоне памятника природы регионального значения**  
**«Родник в с. Никитовка», расположенного на территории**  
**муниципального района «Красногвардейский район»**  
**Белгородской области**

**1. Общие положения**

1.1. Настоящее Положение об охранной зоне памятника природы «Родник в с. Никитовка», расположенного на территории муниципального района «Красногвардейский район» Белгородской области (далее – охранная зона), разработано в соответствии с Федеральным законом от 14 марта 1995 года № 33-ФЗ «Об особо охраняемых природных территориях», постановлением Правительства Российской Федерации от 19 февраля 2015 года № 138 «Об утверждении Правил создания охранных зон отдельных категорий особо охраняемых природных территорий, установления их границ, определения режима охраны и использования земельных участков и водных объектов в границах таких зон», постановлением Правительства Белгородской области от 15 августа 2016 года № 299-пп «Об утверждении перечней особо охраняемых природных территорий регионального значения Белгородской области».

1.2. Охранная зона создается с целью защиты особо охраняемой природной территории регионального значения памятника природы «Родник в с. Никитовка» (далее – ООПТ) от неблагоприятных антропогенных воздействий.

1.3. Образование охранной зоны не влечет за собой изъятия земельных участков у землепользователей, их собственников и владельцев, у индивидуальных предпринимателей и юридических лиц, использующих их в соответствии с законодательством.

**2. Правовое положение и управление охранной зоной**

2.1. Финансирование расходов на содержание и охрану охранной зоны осуществляется за счет средств областного бюджета, других финансовых источников, не запрещенных законодательством.

2.2. Охранная зона создана на срок действия ООПТ.

2.3. Границы, площадь и режим особой охраны территории охранной зоны могут быть изменены решением Губернатора Белгородской области по согласованию с органом местного самоуправления при наличии положительного заключения государственной экологической экспертизы.

2.4. Изменения и дополнения в настоящее Положение вносятся в случаях изменения категории ООПТ, а также иных изменений действующего законодательства, регулирующего правоотношения в области охраны окружающей среды.

### 3. Местоположение, границы и площадь охранной зоны

Местоположение: охранный зона стороной, смежной с памятником природы, проходит по периметру границ ООПТ, которая находится в муниципальном районе «Красногвардейский район» Белгородской области, Никитовское сельское поселение, пойма ручья в селе Никитовка.

Внешняя сторона охранной зоны проходит по периметру памятника природы на расстоянии 1 м от границ ООПТ согласно протоколу технического совещания представителей управления лесного и охотничьего хозяйства Белгородской области и филиала ФГБУ «Рослесинфорг» «Заплеспроект» от 08 мая 2018 года. Площадь охранной зоны составляет 0,0317 га.

Охранный зона памятника природы расположена на землях, отнесённых к категории земель населенных пунктов.

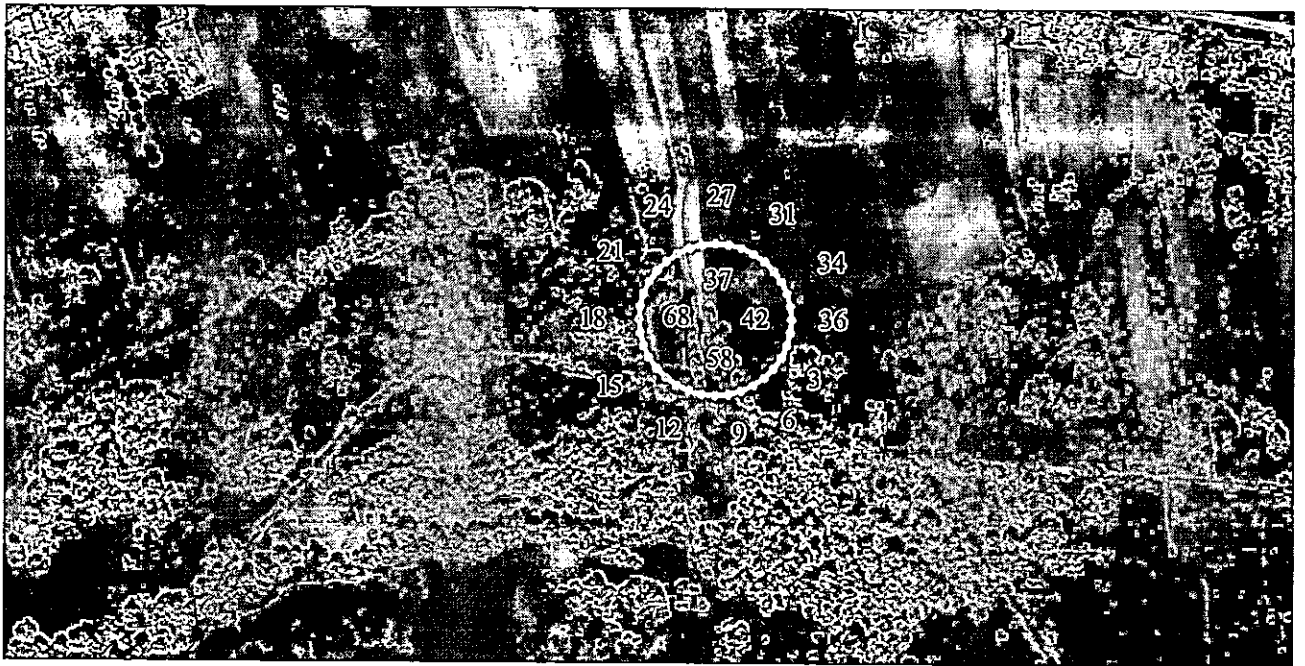
Координаты поворотных точек границ охранной зоны приведены в следующей таблице:

#### Координаты поворотных точек границ охранной зоны в системе координат СК-31

№ точки	Координаты, м		№ точки	Координаты, м	
	X	Y		X	Y
1	367065.41	2245742.45	37	367124.25	2245692.22
2	367056.82	2245740.16	38	367123.49	2245700.90
3	367048.75	2245736.39	39	367121.24	2245709.32
4	367041.48	2245731.30	40	367117.55	2245717.22
5	367035.19	2245725.01	41	367112.55	2245724.36
6	367030.09	2245717.74	42	367106.39	2245730.52
7	367026.32	2245709.65	43	367099.25	2245735.52
8	367024.02	2245701.05	44	367091.35	2245739.21
9	367023.24	2245692.22	45	367082.93	2245741.46

№ точки	Координаты, м		№ точки	Координаты, м	
	X	Y		X	Y
10	367024.02	2245683.37	46	367074.25	2245742.22
11	367026.32	2245674.78	47	367065.57	2245741.46
12	367030.09	2245666.71	48	367057.15	2245739.21
13	367035.17	2245659.45	49	367049.25	2245735.52
14	367041.45	2245653.16	50	367042.11	2245730.52
15	367048.73	2245648.06	51	367035.95	2245724.36
16	367056.82	2245644.29	52	367030.95	2245717.22
17	367065.40	2245641.99	53	367027.27	2245709.32
18	367074.27	2245641.21	54	367025.01	2245700.90
19	367083.08	2245641.99	55	367024.25	2245692.22
20	367091.67	2245644.29	56	367025.01	2245683.54
21	367099.75	2245648.05	57	367027.27	2245675.12
22	367107.03	2245653.15	58	367030.95	2245667.22
23	367113.33	2245659.44	59	367035.95	2245660.08
24	367118.42	2245666.71	60	367042.11	2245653.92
25	367122.18	2245674.77	61	367049.25	2245648.92
26	367124.48	2245683.37	62	367057.15	2245645.24
27	367125.25	2245692.22	63	367065.57	2245642.98
28	367124.48	2245701.07	64	367074.25	2245642.22
29	367122.18	2245709.66	65	367082.93	2245642.98
30	367118.41	2245717.74	66	367091.35	2245645.24
31	367113.33	2245724.99	67	367099.25	2245648.92
32	367107.04	2245731.28	68	367106.39	2245653.92
33	367099.73	2245736.40	69	367112.55	2245660.08
34	367091.67	2245740.16	70	367117.55	2245667.22
35	367083.08	2245742.45	71	367121.24	2245675.12
36	367074.25	2245743.22	72	367123.49	2245683.54

## Карта-схема охранной зоны



### 4. Режим особой охраны охранной зоны

В границах охранной зоны запрещаются деятельность, рекреационное и иное природопользование, оказывающие негативное (вредное) воздействие на природные комплексы и ландшафты, объекты растительного и животного мира, в том числе:

- любое новое строительство, возведение строений и сооружений временного и капитального характера (за исключением строений и сооружений временного и капитального характера, назначение которых не противоречит целям создания и режиму охранной зоны, а также за исключением строительства линейных объектов, возведение (строительство) которых не причиняет ущерб охраняемым объектам и комплексам, в порядке, установленном действующим законодательством, по согласованию с уполномоченным органом и при наличии необходимых заключений, согласований и экспертиз);

- рубка деревьев и кустарников, кроме рубок, проводимых в целях ухода за лесными насаждениями, санитарных рубок, направленных на сохранение и улучшение эстетических свойств охранной зоны, и мероприятий по противопожарному обустройству территорий;

- видоизменение ландшафтов, уничтожение почвенного покрова, деятельность, влекущая за собой уменьшение водности и изменения гидрологического и гидрохимического режимов, изменение берегов водных объектов без согласования материалов оценки воздействия на окружающую среду, обосновывающих отсутствие негативного воздействия на охранную зону со специально уполномоченным органом власти Белгородской области,

осуществляющим контроль за соблюдением правового режима особо охраняемых природных территорий регионального значения;

- выпас сельскохозяйственных животных и организация для них летних лагерей, ванн;
- сброс сточных, в том числе дренажных, вод;
- движение транспортных средств вне дорог общего пользования и стоянка вне дорог и специально оборудованных мест, имеющих твердое покрытие;
- уничтожение или повреждение специальных знаков, информирующих о наличии, границах охранной зоны, об ограничениях природопользования на территории, а также иных специальных знаков;
- изыскательские, взрывные и буровые работы;
- разработка полезных ископаемых;
- применение авиации при локализации и ликвидации очагов вредных организмов без согласования со специально уполномоченным органом власти Белгородской области, осуществляющим контроль за соблюдением правового режима особо охраняемых природных территорий регионального значения;
- применение ядохимикатов, минеральных удобрений, химических средств защиты растений и стимуляторов роста;
- захоронение отходов, размещение свалок, кладбищ, скотомогильников и других объектов, являющихся источниками химического, биологического или радиационного загрязнения, загрязнение и захламление территории, устройство свалок мусора и отходов.

## 5. Охрана территории охранной зоны

5.1. Контроль за обеспечением режима особой охраны охранной зоны возлагается на управление лесного и охотничьего хозяйства Белгородской области.

Обеспечение режима особой охраны охранной зоны возлагается на ОКУ «Красногвардейское лесничество».

Юридический адрес ОКУ «Красногвардейское лесничество»: 309921, Белгородская область, Красногвардейский район, г. Бирюч, ул. К. Маркса, д. 18.

5.2. Нарушение режима особой охраны охранной зоны влечет ответственность в соответствии с действующим законодательством.



**Утверждено**  
**постановлением Губернатора**  
**Белгородской области**  
от « 28 » декабря 2018 года  
№ 139

**Положение**  
**об охранной зоне памятника природы регионального значения**  
**«Родник в п. Никольский», расположенного на территории**  
**муниципального района «Красногвардейский район»**  
**Белгородской области**

**1. Общие положения**

1.1. Настоящее Положение об охранной зоне памятника природы регионального значения «Родник в п. Никольский», расположенного на территории муниципального района «Красногвардейский район» Белгородская области (далее – охранная зона), разработано в соответствии с Федеральным законом от 14 марта 1995 года № 33-ФЗ «Об особо охраняемых природных территориях», постановлением Правительства Российской Федерации от 19 февраля 2015 года № 138 «Об утверждении Правил создания охранных зон отдельных категорий особо охраняемых природных территорий, установления их границ, определения режима охраны и использования земельных участков и водных объектов в границах таких зон», постановлением Правительства Белгородской области от 15 августа 2016 года № 299-пп «Об утверждении перечней особо охраняемых природных территорий регионального значения Белгородской области».

1.2. Охранная зона создается с целью защиты особо охраняемой природной территории регионального значения памятника природы «Родник в п. Никольский» (далее – ООПТ) от неблагоприятных антропогенных воздействий.

1.3. Образование охранной зоны не влечет за собой изъятия земельных участков у землепользователей, их собственников и владельцев, у индивидуальных предпринимателей и юридических лиц, использующих их в соответствии с законодательством.

**2. Правовое положение и управление охранной зоной**

2.1. Финансирование расходов на содержание и охрану охранной зоны осуществляется за счет средств областного бюджета, других финансовых источников, не запрещенных законодательством.

2.2. Охранная зона создана на срок действия ООПТ.

2.3. Границы, площадь и режим особой охраны территории охранной зоны могут быть изменены решением Губернатора Белгородской области по согласованию с органом местного самоуправления при наличии положительного заключения государственной экологической экспертизы.

2.4. Изменения и дополнения в настоящее Положение вносятся в случаях изменения категории ООПТ, а также иных изменений действующего законодательства, регулирующего правоотношения в области охраны окружающей среды.

### 3. Местоположение, границы и площадь охранной зоны

Местоположение: охранный зона стороной, смежной с памятником природы, проходит по периметру границ ООПТ, которая находится в муниципальном районе «Красногвардейский район» Белгородской области южнее поселка Никольский, пойма реки Тихая Сосна, в берегах ручья Безымянный, притеррасное понижение.

Внешняя сторона охранной зоны проходит по периметру памятника природы на расстоянии 1 м от границ ООПТ согласно протоколу технического совещания представителей управления лесного и охотничьего хозяйства Белгородской области и филиала ФГБУ «Рослесинфорг» «Заплеспроект» от 08 мая 2018 года. Площадь охранной зоны составляет 0,0316 га.

Охранный зона памятника природы расположена на землях, отнесённых к категории земель сельскохозяйственного назначения.

Координаты поворотных точек границ охранной зоны приведены в следующей таблице:

#### Координаты поворотных точек границ охранной зоны в системе координат СК-31

№ точки	Координаты, м		№ точки	Координаты, м	
	X	Y		X	Y
1	396937.51	2238677.55	37	396987.51	2238626.55
2	396928.73	2238676.79	38	396986.75	2238635.23
3	396919.98	2238674.44	39	396984.49	2238643.65
4	396912.01	2238670.72	40	396980.81	2238651.55
5	396904.80	2238665.67	41	396975.81	2238658.69
6	396898.49	2238659.40	42	396969.65	2238664.85
7	396893.33	2238652.05	43	396962.51	2238669.85
8	396889.61	2238644.07	44	396954.61	2238673.53
9	396887.30	2238635.49	45	396946.19	2238675.79
10	396886.51	2238626.55	46	396937.51	2238676.55
11	396887.30	2238617.61	47	396928.82	2238675.79
12	396889.55	2238609.19	48	396920.40	2238673.53
13	396893.33	2238601.05	49	396912.51	2238669.85



#### 4. Режим особой охраны охранной зоны

В границах охранной зоны запрещаются деятельность, рекреационное и иное природопользование, оказывающие негативное (вредное) воздействие на природные комплексы и ландшафты, объекты растительного и животного мира, в том числе:

- любое новое строительство, возведение строений и сооружений временного и капитального характера (за исключением строений и сооружений временного и капитального характера, назначение которых не противоречит целям создания и режиму охранной зоны, а также за исключением строительства линейных объектов, возведение (строительство) которых не причиняет ущерб охраняемым объектам и комплексам, в порядке, установленном действующим законодательством, по согласованию с уполномоченным органом и при наличии необходимых заключений, согласований и экспертиз);

- рубка деревьев и кустарников, кроме рубок, проводимых в целях ухода за лесными насаждениями, санитарных рубок, направленных на сохранение и улучшение эстетических свойств охранной зоны, и мероприятий по противопожарному обустройству территорий;

- видоизменение ландшафтов, уничтожение почвенного покрова, деятельность, влекущая за собой уменьшение водности и изменения гидрологического и гидрохимического режимов, изменение берегов водных объектов без согласования материалов оценки воздействия на окружающую среду, обосновывающих отсутствие негативного воздействия на охранную зону со специально уполномоченным органом власти Белгородской области, осуществляющим контроль за соблюдением правового режима особо охраняемых природных территорий регионального значения;

- выпас сельскохозяйственных животных и организация для них летних лагерей, ванн;

- сброс сточных, в том числе дренажных, вод;

- движение транспортных средств вне дорог общего пользования и стоянка вне дорог и специально оборудованных мест, имеющих твердое покрытие;

- уничтожение или повреждение специальных знаков, информирующих о наличии, границах охранной зоны, об ограничениях природопользования на территории, а также иных специальных знаков;

- изыскательские, взрывные и буровые работы;

- разработка полезных ископаемых;

- применение авиации при локализации и ликвидации очагов вредных организмов без согласования со специально уполномоченным органом власти Белгородской области, осуществляющим контроль за соблюдением правового режима особо охраняемых природных территорий регионального значения;

- применение ядохимикатов, минеральных удобрений, химических средств защиты растений и стимуляторов роста;
- захоронение отходов, размещение свалок, кладбищ, скотомогильников и других объектов, являющихся источниками химического, биологического или радиационного загрязнения, загрязнение и захламление территории, устройство свалок мусора и отходов.

## 5. Охрана территории охранной зоны

5.1. Контроль за обеспечением режима особой охраны охранной зоны возлагается на управление лесного и охотничьего хозяйства Белгородской области.

Обеспечение режима особой охраны охранной зоны возлагается на ОКУ «Красногвардейское лесничество».

Юридический адрес ОКУ «Красногвардейское лесничество»: 309921, Белгородская область, Красногвардейский район, г. Бирюч, ул. К. Маркса, д. 18.

5.2. Нарушение режима особой охраны охранной зоны влечет ответственность в соответствии с действующим законодательством.



**Утверждено**  
**постановлением Губернатора**  
**Белгородской области**  
от « 28 » декабря 2018 года  
№ 139

**Положение**  
**об охранной зоне памятника природы регионального назначения**  
**«Родник «Святой», расположенного на территории муниципального**  
**района «Красногвардейский район» Белгородской области**

**1. Общие положения**

1.1. Настоящее Положение об охранной зоне памятника природы «Родник «Святой», расположенного на территории муниципального района «Красногвардейский район» Белгородской области (далее – охранный зона), разработано в соответствии с Федеральным законом от 14 марта 1995 года № 33-ФЗ «Об особо охраняемых природных территориях», постановлением Правительства Российской Федерации от 19 февраля 2015 года № 138 «Об утверждении Правил создания охранных зон отдельных категорий особо охраняемых природных территорий, установления их границ, определения режима охраны и использования земельных участков и водных объектов в границах таких зон», постановлением Правительства Белгородской области от 15 августа 2016 года № 299-пп «Об утверждении перечней особо охраняемых природных территорий регионального значения Белгородской области».

1.2. Охранный зона создается с целью защиты особо охраняемой природной территории регионального значения памятника природы «Родник «Святой» (далее – ООПТ) от неблагоприятных антропогенных воздействий.

1.3. Образование охранной зоны не влечет за собой изъятия земельных участков у землепользователей, их собственников и владельцев, у индивидуальных предпринимателей и юридических лиц, использующих их в соответствии с законодательством.

**2. Правовое положение и управление охранной зоной**

2.1. Финансирование расходов на содержание и охрану охранной зоны осуществляется за счет средств областного бюджета, других финансовых источников, не запрещенных законодательством.

2.2. Охранный зона создана на срок действия ООПТ.

2.3. Границы, площадь и режим особой охраны территории охранной зоны могут быть изменены решением Губернатора Белгородской области по

согласованию с органом местного самоуправления при наличии положительного заключения государственной экологической экспертизы.

2.4. Изменения и дополнения в настоящее Положение вносятся в случаях изменения категории ООПТ, а также иных изменений действующего законодательства, регулирующего правоотношения в области охраны окружающей среды.

### 3. Местоположение, границы и площадь охранной зоны

Местоположение: охранный зона стороной, смежной с памятником природы, проходит по периметру границ ООПТ, которая находится в муниципальном районе «Красногвардейский район» Белгородской области, Стрелецкое сельское поселение в юго-восточной окраине села Стрелецкое, в пойме реки Тихая Сосна.

Внешняя сторона охранной зоны проходит по периметру памятника природы на расстоянии 1 м от границ ООПТ согласно протоколу технического совещания представителей управления лесного и охотничьего хозяйства Белгородской области и филиала ФГБУ «Рослесинфорг» «Заплеспроект» от 08 мая 2018 года. Площадь охранной зоны составляет 0,0246 га.

Охранный зона памятника природы расположена на землях, отнесённых к категории земель сельскохозяйственного назначения.

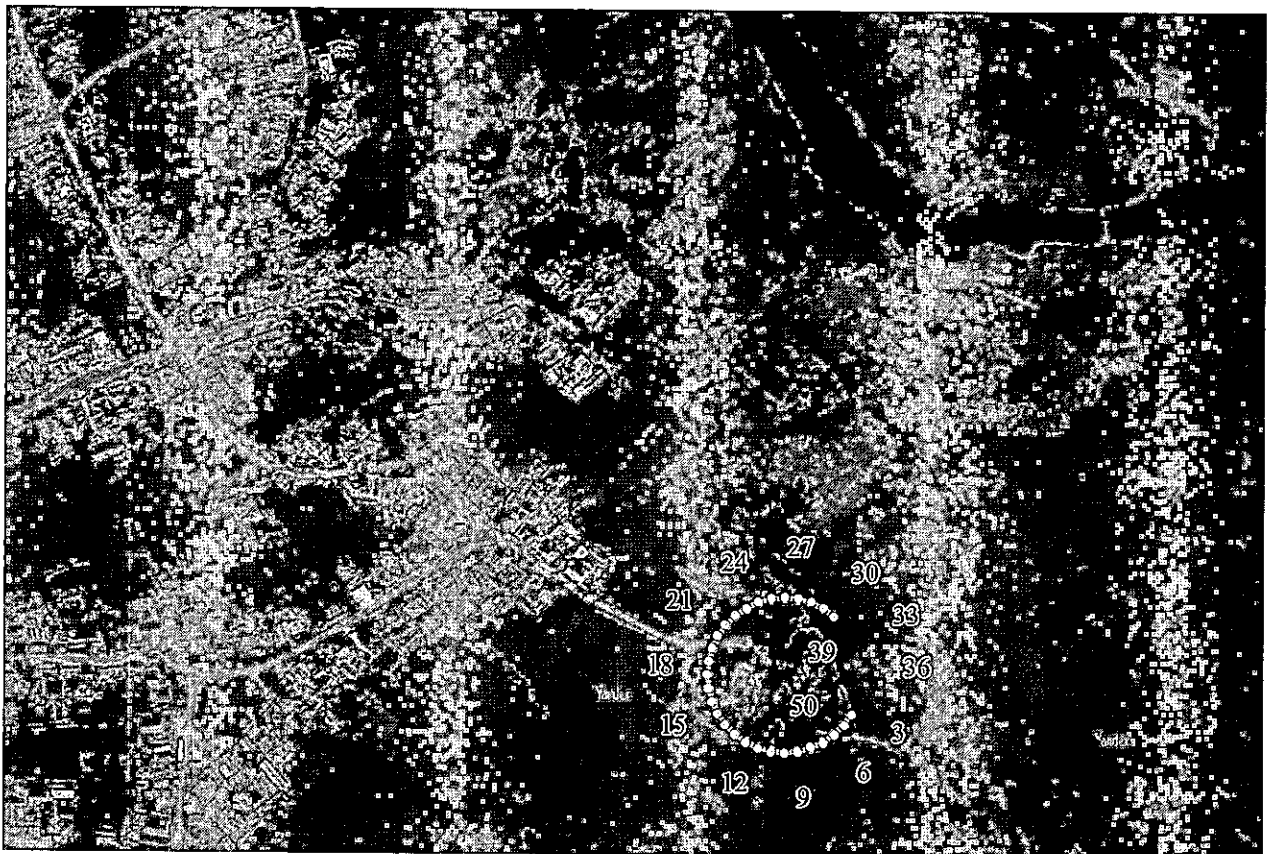
Координаты поворотных точек границ охранной зоны приведены в следующей таблице:

#### Координаты поворотных точек границ охранной зоны в системе координат СК-31

№ точки	Координаты, м		№ точки	Координаты, м	
	X	Y		X	Y
1	403066.45	2250420.21	30	403001.72	2250430.95
2	403065.37	2250420.00	31	403001.25	2250431.84
3	403070.36	2250412.88	32	402994.26	2250426.94
4	403074.04	2250404.98	33	402987.99	2250420.67
5	403076.30	2250396.56	34	402982.88	2250413.38
6	403077.06	2250387.88	35	402979.13	2250405.31
7	403076.30	2250379.20	36	402976.83	2250396.73
8	403074.04	2250370.78	37	402976.05	2250387.88
9	403070.36	2250362.88	38	402976.83	2250379.04
10	403065.36	2250355.74	39	402979.12	2250370.45
11	403059.20	2250349.58	40	402982.89	2250362.37
12	403052.06	2250344.58	41	402988.00	2250355.09
13	403044.16	2250340.90	42	402994.27	2250348.81
14	403035.74	2250338.64	43	403001.53	2250343.72
15	403027.06	2250337.88	44	403009.65	2250339.94

№ точки	Координаты, м		№ точки	Координаты, м	
	X	Y		X	Y
16	403018.37	2250338.64	45	403018.20	2250337.65
17	403009.96	2250340.90	46	403027.05	2250336.88
18	403002.06	2250344.58	47	403035.89	2250337.65
19	402994.92	2250349.58	48	403044.50	2250339.95
20	402988.75	2250355.74	49	403052.55	2250343.71
21	402983.76	2250362.88	50	403059.83	2250348.80
22	402980.07	2250370.78	51	403066.13	2250355.10
23	402977.82	2250379.20	52	403071.22	2250362.38
24	402977.06	2250387.88	53	403074.98	2250370.43
25	402977.82	2250396.56	54	403077.29	2250379.04
26	402980.07	2250404.98	55	403078.06	2250387.87
27	402983.76	2250412.88	56	403077.29	2250396.74
28	402988.75	2250420.02	57	403074.98	2250405.32
29	402994.92	2250426.18	58	403071.23	2250413.38

Карта-схема охранной зоны



#### 4. Режим особой охраны охранной зоны

В границах охранной зоны запрещаются деятельность, рекреационное и иное природопользование, оказывающие негативное (вредное) воздействие на природные комплексы и ландшафты, объекты растительного и животного мира, в том числе:

– любое новое строительство, возведение строений и сооружений временного и капитального характера (за исключением строений и сооружений временного и капитального характера, назначение которых не противоречит целям создания и режиму охранной зоны, а также за исключением строительства линейных объектов, возведение (строительство) которых не причиняет ущерб охраняемым объектам и комплексам, в порядке, установленном действующим законодательством, по согласованию с уполномоченным органом и при наличии необходимых заключений, согласований и экспертиз);

– рубка деревьев и кустарников, кроме рубок, проводимых в целях ухода за лесными насаждениями, санитарных рубок, направленных на сохранение и улучшение эстетических свойств охранной зоны, и мероприятий по противопожарному обустройству территорий;

– видоизменение ландшафтов, уничтожение почвенного покрова, деятельность, влекущая за собой уменьшение водности и изменения гидрологического и гидрохимического режимов, изменение берегов водных объектов без согласования материалов оценки воздействия на окружающую среду, обосновывающих отсутствие негативного воздействия на охранную зону со специально уполномоченным органом власти Белгородской области, осуществляющим контроль за соблюдением правового режима особо охраняемых природных территорий регионального значения;

– выпас сельскохозяйственных животных и организация для них летних лагерей, ванн;

– сброс сточных, в том числе дренажных, вод;

– движение транспортных средств вне дорог общего пользования и стоянка вне дорог и специально оборудованных мест, имеющих твердое покрытие;

– уничтожение или повреждение специальных знаков, информирующих о наличии, границах охранной зоны, об ограничениях природопользования на территории, а также иных специальных знаков;

– изыскательские, взрывные и буровые работы;

– разработка полезных ископаемых;

– применение авиации при локализации и ликвидации очагов вредных организмов без согласования со специально уполномоченным органом власти Белгородской области, осуществляющим контроль за соблюдением правового режима особо охраняемых природных территорий регионального значения;

– применение ядохимикатов, минеральных удобрений, химических средств защиты растений и стимуляторов роста;

– захоронение отходов, размещение свалок, кладбищ, скотомогильников и других объектов, являющихся источниками химического, биологического или радиационного загрязнения, загрязнение и захламление территории, устройство свалок мусора и отходов.

## 5. Охрана территории охранной зоны

5.1. Контроль за обеспечением режима особой охраны охранной зоны возлагается на управление лесного и охотничьего хозяйства Белгородской области.

Обеспечение режима особой охраны охранной зоны возлагается на ОКУ «Красногвардейское лесничество».

Юридический адрес ОКУ «Красногвардейское лесничество»: 309921, Белгородская область, Красногвардейский район, г. Бирюч, ул. К. Маркса, д. 18.

5.2. Нарушение режима особой охраны охранной зоны влечет ответственность в соответствии с действующим законодательством.



**Утверждено**  
**постановлением Губернатора**  
**Белгородской области**  
от « 28 » декабря 2018 года  
№ 139

**Положение**  
**об охранной зоне памятника природы регионального значения**  
**«Родник на берегу р. Сенная», расположенного на территории**  
**муниципального района «Красногвардейский район»**  
**Белгородской области**

**1. Общие положения**

1.1. Настоящее Положение об охранной зоне памятника природы регионального значения «Родник на берегу р. Сенная», расположенного на территории муниципального района «Красногвардейский район» Белгородской области (далее – охранная зона), разработано в соответствии с Федеральным законом от 14 марта 1995 года № 33-ФЗ «Об особо охраняемых природных территориях», постановлением Правительства Российской Федерации от 19 февраля 2015 года № 138 «Об утверждении Правил создания охранных зон отдельных категорий особо охраняемых природных территорий, установления их границ, определения режима охраны и использования земельных участков и водных объектов в границах таких зон», постановлением Правительства Белгородской области от 15 августа 2016 года № 299-пп «Об утверждении перечней особо охраняемых природных территорий регионального значения Белгородской области».

1.2. Охранная зона создается с целью защиты особо охраняемой природной территории регионального значения памятника природы «Родник на берегу р. Сенная» (далее – ООПТ) от неблагоприятных антропогенных воздействий.

1.3. Образование охранной зоны не влечет за собой изъятия земельных участков у землепользователей, их собственников и владельцев, у индивидуальных предпринимателей и юридических лиц, использующих их в соответствии с законодательством.

**2. Правовое положение и управление охранной зоной**

2.1. Финансирование расходов на содержание и охрану охранной зоны осуществляется за счет средств областного бюджета, других финансовых источников, не запрещенных законодательством.

2.2. Охранная зона создана на срок действия ООПТ.

2.3. Границы, площадь и режим особой охраны территории охранной зоны могут быть изменены решением Губернатора Белгородской области по согласованию с органом местного самоуправления при наличии положительного заключения государственной экологической экспертизы.

2.4. Изменения и дополнения в настоящее Положение вносятся в случаях изменения категории ООПТ, а также иных изменений действующего законодательства, регулирующего правоотношения в области охраны окружающей среды.

### 3. Местоположение, границы и площадь охранной зоны

Местоположение: охранный зона стороной, смежной с памятником природы, проходит по периметру границ ООПТ, которая находится в муниципальном районе «Красногвардейский район» Белгородской области, Валуйчанское сельское поселение, пойма реки Сенная, юго-западнее села Старокожево.

Внешняя сторона охранной зоны проходит по периметру памятника природы на расстоянии 1 м от границ ООПТ согласно протоколу технического совещания представителей управления лесного и охотничьего хозяйства Белгородской области и филиала ФГБУ «Рослесинфорг» «Заплеспроект» от 08 мая 2018 года. Площадь охранной зоны составляет 0,0181 га.

Охранный зона памятника природы расположена на землях, отнесённых к категории земель сельскохозяйственного назначения.

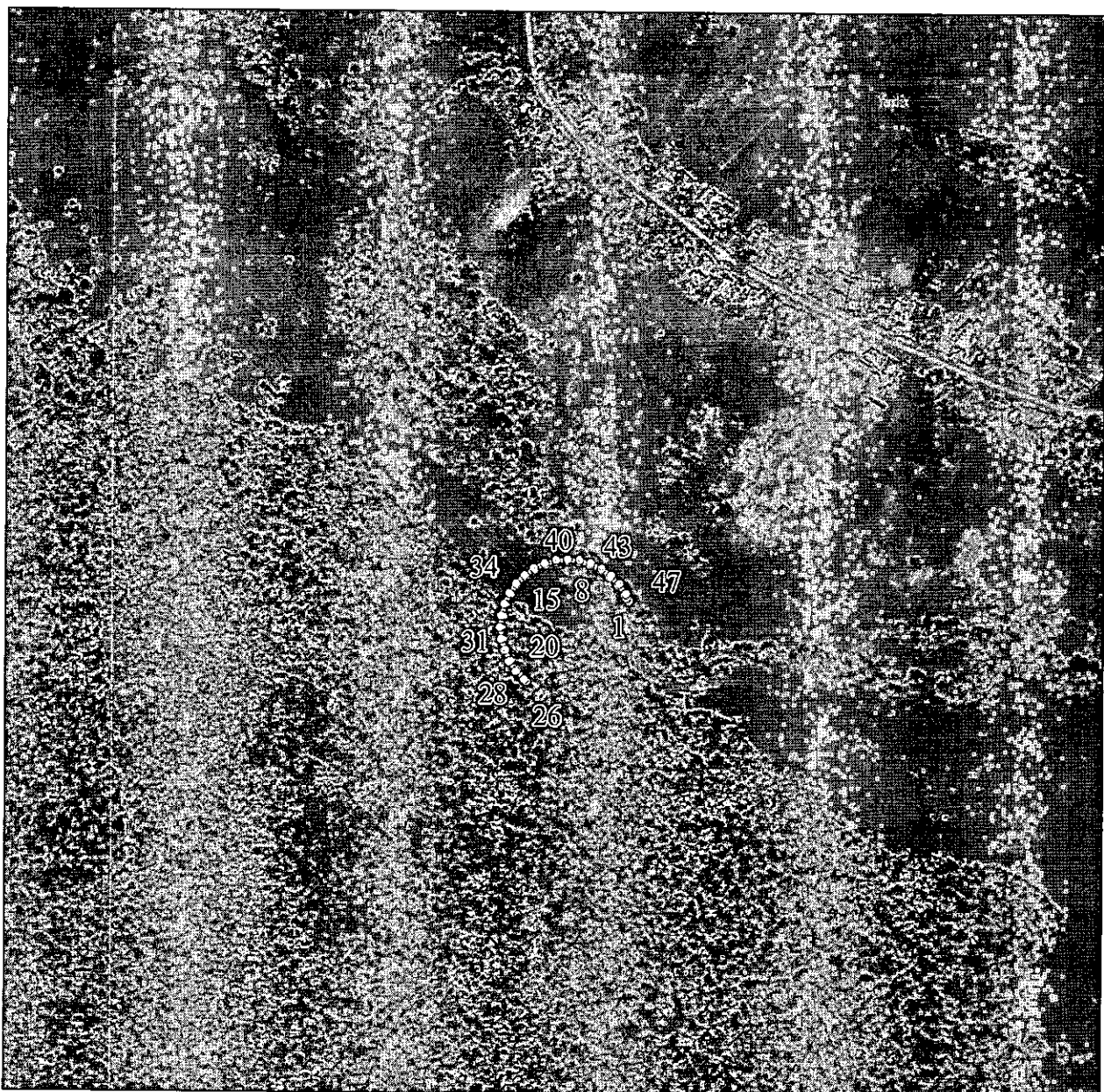
Координаты поворотных точек границ охранной зоны приведены в следующей таблице:

#### Координаты поворотных точек границ охранной зоны в системе координат СК-31

№ точки	Координаты, м		№ точки	Координаты, м	
	X	Y		X	Y
1	368016.44	2231231.16	25	367957.65	2231152.60
2	368018.34	2231229.26	26	367955.84	2231153.45
3	368018.43	2231229.14	27	367956.92	2231151.91
4	368021.04	2231227.92	28	367963.19	2231145.60
5	368028.18	2231222.92	29	367970.54	2231140.45
6	368034.34	2231216.76	30	367978.68	2231136.66
7	368039.34	2231209.62	31	367987.27	2231134.38
8	368043.02	2231201.72	32	367995.95	2231133.62
9	368045.28	2231193.30	33	368004.81	2231134.38
10	368046.04	2231184.62	34	368013.40	2231136.66
11	368045.28	2231175.93	35	368021.46	2231140.41
12	368043.02	2231167.52	36	368028.89	2231145.60
13	368039.34	2231159.62	37	368035.16	2231151.91

№ точки	Координаты, м		№ точки	Координаты, м	
	X	Y		X	Y
14	368034.34	2231152.48	38	368040.21	2231159.12
15	368028.18	2231146.31	39	368043.93	2231167.10
16	368021.04	2231141.32	40	368046.28	2231175.84
17	368013.14	2231137.63	41	368047.04	2231184.62
18	368004.72	2231135.38	42	368046.28	2231193.39
19	367996.04	2231134.62	43	368043.99	2231201.98
20	367987.36	2231135.38	44	368040.25	2231210.04
21	367978.94	2231137.63	45	368035.16	2231217.33
22	367971.04	2231141.32	46	368028.89	2231223.63
23	367963.90	2231146.31	47	368021.61	2231228.74
24	367957.74	2231152.48			

Карта-схема охранной зоны



#### 4. Режим особой охраны охранной зоны

В границах охранной зоны запрещаются деятельность, рекреационное и иное природопользование, оказывающие негативное (вредное) воздействие на природные комплексы и ландшафты, объекты растительного и животного мира, в том числе:

- любое новое строительство, возведение строений и сооружений временного и капитального характера (за исключением строений и сооружений временного и капитального характера, назначение которых не противоречит целям создания и режиму охранной зоны, а также за исключением строительства линейных объектов, возведение (строительство) которых не причиняет ущерб охраняемым объектам и комплексам, в порядке, установленном действующим законодательством, по согласованию с уполномоченным органом и при наличии необходимых заключений, согласований и экспертиз);

- рубка деревьев и кустарников, кроме рубок, проводимых в целях ухода за лесными насаждениями, санитарных рубок, направленных на сохранение и улучшение эстетических свойств охранной зоны, и мероприятий по противопожарному обустройству территорий;

- видоизменение ландшафтов, уничтожение почвенного покрова, деятельность, влекущая за собой уменьшение водности и изменения гидрологического и гидрохимического режимов, изменение берегов водных объектов без согласования материалов оценки воздействия на окружающую среду, обосновывающих отсутствие негативного воздействия на охранную зону со специально уполномоченным органом власти Белгородской области, осуществляющим контроль за соблюдением правового режима особо охраняемых природных территорий регионального значения;

- выпас сельскохозяйственных животных и организация для них летних лагерей, ванн;

- сброс сточных, в том числе дренажных, вод;

- движение транспортных средств вне дорог общего пользования и стоянка вне дорог и специально оборудованных мест, имеющих твердое покрытие;

- уничтожение или повреждение специальных знаков, информирующих о наличии, границах охранной зоны, об ограничениях природопользования на территории, а также иных специальных знаков;

- изыскательские, взрывные и буровые работы;

- разработка полезных ископаемых;

- применение авиации при локализации и ликвидации очагов вредных организмов без согласования со специально уполномоченным органом власти Белгородской области, осуществляющим контроль за соблюдением правового режима особо охраняемых природных территорий регионального значения;

– применение ядохимикатов, минеральных удобрений, химических средств защиты растений и стимуляторов роста;

– захоронение отходов, размещение свалок, кладбищ, скотомогильников и других объектов, являющихся источниками химического, биологического или радиационного загрязнения, загрязнение и захламление территории, устройство свалок мусора и отходов.

## 5. Охрана территории охранной зоны

5.1. Контроль за обеспечением режима особой охраны охранной зоны возлагается на управление лесного и охотничьего хозяйства Белгородской области.

Обеспечение режима особой охраны охранной зоны возлагается на ОКУ «Красногвардейское лесничество».

Юридический адрес ОКУ «Красногвардейское лесничество»: 309921, Белгородская область, Красногвардейский район, г. Бирюч, ул. К. Маркса, д. 18.

5.2. Нарушение режима особой охраны охранной зоны влечет ответственность в соответствии с действующим законодательством.



**Утверждено**  
**постановлением Губернатора**  
**Белгородской области**  
от « 28 » декабря 20 18 года  
№ 139

**Положение**  
**об охранной зоне памятника природы регионального значения**  
**«Родник на берегу р. Сенная», расположенного на территории**  
**муниципального района «Красногвардейский район»**  
**Белгородской области**

**1. Общие положения**

1.1. Настоящее Положение об охранной зоне памятника природы регионального значения «Родник на берегу р. Сенная», расположенных на территории муниципального района «Красногвардейский район» Белгородской области (далее – охранная зона), разработано в соответствии с Федеральным законом от 14 марта 1995 года № 33-ФЗ «Об особо охраняемых природных территориях», постановлением Правительства Российской Федерации от 19 февраля 2015 года № 138 «Об утверждении Правил создания охранных зон отдельных категорий особо охраняемых природных территорий, установления их границ, определения режима охраны и использования земельных участков и водных объектов в границах таких зон», постановлением Правительства Белгородской области от 15 августа 2016 года № 299-пп «Об утверждении перечней особо охраняемых природных территорий регионального значения Белгородской области».

1.2. Охранная зона создается с целью защиты особо охраняемой природной территории регионального значения памятника природы «Родник на берегу р. Сенная» (далее – ООПТ) от неблагоприятных антропогенных воздействий.

1.3. Образование охранной зоны не влечет за собой изъятия земельных участков у землепользователей, их собственников и владельцев, у индивидуальных предпринимателей и юридических лиц, использующих их в соответствии с законодательством.

**2. Правовое положение и управление охранной зоной**

2.1. Финансирование расходов на содержание и охрану охранной зоны осуществляется за счет средств областного бюджета, других финансовых источников, не запрещенных законодательством.

2.2. Охранная зона создана на срок действия ООПТ.

2.3. Границы, площадь и режим особой охраны территории охранной зоны могут быть изменены решением Губернатора Белгородской области по согласованию с органом местного самоуправления при наличии положительного заключения государственной экологической экспертизы.

2.4. Изменения и дополнения в настоящее Положение вносятся в случаях изменения категории ООПТ, а также иных изменений действующего законодательства, регулирующего правоотношения в области охраны окружающей среды.

### 3. Местоположение, границы и площадь охранной зоны

Местоположение: охранная зона стороной, смежной с памятником природы, проходит по периметру граница ООПТ, которая находится в муниципальном районе «Красногвардейский район» Белгородской области, Валуйчанское сельское поселение пойма реки Сенная, юго-западнее села Старокожево.

Внешняя сторона охранной зоны проходит по периметру памятника природы на расстоянии 1 м от границ ООПТ согласно протоколу технического совещания представителей управления лесного и охотничьего хозяйства Белгородской области и филиала ФГБУ «Рослесинфорг» «Заплеспроект» от 08 мая 2018 года. Площадь охранной зоны составляет 0,0176 га.

Охранная зона памятника природы расположена на землях, отнесённых к категории земель сельскохозяйственного назначения.

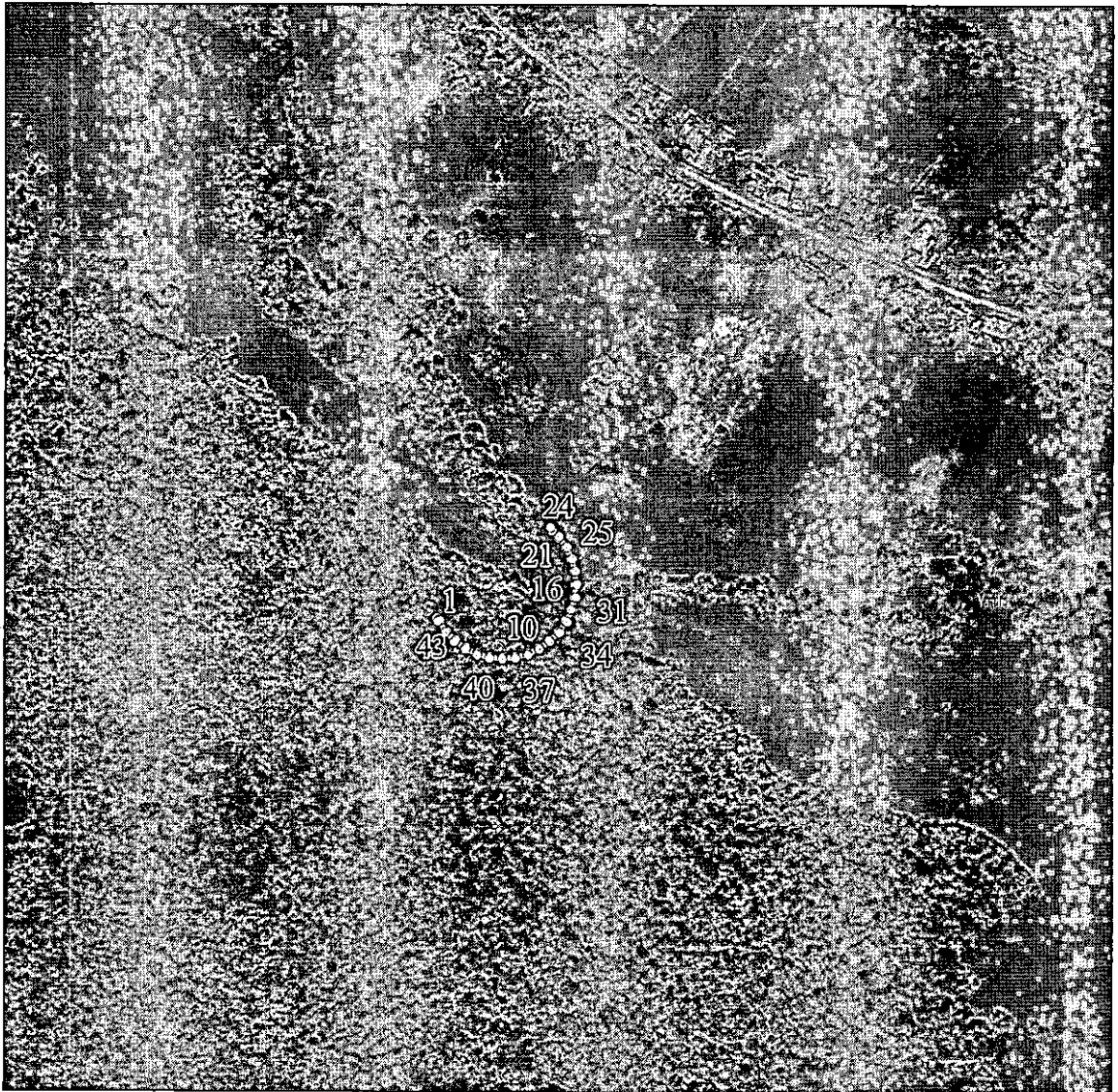
Координаты поворотных точек границ охранной зоны приведены в следующей таблице:

#### Координаты поворотных точек границ охранной зоны в системе координат СК-31

№ точки	Координаты, м		№ точки	Координаты, м	
	X	Y		X	Y
1	367956.92	2231151.91	23	368016.44	2231231.16
2	367955.84	2231153.45	24	368019.06	2231229.93
3	367955.04	2231153.82	25	368012.89	2231236.13
4	367947.90	2231158.82	26	368005.54	2231241.29
5	367941.74	2231164.98	27	367997.56	2231245.02
6	367936.74	2231172.12	28	367988.98	2231247.33
7	367933.06	2231180.02	29	367980.04	2231248.12
8	367930.80	2231188.44	30	367971.27	2231247.36
9	367930.04	2231197.12	31	367962.68	2231245.08
10	367930.80	2231205.80	32	367954.54	2231241.29
11	367933.06	2231214.22	33	367947.33	2231236.24
12	367936.74	2231222.12	34	367941.03	2231229.97
13	367941.74	2231229.26	35	367935.83	2231222.54

№ точки	Координаты, м		№ точки	Координаты, м	
	X	Y		X	Y
14	367947.90	2231235.42	36	367932.15	2231214.64
15	367955.04	2231240.42	37	367929.80	2231205.89
16	367962.94	2231244.11	38	367929.04	2231197.12
17	367971.36	2231246.36	39	367929.83	2231188.18
18	367980.04	2231247.12	40	367932.09	2231179.76
19	367988.72	2231246.36	41	367935.87	2231171.62
20	367997.14	2231244.11	42	367941.03	2231164.27
21	368005.04	2231240.42	43	367947.33	2231158.00
22	368012.18	2231235.42			

Карта-схема охранной зоны



#### 4. Режим особой охраны охранной зоны

В границах охранной зоны запрещаются деятельность, рекреационное и иное природопользование, оказывающие негативное (вредное) воздействие на природные комплексы и ландшафты, объекты растительного и животного мира, в том числе:

- любое новое строительство, возведение строений и сооружений временного и капитального характера (за исключением строений и сооружений временного и капитального характера, назначение которых не противоречит целям создания и режиму охранной зоны, а также за исключением строительства линейных объектов, возведение (строительство) которых не причиняет ущерб охраняемым объектам и комплексам, в порядке, установленном действующим законодательством, по согласованию с уполномоченным органом и при наличии необходимых заключений, согласований и экспертиз);

- рубка деревьев и кустарников, кроме рубок, проводимых в целях ухода за лесными насаждениями, санитарных рубок, направленных на сохранение и улучшение эстетических свойств охранной зоны, и мероприятий по противопожарному обустройству территорий;

- видоизменение ландшафтов, уничтожение почвенного покрова, деятельность, влекущая за собой уменьшение водности и изменения гидрологического и гидрохимического режимов, изменение берегов водных объектов без согласования материалов оценки воздействия на окружающую среду, обосновывающих отсутствие негативного воздействия на охранную зону со специально уполномоченным органом власти Белгородской области, осуществляющим контроль за соблюдением правового режима особо охраняемых природных территорий регионального значения;

- выпас сельскохозяйственных животных и организация для них летних лагерей, ванн;

- сброс сточных, в том числе дренажных, вод;

- движение транспортных средств вне дорог общего пользования и стоянка вне дорог и специально оборудованных мест, имеющих твердое покрытие;

- уничтожение или повреждение специальных знаков, информирующих о наличии, границах охранной зоны, об ограничениях природопользования на территории, а также иных специальных знаков;

- изыскательские, взрывные и буровые работы;

- разработка полезных ископаемых;

- применение авиации при локализации и ликвидации очагов вредных организмов без согласования со специально уполномоченным органом власти Белгородской области, осуществляющим контроль за соблюдением правового режима особо охраняемых природных территорий регионального значения;

- применение ядохимикатов, минеральных удобрений, химических средств защиты растений и стимуляторов роста;

радиационного загрязнения, загрязнение и захламление территории, устройство свалок мусора и отходов.

## 5. Охрана территории охранной зоны

5.1. Контроль за обеспечением режима особой охраны охранной зоны возлагается на управление лесного и охотничьего хозяйства Белгородской области.

Обеспечение режима особой охраны охранной зоны возлагается на ОКУ «Красногвардейское лесничество».

Юридический адрес ОКУ «Красногвардейское лесничество»: 309921, Белгородская область, Красногвардейский район, г. Бирюч, ул. К. Маркса, д. 18.

5.2. Нарушение режима особой охраны охранной зоны влечет ответственность в соответствии с действующим законодательством.



**Утверждено**  
**постановлением Губернатора**  
**Белгородской области**  
от « 28 » декабря 2018 года  
№ 139

**Положение**  
**об охранной зоне памятника природы регионального значения**  
**«Родник в с. Стрелецкое», расположенного на территории**  
**муниципального района «Красногвардейский район»**  
**Белгородской области**

### **1. Общие положения**

1.1. Настоящее Положение об охранной зоне памятника природы регионального значения «Родник в с. Стрелецкое», расположенных на территории муниципального района «Красногвардейский район» Белгородской области (далее – охранный зона), разработано в соответствии с Федеральным законом от 14 марта 1995 года № 33-ФЗ «Об особо охраняемых природных территориях», постановлением Правительства Российской Федерации от 19 февраля 2015 года № 138 «Об утверждении Правил создания охранных зон отдельных категорий особо охраняемых природных территорий, установления их границ, определения режима охраны и использования земельных участков и водных объектов в границах таких зон», постановлением Правительства Белгородской области от 15 августа 2016 года № 299-пп «Об утверждении перечней особо охраняемых природных территорий регионального значения Белгородской области».

1.2. Охранный зона создается с целью защиты особо охраняемой природной территории регионального значения памятника природы «Родник в с. Стрелецкое» (далее – ООПТ) от неблагоприятных антропогенных воздействий.

1.3. Образование охранной зоны не влечет за собой изъятия земельных участков у землепользователей, их собственников и владельцев, у индивидуальных предпринимателей и юридических лиц, использующих их в соответствии с законодательством.

### **2. Правовое положение и управление охранной зоной**

2.1. Финансирование расходов на содержание и охрану охранной зоны осуществляется за счет средств областного бюджета, других финансовых источников, не запрещенных законодательством.

2.2. Охранный зона создана на срок действия ООПТ.

2.3. Границы, площадь и режим особой охраны территории охранной зоны могут быть изменены решением Губернатора Белгородской области по согласованию с органом местного самоуправления при наличии положительного заключения государственной экологической экспертизы.

2.4. Изменения и дополнения в настоящее Положение вносятся в случаях изменения категории ООПТ, а также иных изменений действующего законодательства, регулирующего правоотношения в области охраны окружающей среды.

### 3. Местоположение, границы и площадь охранной зоны

Местоположение: охранный зона стороной, смежной с памятником природы, проходит по периметру границ ООПТ, которая находится в муниципальном районе «Красногвардейский район» Белгородской области, Марьевское сельское поселение, в юго-восточной окраине села Стрелецкое, пойма реки Тихая Сосна.

Внешняя сторона охранной зоны проходит по периметру памятника природы на расстоянии 1 м от границ ООПТ согласно протоколу технического совещания представителей управления лесного и охотничьего хозяйства Белгородской области и филиала ФГБУ «Рослесинфорг» «Заплеспроект» от 08 мая 2018 года. Площадь охранной зоны составляет 0,0317 га.

Охранный зона памятника природы расположена на землях, отнесённых к категории земель населённых пунктов, земель сельскохозяйственного назначения.

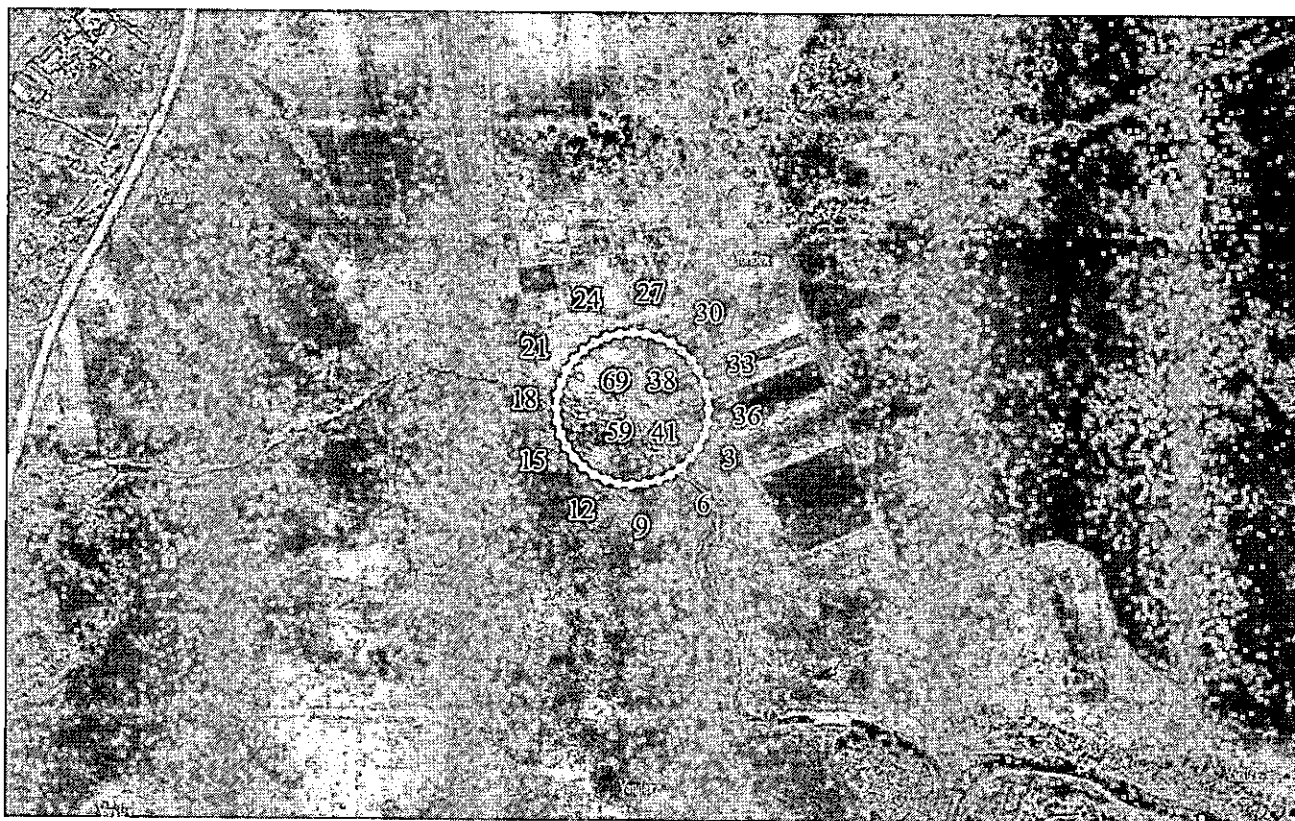
Координаты поворотных точек границ охранной зоны приведены в следующей таблице:

#### Координаты поворотных точек границ охранной зоны в системе координат СК-31

№ точки	Координаты, м		№ точки	Координаты, м	
	X	Y		X	Y
1	402500.93	2249837.23	37	402559.79	2249787.00
2	402492.37	2249834.94	38	402559.03	2249795.68
3	402484.29	2249831.17	39	402556.77	2249804.10
4	402477.02	2249826.08	40	402553.09	2249812.00
5	402470.71	2249819.78	41	402548.09	2249819.14
6	402465.62	2249812.50	42	402541.93	2249825.30
7	402461.86	2249804.44	43	402534.79	2249830.30
8	402459.56	2249795.84	44	402526.89	2249833.98

№ точки	Координаты, м		№ точки	Координаты, м	
	X	Y		X	Y
9	402458.79	2249786.97	45	402518.47	2249836.24
10	402459.56	2249778.14	46	402509.79	2249837.00
11	402461.85	2249769.57	47	402501.10	2249836.24
12	402465.63	2249761.49	48	402492.69	2249833.98
13	402470.72	2249754.21	49	402484.79	2249830.30
14	402477.01	2249747.92	50	402477.65	2249825.30
15	402484.29	2249742.83	51	402471.48	2249819.14
16	402492.36	2249739.06	52	402466.49	2249812.00
17	402500.94	2249736.77	53	402462.80	2249804.10
18	402509.78	2249735.99	54	402460.55	2249795.68
19	402518.63	2249736.77	55	402459.79	2249787.00
20	402527.23	2249739.07	56	402460.55	2249778.31
21	402535.28	2249742.82	57	402462.80	2249769.90
22	402542.59	2249747.93	58	402466.49	2249762.00
23	402548.86	2249754.22	59	402471.48	2249754.86
24	402553.95	2249761.49	60	402477.65	2249748.69
25	402557.71	2249769.56	61	402484.79	2249743.70
26	402560.01	2249778.12	62	402492.69	2249740.01
27	402560.80	2249787.03	63	402501.10	2249737.76
28	402560.02	2249795.87	64	402509.79	2249737.00
29	402557.71	2249804.44	65	402518.47	2249737.76
30	402553.96	2249812.50	66	402526.89	2249740.01
31	402548.87	2249819.77	67	402534.79	2249743.70
32	402542.58	2249826.06	68	402541.93	2249748.69
33	402535.29	2249831.17	69	402548.09	2249754.86
34	402527.24	2249834.92	70	402553.09	2249762.00
35	402518.65	2249837.23	71	402556.77	2249769.90
36	402509.79	2249838.00	72	402559.03	2249778.31

### Карта-схема охранной зоны



#### 4. Режим особой охраны охранной зоны

В границах охранной зоны запрещаются деятельность, рекреационное и иное природопользование, оказывающие негативное (вредное) воздействие на природные комплексы и ландшафты, объекты растительного и животного мира, в том числе:

- любое новое строительство, возведение строений и сооружений временного и капитального характера (за исключением строений и сооружений временного и капитального характера, назначение которых не противоречит целям создания и режиму охранной зоны, а также за исключением строительства линейных объектов, возведение (строительство) которых не причиняет ущерб охраняемым объектам и комплексам, в порядке, установленном действующим законодательством, по согласованию с уполномоченным органом и при наличии необходимых заключений, согласований и экспертиз);

- рубка деревьев и кустарников, кроме рубок, проводимых в целях ухода за лесными насаждениями, санитарных рубок, направленных на сохранение и улучшение эстетических свойств охранной зоны, и мероприятий по противопожарному обустройству территорий;

- видоизменение ландшафтов, уничтожение почвенного покрова, деятельность, влекущая за собой уменьшение водности и изменения гидрологического и гидрохимического режимов, изменение берегов водных объектов без согласования материалов оценки воздействия на окружающую

среду, обосновывающих отсутствие негативного воздействия на охранную зону со специально уполномоченным органом власти Белгородской области, осуществляющим контроль за соблюдением правового режима особо охраняемых природных территорий регионального значения;

- выпас сельскохозяйственных животных и организация для них летних лагерей, ванн;
- сброс сточных, в том числе дренажных, вод;
- движение транспортных средств вне дорог общего пользования и стоянка вне дорог и специально оборудованных мест, имеющих твердое покрытие;
- уничтожение или повреждение специальных знаков, информирующих о наличии, границах охранной зоны, об ограничениях природопользования на территории, а также иных специальных знаков;
- изыскательские, взрывные и буровые работы;
- разработка полезных ископаемых;
- применение авиации при локализации и ликвидации очагов вредных организмов без согласования со специально уполномоченным органом власти Белгородской области, осуществляющим контроль за соблюдением правового режима особо охраняемых природных территорий регионального значения;
- применение ядохимикатов, минеральных удобрений, химических средств защиты растений и стимуляторов роста;
- захоронение отходов, размещение свалок, кладбищ, скотомогильников и других объектов, являющихся источниками химического, биологического или радиационного загрязнения, загрязнение и захламление территории, устройство свалок мусора и отходов.

## 5. Охрана территории охранной зоны

5.1. Контроль за обеспечением режима особой охраны охранной зоны возлагается на управление лесного и охотничьего хозяйства Белгородской области.

Обеспечение режима особой охраны охранной зоны возлагается на ОКУ «Красногвардейское лесничество».

Юридический адрес ОКУ «Красногвардейское лесничество»: 309921, Белгородская область, Красногвардейский район, г. Бирюч, ул. К. Маркса, д. 18.

5.2. Нарушение режима особой охраны охранной зоны влечет ответственность в соответствии с действующим законодательством.



**Утверждено**  
**постановлением Губернатора**  
**Белгородской области**  
от «28» декабря 2018 года  
№ 139

**Положение**  
**об охранной зоне памятника природы регионального значения**  
**«Родник в урочище «Кузькин терник», расположенного на территории**  
**муниципального района «Красногвардейский район»**  
**Белгородской области**

**1. Общие положения**

1.1. Настоящее Положение об охранной зоне памятника природы регионального значения «Родник в урочище «Кузькин терник», расположенного на территории муниципального района «Красногвардейский район» Белгородской области (далее – охранный зона), разработано в соответствии с Федеральным законом от 14 марта 1995 года № 33-ФЗ «Об особо охраняемых природных территориях», постановлением Правительства Российской Федерации от 19 февраля 2015 года № 138 «Об утверждении Правил создания охранных зон отдельных категорий особо охраняемых природных территорий, установления их границ, определения режима охраны и использования земельных участков и водных объектов в границах таких зон», постановлением Правительства Белгородской области от 15 августа 2016 года № 299-пп «Об утверждении перечней особо охраняемых природных территорий регионального значения Белгородской области».

1.2. Охранный зона создается с целью защиты особо охраняемой природной территории регионального значения (далее – ООПТ) от неблагоприятных антропогенных воздействий.

1.3. Образование охранной зоны не влечет за собой изъятия земельных участков у землепользователей, их собственников и владельцев, у индивидуальных предпринимателей и юридических лиц, использующих их в соответствии с законодательством.

**2. Правовое положение и управление охранной зоной**

2.1. Финансирование расходов на содержание и охрану охранной зоны осуществляется за счет средств областного бюджета, других финансовых источников, не запрещенных законодательством.

2.2. Охранный зона создана на срок действия ООПТ.

2.3. Границы, площадь и режим особой охраны территории охранной зоны могут быть изменены решением Губернатора Белгородской области по согласованию с органом местного самоуправления при наличии положительного заключения государственной экологической экспертизы.

2.4. Изменения и дополнения в настоящее Положение вносятся в случаях изменения категории ООПТ, а также иных изменений действующего законодательства, регулирующего правоотношения в области охраны окружающей среды.

### 3. Местоположение, границы и площадь охранной зоны

Местоположение: охранная зона стороной, смежной с памятником природы, проходит по периметру границ ООПТ, которая находится в муниципальном районе «Красногвардейский район» Белгородской области, Веселовское сельское поселение, южнее села Раздорное, в урочище «Кузькин терник».

Внешняя сторона охранной зоны проходит по периметру памятника природы на расстоянии 1 м от границ ООПТ согласно протоколу технического совещания представителей управления лесного и охотничьего хозяйства Белгородской области и филиала ФГБУ «Рослесинфорг» «Заплеспроект» от 08 мая 2018 года. Площадь охранной зоны составляет 0,0316 га.

Охранная зона памятника природы расположена на землях, отнесённых к категории земель сельскохозяйственного назначения.

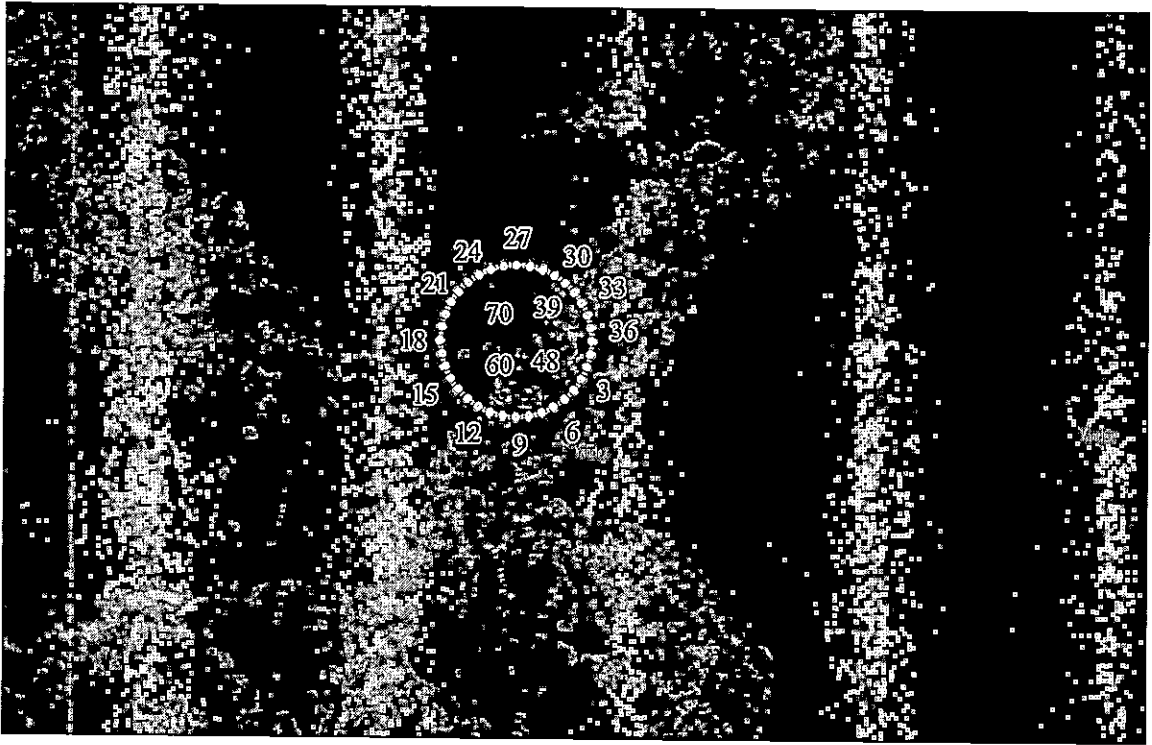
Координаты поворотных точек границ охранной зоны приведены в следующей таблице:

#### Координаты поворотных точек границ охранной зоны в системе координат СК-31

№ точки	Координаты, м		№ точки	Координаты, м	
	X	Y		X	Y
1	396536.04	2230433.03	37	396586.13	2230382.03
2	396527.19	2230432.24	38	396585.37	2230390.71
3	396518.61	2230429.93	39	396583.12	2230399.13
4	396510.71	2230426.24	40	396579.43	2230407.03
5	396503.28	2230421.04	41	396574.44	2230414.17
6	396497.01	2230414.74	42	396568.27	2230420.33
7	396491.96	2230407.53	43	396561.13	2230425.33
8	396488.24	2230399.55	44	396553.23	2230429.02

№ точки	Координаты, м		№ точки	Координаты, м	
	X	Y		X	Y
9	396485.89	2230390.80	45	396544.82	2230431.27
10	396485.13	2230382.12	46	396536.13	2230432.03
11	396485.89	2230373.26	47	396527.45	2230431.27
12	396488.18	2230364.67	48	396519.03	2230429.02
13	396491.96	2230356.53	49	396511.13	2230425.33
14	396497.01	2230349.32	50	396503.99	2230420.33
15	396503.28	2230343.02	51	396497.83	2230414.17
16	396510.63	2230337.86	52	396492.83	2230407.03
17	396518.61	2230334.14	53	396489.15	2230399.13
18	396527.19	2230331.82	54	396486.89	2230390.71
19	396536.13	2230331.03	55	396486.13	2230382.03
20	396545.08	2230331.82	56	396486.89	2230373.35
21	396553.49	2230334.08	57	396489.15	2230364.93
22	396561.55	2230337.82	58	396492.83	2230357.03
23	396568.98	2230343.02	59	396497.83	2230349.89
24	396575.26	2230349.32	60	396503.99	2230343.73
25	396580.25	2230356.46	61	396511.13	2230338.73
26	396584.09	2230364.67	62	396519.03	2230335.05
27	396586.37	2230373.26	63	396527.45	2230332.79
28	396587.13	2230382.03	64	396536.13	2230332.03
29	396586.34	2230390.97	65	396544.82	2230332.79
30	396584.03	2230399.55	66	396553.23	2230335.05
31	396580.34	2230407.45	67	396561.13	2230338.73
32	396575.15	2230414.88	68	396568.27	2230343.73
33	396568.84	2230421.15	69	396574.44	2230349.89
34	396561.63	2230426.20	70	396579.43	2230357.03
35	396553.65	2230429.93	71	396583.12	2230364.93
36	396545.08	2230432.24	72	396585.37	2230373.35

## Карта-схема охранной зоны



### 4. Режим особой охраны охранной зоны

В границах охранной зоны запрещаются деятельность, рекреационное и иное природопользование, оказывающие негативное (вредное) воздействие на природные комплексы и ландшафты, объекты растительного и животного мира, в том числе:

- любое новое строительство, возведение строений и сооружений временного и капитального характера (за исключением строений и сооружений временного и капитального характера, назначение которых не противоречит целям создания и режиму охранной зоны, а также за исключением строительства линейных объектов, возведение (строительство) которых не причиняет ущерб охраняемым объектам и комплексам, в порядке, установленном действующим законодательством, по согласованию с уполномоченным органом и при наличии необходимых заключений, согласований и экспертиз);

- рубка деревьев и кустарников, кроме рубок, проводимых в целях ухода за лесными насаждениями, санитарных рубок, направленных на сохранение и улучшение эстетических свойств охранной зоны, и мероприятий по противопожарному обустройству территорий;

- видоизменение ландшафтов, уничтожение почвенного покрова, деятельность, влекущая за собой уменьшение водности и изменения гидрологического и гидрохимического режимов, изменение берегов водных объектов без согласования материалов оценки воздействия на окружающую среду, обосновывающих отсутствие негативного воздействия на охранную зону со специально уполномоченным органом власти Белгородской области,

осуществляющим контроль за соблюдением правового режима особо охраняемых природных территорий регионального значения;

- выпас сельскохозяйственных животных и организация для них летних лагерей, ванн;
- сброс сточных, в том числе дренажных, вод;
- движение транспортных средств вне дорог общего пользования и стоянка вне дорог и специально оборудованных мест, имеющих твердое покрытие;
- уничтожение или повреждение специальных знаков, информирующих о наличии, границах охранной зоны, об ограничениях природопользования на территории, а также иных специальных знаков;
- изыскательские, взрывные и буровые работы;
- разработка полезных ископаемых;
- применение авиации при локализации и ликвидации очагов вредных организмов без согласования со специально уполномоченным органом власти Белгородской области, осуществляющим контроль за соблюдением правового режима особо охраняемых природных территорий регионального значения;
- применение ядохимикатов, минеральных удобрений, химических средств защиты растений и стимуляторов роста;
- захоронение отходов, размещение свалок, кладбищ, скотомогильников и других объектов, являющихся источниками химического, биологического или радиационного загрязнения, загрязнение и захламление территории, устройство свалок мусора и отходов.

## 5. Охрана территории охранной зоны

5.1. Контроль за обеспечением режима особой охраны охранной зоны возлагается на управление лесного и охотничьего хозяйства Белгородской области.

Обеспечение режима особой охраны охранной зоны возлагается на ОКУ «Красногвардейское лесничество».

Юридический адрес ОКУ «Красногвардейское лесничество»: 309921, Белгородская область, Красногвардейский район, г. Бирюч, ул. К. Маркса, д. 18.

5.2. Нарушение режима особой охраны охранной зоны влечет ответственность в соответствии с действующим законодательством.



**Утверждено**  
**постановлением Губернатора**  
**Белгородской области**  
от « 28 » декабря 2018 года  
№ 139

**Положение**  
**об охранной зоне памятника природы регионального значения**  
**«Родник в пойме р. Тихая Сосна», расположенного на территории**  
**муниципального района «Красногвардейский район»**  
**Белгородской области**

**1. Общие положения**

1.1. Настоящее Положение об охранной зоне памятника природы регионального значения «Родник в пойме р. Тихая Сосна», расположенного на территории муниципального района «Красногвардейский район» Белгородской области (далее – охранная зона), разработано в соответствии с Федеральным законом от 14 марта 1995 года № 33-ФЗ «Об особо охраняемых природных территориях», постановлением Правительства Российской Федерации от 19 февраля 2015 года № 138 «Об утверждении Правил создания охранных зон отдельных категорий особо охраняемых природных территорий, установления их границ, определения режима охраны и использования земельных участков и водных объектов в границах таких зон», постановлением Правительства Белгородской области от 15 августа 2016 года № 299-пп «Об утверждении перечней особо охраняемых природных территорий регионального значения Белгородской области».

1.2. Охранная зона создается с целью защиты особо охраняемой природной территории регионального значения памятника природы «Родник в пойме р. Тихая Сосна» (далее – ООПТ) от неблагоприятных антропогенных воздействий.

1.3. Образование охранной зоны не влечет за собой изъятия земельных участков у землепользователей, их собственников и владельцев, у индивидуальных предпринимателей и юридических лиц, использующих их в соответствии с законодательством.

**2. Правовое положение и управление охранной зоной**

2.1. Финансирование расходов на содержание и охрану охранной зоны осуществляется за счет средств областного бюджета, других финансовых источников, не запрещенных законодательством.

2.2. Охранная зона создана на срок действия ООПТ.

2.3. Границы, площадь и режим особой охраны территории охранной зоны могут быть изменены решением Губернатора Белгородской области по согласованию с органом местного самоуправления при наличии положительного заключения государственной экологической экспертизы.

2.4. Изменения и дополнения в настоящее Положение вносятся в случаях изменения категории ООПТ, а также иных изменений действующего законодательства, регулирующего правоотношения в области охраны окружающей среды.

### 3. Местоположение, границы и площадь охранной зоны

Местоположение: охранный зона стороной, смежной с памятником природы, проходит по периметру границ ООПТ, которая находится в муниципальном районе «Красногвардейский район» Белгородской области, Стрелецкое сельское поселение, в западной окраине села Прилепы, исток реки Малый Усердец.

Внешняя сторона охранной зоны проходит по периметру памятника природы на расстоянии 1 м от границ ООПТ согласно протоколу технического совещания представителей управления лесного и охотничьего хозяйства Белгородской области и филиала ФГБУ «Рослесинфорг» «Заплеспроект» от 08 мая 2018 года. Площадь охранной зоны составляет 0,9800 га.

Охранный зона памятника природы расположена на землях, отнесённых к категории земель населённых пунктов.

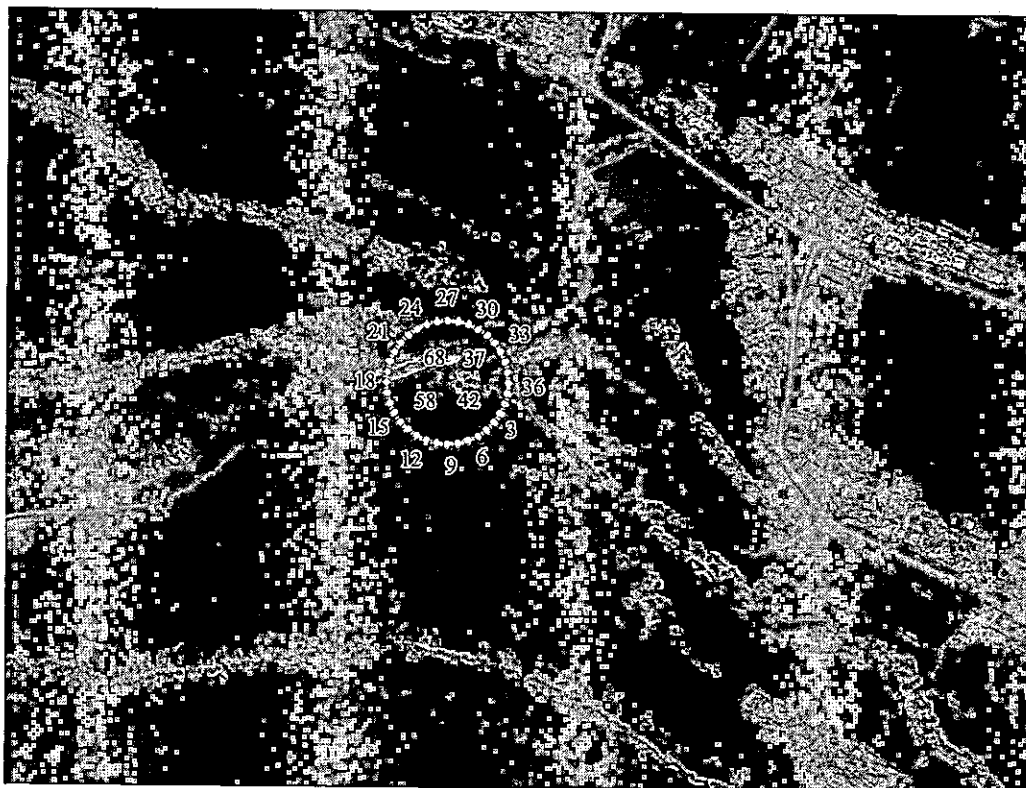
Координаты поворотных точек границ охранной зоны приведены в следующей таблице:

#### Координаты поворотных точек границ охранной зоны в системе координат СК-31

№ точки	Координаты, м		№ точки	Координаты, м	
	X	Y		X	Y
1	412330.43	2237985.90	37	412380.43	2237934.90
2	412321.49	2237985.11	38	412379.67	2237943.59
3	412313.07	2237982.86	39	412377.41	2237952.00
4	412305.01	2237979.11	40	412373.73	2237959.90
5	412297.72	2237974.03	41	412368.73	2237967.04
6	412291.42	2237967.75	42	412362.57	2237973.21
7	412286.26	2237960.40	43	412355.43	2237978.20
8	412282.47	2237952.26	44	412347.53	2237981.89

№ точки	Координаты, м		№ точки	Координаты, м	
	X	Y		X	Y
9	412280.19	2237943.68	45	412339.11	2237984.14
10	412279.43	2237934.99	46	412330.43	2237984.90
11	412280.19	2237926.13	47	412321.75	2237984.14
12	412282.47	2237917.54	48	412313.33	2237981.89
13	412286.26	2237909.40	49	412305.43	2237978.20
14	412291.31	2237902.19	50	412298.29	2237973.21
15	412297.58	2237895.89	51	412292.13	2237967.04
16	412304.93	2237890.73	52	412287.13	2237959.90
17	412312.91	2237887.01	53	412283.44	2237952.00
18	412321.49	2237884.69	54	412281.19	2237943.59
19	412330.34	2237883.90	55	412280.43	2237934.90
20	412339.37	2237884.69	56	412281.19	2237926.22
21	412347.95	2237887.01	57	412283.44	2237917.80
22	412355.85	2237890.69	58	412287.13	2237909.90
23	412363.14	2237895.78	59	412292.13	2237902.76
24	412369.44	2237902.05	60	412298.29	2237896.60
25	412374.60	2237909.40	61	412305.43	2237891.60
26	412378.38	2237917.54	62	412313.33	2237887.92
27	412380.67	2237926.13	63	412321.75	2237885.66
28	412381.43	2237934.99	64	412330.43	2237884.90
29	412380.64	2237943.85	65	412339.11	2237885.66
30	412378.32	2237952.42	66	412347.53	2237887.92
31	412374.64	2237960.32	67	412355.43	2237891.60
32	412369.44	2237967.75	68	412362.57	2237896.60
33	412363.14	2237974.03	69	412368.73	2237902.76
34	412356.00	2237979.02	70	412373.73	2237909.90
35	412347.79	2237982.86	71	412377.41	2237917.80
36	412339.20	2237985.14	72	412379.67	2237926.22

## Карта-схема охранной зоны



### 4. Режим особой охраны охранной зоны

В границах охранной зоны запрещаются деятельность, рекреационное и иное природопользование, оказывающие негативное (вредное) воздействие на природные комплексы и ландшафты, объекты растительного и животного мира, в том числе:

- любое новое строительство, возведение строений и сооружений временного и капитального характера (за исключением строений и сооружений временного и капитального характера, назначение которых не противоречит целям создания и режиму охранной зоны, а также за исключением строительства линейных объектов, возведение (строительство) которых не причиняет ущерб охраняемым объектам и комплексам, в порядке, установленном действующим законодательством, по согласованию с уполномоченным органом и при наличии необходимых заключений, согласований и экспертиз);

- рубка деревьев и кустарников, кроме рубок, проводимых в целях ухода за лесными насаждениями, санитарных рубок, направленных на сохранение и улучшение эстетических свойств охранной зоны, и мероприятий по противопожарному обустройству территорий;

- видоизменение ландшафтов, уничтожение почвенного покрова, деятельность, влекущая за собой уменьшение водности и изменения гидрологического и гидрохимического режимов, изменение берегов водных объектов без согласования материалов оценки воздействия на окружающую

среду, обосновывающих отсутствие негативного воздействия на охранную зону со специально уполномоченным органом власти Белгородской области, осуществляющим контроль за соблюдением правового режима особо охраняемых природных территорий регионального значения;

- выпас сельскохозяйственных животных и организация для них летних лагерей, ванн;
- сброс сточных, в том числе дренажных, вод;
- движение транспортных средств вне дорог общего пользования и стоянка вне дорог и специально оборудованных мест, имеющих твердое покрытие;
- уничтожение или повреждение специальных знаков, информирующих о наличии, границах охранной зоны, об ограничениях природопользования на территории, а также иных специальных знаков;
- изыскательские, взрывные и буровые работы;
- разработка полезных ископаемых;
- применение авиации при локализации и ликвидации очагов вредных организмов без согласования со специально уполномоченным органом власти Белгородской области, осуществляющим контроль за соблюдением правового режима особо охраняемых природных территорий регионального значения;
- применение ядохимикатов; минеральных удобрений, химических средств защиты растений и стимуляторов роста;
- захоронение отходов, размещение свалок, кладбищ, скотомогильников и других объектов, являющихся источниками химического, биологического или радиационного загрязнения, загрязнение и захламление территории, устройство свалок мусора и отходов.

## 5. Охрана территории охранной зоны

5.1. Контроль за обеспечением режима особой охраны охранной зоны возлагается на управление лесного и охотничьего хозяйства Белгородской области.

Обеспечение режима особой охраны охранной зоны возлагается на ОКУ «Красногвардейское лесничество».

Юридический адрес ОКУ «Красногвардейское лесничество»: 309921, Белгородская область, Красногвардейский район, г. Бирюч, ул. К. Маркса, д. 18.

5.2. Нарушение режима особой охраны охранной зоны влечет ответственность в соответствии с действующим законодательством.



**Утверждено**  
**постановлением Губернатора**  
**Белгородской области**  
от « 28 » декабря 2018 года  
№ 139

**Положение**  
**об охранной зоне памятника природы регионального значения**  
**«Родник в урочище «Ясеновое», расположенного на территории**  
**муниципального района «Красногвардейский район»**  
**Белгородской области**

**1. Общие положения**

1.1. Настоящее Положение об охранной зоне памятника природы регионального значения «Родник в урочище «Ясеновое», расположенного на территории муниципального района «Красногвардейский район» Белгородской области (далее – охранный зона), разработано в соответствии с Федеральным законом от 14 марта 1995 года № 33-ФЗ «Об особо охраняемых природных территориях», постановлением Правительства Российской Федерации от 19 февраля 2015 года № 138 «Об утверждении Правил создания охранных зон отдельных категорий особо охраняемых природных территорий, установления их границ, определения режима охраны и использования земельных участков и водных объектов в границах таких зон», постановлением Правительства Белгородской области от 15 августа 2016 года № 299-пп «Об утверждении перечней особо охраняемых природных территорий регионального значения Белгородской области».

1.2. Охранный зона создается с целью защиты особо охраняемой природной территории регионального значения памятника природы «Родник в урочище «Ясеновое» (далее – ООПТ) от неблагоприятных антропогенных воздействий.

1.3. Образование охранной зоны не влечет за собой изъятия земельных участков у землепользователей, их собственников и владельцев, у индивидуальных предпринимателей и юридических лиц, использующих их в соответствии с законодательством.

**2. Правовое положение и управление охранной зоной**

2.1. Финансирование расходов на содержание и охрану охранной зоны осуществляется за счет средств областного бюджета, других финансовых источников, не запрещенных законодательством.

2.2. Охранный зона создана на срок действия ООПТ.

2.3. Границы, площадь и режим особой охраны территории охранной зоны могут быть изменены решением Губернатора Белгородской области по согласованию с органом местного самоуправления при наличии положительного заключения государственной экологической экспертизы.

2.4. Изменения и дополнения в настоящее Положение вносятся в случаях изменения категории ООПТ, а также иных изменений действующего законодательства, регулирующего правоотношения в области охраны окружающей среды.

### 3. Местоположение, границы и площадь охранной зоны

Местоположение: охранная зона стороной, смежной с памятником природы, проходит по периметру границ ООПТ, которая находится в муниципальном районе «Красногвардейский район» Белгородской области, Калиновское сельское поселение, южнее хутора Ясенов, в урочище «Ясеновое».

Внешняя сторона охранной зоны проходит по периметру памятника природы на расстоянии 1 м от границ ООПТ согласно протоколу технического совещания представителей управления лесного и охотничьего хозяйства Белгородской области и филиала ФГБУ «Рослесинфорг» «Заплеспроект» от 08 мая 2018 года. Площадь охранной зоны составляет 0,0316 га.

Охранная зона памятника природы расположена на землях, отнесённых к категории земель сельскохозяйственного назначения.

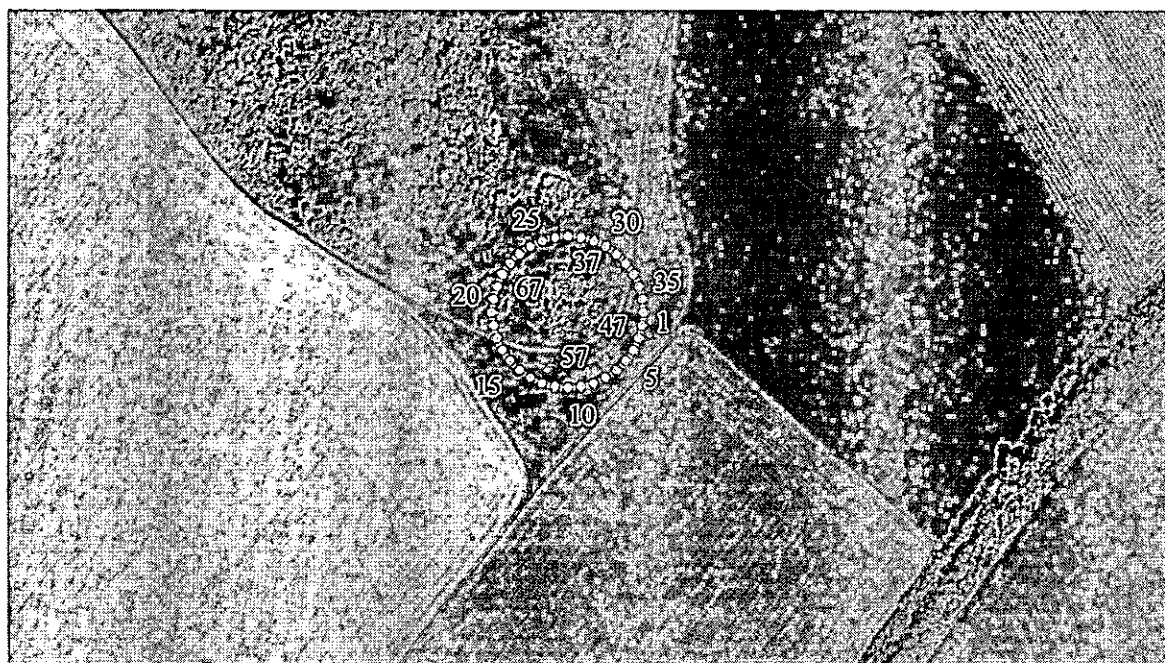
Координаты поворотных точек границ охранной зоны приведены в следующей таблице:

#### Координаты поворотных точек границ охранной зоны в системе координат СК-31

№ точки	Координаты, м		№ точки	Координаты, м	
	X	Y		X	Y
1	379295.72	2250601.01	37	379345.72	2250550.01
2	379286.78	2250600.22	38	379344.96	2250558.69
3	379278.20	2250597.90	39	379342.70	2250567.11
4	379270.22	2250594.18	40	379339.02	2250575.01
5	379263.01	2250589.13	41	379334.02	2250582.15
6	379256.60	2250582.72	42	379327.86	2250588.31
7	379251.55	2250575.51	43	379320.72	2250593.31
8	379247.83	2250567.53	44	379312.82	2250596.99
9	379245.48	2250558.78	45	379304.40	2250599.25
10	379244.72	2250550.10	46	379295.72	2250600.01
11	379245.51	2250541.07	47	379287.04	2250599.25
12	379247.83	2250532.49	48	379278.62	2250596.99
13	379251.51	2250524.59	49	379270.72	2250593.31
14	379256.60	2250517.30	50	379263.58	2250588.31

№ точки	Координаты, м		№ точки	Координаты, м	
	X	Y		X	Y
15	379262.87	2250511.00	51	379257.42	2250582.15
16	379270.22	2250505.84	52	379252.42	2250575.01
17	379278.36	2250502.06	53	379248.74	2250567.11
18	379286.95	2250499.77	54	379246.48	2250558.69
19	379295.72	2250499.01	55	379245.72	2250550.01
20	379304.49	2250499.77	56	379246.48	2250541.33
21	379313.24	2250502.12	57	379248.74	2250532.91
22	379321.22	2250505.84	58	379252.42	2250525.01
23	379328.43	2250510.89	59	379257.42	2250517.87
24	379334.84	2250517.30	60	379263.58	2250511.71
25	379339.89	2250524.51	61	379270.72	2250506.71
26	379343.61	2250532.49	62	379278.62	2250503.03
27	379345.96	2250541.24	63	379287.04	2250500.77
28	379346.72	2250550.01	64	379295.72	2250500.01
29	379345.93	2250558.95	65	379304.40	2250500.77
30	379343.61	2250567.53	66	379312.82	2250503.03
31	379339.89	2250575.51	67	379320.72	2250506.71
32	379334.84	2250582.72	68	379327.86	2250511.71
33	379328.57	2250589.02	69	379334.02	2250517.87
34	379321.22	2250594.18	70	379339.02	2250525.01
35	379313.24	2250597.90	71	379342.70	2250532.91
36	379304.49	2250600.25	72	379344.96	2250541.33

Карта-схема охранной зоны



#### 4. Режим особой охраны охранной зоны

В границах охранной зоны запрещаются деятельность, рекреационное и иное природопользование, оказывающие негативное (вредное) воздействие на природные комплексы и ландшафты, объекты растительного и животного мира, в том числе:

- любое новое строительство, возведение строений и сооружений временного и капитального характера (за исключением строений и сооружений временного и капитального характера, назначение которых не противоречит целям создания и режиму охранной зоны, а также за исключением строительства линейных объектов, возведение (строительство) которых не причиняет ущерб охраняемым объектам и комплексам, в порядке, установленном действующим законодательством, по согласованию с уполномоченным органом и при наличии необходимых заключений, согласований и экспертиз);

- рубка деревьев и кустарников, кроме рубок, проводимых в целях ухода за лесными насаждениями, санитарных рубок, направленных на сохранение и улучшение эстетических свойств охранной зоны, и мероприятий по противопожарному обустройству территорий;

- видоизменение ландшафтов, уничтожение почвенного покрова, деятельность, влекущая за собой уменьшение водности и изменения гидрологического и гидрохимического режимов, изменение берегов водных объектов без согласования материалов оценки воздействия на окружающую среду, обосновывающих отсутствие негативного воздействия на охранную зону со специально уполномоченным органом власти Белгородской области, осуществляющим контроль за соблюдением правового режима особо охраняемых природных территорий регионального значения;

- выпас сельскохозяйственных животных и организация для них летних лагерей, ванн;

- сброс сточных, в том числе дренажных, вод;

- движение транспортных средств вне дорог общего пользования и стоянка вне дорог и специально оборудованных мест, имеющих твердое покрытие;

- уничтожение или повреждение специальных знаков, информирующих о наличии, границах охранной зоны, об ограничениях природопользования на территории, а также иных специальных знаков;

- изыскательские, взрывные и буровые работы;

- разработка полезных ископаемых;

- применение авиации при локализации и ликвидации очагов вредных организмов без согласования со специально уполномоченным органом власти Белгородской области, осуществляющим контроль за соблюдением правового режима особо охраняемых природных территорий регионального значения;

- применение ядохимикатов, минеральных удобрений, химических средств защиты растений и стимуляторов роста;

– захоронение отходов, размещение свалок, кладбищ, скотомогильников и других объектов, являющихся источниками химического, биологического или радиационного загрязнения, загрязнение и захламенение территории, устройство свалок мусора и отходов.

## 5. Охрана территории охранной зоны

5.1. Контроль за обеспечением режима особой охраны охранной зоны возлагается на управление лесного и охотничьего хозяйства Белгородской области.

Обеспечение режима особой охраны охранной зоны возлагается на ОКУ «Красногвардейское лесничество».

Юридический адрес ОКУ «Красногвардейское лесничество»: 309921, Белгородская область, Красногвардейский район, г. Бирюч, ул. К. Маркса, д. 18.

5.2. Нарушение режима особой охраны охранной зоны влечет ответственность в соответствии с действующим законодательством.

