



БЕЛГОРОДСКАЯ ОБЛАСТЬ

ГУБЕРНАТОР БЕЛГОРОДСКОЙ ОБЛАСТИ

ПОСТАНОВЛЕНИЕ

Белгород

«29» декабря 2018 г.

№146

О создании охранных зон особо охраняемых природных территорий регионального значения и утверждении Положений об охранных зонах памятников природы регионального значения, расположенных на территории муниципального района «Яковлевский район» Белгородской области

В соответствии с Федеральным законом от 14 марта 1995 года № 33-ФЗ «Об особо охраняемых природных территориях», постановлением Правительства Российской Федерации от 19 февраля 2015 года № 138 «Об утверждении Правил создания охранных зон отдельных категорий особо охраняемых природных территорий, установления их границ, определения режима охраны и использования земельных участков и водных объектов в границах таких зон», постановлением Правительства Белгородской области от 15 августа 2016 года № 299-пп «Об утверждении перечней особо охраняемых природных территорий регионального значения Белгородской области», в целях предотвращения неблагоприятных антропогенных воздействий на особо охраняемые природные территории регионального значения – памятники природы **п о с т а н о в л я ю :**

1. Создать охранные зоны памятников природы регионального значения:

- «Родник на окраине с. Алексеевка»;
- «Родник между с. Быковка и с. Крапивка»;
- «Родник «Зайчиков колодец»;
- «Родник на опушке леса в урочище «Захарьино»;
- «Родник на территории рыбхоза «Ключики»;
- «Родник на окраине с. Непхаево»;
- «Родник в урочище «Примакова пасека»;
- «Родник между с. Раково и х. Чапаево»;

- «Источники р. Саженский Донец»;
- «Родник между с. Сажное и рыбхозом «Ключики»;
- «Родник в балке с. Смородино»;
- «Родник на южной окраине с. Триречное»;
- «Родник в балке «Шалова лощина», расположенных на территории муниципального района «Яковлевский район» Белгородской области.

2. Утвердить прилагаемые Положения об охранных зонах памятников природы регионального значения:

- «Родник на окраине с. Алексеевка»;
- «Родник между с. Быковка и с. Крапивка»;
- «Родник «Зайчиков колодец»;
- «Родник на опушке леса в урочище «Захарьино»;
- «Родник на территории рыбхоза «Ключики»;
- «Родник на окраине с. Непхаево»;
- «Родник в урочище «Примакова пасека»;
- «Родник между с. Раково и х. Чапаево»;
- «Источники р. Саженский Донец»;
- «Родник между с. Сажное и рыбхозом «Ключики»;
- «Родник в балке с. Смородино»;
- «Родник на южной окраине с. Триречное»;
- «Родник в балке «Шалова лощина», расположенных на территории муниципального района «Яковлевский район» Белгородской области (далее – Положение).

3. Управлению лесного и охотничьего хозяйства Белгородской области (Климов А.В.) обеспечить контроль за соблюдением режима особой охраны и использования охранных зон особо охраняемых природных территорий регионального значения памятников природы согласно Положениям, утвержденным в пункте 2 настоящего постановления.

4. Контроль за исполнением постановления возложить на заместителя Губернатора Белгородской области – начальника департамента агропромышленного комплекса и воспроизводства окружающей среды Белгородской области Алейника С.Н.

5. Настоящее постановление вступает в силу по истечении 10 дней после его официального опубликования.

Губернатор
Белгородской области



Е.Савченко

Утверждено
постановлением Губернатора
Белгородской области
от «29» декабря 2018 года
№146

Положение
об охранной зоне памятника природы регионального значения
«Родник на окраине с. Алексеевка», расположенного на территории
муниципального района «Яковлевский район» Белгородской области

1. Общие положения

1.1. Настоящее Положение об охранной зоне памятника природы регионального значения «Родник на окраине с. Алексеевка», расположенного на территории муниципального района «Яковлевский район» Белгородской области (далее – охранный зона), разработано в соответствии с Федеральным законом от 14 марта 1995 года № 33-ФЗ «Об особо охраняемых природных территориях», постановлением Правительства Российской Федерации от 19 февраля 2015 года № 138 «Об утверждении Правил создания охранных зон отдельных категорий особо охраняемых природных территорий, установления их границ, определения режима охраны и использования земельных участков и водных объектов в границах таких зон», постановлением Правительства Белгородской области от 15 августа 2016 года № 299-пп «Об утверждении перечней особо охраняемых природных территорий регионального значения Белгородской области».

1.2. Охранный зона создается с целью защиты особо охраняемой природной территории регионального значения памятника природы «Родник на окраине с. Алексеевка» (далее – ООПТ) от неблагоприятных антропогенных воздействий.

1.3. Образование охранной зоны не влечет за собой изъятия земельных участков у землепользователей, их собственников и владельцев, у индивидуальных предпринимателей и юридических лиц, использующих их в соответствии с законодательством.

2. Правовое положение и управление охранной зоной

2.1. Финансирование расходов на содержание и охрану охранной зоны осуществляется за счет средств областного бюджета, других финансовых источников, не запрещенных законодательством.

2.2. Охранный зона создана на срок действия ООПТ.

2.3. Границы, площадь и режим особой охраны территории охранной зоны могут быть изменены решением Губернатора Белгородской области по согласованию с органом местного самоуправления при наличии положительного заключения государственной экологической экспертизы.

2.4. Изменения и дополнения в настоящее Положение вносятся в случаях изменения категории ООПТ, а также иных изменений действующего законодательства, регулирующего правоотношения в области охраны окружающей среды.

3. Местоположение, границы и площадь охранной зоны

Местоположение: охранный зона стороной, смежной с памятником природы, проходит по периметру границ ООПТ, которая находится в муниципальном районе «Яковлевский район» Белгородской области, юго-восточная окраина села Алексеевка.

Внешняя сторона охранной зоны проходит по периметру памятника природы на расстоянии 1 м от границ ООПТ согласно протоколу технического совещания представителей управления лесного и охотничьего хозяйства Белгородской области и филиала ФГБУ «Рослесинфорг» «Заплеспроект» от 08 мая 2018 года. Площадь охранной зоны составляет 0,0315 га.

Охранный зона памятника природы расположена на землях, отнесённых к категории земель сельскохозяйственного назначения, земель промышленности, энергетики, транспорта, связи, радиовещания, телевидения, информатики, земель для обеспечения космической деятельности, земель обороны, безопасности и земель иного специального назначения.

Координаты поворотных точек границ охранной зоны приведены в следующей таблице:

Координаты поворотных точек границ охранной зоны в системе координат СК-31

| № точки | Координаты, м | | № точки | Координаты, м | |
|---------|---------------|------------|---------|---------------|------------|
| | X | Y | | X | Y |
| 1 | 423485.88 | 1302732.80 | 37 | 423535.88 | 1302681.80 |
| 2 | 423476.93 | 1302732.01 | 38 | 423535.12 | 1302690.48 |
| 3 | 423468.36 | 1302729.69 | 39 | 423532.86 | 1302698.90 |
| 4 | 423460.31 | 1302725.92 | 40 | 423529.18 | 1302706.80 |
| 5 | 423453.17 | 1302720.92 | 41 | 423524.18 | 1302713.94 |
| 6 | 423446.86 | 1302714.65 | 42 | 423518.02 | 1302720.10 |
| 7 | 423441.67 | 1302707.22 | 43 | 423510.88 | 1302725.10 |
| 8 | 423437.92 | 1302699.16 | 44 | 423502.98 | 1302728.78 |

| № точки | Координаты, м | | № точки | Координаты, м | |
|------------|---------------|------------|------------|---------------|------------|
| | X | Y | | X | Y |
| 9 | 423435.67 | 1302690.74 | 45 | 423494.56 | 1302731.04 |
| 10 | 423434.88 | 1302681.89 | 46 | 423485.88 | 1302731.80 |
| 11 | 423435.67 | 1302672.86 | 47 | 423477.19 | 1302731.04 |
| 12 | 423437.98 | 1302664.28 | 48 | 423468.78 | 1302728.78 |
| 13 | 423441.67 | 1302656.38 | 49 | 423460.88 | 1302725.10 |
| 14 | 423446.86 | 1302648.95 | 50 | 423453.74 | 1302720.10 |
| 15 | 423453.17 | 1302642.68 | 51 | 423447.57 | 1302713.94 |
| 16 | 423460.31 | 1302637.68 | 52 | 423442.58 | 1302706.80 |
| 17 | 423468.36 | 1302633.91 | 53 | 423438.89 | 1302698.90 |
| 18 | 423477.10 | 1302631.56 | 54 | 423436.64 | 1302690.48 |
| 19 | 423485.88 | 1302630.80 | 55 | 423435.88 | 1302681.80 |
| 20 | 423494.82 | 1302631.59 | 56 | 423436.64 | 1302673.12 |
| 21 | 423503.24 | 1302633.85 | 57 | 423438.89 | 1302664.70 |
| 22 | 423511.38 | 1302637.63 | 58 | 423442.58 | 1302656.80 |
| 23 | 423518.59 | 1302642.68 | 59 | 423447.57 | 1302649.66 |
| 24 | 423525.00 | 1302649.09 | 60 | 423453.74 | 1302643.50 |
| 25 | 423530.00 | 1302656.23 | 61 | 423460.88 | 1302638.50 |
| 26 | 423533.77 | 1302664.28 | 62 | 423468.78 | 1302634.82 |
| 27 | 423536.09 | 1302672.86 | 63 | 423477.19 | 1302632.56 |
| 28 | 423536.88 | 1302681.71 | 64 | 423485.88 | 1302631.80 |
| 29 | 423536.09 | 1302690.74 | 65 | 423494.56 | 1302632.56 |
| 30 | 423533.77 | 1302699.32 | 66 | 423502.98 | 1302634.82 |
| 31 | 423530.00 | 1302707.37 | 67 | 423510.88 | 1302638.50 |
| 32 | 423524.89 | 1302714.65 | 68 | 423518.02 | 1302643.50 |
| 33 | 423518.59 | 1302720.92 | 69 | 423524.18 | 1302649.66 |
| 34 | 423511.38 | 1302725.97 | 70 | 423529.18 | 1302656.80 |
| 35 | 423503.24 | 1302729.75 | 71 | 423532.86 | 1302664.70 |
| 36 | 423494.82 | 1302732.01 | 72 | 423535.12 | 1302673.12 |

Карта-схема охранной зоны



4. Режим особой охраны охранной зоны

В границах охранной зоны запрещаются деятельность, рекреационное и иное природопользование, оказывающие негативное (вредное) воздействие на природные комплексы и ландшафты, объекты растительного и животного мира, в том числе:

- любое новое строительство, возведение строений и сооружений временного и капитального характера (за исключением строений и сооружений временного и капитального характера, назначение которых не противоречит целям создания и режиму охранной зоны, а также за исключением строительства линейных объектов, возведение (строительство) которых не причиняет ущерб охраняемым объектам и комплексам, в порядке, установленном действующим законодательством, по согласованию с уполномоченным органом и при наличии необходимых заключений, согласований и экспертиз);

- рубка деревьев и кустарников, кроме рубок, проводимых в целях ухода за лесными насаждениями, санитарных рубок, направленных на сохранение и улучшение эстетических свойств охранной зоны, и мероприятий по противопожарному обустройству территорий;

- видоизменение ландшафтов, уничтожение почвенного покрова, деятельность, влекущая за собой уменьшение водности и изменения гидрологического и гидрохимического режимов, изменение берегов водных объектов без согласования материалов оценки воздействия на окружающую

среду, обосновывающих отсутствие негативного воздействия на охранную зону со специально уполномоченным органом власти Белгородской области, осуществляющим контроль за соблюдением правового режима особо охраняемых природных территорий регионального значения;

- выпас сельскохозяйственных животных и организация для них летних лагерей, ванн;
- сброс сточных, в том числе дренажных, вод;
- движение транспортных средств вне дорог общего пользования и стоянка вне дорог и специально оборудованных мест, имеющих твердое покрытие;
- уничтожение или повреждение специальных знаков, информирующих о наличии, границах охранной зоны, об ограничениях природопользования на территории, а также иных специальных знаков;
- изыскательские, взрывные и буровые работы;
- разработка полезных ископаемых;
- применение авиации при локализации и ликвидации очагов вредных организмов без согласования со специально уполномоченным органом власти Белгородской области, осуществляющим контроль за соблюдением правового режима особо охраняемых природных территорий регионального значения;
- применение ядохимикатов, минеральных удобрений, химических средств защиты растений и стимуляторов роста;
- захоронение отходов, размещение свалок, кладбищ, скотомогильников и других объектов, являющихся источниками химического, биологического или радиационного загрязнения, загрязнение и захламление территории, устройство свалок мусора и отходов.

5. Охрана территории охранной зоны

5.1. Контроль за обеспечением режима особой охраны охранной зоны возлагается на управление лесного и охотничьего хозяйства Белгородской области.

Обеспечение режима особой охраны охранной зоны возлагается на ОКУ «Яковлевское лесничество».

Юридический адрес ОКУ «Яковлевское лесничество»: 309070, Белгородская область, г. Строитель, ул. 5 Августа, д. 18а.

5.2. Нарушение режима особой охраны охранной зоны влечет ответственность в соответствии с действующим законодательством



Утверждено
постановлением Губернатора
Белгородской области
от «29» декабря 2018 года
№ 146

Положение
об охранной зоне памятника природы регионального значения
«Родник между с. Быковка и с. Крапивка», расположенного на территории
муниципального района «Яковлевский район» Белгородской области

1. Общие положения

1.1. Настоящее Положение об охранной зоне памятника природы регионального значения «Родник между с. Быковка и с. Крапивка», расположенного на территории муниципального района «Яковлевский район» Белгородской области (далее – охранный зона), разработано в соответствии с Федеральным законом от 14 марта 1995 года № 33-ФЗ «Об особо охраняемых природных территориях», постановлением Правительства Российской Федерации от 19 февраля 2015 года № 138 «Об утверждении Правил создания охранных зон отдельных категорий особо охраняемых природных территорий, установления их границ, определения режима охраны и использования земельных участков и водных объектов в границах таких зон», постановлением Правительства Белгородской области от 15 августа 2016 года № 299-пп «Об утверждении перечней особо охраняемых природных территорий регионального значения Белгородской области».

1.2. Охранный зона создается с целью защиты особо охраняемой природной территории регионального значения памятника природы «Родник между с. Быковка и с. Крапивка» (далее – ООПТ) от неблагоприятных антропогенных воздействий.

1.3. Образование охранной зоны не влечет за собой изъятия земельных участков у землепользователей, их собственников и владельцев, у индивидуальных предпринимателей и юридических лиц, использующих их в соответствии с законодательством.

2. Правовое положение и управление охранной зоной

2.1. Финансирование расходов на содержание и охрану охранной зоны осуществляется за счет средств областного бюджета, других финансовых источников, не запрещенных законодательством.

2.2. Охранный зона создана на срок действия ООПТ.

2.3. Границы, площадь и режим особой охраны территории охранной зоны могут быть изменены решением Губернатора Белгородской области по согласованию с органом местного самоуправления при наличии положительного заключения государственной экологической экспертизы.

2.4. Изменения и дополнения в настоящее Положение вносятся в случаях изменения категории ООПТ, а также иных изменений действующего законодательства, регулирующего правоотношения в области охраны окружающей среды.

3. Местоположение, границы и площадь охранной зоны

Местоположение: охранный зона стороной, смежной с памятником природы, проходит по периметру границ ООПТ, которая находится в муниципальном районе «Яковлевский район» Белгородской области, между селами Быковка и Крапивное, ниже дамбы пруда села Крапивка, в пойме реки Ворскла, вблизи автодороги «Строитель – Дмитриевка».

Внешняя сторона охранной зоны проходит по периметру памятника природы на расстоянии 1 м от границ ООПТ согласно протоколу технического совещания представителей управления лесного и охотничьего хозяйства Белгородской области и филиала ФГБУ «Рослесинфорг» «Заплеспроект» от 08 мая 2018 года. Площадь охранной зоны составляет 0,0315 га.

Охранный зона памятника природы расположена на землях, отнесённых к категории земель населенных пунктов.

Координаты поворотных точек границ охранной зоны приведены в следующей таблице:

Координаты поворотных точек границ охранной зоны в системе координат СК-31

| № точки | Координаты, м | | № точки | Координаты, м | |
|---------|---------------|------------|---------|---------------|------------|
| | X | Y | | X | Y |
| 1 | 419104.55 | 1317125.65 | 37 | 419154.55 | 1317074.65 |
| 2 | 419095.61 | 1317124.86 | 38 | 419153.79 | 1317083.33 |
| 3 | 419087.03 | 1317122.54 | 39 | 419151.53 | 1317091.75 |
| 4 | 419079.05 | 1317118.82 | 40 | 419147.85 | 1317099.65 |
| 5 | 419071.70 | 1317113.66 | 41 | 419142.85 | 1317106.79 |
| 6 | 419065.43 | 1317107.36 | 42 | 419136.69 | 1317112.95 |
| 7 | 419060.34 | 1317100.07 | 43 | 419129.55 | 1317117.95 |
| 8 | 419056.59 | 1317092.01 | 44 | 419121.65 | 1317121.63 |
| 9 | 419054.34 | 1317083.59 | 45 | 419113.23 | 1317123.89 |
| 10 | 419053.55 | 1317074.65 | 46 | 419104.55 | 1317124.65 |
| 11 | 419054.31 | 1317065.87 | 47 | 419095.87 | 1317123.89 |
| 12 | 419056.59 | 1317057.29 | 48 | 419087.45 | 1317121.63 |
| 13 | 419060.34 | 1317049.23 | 49 | 419079.55 | 1317117.95 |

| № точки | Координаты, м | | № точки | Координаты, м | |
|------------|---------------|------------|------------|---------------|------------|
| | X | Y | | X | Y |
| 14 | 419065.43 | 1317041.94 | 50 | 419072.41 | 1317112.95 |
| 15 | 419071.70 | 1317035.63 | 51 | 419066.25 | 1317106.79 |
| 16 | 419078.98 | 1317030.53 | 52 | 419061.25 | 1317099.65 |
| 17 | 419087.03 | 1317026.75 | 53 | 419057.56 | 1317091.75 |
| 18 | 419095.61 | 1317024.44 | 54 | 419055.31 | 1317083.33 |
| 19 | 419104.46 | 1317023.65 | 55 | 419054.55 | 1317074.65 |
| 20 | 419113.32 | 1317024.41 | 56 | 419055.31 | 1317065.96 |
| 21 | 419121.91 | 1317026.69 | 57 | 419057.56 | 1317057.55 |
| 22 | 419129.97 | 1317030.44 | 58 | 419061.25 | 1317049.65 |
| 23 | 419137.40 | 1317035.63 | 59 | 419066.25 | 1317042.51 |
| 24 | 419143.67 | 1317041.94 | 60 | 419072.41 | 1317036.34 |
| 25 | 419148.67 | 1317049.08 | 61 | 419079.55 | 1317031.35 |
| 26 | 419152.44 | 1317057.13 | 62 | 419087.45 | 1317027.66 |
| 27 | 419154.76 | 1317065.70 | 63 | 419095.87 | 1317025.41 |
| 28 | 419155.55 | 1317074.56 | 64 | 419104.55 | 1317024.65 |
| 29 | 419154.76 | 1317083.59 | 65 | 419113.23 | 1317025.41 |
| 30 | 419152.44 | 1317092.17 | 66 | 419121.65 | 1317027.66 |
| 31 | 419148.76 | 1317100.07 | 67 | 419129.55 | 1317031.35 |
| 32 | 419143.56 | 1317107.50 | 68 | 419136.69 | 1317036.34 |
| 33 | 419137.40 | 1317113.66 | 69 | 419142.85 | 1317042.51 |
| 34 | 419130.05 | 1317118.82 | 70 | 419147.85 | 1317049.65 |
| 35 | 419121.91 | 1317122.60 | 71 | 419151.53 | 1317057.55 |
| 36 | 419113.32 | 1317124.89 | 72 | 419153.79 | 1317065.96 |

Карта-схема охранной зоны



4. Режим особой охраны охранной зоны

В границах охранной зоны запрещаются деятельность, рекреационное и иное природопользование, оказывающие негативное (вредное) воздействие на природные комплексы и ландшафты, объекты растительного и животного мира, в том числе:

- любое новое строительство, возведение строений и сооружений временного и капитального характера (за исключением строений и сооружений временного и капитального характера, назначение которых не противоречит целям создания и режиму охранной зоны, а также за исключением строительства линейных объектов, возведение (строительство) которых не причиняет ущерб охраняемым объектам и комплексам, в порядке, установленном действующим законодательством, по согласованию с уполномоченным органом и при наличии необходимых заключений, согласований и экспертиз);

- рубка деревьев и кустарников, кроме рубок, проводимых в целях ухода за лесными насаждениями, санитарных рубок, направленных на сохранение и улучшение эстетических свойств охранной зоны, и мероприятий по противопожарному обустройству территорий;

- видоизменение ландшафтов, уничтожение почвенного покрова, деятельность, влекущая за собой уменьшение водности и изменения гидрологического и гидрохимического режимов, изменение берегов водных объектов без согласования материалов оценки воздействия на окружающую среду, обосновывающих отсутствие негативного воздействия на охранную зону со специально уполномоченным органом власти Белгородской области, осуществляющим контроль за соблюдением правового режима особо охраняемых природных территорий регионального значения;

- выпас сельскохозяйственных животных и организация для них летних лагерей, ванн;

- сброс сточных, в том числе дренажных, вод;

- движение транспортных средств вне дорог общего пользования и стоянка вне дорог и специально оборудованных мест, имеющих твердое покрытие;

- уничтожение или повреждение специальных знаков, информирующих о наличии, границах охранной зоны, об ограничениях природопользования на территории, а также иных специальных знаков;

- изыскательские, взрывные и буровые работы;

- разработка полезных ископаемых;

- применение авиации при локализации и ликвидации очагов вредных организмов без согласования со специально уполномоченным органом власти Белгородской области, осуществляющим контроль за соблюдением правового режима особо охраняемых природных территорий регионального значения;

- применение ядохимикатов, минеральных удобрений, химических средств защиты растений и стимуляторов роста;

– захоронение отходов, размещение свалок, кладбищ, скотомогильников и других объектов, являющихся источниками химического, биологического или радиационного загрязнения, загрязнение и захламление территории, устройство свалок мусора и отходов.

5. Охрана территории охранной зоны

5.1. Контроль за обеспечением режима особой охраны охранной зоны возлагается на управление лесного и охотничьего хозяйства Белгородской области.

Обеспечение режима особой охраны охранной зоны возлагается на ОКУ «Яковлевское лесничество».

Юридический адрес ОКУ «Яковлевское лесничество»: 309070, Белгородская область, г. Строитель, ул. 5 Августа, д. 18а.

5.2. Нарушение режима особой охраны охранной зоны влечет ответственность в соответствии с действующим законодательством.



Утверждено
постановлением Губернатора
Белгородской области
от « 29 » декабря **20** 18 года
№ 146

Положение
об охранной зоне памятника природы регионального значения
«Родник «Зайчиков колодец», расположенного на территории
муниципального района «Яковлевский район» Белгородской области

1. Общие положения

1.1. Настоящее Положение об охранной зоне памятника природы регионального значения «Родник «Зайчиков колодец», расположенного на территории муниципального района «Яковлевский район» Белгородской области (далее – охранная зона), разработано в соответствии с Федеральным законом от 14 марта 1995 года № 33-ФЗ «Об особо охраняемых природных территориях», постановлением Правительства Российской Федерации от 19 февраля 2015 года № 138 «Об утверждении Правил создания охранных зон отдельных категорий особо охраняемых природных территорий, установления их границ, определения режима охраны и использования земельных участков и водных объектов в границах таких зон», постановлением Правительства Белгородской области от 15 августа 2016 года № 299-пп «Об утверждении перечней особо охраняемых природных территорий регионального значения Белгородской области».

1.2. Охранная зона создается с целью защиты особо охраняемой природной территории регионального значения памятника природы «Родник «Зайчиков колодец» (далее – ООПТ) от неблагоприятных антропогенных воздействий.

1.3. Образование охранной зоны не влечет за собой изъятия земельных участков у землепользователей, их собственников и владельцев, у индивидуальных предпринимателей и юридических лиц, использующих их в соответствии с законодательством.

2. Правовое положение и управление охранной зоной

2.1. Финансирование расходов на содержание и охрану охранной зоны осуществляется за счет средств областного бюджета, других финансовых источников, не запрещенных законодательством.

2.2. Охранная зона создана на срок действия ООПТ.

2.3. Границы, площадь и режим особой охраны территории охранной зоны могут быть изменены решением Губернатора Белгородской области по согласованию с органом местного самоуправления при наличии положительного заключения государственной экологической экспертизы.

2.4. Изменения и дополнения в настоящее Положение вносятся в случаях изменения категории ООПТ, а также иных изменений действующего законодательства, регулирующего правоотношения в области охраны окружающей среды.

3. Местоположение, границы и площадь охранной зоны

Местоположение: охранная зона стороной, смежной с памятником природы, проходит по периметру границ ООПТ, которая находится в муниципальном районе «Яковлевский район» Белгородской области, Казацкое сельское поселение, южная окраина хутора Крестов, западнее села Казацкое, в пойме долины ручья.

Внешняя сторона охранной зоны проходит по периметру памятника природы на расстоянии 1 м от границ ООПТ согласно протоколу технического совещания представителей управления лесного и охотничьего хозяйства Белгородской области и филиала ФГБУ «Рослесинфорг» «Заплеспроект» от 08 мая 2018 года. Площадь охранной зоны составляет 0,0320 га.

Охранная зона памятника природы расположена на землях, отнесённых к категории земель населённых пунктов.

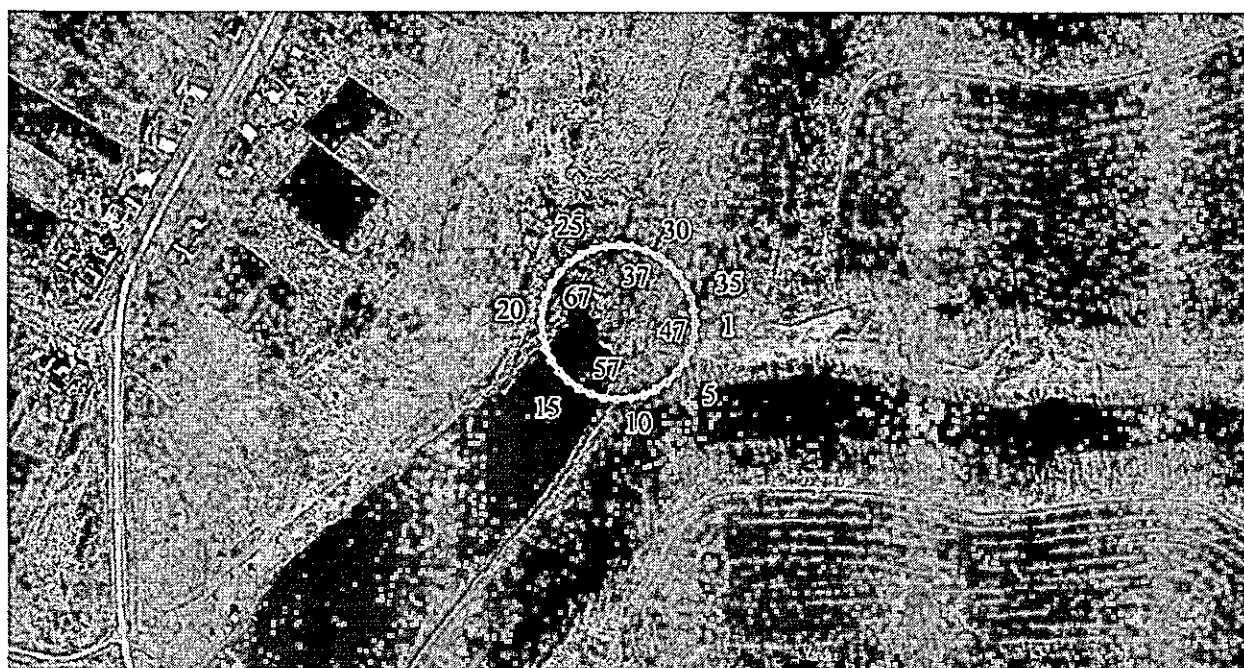
Координаты поворотных точек границ охранной зоны приведены в следующей таблице:

Координаты поворотных точек границ охранной зоны в системе координат СК-31

| № точки | Координаты, м | | № точки | Координаты, м | |
|---------|---------------|------------|---------|---------------|------------|
| | X | Y | | X | Y |
| 1 | 417949.81 | 1305554.84 | 37 | 418000.31 | 1305503.34 |
| 2 | 417940.95 | 1305554.07 | 38 | 417999.55 | 1305512.11 |
| 3 | 417932.12 | 1305551.70 | 39 | 417997.27 | 1305520.61 |
| 4 | 417924.06 | 1305547.94 | 40 | 417993.55 | 1305528.59 |
| 5 | 417916.78 | 1305542.84 | 41 | 417988.50 | 1305535.80 |
| 6 | 417910.31 | 1305536.37 | 42 | 417982.27 | 1305542.02 |
| 7 | 417905.21 | 1305529.09 | 43 | 417975.06 | 1305547.07 |
| 8 | 417901.45 | 1305521.03 | 44 | 417967.09 | 1305550.79 |
| 9 | 417899.11 | 1305512.37 | 45 | 417958.58 | 1305553.07 |
| 10 | 417898.31 | 1305503.34 | 46 | 417949.81 | 1305553.84 |
| 11 | 417899.11 | 1305494.31 | 47 | 417941.04 | 1305553.07 |
| 12 | 417901.45 | 1305485.65 | 48 | 417932.54 | 1305550.79 |
| 13 | 417905.21 | 1305477.59 | 49 | 417924.56 | 1305547.07 |

| № точки | Координаты, м | | № точки | Координаты, м | |
|------------|---------------|------------|------------|---------------|------------|
| | X | Y | | X | Y |
| 14 | 417910.42 | 1305470.17 | 50 | 417917.35 | 1305542.02 |
| 15 | 417916.78 | 1305463.83 | 51 | 417911.13 | 1305535.80 |
| 16 | 417924.06 | 1305458.73 | 52 | 417906.08 | 1305528.59 |
| 17 | 417932.28 | 1305454.91 | 53 | 417902.36 | 1305520.61 |
| 18 | 417940.95 | 1305452.61 | 54 | 417900.08 | 1305512.11 |
| 19 | 417949.81 | 1305451.84 | 55 | 417899.31 | 1305503.34 |
| 20 | 417958.67 | 1305452.61 | 56 | 417900.08 | 1305494.57 |
| 21 | 417967.35 | 1305454.91 | 57 | 417902.36 | 1305486.07 |
| 22 | 417975.56 | 1305458.73 | 58 | 417906.08 | 1305478.09 |
| 23 | 417982.98 | 1305463.94 | 59 | 417911.13 | 1305470.88 |
| 24 | 417989.32 | 1305470.31 | 60 | 417917.35 | 1305464.65 |
| 25 | 417994.42 | 1305477.59 | 61 | 417924.56 | 1305459.60 |
| 26 | 417998.24 | 1305485.81 | 62 | 417932.54 | 1305455.88 |
| 27 | 418000.52 | 1305494.31 | 63 | 417941.04 | 1305453.61 |
| 28 | 418001.31 | 1305503.34 | 64 | 417949.81 | 1305452.84 |
| 29 | 418000.55 | 1305512.20 | 65 | 417958.58 | 1305453.61 |
| 30 | 417998.18 | 1305521.03 | 66 | 417967.09 | 1305455.88 |
| 31 | 417994.42 | 1305529.09 | 67 | 417975.06 | 1305459.60 |
| 32 | 417989.21 | 1305536.51 | 68 | 417982.27 | 1305464.65 |
| 33 | 417982.84 | 1305542.84 | 69 | 417988.50 | 1305470.88 |
| 34 | 417975.56 | 1305547.94 | 70 | 417993.55 | 1305478.09 |
| 35 | 417967.35 | 1305551.76 | 71 | 417997.27 | 1305486.07 |
| 36 | 417958.67 | 1305554.07 | 72 | 417999.55 | 1305494.57 |

Карта-схема охранной зоны



4. Режим особой охраны охранной зоны

В границах охранной зоны запрещаются деятельность, рекреационное и иное природопользование, оказывающие негативное (вредное) воздействие на природные комплексы и ландшафты, объекты растительного и животного мира, в том числе:

- любое новое строительство, возведение строений и сооружений временного и капитального характера (за исключением строений и сооружений временного и капитального характера, назначение которых не противоречит целям создания и режиму охранной зоны, а также за исключением строительства линейных объектов, возведение (строительство) которых не причиняет ущерб охраняемым объектам и комплексам, в порядке, установленном действующим законодательством, по согласованию с уполномоченным органом и при наличии необходимых заключений, согласований и экспертиз);

- рубка деревьев и кустарников, кроме рубок, проводимых в целях ухода за лесными насаждениями, санитарных рубок, направленных на сохранение и улучшение эстетических свойств охранной зоны, и мероприятий по противопожарному обустройству территорий;

- видоизменение ландшафтов, уничтожение почвенного покрова, деятельность, влекущая за собой уменьшение водности и изменения гидрологического и гидрохимического режимов, изменение берегов водных объектов без согласования материалов оценки воздействия на окружающую среду, обосновывающих отсутствие негативного воздействия на охранную зону со специально уполномоченным органом власти Белгородской области, осуществляющим контроль за соблюдением правового режима особо охраняемых природных территорий регионального значения;

- выпас сельскохозяйственных животных и организация для них летних лагерей, ванн;

- сброс сточных, в том числе дренажных, вод;

- движение транспортных средств вне дорог общего пользования и стоянка вне дорог и специально оборудованных мест, имеющих твердое покрытие;

- уничтожение или повреждение специальных знаков, информирующих о наличии, границах охранной зоны, об ограничениях природопользования на территории, а также иных специальных знаков;

- изыскательские, взрывные и буровые работы;

- разработка полезных ископаемых;

- применение авиации при локализации и ликвидации очагов вредных организмов без согласования со специально уполномоченным органом власти Белгородской области, осуществляющим контроль за соблюдением правового режима особо охраняемых природных территорий регионального значения;

- применение ядохимикатов, минеральных удобрений, химических средств защиты растений и стимуляторов роста;

– захоронение отходов, размещение свалок, кладбищ, скотомогильников и других объектов, являющихся источниками химического, биологического или радиационного загрязнения, загрязнение и захламление территории, устройство свалок мусора и отходов.

5. Охрана территории охранной зоны

5.1. Контроль за обеспечением режима особой охраны охранной зоны возлагается на управление лесного и охотничьего хозяйства Белгородской области.

Обеспечение режима особой охраны охранной зоны возлагается на ОКУ «Яковлевское лесничество».

Юридический адрес ОКУ «Яковлевское лесничество»: 309070, Белгородская область, г. Строитель, ул. 5 Августа, д. 18а.

5.2. Нарушение режима особой охраны охранной зоны влечет ответственность в соответствии с действующим законодательством.



Утверждено
постановлением Губернатора
Белгородской области
от « 29 » декабря **20** 18 года
№ 146

Положение
об охранной зоне памятника природы регионального значения
«Родник на опушке леса в урочище «Захарьино», расположенного на
территории муниципального района «Яковлевский район»
Белгородской области

1. Общие положения

1.1. Настоящее Положение об охранной зоне памятника природы регионального значения «Родник на опушке леса в урочище «Захарьино», расположенного на территории муниципального района «Яковлевский район» Белгородской области (далее – охранная зона), разработано в соответствии с Федеральным законом от 14 марта 1995 года № 33-ФЗ «Об особо охраняемых природных территориях», постановлением Правительства Российской Федерации от 19 февраля 2015 года № 138 «Об утверждении Правил создания охранных зон отдельных категорий особо охраняемых природных территорий, установления их границ, определения режима охраны и использования земельных участков и водных объектов в границах таких зон», постановлением Правительства Белгородской области от 15 августа 2016 года № 299-пп «Об утверждении перечней особо охраняемых природных территорий регионального значения Белгородской области».

1.2. Охранная зона создается с целью защиты особо охраняемой природной территории регионального значения памятника природы «Родник на опушке леса в урочище «Захарьино» (далее – ООПТ) от неблагоприятных антропогенных воздействий.

1.3. Образование охранной зоны не влечет за собой изъятия земельных участков у землепользователей, их собственников и владельцев, у индивидуальных предпринимателей и юридических лиц, использующих их в соответствии с законодательством.

2. Правовое положение и управление охранной зоной

2.1. Финансирование расходов на содержание и охрану охранной зоны осуществляется за счет средств областного бюджета, других финансовых источников, не запрещенных законодательством.

2.2. Охранная зона создана на срок действия ООПТ.

2.3. Границы, площадь и режим особой охраны территории охранной зоны могут быть изменены решением Губернатора Белгородской области по согласованию с органом местного самоуправления при наличии положительного заключения государственной экологической экспертизы.

2.4. Изменения и дополнения в настоящее Положение вносятся в случаях изменения категории ООПТ, а также иных изменений действующего законодательства, регулирующего правоотношения в области охраны окружающей среды.

3. Местоположение, границы и площадь охранной зоны

Местоположение: охранная зона стороной, смежной с памятником природы, проходит по периметру границ ООПТ, которая находится в муниципальном районе «Яковлевский район» Белгородской области, городское поселение «Город Строитель», в 240 метрах от юго-западной границы урочища «Захаренское», юго-западнее города Строитель, в днище балки.

Внешняя сторона охранной зоны проходит по периметру родника на расстоянии 1 м от границ ООПТ согласно протоколу технического совещания представителей управления лесного и охотничьего хозяйства Белгородской области и филиала ФГБУ «Рослесинфорг» «Заплеспроект» от 08 мая 2018 года. Площадь охранной зоны составляет 0,0316 га.

Охранная зона памятника природы расположена на землях, отнесённых к категории земель сельскохозяйственного назначения, земель лесного фонда.

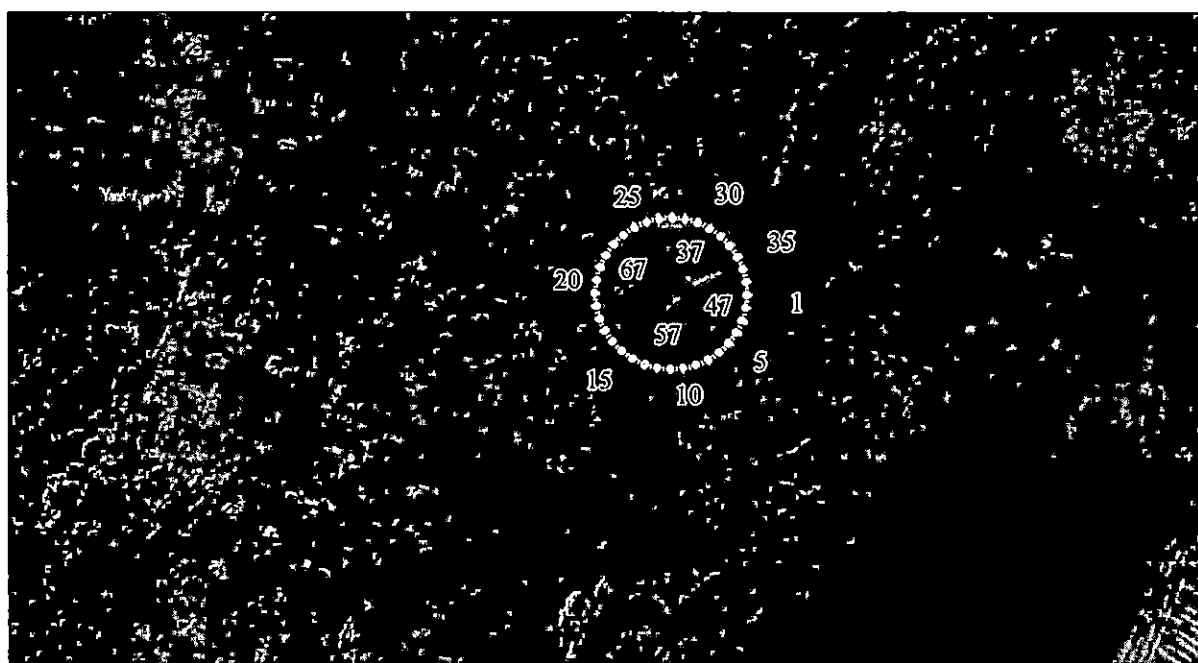
Координаты поворотных точек границ охранной зоны приведены в следующей таблице:

Координаты поворотных точек границ охранной зоны в системе координат СК-31

| № точки | Координаты, м | | № точки | Координаты, м | |
|---------|---------------|------------|---------|---------------|------------|
| | X | Y | | X | Y |
| 1 | 412795.76 | 1319691.24 | 37 | 412845.76 | 1319640.24 |
| 2 | 412786.82 | 1319690.45 | 38 | 412845.00 | 1319648.93 |
| 3 | 412778.24 | 1319688.14 | 39 | 412842.75 | 1319657.34 |
| 4 | 412770.26 | 1319684.42 | 40 | 412839.06 | 1319665.24 |
| 5 | 412762.91 | 1319679.26 | 41 | 412834.06 | 1319672.38 |
| 6 | 412756.64 | 1319672.95 | 42 | 412827.90 | 1319678.55 |
| 7 | 412751.55 | 1319665.66 | 43 | 412820.76 | 1319683.55 |
| 8 | 412747.87 | 1319657.76 | 44 | 412812.86 | 1319687.23 |
| 9 | 412745.52 | 1319649.02 | 45 | 412804.44 | 1319689.48 |
| 10 | 412744.76 | 1319640.24 | 46 | 412795.76 | 1319690.24 |
| 11 | 412745.55 | 1319631.30 | 47 | 412787.08 | 1319689.48 |
| 12 | 412747.87 | 1319622.72 | 48 | 412778.66 | 1319687.23 |
| 13 | 412751.55 | 1319614.82 | 49 | 412770.76 | 1319683.55 |

| № точки | Координаты, м | | № точки | Координаты, м | |
|------------|---------------|------------|------------|---------------|------------|
| | X | Y | | X | Y |
| 14 | 412756.64 | 1319607.53 | 50 | 412763.62 | 1319678.55 |
| 15 | 412762.91 | 1319601.23 | 51 | 412757.46 | 1319672.38 |
| 16 | 412770.34 | 1319596.03 | 52 | 412752.46 | 1319665.24 |
| 17 | 412778.24 | 1319592.35 | 53 | 412748.78 | 1319657.34 |
| 18 | 412786.82 | 1319590.03 | 54 | 412746.52 | 1319648.93 |
| 19 | 412795.76 | 1319589.24 | 55 | 412745.76 | 1319640.24 |
| 20 | 412804.53 | 1319590.00 | 56 | 412746.52 | 1319631.56 |
| 21 | 412813.12 | 1319592.29 | 57 | 412748.78 | 1319623.14 |
| 22 | 412821.18 | 1319596.03 | 58 | 412752.46 | 1319615.24 |
| 23 | 412828.47 | 1319601.12 | 59 | 412757.46 | 1319608.10 |
| 24 | 412834.77 | 1319607.39 | 60 | 412763.62 | 1319601.94 |
| 25 | 412839.93 | 1319614.74 | 61 | 412770.76 | 1319596.94 |
| 26 | 412843.66 | 1319622.72 | 62 | 412778.66 | 1319593.26 |
| 27 | 412845.97 | 1319631.30 | 63 | 412787.08 | 1319591.00 |
| 28 | 412846.76 | 1319640.15 | 64 | 412795.76 | 1319590.24 |
| 29 | 412846.00 | 1319649.02 | 65 | 412804.44 | 1319591.00 |
| 30 | 412843.72 | 1319657.60 | 66 | 412812.86 | 1319593.26 |
| 31 | 412839.88 | 1319665.81 | 67 | 412820.76 | 1319596.94 |
| 32 | 412834.77 | 1319673.09 | 68 | 412827.90 | 1319601.94 |
| 33 | 412828.61 | 1319679.26 | 69 | 412834.06 | 1319608.10 |
| 34 | 412821.26 | 1319684.42 | 70 | 412839.06 | 1319615.24 |
| 35 | 412813.28 | 1319688.14 | 71 | 412842.75 | 1319623.14 |
| 36 | 412804.70 | 1319690.45 | 72 | 412845.00 | 1319631.56 |

Карта-схема охранной зоны



4. Режим особой охраны охранной зоны

В границах охранной зоны запрещаются деятельность, рекреационное и иное природопользование, оказывающие негативное (вредное) воздействие на природные комплексы и ландшафты, объекты растительного и животного мира, в том числе:

- любое новое строительство, возведение строений и сооружений временного и капитального характера (за исключением строений и сооружений временного и капитального характера, назначение которых не противоречит целям создания и режиму охранной зоны, а также за исключением строительства линейных объектов, возведение (строительство) которых не причиняет ущерб охраняемым объектам и комплексам, в порядке, установленном действующим законодательством, по согласованию с уполномоченным органом и при наличии необходимых заключений, согласований и экспертиз);

- рубка деревьев и кустарников, кроме рубок, проводимых в целях ухода за лесными насаждениями, санитарных рубок, направленных на сохранение и улучшение эстетических свойств охранной зоны, и мероприятий по противопожарному обустройству территорий;

- видоизменение ландшафтов, уничтожение почвенного покрова, деятельность, влекущая за собой уменьшение водности и изменения гидрологического и гидрохимического режимов, изменение берегов водных объектов без согласования материалов оценки воздействия на окружающую среду, обосновывающих отсутствие негативного воздействия на охранную зону со специально уполномоченным органом власти Белгородской области, осуществляющим контроль за соблюдением правового режима особо охраняемых природных территорий регионального значения;

- выпас сельскохозяйственных животных и организация для них летних лагерей, ванн;

- сброс сточных, в том числе дренажных, вод;

- движение транспортных средств вне дорог общего пользования и стоянка вне дорог и специально оборудованных мест, имеющих твердое покрытие;

- уничтожение или повреждение специальных знаков, информирующих о наличии, границах охранной зоны, об ограничениях природопользования на территории, а также иных специальных знаков;

- изыскательские, взрывные и буровые работы;

- разработка полезных ископаемых;

- применение авиации при локализации и ликвидации очагов вредных организмов без согласования со специально уполномоченным органом власти Белгородской области, осуществляющим контроль за соблюдением правового режима особо охраняемых природных территорий регионального значения;

- применение ядохимикатов, минеральных удобрений, химических средств защиты растений и стимуляторов роста;

– захоронение отходов, размещение свалок, кладбищ, скотомогильников и других объектов, являющихся источниками химического, биологического или радиационного загрязнения, загрязнение и захламление территории, устройство свалок мусора и отходов.

5. Охрана территории охранной зоны

5.1. Контроль за обеспечением режима особой охраны охранной зоны возлагается на управление лесного и охотничьего хозяйства Белгородской области.

Обеспечение режима особой охраны охранной зоны возлагается на ОКУ «Яковлевское лесничество».

Юридический адрес ОКУ «Яковлевское лесничество»: 309070, Белгородская область, г. Строитель, ул. 5 Августа, д. 18а.

5.2. Нарушение режима особой охраны охранной зоны влечет ответственность в соответствии с действующим законодательством.



Утверждено
постановлением Губернатора
Белгородской области
от « 29 » декабря 2018 года
№ 146

Положение
об охранной зоне памятника природы регионального значения
«Родник на территории рыбхоза «Ключики», расположенного на
территории муниципального района «Яковлевский район»
Белгородской области

1. Общие положения

1.1. Настоящее Положение об охранной зоне памятника природы регионального значения «Родник на территории рыбхоза «Ключики», расположенного на территории муниципального района «Яковлевский район» Белгородской области (далее – охранная зона), разработано в соответствии с Федеральным законом от 14 марта 1995 года № 33-ФЗ «Об особо охраняемых природных территориях», постановлением Правительства Российской Федерации от 19 февраля 2015 года № 138 «Об утверждении Правил создания охранных зон отдельных категорий особо охраняемых природных территорий, установления их границ, определения режима охраны и использования земельных участков и водных объектов в границах таких зон», постановлением Правительства Белгородской области от 15 августа 2016 года № 299-пп «Об утверждении перечней особо охраняемых природных территорий регионального значения Белгородской области».

1.2. Охранная зона создается с целью защиты особо охраняемой природной территории регионального значения памятника природы «Родник на территории рыбхоза «Ключики» (далее – ООПТ) от неблагоприятных антропогенных воздействий.

1.3. Образование охранной зоны не влечет за собой изъятия земельных участков у землепользователей, их собственников и владельцев, у индивидуальных предпринимателей и юридических лиц, использующих их в соответствии с законодательством.

2. Правовое положение и управление охранной зоной

2.1. Финансирование расходов на содержание и охрану охранной зоны осуществляется за счет средств областного бюджета, других финансовых источников, не запрещенных законодательством.

2.2. Охранная зона создана на срок действия ООПТ.

2.3. Границы, площадь и режим особой охраны территории охранной зоны могут быть изменены решением Губернатора Белгородской области по согласованию с органом местного самоуправления при наличии положительного заключения государственной экологической экспертизы.

2.4. Изменения и дополнения в настоящее Положение вносятся в случаях изменения категории ООПТ, а также иных изменений действующего законодательства, регулирующего правоотношения в области охраны окружающей среды.

3. Местоположение, границы и площадь охранной зоны

Местоположение: охранная зона стороной, смежной с памятником природы, проходит по периметру границ ООПТ, которая находится в муниципальном районе «Яковлевский район» Белгородской области, Кривцовское сельское поселение на территории рыбхоза «Ключики», в пойме реки Северский Донец.

Внешняя сторона охранной зоны проходит по периметру памятника природы на расстоянии 1 м от границ ООПТ согласно протоколу технического совещания представителей управления лесного и охотничьего хозяйства Белгородской области и филиала ФГБУ «Рослесинфорг» «Заплеспроект» от 08 мая 2018 года. Площадь охранной зоны составляет 0,0317 га.

Охранная зона памятника природы расположена на землях, отнесённых к категории земель сельскохозяйственного назначения.

Координаты поворотных точек границ охранной зоны приведены в следующей таблице:

Координаты поворотных точек границ охранной зоны в системе координат СК-31

| № точки | Координаты, м | | № точки | Координаты, м | |
|---------|---------------|------------|---------|---------------|------------|
| | X | Y | | X | Y |
| 1 | 419320.00 | 1339235.33 | 37 | 419370.00 | 1339184.33 |
| 2 | 419311.05 | 1339234.54 | 38 | 419369.24 | 1339193.01 |
| 3 | 419302.47 | 1339232.23 | 39 | 419366.98 | 1339201.43 |
| 4 | 419294.50 | 1339228.50 | 40 | 419363.30 | 1339209.33 |
| 5 | 419287.15 | 1339223.34 | 41 | 419358.30 | 1339216.47 |
| 6 | 419280.87 | 1339217.04 | 42 | 419352.14 | 1339222.63 |
| 7 | 419275.82 | 1339209.83 | 43 | 419345.00 | 1339227.63 |
| 8 | 419272.04 | 1339201.69 | 44 | 419337.10 | 1339231.32 |

| № точки | Координаты, м | | № точки | Координаты, м | |
|------------|---------------|------------|------------|---------------|------------|
| | X | Y | | X | Y |
| 9 | 419269.79 | 1339193.27 | 45 | 419328.68 | 1339233.57 |
| 10 | 419269.00 | 1339184.33 | 46 | 419320.00 | 1339234.33 |
| 11 | 419269.76 | 1339175.56 | 47 | 419311.31 | 1339233.57 |
| 12 | 419272.04 | 1339166.97 | 48 | 419302.89 | 1339231.32 |
| 13 | 419275.82 | 1339158.83 | 49 | 419295.00 | 1339227.63 |
| 14 | 419280.87 | 1339151.62 | 50 | 419287.86 | 1339222.63 |
| 15 | 419287.29 | 1339145.21 | 51 | 419281.69 | 1339216.47 |
| 16 | 419294.50 | 1339140.16 | 52 | 419276.69 | 1339209.33 |
| 17 | 419302.63 | 1339136.38 | 53 | 419273.01 | 1339201.43 |
| 18 | 419311.22 | 1339134.09 | 54 | 419270.76 | 1339193.01 |
| 19 | 419320.00 | 1339133.33 | 55 | 419270.00 | 1339184.33 |
| 20 | 419328.77 | 1339134.09 | 56 | 419270.76 | 1339175.65 |
| 21 | 419337.36 | 1339136.38 | 57 | 419273.01 | 1339167.23 |
| 22 | 419345.50 | 1339140.16 | 58 | 419276.69 | 1339159.33 |
| 23 | 419352.80 | 1339145.25 | 59 | 419281.69 | 1339152.19 |
| 24 | 419359.12 | 1339151.62 | 60 | 419287.86 | 1339146.03 |
| 25 | 419364.17 | 1339158.83 | 61 | 419295.00 | 1339141.03 |
| 26 | 419367.95 | 1339166.97 | 62 | 419302.89 | 1339137.35 |
| 27 | 419370.24 | 1339175.56 | 63 | 419311.31 | 1339135.09 |
| 28 | 419371.00 | 1339184.33 | 64 | 419320.00 | 1339134.33 |
| 29 | 419370.21 | 1339193.27 | 65 | 419328.68 | 1339135.09 |
| 30 | 419367.89 | 1339201.85 | 66 | 419337.10 | 1339137.35 |
| 31 | 419364.17 | 1339209.83 | 67 | 419345.00 | 1339141.03 |
| 32 | 419359.01 | 1339217.18 | 68 | 419352.14 | 1339146.03 |
| 33 | 419352.71 | 1339223.45 | 69 | 419358.30 | 1339152.19 |
| 34 | 419345.50 | 1339228.50 | 70 | 419363.30 | 1339159.33 |
| 35 | 419337.36 | 1339232.29 | 71 | 419366.98 | 1339167.23 |
| 36 | 419328.77 | 1339234.57 | 72 | 419369.24 | 1339175.65 |

Карта-схема охранной зоны



4. Режим особой охраны охранной зоны

В границах охранной зоны запрещаются деятельность, рекреационное и иное природопользование, оказывающие негативное (вредное) воздействие на природные комплексы и ландшафты, объекты растительного и животного мира, в том числе:

- любое новое строительство, возведение строений и сооружений временного и капитального характера (за исключением строений и сооружений временного и капитального характера, назначение которых не противоречит целям создания и режиму охранной зоны, а также за исключением строительства линейных объектов, возведение (строительство) которых не причиняет ущерб охраняемым объектам и комплексам, в порядке, установленном действующим законодательством, по согласованию с уполномоченным органом и при наличии необходимых заключений, согласований и экспертиз);

- рубка деревьев и кустарников, кроме рубок, проводимых в целях ухода за лесными насаждениями, санитарных рубок, направленных на сохранение и улучшение эстетических свойств охранной зоны, и мероприятий по противопожарному обустройству территорий;

- видоизменение ландшафтов, уничтожение почвенного покрова, деятельность, влекущая за собой уменьшение водности и изменения гидрологического и гидрохимического режимов, изменение берегов водных объектов без согласования материалов оценки воздействия на окружающую среду, обосновывающих отсутствие негативного воздействия на охранную зону со специально уполномоченным органом власти Белгородской области,

осуществляющим контроль за соблюдением правового режима особо охраняемых природных территорий регионального значения;

- выпас сельскохозяйственных животных и организация для них летних лагерей, ванн;
- сброс сточных, в том числе дренажных, вод;
- движение транспортных средств вне дорог общего пользования и стоянка вне дорог и специально оборудованных мест, имеющих твердое покрытие;
- уничтожение или повреждение специальных знаков, информирующих о наличии, границах охранной зоны, об ограничениях природопользования на территории, а также иных специальных знаков;
- изыскательские, взрывные и буровые работы;
- разработка полезных ископаемых;
- применение авиации при локализации и ликвидации очагов вредных организмов без согласования со специально уполномоченным органом власти Белгородской области, осуществляющим контроль за соблюдением правового режима особо охраняемых природных территорий регионального значения;
- применение ядохимикатов, минеральных удобрений, химических средств защиты растений и стимуляторов роста;
- захоронение отходов, размещение свалок, кладбищ, скотомогильников и других объектов, являющихся источниками химического, биологического или радиационного загрязнения, загрязнение и захламление территории, устройство свалок мусора и отходов.

5. Охрана территории охранной зоны

5.1. Контроль за обеспечением режима особой охраны охранной зоны возлагается на управление лесного и охотничьего хозяйства Белгородской области.

Обеспечение режима особой охраны охранной зоны возлагается на ОКУ «Яковлевское лесничество».

Юридический адрес ОКУ «Яковлевское лесничество»: 309070, Белгородская область, г. Строитель, ул. 5 Августа, д. 18а.

5.2. Нарушение режима особой охраны охранной зоны влечет ответственность в соответствии с действующим законодательством.



Утверждено
постановлением Губернатора
Белгородской области
от « 29 » декабря **20** 18 года
№ 146

Положение
об охранной зоне памятника природы регионального значения
«Родник на окраине с. Непхаево», расположенного на территории
муниципального района «Яковлевский район» Белгородской области

1. Общие положения

1.1. Настоящее Положение об охранной зоне памятника природы регионального значения «Родник на окраине с. Непхаево», расположенного на территории муниципального района «Яковлевский район» Белгородской области (далее – охранная зона), разработано в соответствии с Федеральным законом от 14 марта 1995 года № 33-ФЗ «Об особо охраняемых природных территориях», постановлением Правительства Российской Федерации от 19 февраля 2015 года № 138 «Об утверждении Правил создания охранных зон отдельных категорий особо охраняемых природных территорий, установления их границ, определения режима охраны и использования земельных участков и водных объектов в границах таких зон», постановлением Правительства Белгородской области от 15 августа 2016 года № 299-пп «Об утверждении перечней особо охраняемых природных территорий регионального значения Белгородской области».

1.2. Охранная зона создается с целью защиты особо охраняемой природной территории регионального значения памятника природы «Родник на окраине с. Непхаево» (далее – ООПТ) от неблагоприятных антропогенных воздействий.

1.3. Образование охранной зоны не влечет за собой изъятия земельных участков у землепользователей, их собственников и владельцев, у индивидуальных предпринимателей и юридических лиц, использующих их в соответствии с законодательством.

2. Правовое положение и управление охранной зоной

2.1. Финансирование расходов на содержание и охрану охранной зоны осуществляется за счет средств областного бюджета, других финансовых источников, не запрещенных законодательством.

2.2. Охранная зона создана на срок действия ООПТ.

2.3. Границы, площадь и режим особой охраны территории охранной зоны могут быть изменены решением Губернатора Белгородской области по согласованию с органом местного самоуправления при наличии положительного заключения государственной экологической экспертизы.

2.4. Изменения и дополнения в настоящее Положение вносятся в случаях изменения категории ООПТ, а также иных изменений действующего законодательства, регулирующего правоотношения в области охраны окружающей среды.

3. Местоположение, границы и площадь охранной зоны

Местоположение: охранная зона стороной, смежной с памятником природы, проходит по периметру границ ООПТ, которая находится в муниципальном районе «Яковлевский район» Белгородской области, городское поселение «Поселок Яковлево», на северной окраине села Непхаево, в притеррасном понижении поймы реки Липовый Донец.

Внешняя сторона охранной зоны проходит по периметру памятника природы на расстоянии 1 м от границ ООПТ согласно протоколу технического совещания представителей управления лесного и охотничьего хозяйства Белгородской области и филиала ФГБУ «Рослесинфорг» «Заплеспроект» от 08 мая 2018 года. Площадь охранной зоны составляет 0,0261 га.

Охранная зона памятника природы расположена на землях, отнесённых к категории земель населённых пунктов.

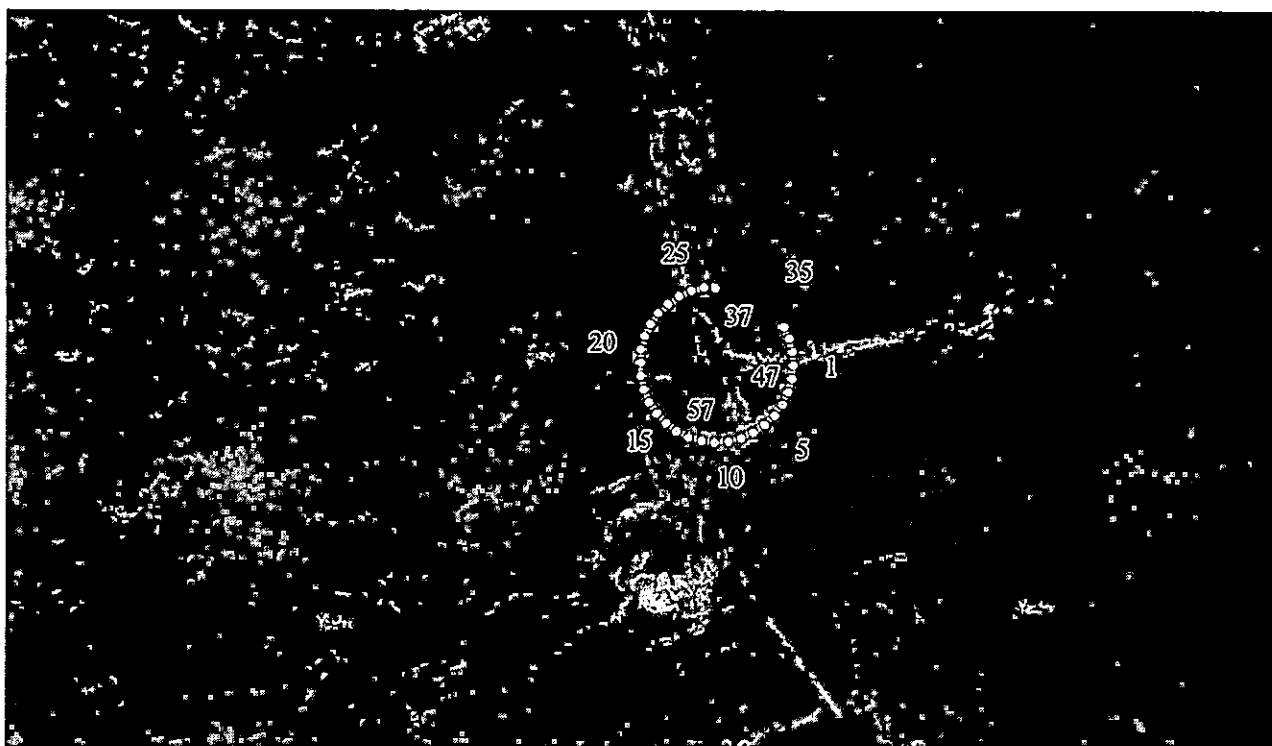
Координаты поворотных точек границ охранной зоны приведены в следующей таблице:

Координаты поворотных точек границ охранной зоны в системе координат СК-31

| № точки | Координаты, м | | № точки | Координаты, м | |
|---------|---------------|------------|---------|---------------|------------|
| | X | Y | | X | Y |
| 1 | 419335.54 | 1328336.73 | 33 | 419310.09 | 1328381.50 |
| 2 | 419334.56 | 1328337.00 | 34 | 419309.58 | 1328382.94 |
| 3 | 419333.93 | 1328329.80 | 35 | 419302.21 | 1328386.37 |
| 4 | 419331.67 | 1328321.38 | 36 | 419293.46 | 1328388.72 |
| 5 | 419327.99 | 1328313.48 | 37 | 419284.69 | 1328389.48 |
| 6 | 419322.99 | 1328306.34 | 38 | 419275.92 | 1328388.72 |
| 7 | 419316.83 | 1328300.18 | 39 | 419267.33 | 1328386.43 |
| 8 | 419309.69 | 1328295.18 | 40 | 419259.19 | 1328382.65 |

| № точки | Координаты, м | | № точки | Координаты, м | |
|------------|---------------|------------|------------|---------------|------------|
| | X | Y | | X | Y |
| 9 | 419301.79 | 1328291.49 | 41 | 419251.98 | 1328377.60 |
| 10 | 419293.37 | 1328289.24 | 42 | 419245.68 | 1328371.33 |
| 11 | 419284.69 | 1328288.48 | 43 | 419240.52 | 1328363.98 |
| 12 | 419276.01 | 1328289.24 | 44 | 419236.79 | 1328356.00 |
| 13 | 419267.59 | 1328291.49 | 45 | 419234.48 | 1328347.42 |
| 14 | 419259.69 | 1328295.18 | 46 | 419233.69 | 1328338.48 |
| 15 | 419252.55 | 1328300.18 | 47 | 419234.45 | 1328329.71 |
| 16 | 419246.39 | 1328306.34 | 48 | 419236.79 | 1328320.96 |
| 17 | 419241.39 | 1328313.48 | 49 | 419240.52 | 1328312.98 |
| 18 | 419237.70 | 1328321.38 | 50 | 419245.57 | 1328305.77 |
| 19 | 419235.45 | 1328329.80 | 51 | 419251.84 | 1328299.47 |
| 20 | 419234.69 | 1328338.48 | 52 | 419259.19 | 1328294.31 |
| 21 | 419235.45 | 1328347.16 | 53 | 419267.33 | 1328290.52 |
| 22 | 419237.70 | 1328355.58 | 54 | 419275.92 | 1328288.24 |
| 23 | 419241.39 | 1328363.48 | 55 | 419284.69 | 1328287.48 |
| 24 | 419246.39 | 1328370.62 | 56 | 419293.46 | 1328288.24 |
| 25 | 419252.55 | 1328376.78 | 57 | 419302.05 | 1328290.52 |
| 26 | 419259.69 | 1328381.78 | 58 | 419310.19 | 1328294.31 |
| 27 | 419267.59 | 1328385.46 | 59 | 419317.40 | 1328299.36 |
| 28 | 419276.01 | 1328387.72 | 60 | 419323.70 | 1328305.63 |
| 29 | 419284.69 | 1328388.48 | 61 | 419328.86 | 1328312.98 |
| 30 | 419293.37 | 1328387.72 | 62 | 419332.58 | 1328320.96 |
| 31 | 419301.79 | 1328385.46 | 63 | 419334.90 | 1328329.54 |
| 32 | 419309.69 | 1328381.78 | | | |

Карта-схема охранной зоны



4. Режим особой охраны охранной зоны

В границах охранной зоны запрещаются деятельность, рекреационное и иное природопользование, оказывающие негативное (вредное) воздействие на природные комплексы и ландшафты, объекты растительного и животного мира, в том числе:

- любое новое строительство, возведение строений и сооружений временного и капитального характера (за исключением строений и сооружений временного и капитального характера, назначение которых не противоречит целям создания и режиму охранной зоны, а также за исключением строительства линейных объектов, возведение (строительство) которых не причиняет ущерб охраняемым объектам и комплексам, в порядке, установленном действующим законодательством, по согласованию с уполномоченным органом и при наличии необходимых заключений, согласований и экспертиз);

- рубка деревьев и кустарников, кроме рубок, проводимых в целях ухода за лесными насаждениями, санитарных рубок, направленных на сохранение и улучшение эстетических свойств охранной зоны, и мероприятий по противопожарному обустройству территорий;

- видоизменение ландшафтов, уничтожение почвенного покрова, деятельность, влекущая за собой уменьшение водности и изменения гидрологического и гидрохимического режимов, изменение берегов водных объектов без согласования материалов оценки воздействия на окружающую среду, обосновывающих отсутствие негативного воздействия на охранную зону

со специально уполномоченным органом власти Белгородской области, осуществляющим контроль за соблюдением правового режима особо охраняемых природных территорий регионального значения;

– выпас сельскохозяйственных животных и организация для них летних лагерей, ванн;

– сброс сточных, в том числе дренажных, вод;

– движение транспортных средств вне дорог общего пользования и стоянка вне дорог и специально оборудованных мест, имеющих твердое покрытие;

– уничтожение или повреждение специальных знаков, информирующих о наличии, границах охранной зоны, об ограничениях природопользования на территории, а также иных специальных знаков;

– изыскательские, взрывные и буровые работы;

– разработка полезных ископаемых;

– применение авиации при локализации и ликвидации очагов вредных организмов без согласования со специально уполномоченным органом власти Белгородской области, осуществляющим контроль за соблюдением правового режима особо охраняемых природных территорий регионального значения;

– применение ядохимикатов, минеральных удобрений, химических средств защиты растений и стимуляторов роста;

– захоронение отходов, размещение свалок, кладбищ, скотомогильников и других объектов, являющихся источниками химического, биологического или радиационного загрязнения, загрязнение и захламление территории, устройство свалок мусора и отходов.

5. Охрана территории охранной зоны

5.1. Контроль за обеспечением режима особой охраны охранной зоны возлагается на управление лесного и охотничьего хозяйства Белгородской области.

Обеспечение режима особой охраны охранной зоны возлагается на ОКУ «Яковлевское лесничество».

Юридический адрес ОКУ «Яковлевское лесничество»: 309070, Белгородская область, г. Строитель, ул. 5 Августа, д. 18а.

5.2. Нарушение режима особой охраны охранной зоны влечет ответственность в соответствии с действующим законодательством.



Утверждено
постановлением Губернатора
Белгородской области
от «29» декабря 2018 года
№ 146

Положение
об охранной зоне памятника природы регионального значения
«Родник в урочище «Примакова пасека», расположенного на территории
муниципального района «Яковлевский район» Белгородской области

1. Общие положения

1.1. Настоящее Положение об охранной зоне памятника природы регионального значения «Родник в урочище «Примакова пасека», расположенного на территории муниципального района «Яковлевский район» Белгородской области (далее – охранный зона), разработано в соответствии с Федеральным законом от 14 марта 1995 года № 33-ФЗ «Об особо охраняемых природных территориях», постановлением Правительства Российской Федерации от 19 февраля 2015 года № 138 «Об утверждении Правил создания охранных зон отдельных категорий особо охраняемых природных территорий, установления их границ, определения режима охраны и использования земельных участков и водных объектов в границах таких зон», постановлением Правительства Белгородской области от 15 августа 2016 года № 299-пп «Об утверждении перечней особо охраняемых природных территорий регионального значения Белгородской области».

1.2. Охранный зона создается с целью защиты особо охраняемой природной территории регионального значения памятника природы «Родник в урочище «Примакова пасека» (далее – ООПТ) от неблагоприятных антропогенных воздействий.

1.3. Образование охранной зоны не влечет за собой изъятия земельных участков у землепользователей, их собственников и владельцев, у индивидуальных предпринимателей и юридических лиц, использующих их в соответствии с законодательством.

2. Правовое положение и управление охранной зоной

2.1. Финансирование расходов на содержание и охрану охранной зоны осуществляется за счет средств областного бюджета, других финансовых источников, не запрещенных законодательством.

2.2. Охранный зона создана на срок действия ООПТ.

2.3. Границы, площадь и режим особой охраны территории охранной зоны могут быть изменены решением Губернатора Белгородской области по согласованию с органом местного самоуправления при наличии положительного заключения государственной экологической экспертизы.

2.4. Изменения и дополнения в настоящее Положение вносятся в случаях изменения категории ООПТ, а также иных изменений действующего законодательства, регулирующего правоотношения в области охраны окружающей среды.

3. Местоположение, границы и площадь охранной зоны

Местоположение: охранная зона стороной, смежной с памятником природы, проходит по периметру границ ООПТ, которая находится в муниципальном районе «Яковлевский район» Белгородской области, Кривцовское сельское поселение, восточнее села Сабынино, в днище балки, северо-восточной границы урочища «Примакова пасека».

Внешняя сторона охранной зоны проходит по периметру памятника природы на расстоянии 1 м от границ ООПТ согласно протоколу технического совещания представителей управления лесного и охотничьего хозяйства Белгородской области и филиала ФГБУ «Рослесинфорг» «Заплеспроект» от 08 мая 2018 года. Площадь охранной зоны составляет 0,0316 га.

Охранная зона памятника природы расположена на землях, отнесённых к категории земель сельскохозяйственного назначения.

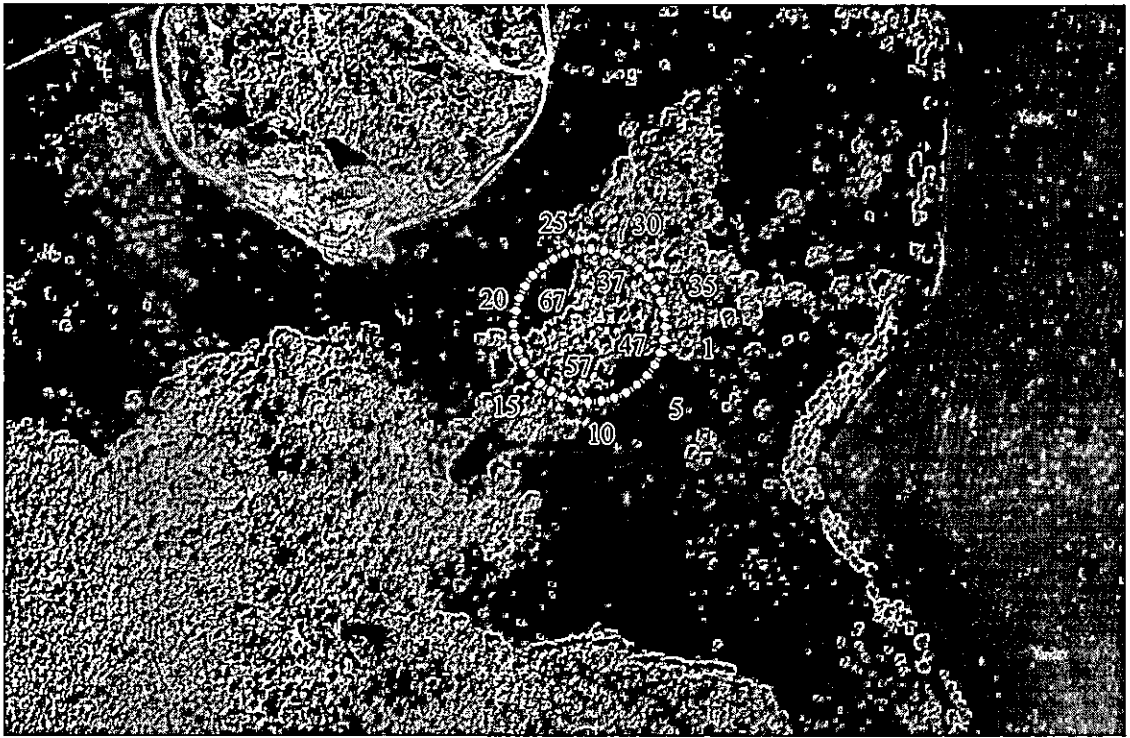
Координаты поворотных точек границ охранной зоны приведены в следующей таблице:

Координаты поворотных точек границ охранной зоны в системе координат СК-31

| № точки | Координаты, м | | № точки | Координаты, м | |
|---------|---------------|------------|---------|---------------|------------|
| | X | Y | | X | Y |
| 1 | 411892.13 | 1343109.62 | 37 | 411942.13 | 1343058.62 |
| 2 | 411883.18 | 1343108.83 | 38 | 411941.37 | 1343067.30 |
| 3 | 411874.76 | 1343106.57 | 39 | 411939.11 | 1343075.72 |
| 4 | 411866.56 | 1343102.74 | 40 | 411935.43 | 1343083.62 |
| 5 | 411859.42 | 1343097.74 | 41 | 411930.43 | 1343090.76 |
| 6 | 411853.00 | 1343091.33 | 42 | 411924.26 | 1343096.92 |
| 7 | 411847.95 | 1343084.12 | 43 | 411917.13 | 1343101.92 |
| 8 | 411844.17 | 1343075.98 | 44 | 411909.23 | 1343105.60 |

| № точки | Координаты, м | | № точки | Координаты, м | |
|------------|---------------|------------|------------|---------------|------------|
| | X | Y | | X | Y |
| 9 | 411841.88 | 1343067.39 | 45 | 411900.81 | 1343107.86 |
| 10 | 411841.13 | 1343058.71 | 46 | 411892.13 | 1343108.62 |
| 11 | 411841.88 | 1343049.84 | 47 | 411883.44 | 1343107.86 |
| 12 | 411844.17 | 1343041.26 | 48 | 411875.02 | 1343105.60 |
| 13 | 411847.95 | 1343033.12 | 49 | 411867.13 | 1343101.92 |
| 14 | 411853.11 | 1343025.77 | 50 | 411859.99 | 1343096.92 |
| 15 | 411859.42 | 1343019.49 | 51 | 411853.82 | 1343090.76 |
| 16 | 411866.56 | 1343014.50 | 52 | 411848.82 | 1343083.62 |
| 17 | 411874.60 | 1343010.72 | 53 | 411845.14 | 1343075.72 |
| 18 | 411883.18 | 1343008.41 | 54 | 411842.88 | 1343067.30 |
| 19 | 411892.22 | 1343007.62 | 55 | 411842.13 | 1343058.62 |
| 20 | 411900.90 | 1343008.38 | 56 | 411842.88 | 1343049.93 |
| 21 | 411909.49 | 1343010.66 | 57 | 411845.14 | 1343041.52 |
| 22 | 411917.63 | 1343014.45 | 58 | 411848.82 | 1343033.62 |
| 23 | 411924.97 | 1343019.60 | 59 | 411853.82 | 1343026.48 |
| 24 | 411931.14 | 1343025.77 | 60 | 411859.99 | 1343020.31 |
| 25 | 411936.25 | 1343033.05 | 61 | 411867.13 | 1343015.32 |
| 26 | 411940.08 | 1343041.26 | 62 | 411875.02 | 1343011.63 |
| 27 | 411942.34 | 1343049.67 | 63 | 411883.44 | 1343009.38 |
| 28 | 411943.13 | 1343058.62 | 64 | 411892.13 | 1343008.62 |
| 29 | 411942.37 | 1343067.39 | 65 | 411900.81 | 1343009.38 |
| 30 | 411940.08 | 1343075.98 | 66 | 411909.23 | 1343011.63 |
| 31 | 411936.30 | 1343084.12 | 67 | 411917.13 | 1343015.32 |
| 32 | 411931.14 | 1343091.47 | 68 | 411924.26 | 1343020.31 |
| 33 | 411924.83 | 1343097.74 | 69 | 411930.43 | 1343026.48 |
| 34 | 411917.63 | 1343102.79 | 70 | 411935.43 | 1343033.62 |
| 35 | 411909.65 | 1343106.51 | 71 | 411939.11 | 1343041.52 |
| 36 | 411901.07 | 1343108.83 | 72 | 411941.37 | 1343049.93 |

Карта-схема охранной зоны



4. Режим особой охраны охранной зоны

В границах охранной зоны запрещаются деятельность, рекреационное и иное природопользование, оказывающие негативное (вредное) воздействие на природные комплексы и ландшафты, объекты растительного и животного мира, в том числе:

- любое новое строительство, возведение строений и сооружений временного и капитального характера (за исключением строений и сооружений временного и капитального характера, назначение которых не противоречит целям создания и режиму охранной зоны, а также за исключением строительства линейных объектов, возведение (строительство) которых не причиняет ущерб охраняемым объектам и комплексам, в порядке, установленном действующим законодательством, по согласованию с уполномоченным органом и при наличии необходимых заключений, согласований и экспертиз);

- рубка деревьев и кустарников, кроме рубок, проводимых в целях ухода за лесными насаждениями, санитарных рубок, направленных на сохранение и улучшение эстетических свойств охранной зоны, и мероприятий по противопожарному обустройству территорий;

- видоизменение ландшафтов, уничтожение почвенного покрова, деятельность, влекущая за собой уменьшение водности и изменения гидрологического и гидрохимического режимов, изменение берегов водных объектов без согласования материалов оценки воздействия на окружающую среду, обосновывающих отсутствие негативного воздействия на охранную зону со специально уполномоченным органом власти Белгородской области,

осуществляющим контроль за соблюдением правового режима особо охраняемых природных территорий регионального значения;

- выпас сельскохозяйственных животных и организация для них летних лагерей, ванн;
- сброс сточных, в том числе дренажных, вод;
- движение транспортных средств вне дорог общего пользования и стоянка вне дорог и специально оборудованных мест, имеющих твердое покрытие;
- уничтожение или повреждение специальных знаков, информирующих о наличии, границах охранной зоны, об ограничениях природопользования на территории, а также иных специальных знаков;
- изыскательские, взрывные и буровые работы;
- разработка полезных ископаемых;
- применение авиации при локализации и ликвидации очагов вредных организмов без согласования со специально уполномоченным органом власти Белгородской области, осуществляющим контроль за соблюдением правового режима особо охраняемых природных территорий регионального значения;
- применение ядохимикатов, минеральных удобрений, химических средств защиты растений и стимуляторов роста;
- захоронение отходов, размещение свалок, кладбищ, скотомогильников и других объектов, являющихся источниками химического, биологического или радиационного загрязнения, загрязнение и захламление территории, устройство свалок мусора и отходов.

5. Охрана территории охранной зоны

5.1. Контроль за обеспечением режима особой охраны охранной зоны возлагается на управление лесного и охотничьего хозяйства Белгородской области.

Обеспечение режима особой охраны охранной зоны возлагается на ОКУ «Яковлевское лесничество».

Юридический адрес ОКУ «Яковлевское лесничество»: 309070, Белгородская область, г. Строитель, ул. 5 Августа, д. 18а.

5.2. Нарушение режима особой охраны охранной зоны влечет ответственность в соответствии с действующим законодательством.



Утверждено
постановлением Губернатора
Белгородской области
от « 29 » декабря **20** 18 года
№ 146

Положение
об охранной зоне памятника природы регионального значения
«Родник между с. Раково и х. Чапаево», расположенного на территории
муниципального района «Яковлевский район» Белгородской области

1. Общие положения

1.1. Настоящее Положение об охранной зоне памятника природы «Родник между с. Раково и х. Чапаево», расположенного на территории муниципального района «Яковлевский район» Белгородской области (далее – охранный зона), разработано в соответствии с Федеральным законом от 14 марта 1995 года № 33-ФЗ «Об особо охраняемых природных территориях», постановлением Правительства Российской Федерации от 19 февраля 2015 года № 138 «Об утверждении Правил создания охранных зон отдельных категорий особо охраняемых природных территорий, установления их границ, определения режима охраны и использования земельных участков и водных объектов в границах таких зон», постановлением Правительства Белгородской области от 15 августа 2016 года № 299-пп «Об утверждении перечней особо охраняемых природных территорий регионального значения Белгородской области».

1.2. Охранный зона создается с целью защиты особо охраняемой природной территории регионального значения памятника природы «Родник между с. Раково и х. Чапаево» (далее – ООПТ) от неблагоприятных антропогенных воздействий.

1.3. Образование охранной зоны не влечет за собой изъятия земельных участков у землепользователей, их собственников и владельцев, у индивидуальных предпринимателей и юридических лиц, использующих их в соответствии с законодательством.

2. Правовое положение и управление охранной зоной

2.1. Финансирование расходов на содержание и охрану охранной зоны осуществляется за счет средств областного бюджета, других финансовых источников, не запрещенных законодательством.

2.2. Охранный зона создана на срок действия ООПТ.

2.3. Границы, площадь и режим особой охраны территории охранной зоны могут быть изменены решением Губернатора Белгородской области по согласованию с органом местного самоуправления при наличии положительного заключения государственной экологической экспертизы.

2.4. Изменения и дополнения в настоящее Положение вносятся в случаях изменения категории ООПТ, а также иных изменений действующего законодательства, регулирующего правоотношения в области охраны окружающей среды.

3. Местоположение, границы и площадь охранной зоны

Местоположение: охранная зона стороной, смежной с памятником природы, проходит по периметру границ ООПТ, которая находится в муниципальном районе «Яковлевский район» Белгородской области, Завидовское сельское поселение между селом Раково и хутором Чапаево, в 6900 метрах от села Завидовка.

Внешняя сторона охранной зоны проходит по периметру памятника природы на расстоянии 1 м от границ ООПТ согласно протоколу технического совещания представителей управления лесного и охотничьего хозяйства Белгородской области и филиала ФГБУ «Рослесинфорг» «Заплеспроект» от 08 мая 2018 года. Площадь охранной зоны составляет 0,0316 га.

Охранная зона памятника природы расположена на землях, отнесённых к категории земель населённых пунктов, земель промышленности, энергетики, транспорта, связи, радиовещания, телевидения, информатики, земель для обеспечения космической деятельности, земель обороны, безопасности и земель иного специального назначения.

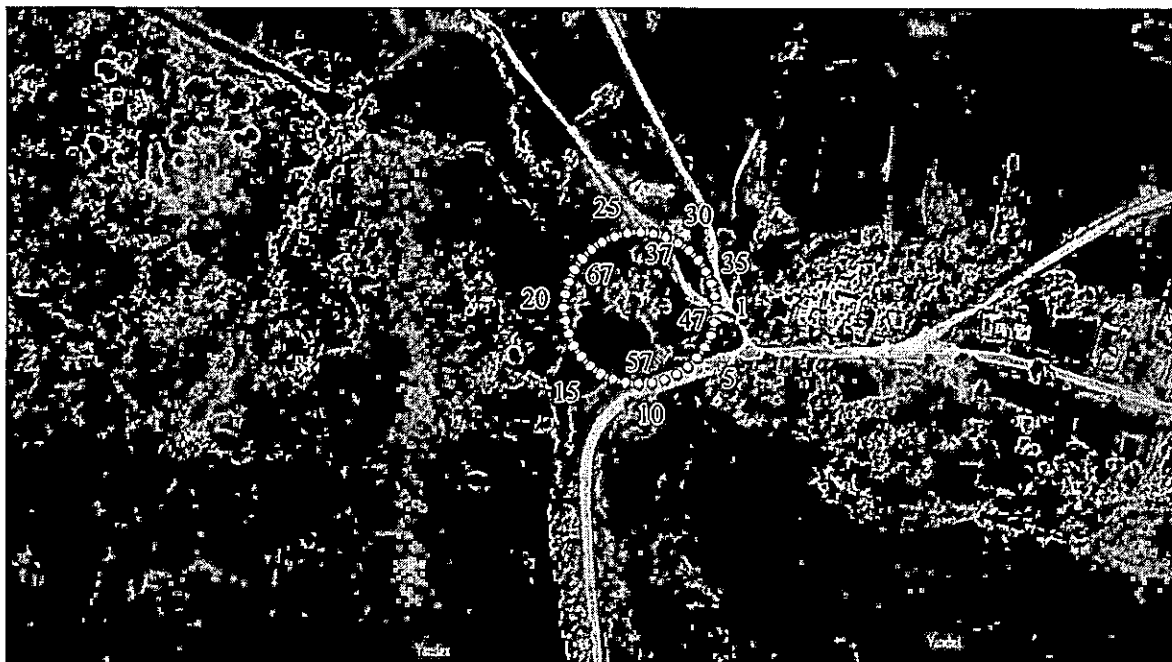
Координаты поворотных точек границ охранной зоны приведены в следующей таблице:

Координаты поворотных точек границ охранной зоны в системе координат СК-31

| № точки | Координаты, м | | № точки | Координаты, м | |
|---------|---------------|------------|---------|---------------|------------|
| | X | Y | | X | Y |
| 1 | 424775.16 | 1296150.00 | 37 | 424825.16 | 1296099.00 |
| 2 | 424766.39 | 1296149.24 | 38 | 424824.40 | 1296107.68 |
| 3 | 424757.80 | 1296146.95 | 39 | 424822.15 | 1296116.10 |
| 4 | 424749.66 | 1296143.17 | 40 | 424818.46 | 1296124.00 |
| 5 | 424742.31 | 1296138.01 | 41 | 424813.46 | 1296131.13 |
| 6 | 424736.15 | 1296131.84 | 42 | 424807.30 | 1296137.30 |
| 7 | 424730.99 | 1296124.50 | 43 | 424800.16 | 1296142.30 |

| № точки | Координаты, м | | № точки | Координаты, м | |
|------------|---------------|------------|------------|---------------|------------|
| | X | Y | | X | Y |
| 8 | 424727.21 | 1296116.36 | 44 | 424792.26 | 1296145.98 |
| 9 | 424724.95 | 1296107.94 | 45 | 424783.84 | 1296148.24 |
| 10 | 424724.16 | 1296099.09 | 46 | 424775.16 | 1296149.00 |
| 11 | 424724.92 | 1296090.22 | 47 | 424766.48 | 1296148.24 |
| 12 | 424727.21 | 1296081.63 | 48 | 424758.06 | 1296145.98 |
| 13 | 424730.99 | 1296073.50 | 49 | 424750.16 | 1296142.30 |
| 14 | 424736.15 | 1296066.15 | 50 | 424743.02 | 1296137.30 |
| 15 | 424742.31 | 1296059.98 | 51 | 424736.86 | 1296131.13 |
| 16 | 424749.66 | 1296054.82 | 52 | 424731.86 | 1296124.00 |
| 17 | 424757.64 | 1296051.10 | 53 | 424728.18 | 1296116.10 |
| 18 | 424766.39 | 1296048.75 | 54 | 424725.92 | 1296107.68 |
| 19 | 424775.07 | 1296048.00 | 55 | 424725.16 | 1296099.00 |
| 20 | 424783.93 | 1296048.75 | 56 | 424725.92 | 1296090.31 |
| 21 | 424792.52 | 1296051.04 | 57 | 424728.18 | 1296081.89 |
| 22 | 424800.58 | 1296054.78 | 58 | 424731.86 | 1296074.00 |
| 23 | 424808.01 | 1296059.98 | 59 | 424736.86 | 1296066.86 |
| 24 | 424814.17 | 1296066.15 | 60 | 424743.02 | 1296060.69 |
| 25 | 424819.28 | 1296073.43 | 61 | 424750.16 | 1296055.69 |
| 26 | 424823.06 | 1296081.47 | 62 | 424758.06 | 1296052.01 |
| 27 | 424825.37 | 1296090.05 | 63 | 424766.48 | 1296049.75 |
| 28 | 424826.16 | 1296099.09 | 64 | 424775.16 | 1296049.00 |
| 29 | 424825.37 | 1296107.94 | 65 | 424783.84 | 1296049.75 |
| 30 | 424823.06 | 1296116.52 | 66 | 424792.26 | 1296052.01 |
| 31 | 424819.28 | 1296124.57 | 67 | 424800.16 | 1296055.69 |
| 32 | 424814.17 | 1296131.84 | 68 | 424807.30 | 1296060.69 |
| 33 | 424807.87 | 1296138.12 | 69 | 424813.46 | 1296066.86 |
| 34 | 424800.58 | 1296143.21 | 70 | 424818.46 | 1296074.00 |
| 35 | 424792.52 | 1296146.95 | 71 | 424822.15 | 1296081.89 |
| 36 | 424783.93 | 1296149.24 | 72 | 424824.40 | 1296090.31 |

Карта-схема охранной зоны



4. Режим особой охраны охранной зоны

В границах охранной зоны запрещаются деятельность, рекреационное и иное природопользование, оказывающие негативное (вредное) воздействие на природные комплексы и ландшафты, объекты растительного и животного мира, в том числе:

- любое новое строительство, возведение строений и сооружений временного и капитального характера (за исключением строений и сооружений временного и капитального характера, назначение которых не противоречит целям создания и режиму охранной зоны, а также за исключением строительства линейных объектов, возведение (строительство) которых не причиняет ущерб охраняемым объектам и комплексам, в порядке, установленном действующим законодательством, по согласованию с уполномоченным органом и при наличии необходимых заключений, согласований и экспертиз);

- рубка деревьев и кустарников, кроме рубок, проводимых в целях ухода за лесными насаждениями, санитарных рубок, направленных на сохранение и улучшение эстетических свойств охранной зоны, и мероприятий по противопожарному обустройству территорий;

- видоизменение ландшафтов, уничтожение почвенного покрова, деятельность, влекущая за собой уменьшение водности и изменения гидрологического и гидрохимического режимов, изменение берегов водных объектов без согласования материалов оценки воздействия на окружающую среду, обосновывающих отсутствие негативного воздействия на охранную зону со специально уполномоченным органом власти Белгородской области,

осуществляющим контроль за соблюдением правового режима особо охраняемых природных территорий регионального значения;

- выпас сельскохозяйственных животных и организация для них летних лагерей, ванн;

- сброс сточных, в том числе дренажных, вод;

- движение транспортных средств вне дорог общего пользования и стоянка вне дорог и специально оборудованных мест, имеющих твердое покрытие;

- уничтожение или повреждение специальных знаков, информирующих о наличии, границах охранной зоны, об ограничениях природопользования на территории, а также иных специальных знаков;

- изыскательские, взрывные и буровые работы;

- разработка полезных ископаемых;

- применение авиации при локализации и ликвидации очагов вредных организмов без согласования со специально уполномоченным органом власти Белгородской области, осуществляющим контроль за соблюдением правового режима особо охраняемых природных территорий регионального значения;

- применение ядохимикатов, минеральных удобрений, химических средств защиты растений и стимуляторов роста;

- захоронение отходов, размещение свалок, кладбищ, скотомогильников и других объектов, являющихся источниками химического, биологического или радиационного загрязнения, загрязнение и захламление территории, устройство свалок мусора и отходов.

5. Охрана территории охранной зоны

5.1. Контроль за обеспечением режима особой охраны охранной зоны возлагается на управление лесного и охотничьего хозяйства Белгородской области.

Обеспечение режима особой охраны охранной зоны возлагается на ОКУ «Яковлевское лесничество».

Юридический адрес ОКУ «Яковлевское лесничество»: 309070, Белгородская область, г. Строитель, ул. 5 Августа, д. 18а.

5.2. Нарушение режима особой охраны охранной зоны влечет ответственность в соответствии с действующим законодательством.



Утверждено
постановлением Губернатора
Белгородской области
от « 29 » декабря **20** 18 года
№ 146

Положение
об охранной зоне памятника природы регионального значения
«Источники р. Саженский Донец», расположенного на территории
муниципального района «Яковлевский район» Белгородской области

1. Общие положения

1.1. Настоящее Положение об охранной зоне памятника природы регионального значения «Источники р. Саженский Донец», расположенного на территории муниципального района «Яковлевский район» Белгородской области (далее – охранная зона), разработано в соответствии с Федеральным законом от 14 марта 1995 года № 33-ФЗ «Об особо охраняемых природных территориях», постановлением Правительства Российской Федерации от 19 февраля 2015 года № 138 «Об утверждении Правил создания охранных зон отдельных категорий особо охраняемых природных территорий, установления их границ, определения режима охраны и использования земельных участков и водных объектов в границах таких зон», постановлением Правительства Белгородской области от 15 августа 2016 года № 299-пп «Об утверждении перечней особо охраняемых природных территорий регионального значения Белгородской области».

1.2. Охранная зона создается с целью защиты особо охраняемой природной территории регионального значения памятника природы «Источники р. Саженский Донец» (далее – ООПТ) от неблагоприятных антропогенных воздействий.

1.3. Образование охранной зоны не влечет за собой изъятия земельных участков у землепользователей, их собственников и владельцев, у индивидуальных предпринимателей и юридических лиц, использующих их в соответствии с законодательством.

2. Правовое положение и управление охранной зоной

2.1. Финансирование расходов на содержание и охрану охранной зоны осуществляется за счет средств областного бюджета, других финансовых источников, не запрещенных законодательством.

2.2. Охранная зона создана на срок действия ООПТ.

2.3. Границы, площадь и режим особой охраны территории охранной зоны могут быть изменены решением Губернатора Белгородской области по согласованию с органом местного самоуправления при наличии положительного заключения государственной экологической экспертизы.

2.4. Изменения и дополнения в настоящее Положение вносятся в случаях изменения категории ООПТ, а также иных изменений действующего законодательства, регулирующего правоотношения в области охраны окружающей среды.

3. Местоположение, границы и площадь охранной зоны

Местоположение: охранная зона стороной, смежной с памятником природы, проходит по периметру границ ООПТ, которая находится в муниципальном районе «Яковлевский район» Белгородской области, севернее села Волобуевка, Кривцовского сельского поселения. Источники расположены в 50 км от границы муниципального района «Прохоровский район».

Внешняя сторона охранной зоны проходит по периметру памятника природы на расстоянии 1 м от границ ООПТ согласно протоколу технического совещания представителей управления лесного и охотничьего хозяйства Белгородской области и филиала ФГБУ «Рослесинфорг» «Заплеспроект» от 08 мая 2018 года. Площадь охранной зоны составляет 0,0946 га.

Охранная зона памятника природы расположена на землях, отнесённых к категории земель сельскохозяйственного назначения.

Координаты поворотных точек границ охранной зоны приведены в следующей таблице:

**Координаты поворотных точек границ
охранной зоны в системе координат СК-31**

| № точки | Координаты, м | | № точки | Координаты, м | |
|------------|---------------|------------|------------|---------------|------------|
| | Х | У | | Х | У |
| 1 | 426848.10 | 1332729.06 | 109 | 427007.90 | 1332315.58 |
| 2 | 426839.16 | 1332728.28 | 110 | 427007.14 | 1332324.27 |
| 3 | 426830.58 | 1332725.96 | 111 | 427004.89 | 1332332.69 |
| 4 | 426822.60 | 1332722.24 | 112 | 427001.20 | 1332340.58 |
| 5 | 426815.25 | 1332717.08 | 113 | 426996.20 | 1332347.72 |
| 6 | 426808.98 | 1332710.77 | 114 | 426990.04 | 1332353.89 |
| 7 | 426803.89 | 1332703.48 | 115 | 426982.90 | 1332358.89 |
| 8 | 426800.14 | 1332695.43 | 116 | 426975.00 | 1332362.57 |
| 9 | 426797.86 | 1332686.84 | 117 | 426966.58 | 1332364.83 |
| 10 | 426797.10 | 1332678.06 | 118 | 426957.90 | 1332365.58 |
| 11 | 426797.89 | 1332669.12 | 119 | 426949.22 | 1332364.83 |
| 12 | 426800.20 | 1332660.54 | 120 | 426940.80 | 1332362.57 |
| 13 | 426803.89 | 1332652.64 | 121 | 426932.90 | 1332358.89 |

| № точки | Координаты, м | | № точки | Координаты, м | |
|------------|---------------|------------|------------|---------------|------------|
| | X | Y | | X | Y |
| 14 | 426808.98 | 1332645.36 | 122 | 426925.76 | 1332353.89 |
| 15 | 426815.25 | 1332639.05 | 123 | 426919.60 | 1332347.72 |
| 16 | 426822.60 | 1332633.89 | 124 | 426914.60 | 1332340.58 |
| 17 | 426830.74 | 1332630.11 | 125 | 426910.92 | 1332332.69 |
| 18 | 426839.33 | 1332627.82 | 126 | 426908.66 | 1332324.27 |
| 19 | 426848.10 | 1332627.06 | 127 | 426907.90 | 1332315.58 |
| 20 | 426856.87 | 1332627.82 | 128 | 426908.66 | 1332306.90 |
| 21 | 426865.46 | 1332630.11 | 129 | 426910.92 | 1332298.48 |
| 22 | 426873.52 | 1332633.85 | 130 | 426914.60 | 1332290.58 |
| 23 | 426880.81 | 1332638.94 | 131 | 426919.60 | 1332283.45 |
| 24 | 426887.22 | 1332645.36 | 132 | 426925.76 | 1332277.28 |
| 25 | 426892.22 | 1332652.49 | 133 | 426932.90 | 1332272.28 |
| 26 | 426896.05 | 1332660.70 | 134 | 426940.80 | 1332268.60 |
| 27 | 426898.31 | 1332669.12 | 135 | 426949.22 | 1332266.34 |
| 28 | 426899.10 | 1332678.06 | 136 | 426957.90 | 1332265.58 |
| 29 | 426898.34 | 1332686.84 | 137 | 426966.58 | 1332266.34 |
| 30 | 426896.05 | 1332695.43 | 138 | 426975.00 | 1332268.60 |
| 31 | 426892.22 | 1332703.63 | 139 | 426982.90 | 1332272.28 |
| 32 | 426887.11 | 1332710.91 | 140 | 426990.04 | 1332277.28 |
| 33 | 426880.81 | 1332717.19 | 141 | 426996.20 | 1332283.45 |
| 34 | 426873.60 | 1332722.24 | 142 | 427001.20 | 1332290.58 |
| 35 | 426865.46 | 1332726.02 | 143 | 427004.89 | 1332298.48 |
| 36 | 426856.87 | 1332728.31 | 144 | 427007.14 | 1332306.90 |
| 37 | 426898.10 | 1332678.06 | 145 | 426872.48 | 1332473.74 |
| 38 | 426897.34 | 1332686.75 | 146 | 426863.63 | 1332472.95 |
| 39 | 426895.08 | 1332695.17 | 147 | 426855.05 | 1332470.64 |
| 40 | 426891.40 | 1332703.06 | 148 | 426847.00 | 1332466.86 |
| 41 | 426886.40 | 1332710.20 | 149 | 426839.72 | 1332461.75 |
| 42 | 426880.24 | 1332716.37 | 150 | 426833.56 | 1332455.59 |
| 43 | 426873.10 | 1332721.37 | 151 | 426828.36 | 1332448.16 |
| 44 | 426865.20 | 1332725.05 | 152 | 426824.62 | 1332440.10 |
| 45 | 426856.78 | 1332727.31 | 153 | 426822.36 | 1332431.68 |
| 46 | 426848.10 | 1332728.06 | 154 | 426821.57 | 1332422.74 |
| 47 | 426839.42 | 1332727.31 | 155 | 426822.33 | 1332413.97 |
| 48 | 426831.00 | 1332725.05 | 156 | 426824.62 | 1332405.38 |
| 49 | 426823.10 | 1332721.37 | 157 | 426828.40 | 1332397.24 |
| 50 | 426815.96 | 1332716.37 | 158 | 426833.45 | 1332390.03 |
| 51 | 426809.80 | 1332710.20 | 159 | 426839.72 | 1332383.73 |
| 52 | 426804.80 | 1332703.06 | 160 | 426847.15 | 1332378.53 |
| 53 | 426801.11 | 1332695.17 | 161 | 426855.05 | 1332374.85 |
| 54 | 426798.86 | 1332686.75 | 162 | 426863.80 | 1332372.50 |

| № точки | Координаты, м | | № точки | Координаты, м | |
|------------|---------------|------------|------------|---------------|------------|
| | X | Y | | X | Y |
| 55 | 426798.10 | 1332678.06 | 163 | 426872.66 | 1332371.74 |
| 56 | 426798.86 | 1332669.38 | 164 | 426881.51 | 1332372.53 |
| 57 | 426801.11 | 1332660.96 | 165 | 426889.93 | 1332374.79 |
| 58 | 426804.80 | 1332653.06 | 166 | 426897.99 | 1332378.53 |
| 59 | 426809.80 | 1332645.93 | 167 | 426905.42 | 1332383.73 |
| 60 | 426815.96 | 1332639.76 | 168 | 426911.69 | 1332390.03 |
| 61 | 426823.10 | 1332634.76 | 169 | 426916.69 | 1332397.17 |
| 62 | 426831.00 | 1332631.08 | 170 | 426920.53 | 1332405.38 |
| 63 | 426839.42 | 1332628.82 | 171 | 426922.81 | 1332413.97 |
| 64 | 426848.10 | 1332628.06 | 172 | 426923.57 | 1332422.74 |
| 65 | 426856.78 | 1332628.82 | 173 | 426922.78 | 1332431.68 |
| 66 | 426865.20 | 1332631.08 | 174 | 426920.47 | 1332440.26 |
| 67 | 426873.10 | 1332634.76 | 175 | 426916.74 | 1332448.24 |
| 68 | 426880.24 | 1332639.76 | 176 | 426911.69 | 1332455.45 |
| 69 | 426886.40 | 1332645.93 | 177 | 426905.28 | 1332461.86 |
| 70 | 426891.40 | 1332653.06 | 178 | 426898.14 | 1332466.86 |
| 71 | 426895.08 | 1332660.96 | 179 | 426890.09 | 1332470.64 |
| 72 | 426897.34 | 1332669.38 | 180 | 426881.34 | 1332472.98 |
| 73 | 426957.90 | 1332366.58 | 181 | 426922.57 | 1332422.74 |
| 74 | 426948.96 | 1332365.80 | 182 | 426921.81 | 1332431.42 |
| 75 | 426940.38 | 1332363.48 | 183 | 426919.56 | 1332439.84 |
| 76 | 426932.33 | 1332359.71 | 184 | 426915.87 | 1332447.74 |
| 77 | 426925.05 | 1332354.60 | 185 | 426910.87 | 1332454.88 |
| 78 | 426918.78 | 1332348.29 | 186 | 426904.71 | 1332461.04 |
| 79 | 426913.73 | 1332341.08 | 187 | 426897.57 | 1332466.04 |
| 80 | 426909.95 | 1332332.95 | 188 | 426889.67 | 1332469.73 |
| 81 | 426907.66 | 1332324.36 | 189 | 426881.25 | 1332471.98 |
| 82 | 426906.90 | 1332315.67 | 190 | 426872.57 | 1332472.74 |
| 83 | 426907.69 | 1332306.64 | 191 | 426863.89 | 1332471.98 |
| 84 | 426910.01 | 1332298.06 | 192 | 426855.47 | 1332469.73 |
| 85 | 426913.78 | 1332290.01 | 193 | 426847.57 | 1332466.04 |
| 86 | 426918.78 | 1332282.88 | 194 | 426840.43 | 1332461.04 |
| 87 | 426925.19 | 1332276.46 | 195 | 426834.27 | 1332454.88 |
| 88 | 426932.40 | 1332271.41 | 196 | 426829.27 | 1332447.74 |
| 89 | 426940.38 | 1332267.69 | 197 | 426825.59 | 1332439.84 |
| 90 | 426949.13 | 1332265.34 | 198 | 426823.33 | 1332431.42 |
| 91 | 426957.99 | 1332264.58 | 199 | 426822.57 | 1332422.74 |
| 92 | 426966.84 | 1332265.37 | 200 | 426823.33 | 1332414.06 |
| 93 | 426975.42 | 1332267.69 | 201 | 426825.59 | 1332405.64 |
| 94 | 426983.40 | 1332271.41 | 202 | 426829.27 | 1332397.74 |
| 95 | 426990.75 | 1332276.57 | 203 | 426834.27 | 1332390.60 |

4. Режим особой охраны охранной зоны

В границах охранной зоны запрещаются деятельность, рекреационное и иное природопользование, оказывающие негативное (вредное) воздействие на природные комплексы и ландшафты, объекты растительного и животного мира, в том числе:

- любое новое строительство, возведение строений и сооружений временного и капитального характера (за исключением строений и сооружений временного и капитального характера, назначение которых не противоречит целям создания и режиму охранной зоны, а также за исключением строительства линейных объектов, возведение (строительство) которых не причиняет ущерб охраняемым объектам и комплексам, в порядке, установленном действующим законодательством, по согласованию с уполномоченным органом и при наличии необходимых заключений, согласований и экспертиз);

- рубка деревьев и кустарников, кроме рубок, проводимых в целях ухода за лесными насаждениями, санитарных рубок, направленных на сохранение и улучшение эстетических свойств охранной зоны, и мероприятий по противопожарному обустройству территорий;

- видоизменение ландшафтов, уничтожение почвенного покрова, деятельность, влекущая за собой уменьшение водности и изменения гидрологического и гидрохимического режимов, изменение берегов водных объектов без согласования материалов оценки воздействия на окружающую среду, обосновывающих отсутствие негативного воздействия на охранную зону со специально уполномоченным органом власти Белгородской области, осуществляющим контроль за соблюдением правового режима особо охраняемых природных территорий регионального значения;

- выпас сельскохозяйственных животных и организация для них летних лагерей, ванн;

- сброс сточных, в том числе дренажных, вод;

- движение транспортных средств вне дорог общего пользования и стоянка вне дорог и специально оборудованных мест, имеющих твердое покрытие;

- уничтожение или повреждение специальных знаков, информирующих о наличии, границах охранной зоны, об ограничениях природопользования на территории, а также иных специальных знаков;

- изыскательские, взрывные и буровые работы;

- разработка полезных ископаемых;

- применение авиации при локализации и ликвидации очагов вредных организмов без согласования со специально уполномоченным органом власти Белгородской области, осуществляющим контроль за соблюдением правового режима особо охраняемых природных территорий регионального значения;

- применение ядохимикатов, минеральных удобрений, химических средств защиты растений и стимуляторов роста;

– захоронение отходов, размещение свалок, кладбищ, скотомогильников и других объектов, являющихся источниками химического, биологического или радиационного загрязнения, загрязнение и захламление территории, устройство свалок мусора и отходов.

5. Охрана территории охранной зоны

5.1. Контроль за обеспечением режима особой охраны охранной зоны возлагается на управление лесного и охотничьего хозяйства Белгородской области.

Обеспечение режима особой охраны охранной зоны возлагается на ОКУ «Яковлевское лесничество».

Юридический адрес ОКУ «Яковлевское лесничество»: 309070, Белгородская область, г. Строитель, ул. 5 Августа, д. 18а.

5.2. Нарушение режима особой охраны охранной зоны влечет ответственность в соответствии с действующим законодательством.



Утверждено
постановлением Губернатора
Белгородской области
от « 29 » декабря **20** 18 года
№ 146

Положение
об охранной зоне памятника природы регионального значения
«Родник между с. Сажное и рыбхозом «Ключики», расположенного на
территории муниципального района «Яковлевский район»
Белгородской области

1. Общие положения

1.1. Настоящее Положение об охранной зоне памятника природы регионального значения «Родник между с. Сажное и рыбхозом «Ключики», расположенного на территории муниципального района «Яковлевский район» Белгородской области (далее – охранный зона), разработано в соответствии с Федеральным законом от 14 марта 1995 года № 33-ФЗ «Об особо охраняемых природных территориях», постановлением Правительства Российской Федерации от 19 февраля 2015 года № 138 «Об утверждении Правил создания охранных зон отдельных категорий особо охраняемых природных территорий, установления их границ, определения режима охраны и использования земельных участков и водных объектов в границах таких зон», постановлением Правительства Белгородской области от 15 августа 2016 года № 299-пп «Об утверждении перечней особо охраняемых природных территорий регионального значения Белгородской области».

1.2. Охранный зона создается с целью защиты особо охраняемой природной территории регионального значения памятника природы «Родник между с. Сажное и рыбхозом «Ключики» (далее – ООПТ) от неблагоприятных антропогенных воздействий.

1.3. Образование охранной зоны не влечет за собой изъятия земельных участков у землепользователей, их собственников и владельцев, у индивидуальных предпринимателей и юридических лиц, использующих их в соответствии с законодательством.

2. Правовое положение и управление охранной зоной

2.1. Финансирование расходов на содержание и охрану охранной зоны осуществляется за счет средств областного бюджета, других финансовых источников, не запрещенных законодательством.

2.2. Охранный зона создана на срок действия ООПТ.

2.3. Границы, площадь и режим особой охраны территории охранной зоны могут быть изменены решением Губернатора Белгородской области по согласованию с органом местного самоуправления при наличии положительного заключения государственной экологической экспертизы.

2.4. Изменения и дополнения в настоящее Положение вносятся в случаях изменения категории ООПТ, а также иных изменений действующего законодательства, регулирующего правоотношения в области охраны окружающей среды.

3. Местоположение, границы и площадь охранной зоны

Местоположение: охранная зона стороной, смежной с памятником природы, проходит по периметру границ ООПТ, которая находится в муниципальном районе «Яковлевский район» Белгородской области, Кривцовское сельское поселение, между селом Сажное и рыбхозом «Ключики», в пойме реки Северский Донец.

Внешняя сторона охранной зоны проходит по периметру памятника природы на расстоянии 1 м от границ ООПТ согласно протоколу технического совещания представителей управления лесного и охотничьего хозяйства Белгородской области и филиала ФГБУ «Рослесинфорг» «Заплеспроект» от 08 мая 2018 года. Площадь охранной зоны составляет 0,0317 га.

Охранная зона памятника природы расположена на землях, отнесённых к категории земель населённых пунктов, земель сельскохозяйственного назначения, земель промышленности, энергетики, транспорта, связи, радиовещания, телевидения, информатики, земель для обеспечения космической деятельности, земель обороны, безопасности и земель иного специального назначения.

Координаты поворотных точек границ охранной зоны приведены в следующей таблице:

**Координаты поворотных точек границ
охранной зоны в системе координат СК-31**

| № точки | Координаты, м | | № точки | Координаты, м | |
|------------|---------------|------------|------------|---------------|------------|
| | X | Y | | X | Y |
| 1 | 417126.47 | 1338406.09 | 37 | 417176.47 | 1338355.09 |
| 2 | 417117.70 | 1338405.33 | 38 | 417175.71 | 1338363.78 |
| 3 | 417109.11 | 1338403.05 | 39 | 417173.46 | 1338372.19 |
| 4 | 417100.97 | 1338399.27 | 40 | 417169.77 | 1338380.09 |
| 5 | 417093.62 | 1338394.11 | 41 | 417164.78 | 1338387.23 |
| 6 | 417087.35 | 1338387.80 | 42 | 417158.61 | 1338393.40 |

| № точки | Координаты, м | | № точки | Координаты, м | |
|------------|---------------|------------|------------|---------------|------------|
| | X | Y | | X | Y |
| 7 | 417082.30 | 1338380.59 | 43 | 417151.47 | 1338398.40 |
| 8 | 417078.52 | 1338372.45 | 44 | 417143.57 | 1338402.08 |
| 9 | 417076.26 | 1338364.04 | 45 | 417135.16 | 1338404.33 |
| 10 | 417075.47 | 1338355.09 | 46 | 417126.47 | 1338405.09 |
| 11 | 417076.23 | 1338346.32 | 47 | 417117.79 | 1338404.33 |
| 12 | 417078.58 | 1338337.57 | 48 | 417109.37 | 1338402.08 |
| 13 | 417082.30 | 1338329.59 | 49 | 417101.47 | 1338398.40 |
| 14 | 417087.46 | 1338322.24 | 50 | 417094.33 | 1338393.40 |
| 15 | 417093.62 | 1338316.08 | 51 | 417088.17 | 1338387.23 |
| 16 | 417100.97 | 1338310.92 | 52 | 417083.17 | 1338380.09 |
| 17 | 417109.11 | 1338307.14 | 53 | 417079.49 | 1338372.19 |
| 18 | 417117.60 | 1338304.86 | 54 | 417077.23 | 1338363.78 |
| 19 | 417126.47 | 1338304.09 | 55 | 417076.47 | 1338355.09 |
| 20 | 417135.33 | 1338304.86 | 56 | 417077.23 | 1338346.41 |
| 21 | 417143.99 | 1338307.20 | 57 | 417079.49 | 1338337.99 |
| 22 | 417151.97 | 1338310.92 | 58 | 417083.17 | 1338330.09 |
| 23 | 417159.18 | 1338315.97 | 59 | 417088.17 | 1338322.95 |
| 24 | 417165.53 | 1338322.29 | 60 | 417094.33 | 1338316.79 |
| 25 | 417170.64 | 1338329.59 | 61 | 417101.47 | 1338311.79 |
| 26 | 417174.37 | 1338337.57 | 62 | 417109.37 | 1338308.11 |
| 27 | 417176.71 | 1338346.32 | 63 | 417117.79 | 1338305.85 |
| 28 | 417177.47 | 1338355.09 | 64 | 417126.47 | 1338305.09 |
| 29 | 417176.71 | 1338363.87 | 65 | 417135.16 | 1338305.85 |
| 30 | 417174.43 | 1338372.45 | 66 | 417143.57 | 1338308.11 |
| 31 | 417170.64 | 1338380.59 | 67 | 417151.47 | 1338311.79 |
| 32 | 417165.49 | 1338387.94 | 68 | 417158.61 | 1338316.79 |
| 33 | 417159.18 | 1338394.22 | 69 | 417164.78 | 1338322.95 |
| 34 | 417151.97 | 1338399.27 | 70 | 417169.77 | 1338330.09 |
| 35 | 417143.83 | 1338403.05 | 71 | 417173.46 | 1338337.99 |
| 36 | 417135.25 | 1338405.33 | 72 | 417175.71 | 1338346.41 |

Карта-схема охранной зоны



4. Режим особой охраны охранной зоны

В границах охранной зоны запрещаются деятельность, рекреационное и иное природопользование, оказывающие негативное (вредное) воздействие на природные комплексы и ландшафты, объекты растительного и животного мира, в том числе:

- любое новое строительство, возведение строений и сооружений временного и капитального характера (за исключением строений и сооружений временного и капитального характера, назначение которых не противоречит целям создания и режиму охранной зоны, а также за исключением строительства линейных объектов, возведение (строительство) которых не причиняет ущерб охраняемым объектам и комплексам, в порядке, установленном действующим законодательством, по согласованию с уполномоченным органом и при наличии необходимых заключений, согласований и экспертиз);

- рубка деревьев и кустарников, кроме рубок, проводимых в целях ухода за лесными насаждениями, санитарных рубок, направленных на сохранение и улучшение эстетических свойств охранной зоны, и мероприятий по противопожарному обустройству территорий;

- видоизменение ландшафтов, уничтожение почвенного покрова, деятельность, влекущая за собой уменьшение водности и изменения гидрологического и гидрохимического режимов, изменение берегов водных объектов без согласования материалов оценки воздействия на окружающую среду, обосновывающих отсутствие негативного воздействия на охранную зону со специально уполномоченным органом власти Белгородской области,

осуществляющим контроль за соблюдением правового режима особо охраняемых природных территорий регионального значения;

– выпас сельскохозяйственных животных и организация для них летних лагерей, ванн;

– сброс сточных, в том числе дренажных, вод;

– движение транспортных средств вне дорог общего пользования и стоянка вне дорог и специально оборудованных мест, имеющих твердое покрытие;

– уничтожение или повреждение специальных знаков, информирующих о наличии, границах охранной зоны, об ограничениях природопользования на территории, а также иных специальных знаков;

– изыскательские, взрывные и буровые работы;

– разработка полезных ископаемых;

– применение авиации при локализации и ликвидации очагов вредных организмов без согласования со специально уполномоченным органом власти Белгородской области, осуществляющим контроль за соблюдением правового режима особо охраняемых природных территорий регионального значения;

– применение ядохимикатов, минеральных удобрений, химических средств защиты растений и стимуляторов роста;

– захоронение отходов, размещение свалок, кладбищ, скотомогильников и других объектов, являющихся источниками химического, биологического или радиационного загрязнения, загрязнение и захламление территории, устройство свалок мусора и отходов.

5. Охрана территории охранной зоны

5.1. Контроль за обеспечением режима особой охраны охранной зоны возлагается на управление лесного и охотничьего хозяйства Белгородской области.

Обеспечение режима особой охраны охранной зоны возлагается на ОКУ «Яковлевское лесничество».

Юридический адрес ОКУ «Яковлевское лесничество»: 309070, Белгородская область, г. Строитель, ул. 5 Августа, д. 18а.

5.2. Нарушение режима особой охраны охранной зоны влечет ответственность в соответствии с действующим законодательством.



Утверждено
постановлением Губернатора
Белгородской области
от « 29 » декабря 2018 года
№ 146

Положение
об охранной зоне памятника природы регионального значения
«Родник в балке с. Смородино», расположенного на территории
муниципального района «Яковлевский район» Белгородской области

1. Общие положения

1.1. Настоящее Положение об охранной зоне памятника природы регионального значения «Родник в балке с. Смородино», расположенного на территории муниципального района «Яковлевский район» Белгородской области (далее – охранная зона), разработано в соответствии с Федеральным законом от 14 марта 1995 года № 33-ФЗ «Об особо охраняемых природных территориях», постановлением Правительства Российской Федерации от 19 февраля 2015 года № 138 «Об утверждении Правил создания охранных зон отдельных категорий особо охраняемых природных территорий, установления их границ, определения режима охраны и использования земельных участков и водных объектов в границах таких зон», постановлением Правительства Белгородской области от 15 августа 2016 года № 299-пп «Об утверждении перечней особо охраняемых природных территорий регионального значения Белгородской области».

1.2. Охранная зона создается с целью защиты особо охраняемой природной территории регионального значения памятника природы «Родник в балке с. Смородино» (далее – ООПТ) от неблагоприятных антропогенных воздействий.

1.3. Образование охранной зоны не влечет за собой изъятия земельных участков у землепользователей, их собственников и владельцев, у индивидуальных предпринимателей и юридических лиц, использующих их в соответствии с законодательством.

2. Правовое положение и управление охранной зоной

2.1. Финансирование расходов на содержание и охрану охранной зоны осуществляется за счет средств областного бюджета, других финансовых источников, не запрещенных законодательством.

2.2. Охранная зона создана на срок действия ООПТ.

2.3. Границы, площадь и режим особой охраны территории охранной зоны могут быть изменены решением Губернатора Белгородской области по согласованию с органом местного самоуправления при наличии положительного заключения государственной экологической экспертизы.

2.4. Изменения и дополнения в настоящее Положение вносятся в случаях изменения категории ООПТ, а также иных изменений действующего законодательства, регулирующего правоотношения в области охраны окружающей среды.

3. Местоположение, границы и площадь охранной зоны

Местоположение: охранная зона стороной, смежной с памятником природы, проходит по периметру границ ООПТ, которая находится в муниципальном районе «Яковлевский район» Белгородской области, городское поселение «Поселок Яковлево», между селом Сажное и рыбхозом «Ключики», в пойме реки Северский Донец.

Внешняя сторона охранной зоны проходит по периметру памятника природы на расстоянии 1 м от границ ООПТ согласно протоколу технического совещания представителей управления лесного и охотничьего хозяйства Белгородской области и филиала ФГБУ «Рослесинфорг» «Заплеспроект» от 08 мая 2018 года. Площадь охранной зоны составляет 0,0317 га.

Охранная зона памятника природы расположена на землях, отнесённых к категории земель населённых пунктов.

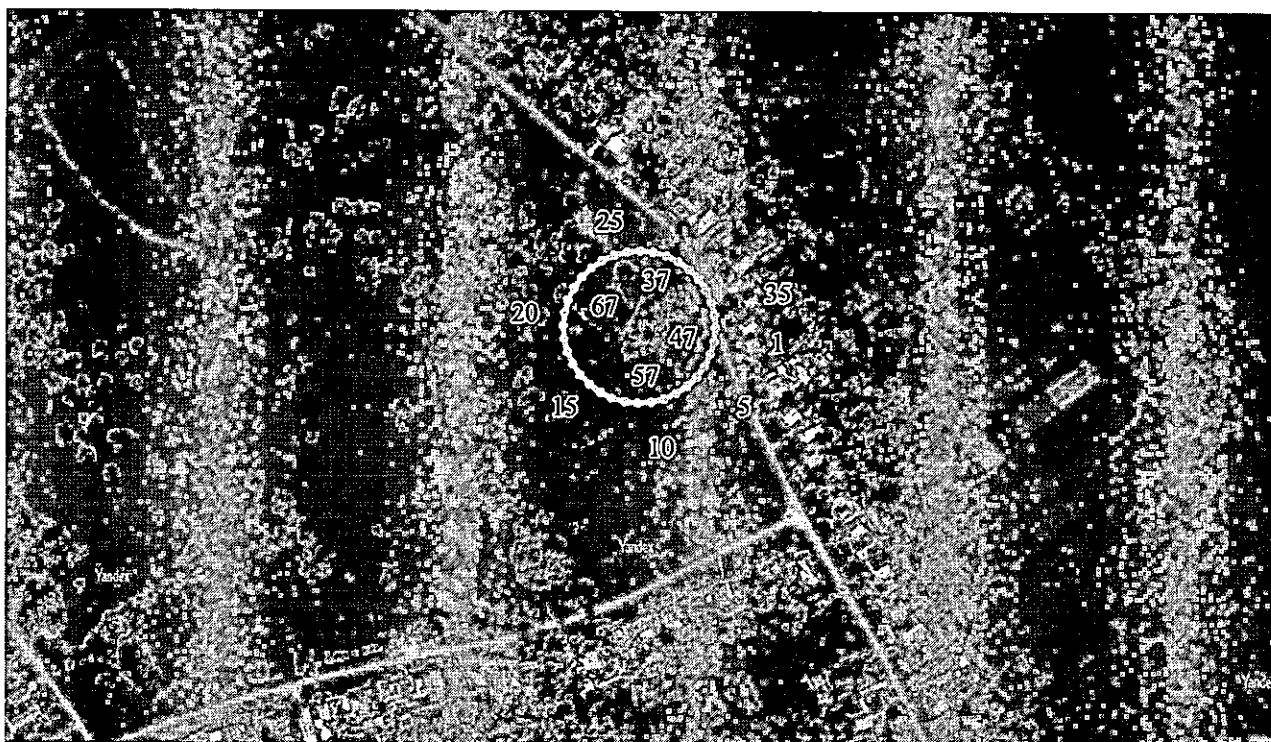
Координаты поворотных точек границ охранной зоны приведены в следующей таблице:

**Координаты поворотных точек границ
охранной зоны в системе координат СК-31**

| № точки | Координаты, м | | № точки | Координаты, м | |
|------------|---------------|------------|------------|---------------|------------|
| | X | Y | | X | Y |
| 1 | 419255.50 | 1324615.95 | 37 | 419305.50 | 1324564.95 |
| 2 | 419246.73 | 1324615.19 | 38 | 419304.74 | 1324573.63 |
| 3 | 419238.07 | 1324612.87 | 39 | 419302.49 | 1324582.05 |
| 4 | 419230.00 | 1324609.12 | 40 | 419298.81 | 1324589.95 |
| 5 | 419222.65 | 1324603.96 | 41 | 419293.81 | 1324597.09 |
| 6 | 419216.38 | 1324597.66 | 42 | 419287.64 | 1324603.25 |
| 7 | 419211.33 | 1324590.45 | 43 | 419280.50 | 1324608.25 |
| 8 | 419207.55 | 1324582.31 | 44 | 419272.60 | 1324611.93 |

| № точки | Координаты, м | | № точки | Координаты, м | |
|------------|---------------|------------|------------|---------------|------------|
| | X | Y | | X | Y |
| 9 | 419205.29 | 1324573.89 | 45 | 419264.19 | 1324614.19 |
| 10 | 419204.50 | 1324564.95 | 46 | 419255.50 | 1324614.95 |
| 11 | 419205.29 | 1324556.00 | 47 | 419246.82 | 1324614.19 |
| 12 | 419207.61 | 1324547.43 | 48 | 419238.40 | 1324611.93 |
| 13 | 419211.33 | 1324539.45 | 49 | 419230.50 | 1324608.25 |
| 14 | 419216.49 | 1324532.10 | 50 | 419223.36 | 1324603.25 |
| 15 | 419222.79 | 1324525.83 | 51 | 419217.20 | 1324597.09 |
| 16 | 419230.00 | 1324520.78 | 52 | 419212.20 | 1324589.95 |
| 17 | 419238.14 | 1324516.99 | 53 | 419208.52 | 1324582.05 |
| 18 | 419246.73 | 1324514.71 | 54 | 419206.26 | 1324573.63 |
| 19 | 419255.50 | 1324513.95 | 55 | 419205.50 | 1324564.95 |
| 20 | 419264.28 | 1324514.71 | 56 | 419206.26 | 1324556.26 |
| 21 | 419273.02 | 1324517.05 | 57 | 419208.52 | 1324547.85 |
| 22 | 419281.00 | 1324520.78 | 58 | 419212.20 | 1324539.95 |
| 23 | 419288.21 | 1324525.83 | 59 | 419217.20 | 1324532.81 |
| 24 | 419294.52 | 1324532.10 | 60 | 419223.36 | 1324526.65 |
| 25 | 419299.68 | 1324539.45 | 61 | 419230.50 | 1324521.65 |
| 26 | 419303.40 | 1324547.43 | 62 | 419238.40 | 1324517.96 |
| 27 | 419305.74 | 1324556.17 | 63 | 419246.82 | 1324515.71 |
| 28 | 419306.50 | 1324564.95 | 64 | 419255.50 | 1324514.95 |
| 29 | 419305.71 | 1324573.89 | 65 | 419264.19 | 1324515.71 |
| 30 | 419303.40 | 1324582.47 | 66 | 419272.60 | 1324517.96 |
| 31 | 419299.68 | 1324590.45 | 67 | 419280.50 | 1324521.65 |
| 32 | 419294.52 | 1324597.80 | 68 | 419287.64 | 1324526.65 |
| 33 | 419288.21 | 1324604.07 | 69 | 419293.81 | 1324532.81 |
| 34 | 419281.00 | 1324609.12 | 70 | 419298.81 | 1324539.95 |
| 35 | 419272.86 | 1324612.90 | 71 | 419302.49 | 1324547.85 |
| 36 | 419264.28 | 1324615.19 | 72 | 419304.74 | 1324556.26 |

Карта-схема охранной зоны



4. Режим особой охраны охранной зоны

В границах охранной зоны запрещаются деятельность, рекреационное и иное природопользование, оказывающие негативное (вредное) воздействие на природные комплексы и ландшафты, объекты растительного и животного мира, в том числе:

- любое новое строительство, возведение строений и сооружений временного и капитального характера (за исключением строений и сооружений временного и капитального характера, назначение которых не противоречит целям создания и режиму охранной зоны, а также за исключением строительства линейных объектов, возведение (строительство) которых не причиняет ущерб охраняемым объектам и комплексам, в порядке, установленном действующим законодательством, по согласованию с уполномоченным органом и при наличии необходимых заключений, согласований и экспертиз);

- рубка деревьев и кустарников, кроме рубок, проводимых в целях ухода за лесными насаждениями, санитарных рубок, направленных на сохранение и улучшение эстетических свойств охранной зоны, и мероприятий по противопожарному обустройству территорий;

- видоизменение ландшафтов, уничтожение почвенного покрова, деятельность, влекущая за собой уменьшение водности и изменения гидрологического и гидрохимического режимов, изменение берегов водных объектов без согласования материалов оценки воздействия на окружающую среду, обосновывающих отсутствие негативного воздействия на охранную зону со специально уполномоченным органом власти Белгородской области,

осуществляющим контроль за соблюдением правового режима особо охраняемых природных территорий регионального значения;

- выпас сельскохозяйственных животных и организация для них летних лагерей, ванн;
- сброс сточных, в том числе дренажных, вод;
- движение транспортных средств вне дорог общего пользования и стоянка вне дорог и специально оборудованных мест, имеющих твердое покрытие;
- уничтожение или повреждение специальных знаков, информирующих о наличии, границах охранной зоны, об ограничениях природопользования на территории, а также иных специальных знаков;
- изыскательские, взрывные и буровые работы;
- разработка полезных ископаемых;
- применение авиации при локализации и ликвидации очагов вредных организмов без согласования со специально уполномоченным органом власти Белгородской области, осуществляющим контроль за соблюдением правового режима особо охраняемых природных территорий регионального значения;
- применение ядохимикатов, минеральных удобрений, химических средств защиты растений и стимуляторов роста;
- захоронение отходов, размещение свалок, кладбищ, скотомогильников и других объектов, являющихся источниками химического, биологического или радиационного загрязнения, загрязнение и захламление территории, устройство свалок мусора и отходов.

5. Охрана территории охранной зоны

5.1. Контроль за обеспечением режима особой охраны охранной зоны возлагается на управление лесного и охотничьего хозяйства Белгородской области.

Обеспечение режима особой охраны охранной зоны возлагается на ОКУ «Яковлевское лесничество».

Юридический адрес ОКУ «Яковлевское лесничество»: 309070, Белгородская область, г. Строитель, ул. 5 Августа, д. 18а.

5.2. Нарушение режима особой охраны охранной зоны влечет ответственность в соответствии с действующим законодательством.



Утверждено
постановлением Губернатора
Белгородской области
от «29» декабря 2018 года
№ 146

Положение
об охранной зоне памятника природы регионального значения
«Родник на южной окраине с. Триречное», расположенного на территории
муниципального района «Яковлевский район» Белгородской области

1. Общие положения

1.1. Настоящее Положение об охранной зоне памятника природы регионального значения «Родник на южной окраине с. Триречное», расположенного на территории муниципального района «Яковлевский район» Белгородской области (далее – охранный зона), разработано в соответствии с Федеральным законом от 14 марта 1995 года № 33-ФЗ «Об особо охраняемых природных территориях», постановлением Правительства Российской Федерации от 19 февраля 2015 года № 138 «Об утверждении Правил создания охранных зон отдельных категорий особо охраняемых природных территорий, установления их границ, определения режима охраны и использования земельных участков и водных объектов в границах таких зон», постановлением Правительства Белгородской области от 15 августа 2016 года № 299-пп «Об утверждении перечней особо охраняемых природных территорий регионального значения Белгородской области».

1.2. Охранный зона создается с целью защиты особо охраняемой природной территории регионального значения памятника природы «Родник на южной окраине с. Триречное» (далее – ООПТ) от неблагоприятных антропогенных воздействий.

1.3. Образование охранной зоны не влечет за собой изъятия земельных участков у землепользователей, их собственников и владельцев, у индивидуальных предпринимателей и юридических лиц, использующих их в соответствии с законодательством.

2. Правовое положение и управление охранной зоной

2.1. Финансирование расходов на содержание и охрану охранной зоны осуществляется за счет средств областного бюджета, других финансовых источников, не запрещенных законодательством.

2.2. Охранный зона создана на срок действия ООПТ.

2.3. Границы, площадь и режим особой охраны территории охранной зоны могут быть изменены решением Губернатора Белгородской области по согласованию с органом местного самоуправления при наличии положительного заключения государственной экологической экспертизы.

2.4. Изменения и дополнения в настоящее Губернатора вносятся в случаях изменения категории ООПТ, а также иных изменений действующего законодательства, регулирующего правоотношения в области охраны окружающей среды.

3. Местоположение, границы и площадь охранной зоны

Местоположение: охранная зона стороной, смежной с памятником природы, проходит по периметру границ ООПТ, которая находится в муниципальном районе «Яковлевский район» Белгородской области, Казацкое сельское поселение, на территории рыбхоза «Ключики», в пойме реки Северский Донец.

Внешняя сторона охранной зоны проходит по периметру памятника природы на расстоянии 1 м от границ ООПТ согласно протоколу технического совещания представителей управления лесного и охотничьего хозяйства Белгородской области и филиала ФГБУ «Рослесинфорг» «Заплеспроект» от 08 мая 2018 года. Площадь охранной зоны составляет 0,0317 га.

Охранная зона памятника природы расположена на землях, отнесённых к категории земель населённых пунктов.

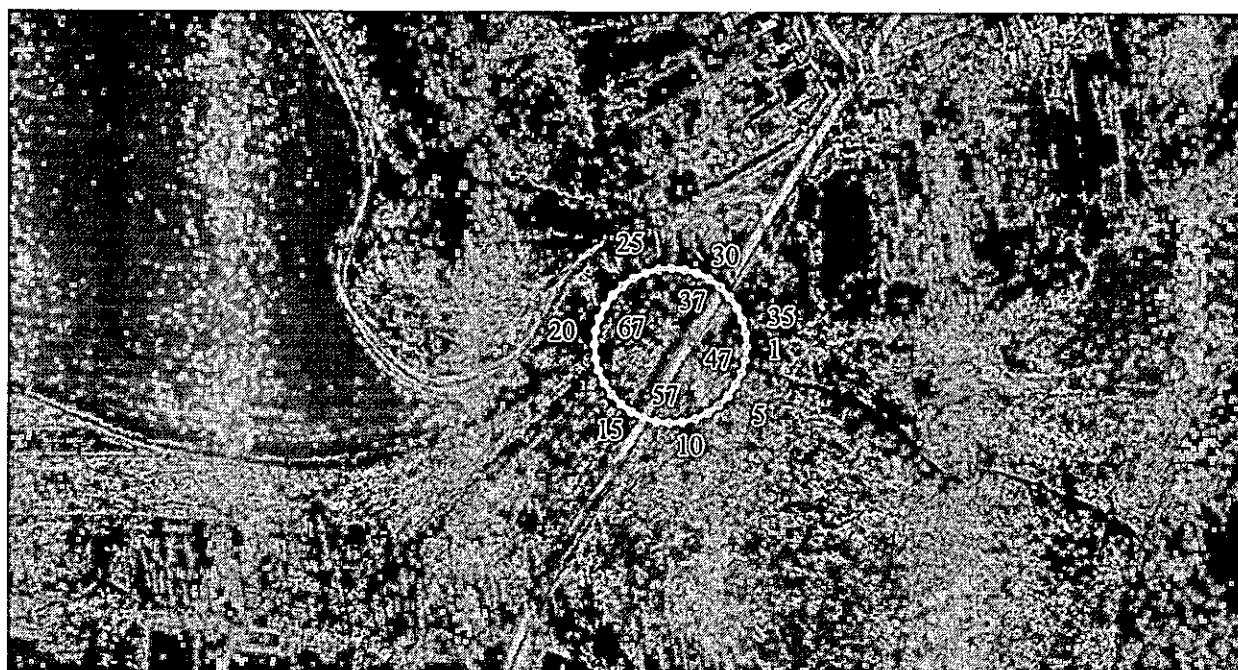
Координаты поворотных точек границ охранной зоны приведены в следующей таблице:

**Координаты поворотных точек границ
охранной зоны в системе координат СК-31**

| № точки | Координаты, м | | № точки | Координаты, м | |
|------------|---------------|------------|------------|---------------|------------|
| | X | Y | | X | Y |
| 1 | 415416.30 | 1305925.96 | 37 | 415466.30 | 1305874.96 |
| 2 | 415407.35 | 1305925.17 | 38 | 415465.54 | 1305883.64 |
| 3 | 415398.93 | 1305922.91 | 39 | 415463.28 | 1305892.06 |
| 4 | 415390.80 | 1305919.13 | 40 | 415459.60 | 1305899.96 |
| 5 | 415383.45 | 1305913.97 | 41 | 415454.60 | 1305907.10 |
| 6 | 415377.28 | 1305907.81 | 42 | 415448.43 | 1305913.26 |
| 7 | 415372.12 | 1305900.46 | 43 | 415441.30 | 1305918.26 |
| 8 | 415368.34 | 1305892.32 | 44 | 415433.40 | 1305921.94 |
| 9 | 415366.06 | 1305883.73 | 45 | 415424.98 | 1305924.20 |
| 10 | 415365.30 | 1305874.96 | 46 | 415416.30 | 1305924.96 |
| 11 | 415366.06 | 1305866.19 | 47 | 415407.61 | 1305924.20 |
| 12 | 415368.34 | 1305857.60 | 48 | 415399.19 | 1305921.94 |
| 13 | 415372.12 | 1305849.46 | 49 | 415391.30 | 1305918.26 |

| № точки | Координаты, м | | № точки | Координаты, м | |
|------------|---------------|------------|------------|---------------|------------|
| | X | Y | | X | Y |
| 14 | 415377.28 | 1305842.11 | 50 | 415384.16 | 1305913.26 |
| 15 | 415383.45 | 1305835.95 | 51 | 415377.99 | 1305907.10 |
| 16 | 415390.80 | 1305830.79 | 52 | 415372.99 | 1305899.96 |
| 17 | 415398.93 | 1305827.00 | 53 | 415369.31 | 1305892.06 |
| 18 | 415407.35 | 1305824.75 | 54 | 415367.06 | 1305883.64 |
| 19 | 415416.30 | 1305823.96 | 55 | 415366.30 | 1305874.96 |
| 20 | 415425.07 | 1305824.72 | 56 | 415367.06 | 1305866.28 |
| 21 | 415433.82 | 1305827.06 | 57 | 415369.31 | 1305857.86 |
| 22 | 415441.80 | 1305830.79 | 58 | 415372.99 | 1305849.96 |
| 23 | 415449.00 | 1305835.84 | 59 | 415377.99 | 1305842.82 |
| 24 | 415455.31 | 1305842.11 | 60 | 415384.16 | 1305836.66 |
| 25 | 415460.47 | 1305849.46 | 61 | 415391.30 | 1305831.66 |
| 26 | 415464.19 | 1305857.44 | 62 | 415399.19 | 1305827.97 |
| 27 | 415466.54 | 1305866.19 | 63 | 415407.61 | 1305825.72 |
| 28 | 415467.30 | 1305874.96 | 64 | 415416.30 | 1305824.96 |
| 29 | 415466.54 | 1305883.73 | 65 | 415424.98 | 1305825.72 |
| 30 | 415464.25 | 1305892.32 | 66 | 415433.40 | 1305827.97 |
| 31 | 415460.47 | 1305900.46 | 67 | 415441.30 | 1305831.66 |
| 32 | 415455.31 | 1305907.81 | 68 | 415448.43 | 1305836.66 |
| 33 | 415449.00 | 1305914.08 | 69 | 415454.60 | 1305842.82 |
| 34 | 415441.80 | 1305919.13 | 70 | 415459.60 | 1305849.96 |
| 35 | 415433.66 | 1305922.91 | 71 | 415463.28 | 1305857.86 |
| 36 | 415425.07 | 1305925.20 | 72 | 415465.54 | 1305866.28 |

Карта-схема охранной зоны



4. Режим особой охраны охранной зоны

В границах охранной зоны запрещаются деятельность, рекреационное и иное природопользование, оказывающие негативное (вредное) воздействие на природные комплексы и ландшафты, объекты растительного и животного мира, в том числе:

- любое новое строительство, возведение строений и сооружений временного и капитального характера (за исключением строений и сооружений временного и капитального характера, назначение которых не противоречит целям создания и режиму охранной зоны, а также за исключением строительства линейных объектов, возведение (строительство) которых не причиняет ущерб охраняемым объектам и комплексам, в порядке, установленном действующим законодательством, по согласованию с уполномоченным органом и при наличии необходимых заключений, согласований и экспертиз);

- рубка деревьев и кустарников, кроме рубок, проводимых в целях ухода за лесными насаждениями, санитарных рубок, направленных на сохранение и улучшение эстетических свойств охранной зоны, и мероприятий по противопожарному обустройству территорий;

- видоизменение ландшафтов, уничтожение почвенного покрова, деятельность, влекущая за собой уменьшение водности и изменения гидрологического и гидрохимического режимов, изменение берегов водных объектов без согласования материалов оценки воздействия на окружающую среду, обосновывающих отсутствие негативного воздействия на охранную зону со специально уполномоченным органом власти Белгородской области, осуществляющим контроль за соблюдением правового режима особо охраняемых природных территорий регионального значения;

- выпас сельскохозяйственных животных и организация для них летних лагерей, ванн;

- сброс сточных, в том числе дренажных, вод;

- движение транспортных средств вне дорог общего пользования и стоянка вне дорог и специально оборудованных мест, имеющих твердое покрытие;

- уничтожение или повреждение специальных знаков, информирующих о наличии, границах охранной зоны, об ограничениях природопользования на территории, а также иных специальных знаков;

- изыскательские, взрывные и буровые работы;

- разработка полезных ископаемых;

- применение авиации при локализации и ликвидации очагов вредных организмов без согласования со специально уполномоченным органом власти Белгородской области, осуществляющим контроль за соблюдением правового режима особо охраняемых природных территорий регионального значения;

- применение ядохимикатов, минеральных удобрений, химических средств защиты растений и стимуляторов роста;

– захоронение отходов, размещение свалок, кладбищ, скотомогильников и других объектов, являющихся источниками химического, биологического или радиационного загрязнения, загрязнение и захламление территории, устройство свалок мусора и отходов.

5. Охрана территории охранной зоны

5.1. Контроль за обеспечением режима особой охраны охранной зоны возлагается на управление лесного и охотничьего хозяйства Белгородской области.

Обеспечение режима особой охраны охранной зоны возлагается на ОКУ «Яковлевское лесничество».

Юридический адрес ОКУ «Яковлевское лесничество»: 309070, Белгородская область, г. Строитель, ул. 5 Августа, д. 18а.

5.2. Нарушение режима особой охраны охранной зоны влечет ответственность в соответствии с действующим законодательством.



Утверждено
постановлением Губернатора
Белгородской области
от « 29 » декабря 20 18 года
№ 146

Положение
об охранной зоне памятника природы регионального значения
«Родник в балке «Шалова лощина», расположенного на территории
муниципального района «Яковлевский район» Белгородской области

1. Общие положения

1.1. Настоящее Положение об охранной зоне памятника природы регионального значения «Родник в балке «Шалова лощина», расположенного на территории муниципального района «Яковлевский район» Белгородской области (далее – охранный зона), разработано в соответствии с Федеральным законом от 14 марта 1995 года № 33-ФЗ «Об особо охраняемых природных территориях», постановлением Правительства Российской Федерации от 19 февраля 2015 года № 138 «Об утверждении Правил создания охранных зон отдельных категорий особо охраняемых природных территорий, установления их границ, определения режима охраны и использования земельных участков и водных объектов в границах таких зон», постановлением Правительства Белгородской области от 15 августа 2016 года № 299-пп «Об утверждении перечней особо охраняемых природных территорий регионального значения Белгородской области».

1.2. Охранный зона создается с целью защиты особо охраняемой природной территории регионального значения памятника природы «Родник в балке «Шалова лощина» (далее – ООПТ) от неблагоприятных антропогенных воздействий.

1.3. Образование охранной зоны не влечет за собой изъятия земельных участков у землепользователей, их собственников и владельцев, у индивидуальных предпринимателей и юридических лиц, использующих их в соответствии с законодательством.

2. Правовое положение и управление охранной зоной

2.1. Финансирование расходов на содержание и охрану охранной зоны осуществляется за счет средств областного бюджета, других финансовых источников, не запрещенных законодательством.

2.2. Охранный зона создана на срок действия ООПТ.

2.3. Границы, площадь и режим особой охраны территории охранной зоны могут быть изменены решением Губернатора Белгородской области по согласованию с органом местного самоуправления при наличии положительного заключения государственной экологической экспертизы.

2.4. Изменения и дополнения в настоящее Положение вносятся в случаях изменения категории ООПТ, а также иных изменений действующего законодательства, регулирующего правоотношения в области охраны окружающей среды.

3. Местоположение, границы и площадь охранной зоны

Местоположение: охранная зона стороной, смежной с памятником природы, проходит по периметру границ ООПТ, которая находится в муниципальном районе «Яковлевский район» Белгородской области, Казацкое сельское поселение, северо-восточнее села Казацкое, в днище балки «Шалова лощина».

Внешняя сторона охранной зоны проходит по периметру памятника природы на расстоянии 1 м от границ ООПТ согласно протоколу технического совещания представителей управления лесного и охотничьего хозяйства Белгородской области и филиала ФГБУ «Рослесинфорг» «Заплеспроект» от 08 мая 2018 года. Площадь охранной зоны составляет 0,0316 га.

Охранная зона памятника природы расположена на землях, отнесённых к категории земель сельскохозяйственного назначения.

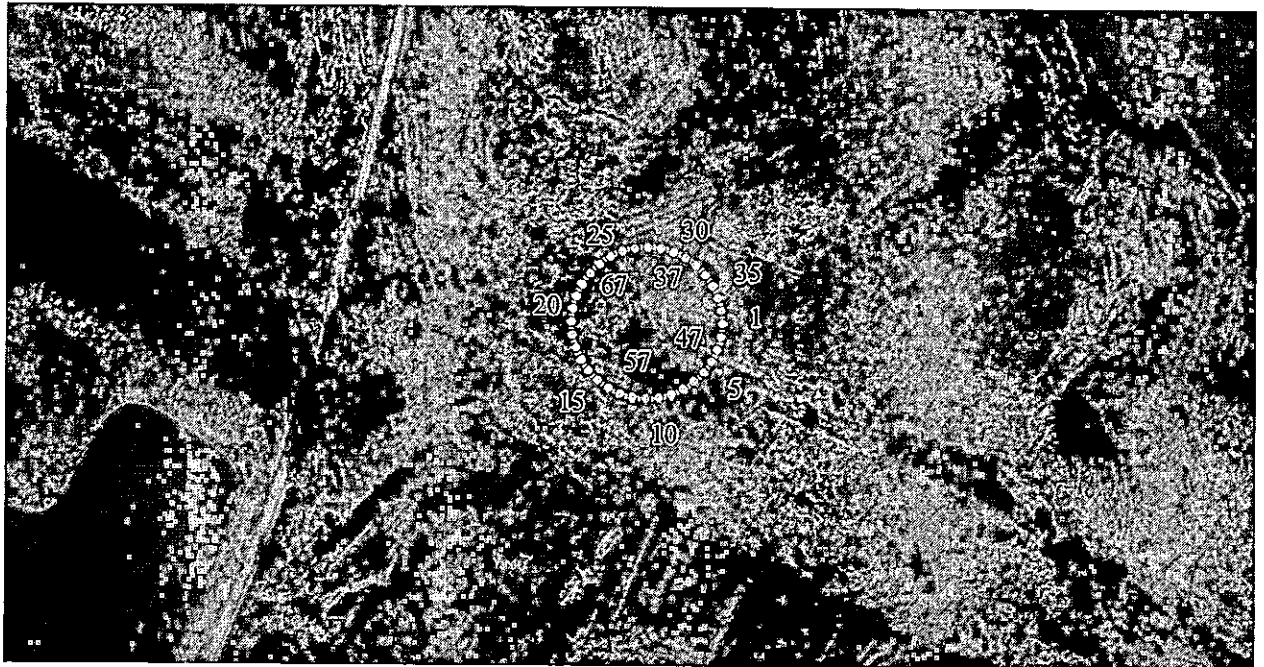
Координаты поворотных точек границ охранной зоны приведены в следующей таблице:

Координаты поворотных точек границ охранной зоны в системе координат СК-31

| № точки | Координаты, м | | № точки | Координаты, м | |
|---------|---------------|------------|---------|---------------|------------|
| | X | Y | | X | Y |
| 1 | 412743.36 | 1304722.75 | 37 | 412793.36 | 1304671.75 |
| 2 | 412734.59 | 1304721.99 | 38 | 412792.60 | 1304680.43 |
| 3 | 412725.84 | 1304719.64 | 39 | 412790.35 | 1304688.85 |
| 4 | 412717.86 | 1304715.92 | 40 | 412786.67 | 1304696.75 |
| 5 | 412710.52 | 1304710.76 | 41 | 412781.67 | 1304703.89 |
| 6 | 412704.35 | 1304704.60 | 42 | 412775.50 | 1304710.05 |
| 7 | 412699.19 | 1304697.25 | 43 | 412768.36 | 1304715.05 |
| 8 | 412695.41 | 1304689.11 | 44 | 412760.47 | 1304718.73 |

| № точки | Координаты, м | | № точки | Координаты, м | |
|------------|---------------|------------|------------|---------------|------------|
| | X | Y | | X | Y |
| 9 | 412693.15 | 1304680.69 | 45 | 412752.05 | 1304720.99 |
| 10 | 412692.36 | 1304671.75 | 46 | 412743.36 | 1304721.75 |
| 11 | 412693.12 | 1304662.98 | 47 | 412734.68 | 1304720.99 |
| 12 | 412695.47 | 1304654.23 | 48 | 412726.26 | 1304718.73 |
| 13 | 412699.24 | 1304646.18 | 49 | 412718.36 | 1304715.05 |
| 14 | 412704.35 | 1304638.90 | 50 | 412711.23 | 1304710.05 |
| 15 | 412710.52 | 1304632.74 | 51 | 412705.06 | 1304703.89 |
| 16 | 412717.79 | 1304627.63 | 52 | 412700.06 | 1304696.75 |
| 17 | 412726.00 | 1304623.79 | 53 | 412696.38 | 1304688.85 |
| 18 | 412734.59 | 1304621.51 | 54 | 412694.12 | 1304680.43 |
| 19 | 412743.36 | 1304620.75 | 55 | 412693.36 | 1304671.75 |
| 20 | 412752.31 | 1304621.54 | 56 | 412694.12 | 1304663.07 |
| 21 | 412760.73 | 1304623.79 | 57 | 412696.38 | 1304654.65 |
| 22 | 412768.78 | 1304627.54 | 58 | 412700.06 | 1304646.75 |
| 23 | 412776.21 | 1304632.74 | 59 | 412705.06 | 1304639.61 |
| 24 | 412782.38 | 1304638.90 | 60 | 412711.23 | 1304633.45 |
| 25 | 412787.49 | 1304646.18 | 61 | 412718.36 | 1304628.45 |
| 26 | 412791.26 | 1304654.23 | 62 | 412726.26 | 1304624.76 |
| 27 | 412793.57 | 1304662.81 | 63 | 412734.68 | 1304622.51 |
| 28 | 412794.36 | 1304671.75 | 64 | 412743.36 | 1304621.75 |
| 29 | 412793.57 | 1304680.69 | 65 | 412752.05 | 1304622.51 |
| 30 | 412791.26 | 1304689.27 | 66 | 412760.47 | 1304624.76 |
| 31 | 412787.54 | 1304697.25 | 67 | 412768.36 | 1304628.45 |
| 32 | 412782.38 | 1304704.60 | 68 | 412775.50 | 1304633.45 |
| 33 | 412776.07 | 1304710.87 | 69 | 412781.67 | 1304639.61 |
| 34 | 412768.86 | 1304715.92 | 70 | 412786.67 | 1304646.75 |
| 35 | 412760.73 | 1304719.70 | 71 | 412790.35 | 1304654.65 |
| 36 | 412752.14 | 1304721.99 | 72 | 412792.60 | 1304663.07 |

Карта-схема охранной зоны



4. Режим особой охраны охранной зоны

В границах охранной зоны запрещаются деятельность, рекреационное и иное природопользование, оказывающие негативное (вредное) воздействие на природные комплексы и ландшафты, объекты растительного и животного мира, в том числе:

- любое новое строительство, возведение строений и сооружений временного и капитального характера (за исключением строений и сооружений временного и капитального характера, назначение которых не противоречит целям создания и режиму охранной зоны, а также за исключением строительства линейных объектов, возведение (строительство) которых не причиняет ущерб охраняемым объектам и комплексам, в порядке, установленном действующим законодательством, по согласованию с уполномоченным органом и при наличии необходимых заключений, согласований и экспертиз);

- рубка деревьев и кустарников, кроме рубок, проводимых в целях ухода за лесными насаждениями, санитарных рубок, направленных на сохранение и улучшение эстетических свойств охранной зоны, и мероприятий по противопожарному обустройству территорий;

- видоизменение ландшафтов, уничтожение почвенного покрова, деятельность, влекущая за собой уменьшение водности и изменения гидрологического и гидрохимического режимов, изменение берегов водных объектов без согласования материалов оценки воздействия на окружающую среду, обосновывающих отсутствие негативного воздействия на охранную зону со специально уполномоченным органом власти Белгородской области,

осуществляющим контроль за соблюдением правового режима особо охраняемых природных территорий регионального значения;

- выпас сельскохозяйственных животных и организация для них летних лагерей, ванн;
- сброс сточных, в том числе дренажных, вод;
- движение транспортных средств вне дорог общего пользования и стоянка вне дорог и специально оборудованных мест, имеющих твердое покрытие;
- уничтожение или повреждение специальных знаков, информирующих о наличии, границах охранной зоны, об ограничениях природопользования на территории, а также иных специальных знаков;
- изыскательские, взрывные и буровые работы;
- разработка полезных ископаемых;
- применение авиации при локализации и ликвидации очагов вредных организмов без согласования со специально уполномоченным органом власти Белгородской области, осуществляющим контроль за соблюдением правового режима особо охраняемых природных территорий регионального значения;
- применение ядохимикатов, минеральных удобрений, химических средств защиты растений и стимуляторов роста;
- захоронение отходов, размещение свалок, кладбищ, скотомогильников и других объектов, являющихся источниками химического, биологического или радиационного загрязнения, загрязнение и захламление территории, устройство свалок мусора и отходов.

5. Охрана территории охранной зоны

5.1. Контроль за обеспечением режима особой охраны охранной зоны возлагается на управление лесного и охотничьего хозяйства Белгородской области.

Обеспечение режима особой охраны охранной зоны возлагается на ОКУ «Яковлевское лесничество».

Юридический адрес ОКУ «Яковлевское лесничество»: 309070, Белгородская область, г. Строитель, ул. 5 Августа, д. 18а.

5.2. Нарушение режима особой охраны охранной зоны влечет ответственность в соответствии с действующим законодательством.

