



АДМИНИСТРАЦИЯ ВЛАДИМИРСКОЙ ОБЛАСТИ
ГОСУДАРСТВЕННАЯ ИНСПЕКЦИЯ
ПО ОХРАНЕ ОБЪЕКТОВ КУЛЬТУРНОГО НАСЛЕДИЯ

ПОСТАНОВЛЕНИЕ

16.10.2019

№ 28

Об утверждении границ и режима использования территории объекта культурного наследия регионального значения «Троицкая церковь», 1801 г., выявленного объекта культурного наследия «Ограда с воротами Троицкой церкви» (Камешковский район, село Горки, строение № 1)

В соответствии с Федеральным законом от 25.06.2002 № 73-ФЗ «Об объектах культурного наследия (памятниках истории и культуры) народов Российской Федерации», постановлением Губернатора области от 17.10.2007 № 774 «Об утверждении Положения о Государственной инспекции по охране объектов культурного наследия администрации Владимирской области» постановляю:

1. Утвердить:

1.1. Границы территории объекта культурного наследия регионального значения «Троицкая церковь», 1801 г., выявленного объекта культурного наследия «Ограда с воротами Троицкой церкви» (Камешковский район, село Горки, строение № 1) согласно приложению № 1.

1.2. Режим использования территории объекта культурного наследия регионального значения «Троицкая церковь», 1801 г., выявленного объекта культурного наследия «Ограда с воротами Троицкой церкви» (Камешковский район, село Горки, строение № 1) согласно приложению № 2.

2. Контроль за исполнением данного постановления возложить на начальника отдела государственного надзора и государственной охраны объектов культурного наследия.

3. Настоящее постановление вступает в силу со дня его официального опубликования.

И.о. начальника Государственной инспекции



М.А. Волозина

Описание границ территории объекта культурного наследия
регионального значения «Троицкая церковь», 1801 г.,
выявленного объекта культурного наследия
«Ограда с воротами Троицкой церкви»
(Камешковский район, село Горки, строение № 1)

Границы территории объекта культурного наследия «Троицкая церковь», 1801 г., выявленного объекта культурного наследия «Ограда с воротами Троицкой церкви» (Камешковский район, село Горки, строение № 1) проходят следующим образом:

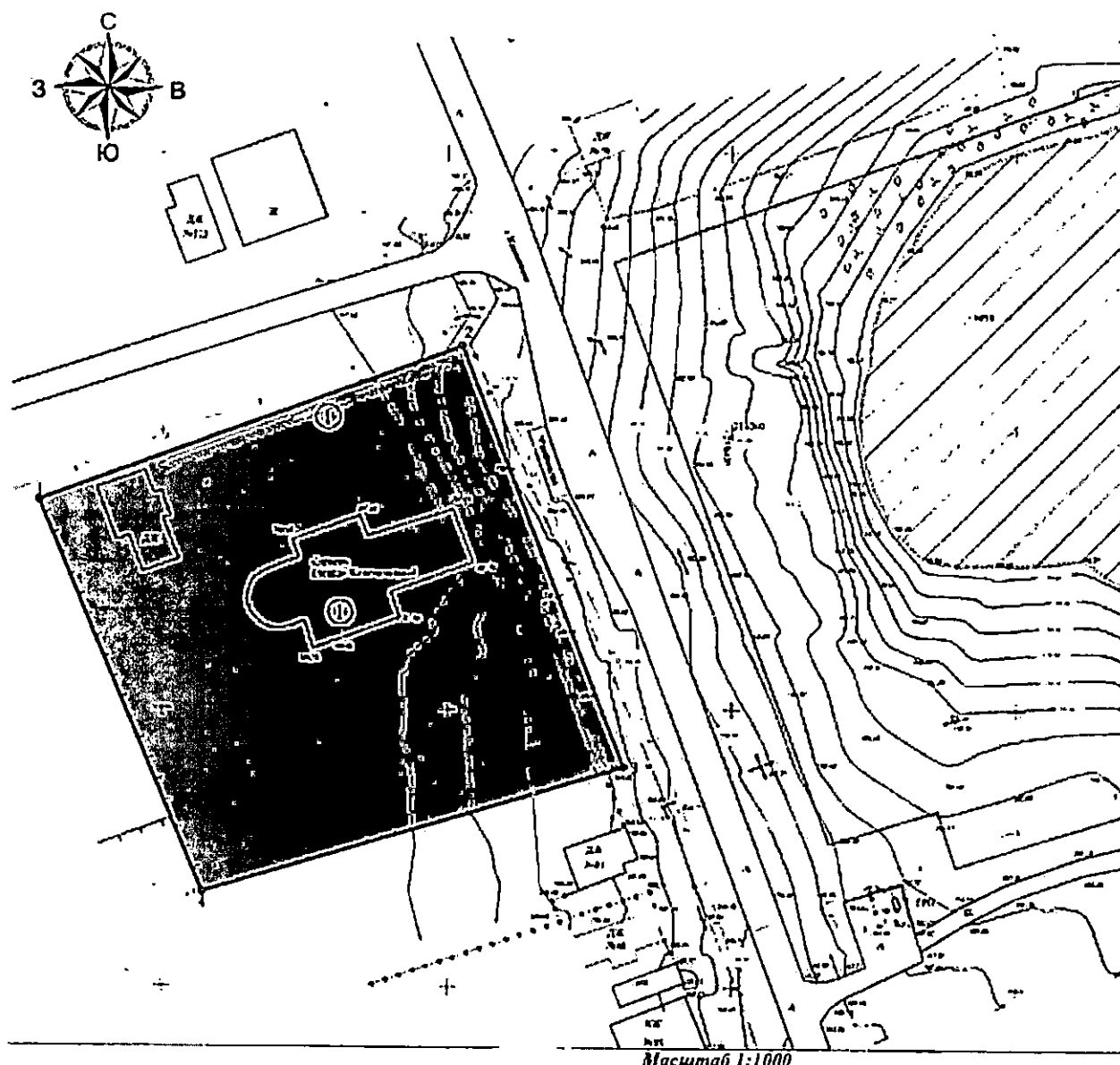
- от точки 1 до точки 2 (северная) – в восточном направлении, параллельно северной стене выявленного объекта культурного наследия «Ограда с воротами Троицкой церкви», в 2 метрах к северу от его стены, в 1 метре к северу от её наиболее выступающей части;

- от точки 2 до точки 3 (восточная) – в южном направлении, параллельно восточной стене выявленного объекта культурного наследия «Ограда с воротами Троицкой церкви», в 3 метрах к востоку от его стены, в 1 метре к северу от её наиболее выступающей части;

- от точки 3 до точки 4 (южная) – в западном направлении, по границе земельного участка с кадастровым номером 33:06:120401:677;

- от точки 4 до точки 1 (западная) – в северном направлении, по границе земельного участка с кадастровым номером 33:06:120401:677.

Карта (схема) границ территории объекта культурного наследия
 регионального значения «Троицкая церковь», 1801 г.,
 выявленного объекта культурного наследия
 «Ограда с воротами Троицкой церкви»
 (Камешковский район, село Горки, строение № 1)



Условные обозначения:

- ① «Троицкая церковь», 1801 г.
- ② «Ограда с воротами Троицкой церкви»
- Обозначение характерной поворотной точки
- Обозначение границы объекта культурного наследия
- Территория объекта

Координаты характерных (поворотных) точек границ территории
 объекта культурного наследия регионального значения
 «Троицкая церковь», 1801 г., выявленного объекта культурного наследия
 «Ограда с воротами Троицкой церкви»
 (Камешковский район, село Горки, строение № 1)
 (система координат местная МСК-33)

Обозначение характерных точек	Координаты	
	X	Y
1	211187.41	258278.16
2	211215.37	258352.55
3	211139.69	258381.03
4	211117.04	258307.07
1	211187.41	258278.16



от 16.10.2019 № 28

Режим использования территории объекта культурного наследия
регионального значения «Троицкая церковь», 1801 г.,
выявленного объекта культурного наследия
«Ограда с воротами Троицкой церкви»
(Камешковский район, село Горки, строение № 1)

1. Территория объекта культурного наследия относится к землям историко-культурного назначения.

2. На территории объектов культурного наследия разрешается:

- проведение работ по сохранению объекта культурного наследия и его территории (консервационные, реставрационные работы, ремонт, приспособление памятника под современное использование);

- осуществление специальных работ по изучению объекта культурного наследия, в том числе – производство зондажей, шурфов, раскопов, инженерных, физико-химических исследований;

- применение только традиционных строительных материалов (дерево, камень, красный глиняный кирпич) при проведении работ по сохранению объекта культурного наследия и благоустройстве территории;

- раскрытие и сохранение подлинных частей, элементов, деталей здания, планировки, покрытий дорожек, насаждений;

- воссоздание утраченных объектов в целях регенерации историко-градостроительной среды;

- работы по озеленению и благоустройству территории, реконструкция инженерных сетей;

- обеспечение мер пожарной безопасности объекта культурного наследия;

- согласование работ по сохранению объекта культурного наследия с органом охраны объектов культурного наследия;

- обеспечение возможности реализации в установленном законом порядке права граждан на доступ к объекту культурного наследия;

- обеспечение режима содержания земель историко-культурного назначения;

- использование территории объекта культурного наследия в соответствии с исторической функцией;

- ведение хозяйственной деятельности, не противоречащей требованиям обеспечения сохранности объекта культурного наследия и позволяющей обеспечить функционирование объекта культурного наследия в современных условиях.

3. На территории объектов культурного наследия запрещается:

- снос объекта культурного наследия, надстройки и пристройки к нему;

- реконструкция, строительство капитальных и временных зданий и сооружений, в том числе линейных объектов, вышек сотовой связи и увеличение

объемно-пространственных характеристик существующих на территории памятника объектов капитального строительства;

- изменение территории, прокладка коммуникаций, не связанных с обеспечением жизнедеятельности памятника;

- наружное размещение сетей газопроводов, теплопроводов и иных трубопроводов, воздушных линий электропередач, прокладка новых дорог;

- применение нетрадиционных строительных материалов, в том числе силикатного кирпича, пеноблоков, сайдинга, пластика, применение чужеродных цветовых решений;

- установка на фасадах, крыше любых технических объектов и элементов, в т.ч. кондиционеров, антенн, технических элементов инженерных систем;

- движение транспортных средств (за исключением специального автотранспорта), в случае если движение транспортных средств создает угрозу нарушения целостности и сохранности объекта;

- производство любого вида работ без специального разрешения органа охраны объектов культурного наследия;

- хозяйственная деятельность, ведущая к разрушению, искажению внешнего облика объекта культурного наследия;

- размещение мест захоронения, промышленных, бытовых и сельскохозяйственных отходов;

- устройство и размещение рекламных конструкций, вывесок, временных построек, киосков, размещение стационарных автостоянок транспортных средств, складов, площадок для складирования и производства взрывчатых и огнеопасных материалов, материалов, загрязняющих интерьеры объекта культурного наследия, фасады и территорию, имеющих вредные выделения;

- размещение производств, имеющих станки, установки и механические двигатели, оказывающие динамические и вибрационные воздействия на конструкции объекта культурного наследия, производств и лабораторий, связанных с неблагоприятным для объекта культурного наследия температурно-влажностным режимом и применением химически активных веществ;

- проведение земляных, строительных, мелиоративных и иных работ, за исключением работ по сохранению объекта культурного наследия или его отдельных элементов, сохранению историко-градостроительной или природной среды объекта культурного наследия.

