



ПРАВИТЕЛЬСТВО ВОЛОГОДСКОЙ ОБЛАСТИ

ПОСТАНОВЛЕНИЕ

От 16.05.2025

г. Вологда

№ 743

Об утверждении генерального плана Вашкинского муниципального округа Вологодской области применительно к территории в границах сельского поселения Андреевское Вашкинского муниципального района Вологодской области, существовавшего до преобразования его в округ

В соответствии с Градостроительным кодексом Российской Федерации, законом области от 1 мая 2006 года № 1446-ОЗ «О регулировании градостроительной деятельности на территории Вологодской области», законом области от 15 декабря 2017 года № 4259-ОЗ «О перераспределении полномочий в области градостроительной деятельности между органами местного самоуправления муниципальных образований области и органами государственной власти области», постановлением Правительства области от 6 ноября 2012 года № 1321 «Об утверждении Порядка рассмотрения проектов схем территориального планирования двух и более субъектов Российской Федерации, имеющих общую границу с Вологодской областью, проектов схем территориального планирования субъектов Российской Федерации, имеющих общую границу с Вологодской областью, проектов документов территориального планирования муниципальных образований Вологодской области и подготовки по ним заключений» и постановлением Правительства области от 16 июля 2018 года № 645 «Об утверждении порядков подготовки и утверждения документов территориального планирования и градостроительного зонирования муниципальных образований области исполнительными органами области»

Правительство области **ПОСТАНОВЛЯЕТ:**

1. Утвердить генеральный план Вашкинского муниципального округа Вологодской области применительно к территории в границах сельского поселения Андреевское Вашкинского муниципального района Вологодской области, существовавшего до преобразования его в округ, в следующем составе:

- 1.1 положение о территориальном планировании (приложение 1);
- 1.2 карта планируемого размещения объектов местного значения (приложение 2);
- 1.3 карта границ населенных пунктов (в том числе границ образуемых населенных пунктов) (приложение 3);
- 1.4 карта функциональных зон (приложение 4).

2. Настоящее постановление вступает в силу со дня его официального опубликования.

Председатель Правительства области



А.М. Мордвинов

УТВЕРЖДЕН
постановлением
Правительства области
от 16.05.2025 № 743
(приложение 1)

**Генеральный план
Вашкинского муниципального округа Вологодской области
применительно к территории в границах сельского поселения Андреевское
Вашкинского муниципального района Вологодской области,
существовавшего до преобразования его в округ**

Положение о территориальном планировании

Содержание

Введение	5
1. Мероприятия по территориальному планированию	6
2. Функциональное зонирование	7
3. Параметры функциональных зон, а также сведения о планируемых для размещения в них объектах федерального значения, объектах регионального значения, объектах местного значения, за исключением линейных объектов ...	11
4. Сведения о видах, назначении и наименованиях планируемых для размещения объектов местного значения, городского округа, их основные характеристики, их местоположение (для объектов местного значения, не являющихся линейными объектами, указываются функциональные зоны), а также характеристики зон с особыми условиями использования территорий в случае, если установление таких зон требуется в связи с размещением данных объектов:.....	15

Введение

Генеральный план является документом территориального планирования и определяет назначение территории исходя из совокупности социальных, экономических, экологических и иных факторов, в целях обеспечения устойчивого развития территории, развития инженерной, транспортной и социальной инфраструктур, обеспечения учета интересов граждан и их объединений, Российской Федерации, субъекта Российской Федерации – Вологодской области, сельского поселения.

Генеральный план Вашкинского муниципального округа Вологодской области применительно к территории в границах сельского поселения Андреевское Вашкинского муниципального района Вологодской области, существовавшего до преобразования его в округ, выполнен бюджетным учреждением Вологодской области «Региональным проектно-градостроительным центром» на основании приказа Комитета градостроительства и архитектуры Вологодской области от 5 февраля 2021 года № 17 «О подготовке проекта генерального плана сельского поселения Андреевское Вашкинского муниципального района Вологодской области», приказа Департамента строительства Вологодской области от 30 мая 2023 года № 037 «О направлении на доработку проекта генерального плана сельского поселения Андреевское Вашкинского муниципального района Вологодской области и внесении изменений в приказ Комитета градостроительства и архитектуры Вологодской области от 5 февраля 2021 года № 17», приказа Департамента строительства Вологодской области от 27 марта 2024 года № 016 «О внесении изменений в приказ Комитета градостроительства и архитектуры Вологодской области от 5 февраля 2021 года № 17», принятых в соответствии с Федеральным законом от 6 октября 2003 года № 131-ФЗ «Об общих принципах организации местного самоуправления в Российской Федерации» (далее – Федеральный закон № 131-ФЗ), законами Вологодской области от 1 мая 2006 года № 1446-ОЗ «О регулировании градостроительной деятельности на территории Вологодской области», от 15 декабря 2017 года № 4259-ОЗ «О перераспределении полномочий в области градостроительной деятельности между органами местного самоуправления муниципальных образований области и органами государственной власти области».

Генеральный план является основным документом, определяющим долгосрочную стратегию его градостроительного развития и условия формирования среды жизнедеятельности.

Документы территориального планирования являются обязательными для органов государственной власти, органов местного самоуправления при

принятии ими решений и реализации таких решений.

Требования к содержанию и составу генерального плана установлены статьей 23 Градостроительного кодекса Российской Федерации.

Генеральный план содержит:

- положение о территориальном планировании;
- карту планируемого размещения объектов местного значения;
- карту границ населенных пунктов (в том числе границ образуемых населенных пунктов);
- карту функциональных зон.

Обязательным приложением к генеральному плану являются сведения о границах населенных пунктов (в том числе границах образуемых населенных пунктов), которые содержат графическое описание местоположения границ населенных пунктов, перечень координат характерных точек этих границ в системе координат, используемой для ведения Единого государственного реестра недвижимости (приложение к генеральному плану).

К генеральному плану прилагаются материалы по его обоснованию:

- а) материалы по обоснованию генерального плана в текстовой форме;
- б) материалы по обоснованию генерального плана в виде карт:
 - карта современного использования территории;
 - карта границ территорий, подверженных риску возникновения чрезвычайных ситуаций природного и техногенного характера;
 - карта объектов, территорий и зон, которые оказали влияние на установление функциональных зон и планируемое размещение объектов местного значения, или объектов федерального значения, объектов регионального значения.

Описание и отображение объектов местного значения в генеральном плане в электронном виде осуществлялись в соответствии с требованиями, установленными приказом Министерства экономического развития Российской Федерации от 9 января 2018 года № 10 «Об утверждении Требований к описанию и отображению в документах территориального планирования объектов федерального значения, объектов регионального значения, объектов местного значения и о признании утратившим силу приказа Минэкономразвития России от 7 декабря 2016 г. № 793».

Исходный год проектирования – 2021.

Генеральный план разработан на период до 2045 года¹.

1. Мероприятия по территориальному планированию

¹ Период установлен приказом Комитета градостроительства и архитектуры области.

Согласно структуре пространственного каркаса Вологодской области территория Вашкинского муниципального округа Вологодской области применительно к территории в границах сельского поселения Андреевское Вашкинского муниципального района Вологодской области, существовавшего до преобразования его в округ, входит в границы территории Макрозоны «Череповецкая». Основные виды экономической деятельности районов: производство пищевых продуктов, производство машин и оборудования, производство готовых металлических изделий, обеспечение электрической энергией, газом и паром, транспортировка и хранение, строительство, деятельность туристических агентств и прочих организаций, предоставляющих услуги в сфере туризма, обработка древесины и производство изделий из дерева и пробки, кроме мебели, производство бумаги и бумажных изделий, растениеводство и животноводство, лесозаготовки.

Точкой роста является п. Первомайский, д. Ивановская, д. Парфеново.

На территории расположено 110 населенных пунктов, административный центр – деревня Андреевская.

Генеральным планом предусмотрено развитие территорий населенных пунктов для комфортного проживания населения в количестве 2834 человек, с нормативным обеспечением объектами социально-культурного и инженерного обслуживания.

Определение территорий, предлагаемых к включению в границы населенных пунктов, основано на сложившейся планировочной структуре и размещении объектов капитального строительства жилого, общественного, коммерческого, делового и социального назначения, с учетом фактического использования территории.

2. Функциональное зонирование

Одним из основных инструментов регулирования градостроительной деятельности является функциональное зонирование территории. Зонирование проводится с учетом сложившегося использования земельных ресурсов на основании комплексной оценки по совокупности природных факторов и планировочных ограничений и направлено на выделение отдельных участков территории, для которых рекомендуются различные виды и режимы хозяйственного использования.

Границы функциональных зон в генеральном плане определены с учетом границ муниципального образования, естественных границ природных объектов, границ земельных участков и иных обоснованных границ с учетом градостроительных ограничений.

Утверждение в документах территориального планирования границ

функциональных зон не влечет за собой изменение правового режима земель, находящихся в границах указанных зон¹.

Границы и описание функциональных зон с указанием планируемых для размещения в них объектов федерального значения, объектов регионального значения, объектов местного значения (за исключением линейных объектов), отображены на карте функциональных зон².

Параметры функциональных зон, а также сведения о планируемых для размещения в них объектах федерального значения, объектах регионального значения, объектах местного значения, за исключением линейных объектов, включены в Положение о территориальном планировании³ и представлены в таблице 2.1.

Территории общего пользования, занятые проездами, небольшими по площади коммунальными зонами, объектами историко-культурного наследия и другими незначительными по размерам объектами отдельно не выделяются, входят в состав различных функциональных зон.

Наименование функциональных зон в генеральном плане установлено в соответствии с Приказом Министерства экономического развития Российской Федерации от 9 января 2018 года № 10⁴.

¹ Часть 12 статьи 9 Градостроительного кодекса Российской Федерации.

² Пункты 2, 4 части 3 статьи 23 Градостроительного кодекса Российской Федерации.

³ Пункт 2 части 4 статьи 23 Градостроительного кодекса Российской Федерации.

⁴ Приказ Министерства экономического развития Российской Федерации от 9 января 2018 года № 10 «Об утверждении Требований к описанию и отображению в документах территориального планирования объектов федерального значения, объектов регионального значения, объектов местного значения и о признании утратившим силу приказа Минэкономразвития России от 7 декабря 2016 г. № 793».

Таблица 2.1

№ п/п	Функциональная зона ¹	Виды застройки
1	2	3
1	Жилые зоны	<p>Зона предназначена для размещения:</p> <p>индивидуальных жилых домов – отдельно стоящих зданий, не предназначенных для раздела на самостоятельные объекты недвижимости, с количеством надземных этажей не более чем три, которое состоит из комнат и помещений вспомогательного использования, связанных с проживанием в таком здании;</p> <p>домов блокированной застройки;</p> <p>малозэтажных многоквартирных жилых домов, пригодных для проживания, высотой до 4 этажей, включая мансардный, а также объектов социального и культурно-бытового обслуживания населения, иного назначения, необходимых для создания условий для развития зоны.</p> <p>В жилых зонах допускается размещение отдельно стоящих, встроенных или пристроенных объектов социального и коммунально-бытового назначения, объектов здравоохранения, объектов дошкольного, начального общего и среднего общего образования, культовых зданий, стоянок автомобильного транспорта, гаражей, объектов, связанных с проживанием граждан и не оказывающих негативного воздействия на окружающую среду, а также территории, предназначенные для размещения объектов инженерной инфраструктуры, обеспечивающих функционирование данной зоны.</p> <p>В состав жилых зон могут включаться также территории, предназначенные для ведения огородничества и садоводства</p>
2	Общественно-деловые зоны	<p>Зона предназначена для размещения объектов общественного, административного, делового, финансового и коммерческого назначения, торговли, здравоохранения, культуры, общественного питания, социального и коммунально-бытового назначения, предпринимательской деятельности, культовых зданий, гостиниц, стоянок автомобильного транспорта и иных типов зданий, строений и сооружений массового посещения, объектов инженерной и транспортной инфраструктуры, обеспечивающих функционирование данной зоны и объектов инженерной и транспортной инфраструктуры, обеспечивающих функционирование данной зоны</p>

¹ Функциональная зона – это зоны, для которых документами территориального планирования определены границы и функциональное назначение.

		В зоне возможно размещение жилых домов, домов блокированной застройки
3	Производственная зона	Зона предназначена для размещения промышленных объектов с соответствующими санитарно-защитными зонами таких объектов в соответствии с требованиями технических регламентов, объектов инженерной и транспортной инфраструктуры, обеспечивающих функционирование данной зоны
4	Зона инженерной инфраструктуры	Зона предназначена для размещения объектов инженерной инфраструктуры с соответствующими санитарно-защитными зонами таких объектов в соответствии с требованиями технических регламентов
5	Производственная зона сельскохозяйственных предприятий	Зона предназначена для размещения сельскохозяйственных предприятий, имеющих размер санитарно-защитных зон, не превышающий необходимый санитарный разрыв до объектов, указанных в пункте 5.1. СанПиН 2.2.1/2.1.1.1200-03 (Новая редакция), предназначенных для производства и переработки сельскохозяйственной продукции, транспортировки (перевозки), хранения сельскохозяйственной продукции собственного производства, а также для размещения объектов инженерной и транспортной инфраструктуры, обеспечивающих функционирование данной зоны
6	Зона транспортной инфраструктуры	<p>Зона предназначена для размещения объектов инженерной и транспортной инфраструктуры, в том числе сооружений и коммуникаций автомобильного и трубопроводного транспорта, связи, а также для установления санитарно-защитных зон таких объектов в соответствии с требованиями технических регламентов.</p> <p>Размещение зданий для предоставления гостиничных услуг в качестве дорожного сервиса (мотелей), а также размещение магазинов сопутствующей торговли, зданий для организации общественного питания в качестве объектов дорожного сервиса</p>
7	Зона отдыха	Территории, используемые для размещения объектов капитального строительства, предназначенных для отдыха, туризма, занятий физической культурой и спортом
8	Зона кладбищ	Территория, занятая кладбищами
9	Зоны специального назначения: складирование и захоронение отходов	Зона предназначена для размещения объектов, используемых для обработки, утилизации, обезвреживания, перегрузки и размещения твердых коммунальных отходов, включенных в территориальную схему обращения с отходами Вологодской области.
10	иные зоны	Рекультивированные территории

3. Параметры функциональных зон, а также сведения о планируемых для размещения в них объектах федерального значения, объектах регионального значения, объектах местного значения, за исключением линейных объектов

Параметры развития территорий нового строительства могут уточняться в соответствии с проектами планировок территорий и иной градостроительной документацией.

Таблица 3.1

№	Наименование функциональной зоны	Параметры функциональной зоны	Сведения о планируемых для размещения объектах федерального значения, объектах регионального значения, объектах местного значения
1	2	3	4
1	Жилые зоны	<p>Коэффициент застройки зоны: 0,2 (в случае застройки индивидуальными жилыми домами); 0,3 (в случае застройки блокированными жилыми домами); 0,4 (в случае застройки малоэтажными и среднеэтажными жилыми домами).</p> <p>Коэффициент плотности застройки: 0,4 (в случае застройки индивидуальными жилыми домами); 0,6 (в случае застройки блокированными жилыми домами); 0,8 (в случае застройки малоэтажными и среднеэтажными жилыми домами).</p> <p>Максимальная этажность застройки зоны: до 4 этажей включая мансардный (в случае застройки малоэтажными жилыми домами);.</p> <p>Минимальная плотность населения: не менее 40 чел./га.</p> <p>Площадь зоны: индивидуальное жилищное строительство - 40 га¹ на 1000 человек;</p>	<p>Объекты регионального значения:</p> <p>1. Специализированные коллективные средства размещения – 2 объекта;</p> <p>2. Обособленное структурное подразделение медицинской организации, оказывающей первичную медико-санитарную помощь – 2 объекта.</p> <p>Объекты местного значения поселения:</p> <p>1. Пункты редуцирования газа (планируемые к размещению) - 18 объектов;</p> <p>2. Специализированные коллективные средства размещения-1 объект;</p> <p>3. Объекты физкультурно-досугового назначения и активного отдыха - 2 объекта;</p> <p>4. Антенно-мачтовое сооружение для размещения базовых станций сотовой связи (планируемый к размещению) - 3 объекта;</p> <p>5. Спортивное сооружение – 2;</p> <p>6. Объект спорта, включающий 2 и более спортивных сооружения (в т. ч. физкультурно-оздоровительный комплекс) – 1 объект;</p> <p>7. Электрическая подстанция 10 кВ (планируемый к размещению) – 7 объектов</p> <p>8. Артезианская скважина (планируемая к реконструкции) – 2 объекта;</p> <p>9. Водонапорная башня (планируемая к реконструкции) – 1 объект</p>
2	Общественно-деловые зоны	<p>Коэффициент застройки зоны: 1,0 (многофункциональная застройка); 0,8 (специализированная застройка);</p> <p>Коэффициент плотности застройки: 3,0 (многофункциональная застройка); 2,4 (специализированная застройка).</p> <p>Максимальная этажность застройки зоны :</p> <p>3 этажа - дошкольные образовательные учреждения</p> <p>3 этажа - общеобразовательные учреждения</p> <p>5 этажей - предприятия торговли, бытового и коммунального обслуживания</p>	<p>Объекты местного значения муниципального района:</p> <p>1. Объект спорта, включающий 2 и более спортивных сооружения (в т. ч. Физкультурно -оздоровительный комплекс)- 1 объект.</p> <p>Объекты местного значения поселения:</p> <p>1. Спортивное сооружение –1;</p>

¹П.5.3 СП 42.13330.2016. Свод правил. Градостроительство. Планировка и застройка городских и сельских поселений. Актуализированная редакция.

3	Производственная зона	Коэффициент застройки зоны -0.8 Коэффициент плотности застройки -2.4 Максимальная этажность застройки зоны – По расчету Площадь зоны: по расчету Площадь озеленения по расчету ²	Объекты регионального значения: 1. Объекты обеспечения пожарной безопасности -1 объекта; Объекты местного значения муниципального района: 1. Станция автозаправочная- 2 объекта; 2. Иные объекты придорожного сервиса – 2 объекта; 3. Станция технического обслуживания – 1 объект; Объекты местного значения поселения: 1. Объект, связанный с производственной деятельностью-2; 2. Предприятие добывающей промышленности (кроме угледобывающей промышленности)-4 объекта; 4. Объекты обеспечения пожарной безопасности - 2 объекта; 5. Электрическая подстанция 10 кВ (планируемый к размещению) – 2 объекта
4	Зона инженерной инфраструктуры	Площадь зоны: По расчету	Объекты местного значения поселения: 1. Артезианская скважина (планируемая к размещению) – 5 объектов; 2. Водопроводные очистные сооружения (планируемые к размещению) – 5 объектов; 3. Очистные сооружения (КОС) (планируемые к размещению) – 4 объекта; 4. Очистные сооружения дождевой канализации (планируемые к размещению) – 4 объекта
5	Зона транспортной инфраструктуры	Площадь зоны: По расчету	-
6	Производственная зона сельскохозяйственных предприятий	Площадь зоны ³ : 1 -100 га	Объекты местного значения поселения: 1. Предприятие по рыболовству и рыбоводству-1; 2. Объект, связанный с производственной деятельностью - 2 объекта; 3. Предприятие микробиологической, пищевой, пищевкусовой промышленности-1; 4. Объект утилизации, уничтожения биологических отходов - 1 объект.
7	Зона отдыха	Площадь зоны: по расчету	Объекты местного значения поселения: 1. Объекты физкультурно-досугового назначения и активного отдыха-1 объект.

² Пункт 7 СП 42.13330.2016. Свод правил. Градостроительство. Планировка и застройка городских и сельских поселений. Актуализированная редакция.

³ Закон Вологодской области от 1 июля 2015 года № 3703-ОЗ «О предельных размерах земельных участков, находящихся в государственной или муниципальной собственности и предоставляемых для осуществления крестьянским (фермерским) хозяйством его деятельности, на территории Вологодской области».

8	Зона кладбищ	Коэффициент застройки зоны: на основании действующих нормативов и постановлений Коэффициент плотности застройки: на основании действующих нормативов и постановлений Максимальная этажность застройки зоны: 1 этаж Площадь зоны: 0,24 га 1000 человек	-
9	Зона складирования и захоронения отходов	Площадь зоны: по расчету	Объекты регионального значения: 1.Мусоросортировочная станция (планируемый к размещению) – 1 объект; 2.Полигон для хранения твердых бытовых отходов (планируемый к реконструкции)- 1 объект.
10	Иные зоны	Не подлежат установлению	-

4. Сведения о видах, назначении и наименованиях планируемых для размещения объектов местного значения, городского округа, их основные характеристики, их местоположение (для объектов местного значения, не являющихся линейными объектами, указываются функциональные зоны), а также характеристики зон с особыми условиями использования территорий в случае, если установление таких зон требуется в связи с размещением данных объектов:

Таблица 4.1

№ п/п	Наименование ¹ планируемых для размещения объектов местного значения	Вид ² (группа/ вид объекта строительства/ код), назначение объектов местного значения	Основные характеристики объектов местного значения	Местоположение объектов местного значения	Статус ³ объектов местного значения	Характеристики зон с особыми условиями использования территорий	Примечание ⁴
1	2	3	4	5	6	7	8
1	Объекты электро-, тепло-, газо- и водоснабжения населения, водоотведения:						
1.1	Объекты электроснабжения						
1.1.1	Электрическая подстанция 10кВ, код 602040215	Объекты передачи электроэнергии/ Сооружение электрической, трансформаторной подстанции/05.05.003.006	ТП №1 10/0,4кВ 1х100 кВА	деревня Андреевская, жилые зоны	Планируемый к размещению	Охранная зона устанавливается вокруг подстанций - в виде части поверхности участка земли и воздушного пространства (на высоту, соответствующую высоте наивысшей точки подстанции), ограниченной вертикальными плоскостями, отстоящими от всех	
1.1.2			ТП№2 10/0,4кВ 1х40 кВА	деревня Васильевская, жилые зоны			
1.1.3			ТП№3 10/0,4кВ 1х100 кВА	деревня Ивановская, жилые зоны			
1.1.4			ТП№4 10/0,4кВ 1х63 кВА	деревня Лукьяново, жилые зоны			
1.1.5			ТП№5 10/0,4кВ	деревня Парфеново,			

¹ В соответствии с Приказом Минэкономразвития России от 9 января 2018 года № 10 «Об утверждении Требований к описанию и отображению в документах территориального планирования объектов федерального значения, объектов регионального значения, объектов местного значения и о признании утратившим силу приказа Минэкономразвития России от 7 декабря 2016 г. № 793» (далее – Приказ Минэкономразвития России от 9 января 2018 года № 10).

² В соответствии с Приказом Минстроя России от 2 ноября 2022 года № 928/пр «Об утверждении классификатора объектов капитального строительства по их назначению и функционально-технологическим особенностям (для целей архитектурно-строительного проектирования и ведения единого государственного реестра заключений экспертизы проектной документации объектов капитального строительства)».

³ В соответствии с Приказом Минэкономразвития России от 9 января 2018 года № 10.

⁴ Наименование планируемого объекта приведено из нормативно правового акта, которым предусмотрено размещение объекта (Схема территориального планирования области или муниципального района, программа).

1	2	3	4	5	6	7	8
1.1.6			1х63 кВА	жилые зоны		сторон ограждения подстанции по периметру на расстоянии 10 м в соответствии с Порядком установления охранных зон объектов электросетевого хозяйства и особых условий использования земельных участков, расположенных в границах таких зон, утвержденным Постановлением Правительства Российской Федерации от 24.02.2009 № 160	
1.1.7			ТП№6 10/0,4кВ 1х160 кВА	поселок Первомайский, жилые зоны			
1.1.8			ТП№7 10/0,4кВ 1х40 кВА	восточнее д. Липник, производственная зона			
1.1.9			ТП№8 10/0,4кВ 1х40 кВА	Западнее д. Матвеевская, производственная зона			
1.1.9			ТП№9 10/0,4кВ 1х25 кВА	деревня Пиньшино, жилые зоны			
1.2	Объекты газоснабжения						
1.2.1	Пункт редуцирования газа (ПРГ), код 602040514	Сети газоснабжения: Здание (сооружение) газорегуляторного пункта/12.01.006.002	Производительность 180,64м3/час ¹	д. Андреевская, жилые зоны	Планируемый к размещению	Охранная зона устанавливается в соответствии СП 62.13330.2011* Газораспределительные системы ² п. 6.2.2 таблица 5 вокруг отдельно стоящих газорегуляторных пунктов - в виде территории, ограниченной замкнутой линией, проведенной на расстоянии не более 15 метров от границ этих	
1.2.2			Производительность 159,82 м3/час	д. Васильевская, жилые зоны			
1.2.3			Производительность 6,1 м3/час	д. Веселая, жилые зоны			
1.2.4			Производительность 61 м3/час	д. Давыдово, жилые зоны			
1.2.5			Производительность 156,16 м3/час	д. Ивановская, жилые зоны			
1.2.6			Производительность 13,42 м3/час	д. Поповка – Волоцкая, жилые зоны			
1.2.7			Производительность 54,9 м3/час	д. Пиньшино, жилые зоны			

¹Расчет производительности принят согласно п.1.6 таблица 6 Региональных нормативов градостроительного проектирования Вологодской области, утвержденных постановлением Правительства Вологодской области от 11 апреля 2016 № 338.

² СП 62.13330.2011* Свод правил. Газораспределительные системы. Актуализированная редакция СНиП 42-01-2002 (утвержденного приказом Минрегиона России от 27 декабря 2010 года № 780).

1	2	3	4	5	6	7	8
1.2.8			Производительность 13,42 м3/час	д. Кононово, жилые зоны		объектов	
1.2.9			Производительность	д. Лукьяново,			
1.2.10			125,66 м3/час	жилые зоны			
1.2.11			Производительность 40,26 м3/час	д. Вашки, жилые зоны			
1.2.12			Производительность 19,52 м3/час	д. Верхнее Хотино, жилые зоны			
1.2.13			Производительность 165,92 м3/час	п. Октябрьский, жилые зоны			
1.2.14			Производительность 58,86 м3/час	д. Остров, жилые зоны			
1.2.15			Производительность 100,051 м3/час	д. Парфеново, жилые зоны			
1.2.16			Производительность 348,93м3/час	п. Первомайский, жилые зоны			
1.2.17			Производительность 2,44 м3/час	д. Тимино (Андреевский с/с) , жилые зоны			
1.2.18			Производительность 31,72 м3/час	д. Турзино, жилые зоны			
1.2.19	Газопровод распределительный высокого давления, код 602040601	Сети газоснабжения: Линейное сооружение сети газоснабжения / 12.01.006.001	Протяженность 107 км; Рабочее давление в газопроводе – 1,2 МПа	Прокладка распределительн ого газопровода высокого давления к населенным пунктам: д. Андреевская, д. Веселая, д. Давыдово, п. Октябрьский, д. Ивановская,	Планируемый к размещению	Охранные зоны вдоль трасс распределительных газопроводов устанавливаются в соответствии с пунктом 7 Правил охраны газораспределительных сетей ¹ не более 3 м	

¹ Постановление Правительства Российской Федерации от 20 ноября 2000 года № 878 «Об утверждении Правил охраны газораспределительных сетей».

1	2	3	4	5	6	7	8
				п. Первомайский, д. Кононово, д. Остров, д. Парфеново, д. Тимино (Андреевский с/с), д. Турзино			
1.3	Объекты водоснабжения						
1.3.1	Артезианская скважина, код 602041106	Сети водоснабжения: Водозаборное сооружение (водозаборный узел, скважина)/ 12.01.004.006	1,8 куб. м/час (0,04 тыс. куб. м/сут)	д. Ивановская, жилые зоны	Планируемый к реконструкции	Санитарно-эпидемиологические требования к организации и эксплуатации зон санитарной охраны (далее - ЗСО) источников водоснабжения и водопроводов питьевого назначения определяются СанПиН 2.1.4.1110-02.	-
1.3.2			1,8 куб. м/час (0,04 тыс. куб. м/сут)	п. Октябрьский, жилые зоны			
1.3.3	Артезианская скважина, код 602041106	Сети водоснабжения: Водозаборное сооружение (водозаборный узел, скважина)/ 12.01.004.006	Доведение общего дебита до 7,0 куб. м/час (0,17 тыс. куб. м/сут)	д. Андреевская, зона инженерной инфраструктуры	Планируемый к размещению	Граница первого пояса ЗСО устанавливается на расстоянии не менее 50 м от водозабора. Границы второго и третьего поясов ЗСО определяются расчетами (СанПиН 2.1.4.1110-02).	-
1.3.4			Доведение общего дебита до 5,0 куб. м/час (0,12 тыс. куб. м/сут)	д. Васильевская, зона инженерной инфраструктуры			
1.3.5			Доведение общего дебита до 4,0 куб. м/час (0,10 тыс. куб. м/сут)	п. Октябрьский, зона инженерной инфраструктуры			
1.3.6			Доведение общего дебита до 5,0 куб. м/час (0,12 тыс. куб. м/сут)	д. Ивановская, зона инженерной инфраструктуры			
1.3.7			Доведение общего дебита до 10,0 куб. м/час (0,24 тыс. куб. м/сут)	п. Первомайский, зона инженерной инфраструктуры			
1.3.8	Водопроводные очистные сооружения, код 602041102	Сети водоснабжения: Сооружение водоподготовки/ 12.01.004.007	Производительность – 7,0 куб. м/час (0,17 тыс. куб. м/сут)	д. Андреевская, зона инженерной инфраструктуры	Планируемый к размещению	Ширину санитарно-защитной полосы следует принимать по обе стороны от крайних линий водопровода: а) при отсутствии грунтовых вод - не менее 10 м при диаметре	-
1.3.9			Производительность – 5,0 куб. м/час (0,12 тыс. куб. м/сут)	д. Васильевская, зона инженерной инфраструктуры			
1.3.10			Производительность – 4,0 куб. м/час (0,10 тыс. куб. м/сут)	п. Октябрьский, зона инженерной инфраструктуры			

1	2	3	4	5	6	7	8
1.3.11	Водонапорная башня, код 602041104	Сети водоснабжения: Сооружение водонапорной башни/ 12.01.004.004	Производительность – 5,0 куб. м/час (0,12 тыс. куб. м/сут)	д. Ивановская, зона инженерной инфраструктуры	Планируемый к реконструкции	водопроводов до 1000 мм; б) при наличии грунтовых вод - не менее 50 м вне зависимости от диаметра водопроводов. Граница первого пояса ЗСО водопроводных сооружений принимается на расстоянии: от стен запасных и регулирующих емкостей, фильтров и контактных осветлителей - не менее 30 м; от водонапорных башен - не менее 10 м; от остальных помещений (отстойники, реагентное хозяйство, склад хлора, насосные станции и др.) - не менее 15 м.	-
1.3.12			Производительность – 10,0 куб. м/час (0,24 тыс. куб. м/сут)	п. Первомайский, зона инженерной инфраструктуры			
1.3.13			Объем резервуара – 25 куб. м	д. Ивановская, жилые зоны			
1.4	Объекты водоотведения						
1.4.1	Очистные сооружения (КОС), код 602041301	Сети водоотведения: Сооружение очистки воды для хозяйственно-бытовых целей/ 12.01.002.005	Локальные очистные сооружения-1 Q = 70,0 куб. м/сут (0,07 тыс. куб. м/сут)	д. Андреевская, зона инженерной инфраструктуры	Планируемый к размещению	Санитарно-защитная зона устанавливается в соответствии с постановлением Правительства Российской Федерации от 03.03.2018 № 222. Размер Санитарно-защитной зоны устанавливается и рекомендуемые минимальные разрывы устанавливаются в соответствии с СанПиН 2.2.1/2.1.1.1200-03 Санитарно-защитные	Раздел II.5 Положения о территориальном планировании СТП Вашкинского муниципального района. 1) Строительство канализации во всех центральных усадьбах с очистными сооружениями на перспективу. На основании п. 4 ч. 1 Федеральногоного
1.4.2			Локальные очистные сооружения-2 Q = 100,0 куб. м/сут (0,10 тыс. куб. м/сут)	д. Васильевская, зона инженерной инфраструктуры			
1.4.3			Локальные очистные сооружения-3 Q = 40,0 куб. м/сут (0,04 тыс. куб. м/сут)	д. Ивановская, зона инженерной инфраструктуры			
1.4.4			Локальные очистные сооружения-4 Q = 100,0 куб. м/сут (0,10 тыс. куб. м/сут)	п. Первомайский, зона инженерной инфраструктуры			

1	2	3	4	5	6	7	8
						зоны и санитарная классификация предприятий, сооружений и иных объектов» и составляет не более 15 м.	закон № 131-ФЗ.
1.4.5	Очистные сооружения дождевой канализации, код 602041302	Сети водоотведения: Сооружение очистки сточных вод/ 12.01.002.004	Локальные очистные сооружения дождевой канализации – 1. Q = 100,0 куб. м/сут (0,10 тыс. куб. м/сут). Уточнить при рабочем проектировании.	д. Андреевская, зона инженерной инфраструктуры	Планируемый к размещению		
1.4.6			Локальные очистные сооружения дождевой канализации – 2. Q = 100,0 куб. м/сут (0,10 тыс. куб. м/сут) Уточнить при рабочем проектировании.	д. Васильевская, зона инженерной инфраструктуры			
1.4.7			Локальные очистные сооружения дождевой канализации – 3. Q = 100,0 куб. м/сут (0,10 тыс. куб. м/сут) Уточнить при рабочем проектировании.	д. Ивановская, зона инженерной инфраструктуры			
1.4.8			Локальные очистные сооружения дождевой канализации – 4. Q = 100,0 куб. м/сут (0,10 тыс. куб. м/сут) Уточнить при рабочем проектировании.	п. Первомайский, зона инженерной инфраструктуры			
2	Автомобильные дороги местного значения:						
2.1	Улица в жилой застройке, код 602030503	Автомобильные дороги: Дорога, улица в границах населенного пункта/04.01.001.002	Строительство улично-дорожной сети. Улично-дорожная сеть на территориях перспективной застройки населенных пунктов: д. Андреевская (длина объекта 0,72км, техническая категория	В границах населенных пунктов: д. Андреевская, д. Берниково, д. Нефедово, д. Никоново, д. Турзино, д. Пиньшино, д. Поповка-	Планируемый к размещению	-	-

1	2	3	4	5	6	7	8
			<p>V);</p> <p>д. Берниково (длина объекта 0,43км, техническая категория V);</p> <p>д. Нефедово (длина объекта 0,37км, техническая категория V);</p> <p>д. Никоново (длина объекта 0,35км, техническая категория V);</p> <p>д. Турзино (длина объекта 0,84км, техническая категория V);</p> <p>д. Пиньшино (длина объекта 2,82км, техническая категория V);</p> <p>д. Поповка-Волоцкая (длина объекта 1,72км, техническая категория V);</p> <p>д. . Вашкозерки (длина объекта 0,30км, техническая категория V);</p> <p>д. . Глухаревы (длина объекта 0,85км, техническая категория V);</p> <p>д. Гора (длина объекта 0,33км, техническая категория V);</p> <p>д. Конечная (длина объекта 0,85км, техническая категория V);</p>	<p>Волоцкая,</p> <p>д. Вашкозерки,</p> <p>д. Глухаревы,</p> <p>д. Гора,</p> <p>д. Конечная,</p> <p>д. Левинская,</p> <p>д. Логиново,</p> <p>д. Лукьяново,</p> <p>д. Щукино,</p> <p>д. Васильевская.</p>			

1	2	3	4	5	6	7	8
			<p>V);</p> <p>д. Левинская (длина объекта 0,72км, техническая категория V);</p> <p>д. Логиново(длина объекта 0,6 км, техническая категория V);</p> <p>д. Лукьяново(длина объекта 2,25км, техническая категория V);</p> <p>д. Щукино (длина объекта 1,14км, техническая категория V);</p> <p>д.Васильевская(длина объекта 2,14км, техническая категория V).</p>				
2.2	Автомобильные дороги местного значения, код 602030303	Автомобильные дороги: Обычная автомобильная дорога (нескоростная автомобильная дорога) вне населенного пункта /04.01.001.003	Устье-Мыс(длина объекта0,38 км, техническая категория V);	Вашкинский муниципальный округ	Планируемый к размещению		
2.3			Подъезд к озеру Осташевское(длина объекта 6,6км, техническая категория V);				
2.4			Подъезд к д.Вьюшино-Мянда-Васютино(длина объекта 5,21км, техническая категория V);				
2.5			Подъезд к д.Колосово(длина				

1	2	3	4	5	6	7	8
			объекта 0,18км, техническая категория V);				
2.6			Подъезд к д.Алферовская- д.Гришино(длина объекта 3,79км, техническая категория V);				
2.7			Матвеева Гора – Шугино(длина объекта 2,16км, техническая категория V);				
2.8			Подъезд к д.Сапогово(длина объекта 2,3км, техническая категория V);				
2.10			Поповка-Мунская- Естошево (длина объекта2,57 км, техническая категория V);				
2.11			Подъезд к планируемому складу навоза(длина объекта0,38 км, техническая категория V);				
2.12			Подъезд к планируемому причалу маломерных судов. Подъезд к кладбищу (длина объекта2,54 км, техническая категория V);				
2.13			Подъезд к планируемому предприятию рыбоводства на оз.				

1	2	3	4	5	6	7	8
			Святозеро(длина объекта 1,7 км, техническая категория V);				
2.14	Мостовое сооружение, код 602031601	Мостовые сооружения/ Сооружение пешеходного моста/ 04.06.001.007;	Замена пешеходного понтонного моста через реку на стационарный мост	Пешеходный мост через р. Индоманка у населенных пунктов д. Ивановская, д. Малеево	Планируемый к размещению		
2.15				Мостовое сооружение через р. Кема на а/д Мосеево-Шугино			
2.16			Строительство стационарного пешеходного моста	Мостовое сооружение через р. Унжа между д. Кононово и д. Давыдово			
2.17				Пешеходный мост ч/з р. Илекса в д. парфеново			
2.18			Реконструкция стационарного пешеходного моста	Пешеходный мост ч/з р. Боровка между д. Лукьяново и д. Васильевская	Планируемый к реконструкции		
2.19				Мостовое сооружение ч/з р. Шубачиха на а/д Подъезд к озеру Осташевскому			
2.20	Мостовое сооружение, код 602031601	Мостовые сооружения/ Сооружение автодорожного моста/ 04.06.001.001	Строительство стационарного автодорожного моста	Мостовой переход ч/з р. Шубачиха на а/д	Планируемый к размещению		

1	2	3	4	5	6	7	8
				Подъезд к д.Алферовская-д.Гришинская			
2.21				Мостовое сооружение ч/з р. Роксомка на а/д Подъезд к д.Вьюшино-Мянда			
2.22				Мостовое сооружение ч/з р. Роксомка на а/д Подъезд к д.Вьюшино-Мянда			
3	Объекты социальной инфраструктуры, находящиеся в муниципальной собственности:						
	-	-	-	-	-	-	-
4	Объекты образования, находящиеся в муниципальной собственности:						
	-	-	-	-	-	-	-
5	Объекты производственной инфраструктуры:						
5.1	Объект, связанный с производственной деятельностью, код 602020301.	Прочие виды объектов, не включенные в другие группы: Прочие объекты/ 10.10.099.099 Прочие виды объектов, не включенные в другие группы: Прочие объекты/ 01.06.099.099	Территория 1,84 га для размещения склада ПГС. (земельный участок с кадастровым номером 35:04:0103001:116) Размещение объекта не выше V класса опасности	западнее д. Малая Чаготма	Планируемый к размещению	Требуется установить санитарно-защитную зону в соответствии с СанПиН 2.2.1/2.1.1.1200-03 и постановлением Правительства РФ от 03.03.2018 № 222 «Об утверждении Правил установления санитарно-защитных зон и использования земельных участков, расположенных в границах санитарно-защитных зон»	-
5.2	Предприятие добывающей промышленности (кроме угледобывающей промышленности), код 602020101	Объекты добычи прочих полезных ископаемых открытым способом: Сооружение карьера/ 08.02.001.001; Здание (сооружение) погрузочного пункта/ 08.02.001.003; Прочие объекты/ 08.02.001.099; Объекты обогащения прочих полезных	Территория 9,11 га для размещения предприятия добывающей промышленности 35:04:0000000:160 и территория севернее.	восточнее д.Нефедово	Планируемый к размещению		-

1	2	3	4	5	6	7	8
		ископаемых: Производственный цех обогажительной фабрики/ 08.02.003.001; Сооружение стационарного дробильного, дробильно-сортировочного комплекса/ 08.02.003.002; Прочие объекты/ 08.02.003.099; Прочие виды объектов, не включенные в другие группы: Прочие объекты/ 08.02.099.099	Размещение объекта не выше IV класса опасности				
5.3	Предприятие по рыболовству и рыбоводству, код 602020215	Объекты рыбоводного хозяйства: Здание (сооружение) рыбоводного хозяйства/ 06.01.008.001; Здание (сооружение) по подращиванию мальков/ 06.01.008.002; Прочие объекты/ 06.01.008.099	Территория для размещения предприятия по рыболовству и рыбоводству участок 35:04:0103031:2. Размещение объекта не выше III класса опасности	д.Холмок	Планируемый к размещению		-
5.4	Предприятие по обработке древесины, производству изделий из дерева, код 602020107	Склады деревообрабатывающей промышленности/ с 5.6.2.1 по 5.6.2.3; Объекты предприятий лесозаготовки и деревообрабатывающей промышленности: Здание дровобалансового цеха/ 06.04.003.001; Здание цеха деревообрабатывающей промышленности/ 06.04.003.002; Здание цеха сушки и сортировки/ 06.04.003.003; Здание (сооружение) лесозаготовительного цеха/ 06.04.003.004; Здание	Территория 6,7 га для размещения пилорамы. Размещение объекта не выше IV класса опасности	в северо- восточной части п. Первомайский	Планируемый к размещению		-

1	2	3	4	5	6	7	8
		(сооружение) лесоперевалочной базы/ 06.04.003.005; Здание сушильно-раскроечного цеха/ 06.04.003.006; Сооружение комплекса подготовки и подачи сырья/ 06.04.003.007; Прочие объекты/ 06.04.003.099					
5.5	Предприятие микробиологическо й, пищевой, пищевкусовой промышленности, код 602020109	Объекты растениеводства: Здание цеха по переработке пищевых продуктов леса/ 06.04.002.008; Прочие объекты/ 06.04.002.099	Территория 1,6 га для размещения предприятия (цех по переработке ягод). Размещение объекта не выше V класса опасности.	в 0,110 км южнее п. Первомайский	Планируемый к размещению		-
5.6	Объект, связанный с производственной деятельностью код 602020301	Вспомогательные объекты растениеводства: Сооружение силоса/ 06.05.004.004; Сооружение хранилища/ 06.05.004.005; Прочие объекты/ 06.05.004.099	Навозохранилище	Восточнее д.Васильевская	Планируемый к размещению	Санитарно-защитная зона	-
5.7	Объект, связанный с производственной деятельностью код 602020301	Вспомогательные объекты растениеводства: Сооружение силоса/ 06.05.004.004; Сооружение хранилища/ 06.05.004.005; Прочие объекты/ 06.05.004.099	Навозохранилище	Восточнее д.Трифаново	Планируемый к размещению	Санитарно-защитная зона	-
5.8	Объекты обслуживания и хранения автомобильного транспорта код 602030901	Автомобильный транспорт Объекты автозаправочных станций/ Сооружение АЗС (в том числе многотопливной)/ 04.01.003.002 Объекты автозаправочных станций/ Прочие объекты/ 04.01.003.099	Станция автозаправочная	Западнее д. Матвеевская	Планируемый к размещению	-	-
5.9	Объекты	Автомобильный транспорт	Станция технического	Западнее д.	Планируемый	-	-

1	2	3	4	5	6	7	8
	обслуживания и хранения автомобильного транспорта код 602030902	Станции технического обслуживания автомобилей/ Здание (сооружение) станции технического обслуживания легковых автомашин/ 04.01.006.003 Станции технического обслуживания автомобилей/Прочие объекты/04.01.006.099	обслуживания	Матвеевская	к размещению		
5.10	Объекты обслуживания и хранения автомобильного транспорта код 602030904	Торговля и обслуживание населения Объекты бытового обслуживания/Здание бытового обслуживания/ 01.04.002.002 Объекты бытового обслуживания/Прочие объекты/ 01.04.002.099 Объекты общественного питания/Здание ресторана (кафе, бара)/ 01.04.003.001 Объекты общественного питания/Прочие объекты/ 01.04.003.099 Объекты для кратковременного проживания/Гостиницы, лагеря, дома отдыха, базы отдыха/Здание для временного проживания (гостиница, отель и др.)/ 03.02.001.00 Гостиницы, лагеря, дома отдыха, базы отдыха/Прочие объекты/ 03.02.001.099	Иные объекты придорожного сервиса (в составе объекта: предприятие бытового обслуживания, гостиница, кафе)	Западнее д. Матвеевская	Планируемый к размещению	-	
5.11	Станция автозаправочная, код 602030901	Объекты автозаправочных станций: Сооружение автомобильной газозаправочной станции	В составе объекта: Автомобильная газозаправочная станция;	восточнее д. Липник	Планируемый к размещению	Санитарно-защитная зона устанавливается в соответствии с постановлением	-

1	2	3	4	5	6	7	8
		(АГЗС)/ 04.01.003.001; Сооружение газовой заправочной станции (АГНКС)/ 04.01.003.003; Прочие объекты/ 04.01.003.099	пункт заправки бытовых баллонов сжиженным газом. Размещение объекта не выше IV класса опасности			Правительства Российской Федерации от 03.03.2018 № 222. Размер Санитарно- защитной зоны устанавливается и рекомендуемые минимальные разрывы устанавливаются в соответствии с главой VII СанПиН 2.2.1/2.1.1.1200-03 «Санитарно-защитные зоны и санитарная классификация предприятий, сооружений и иных объектов» и составляет не более 100 м. Противопожарные расстояния определяются в соответствии с п. 9 СП 36.13330.2012	
5.12	Иные объекты придорожного сервиса, код 602030904	Гостиницы, лагеря, дома отдыха, базы отдыха: Здание для временного проживания (гостиница, отель и др.)/ 03.02.001.005; Прочие объекты/ 03.02.001.099; Объекты бытового обслуживания: Здание бытового обслуживания/ 01.04.002.002; Прочие объекты/ 01.04.002.099; Объекты общественного питания: Здание ресторана (кафе, бара)/ 01.04.003.001; Здание столовой/	В составе объекта: гостиница на 6 мест, предприятие бытового обслуживания на 6 рабочих места, кафе на 20 посадочных мест	восточнее д. Липник	Планируемый к размещению	-	-

1	2	3	4	5	6	7	8
		01.04.003.002; Прочие объекты/ 01.04.003.099					
6	Особо охраняемые природные территории местного значения:						
	-	-	-	-	-	-	-
7	Территории, подверженные риску возникновения чрезвычайных ситуаций природного и техногенного характера:						
	-	-	-	-	-	-	-
8	Объекты связи, общественного питания, торговли и бытового обслуживания:						
8.1	Базовая станция, код 602041506	Сооружение радиобашни (радиомачты)/ 01.01.004.003; Прочие объекты/ 01.01.004.099	Антенно-мачтовое сооружение (АМС) для размещения базовых станций сотовой связи	д. Пиньшино, жилые зоны	Планируемый к размещению	-	-
8.2				д. Парфеново, жилые зоны			
8.3				д. Нефедово, жилые зоны			
9	Библиотеки поселения:						
	-	-	-	-	-	-	-
10	Объекты массового отдыха жителей поселения:						
10.1	Специализированные и коллективные средства размещения, код 602010602	Гостиницы, лагеря, дома отдыха, базы отдыха: Прочие объекты/ 03.02.001.099; Прочие виды объектов, не включенные в другие группы: Прочие объекты: 03.02.099.099	Палаточный городок (вместимость, пропускная способность 50 человек)	д. Чесноково	Планируемый к размещению	-	-
10.2	Объекты физкультурно- досугового назначения и активного отдыха, код 602010602	Гостиницы, лагеря, дома отдыха, базы отдыха: Прочие объекты/ 03.02.001.099; Прочие виды объектов, не включенные в другие группы: Прочие объекты: 03.02.099.099	Палаточный городок (вместимость, пропускная способность 50 человек)	д. Марково	Планируемый к размещению	-	-
10.3	Объекты физкультурно- досугового назначения и активного отдыха, код 602010602	Гостиницы, лагеря, дома отдыха, базы отдыха: Прочие объекты/ 03.02.001.099; Прочие виды объектов, не включенные в другие группы: Прочие объекты: 03.02.099.099	Палаточный городок (вместимость, пропускная способность 30 человек)	д. Поповское	Планируемый к размещению	-	-

1	2	3	4	5	6	7	8
10.4	Объекты физкультурно-досугового назначения и активного отдыха, код 602010602	Гостиницы, лагеря, дома отдыха, базы отдыха: Прочие объекты/ 03.02.001.099; Прочие виды объектов, не включенные в другие группы: Прочие объекты: 03.02.099.099	Палаточный городок (вместимость, пропускная способность 50 человек)	у озера Мелкое (северо-западнее д. Здыхальня)	Планируемый к размещению	-	-
11	Объекты физической культуры и массового спорта, находящиеся в муниципальной собственности:						
11.1	Объект спорта, включающий 2 и более спортивных сооружения(в т. ч. физкультурно-оздоровительный комплекс), код 602010302	Спортивные и оздоровительные объекты: Здание спортивного комплекса/ 03.04.002.001; Здание физкультурно-оздоровительного комплекса/ 03.04.002.002; Здание спортивного зала/ 03.04.002.005; Прочие объекты/ 03.04.002.099	Спортивный зал общего пользования на 130 кв.м. площади пола зала	п. Первомайский	Планируемый к размещению	-	-
11.2	Спортивное сооружение, код 602010302	Стадионы, арены: Сооружение стадиона (арены)/ 03.04.001.001; Прочие объекты/ 03.04.001.099; Спортивные и оздоровительные объекты: Сооружение спортивной площадки, манежа/ 03.04.002.004; Прочие объекты/ 03.04.002.099	Спортивная площадка 0,3 га	п. Первомайский	Планируемый к размещению	-	-
11.3	Спортивное сооружение, код 602010302	Сооружение стадиона (арены)/ 03.04.001.001; Прочие объекты/ 03.04.001.099; Спортивные и оздоровительные объекты: Сооружение спортивной площадки, манежа/ 03.04.002.004; Прочие объекты/ 03.04.002.099	Спортивная площадка 0,3 га	д. Андреевская	Планируемый к размещению	-	-

1	2	3	4	5	6	7	8
11.4	Спортивное сооружение, код 602010302	Сооружение стадиона (арены)/ 03.04.001.001; Прочие объекты/ 03.04.001.099; Спортивные и оздоровительные объекты: Сооружение спортивной площадки, манежа/ 03.04.002.004; Прочие объекты/ 03.04.002.099	Спортивная площадка 0,4 га	д. Лукьяново	Планируемый к размещению	-	-
11.5	Объект спорта, включающий 2 и более спортивных сооружения(в т. ч. Физкультурно - оздоровительный комплекс), код 602010301	Спортивные и оздоровительные объекты: Здание спортивного комплекса/ 03.04.002.001; Здание физкультурно-оздоровительного комплекса/ 03.04.002.002; Здание спортивного зала/ 03.04.002.005; Прочие объекты/ 03.04.002.099	Спортивный зал общего пользования на 100 кв.м. площади пола зала (тир)	д. Андреевская	Планируемый к размещению	-	Раздел II.7.1.5. Положения о территориальном планировании СТП Вашкинского района
12	Объекты, необходимые для размещения архивных фондов поселения:						
	-	-	-	-	-	-	-
13	Объекты организаций ритуальных услуг и места захоронения, расположенные или планируемые к размещению на территории поселения:						
	-	-	-	-	-	-	-
14	Иные объекты:						
14.1	Объекты обеспечения пожарной безопасности, код 602050202	Объекты обеспечения ликвидации чрезвычайных ситуаций и стихийных бедствий: Здание (сооружение) объекта пожарной охраны/ 01.01.002.001; Здание (сооружение) центра по проведению спасательных операций/ 01.01.002.002; Прочие объекты/ 01.01.002.099	Пожарная часть на 1 пожарный автомобиль	п. Первомайский	Планируемый к размещению	-	-
14.2	Объекты обеспечения пожарной	Объекты обеспечения ликвидации чрезвычайных ситуаций и стихийных	Пожарная часть на 1 пожарный автомобиль	д. Парфеново	Планируемый к размещению	-	-

1	2	3	4	5	6	7	8
	безопасности, код 602050202	бедствий: Здание (сооружение) объекта пожарной охраны/ 01.01.002.001; Здание (сооружение) центра по проведению спасательных операций/ 01.01.002.002; Прочие объекты/ 01.01.002.099					
14.3	Объект утилизации, уничтожения биологических отходов код 602020403	Объекты отходов животного происхождения: Здание (сооружение) утилизации отходов/ 01.03.003.001; Сооружение размещения (хранения, захоронения) отходов/ 01.03.003.002; Здание (сооружение) обезвреживания отходов/ 01.03.003.003; Прочие объекты/ 01.03.003.099; Прочие виды объектов, не включенные в другие группы: Прочие объекты/ 01.03.099.099	Трупосжигательная печь	Восточнее д. Васильевская	Планируемый к размещению	Санитарно-защитная зона	-
14.4	Место стоянки маломерных, спортивных	Сооружение пассажирского причала, пирса/ 04.02.003.002	Строительство причала маломерных судов	Причал у д. Поповское оз. Белое	Планируемый к размещению		
14.5	парусных и прогулочных судов код 602031307			Причал у д. Пиньшино, д. Поповка- Волоцкая оз.Волоцкое			

При отмене и/или внесении изменений в действующие нормативные правовые акты, в том числе те, на которые содержится ссылка в Положении о территориальном планировании и Материалах по обоснованию генерального плана, следует руководствоваться нормами, вводимыми взамен отмененных.

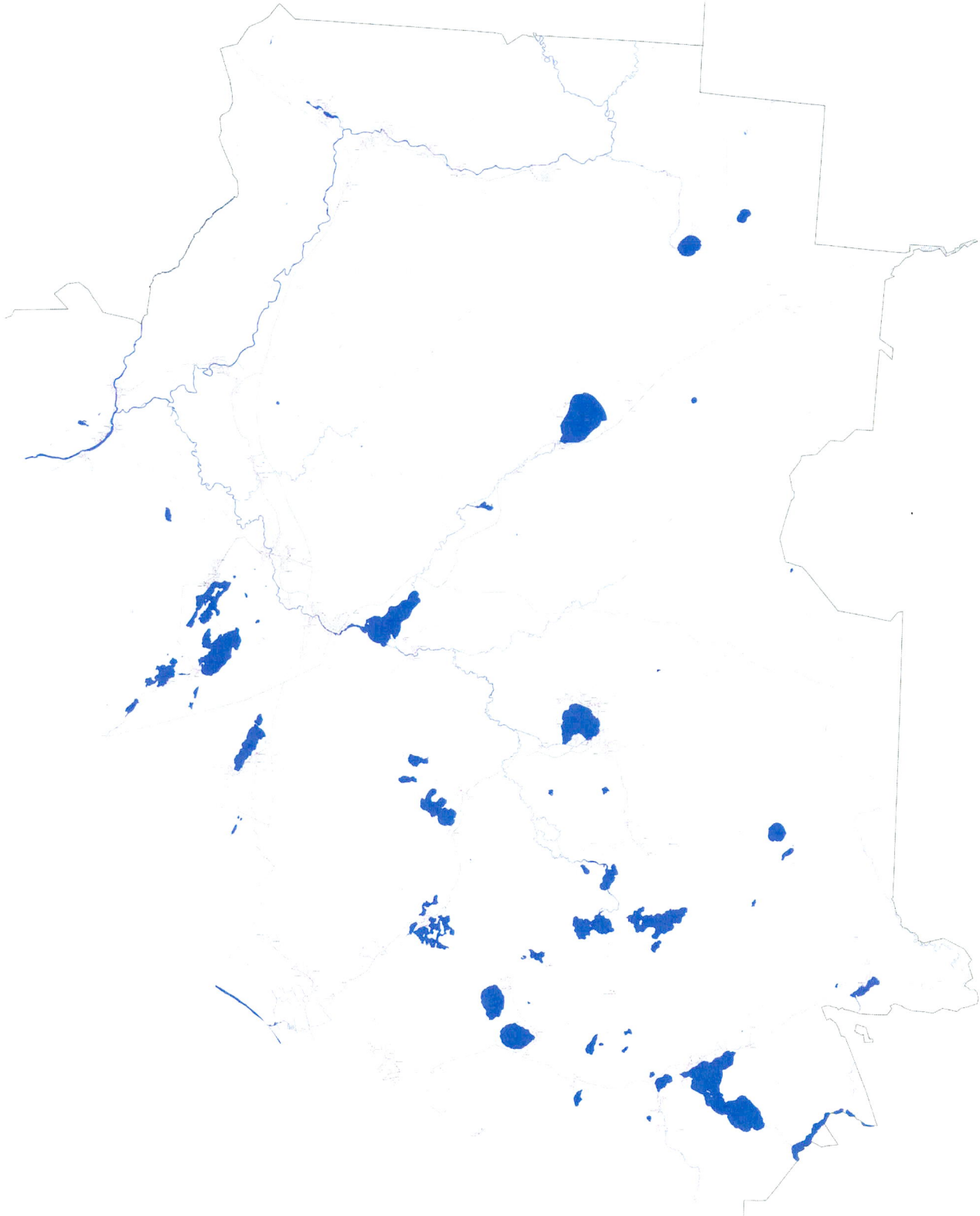
УТВЕРЖДЕНА
постановлением
Правительства области
от 16.05.2025 № 743
(приложение 2)

Карта планируемого размещения объектов местного значения



УТВЕРЖДЕНА
постановлением
Правительства области
от 16.05.2025 № 743
(приложение 3)

Карта границ населенных пунктов (в том числе границ образуемых населенных пунктов)



сущ.

планир.

Условные обозначения:

Граница муниципального округа

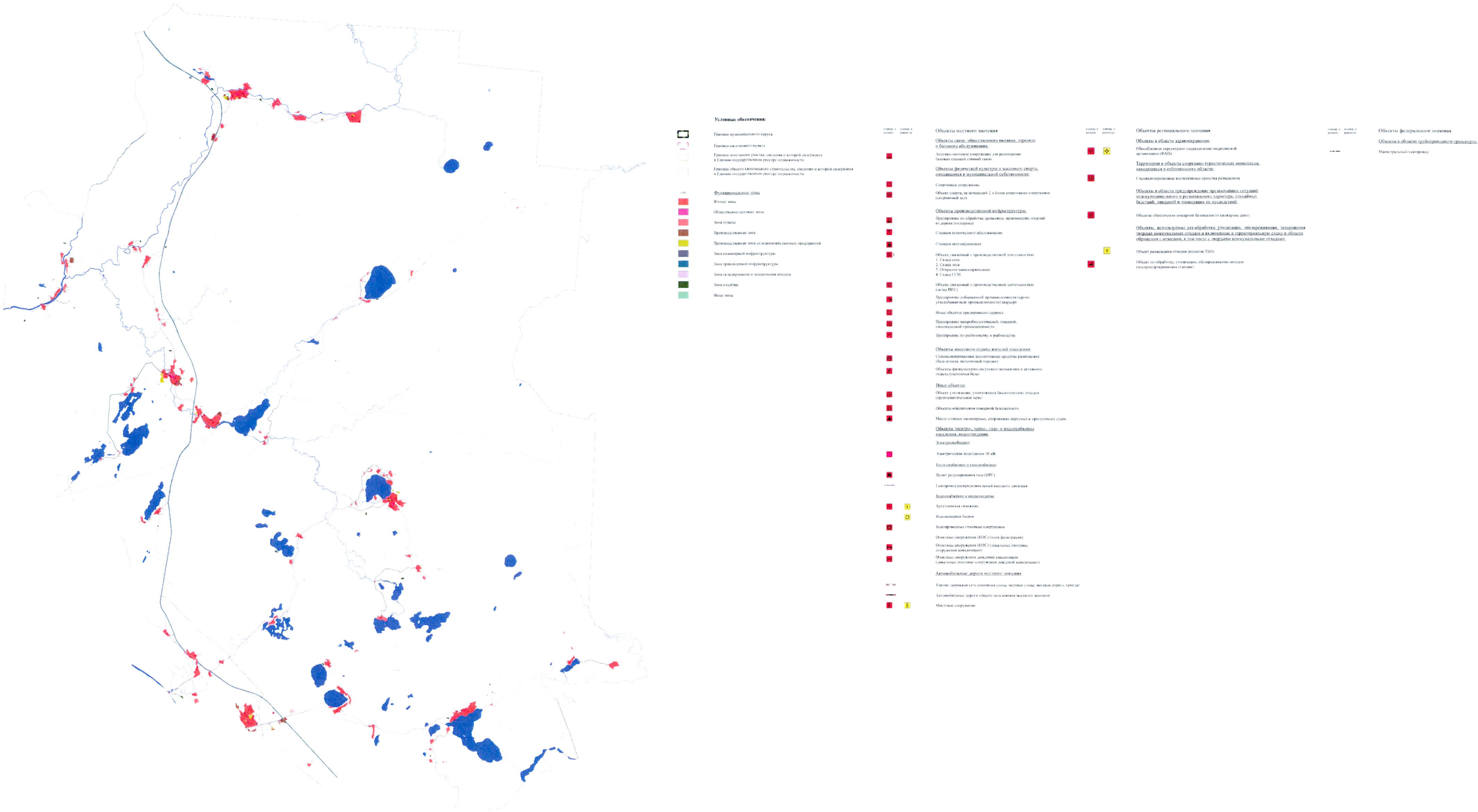
Граница населенного пункта

Граница земельного участка, сведения о которой содержатся в Едином государственном реестре недвижимости

Граница объекта капитального строительства, сведения о которой содержатся в Едином государственном реестре недвижимости

УТВЕРЖДЕНА
постановлением
Правительства области
от 16.05.2025 № 743
(приложение 4)

Карта функциональных зон



Сведения о границах населенных пунктов (в том числе границах образуемых населенных пунктов)
(на электронном носителе)

Сведения о границах населенных пунктов в соответствии с частью 5¹ статьи 23 Градостроительного кодекса Российской Федерации и частью 18¹ статьи 32 Федерального закона от 13 июля 2015 года № 218-ФЗ «О государственной регистрации недвижимости» содержат графическое описание местоположения границ населенных пунктов, перечень координат характерных точек этих границ в системе координат, используемой для ведения Единого государственного реестра недвижимости, и выполнены в виде электронного документа (XML-файла), подлежащего передаче в орган регистрации прав.