



ПРАВИТЕЛЬСТВО ВОЛОГОДСКОЙ ОБЛАСТИ

ПОСТАНОВЛЕНИЕ

От 13.02.2026

г. Вологда

№ 170

Об утверждении генерального плана Харовского муниципального округа Вологодской области применительно к территории в административных границах сельского поселения Харовское Харовского муниципального района Вологодской области, существовавшего до преобразования его в округ

В соответствии с Градостроительным кодексом Российской Федерации, законом области от 1 мая 2006 года № 1446-ОЗ «О регулировании градостроительной деятельности на территории Вологодской области», законом области от 15 декабря 2017 года № 4259-ОЗ «О перераспределении полномочий в области градостроительной деятельности между органами местного самоуправления муниципальных образований области и органами государственной власти области», постановлением Правительства области от 6 ноября 2012 года № 1321 «Об утверждении Порядка рассмотрения проектов схем территориального планирования двух и более субъектов Российской Федерации, имеющих общую границу с Вологодской областью, проектов схем территориального планирования субъектов Российской Федерации, имеющих общую границу с Вологодской областью, проектов документов территориального планирования муниципальных образований Вологодской области и подготовки по ним заключений» и постановлением Правительства области от 16 июля 2018 года № 645 «Об утверждении порядков подготовки и утверждения документов территориального планирования и градостроительного зонирования муниципальных образований области исполнительными органами области»

Правительство области **ПОСТАНОВЛЯЕТ:**

1. Утвердить генеральный план Харовского муниципального округа Вологодской области применительно к территории в административных границах сельского поселения Харовское Харовского муниципального района Вологодской области, существовавшего до преобразования его в округ, в следующем составе:

1.1 положение о территориальном планировании (приложение 1);

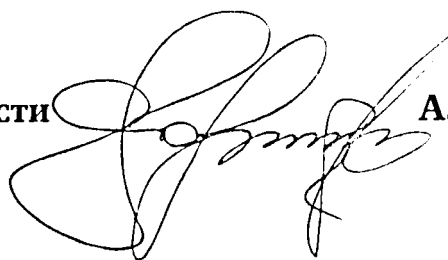
1.2 карта планируемого размещения объектов местного значения Харовского муниципального округа Вологодской области применительно к территории в административных границах сельского поселения Харовское Харовского муниципального района Вологодской области, существовавшего до преобразования его в округ (приложение 2);

1.3 карта границ населенных пунктов (в том числе границ образуемых населенных пунктов), входящих в состав Харовского муниципального округа Вологодской области применительно к территории в административных границах сельского поселения Харовское Харовского муниципального района Вологодской области, существовавшего до преобразования его в округ (приложение 3);

1.4 карта функциональных зон Харовского муниципального округа Вологодской области применительно к территории в административных границах сельского поселения Харовское Харовского муниципального района Вологодской области, существовавшего до преобразования его в округ (приложение 4).

2. Настоящее постановление вступает в силу со дня его официального опубликования.

Председатель Правительства области



А.М. Мордвинов

УТВЕРЖДЕН
постановлением
Правительства области
от 13.02.2026 № 170
(приложение 1)

ГЕНЕРАЛЬНЫЙ ПЛАН
Харовского муниципального округа Вологодской области
применительно к территории в административных границах
сельского поселения Харовское Харовского муниципального района
Вологодской области, существовавшего до преобразования его в округ

ПОЛОЖЕНИЕ О ТЕРРИТОРИАЛЬНОМ ПЛАНИРОВАНИИ

СОДЕРЖАНИЕ

Введение	4
1. Мероприятия по территориальному планированию.....	8
2. Функциональное зонирование	8
3. Параметры функциональных зон, а также сведения о планируемых для размещения в них объектах федерального значения, объектах регионального значения, объектах местного значения, за исключением линейных объектов	13
4. Сведения о видах, назначении и наименованиях планируемых для размещения объектов местного значения, их основные характеристики, их местоположение (для объектов местного значения, не являющихся линейными объектами, указываются функциональные зоны), а также характеристики зон с особыми условиями использования территорий в случае, если установление таких зон требуется в связи с размещением данных объектов:.....	17

Введение

Генеральный план является документом территориального планирования и определяет назначение территории исходя из совокупности социальных, экономических, экологических и иных факторов, в целях обеспечения устойчивого развития территории, развития инженерной, транспортной и социальной инфраструктур, обеспечения учета интересов граждан и их объединений, Российской Федерации, субъекта Российской Федерации – Вологодской области, муниципального образования.

Генеральный план Харовского муниципального округа Вологодской области применительно к территории в административных границах сельского поселения Харовское Харовского муниципального района Вологодской области, существовавшего до преобразования его в округ (далее – генеральный план), разработан бюджетным учреждением Вологодской области «Региональный проектно-градостроительный центр» на основании приказа Комитета градостроительства и архитектуры Вологодской области от 10 марта 2022 года № 17 «О подготовке проекта генерального плана сельского поселения Харовское Харовского муниципального района Вологодской области», приказа Комитета градостроительства и архитектуры Вологодской области от 14 апреля 2022 года № 39 «О внесении изменений в приказ Комитета градостроительства и архитектуры Вологодской области от 10 марта 2022 года № 17», приказа Комитета градостроительства и архитектуры Вологодской области от 26 декабря 2022 года № 138 «О внесении изменений в приказ Комитета градостроительства и архитектуры Вологодской области от 10 марта 2022 года № 17», принятых в соответствии с Федеральным законом от 6 октября 2003 года № 131-ФЗ «Об общих принципах организации местного самоуправления в Российской Федерации» (далее – Федеральный закон № 131-ФЗ), законами Вологодской области от 1 мая 2006 года № 1446-ОЗ «О регулировании градостроительной деятельности на территории Вологодской области», от 15 декабря 2017 года № 4259-ОЗ «О перераспределении полномочий в области градостроительной деятельности между органами местного самоуправления муниципальных образований области и органами государственной власти области».

Генеральный план является основным документом, определяющим долгосрочную стратегию его градостроительного развития и условия формирования среды жизнедеятельности.

Документы территориального планирования являются обязательными для органов государственной власти, органов местного самоуправления при принятии ими решений и реализации таких решений. Требования к содержанию

и составу генерального плана установлены статьей 23 Градостроительного кодекса Российской Федерации.

Генеральный план содержит:

положение о территориальном планировании;

карту планируемого размещения объектов местного значения Харовского муниципального округа Вологодской области применительно к территории в административных границах сельского поселения Харовское Харовского муниципального района Вологодской области, существовавшего до преобразования его в округ;

карту границ населенных пунктов (в том числе границ образуемых населенных пунктов), входящих в состав Харовского муниципального округа Вологодской области применительно к территории в административных границах сельского поселения Харовское Харовского муниципального района Вологодской области, существовавшего до преобразования его в округ;

карту функциональных зон Харовского муниципального округа Вологодской области применительно к территории в административных границах сельского поселения Харовское Харовского муниципального района Вологодской области, существовавшего до преобразования его в округ.

Обязательным приложением к генеральному плану являются сведения о границах населенных пунктов (в том числе границах образуемых населенных пунктов), входящих в состав Харовского муниципального округа Вологодской области применительно к территории в административных границах сельского поселения Харовское Харовского муниципального района Вологодской области, существовавшего до преобразования его в округ (приложение к генеральному плану).

К генеральному плану прилагаются следующие материалы:

а) материалы по обоснованию генерального плана в текстовой форме;

б) материалы по обоснованию генерального плана в виде карт:

карта современного использования территории Харовского муниципального округа Вологодской области применительно к территории в административных границах сельского поселения Харовское Харовского муниципального района Вологодской области, существовавшего до преобразования его в округ;

карта границ территорий, подверженных риску возникновения чрезвычайных ситуаций природного и техногенного характера;

карта объектов, территорий и зон, которые оказали влияние на установление функциональных зон и планируемое размещение объектов федерального значения, объектов регионального значения, объектов местного значения.

Описание и отображение объектов местного значения в генеральном плане в электронном виде осуществлялись в соответствии с требованиями, установленными приказом Министерства экономического развития Российской Федерации от 9 января 2018 года № 10 «Об утверждении Требований к описанию и отображению в документах территориального планирования объектов федерального значения, объектов регионального значения, объектов местного значения и о признании утратившим силу приказа Минэкономразвития России от 7 декабря 2016 года № 793».

При подготовке генерального плана использованы данные с графической и семантической информацией о составе земель поселений Вологодской области в масштабе 1:10 000.

Генеральный план разработан на топографической основе, выполненной бюджетным учреждением в масштабе 1:10 000.

Исходный год проектирования – 2022.

Генеральный план разработан на период до 2045 года¹.

¹ Период установлен приказом Комитета градостроительства и архитектуры Вологодской области от 10 марта 2022 года № 17 «О подготовке проекта генерального плана сельского поселения Харовское Харовского муниципального района Вологодской области».

1. Мероприятия по территориальному планированию

Согласно структуре пространственного каркаса Вологодской области, территория Харовского муниципального округа Вологодской области применительно к территории в административных границах сельского поселения Харовское Харовского муниципального района Вологодской области, существовавшего до преобразования его в округ (далее – муниципальное образование, территория) относится к макрорегии «Вологодская».

Основные виды экономической деятельности районов: производство пищевых продуктов, производство машин и оборудования, производство готовых металлических изделий, обеспечение электрической энергией, газом и паром, транспортировка и хранение, строительство, деятельность туристических агентств и прочих организаций, предоставляющих услуги в сфере туризма, обработка древесины и производство изделий из дерева и пробки, кроме мебели, производство бумаги и бумажных изделий, растениеводство и животноводство, лесозаготовки.

На рассматриваемой территории расположено 108 населенных пунктов.

Генеральным планом предусмотрено развитие территорий населенных пунктов для комфортного проживания населения в количестве 1324 человек постоянного населения и 2351 человека сезонного проживания, с нормативным обеспечением объектами социально-культурного и инженерного обслуживания.

Определение территорий, предлагаемых к включению в границы населенных пунктов, основано на сложившейся планировочной структуре и размещении объектов капитального строительства жилого, общественного, коммерческого, делового и социального назначения, с учетом фактического использования территории.

2. Функциональное зонирование

Функциональные зоны – это зоны, для которых документами территориального планирования определены границы и функциональное назначение².

Утверждение в документах территориального планирования границ функциональных зон не влечет за собой изменение правового режима земель, находящихся в границах указанных зон³.

Параметры функциональных зон, а также сведения о планируемых для размещения в них объектах федерального значения, объектах регионального значения, объектах местного значения, за исключением линейных объектов,

² Пункт 5 статьи 1 Градостроительного кодекса Российской Федерации.

³ Часть 12 статьи 9 Градостроительного кодекса Российской Федерации.

включены в Положение о территориальном планировании⁴ и представлены в таблице 3.1.

Границы и описание функциональных зон с указанием планируемых для размещения в них объектов федерального значения, объектов регионального значения, объектов местного значения (за исключением линейных объектов), отображены на карте функциональных зон⁵.

Перечень и наименование функциональных зон в генеральном плане установлены в соответствии с Приказом Министерства экономического развития Российской Федерации от 9 января 2018 года № 10⁶.

Одним из основных инструментов регулирования градостроительной деятельности является функциональное зонирование территории. Функциональное зонирование проводится с учетом сложившегося использования земельных ресурсов на основании комплексной оценки по совокупности природных факторов и планировочных ограничений и направлено на выделение отдельных участков территории, для которых рекомендуются различные виды и режимы хозяйственного использования.

Границы функциональных зон в генеральном плане определены с учетом границ муниципального образования, населенных пунктов, земельных участков, естественных границ природных объектов, и иных обоснованных границ с учетом градостроительных ограничений.

Территории общего пользования, занятые проездами, небольшими по площади коммунальными зонами, объектами историко-культурного наследия и другими незначительными по размерам объектами отдельно не выделяются, входят в состав различных функциональных зон.

⁴ Пункт 2 части 4 статьи 23 Градостроительного кодекса Российской Федерации.

⁵ Пункты 2, 4 части 3 статьи 23 Градостроительного кодекса Российской Федерации.

⁶ Приказ Министерства экономического развития Российской Федерации от 9 января 2018 года № 10 «Об утверждении Требований к описанию и отображению в документах территориального планирования объектов федерального значения, объектов регионального значения, объектов местного значения и о признании утратившим силу приказа Минэкономразвития России от 7.12.2016 года № 793»

Таблица 2.1

№ п/п	Функциональная зона ⁷	Виды застройки
1	2	3
1	Зона застройки индивидуальными жилыми домами	<p>Зона предназначена для размещения индивидуальных жилых домов – отдельно стоящих зданий, не предназначенных для раздела на самостоятельные объекты недвижимости, с количеством надземных этажей не более чем три, которое состоит из комнат и помещений вспомогательного использования, связанных с проживанием в таком здании.</p> <p>Зона предполагает размещение объектов социального и культурно-бытового обслуживания населения, физической культуры и массового спорта, территории, предназначенные для ведения садоводства и иного назначения, необходимых для создания условий для развития зоны</p> <p>Допускается размещение отдельно стоящих, встроенных или пристроенных объектов социального и коммунально-бытового назначения, объектов здравоохранения, объектов дошкольного, начального общего и среднего общего образования, культовых зданий, стоянок автомобильного транспорта, гаражей, объектов, связанных с проживанием граждан и не оказывающих негативного воздействия на окружающую среду. В состав жилых зон могут включаться также территории, предназначенные для ведения садоводства и ведения огородничества.</p>
2	Зона застройки малоэтажными жилыми домами (до 4 этажей, включая мансардный)	<p>Зона выделена для размещения малоэтажных многоквартирных жилых домов, пригодных для проживания, высотой до 4 этажей, включая мансардный, а также объектов социального и культурно-бытового обслуживания населения, иного назначения, необходимых для создания условий для развития зоны.</p> <p>Допускается размещение отдельно стоящих, встроенных или пристроенных объектов социального и коммунально-бытового назначения, объектов здравоохранения, объектов дошкольного, начального общего и среднего общего образования, культовых зданий, стоянок автомобильного транспорта, гаражей, объектов, связанных с проживанием граждан и не оказывающих негативного воздействия на окружающую среду.</p> <p>В состав жилых зон могут включаться также территории, предназначенные для ведения садоводства и ведения огородничества</p>
3	Зона смешанной и общественно-деловой	Зона предназначена для размещения объектов общественного, административного,

⁷ Функциональные зоны – это зоны, для которых документами территориального планирования определены границы и функциональное назначение.

1	2	3
	застройки	делового, финансового и коммерческого назначения, торговли, здравоохранения, культуры, общественного питания, социального и коммунально-бытового назначения, предпринимательской деятельности, культовых зданий, гостиниц, стоянок автомобильного транспорта и иных типов зданий, строений и сооружений массового посещения, объектов инженерной и транспортной инфраструктуры, озеленение территорий общего пользования, обеспечивающих функционирование данной зоны. В перечень объектов капитального строительства, разрешенных для размещения в общественно-деловых зонах, могут включаться территории для размещения жилых домов, домов блокированной застройки, многоквартирных домов
4	Зона специализированной общественной застройки	Зона предназначена для размещения объектов здравоохранения, физической культуры и массового спорта, культуры, образования, научно-исследовательских учреждений, гостиницы, культовых зданий, стоянок автомобильного транспорта, объектов делового, финансового назначения, иных объектов, связанных с обеспечением жизнедеятельности граждан, объектов инженерной и транспортной инфраструктуры, обеспечивающих функционирование данной зоны
5	Производственная зона	Зона предназначена для размещения промышленных объектов с соответствующими санитарно-защитными зонами таких объектов в соответствии с требованиями технических регламентов
6	Коммунально-складская зона	Зона предназначена для размещения коммунальных и складских объектов с соответствующими санитарно-защитными зонами таких объектов в соответствии с требованиями технических регламентов
7	Зона инженерной инфраструктуры	Зона предназначена для размещения объектов инженерной инфраструктуры с соответствующими санитарно-защитными зонами таких объектов в соответствии с требованиями технических регламентов
8	Зона транспортной инфраструктуры	Зона предназначена для размещения объектов инженерной и транспортной инфраструктуры, в том числе сооружений и коммуникаций железнодорожного, автомобильного, речного, воздушного и трубопроводного транспорта, связи, а также для установления санитарно-защитных зон таких объектов в соответствии с требованиями технических регламентов. Размещение зданий для предоставления гостиничных услуг в качестве дорожного сервиса (мотелей), а также размещение магазинов сопутствующей торговли, зданий для организации общественного питания в качестве объектов дорожного сервиса
9	Зона садоводческих или огороднических	Зона предназначена для организации некоммерческих объединений, создаваемых

1	2	3
	некоммерческих товариществ	гражданами на добровольных началах для ведения садоводства и огородничества. Возможно размещение жилого дома (не предназначенного для раздела на квартиры, пригодного для отдыха и проживания, высотой не выше 3 надземных этажей)
10	Производственная зона сельскохозяйственных предприятий	Зона предназначена для размещения сельскохозяйственных предприятий, имеющих размер санитарно-защитных зон, не превышающий необходимый санитарный разрыв до объектов, указанных в пункте 5.1. СанПиН 2.2.1/2.1.1.1200-03 (Новая редакция), предназначенных для производства и переработки сельскохозяйственной продукции, транспортировки (перевозки), хранения сельскохозяйственной продукции собственного производства, а также для размещения объектов инженерной и транспортной инфраструктуры, обеспечивающих функционирование данной зоны
11	Зона отдыха	Территории, используемые для размещения объектов капитального строительства, предназначенных для отдыха, туризма, занятий физической культурой и спортом
12	Зона лесов	Земли, занятые лесами Государственного лесного фонда. Порядок использования земель в границах зоны лесов регламентируется лесным законодательством Российской Федерации. В пределах зоны лесов возможна организация природоохранной и рекреационной деятельности, внедрение элементов благоустройства. Запрещается размещение объектов капитального строительства
13	Зона озелененных территорий специального назначения	В пределах зоны возможна организация природоохранной и рекреационной деятельности, внедрение элементов благоустройства. Запрещается размещение объектов капитального строительства.
14	Зона кладбищ	Территория, занятая кладбищами
15	Зона складирования и захоронения отходов	Зона предназначена для размещения объектов, используемых для обработки, утилизации, обезвреживания, перегрузки и размещения твердых коммунальных отходов, включенных в территориальную схему обращения с отходами Вологодской области.

3. Параметры функциональных зон, а также сведения о планируемых для размещения в них объектах федерального значения, объектах регионального значения, объектах местного значения, за исключением линейных объектов

Параметры развития территорий нового строительства могут уточняться в соответствии с проектами планировок территории и иной градостроительной документацией.

Таблица 3.1

№	Наименование функциональной зоны	Параметры функциональной зоны	Сведения о планируемых для размещения объектах федерального значения, объектах регионального значения, объектах местного значения
1	Зона застройки индивидуальными жилыми домами	Коэффициент застройки зоны ⁸ : 0,2 (в случае застройки индивидуальными жилыми домами); 0,3 (в случае застройки блокированными жилыми домами). Коэффициент плотности застройки ⁹ : 0,4 (в случае застройки индивидуальными жилыми домами); 0,6 (в случае застройки блокированными жилыми домами). Максимальная этажность застройки зоны ¹⁰ : надземных этажей не более чем 3, высотой не более 20 метров. Площадь зоны ¹¹ : индивидуальное жилищное строительство - 40 га на 1000 человек.	Объекты местного значения: 1. Спортивное сооружение (планируемый к размещению) – 5 объектов; 2. Объекты торговли, общественного питания (планируемый к размещению) – 8 объектов; 3. Непроизводственные объекты коммунально-бытового обслуживания и предоставления персональных услуг (планируемый к размещению) – 4 объекта; 4. Пункт редуцирования газа (ПРГ) (планируемые к размещению) – 11 объектов. 5. Источник тепловой энергии (планируемый к реконструкции) – 2 объекта. 6. Электрическая подстанция 10кВ (планируемый к размещению) – 3 объекта
2	Зона застройки малоэтажными жилыми домами (до 4 этажей, включая мансардный)	Коэффициент застройки зоны ¹ : 0,4 (в случае застройки малоэтажными жилыми домами) Коэффициент плотности застройки ² : 0,8 (в случае застройки малоэтажными жилыми домами) Максимальная этажность застройки зоны ³ : до 4 этажей, включая мансардный (в случае застройки малоэтажными жилыми домами) Площадь зоны ⁴ : до 3 этажей - 10-20 га на 1000 человек.	-
3	Зона смешанной и общественно-деловой застройки	Коэффициент застройки зоны ¹ : 0,4 (в случае застройки малоэтажными и среднеэтажными жилыми домами); 0,3 (в случае застройки блокированными жилыми домами); 0,2 (в случае застройки индивидуальными жилыми домами); 1,0 (многофункциональная застройка); 0,8 (специализированная застройка).	Объекты местного значения: 1. Здание (комплекс зданий) дошкольной образовательной организации (планируемый к размещению) – 1 объект; 2. Здание (комплекс зданий) общеобразовательной организации (планируемый к размещению) – 2 объекта; 3. Здание (комплекс зданий) организации дополнительного образования (планируемый к размещению) – 1 объект;

⁸ Таблица Б.1. СП 42.13330.2016. Свод правил. Градостроительство. Планировка и застройка городских и сельских поселений. Актуализированная редакция.

⁹ Таблица Б.1. СП 42.13330.2016. Свод правил. Градостроительство. Планировка и застройка городских и сельских поселений. Актуализированная редакция.

¹⁰ Приложение к приказу Федеральной службы государственной регистрации, кадастра и картографии от 10 ноября 2020 г. № П/0412 «Об утверждении классификатора видов разрешенного использования земельных участков»

¹¹ П.5.3 СП 42.13330.2016. Свод правил. Градостроительство. Планировка и застройка городских и сельских поселений. Актуализированная редакция.

		<p>Коэффициент плотности застройки²: 0,8 (в случае застройки малоэтажными и среднеэтажными жилыми домами); 0,6 (в случае застройки блокированными жилыми домами); 0,4 (в случае застройки индивидуальными жилыми домами); 3,0 (многофункциональная застройка); 2,4 (специализированная застройка). Площадь зоны: по расчету</p>	<p>4. Объекты торговли, общественного питания (планируемый к размещению) – 2 объекта; 5. Непроизводственные объекты коммунально-бытового обслуживания и предоставления персональных услуг (планируемый к размещению) – 2 объекта; 6. Объект культурно-досугового (клубного) типа (планируемый к реконструкции) – 1 объект; 7. Объекты физкультурно-досугового назначения и активного отдыха (планируемый к размещению) – 2 объекта; 8. Спортивное сооружение (планируемый к размещению) – 3 объекта; 9. Объект спорта, включающий отдельно нормируемые спортивные сооружения (объекты) (в т. ч. физкультурно-оздоровительный комплекс) планируемый к размещению) – 3 объекта</p>
4	Зона специализированной общественной застройки	<p>Коэффициент застройки зоны¹²: 0,8 Коэффициент плотности застройки¹³: 2,4 Площадь зоны: по расчету</p>	<p>Объекты местного значения: 1. Объект культурно-досугового (клубного) типа (планируемый к размещению) – 1 объект; 2. Здание (комплекс зданий) дошкольной образовательной организации (планируемый к размещению) – 3 объекта; 3. Здание (комплекс зданий) общеобразовательной организации (планируемый к размещению) – 2 объекта; 4. Спортивное сооружение (планируемый к размещению) – 1 объект</p>
5	Производственная зона	<p>Коэффициент застройки зоны¹: 0,8 Коэффициент плотности застройки²: 2,4 Максимальная этажность застройки зоны – по расчету Площадь зоны – по расчету</p>	<p>Объекты местного значения: 1. Источник тепловой энергии (планируемый к реконструкции) – 1 объект</p>
6	Коммунально-складская зона	<p>Коэффициент застройки зоны¹: 0,6 Коэффициент плотности застройки²: 1,8 Максимальная этажность застройки зоны – по расчету Площадь зоны – по расчету</p>	<p>Объекты регионального значения: 1. Пункт редуцирования газа (ПРГ) (планируемый к размещению) – 1 объект</p>
7	Зона инженерной инфраструктуры	<p>Коэффициент застройки зоны – не установлено Коэффициент плотности застройки – не установлено Максимальная этажность застройки зоны – не установлено Площадь зоны – по расчету</p>	<p>Объекты местного значения: 1. Артезианская скважина (планируемый к реконструкции) – 3 объекта; 2. Артезианская скважина (планируемый к размещению) – 4 объекта; 3. Водопроводные очистные сооружения (планируемый к размещению) – 5 объектов; 4. Водонапорная башня (планируемый к реконструкции) – 3 объекта; 5. Очистные сооружения (КОС) (планируемый к размещению) – 5 объектов; 6. Источник тепловой энергии (планируемый к реконструкции) – 2 объекта</p>

¹² Таблица Б.1. СП 42.13330.2016. Свод правил. Градостроительство. Планировка и застройка городских и сельских поселений. Актуализированная редакция.

¹³ Таблица Б.1. СП 42.13330.2016. Свод правил. Градостроительство. Планировка и застройка городских и сельских поселений. Актуализированная редакция.

8	Зона транспортной инфраструктуры	Коэффициент застройки зоны – не установлено Коэффициент плотности застройки – не установлено Максимальная этажность застройки зоны – не установлено Площадь зоны – по расчету	Объекты местного значения: 1. Станция автозаправочная (планируемая к размещению) – 1 объект; 2. Спортивное сооружение (планируемый к размещению) – 1 объект Объекты регионального значения: 1. Посадочная площадка (планируемая к размещению)
9	Зона садоводческих или огороднических некоммерческих товариществ	Согласно действующих нормативов и постановлений	-
10	Производственная зона сельскохозяйственных предприятий	Коэффициент застройки зоны – не установлено Максимальная этажность застройки зоны – не установлено Коэффициент плотности застройки – не установлено Площадь зоны ¹⁴ : 1 -100 га	-
11	Зона отдыха	Согласно действующих нормативов и постановлений	Объекты местного значения: 1. Объекты физкультурно-досугового назначения и активного отдыха (планируемый к размещению) – 2 объекта; 2. Спортивное сооружение (планируемый к размещению) – 1 объект
12	Зона лесов	Не подлежат установлению	-
13	Зона озелененных территорий специального назначения	Согласно действующих нормативов и постановлений	-
14	Зона кладбищ	0,24 га на 1000 человек (кладбища традиционного захоронения) ¹⁵ , но не более 40 га	Объекты местного значения: 1. Кладбище (планируемый к размещению) – 4 объекта
15	Зона складирования и захоронения отходов	Площадь зоны – по расчету	Объекты регионального значения: 1. Мусороперегрузочная станция – 1 объект

¹⁴ ст. 3 Закона Вологодской области от 19 декабря 2003 года № 976-ОЗ «Об обороте земель сельскохозяйственного назначения на территории Вологодской области» (принят Постановлением ЗС Вологодской области от 18 декабря 2003 года № 772), ст. 1 Закона Вологодской области от 1 июля 2015 года № 3703-ОЗ «О предельных размерах земельных участков, находящихся в государственной или муниципальной собственности и предоставляемых для осуществления крестьянским (фермерским) хозяйством его деятельности, на территории Вологодской области» (принят Постановлением ЗС Вологодской области от 24 июня 2015 года № 452)

¹⁵ Таблица Д.1. СП 42.13330.2016. Свод правил. Градостроительство. Планировка и застройка городских и сельских поселений. Актуализированная редакция.

4. Сведения о видах, назначении и наименованиях планируемых для размещения объектов местного значения, их основные характеристики, их местоположение (для объектов местного значения, не являющихся линейными объектами, указываются функциональные зоны), а также характеристики зон с особыми условиями использования территорий в случае, если установление таких зон требуется в связи с размещением данных объектов:

Таблица 4.1

№ п/п	Наименование ¹⁶ планируемых для размещения объектов местного значения	Вид ¹⁷ (группа/ вид объекта строительства/ код), назначение объектов местного значения	Основные характеристики объектов местного значения	Местоположение объектов местного значения	Статус ¹⁸ объектов местного значения	Характеристики зон с особыми условиями использования территорий	Примечание ¹⁹
1	2	3	4	5	6	7	8
1	Объекты электро-, тепло-, газо- и водоснабжения населения, водоотведения:						
1.1	Объекты электроснабжения						
1.1.1	Электрическая подстанция 10кВ, код 602040215	Объекты передачи электроэнергии: Сооружение электрической, трансформаторной подстанции/05.05.003.006	ТП №1 10/0,4кВ 1х0,250МВА	д. Конанцево, зона застройки индивидуальными жилыми домами	Планируемый к размещению	Охранная зона устанавливается вокруг подстанций - в виде части поверхности участка земли и воздушного пространства (на высоту, соответствующую высоте наивысшей точки подстанции), ограниченной	-
1.1.2			ТП №2 10/0,4кВ 1х0,100МВА	д. Конанцево, зона застройки индивидуальными жилыми домами			
1.1.3			ТП №3 10/0,4кВ 1х0,100МВА	д. Спичиха, зона застройки индивидуальными жилыми домами			

¹⁶ В соответствии с Приказом Минэкономразвития России от 9 января 2018 года № 10 «Об утверждении Требований к описанию и отображению в документах территориального планирования объектов федерального значения, объектов регионального значения, объектов местного значения и о признании утратившим силу приказа Минэкономразвития России от 7 декабря 2016 года № 793» (в редакции приказа Министерства экономического развития Российской Федерации от 9 августа 2018 года № 793; далее – Приказ Минэкономразвития России от 9 января 2018 года № 10);

¹⁷ В соответствии с Приказом Минстроя России от 2 ноября 2022 года № 928/пр «Об утверждении классификатора объектов капитального строительства по их назначению и функционально-технологическим особенностям (для целей архитектурно-строительного проектирования и ведения единого государственного реестра заключений экспертизы проектной документации объектов капитального строительства)»;

¹⁸ В соответствии с Приказом Минэкономразвития России от 9 января 2018 года № 10.

1	2	3	4	5	6	7	8
						вертикальными плоскостями, отстоящими от всех сторон ограждения подстанции по периметру на расстоянии 10 м в соответствии с Порядком установления охранных зон объектов электросетевого хозяйства и особых условий использования земельных участков, расположенных в границах таких зон, утвержденным Постановлением Правительства Российской Федерации от 24.02.2009 № 160 (в редакции Постановления Правительства Российской Федерации от 21.12.2018 № 1622)	
1.2	Объекты газоснабжения						
1.2.1	Пункт редуцирования газа (ПРГ), код 602040514	Сети газоснабжения: Здание (сооружение) газорегуляторного пункта/12.01.006.002	Производительность ²⁰ 4 м3/час	д. Останинское, зона застройки индивидуальными жилыми домами	Планируемый к размещению	Охранная зона устанавливается в соответствии СП 62.13330.2011*	-

²⁰ Производительность пунктов редуцирования газа уточнить на стадии рабочего проектирования.

1	2	3	4	5	6	7	8
1.2.2			Производительность 1 м3/час ²²	д. Мартыновское, зона застройки индивидуальными жилыми домами		Газораспределительные системы ²¹ п. 6.2.2 таблица 5 вокруг отдельно стоящих газорегуляторных пунктов - в виде территории, ограниченной замкнутой линией, проведенной на расстоянии не более 15 метров от границ этих объектов	
1.2.3			Производительность 138 м3/час	д. Конанцево, зона застройки индивидуальными жилыми домами			
1.2.4			Производительность 7 м3/час	д. Сибла, зона застройки индивидуальными жилыми домами			
1.2.5			Производительность 20 м3/час	д. Насоново, зона застройки индивидуальными жилыми домами			
1.2.6			Производительность 4 м3/час	д. Дьяковская, зона застройки индивидуальными жилыми домами			
1.2.7			Производительность 138 м3/час	с. Погост Никольский, зона застройки индивидуальными жилыми домами			
1.2.8			Производительность 7 м3/час	д. Волчиха, зона застройки индивидуальными жилыми домами			
1.2.9			Производительность 287 м3/час	с. Михайловское, зона застройки индивидуальными жилыми домами			

²¹ СП 62.13330.2011*. Свод правил. Газораспределительные системы. Актуализированная редакция СНиП 42-01-2002, утвержден приказом Минрегиона России от 27 декабря 2010 года № 780 (в редакции изменения № 3, утвержденного Приказом Минстроя России от 27 декабря 2021 года № 1018/пр)

²² Согласно Генеральной схеме газоснабжения и газификации Вологодской области (2020 год)

1	2	3	4	5	6	7	8
1.2.10			Производительность 320 м3/час	д. Бараниха, коммунально- складская зона			
1.2.11			Производительность 313 м3/час	п. Ситинский, зона застройки индивидуальными жилими домами			
1.2.12			Производительность 36 м3/час	д. Тюшковская, зона застройки индивидуальными жилими домами			
1.2.1 3	Газопровод распределительный высокого давления, код 602040601	Сети газоснабжения: Линейное сооружение сети газоснабжения / 12.01.006.001	Распределительные газопроводы высокого давления к населенным пунктам; Общая длина объектов – 38,7 км; Давление – 1,2 МПа; Диаметры газопроводов и точное местоположение определить при рабочем проектировании	Харовский муниципальный округ	Планируемый к размещению	Охранные зоны вдоль трасс распределительных газопроводов устанавливаются в соответствии с пунктом 7 Правил охраны газораспределительн ых сетей ²³ не более 3 м	-
1.3	Объекты водоснабжения						
1.3.1	Артезианская скважина, код 602041106	Сети водоснабжения: Водозаборное сооружение (водозаборный узел, скважина)/ 12.01.004.006	Производительность 9,0 куб. м/час (0,22 тыс. куб. м/сут)	д. Бараниха, зона инженерной инфраструктуры	Планируемый к реконструкции	Санитарно- эпидемиологические требования к организации и эксплуатации зон санитарной охраны (далее - ЗСО) источников водоснабжения и	-
1.3.2		Производительность 10,0 куб. м/час (0,24 тыс. куб. м/сут)	с. Михайловское, зона инженерной инфраструктуры				
1.3.3		Производительность 20,0 куб. м/час (0,48 тыс. куб. м/сут)	п. Ситинский, зона инженерной инфраструктуры				

²³ Постановление Правительства Российской Федерации от 20 ноября 2000 года № 878 «Об утверждении Правил охраны газораспределительных сетей» (в редакции постановления Правительства Российской Федерации от 17 мая 2016 года № 444);

1	2	3	4	5	6	7	8
1.3.4	Артезианская скважина, код 602041106	Сети водоснабжения: Водозаборное сооружение (водозаборный узел, скважина)/ 12.01.004.006	Доведение общего дебита до 10,0 куб. м/час. Бурение резервных скважин. (0,13 тыс. куб. м/сут)	д. Бараниха, зона инженерной инфраструктуры	Планируемый к размещению	водопроводов питьевого назначения определяются СанПиН 2.1.4.1110-02. Граница первого пояса ЗСО устанавливается на расстоянии не менее 50 м от водозабора. Границы второго и третьего поясов ЗСО определяются расчетами (СанПиН 2.1.4.1110-02). Ширину санитарно-защитной полосы следует принимать по обе стороны от крайних линий водопровода: а) при отсутствии грунтовых вод - не менее 10 м при диаметре водоводов до 1000 мм; б) при наличии грунтовых вод - не менее 50 м вне зависимости от диаметра водоводов.	-
1.3.5			Доведение общего дебита до 5,0 куб. м/час. Бурение резервных скважин. (0,04 тыс. куб. м/сут)	д. Конанцево, зона инженерной инфраструктуры			
1.3.6			Доведение общего дебита до 6,0 куб. м/час. Бурение резервных скважин. (0,06 тыс. куб. м/сут)	с. Погост Никольский, зона инженерной инфраструктуры			
1.3.7			Бурение резервных скважин. Производительность 0,07 тыс. куб. м/сут	п. Ситинский, зона инженерной инфраструктуры			
1.3.8	Водопроводные очистные сооружения, код 602041102	Сети водоснабжения: Сооружение водоподготовки/ 12.01.004.007	Производительность 0,13 тыс. куб. м/сут	д. Бараниха, зона инженерной инфраструктуры	Планируемый к размещению	Граница первого пояса ЗСО водопроводных сооружений принимается на расстоянии:	-
1.3.9			Производительность 0,24 тыс. куб. м/сут	с. Михайловское, зона инженерной инфраструктуры			
1.3.10			Производительность 0,07 тыс. куб. м/сут	п. Ситинский, зона инженерной инфраструктуры			
1.3.11			Производительность 0,04 тыс. куб. м/сут	д. Конанцево, зона инженерной инфраструктуры			
1.3.12			Производительность 0,06 тыс. куб. м/сут	с. Погост Никольский, зона инженерной инфраструктуры			
1.3.13	Водонапорная башня, код 602041104	Сети водоснабжения: Сооружение водонапорной башни/12.01.004.004	Объем 25 куб. м	д. Бараниха, зона инженерной инфраструктуры	Планируемый к реконструкции		
1.3.14			Объем 25 куб. м	с. Михайловское, зона инженерной			

1	2	3	4	5	6	7	8
1.3.1 5			Объем 25 куб. м	инфраструктуры п. Ситинский, зона инженерной инфраструктуры		от стен запасных и регулирующих емкостей, фильтров и контактных осветлителей - не менее 30 м; от водонапорных башен - не менее 10 м; от остальных помещений (отстойники, реагентное хозяйство, склад хлора, насосные станции и др.) - не менее 15 м.	
1.4	Объекты водоотведения						
1.4.1	Очистные сооружения (КОС), код 602041301	Сети водоотведения: Сооружение очистки воды для хозяйственно-бытовых целей/12.01.002.005	Локальные очистные сооружения-1 Q = 120,0 куб. м/сут	д. Бараниха, зона инженерной инфраструктуры	Планируемый к размещению	Санитарно-защитная зона устанавливается в соответствии с постановлением Правительства Российской Федерации от 03.03.2018 № 222. Размер Санитарно-защитной зоны устанавливается и рекомендуемые минимальные разрывы устанавливаются в соответствии с СанПиН 2.2.1/2.1.1.1200-03 Санитарно-защитные зоны и санитарная классификация предприятий, сооружений и иных	-
1.4.2			Локальные очистные сооружения-2 Q = 30,0 куб. м/сут	д. Конанцево, зона инженерной инфраструктуры			
1.4.3			Локальные очистные сооружения-3 Q = 70,0 куб. м/сут	с. Погост Никольский, зона инженерной инфраструктуры			
1.4.4			Локальные очистные сооружения-4 Q = 80,0 куб. м/сут (0,08 тыс. куб. м/сут)	с. Михайловское, зона инженерной инфраструктуры			
1.4.5			Локальные очистные сооружения-5 Q = 70,0 куб. м/сут	п. Ситинский, зона инженерной инфраструктуры			

1	2	3	4	5	6	7	8
						объектов» и составляет не более 15 м	
1.5	Объекты теплоснабжения						
1.5.1	Источник тепловой энергии, код 602040901	Сети теплоснабжения: Здание котельной/ 12.01.001.002	Перевод на газовый вид топлива Тепловая мощность котельной 0,74 Гкал/час	д. Бараниха, зона инженерной инфраструктуры	Планируемые к реконструкции	Санитарно-защитная зона устанавливается в соответствии с постановлением Правительства Российской Федерации от 3 марта 2018 года № 222 ²⁴ . Размер Санитарно-защитной зоны устанавливается в каждом конкретном случае на основании расчетов рассеивания загрязнений атмосферного воздуха и физического воздействия на атмосферный воздух (шум, вибрация, ЭМП и др.), а также на основании результатов натурных исследований и измерений и рекомендуемые минимальные разрывы устанавливаются в соответствии п. 1 примечания в разделе	
1.5.2			Перевод на газовый вид топлива Тепловая мощность котельной 0,6 Гкал/час	п. Ситинский, производственная зона			
1.5.3			Перевод на газовый вид топлива Тепловая мощность котельной 0,94 Гкал/час	с. Михайловское, зона инженерной инфраструктуры			

²⁴ Постановление Правительства Российской Федерации от 3 марта 2018 года № 222 «Об утверждении правил установления санитарно – защитных зон и их использования» (в редакции постановления Правительства Российской Федерации от 3 марта 2022 года № 286; далее - Постановление Правительства Российской Федерации от 3 марта 2018 года № 222).

1	2	3	4	5	6	7	8
						7.1.10 главы VII СанПиН 2.2.1/2.1.1.1200-03 ²⁵ и составляет не более 100 м	
2	Автомобильные дороги местного значения:						
2.1	Улица в жилой застройке/ код 602030503	Автомобильные дороги: Дорога, улица в границах населенного пункта/04.01.001.002	Строительство улично-дорожной сети Общая протяженность планируемой для размещения улично-дорожной сети составляет 6,70 км.	В границах населенных пунктов: п. Ситинский, д. Конанцево, д. Спичиха, д. Клепестиха, д. Стегаиха, д. Мятнево.	Планируемые к размещению	-	-
2.2			Реконструкция улично-дорожной сети, с устройством твердого покрытия улиц и дорог в населенных пунктах	В границах населенных пунктов Харовский муниципального округа	Планируемые к реконструкции	-	-
3	Объекты социальной инфраструктуры, находящиеся в муниципальной собственности:						
3.1	Объект культурно-досугового (клубного) типа, код 602010202	Центры культуры, искусств и творчества: Здание многофункционального социально-культурного центра (дома, дворца культуры)/ 02.01.006.001; Прочие объекты/02.01.006.099	Дом культуры на 100 мест	П. Ситинский, зона специализированной общественной застройки	Планируемый к размещению	-	-
4	Объекты образования, находящиеся в муниципальной собственности:						
4.1	Здание (комплекс зданий) дошкольной образовательной организации, код	Объекты дошкольного образования: Здание детского сада/02.03.001.001	Детский сад на 15 мест	С. Михайловское, земельный участок с кадастровым номером	Планируемый к размещению	-	-

²⁵ Постановление Главного государственного санитарного врача Российской Федерации от 25 сентября 2007 года № 74 «О введении в действие новой редакции санитарно-эпидемиологических правил и нормативов СанПиН 2.2.1/2.1.1.1200-03 «Санитарно-защитные зоны и санитарная классификация предприятий, сооружений и иных объектов» (в редакции постановления Главного государственного санитарного врача РФ от 28 февраля 2022 года № 7, далее - СанПиН 2.2.1/2.1.1.1200-03 «Санитарно-защитные зоны и санитарная классификация предприятий, сооружений и иных объектов»);

1	2	3	4	5	6	7	8
	602010101			35:12:0502008:235, зона специализированной общественной застройки			
4.2	Здание (комплекс зданий) дошкольной образовательной организации, код 602010101	Объекты дошкольного образования: Здание детского сада/02.03.001.001	Детский сад на 10 мест	С. Погост Никольский, зона смешанной и общественно-деловой застройки	Планируемый к размещению	-	-
4.3	Здание (комплекс зданий) дошкольной образовательной организации, код 602010101	Объекты дошкольного образования: Здание детского сада/02.03.001.001	Детский сад на 10 мест	П. Ситинский, зона специализированной общественной застройки	Планируемый к размещению	-	-
4.4	Здание (комплекс зданий) дошкольной образовательной организации, код 602010101	Объекты дошкольного образования: Здание детского сада/02.03.001.001	Детский сад на 20 мест	Д. Бараниха, зона специализированной общественной застройки	Планируемый к размещению	-	-
4.5	Здание (комплекс зданий) общеобразовательной организации, код 602010102	Объекты среднего образования: Здание средней школы /02.03.002.003	Общеобразовательная школа на 25 мест	С. Михайловское, зона специализированной общественной застройки	Планируемый к размещению	-	Совместно с детским садом
4.6	Здание (комплекс зданий) общеобразовательной организации, код 602010102	Объекты среднего образования: Здание средней школы /02.03.002.003	Общеобразовательная школа на 25 мест	С. Погост Никольский, зона смешанной и общественно- деловой застройки	Планируемый к размещению	-	Совместно с детским садом
4.7	Здание (комплекс зданий) общеобразовательной организации, код 602010102	Объекты среднего образования: Здание средней школы /02.03.002.003	Общеобразовательная школа на 25 мест	П. Ситинский, зона специализированной общественной застройки	Планируемый к размещению	-	Совместно с детским садом
4.8	Здание (комплекс зданий) общеобразовательной организации, код 602010102	Объекты среднего образования: Здание средней школы /02.03.002.003	Общеобразовательная школа на 45 мест	Д. Бараниха, зона смешанной и общественно- деловой застройки	Планируемый к размещению	-	Совместно с детским садом

1	2	3	4	5	6	7	8
4.9	Здание (комплекс зданий) организации дополнительного образования, код 602010103	Объекты дополнительного образования: Прочие объекты/02.04.002.099	Группа дополнительного образования на 5 мест	Д. Бараниха, зона смешанной и общественно-деловой застройки	Планируемый к размещению	-	Совместно со школой
5	Объекты производственной инфраструктуры:						
5.1	Станция автозаправочная, код 602030901	Объекты автозаправочных станций: Сооружение АЗС (в том числе многотопливной)/ 04.01.003.002	Территория для размещения автозаправочной станции, 0,3 га Размещение объекта не выше IV класса опасности*	Харовский муниципальный округ, вблизи г. Харовск, на земельном участке с кадастровым номером 35:12:0303058:226 зона транспортной инфраструктуры	Планируемые к размещению	-	-
6	Особо охраняемые природные территории местного значения:						
-	-	-	-	-	-	-	-
7	Территории, подверженные риску возникновения чрезвычайных ситуаций природного и техногенного характера:						
-	-	-	-	-	-	-	-
8	Объекты связи, общественного питания, торговли и бытового обслуживания:						
8.1	Объекты торговли, общественного питания, код 602010804	Объекты торговли: Здание магазина/01.04.006.002; Здание рынка/01.04.006.003; Здание торгового центра/ 01.04.006.004; Прочие объекты/01.04.006.099	Объект торговли со смешанным ассортиментом на 200,0 кв.м. торговой площади	Д. Пашучиха, зона застройки индивидуальными жилыми домами	Планируемый к размещению	-	-
8.2	Объекты торговли, общественного питания, код 602010804	Объекты торговли: Здание магазина/01.04.006.002; Здание рынка/01.04.006.003; Здание торгового центра/ 01.04.006.004; Прочие объекты/01.04.006.099	Объект торговли со смешанным ассортиментом на 200,0 кв.м. торговой площади	Д. Палковская, зона застройки индивидуальными жилыми домами	Планируемый к размещению	-	-
8.3	Объекты торговли, общественного питания, код 602010804	Объекты торговли: Здание магазина/01.04.006.002; Здание рынка/01.04.006.003; Здание торгового центра/ 01.04.006.004; Прочие объекты/01.04.006.099	Объект торговли со смешанным ассортиментом на 200,0 кв.м. торговой площади	Д. Бараниха, зона застройки индивидуальными жилыми домами	Планируемый к размещению	-	-

1	2	3	4	5	6	7	8
8.4	Объекты торговли, общественного питания, код 602010804	Объекты торговли: Здание магазина/01.04.006.002; Здание рынка/01.04.006.003; Здание торгового центра/01.04.006.004; Прочие объекты/01.04.006.099	Объект торговли со смешанным ассортиментом на 200,0 кв.м. торговой площади	С. Погост Никольский, зона смешанной и общественно-деловой застройки	Планируемый к размещению	-	-
8.5	Объекты торговли, общественного питания, код 602010804	Объекты торговли: Здание магазина/01.04.006.002; Здание рынка/01.04.006.003; Здание торгового центра/01.04.006.004; Прочие объекты/01.04.006.099	Объект торговли со смешанным ассортиментом на 100,0 кв.м. торговой площади	Д. Бараниха, зона смешанной и общественно-деловой застройки	Планируемый к размещению	-	-
8.6	Объекты торговли, общественного питания, код 602010804	Объекты торговли: Здание магазина/01.04.006.002; Здание рынка/01.04.006.003; Здание торгового центра/01.04.006.004; Прочие объекты/01.04.006.099	Объект торговли со смешанным ассортиментом на 100,0 кв.м. торговой площади	Д. Конанцево, зона застройки индивидуальными жилыми домами	Планируемый к размещению	-	-
8.7	Объекты торговли, общественного питания, код 602010804	Объекты торговли: Здание магазина/01.04.006.002; Здание рынка/01.04.006.003; Здание торгового центра/01.04.006.004; Прочие объекты/01.04.006.099	Объект торговли со смешанным ассортиментом на 100,0 кв.м. торговой площади	С. Михайловское, зона застройки индивидуальными жилыми домами	Планируемый к размещению	-	-
8.8	Объекты торговли, общественного питания, код 602010804	Объекты торговли: Здание магазина/01.04.006.002; Здание рынка/01.04.006.003; Здание торгового центра/01.04.006.004; Прочие объекты/01.04.006.099	Объект торговли со смешанным ассортиментом на 100,0 кв.м. торговой площади	П. Ситинский, зона застройки индивидуальными жилыми домами	Планируемый к размещению	-	-
8.9	Объекты торговли, общественного питания, код 602010804	Объекты общественного питания: Здание ресторана (кафе, бара)/ 01.04.003.001; Здание столовой/01.04.003.002; Прочие объекты/01.04.003.099	Кафе на 50 мест	С. Погост Никольский, зона застройки индивидуальными жилыми домами	Планируемый к размещению	-	-
8.10	Объекты торговли, общественного питания,	Объекты общественного питания: Здание ресторана (кафе, бара)/ 01.04.003.001;	Кафе на 45 мест	С. Михайловское, зона застройки индивидуальными	Планируемый к размещению	-	-

1	2	3	4	5	6	7	8
	код 602010804	Здание столовой/01.04.003.002; Прочие объекты/01.04.003.099		жилыми домами			
8.11	Непроизводственные объекты коммунально-бытового обслуживания и предоставления персональных услуг, код 602010806	Объекты бытового обслуживания: Здание бытового обслуживания/01.04.002.002; Прочие объекты/01.04.002.099	Предприятие бытового обслуживания на 11 мест	Д. Бараниха, зона застройки индивидуальными жилыми домами	Планируемый к размещению	-	-
8.12	Непроизводственные объекты коммунально-бытового обслуживания и предоставления персональных услуг, код 602010806	Объекты бытового обслуживания: Здание бытового обслуживания/01.04.002.002; Прочие объекты/01.04.002.099	Предприятие бытового обслуживания на 11 мест	С. Погост Никольский, зона смешанной и общественно-деловой застройки	Планируемый к размещению	-	-
8.13	Непроизводственные объекты коммунально-бытового обслуживания и предоставления персональных услуг, код 602010806	Объекты бытового обслуживания: Здание бытового обслуживания/01.04.002.002; Прочие объекты/01.04.002.099	Предприятие бытового обслуживания на 11 мест	С. Михайловское, зона застройки индивидуальными жилыми домами	Планируемый к размещению	-	-
8.14	Непроизводственные объекты коммунально-бытового обслуживания и предоставления персональных услуг, код 602010806	Объекты бытового обслуживания; Здание бани/01.04.002.001; Прочие объекты/01.04.002.099	Банно-оздоровительный комплекс на 10 мест	С. Михайловское, зона застройки индивидуальными жилыми домами	Планируемый к размещению	-	-
8.15	Непроизводственные объекты коммунально-бытового	Объекты бытового обслуживания; Здание бани/01.04.002.001; Прочие	Банно-оздоровительный комплекс на 10 мест	Д. Бараниха, зона застройки индивидуальными жилыми домами	Планируемый к размещению	-	-

1	2	3	4	5	6	7	8
	обслуживания и предоставления персональных услуг, код 602010806	объекты/01.04.002.099					
8.16	Непроизводственные объекты коммунально-бытового обслуживания и предоставления персональных услуг, код 602010806	Объекты бытового обслуживания; Здание бани/01.04.002.001; Прочие объекты/01.04.002.099	Банно-оздоровительный комплекс на 6 мест	С. Погост Никольский, зона смешанной и общественно-деловой застройки	Планируемый к размещению	-	-
9	Библиотеки муниципального округа:						
	-	-	-	-	-	-	-
10	Объекты массового отдыха жителей муниципального округа:						
10.1	Объекты физкультурно-досугового назначения и активного отдыха, код 602010605	Гостиницы, лагеря, дома отдыха, базы отдыха: Здание (сооружение) туристической базы/03.02.001.004; Спортивные и оздоровительные объекты: Здание физкультурно-оздоровительного комплекса; Здание спортивного комплекса/03.04.002.001; Здание физкультурно-оздоровительного комплекса/03.04.002.002; Сооружение спортивной площадки, манежа/03.04.002.004; Прочие объекты/03.04.002.099; Объекты общественного питания: Здание ресторана (кафе, бара)/ 01.04.003.001; Здание	Спортивно-оздоровительный комплекс «Парк-Экстрим», 2,94 га	Д. Бараниха, земельный участок с кадастровым номером 35:12:0501014:101, зона отдыха	Планируемый к размещению	-	-

1	2	3	4	5	6	7	8
		столовой/01.04.003.002; Прочие объекты/01.04.003.099					
10.2	Объекты физкультурно-досугового назначения и активного отдыха, код 602010605	Гостиницы, лагеря, дома отдыха, базы отдыха: Здание (сооружение) туристической базы/03.02.001.004; Спортивные и оздоровительные объекты: Здание физкультурно-оздоровительного комплекса; Здание спортивного комплекса/03.04.002.001; Здание физкультурно-оздоровительного комплекса/03.04.002.002; Сооружение спортивной площадки, манежа/03.04.002.004; Прочие объекты/03.04.002.099; Объекты общественного питания: Здание ресторана (кафе, бара)/ 01.04.003.001; Здание столовой/01.04.003.002; Прочие объекты/01.04.003.099	Зона рекреации	Вблизи д. Мятнево, зона отдыха	Планируемый к размещению	-	-
10.3	Объекты физкультурно-досугового назначения и активного отдыха, код 602010605	Гостиницы, лагеря, дома отдыха, базы отдыха: Здание (сооружение) туристической базы/03.02.001.004; Спортивные и оздоровительные объекты: Сооружение спортивной площадки, манежа/03.04.002.004; Прочие	Зона рекреации	С. Михайловское, зона смешанной и общественно-деловой застройки	Планируемый к размещению	-	-

1	2	3	4	5	6	7	8
		объекты/03.04.002.099					
10.4	Объекты физкультурно-досугового назначения и активного отдыха, код 602010605	Базы отдыха/ Здание туристической базы/ 28.3.3.1; Прочие виды объектов, не включенные в другие группы/ Прочие объекты/ 28.3.99.1 Гостиницы, лагеря, дома отдыха, базы отдыха: Здание (сооружение) туристической базы/03.02.001.004; Спортивные и оздоровительные объекты: Сооружение спортивной площадки, манежа/03.04.002.004; Прочие объекты/03.04.002.099	Парк отдыха	С. Михайловское, зона смешанной и общественно-деловой застройки	Планируемый к размещению	-	-
11	Объекты физической культуры и массового спорта, находящиеся в муниципальной собственности:						
11.1	Спортивное сооружение, код 602010302	Спортивные и оздоровительные объекты: Сооружение спортивной площадки, манежа/ 03.04.002.004; Сооружение стадиона (арены)/ 03.04.001.001; Прочие объекты/03.04.001.099	Футбольное поле 0,7 га	Д. Бараниха, зона застройки индивидуальными жилыми домами	Планируемый к размещению	-	-
11.2	Спортивное сооружение, код 602010302	Спортивные и оздоровительные объекты: Сооружение спортивной площадки, манежа/ 03.04.002.004; Сооружение стадиона (арены)/ 03.04.001.001; Прочие объекты/03.04.001.099	Футбольное поле, 0,7 га	д. Конанцево, зона застройки индивидуальными жилыми домами	Планируемый к размещению	-	-
11.3	Спортивное сооружение, код 602010302	Спортивные и оздоровительные объекты: Сооружение спортивной	Спортивная площадка, 0,03 га	д. Конанцево, зона смешанной и общественно-	Планируемый к размещению	-	-

1	2	3	4	5	6	7	8
		площадки, манежа/ 03.04.002.004; Сооружение стадиона (арены)/ 03.04.001.001; Прочие объекты/03.04.001.099		деловой застройки			
11.4	Спортивное сооружение, код 602010302	Спортивные и оздоровительные объекты: Сооружение спортивной площадки, манежа/ 03.04.002.004; Сооружение стадиона (арены)/ 03.04.001.001; Прочие объекты/03.04.001.099	Спортивная площадка, 0,03 га	С. Михайловское, зона застройки индивидуальными жилими домами	Планируемый к размещению	-	-
11.5	Спортивное сооружение, код 602010302	Спортивные и оздоровительные объекты: Сооружение спортивной площадки, манежа/ 03.04.002.004; Сооружение стадиона (арены)/ 03.04.001.001; Прочие объекты/03.04.001.099	Спортивная площадка, 0,03 га	д. Насоново, зона застройки индивидуальными жилими домами	Планируемый к размещению	-	-
11.6	Спортивное сооружение, код 602010302	Спортивные и оздоровительные объекты: Сооружение спортивной площадки, манежа/ 03.04.002.004; Сооружение стадиона (арены)/ 03.04.001.001; Прочие объекты/03.04.001.099	Спортивная площадка, 0,03 га	С. Погост Никольский, зона смешанной и общественно- деловой застройки	Планируемый к размещению	-	-
11.7	Спортивное сооружение, код 602010302	Спортивные и оздоровительные объекты: Сооружение спортивной площадки, манежа/ 03.04.002.004; Сооружение стадиона (арены)/ 03.04.001.001; Прочие объекты/03.04.001.099	Спортивная площадка, 0,03 га	Д. Бор, зона смешанной и общественно- деловой застройки	Планируемый к размещению	-	-

1	2	3	4	5	6	7	8
11.8	Спортивное сооружение, код 602010302	Спортивные и оздоровительные объекты: Сооружение спортивной площадки, манежа/03.04.002.004; Сооружение стадиона (арены)/03.04.001.001; Прочие объекты/03.04.001.099	Спортивная площадка, 0,03 га	п. Ситинский, зона застройки индивидуальными жилыми домами	Планируемый к размещению	-	-
11.9	Спортивное сооружение, код 602010302	Комплексы объектов зимних видов спорта: Сооружение биатлонного и лыжного спорта/03.04.004.002; Прочие объекты/03.04.004.099	Трасса биатлона, 18,07 га	Вблизи д. Ерихино, земельный участок с кадастровым номером 35:12:0501020:161, зона отдыха	Планируемый к размещению	-	-
11.10	Спортивное сооружение, код 602010302	Специализированные объекты по отдельным видам спорта: Автодром/03.04.003.009	Трасса мотокросса, 6,2 га	Вблизи д. Бараниха, земельный участок с кадастровым номером 35:12:0501014:4, зона специализированной общественной застройки	Планируемый к размещению	-	-
11.11	Объект спорта, включающий отдельно нормируемые спортивные сооружения (объекты) (в т.ч. физкультурно-оздоровительный комплекс), код 602010301	Спортивные и оздоровительные объекты: Здание спортивного комплекса/03.04.002.001; Здание физкультурно-оздоровительного комплекса/03.04.002.002; Здание спортивного зала/03.04.002.005; Прочие объекты/03.04.002.099	Спортивный зал, 450 кв. м	Д. Бараниха, зона смешанной и общественно-деловой застройки	Планируемый к размещению	-	-
11.12	Объект спорта, включающий отдельно нормируемые спортивные сооружения	Спортивные и оздоровительные объекты: Здание спортивного комплекса/03.04.002.001; Здание физкультурно-оздоровительного	Спортивный зал, 450 кв. м	С. Погост Никольский, зона смешанной и общественно-деловой застройки	Планируемый к размещению	-	-

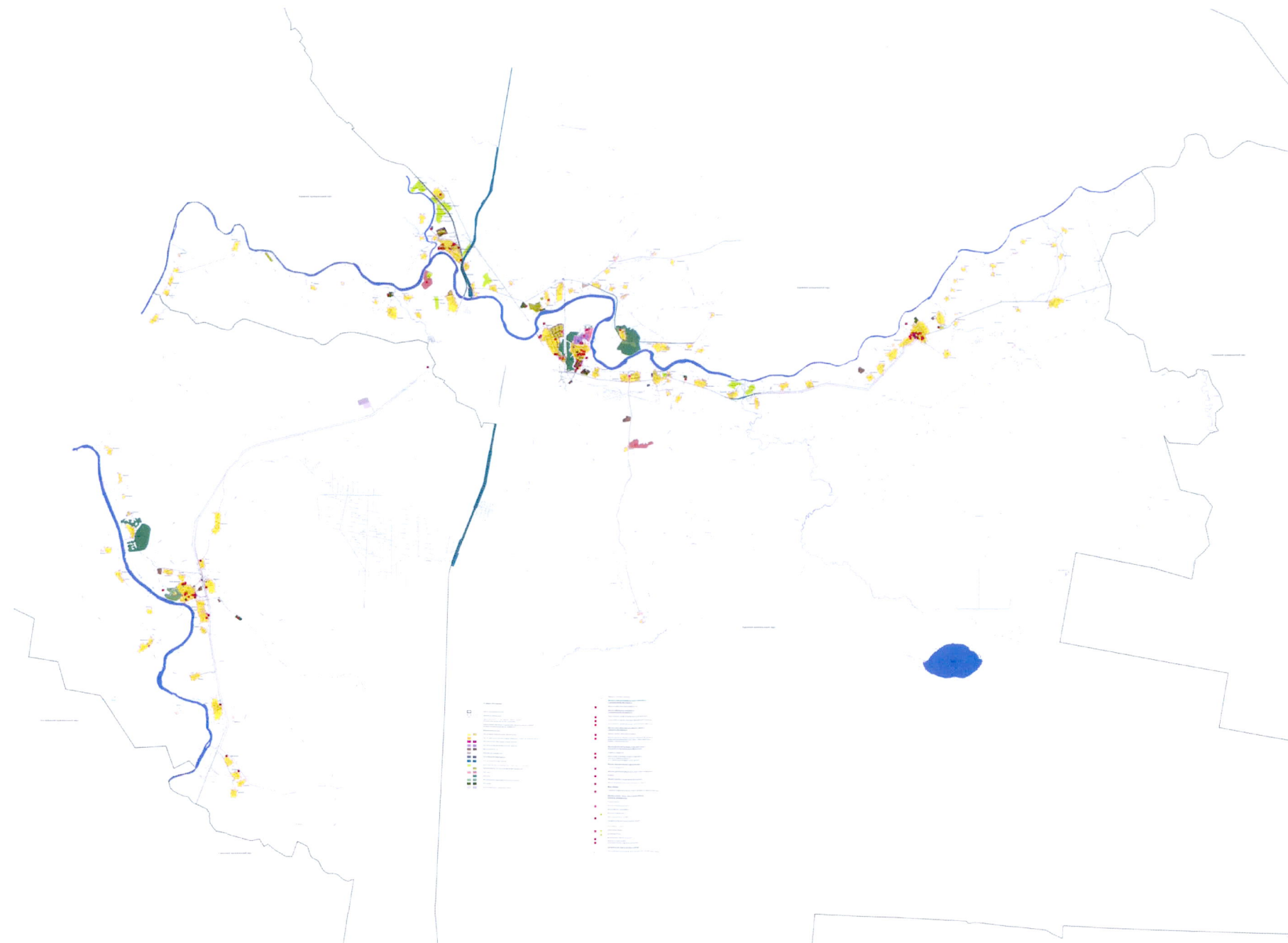
1	2	3	4	5	6	7	8
	(объекты) (в т.ч. физкультурно-оздоровительный комплекс), код 602010301	комплекса/03.04.002.002; Здание спортивного зала/ 03.04.002.005; Прочие объекты/03.04.002.099					
11.13	Объект спорта, включающий отдельно нормируемые спортивные сооружения (объекты) (в т.ч. физкультурно-оздоровительный комплекс), код 602010301	Спортивные и оздоровительные объекты: Здание спортивного комплекса/03.04.002.001; Здание физкультурно-оздоровительного комплекса/03.04.002.002; Здание спортивного зала/ 03.04.002.005; Прочие объекты/03.04.002.099	Спортивный зал, площадь пола 400 кв.м	С. Михайловское, зона смешанной и общественно-деловой застройки	Планируемый к размещению	-	-
12	Объекты, необходимые для размещения архивных фондов муниципального округа:						
	-	-	-	-	-	-	-
13	Объекты организаций ритуальных услуг и места захоронения, расположенные или планируемые к размещению на территории муниципального округа:						
13.1	Кладбище, код 602050301	Объекты похоронного назначения: Здание похоронного назначения/01.04.004.001; Сооружение похоронного назначения на территории кладбища/01.04.004.002; Прочие объекты/01.04.004.099	Расширение территории кладбища на 1,0 га, IV класс опасности	Вблизи д. Кузовлево, зона кладбищ	Планируемый к размещению	-	-
13.2	Кладбище, код 602050301	Объекты похоронного назначения: Здание похоронного назначения/01.04.004.001; Сооружение похоронного назначения на территории кладбища/01.04.004.002; Прочие объекты/01.04.004.099	Расширение территории кладбища на 0,5 га, IV класс опасности	Вблизи д. Великий Двор, зона кладбищ	Планируемый к размещению	-	-
13.3	Кладбище, код 602050301	Объекты похоронного назначения: Здание похоронного	Расширение территории кладбища на 0,42 га,	Вблизи с. Лецево, зона кладбищ	Планируемый к размещению	-	-

1	2	3	4	5	6	7	8
		назначения/01.04.004.001; Сооружение похоронного назначения на территории кладбища/01.04.004.002; Прочие объекты/01.04.004.099	IV класс опасности				
13.4	Кладбище, код 602050301	Объекты похоронного назначения: Здание похоронного назначения/01.04.004.001; Сооружение похоронного назначения на территории кладбища/01.04.004.002; Прочие объекты/01.04.004.099	Кладбище, 2,71 га, IV класс опасности	Вблизи д. Быково, зона кладбищ	Планируемый к размещению	-	-
14	Иные объекты:						
14.1	Спортивное сооружение, код 6020103022	Специализированные объекты по отдельным видам спорта: Автодром/03.04.003.009; Прочие объекты/03.04.099.099	Учебный полигон, автодром для обучения вождению	Вблизи д. Бараниха, зона транспортной инфраструктуры	Планируемый к размещению	-	-
* Класс опасности может быть изменен при выполнении проекта обоснования санитарно-защитной зоны, при которой расчетная санитарно-защитная зона будет удовлетворять требованиям СанПиН 2.2.1./2.1.1.1200-03 «Санитарно-защитные зоны и санитарная классификация предприятий, сооружений и иных объектов»							

При отмене и/или внесении изменений в действующие нормативные правовые акты, в том числе те, на которые содержится ссылка в Положении о территориальном планировании и Материалах по обоснованию генерального плана, следует руководствоваться нормами, вводимыми взамен отмененных.

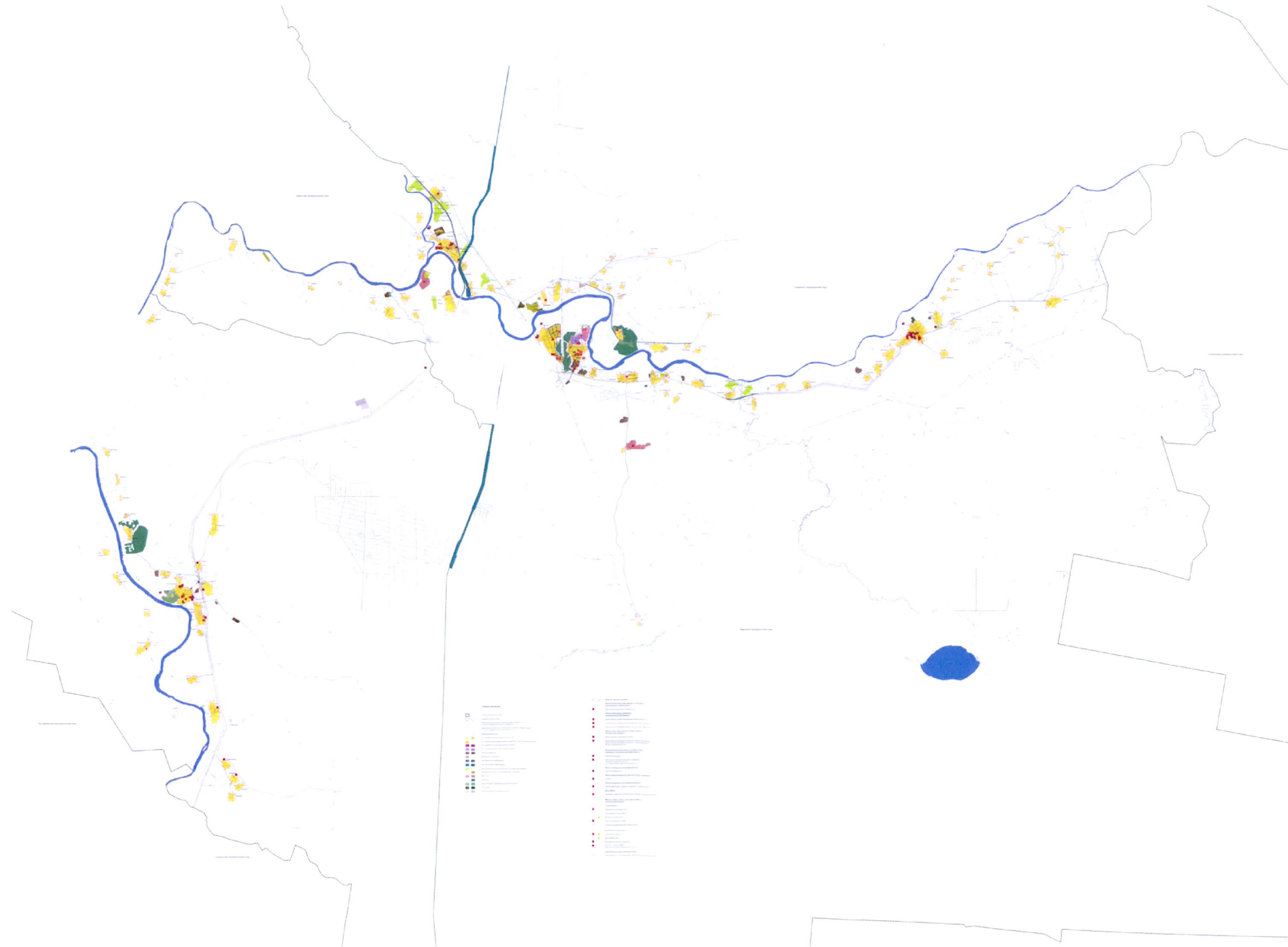
УТВЕРЖДЕНА
постановлением
Правительства области
от 13.02.2026 № 170
(приложение 2)

**Карта планируемого размещения объектов местного значения Харовского муниципального округа Вологодской области
применительно к территории в административных границах сельского поселения Харовское Харовского муниципального района
Вологодской области, существовавшего до преобразования его в округ**



УТВЕРЖДЕНА
постановлением
Правительства области
от 13.02.2026 № 170
(приложение 3)

Карта границ населенных пунктов (в том числе границ образуемых населенных пунктов), входящих в состав Харовского муниципального округа Вологодской области применительно к территории в административных границах сельского поселения Харовское Харовского муниципального района Вологодской области, существовавшего до преобразования его в округ



УТВЕРЖДЕНА
постановлением
Правительства области
от 13.02.2026 № 170
(приложение 4)

Карта функциональных зон Харовского муниципального округа Вологодской области применительно к территории в административных границах сельского поселения Харовское Харовского муниципального района Вологодской области, существовавшего до преобразования его в округ



Сведения о границах населенных пунктов (в том числе границах образуемых населенных пунктов), входящих в состав Харовского муниципального округа Вологодской области применительно к территории в административных границах сельского поселения Харовское Харовского муниципального района Вологодской области, существовавшего до преобразования его в округ

(на электронном носителе)

Сведения о границах населенных пунктов в соответствии с частью 5¹ статьи 23 Градостроительного кодекса Российской Федерации и частью 18¹ статьи 32 Федерального закона от 13 июля 2015 года № 218-ФЗ «О государственной регистрации недвижимости» содержат графическое описание местоположения границ населенных пунктов, перечень координат характерных точек этих границ в системе координат, используемой для ведения Единого государственного реестра недвижимости, и выполнены в виде электронного документа (XML-файла), подлежащего передаче в орган регистрации прав.