



Зарегистрирован в ИОГКУ «Институт
муниципальной правовой информации
имени М.М. Сперанского»
Государственная регистрация от
12.02.2025 г. № 04-0176/25

СЛУЖБА ПО ОХРАНЕ ОБЪЕКТОВ КУЛЬТУРНОГО НАСЛЕДИЯ
ИРКУТСКОЙ ОБЛАСТИ

П Р И К А З

« 4 » сентября 2025 года

№ 76 - 21 - спр

г. Иркутск

**Об утверждении предмета охраны объекта культурного наследия
регионального значения**

В соответствии с подпунктом 10 пункта 2 статьи 33, статьей 64 Федерального закона от 25 июня 2002 года № 73-ФЗ «Об объектах культурного наследия (памятниках истории и культуры) народов Российской Федерации», приказом Министерства культуры Российской Федерации от 13 января 2016 года № 28 «Об утверждении Порядка определения предмета охраны объекта культурного наследия, включенного в единый государственный реестр объектов культурного наследия (памятников истории и культуры) народов Российской Федерации в соответствии со статьей 64 Федерального закона от 25 июня 2002 г. № 73-ФЗ «Об объектах культурного наследия (памятниках истории и культуры) народов Российской Федерации», руководствуясь статьей 21 Устава Иркутской области, подпунктом 1 пункта 6 Положения о службе по охране объектов культурного наследия Иркутской области, утвержденного постановлением Правительства Иркутской области от 9 марта 2010 года № 31-пп,

ПРИКАЗЫВАЮ:

1. Утвердить предмет охраны объекта культурного наследия регионального значения «Здание технического училища», 1884 г. (вид объекта культурного наследия – памятник), расположенного по адресу: Иркутская область, г. Иркутск, ул. Сухэ-Батора, 5, согласно приложению к настоящему приказу.

2. Настоящий приказ подлежит официальному опубликованию в общественно-политической газете «Областная», сетевом издании «Официальный интернет-портал правовой информации Иркутской области» (www.ogirk.ru), а также на «Официальном интернет-портале правовой информации» (www.pravo.gov.ru) после его государственной регистрации.

3. Настоящий приказ вступает в силу после дня его государственной регистрации.

Руководитель службы по охране
объектов культурного наследия
Иркутской области

В.В. Соколов

Предмет охраны
объекта культурного наследия регионального значения
«Здание технического училища», 1884 г., расположенного по адресу:
Иркутская область, г. Иркутск, ул. Сухэ-Батора, 5

1. Градостроительные характеристики и местоположение:

Территория памятника занимает юго-западную часть исторического квартала № 45, расположенного в центральном административном округе города Иркутска.

Территория памятника близка к трапециевидной форме в плане.

Здание поставлено с отступом от красной линии застройки ул. Сухэ-Батора, перед зданием разбит курдонер регулярного типа. Здание занимает угловое положение с протяженным фасадом, огибающим квартал по ул. Рабочей, Сухэ-Батора и Некрасова.

2. Объемно-планировочное построение:

Двухэтажное каменное здание с подвалом, поставлено на ленточном фундаменте, под вальмовой крышей. Состоит из двух объемов: основного П-образного в плане с одноэтажным пристроем к левому крылу со стороны бокового фасада и равновысокой боковой пристройкой с юго-восточного фасада, повторяющей в плане изгиб улицы.

Основной объем имеет планировку коридорного типа, с продольным коридором вдоль северо-восточного фасада и ориентацией аудиторий вдоль главного фасада.

Парадный вход расположен в центральном ризалите под ажурным навесом на чугунных столбах.

Восточная пристройка связана с основным объемом коридором, изогнутым в плане. В объемной композиции пристройки выделяется центральная повышенная часть и два боковых крыла.

Сохранению также подлежат:

Форма, габариты, высотные отметки здания, крыши и декоративных элементов оформления фасадов.

Форма, габариты и расположение оконных и дверных проемов.

Форма, габариты сложной вальмовой кровли с циркульными фронтонами над центральным ризалитом главного и ризалитами боковых фасадов.

Материал исполнения – песчаник, кирпич, штукатурка гладкая и «под шубу».

3. Отделка и декоративно-художественное оформление фасадов:

Общее для лицевых фасадов:

В уровне первого этажа:

- высокий ступенчатый цоколь;
- стены, расшитые под горизонтальный руст;

- лопатки в простенках, украшенные зеркалами, с алмазным рустом в нижней части и завершением в виде скоции, полочек с фасциями и четвертными валами;

- угловые огибающие рустованные лопатки на фасаде и ризалитах, раскрепованные в уровне антаблемента и межэтажного пояса; в уровне межэтажного пояса лопатки украшены бриллиантовым рустом;

- оконные проемы первого этажа прямоугольной формы с клинчатыми перемычками, украшенными центральным замковым камнем. Профилированные тяги наружных откосов окон. Нижняя часть наличника из песчаника, поддерживаемая тремя фигурными кронштейнами.

В уровне второго этажа:

- широкий, профилированный межэтажный пояс, обработанный триглифами и ширинками. В подоконной части расчленен постаментами пилястр;

- пилястры в простенках окон второго этажа – со стилизованными капителями с волютами и листьями аканта, с прямоугольными зеркалами в постаментах;

- арочные окна, обработанные архивольтами с фигурными замковыми камнями двух видов и импостами, опирающимися на пилястры;

- высокий фриз, украшен каннелированными кронштейнами с фигурным рисунком, поясом сухариков и горизонтальными нишами между ними; архитрав с фасциями;

- профилированный карниз большого выноса из плит песчаника и лекального кирпича.

Главный фасад (по ул. Сухэ-Батора): симметричный протяженный 21-осный фасад, с центрально расположенным фигурным фронтоном в уровне крыши, двумя боковыми и центральным трехосными ризалитами.

В уровне первого этажа:

- главный вход акцентирован металлическим навесом над крыльцом, с ажурным подзором в виде меандра и пик, ажурным ограждением кровли из колец и пальметт; с двойными кованными колоннами сложной пластики на постаментах из песчаника. Пандус и ограждение пандуса.

В уровне второго этажа:

- широкий межэтажный пояс на ризалитах расчленен постаментами пилястр, обрамляющих оконные проемы с цепочкой узких вертикальных ниш между ними;

- арочные окна ризалитов, обработанные архивольтами с фигурным замковым камнем и импостами, опирающимися на пилястры. Антервольты, украшенные лепным растительным узором;

- в уровне кровли высокий разорванный фронтон среднего ризалита циркульной формы с прямоугольным завершением и надстройкой в виде медальона с подковой и пальметтой на криволинейном завершении надстройки. Зеркало в тимпане с лучковым верхом и лепным растительным узором, обрамляющим круглое слуховое окно. Парапетные тумбы по флангам фронтона;

профилированный карниз большого выноса из плит песчаника и лекального кирпича.

Боковой фасад (по ул. Рабочая): симметричный 7-осный фасад основного объема с центральным ложным ризалитом в одну ось и одноэтажным пристроем слева, поставленным с отступом от линии фасада.

В уровне первого этажа:

- дверной проем на первом этаже ризалита с профилированным ленточным наличником. Дверное полотно двухстворчатое, с прямоугольной фрамугой.

В уровне второго этажа:

- широкое окно ризалита с лучковым верхом, со сдвоенным арочным переплетом, обработанное архивольтами с фигурными замковыми камнями и импостами, опирающимися на пилястры. Антервольты, украшенные лепным растительным узором. Рисунок переплетов окна. Веерный рисунок переплета циркульных фрамуг с круглой розеткой между ними. Широкий подоконный пояс на ризалитах, расчлененный постаментами пилястр, обрамляющими оконные проемы с цепочкой узких вертикальных зеркал между ними.

- высокий фронтон циркульной формы с круглым слуховым окном, с криволинейными зеркалами в тимпане, обрамляющими слуховое окно.

Боковой фасад (по ул. Некрасова): многоосный фасад с ризалитами, выступающей центральной частью боковой пристройки юго-восточного фасада. Одноэтажный пристрой под двускатной крышей устроен в левом блоке боковой пристройки юго-восточного фасада.

В уровне первого этажа:

- сдвоенный оконный проем на первом этаже ризалита оформлен аналогично остальным оконным проемам;

- арочные оконные проемы боковой пристройки, оформленные аналогично остальным оконным проемам.

В уровне второго этажа:

- широкое окно ризалита с лучковым верхом, со сдвоенным арочным переплетом, обработанное архивольтами с фигурными замковыми камнями и импостами, опирающимися на пилястры. Антервольты, украшенные лепным растительным узором. Рисунок переплетов окна. Веерный рисунок переплета циркульных фрамуг с круглой розеткой между ними. Широкий подоконный пояс на ризалитах, расчлененный постаментами пилястр, обрамляющими оконные проемы с цепочкой узких вертикальных зеркал между ними.

- высокий фронтон циркульной формы с круглым слуховым окном, с криволинейными зеркалами в тимпане, обрамляющими слуховое окно;

- в уровне кровли боковой пристройки юго-восточного фасада высокая аттиковая стенка циркульной формы на плечиках, по бокам которой выделены тумбы, украшенные нишами. Ступенчатый карниз, круглое зеркало в центре.

Дворовые фасады: совокупность фасадов двух объемов, обращенных во двор, образующих многоосную композицию сложной конфигурации.

- форма, габариты и расположение оконных и дверных проемов;

- гладкие оштукатуренные стены с профилированным карнизом с тянутым профилированным пояском, отбивающим поле фриза;
- карнизный профилированный межэтажный пояс;
- рустованные лопатки по углам фасадов основного объема, раскрепованные в уровне фриза, межэтажного пояса;
- консоли и сухарики в уровне фриза, акцентирующие углы фасадов.

4. Декоративное оформление интерьеров:

Первый этаж.

Помещения № 70-73: арочные проемы в центральной части (вестибюль), падуго, профилированные тяги по верху стен и потолку, двустворчатые трехчастные филенчатые двери с латунными ручками.

Помещения № 36, 40, 41, 41а: лепной фриз по верху стен в виде ионик, профилированный карниз, украшенный листьями аканта, падуго. Профилированные тяги по периметру потолков, лепные виньетки в углах плафона. Двери двустворчатые, трехчастные, филенчатые в нижней части и остекленные вверху. Арочные окна с ячеистыми переплетами.

Помещение № 31: перекрытия в виде кирпичных сводиков по металлическим балкам. Арочные ниши зашитых оконных проемов. Профиль ступеней.

Второй этаж.

Помещение № 5: парадная трехмаршевая лестница с ограждением из кованных ажурных балясин. Галтельные тяги по верху стен и профилированные тяги потолка. Центральное арочное окно со сложной расстекловкой фрамуги, образующей кружевной узор из кругов разного диаметра, профилированная подоконная доска, латунные оконные приборы.

Помещение № 8: перекрытия в виде кирпичных сводиков по металлическим балкам. Широкий арочный проем с коробовым верхом, внутренняя поверхность арки с зеркалами и цилиндрическим пояском по краям. Стены в уровне первого этажа оштукатуренные под горизонтальный руст, завершенные широким межэтажным профилированным пояском. Над арочным проемом – рустовка, имитирующая замковый камень. В уровне второго этажа высокие прямоугольные окна. Фрамуги окон с ячеистой расстекловкой. Подоконные доски окон профилированные, оконные приборы (ручки, петли) первоначальные, латунные. Окантовка оконных проемов цилиндрическим пояском. Профилированные пояски и зеркала в межоконных простенках. Стены в уровне второго света оформленные нешироким профилированным тянутым пояском, перемежающимся зеркалами, окантованными цилиндрическим пояском. Широкий профилированный фриз по верху стен. Лестница по металлическим косоурам со ступенями из песчаника. Перила деревянные гнутые. Ограждение лестничного марша из кованных ажурных металлических балясин.

Помещение № 18: композиционное членение стен: цокольная часть, слепая аркатура, высокий фриз, профилированный карниз, пилястры. Широкий прямоугольный арочный проем в поперечной стене, обрамленный несложным профилем. Пилястры двух видов: на продольной стене и в простенках между окнами – широкие, двухчастные, с фигурными зеркалами

и профилированными поясками, с кронштейнами; с ширинками в верхней части. На поперечных стенах – более узкие, двухчастные, в верхней части декоративная деталь с двумя вертикальными желобками. В уровне фриза – кронштейны в виде волют и листьев аканта. Тянутый карниз сложного профиля. Цокольная часть с зеркалами в простенках. Плафоны – два по краям и центральный, разделенные балками перекрытия, с объемными лепными розетками под люстры (круглой в центральной части зала и вытянутыми, овальными – в боковых) из листьев аканта, ионик, бус, гирлянд. Окантовка зеркала плафона сложными профилированными тягами с гирляндами из бус и листьев аканта, падуго. Лепные узоры из листьев аканта в углах центрального плафона. Сложный лепной орнамент из венков по лицевой стороне балок перекрытия. Большие арочные окна со сложной радиальной ячеистой расстекловкой фрамуг и ячеистой расстекловкой оконных створок, с профилированными подоконными досками, латунными приборами. Двери двустворчатые трехчастные филенчатые, обрамленные профилированными наличниками с ушками, с прямыми сандриками на кронштейнах.

Помещения № 28, 29: перспективные плафоны (два по краям и центральный, разделенные балками перекрытия) со сложным объемным лепным декором геометрической формы – профилированными тягами, лентами маленьких лепных кессонов с круглыми конусообразными розетками в центре, многоугольными обрамлениями круглых розеток; квадратами, соединенными каннелированными прямыми тягами. Лепной декор балок – профилированные тяги по бокам и цепочка зеркал и конусообразных розеток по лицевой стороне балок. Каннелированные пилястры по стенам с астрагалами в виде бус в уровне капители и профилированного пояска в уровне базы пилястры. Стилизованная плоская капитель пилястры в виде листьев аканта в центре и волютами по краям. Арочные окна с ячеистыми переплетами створок и фрамуг. Двустворчатые трехчастные филенчатые двери.

Третий этаж.

Помещение № 1: перекрытия в виде кирпичных сводиков по металлическим балкам. Арочные ниши зашитых оконных проемов. Профиль ступеней.

Помещения № 2 – 5 Падуги. Дверной и оконные проемы лучковой формы. Филенчатые двери.

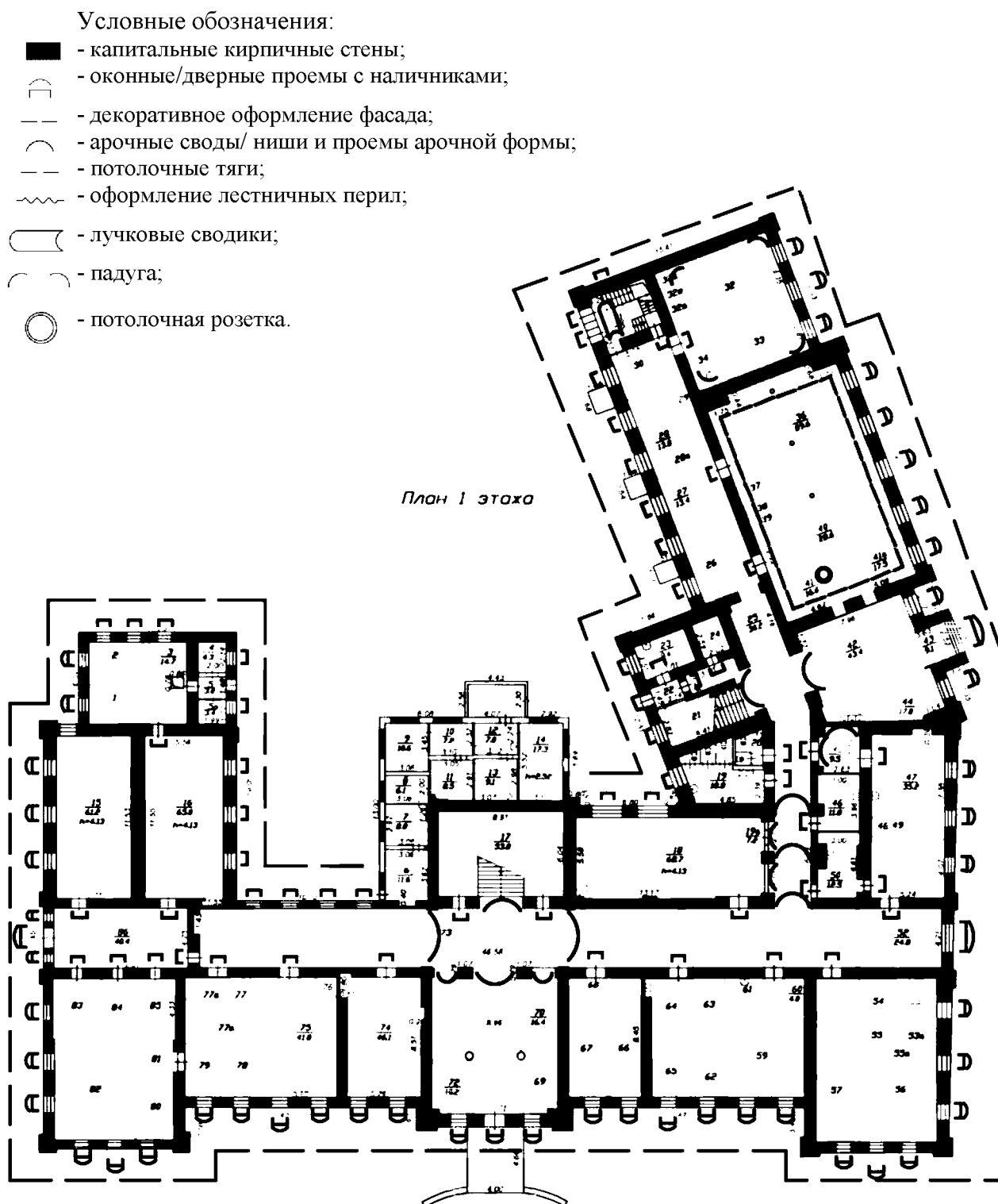
Помещение № 7: арочный потолочный свод. Лестница по металлическим косоурам, украшенным профилированными поясками, со ступенями из песчаника. Ограждение лестничного марша из кованых ажурных металлических балясин. Пол из блоков песчаника.

Подвал.

Помещения № 9, 10, 11: перекрытия в виде кирпичных сводиков по металлическим балкам. Арочные ниши зашитых оконных проемов. Профиль ступеней.

Приложение 1
к предмету охраны объекта культурного наследия
регионального значения «Здание технического
училища», 1884 г., расположенного по адресу:
Иркутская область, г. Иркутск, ул. Сухэ-Батора, 5

Схема расположения предмета охраны 1 этаж



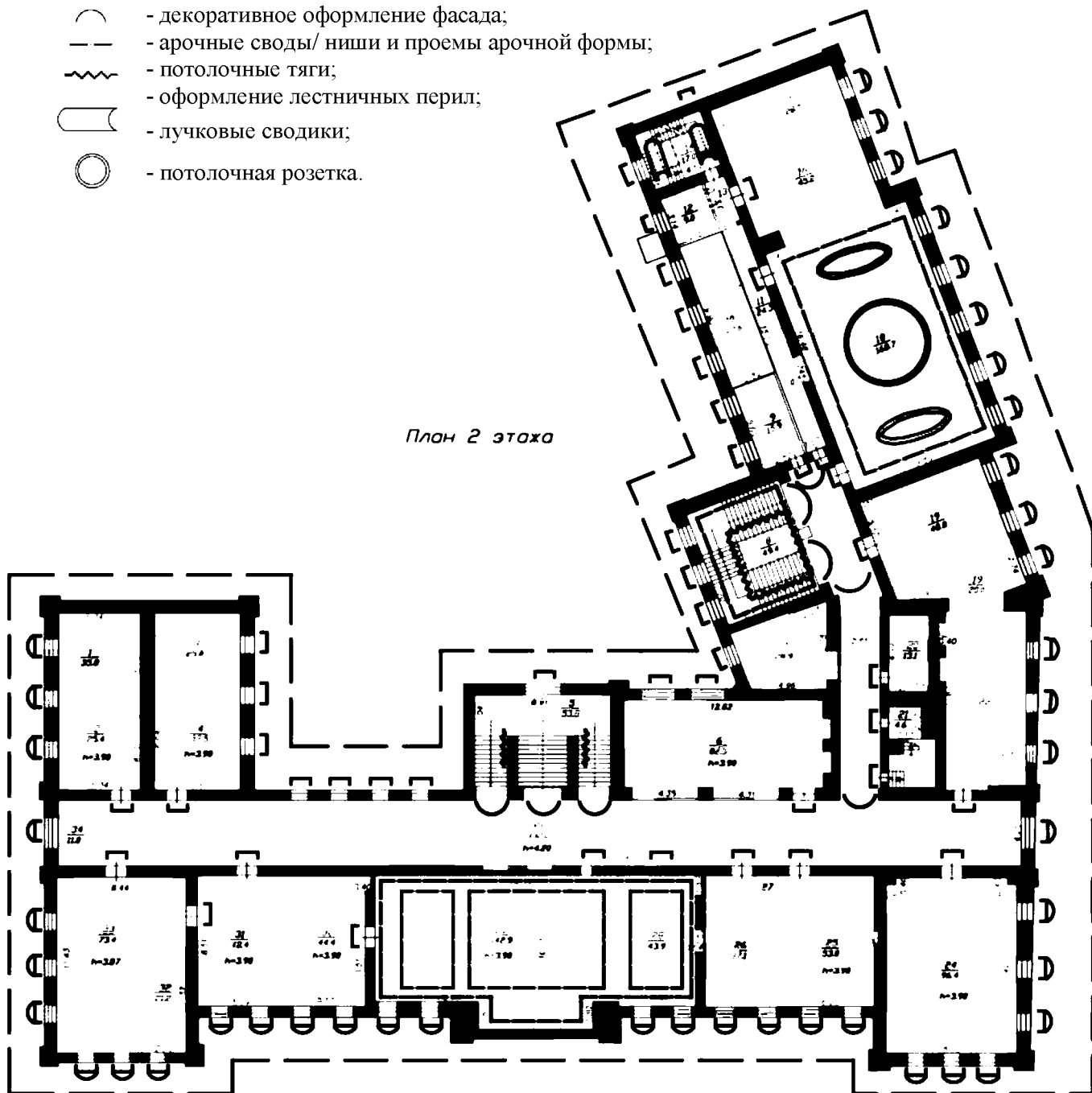
Примечание: красным цветом отмечены зашитые проемы.

Приложение 2
к предмету охраны объекта культурного наследия
регионального значения «Здание технического
училища», 1884 г., расположенного по адресу:
Иркутская область, г. Иркутск, ул. Сухэ-Батора, 5

Схема расположения предмета охраны 2 этаж

- Условные обозначения:
- - капитальные кирпичные стены;
 - — — — — оконные/дверные проемы с наличниками;
 - — — — — декоративное оформление фасада;
 - - - - - арочные своды/ ниши и проемы арочной формы;
 - ~~~~~ потолочные тяги;
 - — — — — оформление лестничных перил;
 - — — — — лучковые сводики;
 - — потолочная розетка.

План 2 этажа

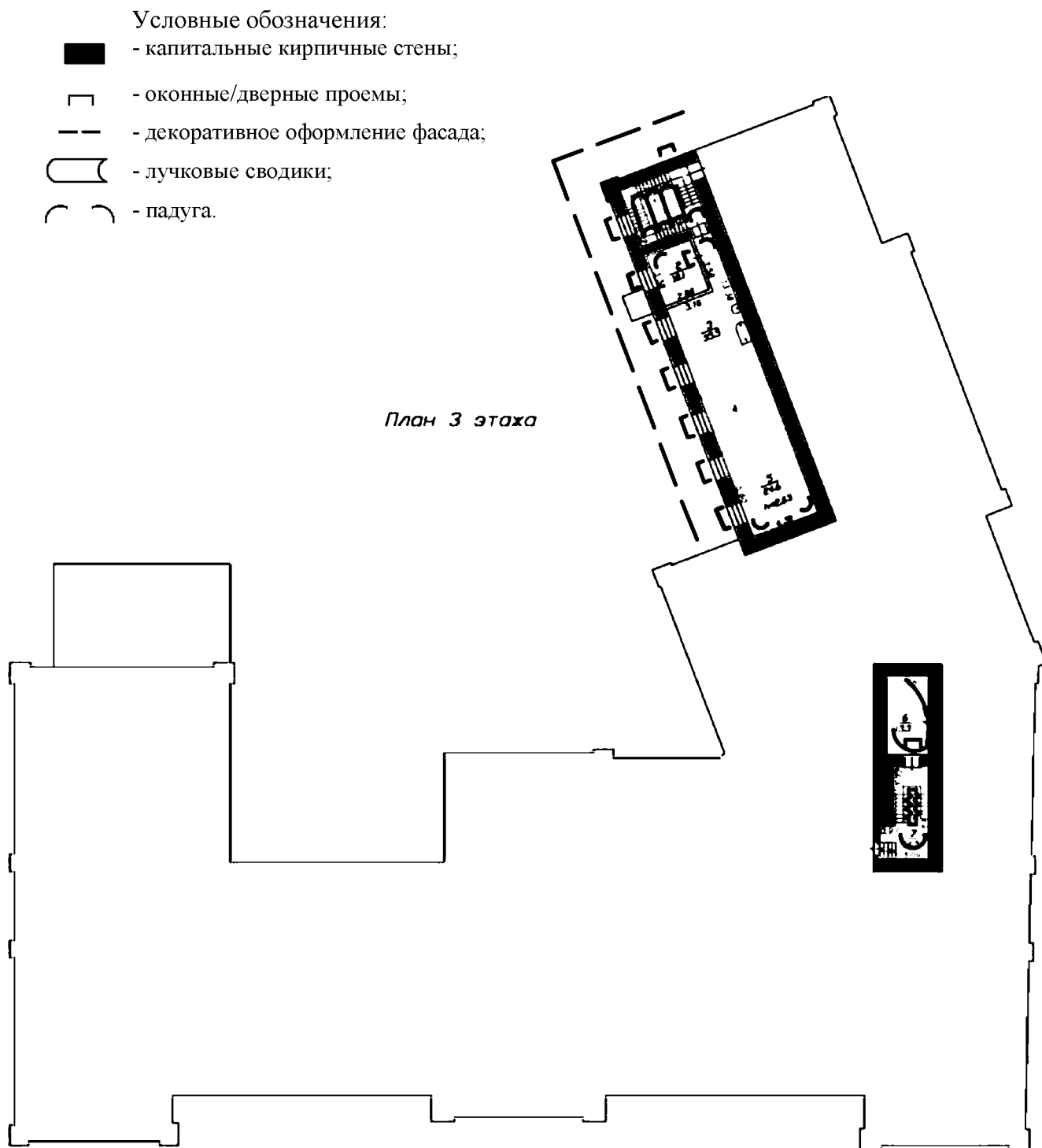


Примечание:

1. Красным цветом отмечены зашитые проемы.
2. Розовым цветом отмечены сохранившиеся филенчатые дверные полотна.

Приложение 3
к предмету охраны объекта культурного наследия
регионального значения «Здание технического
училища», 1884 г., расположенного по адресу:
Иркутская область, г. Иркутск, ул. Сухэ-Батора, 5

Схема расположения предмета охраны 3 этаж



Примечание:

1. Красным цветом отмечены зашитые проемы.
2. Розовым цветом отмечены сохранившиеся филенчатые дверные полотна.

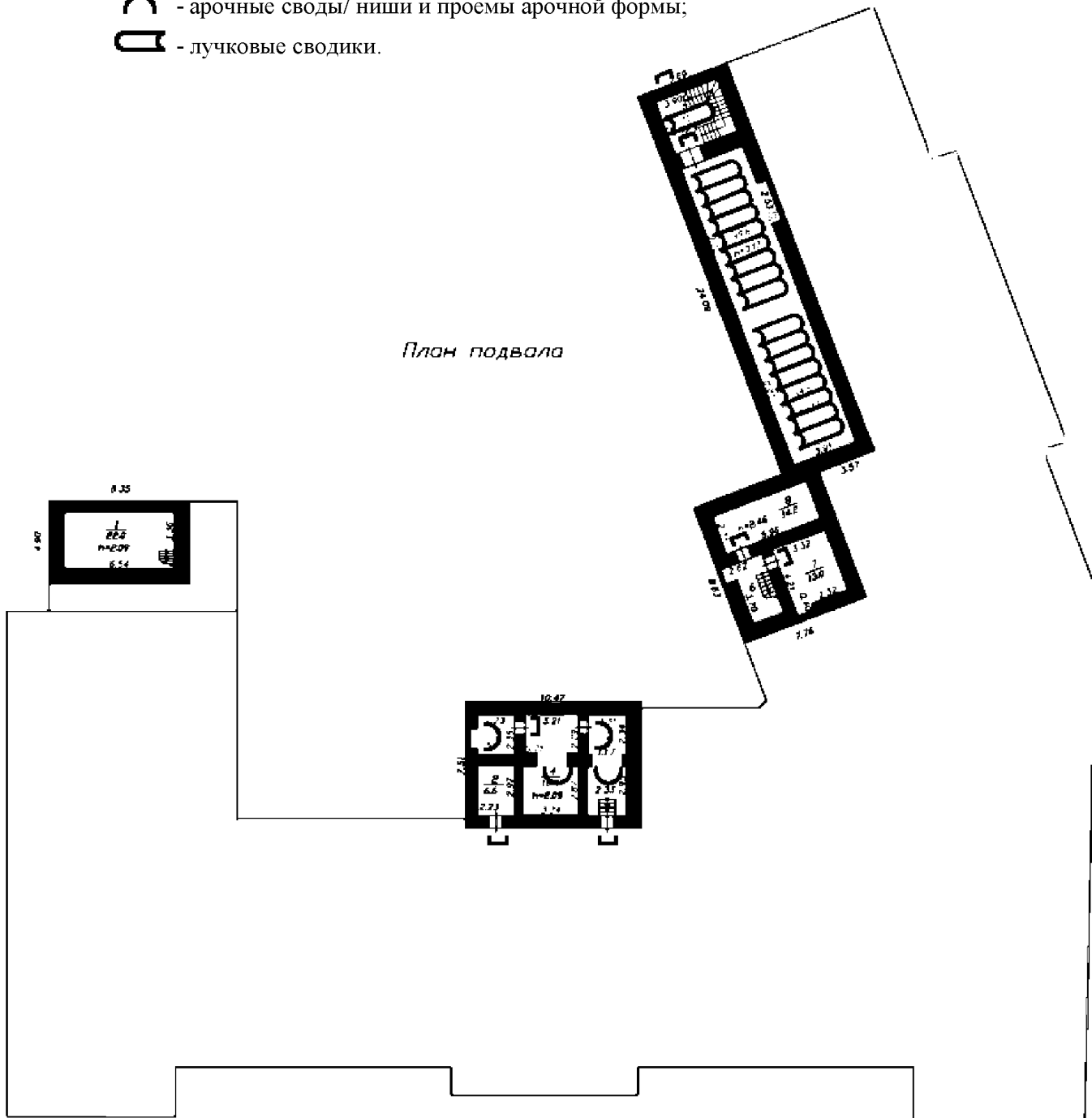
к предмету охраны объекта культурного наследия
регионального значения «Здание технического
училища», 1884 г., расположенного по адресу:
Иркутская область, г. Иркутск, ул. Сухэ-Батора, 5

Схема расположения предмета охраны подвала

Условные обозначения:

- капитальные кирпичные стены;
- оконные/дверные проемы;
- арочные своды/ ниши и проемы арочной формы;
- лучковые сводики.

План подвала



Примечание: красным цветом отмечены защитные проемы.