



Зарегистрирован в ИОГКУ «Институт  
муниципальной правовой информации  
имени М.М. Сперанского»

Государственная регистрация от  
30.06.2025 г. № 04-1085/25

СЛУЖБА ПО ОХРАНЕ ОБЪЕКТОВ КУЛЬТУРНОГО НАСЛЕДИЯ  
ИРКУТСКОЙ ОБЛАСТИ

**П Р И К А З**

«23» июня 2025 года

№ 76 - 300 - спр

г. Иркутск

**Об утверждении предмета охраны объекта культурного наследия  
регионального значения**

В соответствии с подпунктом 10 пункта 2 статьи 33 Федерального закона от 25 июня 2002 года № 73-ФЗ «Об объектах культурного наследия (памятниках истории и культуры) народов Российской Федерации», руководствуясь статьей 21 Устава Иркутской области, Положением о службе по охране объектов культурного наследия Иркутской области, утвержденного постановлением Правительства Иркутской области от 9 марта 2010 года № 31-пп,

**ПРИКАЗЫВАЮ:**

1. Утвердить предмет охраны объекта культурного наследия регионального значения «Церковь Казанской иконы Божией Матери, ограда», 1814–1816 гг., 1884–1885 гг. – ограда (вид объекта культурного наследия – ансамбль), расположенного по адресу: Иркутская область, Усольский район, рабочий поселок Тельма, улица Зуева, 1, согласно приложению к настоящему приказу.

2. Настоящий приказ подлежит официальному опубликованию в общественно-политической газете «Областная», сетевом издании «Официальный интернет-портал правовой информации Иркутской области» ([www.ogirk.ru](http://www.ogirk.ru)), а также на «Официальном интернет-портале правовой информации» ([www.pravo.gov.ru](http://www.pravo.gov.ru)) после его государственной регистрации.

3. Настоящий приказ вступает в силу после дня его государственной регистрации.

Руководитель службы по охране  
объектов культурного наследия  
Иркутской области

В.В. Соколов

**Предмет охраны**  
**объекта культурного наследия регионального значения**  
**«Церковь Казанской иконы Божией Матери, ограда», 1814–1816 гг.,**  
**1884–1885 гг. – ограда, расположенного по адресу: Иркутская область,**  
**Усольский район, рабочий поселок Тельма, улица Зуева, 1**

**1. Градостроительные характеристики и месторасположение:**

- архитектурно-ландшафтный комплекс: холм, пруд, Казанская церковь;
- рельеф местности с открытым пространством с западной стороны;
- территория памятника с единичными погребениями;
- церковная ограда, ее положение, размеры, форма и составные элементы: каменное основание ограды, раскрепованное под столбами с лежащими нишами в пряслах. Столбы квадратного сечения с фигурными филенками с лицевой стороны, профилированным карнизом и завершением колпаком (в т.ч. металлическое покрытие колпака). Кованая решетка с раппортом из колец, розетками в местах их пересечений и восьмиконечными звездочками на стержнях в верхней части ограды. Ворота с восточной стороны, их размеры, форма и симметричная фасадная композиция – четырехстолбчатые с воротами в середине и калитками по бокам; ярусное построение верхней части (над калитками фронто-аттик-фронтон; над воротами фронтон в два яруса); венчание тремя маковичными гранеными главками с шестиконечными крестами; решетчатые кованые полотна ворот и калиток с орнаментом, идентичным решетке ограды;
- ворота с западной стороны – двухстолбчатые под фронтоном, завершенные одной маковичной главкой на восьмигранной шейке; шестиконечный крест с сиянием; полотна двухстворчатые решетчатые кованые;
- калитка с южной стороны – на двух столбах под фронтоном; одностворчатая кованая.

**2. Архитектурные и объемно-пространственные характеристики, конструктивные элементы объекта:**

Высокая одноэтажная церковь с ярусной колокольной. Ядро храма в виде ротонды под полусферой, увенчанной световым цилиндрическим фонарем. Галерея опоясывает здание по периметру и делит его на два яруса. В уровне второго яруса к храму примыкают (по диагонали) четыре цилиндрические башенки. В уровне нижнего яруса с южной и северной сторон галерея опирается на парные колонны ионического ордера; с западной и восточной переходит в закругленные объемы основания башенок. С восточной стороны храма выступает полуцилиндрический объем двухсветной апсиды. С западной стороны к храму вплотную примыкает четырехъярусная цилиндрическая колокольня, увенчанная главкой. К колокольне примыкает невысокая более поздняя паперть. С юго-западной стороны церкви небольшой объем входа в подвал под односкатной крышей с фронтоном.

**План:** симметричный продольно-осевой. По оси восток-запад последовательно расположены: полукруглая главная апсида – круглая ротонда храма, дополненная по диагонали выступами основания башенок (в них расположены винтовая лестница на колокольню, кладовая, дьяконник и жертвенник) и полуколымаи галереи с южной и северной сторон – эллипсоидный притвор (нижний ярус колокольни) – квадратная паперть.

**Крыша:** над храмом, апсидой, башенками и колокольней – полусферы; над галереей пологая односкатная; над папертью двускатная.

**Главки:** над храмом, апсидой и башенками миниатюрные шаровидные главки на плавно расширяющихся вниз постаментах; над колокольней, небольшая вытянутая вертикально главка маковичной формы на цилиндрическом барабане.

**Кресты:** из металлических сдвоенных полос шестиконечные с сияющим солнечным кругом в средокрестии, с короной в завершении вертикальной перекладины, с криптограммой Христа в круглых медальонах на концах горизонтальной перекладины.

Первоначальная пространственно-планировочная структура интерьеров: трехсветный храм под полусферой со световым фонарем; хоры во втором ярусе с западной стороны в храме; входы в храм с трех сторон (южный и северный из галереи, западный из притвора).

Сохранению также подлежат:

- первоначальные высотные отметки;
- первоначальные капитальные конструкции;
- первоначальная колеровка фасадов;
- функциональное назначение.

Материал исполнения:

- стены, цоколь – кирпичные, оштукатурены и окрашены.
- кровля – металлическая;

### **3. Декоративное оформление фасадов:**

Апсида.

Оштукатуренный кирпичный цоколь, раскрепованный под колоннами. Парные трехчетвертные колонны по флангам апсиды, дьяконника и жертвенника. Ионические капители и базы колон. Горизонтальные членения – астрагал в уровне основания окон; полочка между окнами первого и второго света; антаблемент, вынесенный вперед на ширину трехчетвертных колонн. Декоративное оформление антаблемента: орнамент из гирлянд по полосе архитрава; модульоны и сухарики с подвесками в виде шишек по линии фриза; профиль карниза. Прямоугольные оконные проемы первого света в рамочных наличниках; переплет окон на квадраты и прямоугольники; кованые решетки с волнисто-ромбическим рисунком звеньев. Прямоугольная ниша ложного окна по центру апсиды, раскрашенная с имитацией стекла и переплета. Квадратное окно второго света по центру апсиды, фланкированное двумя квадратными нишами ложных окон с рисованными переплетами; рамочные наличники окна и ниш. Переплеты (в том числе рисованные) квадратных окон – круг, вписанный в квадрат, пересеченный диагоналями и ромб с вогнутыми сторонами. Кованая волнисто-ромбическая оконная решетка. Кованое ограждение второго яруса галереи с раппортом из завитков. Главка апсиды:

плавно расширяющийся вниз круглый в плане постамент главки. Профилированный карниз постамента. Конусообразная металлическая кровля постамента. Шаровидная миниатюрная главка, расчлененная в середине пояском. Шестиконечный металлический крест.

Храм с галереей и боковыми башнями.

Нижний ярус храма и галерея – оштукатуренный кирпичный цоколь, раскрепованный под колоннами. Парные колонны ионического ордера по внешнему контуру галереи; Ограждение нижнего яруса галереи кованой решеткой с раппортом из завитков. Ступени в щечковых стенах цокольной части (вместо ограждения) в средней части галереи. Деление по вертикали гладких стен нижнего яруса полочкой, проходящей под окнами второго света. Декоративное оформление антаблемента: орнамент из гирлянд по полосе архитрава; модульоны и сухарики с подвесками в виде шишек по линии фриза; профиль карниза. Портал с прямоугольным проемом в рамочном наличнике, фланкированный пилястрами с ионическими капителями; фриз портала с накладными розетками; двухстворчатые, окованные металлом полотна дверей. Полуциркульное окно в рамочном наличнике над порталом; переплет окна с рисунком в виде группы тюльпанов; кованая решетка. Прямоугольные оконные проемы первого света в рамочных наличниках; переплет окон на квадраты и прямоугольники; кованые решетки с волнисто-ромбическим рисунком звеньев. Квадратные окна второго света в рамочных наличниках и квадратные ниши ложных окон с окраской, имитирующей остекление и переплеты; переплеты (в том числе рисованные) – круг, вписанный в квадрат, пересеченный диагоналями и ромб с вогнутыми сторонами. Кованая волнисто-ромбическая оконная решетка.

Второй ярус храма и боковые башни: кованое ограждение второго яруса галереи с раппортом из завитков. Членение стен храма парными пилястрами с композитными капителями. Капители пилястр, состоящие из накладных элементов – небольших волют и двух рядов листов аканта. Накладной орнамент в верхней части пилястр под капителями в виде ниспадающей гирлянды из колец, перехваченной бантом. Окна с полуциркульным верхом в рамочных наличниках; переплеты окон на восемь квадратов и стеклянной фрамугой. Над окнами круглые медальоны в рамочном наличнике с орнаментом в виде мальтийского креста. Завершение стен храма антаблементом с накладным классическим орнаментом: гирлянды в архитраве, фигурные кронштейны с модульонами по фризу и высокий многопрофильный карниз. Горизонтальные членения гладких стен боковых башен: астрагал в основании окон, профилированный карниз. Имитация венецианских окон на стенах боковых башен – высокие полуциркульные окна фланкируются узкими боковыми прямоугольными нишами в обрамлении пилястр; верх окна завершен архивольтом; импосты переходят на пилястры вместо капителей. Горизонтальные членения гладких стен светового фонаря храма: астрагал в основании окон; горизонтальная тяга, являющаяся продолжением оконных архивольтов; профилированный карниз. Кронштейны, поддерживающие карниз светового фонаря храма. Полуциркульные окна, заглубленные в ниши в световом фонаре храма.

Главки храма и боковых башен: плавно расширяющийся вниз круглые в плане постаменты. Профилированные карнизы постаментов. Конусообразные металлические кровли постамента. Шаровидные миниатюрные главки, расчлененные в середине пояском. Шестиконечные кресты; на храме крест выделен в средокрестии сияющим кольцом.

Колокольня.

Нижний ярус колокольни – оштукатуренный кирпичный цоколь, раскрепованный под колоннами. Трехчетвертные колонны, членящие нижний ярус стен на три прясла (парные в средней части); такие же колонны по флангам нижнего яруса башен (парные колонны при переходе к галерее и по одной колонне в месте сопряжения стен колокольни и башен). Ионические капители и базы колонн. Горизонтальные членения: астрагал в основании окон; полочка между окнами первого и второго света; антаблемент, вынесенный вперед на ширину трехчетвертных колонн. Декоративное оформление антаблемента: орнамент из гирлянд по полосе архитрава, модульоны и сухарики с подвесками в виде шишек по линии фриза; профиль карниза. Прямоугольные оконные проемы первого света в рамочных наличниках кованая волнисто-ромбическая оконная решетка. Квадратные ниши ложных окон в рамочных наличниках. Полуциркульное окно в рамочном наличнике над порталом; переплет окна с рисунком в виде веера; кованая решетка.

Второй ярус колокольни – кованое ограждение второго яруса галереи с раппортом из завитков. Членение стен второго яруса пилястрами. Капители пилястр, состоящие из накладных элементов – небольших волют и двух рядов листов аканта. Накладной орнамент в верхней части пилястр под капителями в виде ниспадающей гирлянды из колец, перехваченной бантом. Выделение западного фасада пилястровым портиком – по флангам парные пилястры, в завершении высокий фронтон небольшого выноса и скругленный в соответствии с изгибом стен. Полочка, опоясывающая стены в основании оконных проемов; Прямоугольные окна в рамочных наличниках с треугольными сандриками на фигурных кронштейнах. Над окнами круглые медальоны в рамочных наличниках с орнаментом в виде мальтийского креста. Завершение стен антаблементом с накладным классическим орнаментом: гирлянды в архитраве, кронштейны с модульонами по фризу и высокий многопрофильный карниз.

Третий ярус колокольни (ярус звона): трехъярусная ступенчатая база яруса. Членение стен по горизонтали пилястрами – по три пилястры в простенках. Капители пилястр, состоящие из накладных элементов – небольших волют и двух рядов листов аканта. Накладной орнамент в верхней части пилястр под капителями в виде ниспадающей гирлянды из колец, перехваченной бантом. Членение стен по вертикали полочками (по нижней горизонтали проемов; в линию с ограждением проемов; как продолжение импостов архивольтов).

Четвертый ярус колокольни (верхний): двухъярусная ступенчатая база яруса. Аттиковый ярус с гладкими стенами, завершенными профилированным карнизом на кронштейнах. Членение стен четвертого яруса пилястрами, расположенными в простенках (по две пилястры в каждом простенке). Круглые ниши в рамочных наличниках с рисованными переплетами; северная

ниша предназначена для циферблата часов (механизм часов сохранился). Незначительно выступающий карниз простой профилировки на фигурных кронштейнах. В уровне полусферического купола слухи, расположенные по странам света; завершены фронтонами простой профилировки и имеют круглые проемы. Цилиндрический барабан главки, завершенный профилированным карнизом. Маковичная, вытянутая вертикально главка с крупным яблоком; металлический шестиконечный крест с сиянием в средокрестии.

Паперть.

Акцентировка западного фасада двухъярусным аттиком с фронтоном. Фигурные лопатки, огибающие углы паперти. С южной и северной стороны ниши ложных окон с полуциркульным верхом в рамочных наличниках. Лежачие ниши по аттику и под ложными окнами. Прямоугольный дверной проем на западном фасаде. Профилированный карниз в завершении стен.

Наружный объем подвала.

Оформление входа в подвал – профилированный карниз в завершении стен; аттиковый фронтон по лицевому фасаду; прямоугольный дверной проем, фланкированный узкими окнами; рамы окон; дощатое дверное полотно на кованых петлях.

#### **4. Декоративное оформление:**

Апсида: первоначальное перекрытие апсиды.

Храм: купольное перекрытие со световым фонарем; профилированный карниз в основании купола. Деление интерьера храма на два яруса развитым профилированным карнизом. В уровне карниза у западной стены храма балкон хор; полуциркульные проемы в профилированной окантовке, ведущие из второго яруса колокольни на хоры; ограждение хор с чередованием прямоугольных и квадратных филенок. Росписи филенок хор со стороны храма светскими сюжетами. Членение стен нижнего яруса широкими лопатками на постаментах. Накладной орнамент в верхней части лопаток в виде ниспадающей гирлянды из колец, перехваченной бантом (орнамент аналогичен фасадному декору). С южной и северной стороны прямоугольные дверные проемы в профилированном наличнике; внутренние двухстворчатые полотна филенчатые в нижней половине и остекленные в верхней половине; задвижной засов двери; полуциркульные окна над дверными проемами с рамами в виде букета тюльпанов; волнисто-ромбические кованые решетки окон. Объединение окон первого и второго света в прямоугольной амбразуре, окантованной профилированной рамкой; первоначальные переплеты; волнисто-ромбические кованые решетки окон. Тяга в основании окон второго яруса с тумбами над осями лопаток. Во втором ярусе арочные окна в амбразурах со скошенными подоконниками; профилированная окантовка проемов; внутренние рамы окон с переплетами в виде креста в средней части. Солея в одну ступень с полукружием в середине; клиросы с ограждением из токарных балясин. Иконостас двухставный с полуциркульным верхом; коринфские колонны по флангам царских дверей. Правый и левый киоты для двух икон (накладной орнамент, пилястры, фигурные аттики, кресты). Паникадило. Пол деревянный из плах.

Колокольня (притвор): нижний ярус колокольни и основание боковых башен: двойные двери в притвор: наружные двухстворчатые, окованные железом, внутренние двухстворчатые, филенчатые в основании и остекленные в верхней части; переплет верхней части в виде полуovalов в прямоугольниках. Плоское перекрытие притвора. Объединение окон первого и второго света в прямоугольной амбразуре, окантованной профилированной рамкой. Высокий полуциркульный проем входа в храм; профилированная окантовка проема. Винтовая лестница, расположенная с севера в основании боковой башни; конструктивная основа лестницы с массивным столбом в середине и спиралью закрученными вокруг него деревянными ступенями; филенчатое ограждение в верхней части. Второй ярус колокольни и боковые башни: купольное перекрытие боковых башен. В боковых башнях полуциркульные окна в амбразурах со скошенным подоконником; внутренние рамы окон с переплетами на восемь квадратов и фрамугой. Плоское перекрытие второго яруса колокольни (промежуточное). Завершение стен профилированным карнизом. Прямоугольные окна в амбразурах со скошенным подоконником. Винтовая лестница, заключенная в цилиндрический короб и расположенная у западной стены; конструкция лестницы с массивным столбом и спиралью закрученными вокруг него деревянными ступенями; конструкция короба (столбчатая с обшивкой широкими вертикальными досками); два овальных окна в верхней части стен короба; дощатая дверь изогнутая в соответствии с изгибом короба. Три полуциркульных проема в восточной стене (боковые в башенки, средний высокий на хоры). Деревянные полы из массивных плах. Промежуточное перекрытие между вторым и третьим ярусом из наката полубревен, горбылями верх. Купольное перекрытие второго яруса колокольни (второе). Третий ярус колокольни (ярус звона): деревянная одномаршевая лестница между вторым и третьим ярусом колокольни; фигурный столбик, сохранившийся от ограждения лестницы. Конструкция из балок под колокола. Колокола, в том числе фрагменты (язык от колокола). Полуциркульные до пола проемы звона (по странам света) с балками под колокола; ограждение проемов в основании кованой решеткой с рапортом из завитков. Четвертый ярус колокольни: купольное перекрытие. Часовой механизм, расположенный в двух уровнях.

Приложение 1  
к предмету охраны объекта культурного наследия регионального  
значения «Церковь Казанской иконы Божией Матери, ограда»,  
1814-1816 гг., 1884-1885 гг. – ограда, расположенного по адресу:  
Иркутская обл., Усольский район, Тельма р. п., Зуева ул., 1

Материалы фотофиксации

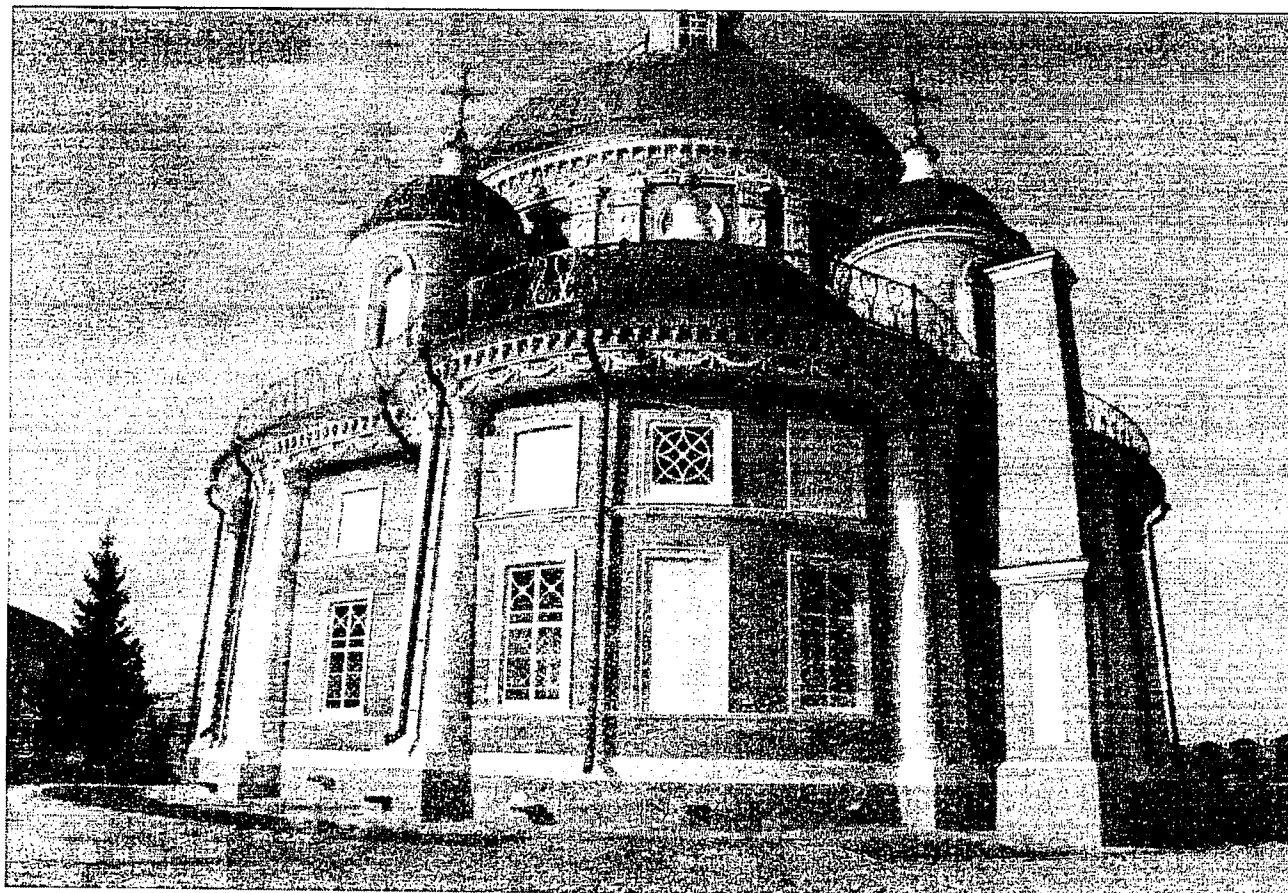


Общий вид с юго-запада

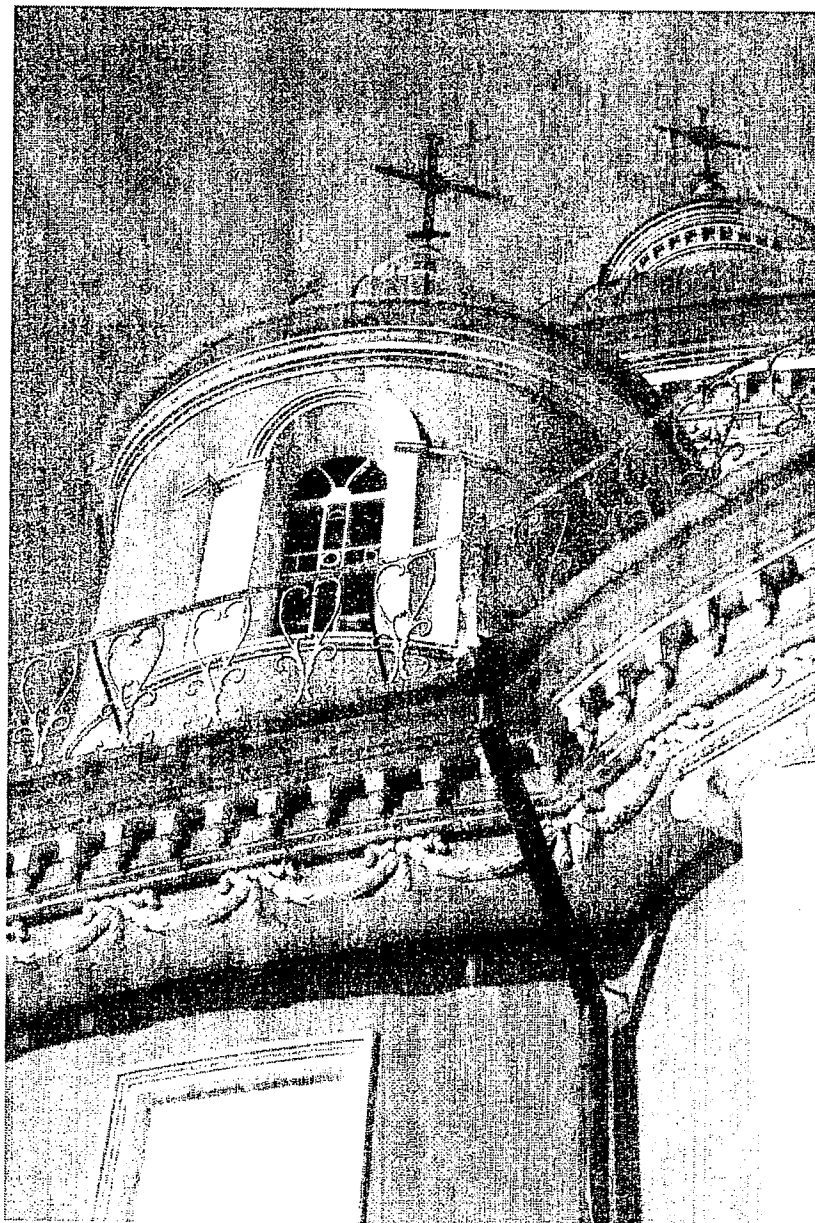




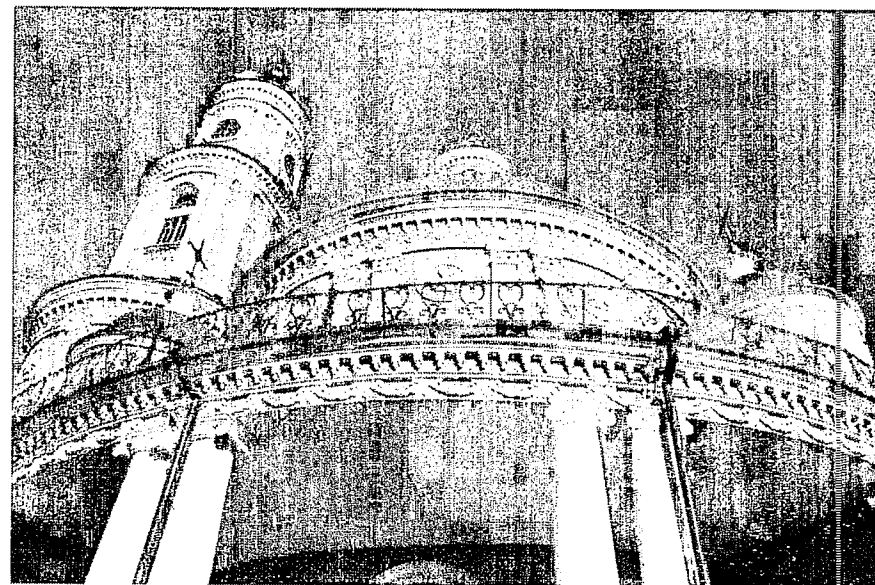
Общий вид с северо-востока



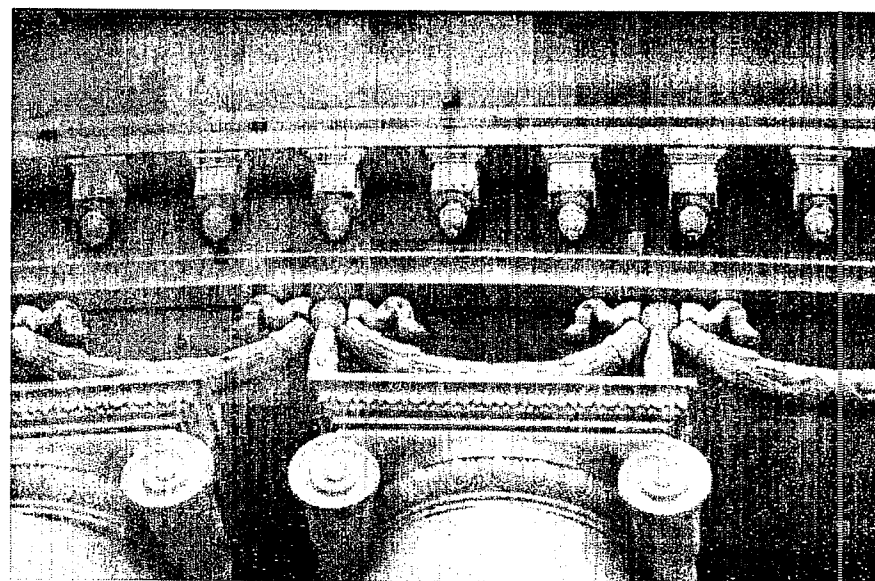
Восточный фасад



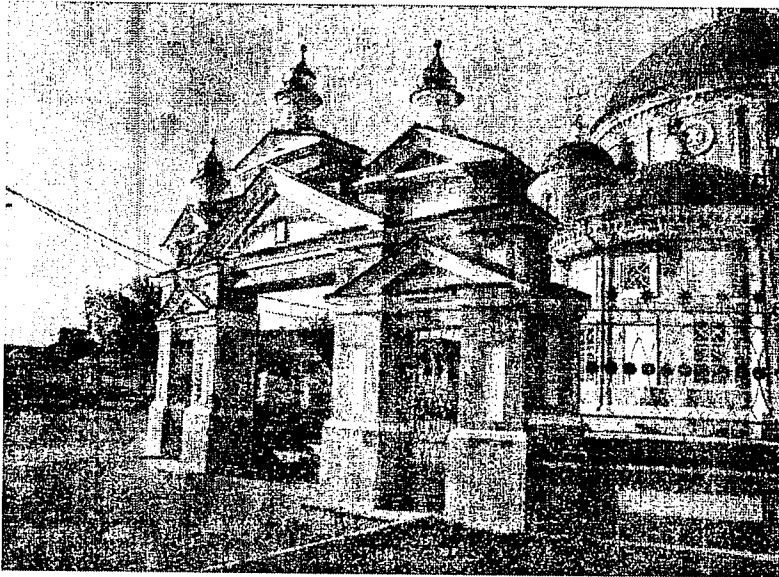
Фрагмент южного фасада



Фрагмент южного фасада, галерея



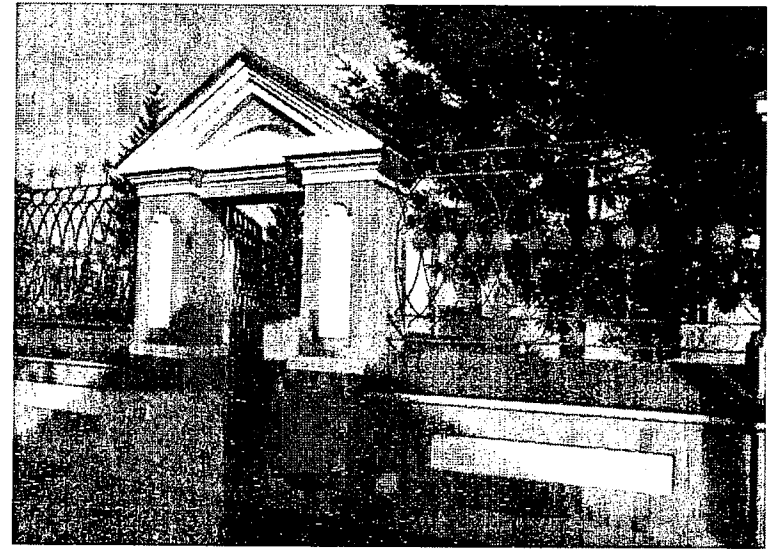
Фрагмент южного фасада, капители галереи



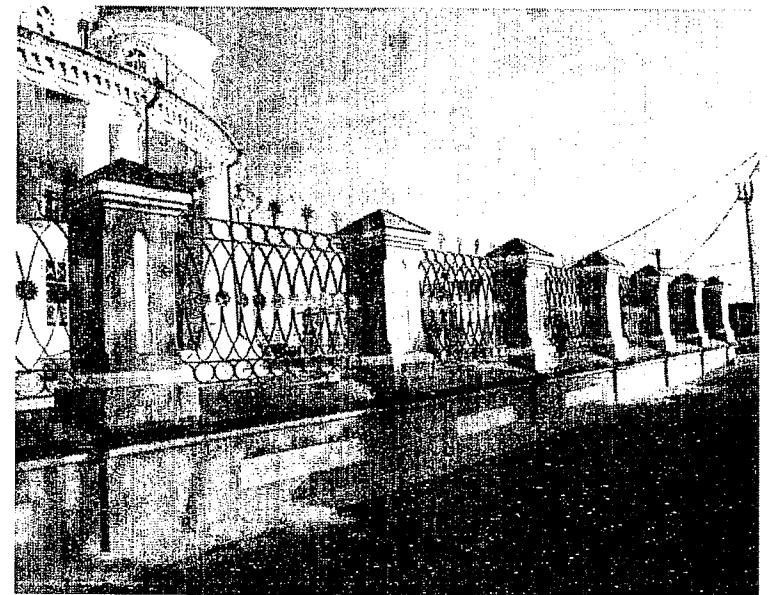
Ограда с восточной стороны



Ограда с западной стороны



Ограда с южной стороны



Ограда с южной стороны