

МИНИСТЕРСТВО ПРИРОДНЫХ РЕСУРСОВ И ЭКОЛОГИИ  
ИРКУТСКОЙ ОБЛАСТИ

**П Р И К А З**

«12» сентября 2025 года

66-40-мпр

Иркутск

**Об установлении зоны санитарной охраны одиночного водозабора подземных вод, расположенного в п. Куйтун, ул. Кедровая, 1, Шелеховского района, Иркутской области, устанавливающей границы зоны санитарной охраны подземного источника и ограничения использования земельных участков в её границах**

В соответствии со статьей 18 Федерального закона от 30 марта 1999 года № 52-ФЗ «О санитарно-эпидемиологическом благополучии населения», статьей 106 Земельного кодекса Российской Федерации, пунктом 1 постановления Правительства Иркутской области от 12 ноября 2018 года № 822-пп «Об уполномоченном исполнительном органе государственной власти Иркутской области и признании утратившими силу отдельных нормативных правовых актов Иркутской области», Положением о министерстве природных ресурсов и экологии Иркутской области, утвержденным постановлением Правительства Иркутской области от 29 декабря 2009 года № 392/171-пп, учитывая санитарно-эпидемиологическое заключение Управления Федеральной службы по надзору в сфере защиты прав потребителей и благополучия человека по Иркутской области от 2 сентября 2025 года № 38.ИЦ.06.000.Т.001044.09.25, руководствуясь статьей 21 Устава Иркутской области, приказываю:

1. Установить зону санитарной охраны одиночного водозабора подземных вод, расположенного в п. Куйтун, ул. Кедровая, 1, Шелеховского района, Иркутской области, устанавливающую границы зоны санитарной охраны подземного источника и ограничения использования земельных участков в её границах.

2. Настоящий приказ подлежит официальному опубликованию в общественно-политической газете «Областная», сетевом издании «Официальный интернет-портал правовой информации Иркутской области» (<https://www.ogirk.ru/pravo/reestr>), а также на «Официальном интернет-портале правовой информации» ([www.pravo.gov.ru](http://www.pravo.gov.ru)).

Министр природных ресурсов  
и экологии Иркутской области

С.М. Трофимова

ПРИЛОЖЕНИЕ № 1

к приказу министерства природных  
ресурсов и экологии Иркутской области  
от « 12 » ~~сентября~~ 2025 года № 68-40 -мпр

ГРАНИЦА ЗОНЫ САНИТАРНОЙ ОХРАНЫ ОДИНОЧНОГО  
ВОДОЗАБОРА ПОДЗЕМНЫХ ВОД, РАСПОЛОЖЕННОГО В П. КУЙТУН,  
УЛ. КЕДРОВАЯ, 1, ШЕЛЕХОВСКОГО РАЙОНА, ИРКУТСКОЙ  
ОБЛАСТИ, УСТАНОВЛИВАЮЩЕЙ ГРАНИЦЫ ЗОНЫ САНИТАРНОЙ  
ОХРАНЫ ПОДЗЕМНОГО ИСТОЧНИКА И ОГРАНИЧЕНИЯ  
ИСПОЛЬЗОВАНИЯ ЗЕМЕЛЬНЫХ УЧАСТКОВ В ЕЁ ГРАНИЦАХ

1. Описание границы первого пояса зоны санитарной охраны.

Граница первого пояса зоны санитарной охраны одиночного водозабора подземных вод, расположенного в п. Куйтун, ул. Кедровая, 1, Шелеховского района, Иркутской области, устанавливающей границы зоны санитарной охраны подземного источника и ограничения использования земельных участков в её границах, устанавливается: с южной стороны – 7 м, с восточной – 9 м, в северном направлении – 21 м, в западном – 18 м.

Каталог координат первого пояса зоны санитарной охраны  
Система координат МСК-38, зона 3

Обозначение характерных точек границ	Координаты, м	
	X	Y
1	365380.21	3296794.94
2	365370.27	3296817.79
3	365343.64	3296810.28
4	365346.05	3296804.72
5	365354.86	3296784.48
1	365380.21	3296794.94

Карта-схема первого пояса зоны санитарной охраны прилагается к настоящей границе зоны санитарной охраны одиночного водозабора подземных вод, расположенного в п. Куйтун, ул. Кедровая, 1, Шелеховского района, Иркутской области, устанавливающей границы зоны санитарной охраны подземного источника и ограничения использования земельных участков в её границах.

2. Описание границы второго пояса зоны санитарной охраны.

Граница второго пояса зоны санитарной охраны одиночного водозабора подземных вод, расположенного в п. Куйтун, ул. Кедровая, 1,

Шелеховского района, Иркутской области, устанавливающей границы зоны санитарной охраны подземного источника и ограничения использования земельных участков в её границах, принята: вверх по потоку – 121 м, вниз по потоку – 7 м, ширина (d) – 22 м.

Каталог координат второго пояса зоны санитарной охраны  
Система координат МСК-38, зона 3

Обозначение характерных точек границ	Координаты, м	
	X	Y
1	365464.40	3296754.37
2	365467.83	3296757.92
3	365470.09	3296761.56
4	365471.18	3296764.16
5	365472.29	3296769.33
6	365472.10	3296774.79
7	365470.37	3296780.51
8	365467.75	3296784.82
9	365464.39	3296788.28
10	365459.08	3296791.52
11	365378.58	3296819.27
12	365374.38	3296820.37
13	365367.59	3296820.38
14	365362.49	3296818.95
15	365358.27	3296816.62
16	365355.29	3296814.10
17	365353.13	3296811.55
18	365351.29	3296808.53
19	365350.14	3296805.80
20	365349.15	3296801.65
21	365348.94	3296798.64
22	365349.14	3296795.74
23	365349.85	3296792.39
24	365351.17	3296788.99
25	365353.03	3296785.87
26	365354.90	3296783.59
27	365357.25	3296781.42
28	365361.31	3296778.86
29	365365.24	3296777.51
30	365444.82	3296749.98
31	365450.38	3296749.32
32	365455.44	3296749.91
33	365460.49	3296751.78

Обозначение характерных точек границ	Координаты, м	
	X	Y
1	365464.40	3296754.37

Карта-схема второго пояса зоны санитарной охраны прилагается к настоящей границе зоны санитарной охраны одиночного водозабора подземных вод, расположенного в п. Куйтун, ул. Кедровая, 1, Шелеховского района, Иркутской области, устанавливающей границы зоны санитарной охраны подземного источника и ограничения использования земельных участков в её границах.

### 3. Описание границы третьего пояса зоны санитарной охраны.

Граница третьего пояса зоны санитарной охраны одиночного водозабора подземных вод, расположенного в п. Куйтун, ул. Кедровая, 1, Шелеховского района, Иркутской области, устанавливающей границы зоны санитарной охраны подземного источника и ограничения использования земельных участков в её границах, принята: вверх по потоку – 1 260 м, вниз по потоку – 7 м, ширина (d) – 101 м.

#### Каталог координат третьего пояса зоны санитарной охраны Система координат МСК-38, зона 3

Обозначение характерных точек границ	Координаты, м	
	X	Y
1	366546.64	3296390.95
2	366548.20	3296393.27
3	366548.73	3296395.93
4	366548.17	3296398.67
5	366546.76	3296400.80
6	366544.41	3296402.40
7	365359.18	3296810.09
8	365356.76	3296810.52
9	365354.08	3296809.99
10	365351.81	3296808.47
11	365350.29	3296806.20
12	365349.76	3296803.52
13	365350.26	3296800.91
14	365351.80	3296798.58
15	365354.08	3296797.04
16	366539.05	3296389.47
17	366541.73	3296388.93

Обозначение характерных точек границ	Координаты, м	
	X	Y
18	366544.44	3296389.48
1	366546.64	3296390.95

Карта-схема третьего пояса зоны санитарной охраны прилагается к настоящей границе зоны санитарной охраны одиночного водозабора подземных вод, расположенного в п. Куйтун, ул. Кедровая, 1, Шелеховского района, Иркутской области, устанавливающей границы зоны санитарной охраны подземного источника и ограничения использования земельных участков в её границах.

Министр природных ресурсов  
и экологии Иркутской области



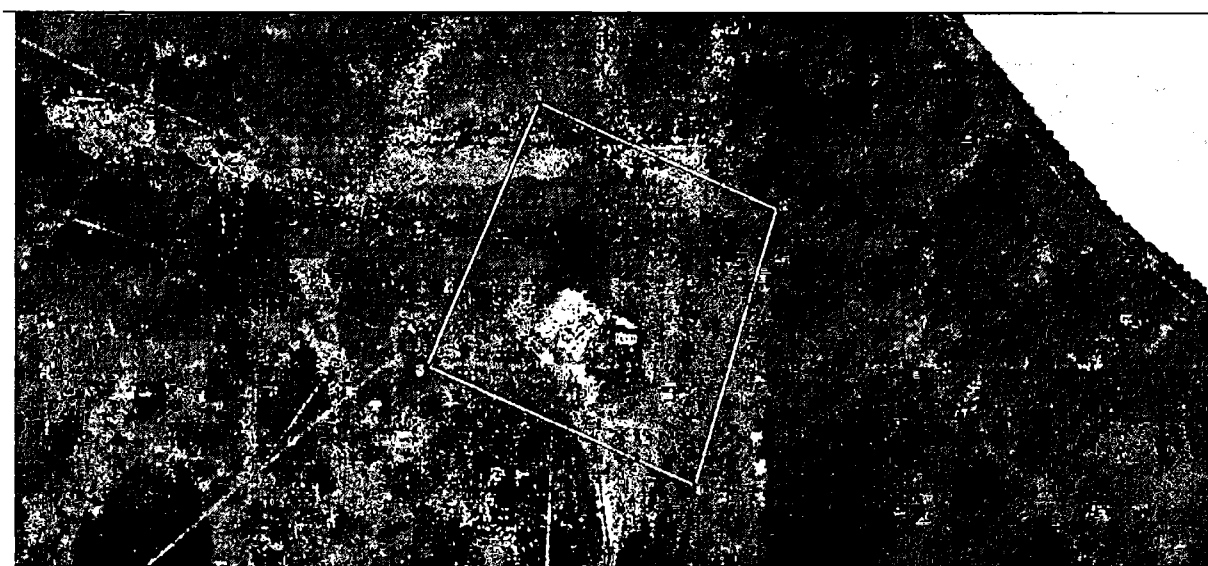
С.М. Трофимова

## Приложение 1

к границе зоны санитарной охраны  
одиночного водозабора подземных вод,  
расположенного в п. Куйтун,  
ул. Кедровая, 1, Шелеховского района,  
Иркутской области, устанавливающей  
границы зоны санитарной охраны  
подземного источника и ограничения  
использования земельных участков в её  
границах

Первый пояс зоны санитарной охраны  
подземных вод, расположенного в п. Куйтун,  
ул. Кедровая, 1, Шелеховского  
района, Иркутской области, устанавливающей  
границы зоны санитарной  
охраны подземного источника и ограничения  
использования земельных участков в её границах

План границ объекта



Масштаб 1:600

используемые условные знаки и обозначения:

- - характерная точка границы объекта
- 1 - номер характерной точки границы объекта
- граница объекта (зона санитарной охраны)
- - граница земельных участков по сведениям ЕГРН



Подпись

Полдюкова К. В.

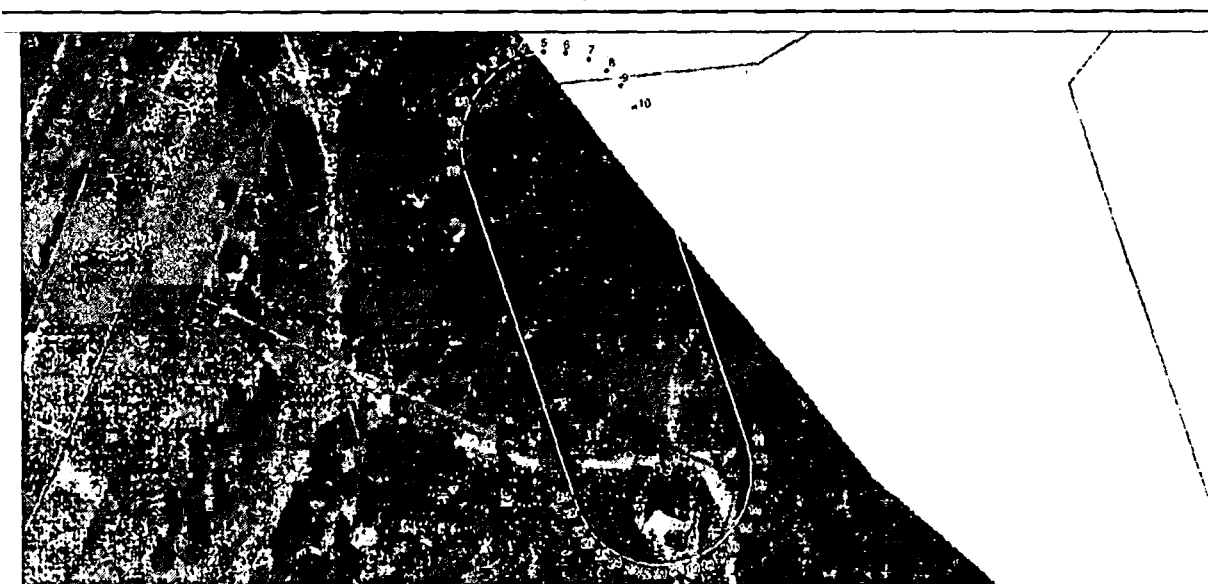
Дата 17.08.2024 г.

## Приложение 2

к границе зоны санитарной охраны  
одиночного водозабора подземных вод,  
расположенного в п. Куйтун,  
ул. Кедровая, 1, Шелеховского района,  
Иркутской области, устанавливающей  
границы зоны санитарной охраны  
подземного источника и ограничения  
использования земельных участков в её  
границах

Второй пояс зоны санитарной охраны  
подземных вод, расположенного в п. Куйтун, ул. Кедровая, 1, Шелеховского  
района, Иркутской области, устанавливающей границы зоны санитарной  
охраны подземного источника и ограничения использования земельных  
участков в её границах

План границ объекта



Масштаб 1:1600

Аэро- и спутниковые условные знаки и обозначения:

- - характерная точка границы объекта
- 1 - номер характерной точки границы объекта
- граница объекта (зона санитарной охраны)
- - граница соседних участков по сведениям ЕГРН



Подпись

Полдинова К. В.

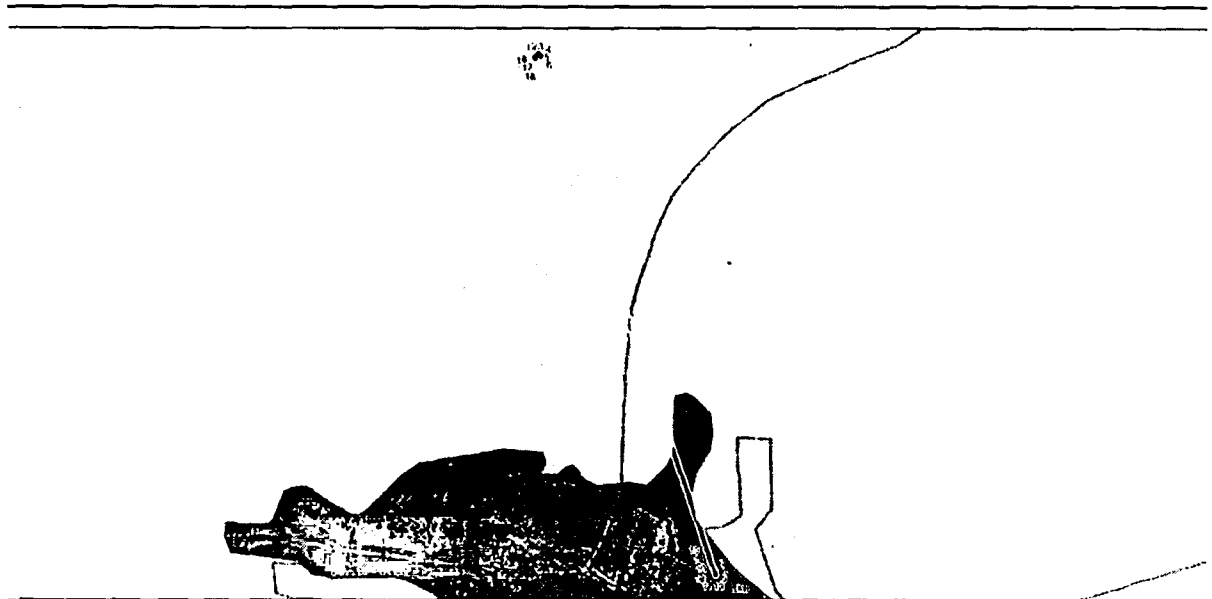
Дата 17.08.2024 г.

### Приложение 3

к границе зоны санитарной охраны  
одиначного водозабора подземных вод,  
расположенного в п. Куйтун,  
ул. Кедровая, 1, Шелеховского района,  
Иркутской области, устанавливающей  
границы зоны санитарной охраны  
подземного источника и ограничения  
использования земельных участков в её  
границах

Третий пояс зоны санитарной охраны  
одиначного водозабора подземных вод,  
расположенного в п. Куйтун, ул. Кедровая, 1, Шелеховского  
района, Иркутской области, устанавливающей границы зоны санитарной  
охраны подземного источника и ограничения использования земельных  
участков в её границах

План границ объекта



Масштаб 1:15100

используемые условные знаки и обозначения:

- - характерная точка границы объекта
- 1 - номер характерной точки границы объекта
- граница объекта (зона санитарной охраны)
- - границы земельных участков по сведениям ЕИРП



Подпись

Полонова К. В.

Дата 04.09.2025 г.

## ПРИЛОЖЕНИЕ № 2

к приказу министерства природных  
ресурсов и экологии Иркутской области  
от «12» сентября 2025 года № 66-40-мпр

### РЕЖИМ ЗОНЫ САНИТАРНОЙ ОХРАНЫ ОДИНОЧНОГО ВОДОЗАБОРА ПОДЗЕМНЫХ ВОД, РАСПОЛОЖЕННОГО В П. КУЙТУН, УЛ. КЕДРОВАЯ, 1, ШЕЛЕХОВСКОГО РАЙОНА, ИРКУТСКОЙ ОБЛАСТИ, УСТАНОВЛЕННАЯ ГРАНИЦА ЗОНЫ САНИТАРНОЙ ОХРАНЫ ПОДЗЕМНОГО ИСТОЧНИКА И ОГРАНИЧЕНИЯ ИСПОЛЬЗОВАНИЯ ЗЕМЕЛЬНЫХ УЧАСТКОВ В ЕЁ ГРАНИЦАХ

#### **Мероприятия по первому поясу**

1. Территория первого пояса зон санитарной охраны должна быть спланирована для отвода поверхностного стока за ее пределы, озеленена, ограждена и обеспечена охраной. Дорожки к сооружениям должны иметь твердое покрытие.

2. Не допускается посадка высокоствольных деревьев, все виды строительства, не имеющие непосредственного отношения к эксплуатации, реконструкции и расширению водопроводных сооружений, в том числе прокладка трубопроводов различного назначения, размещение жилых и хозяйственно-бытовых зданий, проживание людей, применение ядохимикатов и удобрений.

3. Здания должны быть оборудованы канализацией с отведением сточных вод в ближайшую систему бытовой или производственной канализации, или на местные станции очистных сооружений, расположенные за пределами первого пояса зон санитарной охраны с учетом санитарного режима на территории второго пояса.

В исключительных случаях при отсутствии канализации должны устраиваться водонепроницаемые приемники нечистот и бытовых отходов, расположенные в местах, исключающих загрязнение территории первого пояса зон санитарной охраны при их вывозе.

4. Водопроводные сооружения, расположенные в первом поясе зоны санитарной охраны, должны быть оборудованы с учетом предотвращения возможности загрязнения питьевой воды через оголовки и устья скважин, люки и переливные трубы резервуаров и устройства заливки насосов.

5. Все водозаборы должны быть оборудованы аппаратурой для систематического контроля соответствия фактического дебита при эксплуатации водопровода проектной производительности, предусмотренной при его проектировании и обосновании границ зон санитарной охраны.

#### **Мероприятия по второму и третьему поясам**

1. Выявление, тампонирование или восстановление всех старых, бездействующих, дефектных или неправильно эксплуатируемых скважин,

представляющих опасность в части возможности загрязнения водоносных горизонтов.

2. Бурение новых скважин и новое строительство, связанное с нарушением почвенного покрова, производится при обязательном согласовании с Федеральным бюджетным учреждением здравоохранения «Центр гигиены и эпидемиологии в Иркутской области».

3. Запрещение закачки отработанных вод в подземные горизонты, подземного складирования твердых отходов и разработки недр земли.

4. Запрещение размещения складов горюче - смазочных материалов, ядохимикатов и минеральных удобрений, накопителей промстоков, шламохранилищ и других объектов, обуславливающих опасность химического загрязнения подземных вод.

Размещение таких объектов допускается в пределах третьего пояса зон санитарной охраны только при использовании защищенных подземных вод, при условии выполнения специальных мероприятий по защите водоносного горизонта от загрязнения при наличии санитарно - эпидемиологического заключения Федерального бюджетного учреждения здравоохранения «Центр гигиены и эпидемиологии в Иркутской области», выданного с учетом заключения органов геологического контроля.

5. Своевременное выполнение необходимых мероприятий по санитарной охране поверхностных вод, имеющих непосредственную гидрологическую связь с используемым водоносным горизонтом, в соответствии с гигиеническими требованиями к охране поверхностных вод.

#### **Дополнительные мероприятия по второму поясу**

В пределах второго пояса зон санитарной охраны подземных источников водоснабжения подлежат выполнению следующие дополнительные мероприятия:

1. Не допускается:

размещение кладбищ, скотомогильников, полей ассенизации, полей фильтрации, навозохранилищ, силосных траншей, животноводческих и птицеводческих предприятий и других объектов, обуславливающих опасность микробного загрязнения подземных вод;

применение удобрений и ядохимикатов;

рубка леса главного пользования и реконструкции.

2. Выполнение мероприятий по санитарному благоустройству территории населенных пунктов и других объектов (оборудование канализацией, устройство водонепроницаемых выгребов, организация отвода поверхностного стока и др.).

Министр природных ресурсов  
и экологии Иркутской области



С.М. Трофимова