



ПРАВИТЕЛЬСТВО КАЛИНИНГРАДСКОЙ ОБЛАСТИ

ПОСТАНОВЛЕНИЕ

от 25 июля 2019 г. № 495
Калининград

О внесении изменений в Правила землепользования и застройки муниципального образования «Красноторовское сельское поселение»

В соответствии со статьями 31, 32, частью 3.1 статьи 33 Градостроительного кодекса Российской Федерации, подпунктом 3 пункта 1 статьи 1 Закона Калининградской области от 30 ноября 2016 года № 19 «О перераспределении полномочий в области градостроительной деятельности между органами государственной власти Калининградской области и органами местного самоуправления муниципальных образований Калининградской области», требованием Министерства природных ресурсов и экологии Калининградской области от 14 июня 2019 года № 4363-ОС «О внесении изменений в правила землепользования и застройки», схемой территориального планирования Калининградской области, генеральным планом муниципального образования «Зеленоградский городской округ» Правительство Калининградской области **п о с т а н о в л я е т** :

1. Внести в Правила землепользования и застройки муниципального образования «Красноторовское сельское поселение», утвержденные решением поселкового Совета депутатов муниципального образования «Красноторовское сельское поселение» от 18 февраля 2013 года № 01/27 (с изменениями, внесенными решением поселкового Совета депутатов муниципального образования «Красноторовское сельское поселение» от 23 января 2015 года № 07/53), изменения согласно приложению.

2. Постановление вступает в силу по истечении десяти дней после дня его официального опубликования.

Губернатор
Калининградской области



А.А. Алиханов

ПРИЛОЖЕНИЕ
к постановлению Правительства
Калининградской области
от 25 июля 2019 г. № 495

ИЗМЕНЕНИЯ,
которые вносятся в Правила землепользования и застройки
муниципального образования «Красноторовское сельское поселение»

1. Пункт 3 статьи 31 «Градостроительный регламент зоны специального назначения, связанной с захоронениями (в том числе ТБО) (виды разрешенного использования и предельные параметры)» параграфа 6 «Специальные зоны» главы 3 «Градостроительные регламенты в части видов разрешенного использования земельных участков и объектов капитального строительства, предельных размеров земельных участков и предельных параметров разрешенного строительства, реконструкции объектов капитального строительства по территориальным зонам» части II «Территориальная часть Правил землепользования и застройки муниципального образования. Градостроительные регламенты. Текстовая часть» изложить в следующей редакции:

«3. Основные виды разрешенного использования земельных участков и объектов капитального строительства:

№ п/п	Наименование вида разрешенного использования земельного участка и объекта капитального строительства	Описание вида разрешенного использования земельного участка и объекта капитального строительства	Код
1	Ритуальная деятельность	Размещение кладбищ, крематориев и мест захоронения, размещение соответствующих культовых сооружений, осуществление деятельности по производству продукции ритуально-обрядового назначения	12.1
2	Специальная деятельность	Размещение, хранение, захоронение, утилизация, накопление, обработка, обезвреживание отходов производства и потребления, медицинских отходов, биологических отходов, радиоактивных отходов, веществ, разрушающих озоновый слой, а также размещение объектов размещения отходов, захоронения, хранения, обезвреживания таких отходов (скотомогильников, мусоросжигательных и мусороперерабатывающих заводов, полигонов по захоронению и сортировке бытового мусора и отходов, мест сбора вещей для их вторичной переработки)	12.2
3	Предоставление коммунальных услуг	Размещение зданий и сооружений, обеспечивающих поставку воды, тепла, электричества, газа, отвод канализационных стоков, очистку и уборку объектов недвижимости (котельных, водозаборов, очистных сооружений, насосных станций, водопроводов, линий электропередач, трансформаторных подстанций, газопроводов, линий связи, телефонных станций, канализаций, стоянок, гаражей и мастерских для обслуживания уборочной и аварийной техники, сооружений, необходимых для сбора и плавки снега)	3.1.1

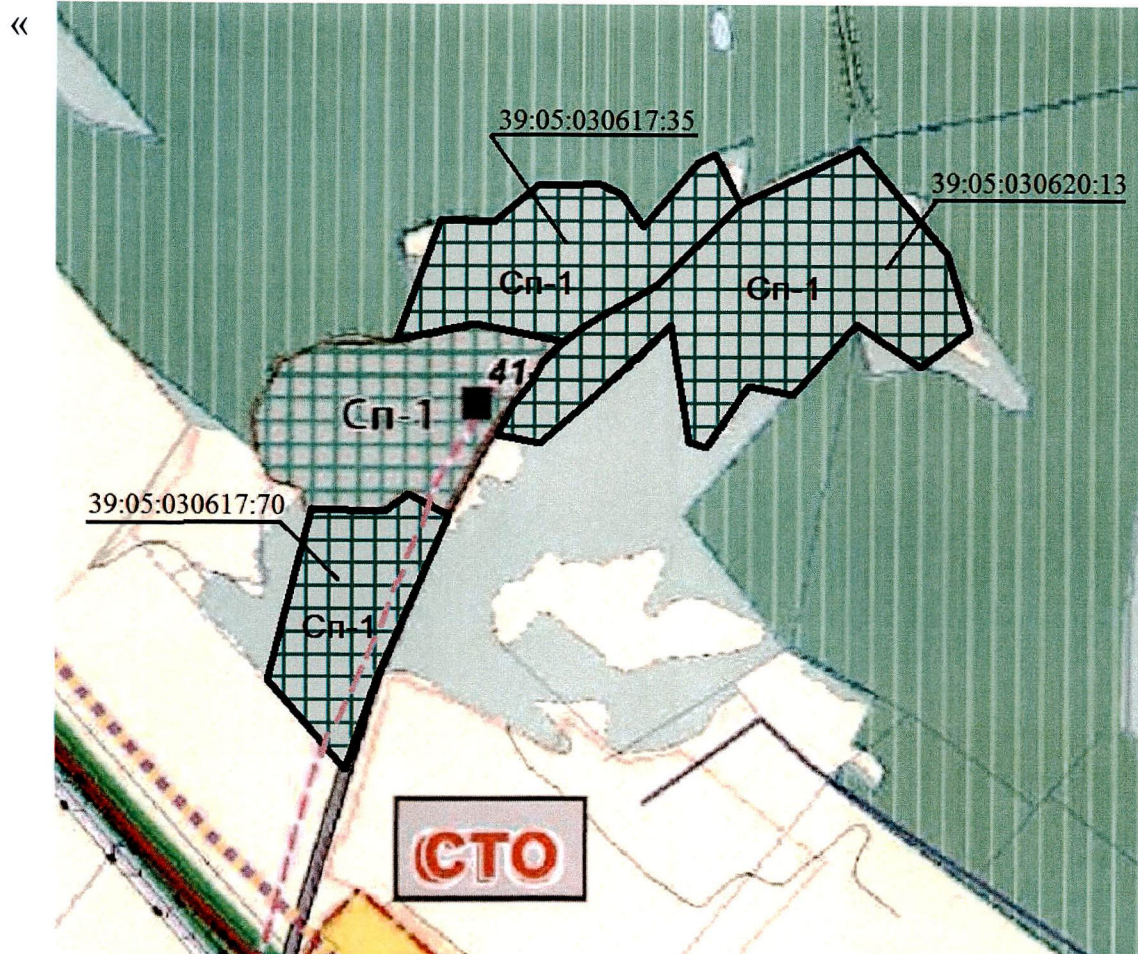
Условно разрешенные виды использования объектов капитального строительства и земельных участков и вспомогательные виды использования объектов капитального строительства и земельных участков для зоны Сп-1 не устанавливаются.

Для зоны Сп-1 предельные (минимальные и (или) максимальные) размеры земельных участков и предельные параметры разрешенного строительства, реконструкции объектов капитального строительства не подлежат установлению. Для определения параметров разрешенного строительства, реконструкции объектов капитального строительства необходимо использовать положения национальных стандартов и сводов правил, в результате применения которых на обязательной основе обеспечивается соблюдение требований федерального закона «Технический регламент о безопасности зданий и сооружений», а также иных технических регламентов.


Ограничения использования земельных участков и объектов капитального строительства указаны в статье 14 настоящих Правил.»

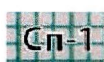
2. Изменить границы территориальной зоны сельскохозяйственных угодий, общественных пастбищ и сенокосов (индекс «Сх-1»), земель, не вовлеченных в градостроительную деятельность, применительно к земельным участкам с кадастровыми номерами 39:05:030617:35, 39:05:030617:70, 39:05:030620:13 и установить в отношении земельных участков с кадастровыми номерами 39:05:030617:35, 39:05:030617:70, 39:05:030620:13 территориальную зону специального назначения, связанную с захоронениями (в том числе ТБО) (индекс «Сп-1»).

3. Графическое изображение фрагмента карты градостроительного зонирования муниципального образования «Красноторовское сельское поселение» применительно к земельным участкам с кадастровыми номерами 39:05:030617:35, 39:05:030617:70, 39:05:030620:13 изложить в следующей редакции:



Сх-1 - зона сельскохозяйственных угодий, общественных пастбищ и сенокосов (индекс «Сх-1»);

 - земли, не вовлеченные в градостроительную деятельность;

 Сп-1 - зона специального назначения, связанная с захоронениями (в том числе ТБО) (индекс «Сп-1»).».