



Государственная регистрация
от 14.11.2024 № ГР/900/2024

СЛУЖБА ГОСУДАРСТВЕННОЙ ОХРАНЫ ОБЪЕКТОВ КУЛЬТУРНОГО НАСЛЕДИЯ КАЛИНИНГРАДСКОЙ ОБЛАСТИ

П Р И К А З

14 ноября 2024 г. № 423

Калининград

**О включении выявленного объекта культурного наследия
в единый государственный реестр объектов культурного наследия
(памятников истории и культуры) народов Российской Федерации
в качестве объекта культурного наследия регионального значения
«Здание военного суда», 1868 год,
Калининградская область, город Советск, улица Театральная, 1,
и об утверждении предмета охраны объекта культурного наследия,
границ и режима использования территории
объекта культурного наследия**

В соответствии с Федеральным законом от 25 июня 2002 года № 73-ФЗ «Об объектах культурного наследия (памятниках истории и культуры) народов Российской Федерации», постановлением Правительства Калининградской области от 02 декабря 2014 года № 804 «О Службе государственной охраны объектов культурного наследия Калининградской области», с актом государственной историко-культурной экспертизы, проведенной аттестованным государственным экспертом Ярошем В.Б., **п р и к а з ы в а ю:**

1. Включить в единый государственный реестр объектов культурного наследия (памятников истории и культуры) народов Российской Федерации (далее – единый реестр) в качестве объекта культурного наследия регионального значения памятник «Здание военного суда», 1868 год, Калининградская область, город Советск, улица Театральная, 1 (далее – объект культурного наследия).

2. Исключить из перечня выявленных объектов культурного наследия, утвержденного приказом Службы государственной охраны объектов культурного наследия Калининградской области от 28 марта 2011 года № 17 «О выявленных объектах культурного наследия», объект: «Здание военного суда, 1868 год, Калининградская область, город Советск, улица Театральная, 1.».

3. Утвердить прилагаемые предметы охраны объекта культурного наследия.

4. Утвердить прилагаемые границы и режим использования территории объекта культурного наследия.

5. Заместителю руководителя (директора) Службы государственной охраны объектов культурного наследия Калининградской области (Ефимовой О.А.):

1) направить копию настоящего приказа в администрацию муниципального образования «Советский городской округ» Калининградской области;

2) обеспечить направление сведений об объекте культурного наследия в Управление Федеральной службы государственной регистрации, кадастра и картографии по Калининградской области для внесения в Единый государственный реестр недвижимости;

3) направить копию настоящего приказа в государственное бюджетное учреждение Калининградской области «Центр кадастровой оценки и мониторинга недвижимости» в целях размещения актуальной информации в государственной информационной системе Калининградской области «Обеспечение градостроительной деятельности на территории Калининградской области с функциями автоматизированной информационно-аналитической поддержки осуществления полномочий в области градостроительной деятельности»;

4) обеспечить направление в Министерство культуры Российской Федерации заявления о регистрации в едином реестре объекта культурного наследия;

5) подготовить лицам, являющимся собственниками или иными законными владельцами объекта культурного наследия, уведомление о включении в единый реестр объекта культурного наследия.

6. Контроль исполнения настоящего приказа оставляю за собой.

7. Приказ подлежит государственной регистрации.

8. Приказ вступает в силу по истечении десяти дней после дня его официального опубликования.

Руководитель (директор)



Е.А. Маслов

УТВЕРЖДЕНЫ

приказом Службы государственной
охраны объектов культурного
наследия Калининградской области
от 14 ноября 2024 года № 423

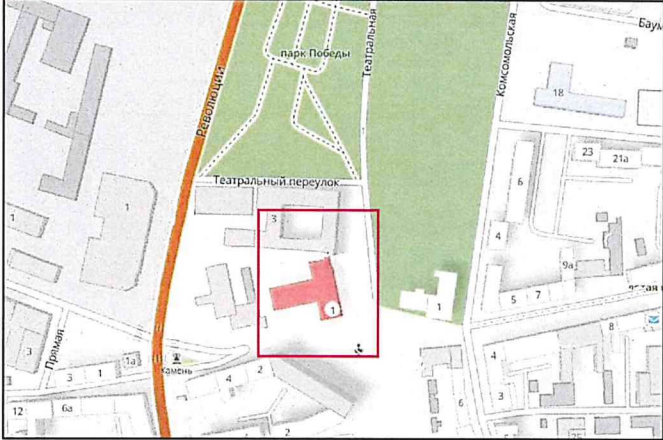
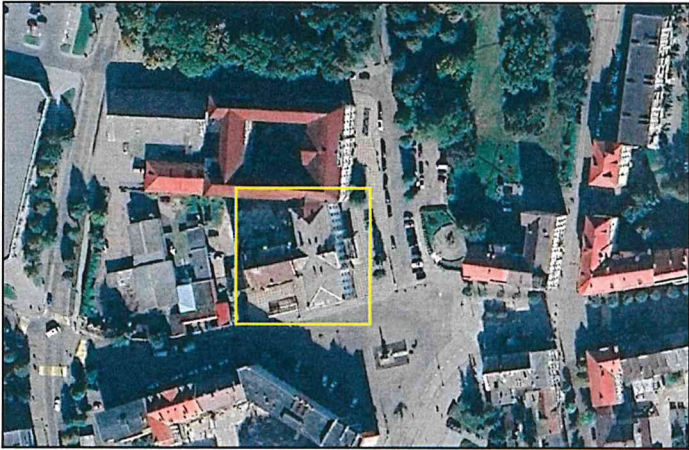
ПРЕДМЕТЫ ОХРАНЫ

объекта культурного наследия регионального значения

«Здание военного суда», 1868 год, Калининградская область, город Советск, улица Театральная, 1

Особенностями объекта культурного наследия регионального значения «Здание военного суда», 1868 год, Калининградская область, город Советск, улица Театральная, 1 (далее – Памятник, ОКН «Здание военного суда»), являющимися основаниями для включения его в единый государственный реестр объектов культурного наследия (памятников истории и культуры) народов Российской Федерации и подлежащих обязательному сохранению (предметы охраны), являются:

Таблица 1

Наименование предмета охраны	Изображение предмета охраны	Расположение и краткое описание предмета охраны
1	2	3
1. Градостроительные характеристики Памятника		
1.1.Градостроитель- ные характеристики Памятника	<p data-bbox="869 312 1496 344">1. Градостроительные характеристики Памятника</p>  <p data-bbox="604 820 1296 852">Местоположение Памятника на плане города Советска.</p>  <p data-bbox="515 1355 1386 1418">Съемка со спутника. Памятник в ряду исторической застройки улицы Театральная.</p>	<p data-bbox="1473 357 2166 453">Здание военного суда расположено в центральной части города Советска, в районе сохранившейся исторической застройки.</p> <p data-bbox="1473 456 2166 552">Памятник ориентирован по оси восток-запад. Восточный (главный) фасад обращен на улицу Театральную.</p> <p data-bbox="1473 555 2166 756">Здание включено в исторически сложившуюся территорию сохранившейся застройки, представленной, преимущественно административными зданиями конца XIX – начала XX века, в целом сохранившей свой архитектурный облик.</p> <p data-bbox="1473 759 2166 855">Габариты и силуэт здания гармонично вписаны в городскую и природный ландшафт, образует единую пространственную композицию на улице Театральная.</p> <p data-bbox="1473 858 2166 922">Здание военного суда является примером административных построек конца XIX века.</p>



Общий вид Памятника с востока. Главный фасад Памятника.



Общий вид Памятника с северо-востока.



Общий вид Памятника с юго-востока.



Общий вид Памятника с юго-запада.



Общий вид Памятника с северо-запада.

2. Объемно-планировочное решение

1.	2.	3.
<p>2.1. Объемно-планировочное решение Памятника.</p>	 <p>1. Центральный главный объем. 2. Западный объем. 3. Пристройка западного объема. 4. Переход лестничный. 5. Главный вход с лестницей.</p>	<p>Объемно-планировочное решение Памятника представлено зданием, состоящее из двух основных объемов, пристройки, лестничных переходов и входной группы главного входа. Включает подвал, первый, второй и третий этажи.</p> <p>Всего здание имеет пять обозреваемых фасадов: три дворовых и два равнозначно главных. Здание с северной стороны западного объема имеет пристройку, хозяйственного назначения. Фасады выполнены из красного полнотелого кирпича и украшены оштукатуренным декором.</p> <p>Крыши объемов: центрального объема-четырёхскатная, вальмовая. Западного объема-двухскатная и выступающая часть по высоте западного объема- односкатная. Дверные проемы выполнены на восточном, (главный вход), западном фасадах объемов и пристройке к Памятнику.</p> <p>Памятник ориентирован по оси восток-запад. Восточный (главный) фасад обращен на улицу Театральную.</p> <p>Объемно-пространственная композиция Памятника следующая.</p> <p>1. Центральный главный (восточный) объем примыкает северным углом к южному фасаду выявленного объекта культурного наследия «Здание гражданского суда» 1913 год по адресу г. Советск, ул. Театральная, 3. Включает подвал, первый, второй и третий этажи. Объем прямоугольный в плане с ризалитом на восточном фасаде. Ризалитом лестничной клетки с переходом на западный объем со стороны западного фасада. Три входа выполнены со стороны восточного (главный вход) и западного фасадов.</p> <p>Объем ориентирован по оси восток-запад.</p> <p>2. Западный объем примыкает через лестничный переход к центральному, главному объему, восточным</p>

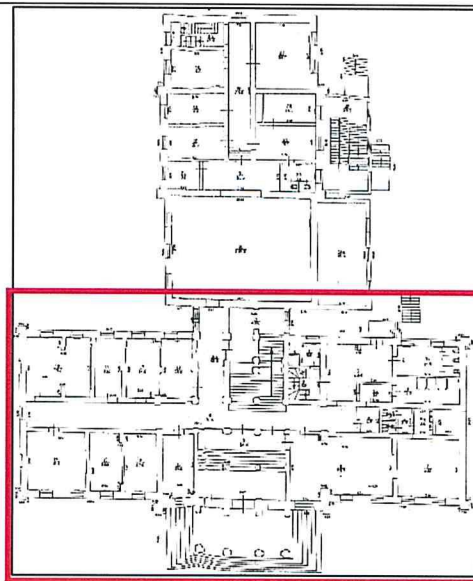


Вид Памятника сверху.

фасадом. Объем прямоугольный в плане включает подвал, первый, второй и третий этажи, ориентирован по оси юг- север. К северному фасаду объема пристроена двухэтажная пристройка.

3.Переход лестничный_между центральным главным восточным и западным объемами на уровне трех этажей и подвала примыкает к восточному фасаду западного объема и западному фасаду главного объема.

4. Пристройка примыкает к северному фасаду западного объема. Прямоугольная в плане включает первый и второй этажи. Основное назначение-эвакуационные лестницы и выходы. Три входа выполнены со стороны северного и западного фасадов. Ориентирована по оси север-юг.



Восточный фасад центрального главного объема.

Центральный главный (восточный) объем Восточный фасад

Решение главного фасада выполнено слегка выступающим ризалитом с балконом симметричными раскреповками. На втором этаже расположен балкон, прямоугольный в плане, с ограждениями с трех сторон. Плоскость фасада, по всему периметру, разделена межэтажными карнизами первого, второго и третьего этажей. Между цоколем и первым этажом, по периметру здания, проходит профилированный пояс (тяги), в виде одного облома вогнутой выкружки. Между первым и вторым этажами межэтажный карниз оформлен в виде орнамента ряда небольших прямоугольных выступов (дентикул) выполняющих роль декора.

По верху наружных стен, расположен венчающий карниз и выступающие за высоту ризалиты с художественным завершением над венчающим карнизом.

Ризалит на восточном фасаде центрального главного объема, завершается фронтоном.

На восточном фасаде центрального объема выполнено тринадцать осей оконных проемов в уровне первого, второго и третьего этажей.

На пяти центральных осях выполнен ризалит с балконом в уровне второго этажа. Верхняя часть ризалита завершается фронтоном, в нижней части тимпана с тремя круглыми окнами на трех центральных осях. Фронтон щипцовый. Боковые скаты прямые.

На вершине фронтона декоративной кладкой выложена орнаментальная резная листва в виде часто повторяющихся перевернутых четырехугольников-флеронов. Ниже флерона имеются дентикулы в виде каплевидного орнамента. Завершается карнизная часть фронтона декоративной кладкой в виде зубчатых дентикул.

Входная группа главного входа представляет собой (портик) трех дверной портал с крыльцом.



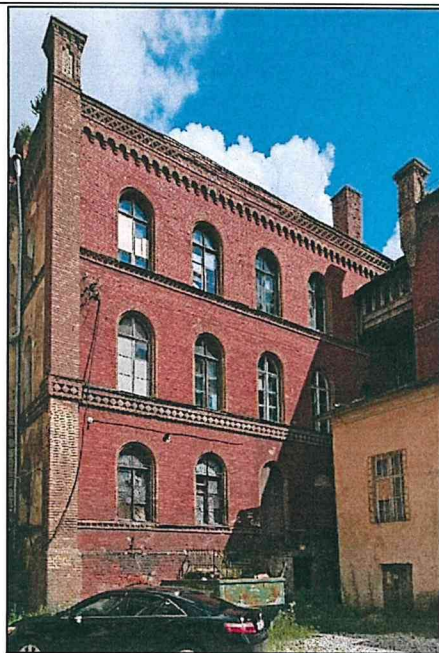
Центральный главный объем. Северный фасад.

Центральный главный (восточный) объем
Южный фасад

На южном фасаде центрального объема выполнено три оси оконных проемов в уровне цоколя, первого, второго и третьего этажей, из них симметрично по бокам от центральной оси две оси оконных проемов в виде ложных окон.

Плоскость фасада, по всему периметру, разделена межэтажными карнизами первого, второго и третьего этажей. Между цоколем и первым этажом, по периметру здания, проходит профилированный поясок (тяги), в виде одного облома вогнутой выкружки. Между первым и вторым этажами межэтажный карниз оформлен в виде орнамента ряда небольших прямоугольных выступов (дентикул) выполняющих роль декора.

По верху наружных стен, расположен венчающий карниз и выступающие за высоту ризалиты с художественным завершением над венчающим карнизом.



Центральный главный объем. Западный фасад.

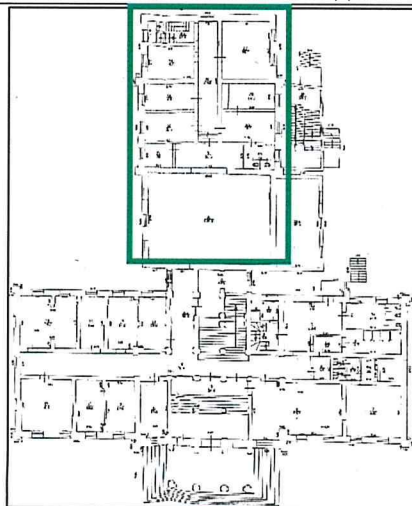
Центральный главный (восточный) объем Западный фасад

На западном фасаде центрального объема выполнено девять осей оконных проемов в уровне первого, второго и третьего этажей.

В центральной части фасада, в уровне первого, второго и третьего этажей устроен лестничный переход из центрального в западный объем здания.

Плоскость фасада разделена межэтажными карнизами первого, второго и третьего этажей. Между цоколем и первым этажом, по периметру здания, проходит профилированный пояс (тяги), в виде одного облома вогнутой выкружки. Между первым и вторым этажами межэтажный карниз оформлен в виде орнамента ряда небольших прямоугольных выступов (дентикул) выполняющих роль декора.

По верху наружных стен, расположен венчающий карниз и выступающие за высоту ризалиты с художественным завершением над венчающем карнизом.



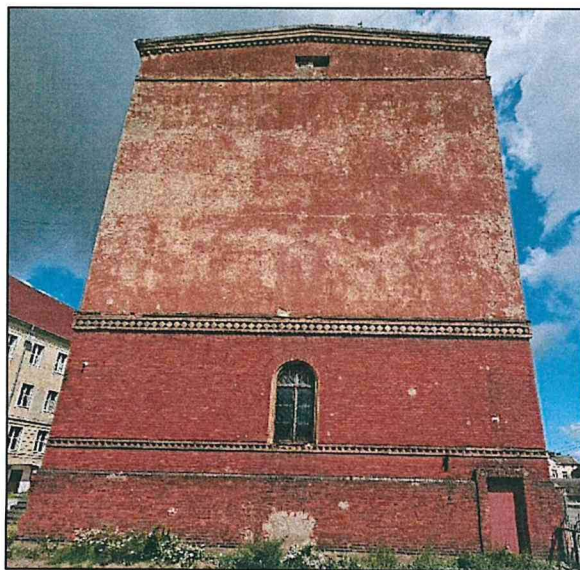
Западный объем.

Западный объем примыкает через лестничный переход к центральному, главному объему, восточным фасадом. Объем прямоугольный в плане включает подвал, первый, второй и третий этажи, ориентирован по оси юг-север. К северному фасаду объема пристроена двухэтажная пристройка, с западной стороны объема по оси двух оконных проемов устроена прямоугольная часть здания, возвышающаяся на один этаж выше основного западного объема.

На южном фасаде западного объема выполнено три оси оконных проемов в уровне мансарды, первого, второго и третьего этажей, три оси оконных проемов в уровне мансарды и первого этажа, три вытянутых на высоту второго и третьего этажа арочных окон в прямоугольной части здания,



Вид с юга.



Вид с запада.

возвышающегося на один этаж выше основного западного объема.

Между цоколем и первым этажом, по периметру здания, проходит профилированный пояс (тяги), в виде одного облома вогнутой выкружки. Между первым и вторым этажами межэтажный карниз оформлен в виде орнамента ряда небольших прямоугольных выступов (дентикул) выполняющих роль декора.

По верху наружных стен, расположен венчающий карниз и выступающие за высоту ризалиты с художественным завершением над венчающем карнизом.

Южный фасад западного объема разделяют на три части по вертикали пилястры с художественным завершением в виде башенок над венчающим карнизом.

Восточный фасад западного объема представлен в виде глухой стены, в уровне первого этажа по центру фасада имеется арочное окно, в уровне второго и третьего этажей окна заделаны. Завершается фасад фронтоном, в центре которого расположено прямоугольное окно. В правой части фасада в уровне цоколя устроен прямоугольный дверной проем.

Между цоколем и первым этажом, по периметру здания, проходит профилированный пояс (тяги), в виде одного облома вогнутой выкружки. Между первым и вторым этажами межэтажный карниз оформлен в виде орнамента ряда небольших прямоугольных выступов (дентикул) выполняющих роль декора. По верху наружных стен, расположен венчающий карниз и выступающие за высоту ризалиты с художественным завершением над венчающим карнизом.

К северному фасаду западного объема пристроена двухэтажная пристройка, с западной стороны объема по оси двух оконных проемов устроена прямоугольная часть здания,

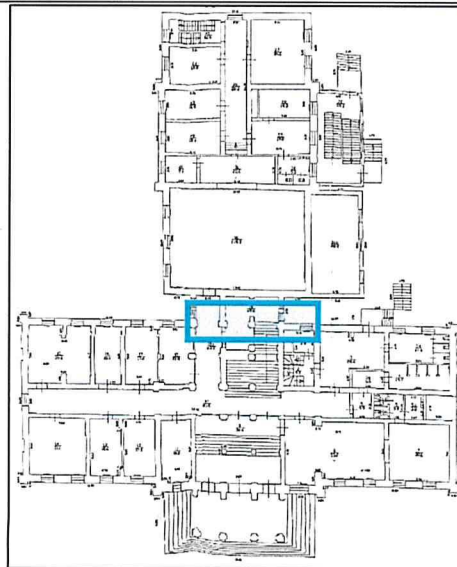


возвышающаяся на один этаж выше основного западного объема.

На северном фасаде западного объема выполнено шесть осей оконных проемов в уровне второго и третьего этажей, две оси оконных проемов в уровне мансарды в прямоугольной части здания, возвышающегося на один этаж выше основного западного объема.

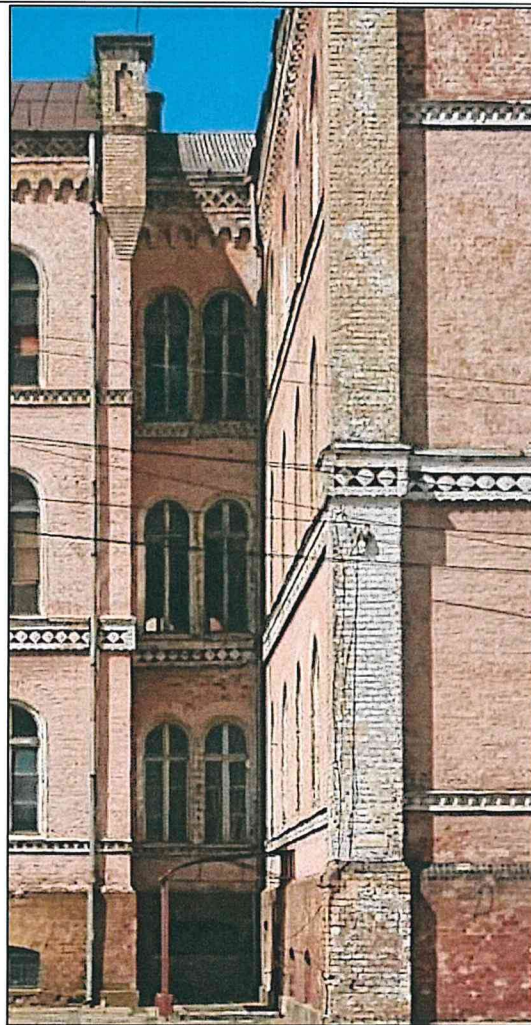
Между первым и вторым этажами межэтажный карниз оформлен в виде орнамента ряда небольших прямоугольных выступов (дентикул) выполняющих роль декора.

По верху наружных стен, расположен венчающий карниз и выступающие за высоту ризалиты с художественным завершением над венчающим карнизом.



Переход лестничный.

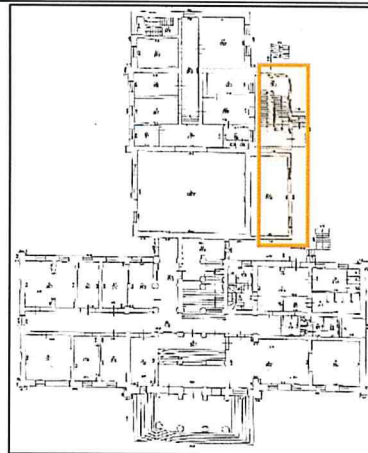
Переход лестничный между центральным главным восточным и западным объемами на уровне трех этажей и подвала примыкает к восточному фасаду западного объема и западному фасаду главного объема.



Переход лестничный между центральным главным восточным и западным объемами.

На каждом этаже лестничного перехода установлены двойные арочные окна со стороны южного и северного фасадов.

Плоскость южного фасада лестничного перехода разделена межэтажными карнизами первого, второго и третьего этажей. Между первым и вторым этажами межэтажный карниз оформлен в виде орнамента ряда небольших прямоугольных выступов (дентикул) выполняющих роль декора. По верху наружных стен, расположен венчающий карниз. В уровне третьего этажа северного фасада перехода пристроен дополнительный объем переходного пространства.



Пристройка примыкает к северному фасаду западного объема.

Пристройка примыкает к северному фасаду западного объема.

Прямоугольная в плане включает первый и второй этажи. Основное назначение- эвакуационные лестницы и выходы. Три входа выполнены со стороны северного и западного фасадов. Ориентирована по оси север-юг.

Наименование предмета охраны	Изображение предмета охраны	Расположение и краткое описание предмета охраны
1	2	3
3. Инженерно-конструктивные элементы:		
3.1. Конструкция и материал стен и цоколей.	<div data-bbox="734 323 1158 941" data-label="Image"> </div> <div data-bbox="743 941 1140 975" data-label="Caption"> <p>Наружные капитальные стены</p> </div> <div data-bbox="450 976 1435 1335" data-label="Image"> </div> <div data-bbox="779 1335 1102 1367" data-label="Caption"> <p>Стены цокольного этажа</p> </div>	<p>Наружные капитальные стены всех объемов выполнены из красного полнотелого кирпича на сложном растворе, часть стен оштукатурены и окрашены.</p> <p>Стены цокольного этажа выполнены из красного полнотелого кирпича на сложном растворе, под расшивку швов.</p>

3.2. Конструкция и материал покрытий



Перекрытие цокольного этажа.



Межэтажные перекрытия.



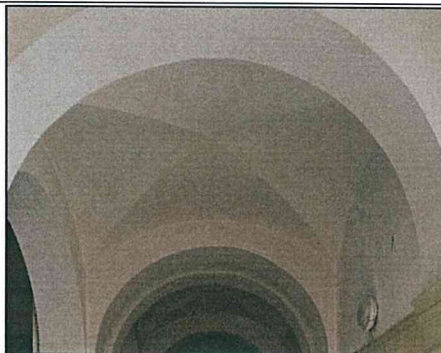
Чердачное перекрытие.

Конструкция и материал покрытий:

-цокольного этажа: перекрытия, представляющие собой лучковые своды.

- межэтажные: плоские, армированные;

- чердачные: плоские, деревянные;



Четырехчастные крестовые своды.

Четырехчастные крестовые своды с полуциркульными и коробовыми перемычками.

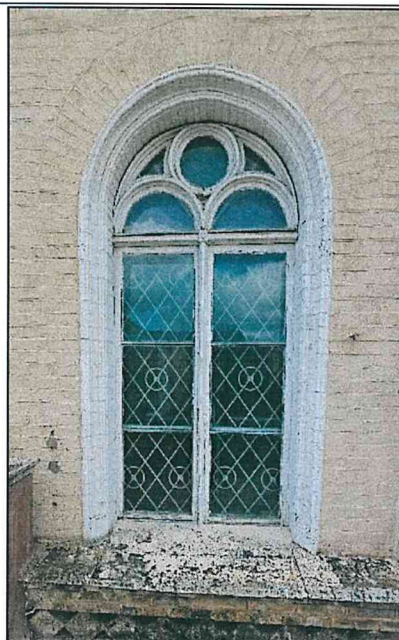
Выполнены в корридорах 1 и 2 этажей главного объема.



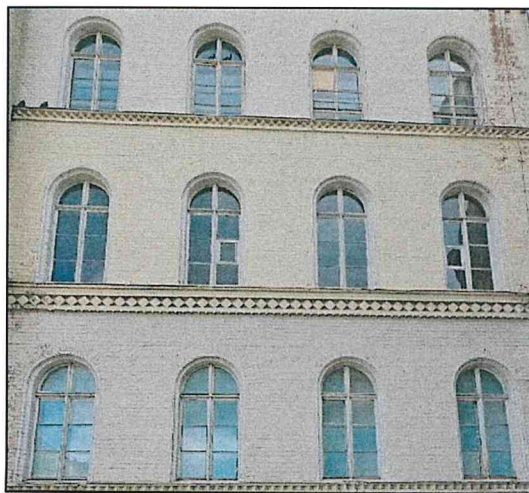
Полуциркульный свод

Полуциркульный свод с четырехчастными крестовыми сводами, на первом и втором этаже главного объема .

3.3. Оконные и дверные проемы



Окна второго и первого этажей ризалита восточного фасада.



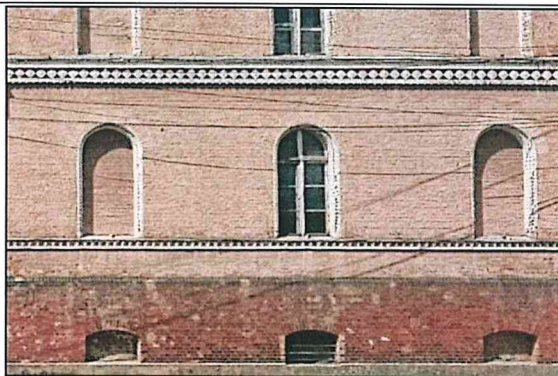
Оконные проемы на всех объемах памятника.

Оконные проемы здания вертикального формата арочное с полуциркульным завершением, с наружными подоконниками.

Оконные проемы выполнены на всех объемах Памятника.

Заполнение - рамы разделены на восемь-девять частей с расстекловкой и выраженный выступающий над окном декоративный профиль.

Семь окон второго и первого этажей ризалита восточного фасада центрального главного объема имеют выраженный выступающий над окном декоративный профиль и геометрический ажур с формами круга и лепестка.



Оконные проемы цокольного этажа

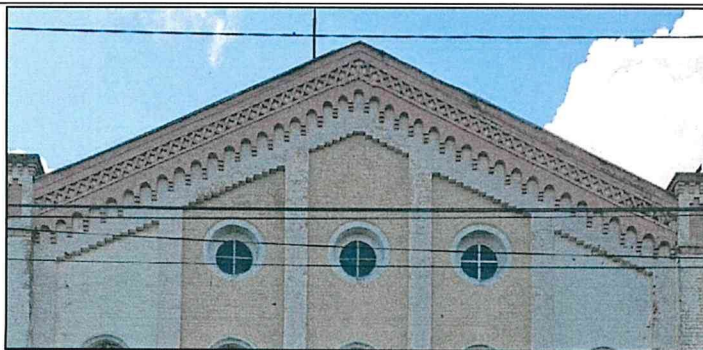


Оконные проемы на всех объемах памятника.

Оконные проемы цокольного этажа имеют вид лежачего окна с полуциркульным завершением кирпичные наружные подоконники из кирпича многократного обжига.

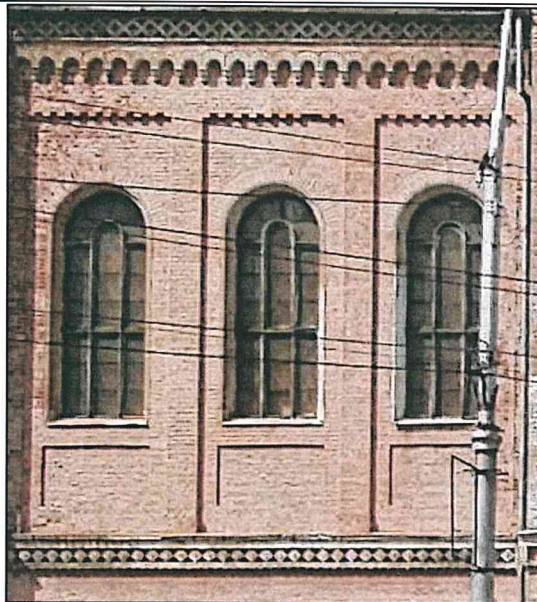
Заполнение оконных проемов цокольного этажа — рамы с вертикальным и горизонтальным импостами. Окна закрыты металлическими решетками.

Рамы разделены на восемь- девять частей с расстекловкой и выраженный выступающий над окном декоративный профиль.



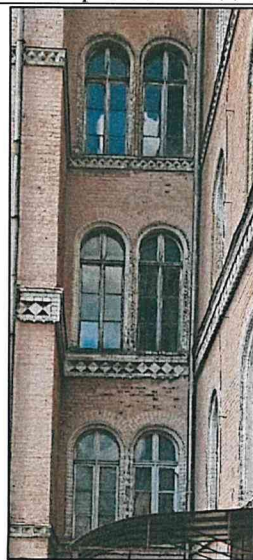
Круглые оконные проемы на фронте восточного фасада центрального объема.

Круглые оконные проемы с обрамлением расположены на фронте трех центральных осей восточного фасада центрального объема.



Окна на южном фасаде западного объема.

На южном фасаде западного объема расположены три вытянутых на высоту второго и третьего этажа арочные окна, оконные проемы арочное с полуциркульным завершением с кирпичной перемычкой и наружным подоконником.



Окна на 1, 2 и 3 этажах лестничного перехода.

На 1, 2 и 3 этажах лестничного перехода установлены двойные оконные проемы арочное с полуциркульным завершением с кирпичной перемычкой и наружным подоконником.

3.4. Дверные проемы и двери.



Дверной проем главного входа

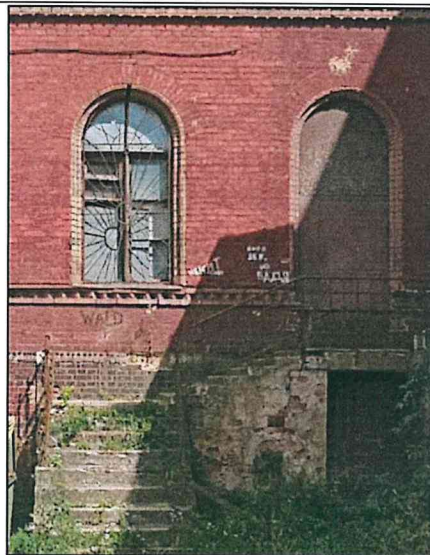


Дверной проем западного фасада западного объема.

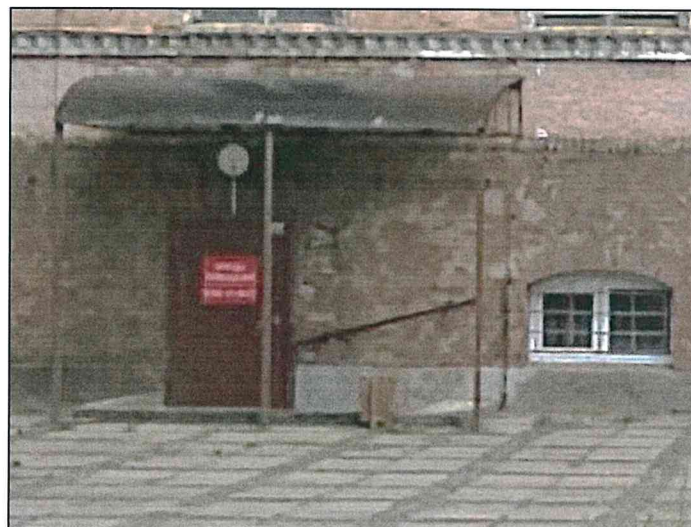
Дверной проем главного входа на восточном фасаде центрального главного объема.

Дверной проем главного входа восточного фасада центрального главного объема состоит из трех деревянных дверей прямоугольных, полуциркульных, имеют вертикальный формат, фрамуги верхнего света расстеклованы. Центральная дверь широкая двухстворчатая створки имеют остекление и разделены на восемь горизонтальных прямоугольников. Окно верхнего света имеет арочную перемычку, разделено на пять сегментов. Две боковые двери более узкие, двухстворчатые створки имеют остекление в верхней части и разделены на восемь горизонтальных прямоугольников., верхний свет имеет арочную перемычку с витражным остеклением.

В правой нижней части западного фасада западного объема прямоугольный дверной проем вертикального формата в виде портала с прямолинейной (срубной) кирпичной перемычкой.



Дверной проем на западном фасаде центрального главного объема.



Дверной проем входа в цокольный этаж на западном фасаде основного объема

Дверной проем на крыльце входа на западном фасаде центрального главного объема.

Дверной проем прямоугольный с полуциркульной кирпичной перемычкой, имеет вертикальный формат, дверь одностворчатая

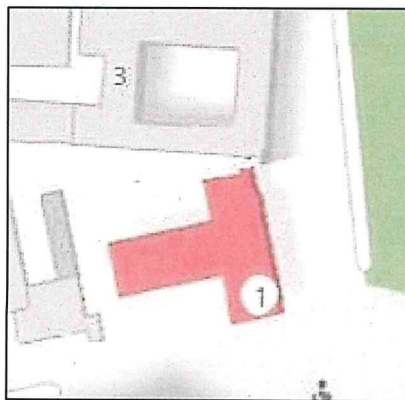
Дверной проем вертикального формата с прямой кирпичной перемычкой тамбура входа в цокольный этаж на западном фасаде основного объема;



Дверной проем входа в цокольный этаж на южном фасаде западного объема

Дверной проем вертикального формата с лучковой кирпичной перемычкой тамбура входа в цокольный этаж на южном фасаде западного объема.

3.5. Крыши.



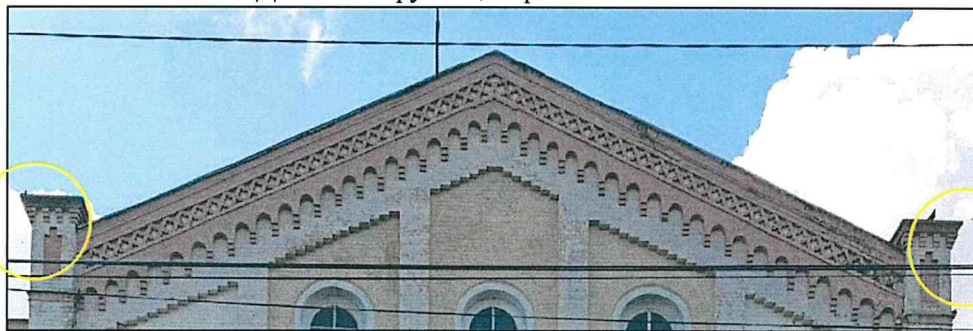
Крыша памятника, вид сверху.

Конструкция крыши центрального главного объема вальмовая, кровля с четырьмя скатами, два из которых имеют трапециевидную форму, в центральной части которых образованы выступы двускатных элементов за счет фронтонов восточной и западной части центрального объема и два ската имеют форму равнобедренных треугольников южной и северной части центрального объема.

К северному скату кровли центрального объема пристроен двускатный элемент крыши перехода, примыкающего к южному фасаду выявленного объекта культурного наследия «Здание гражданского суда», 1868 год, Калининградская область, город Советск, улица Театральная, 3.

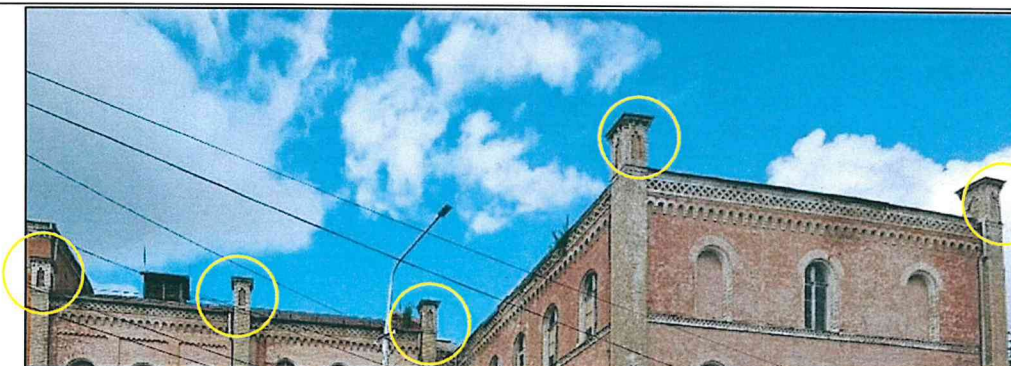


Дымовые трубы центрального объема.

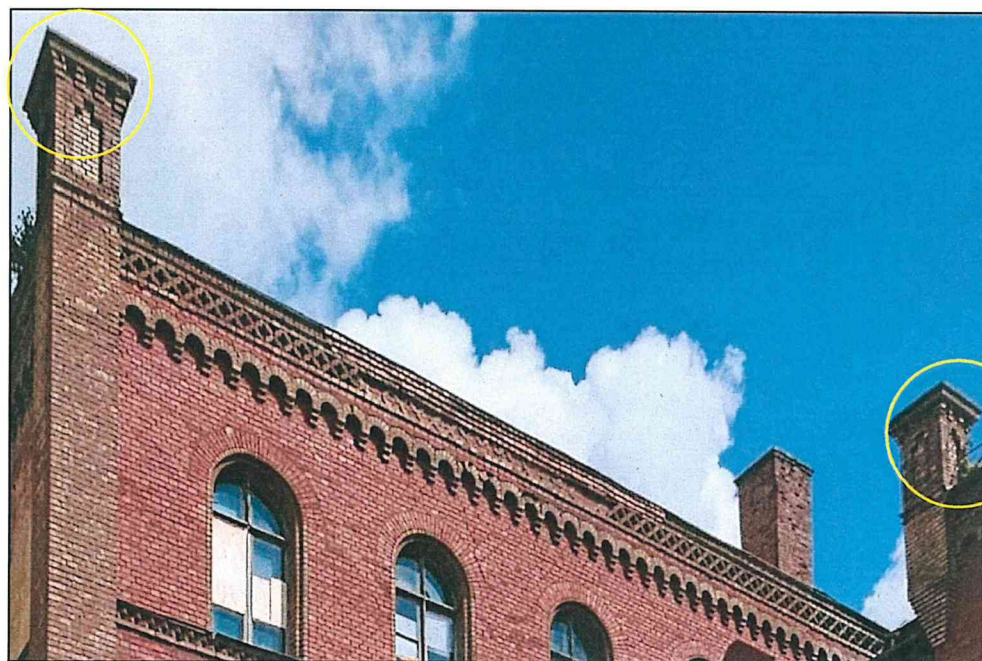


На восточном и западном скатах центрального объема имеются пять дымовых и вентиляционных труб в виде башенки.

На фронтонах восточной и западной части центрального объема, по бокам зданий основного и западного объемов в районе краев карнизных свесов имеются выступающие по высоте фигурные башенки в количестве 12 штук



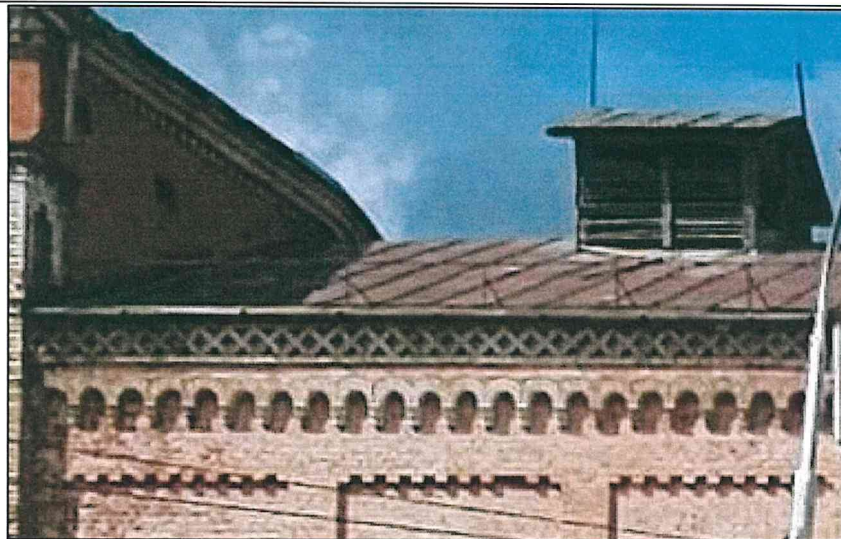
Фигурные башенки.



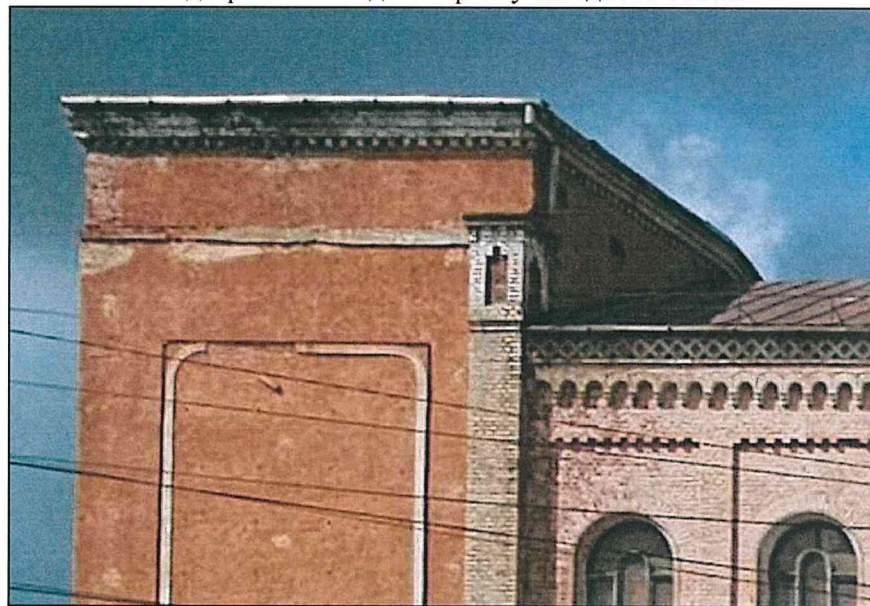
Фигурные башенки.

Башенки прямоугольные с имитацией фигурных проемов на каждой стороне, Крыши башенок четырехскатные, шатровые. Башенки выполнены из керамического кирпича.

На крыше западного объема имеется надстройка над люком для защиты выхода на крышу.




Надстройка выхода на крышу западного объема.



Крыша над прямоугольной частью здания, возвышающегося на один этаж выше основного западного объема.

Крыша над прямоугольной частью здания, возвышающегося на один этаж выше основного западного объема двухскатная, на крыше имеется надстройка над люком для защиты выхода на крышу.

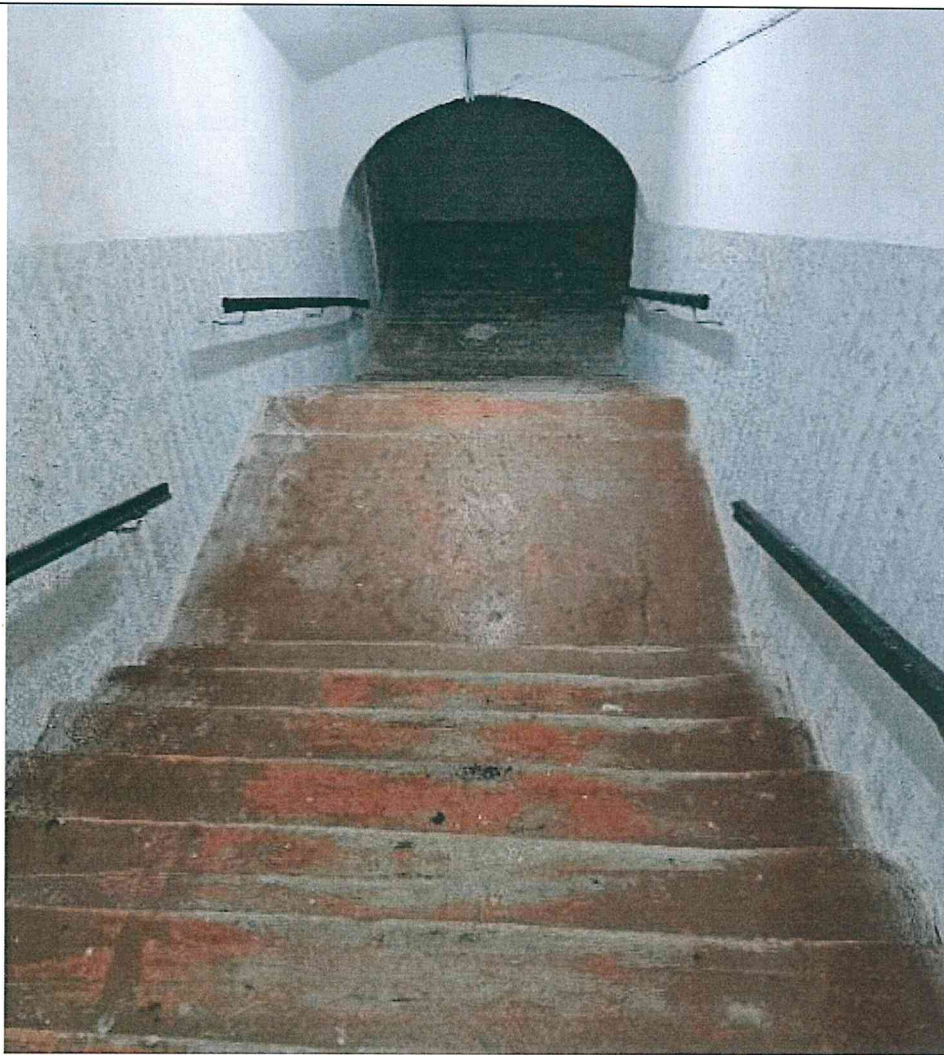
Наименование предмета охраны	Изображение предмета охраны	Расположение и краткое описание предмета охраны
1	2	3
4. Внутренние помещения и интерьеры.		
<p>4.1. Лестницы.</p> <p>4.1.1. Лестницы главного объема.</p>	 <p data-bbox="607 1066 1225 1094">Главная лестница центрального главного объема.</p>	<p>Главная лестница центрального главного объема широкая с площадкой в середине, армобетонная с прямыми бетонными ступенями, прямой конструкции. Имеет разделительные конструктивные элементы в виде прямоугольных в сечении столбов, расположенных по центру марша. Полуциркульные и коробовые арки свода опираются на колонны. Ступени бетонные, облицованы мозаичным бетоном темно-серого цвета.</p> <p>Лестница ведет от площадки первого этажа до второго этажа.</p>



Лестница центрального главного объема от второго до третьего этажа.

Лестница центрального главного объема, от площадки второго этажа до третьего этажа с площадкой в середине, армобетонная с прямыми бетонными ступенями, прямой конструкции. Полуциркульные и коробовые арки свода опираются на колонны. Ступени бетонные.

Лестница ведет от площадки второго этажа до третьего этажа.



Лестница центрального главного объема от первого этажа до цокольного этажа. Армобетонная с прямыми бетонными ступенями, прямой конструкции. Полуциркульные и коробовые арки свода опираются на стены. Ступени бетонные.

Лестница центрального главного объема от первого этажа до цокольного этажа.



Лестница центрального главного объема от площадки фойе до первого этажа.

Лестница центрального главного объема, армобетонная с прямыми бетонными ступенями, прямой конструкции. Имеет разделительные конструктивные элементы в виде прямоугольных в сечении столбов, расположенных по центру марша. Полуциркульные и коробовые арки свода опираются на колонны. Ступени бетонные, облицованы мозаичным бетоном темно-серого цвета.

Лестница ведет от площадки фойе до первого этажа.

4.1.2.
Вспомогательная
лестница

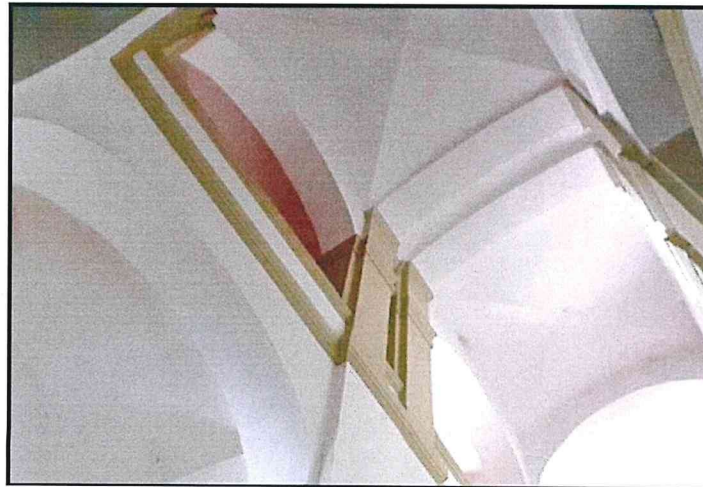
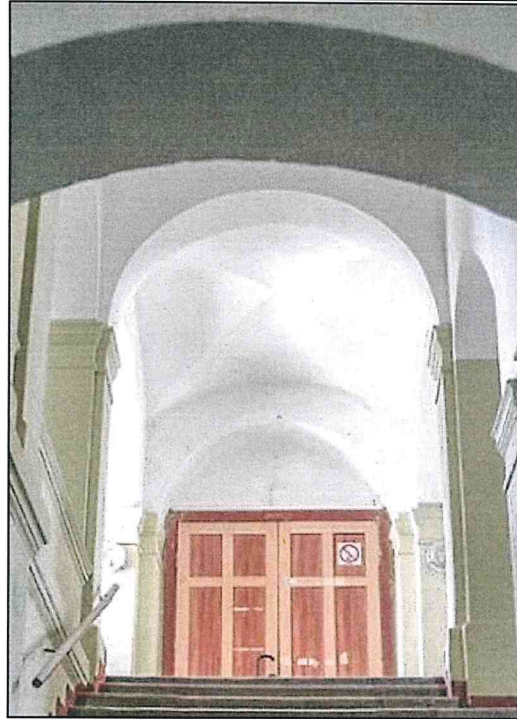


Вспомогательная лестница центрального главного объема от первого этажа до цокольного этажа.

Вспомогательная лестница, спиральная с бетонными клинчатыми проступями, металлическими ограждениями.

Лестница ведет от первого до третьего этажа.

4.2. Своды.



Своды в коридорах и вестибюле входа главного объема.

Четырехчастные крестовые своды с полуциркульными и коробовыми перемышками.

Выполнены в коридорах, вестибюле и тамбуре входа главного объема.



Пространство, между внутренними краями лестничных маршей и площадок.

Пространство, между внутренними краями лестничных маршей и площадок- просвет между маршами имеет форму прямоугольника.

4.3. Коридоры.



Коридоры главного объема.

Коридоры 1, 2 и 3 этажей центрального главного объема представляют собой ряд часто повторяющихся арок опирающихся на пилястры.

4.4. Дверные проемы, перемычки.



Три дверных проема входа из вестибюля на первый этаж центрального главного объема.

Три дверных проема входа из вестибюля на первый этаж центрального главного объема.

Двери прямоугольные, полуциркульные, имеют вертикальный формат, фрамуги верхнего света расстеклованы. Двери широкие четырех створчатые створки имеют остекление и разделены на шестнадцать прямоугольников. Окно верхнего света имеет арочную перемычку с витражным остеклением, разделено на четыре сегмента.

4.5. Дверные полотна



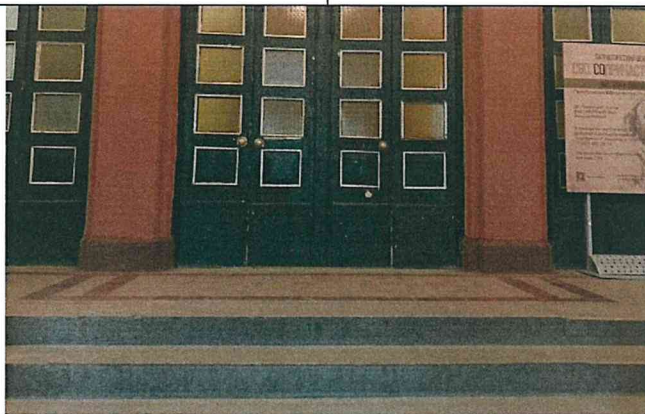
Дверь в служебное помещение третьего этажа центрального главного объема.



Дверь в служебное помещение третьего этажа центрального главного объема.

Дверные полотна дверных проемов входов на служебные помещения. Двери выполнены из металла на металлических петлях. Перемычки дверных проемов кирпичные.

4.6. Напольное покрытие.



Напольное покрытие Южный дворовый объем. Цокольный этаж. Первый этаж.

Напольное покрытие керамической плиткой выполнено в фойе центрального главного объема.

Керамическая плитка квадратной формы серого и коричневого цветов.

Г Р А Н И Ц Ы территории ОКН «Здание военного суда»

Глава 1. Схема границ территории ОКН «Здание военного суда»



Глава 2. Каталог координат характерных точек границы территории ОКН «Здание военного суда»

Таблица 2

№ п/п	Номер характерной точки	Координата		Средняя квадратическая погрешность местоположения характерных точек, м
		X	Y	
1	2	3	4	5
1	1	395 477,951	1 278 049,119	0,1
2	2	395 475,913	1 278 083,763	0,1
3	3	395 475,070	1 278 097,030	0,1
4	4	395 476,350	1 278 109,020	0,1
5	5	395 462,060	1 278 111,920	0,1
6	6	395 463,250	1 278 117,000	0,1

1	2	3	4	5
7	7	395 449,650	1 278 119,860	0,1
8	8	395 448,460	1 278 114,790	0,1
9	9	395 433,760	1 278 118,510	0,1
10	10	395 429,580	1 278 099,820	0,1
11	11	395 427,819	1 278 092,810	0,1
12	12	395 430,543	1 278 092,237	0,1
13	13	395 427,433	1 278 079,473	0,1
14	14	395 426,038	1 278 079,848	0,1
15	15	395 423,840	1 278 064,081	0,1
16	16	395 431,743	1 278 062,426	0,1
17	17	395 430,774	1 278 057,987	0,1
18	1	395 477,951	1 278 049,119	0,1

Глава 3. Режим использования территории ОКН «Здание военного суда»

1. В границах территории объекта культурного наследия запрещается:

1) строительство объектов капитального строительства;
2) увеличение объемно-пространственных характеристик объектов капитального строительства, существующих на территории объекта культурного наследия;

3) проведение земляных, строительных, мелиоративных и иных работ, за исключением работ по сохранению объекта культурного наследия или его отдельных элементов, сохранению историко-градостроительной или природной среды объекта культурного наследия;

4) ведение хозяйственной деятельности, не направленной на обеспечение функционирования объекта культурного наследия в современных условиях;

5) ведение хозяйственной деятельности, противоречащей требованиям обеспечения сохранности объекта культурного наследия.

2. В границах территории объекта культурного наследия разрешается:

1) проведение работ по сохранению объекта культурного наследия;
2) проведение работ по сохранению историко-градостроительной или природной среды объекта культурного наследия;

3) ведение хозяйственной деятельности, не противоречащей требованиям обеспечения сохранности объекта культурного наследия и позволяющей обеспечить функционирование объекта культурного наследия в современных условиях.
