



Государственная регистрация
от 19.11.2024 № ГР/912/2024

СЛУЖБА ГОСУДАРСТВЕННОЙ ОХРАНЫ ОБЪЕКТОВ КУЛЬТУРНОГО НАСЛЕДИЯ КАЛИНИНГРАДСКОЙ ОБЛАСТИ

П Р И К А З

19 ноября 2024 г. № 432

Калининград

**О включении выявленного объекта культурного наследия
в единый государственный реестр объектов культурного наследия
(памятников истории и культуры) народов Российской Федерации
в качестве объекта культурного наследия регионального значения
«Дом Мюме», 1909 год,
Калининградская область, город Светлогорск, улица Садовая, дом 2,
и об утверждении предмета охраны объекта культурного наследия,
границ и режима использования территории
объекта культурного наследия**

В соответствии с Федеральным законом от 25 июня 2002 года № 73-ФЗ «Об объектах культурного наследия (памятниках истории и культуры) народов Российской Федерации», постановлением Правительства Калининградской области от 02 декабря 2014 года № 804 «О Службе государственной охраны объектов культурного наследия Калининградской области», с актом государственной историко-культурной экспертизы, проведенной аттестованным государственным экспертом Васютиным О.И., **п р и к а з ы в а ю:**

1. Включить в единый государственный реестр объектов культурного наследия (памятников истории и культуры) народов Российской Федерации (далее – единый реестр) в качестве объекта культурного наследия регионального значения памятник «Дом Мюме», 1909 год, Калининградская область, город Светлогорск, улица Садовая, дом 2 (далее – объект культурного наследия).

2. Признать утратившим силу приказ Службы государственной охраны объектов культурного наследия Калининградской области от 11 мая 2021 года № 159 «О включении объекта, обладающего признаками объекта культурного наследия, «Дом жилой», начало XX века, Калининградская область, город Светлогорск, улица Садовая, дом 2, в перечень выявленных объектов культурного наследия Калининградской области».

3. Утвердить прилагаемые предметы охраны объекта культурного наследия.

4. Утвердить прилагаемые границы и режим использования территории объекта культурного наследия.

5. Заместителю руководителя (директора) Службы государственной охраны объектов культурного наследия Калининградской области (Ефимовой О.А.):

1) направить копию настоящего приказа в администрацию муниципального образования «Светлогорский городской округ» Калининградской области;

2) обеспечить направление сведений об объекте культурного наследия в Управление Федеральной службы государственной регистрации, кадастра и картографии по Калининградской области для внесения в Единый государственный реестр недвижимости;

3) направить копию настоящего приказа в государственное бюджетное учреждение Калининградской области «Центр кадастровой оценки и мониторинга недвижимости» в целях размещения актуальной информации в государственной информационной системе Калининградской области «Обеспечение градостроительной деятельности на территории Калининградской области с функциями автоматизированной информационно-аналитической поддержки осуществления полномочий в области градостроительной деятельности»;

4) обеспечить направление в Министерство культуры Российской Федерации заявления о регистрации в едином реестре объекта культурного наследия;

5) подготовить лицам, являющимся собственниками или иными законными владельцами объекта культурного наследия, уведомление о включении в единый реестр объекта культурного наследия.

6. Контроль исполнения настоящего приказа оставляю за собой.

7. Приказ подлежит государственной регистрации.

8. Приказ вступает в силу по истечении десяти дней после дня его официального опубликования.

Руководитель (директор)



Е.А. Маслов

УТВЕРЖДЕНЫ

приказом Службы государственной
охраны объектов культурного
наследия Калининградской области
от 19 ноября 2024 года № 432

ПРЕДМЕТЫ ОХРАНЫ

объекта культурного наследия регионального значения

«Дом Мюме», 1909 год, Калининградская область, город Светлогорск, улица Садовая, дом 2

Особенностями объекта культурного наследия регионального значения «Дом Мюме», 1909 год, Калининградская область, город Светлогорск, улица Садовая, дом 2 (далее – Памятник, ОКН «Дом Мюме»), являющимися основаниями для включения его в единый государственный реестр объектов культурного наследия (памятников истории и культуры) народов Российской Федерации и подлежащих обязательному сохранению (предметы охраны), являются:

1. Местоположение объекта. Объемно-пространственная композиция.

Объект включен в исторически сложившуюся территорию города Светлогорска Калининградской области, сформированную особенностями природного рельефа и уличной сети.

Объект расположен в центральной части города, в отдалении от пересечения улицы Садовая и улицы Гагарина.

Объект находится на общей линии застройки вдоль улицы Садовая.

Главный вход выполнен на южном главном фасаде со стороны улицы Садовая. Дополнительные входы выполнены на восточном боковом фасаде с крыльцом и северном дворовом фасаде в приемке.



Рисунок 1. Ситуационная схема



Рисунок 2. Вид на объект с северо-запада. Исторически сложившаяся территория.



Рисунок 3. Вид на объект с запада.



Рисунок 4. Вид на объект с улицы Садовая.

2. Объемно-планировочное решение объекта.

2.1. Объемно-планировочное решение объекта. Общая характеристика.

Здание вытянуто по оси северо-запад – юго-восток (далее при описании Памятника описывается, как запад – восток).

Памятник представляет собой прямоугольное в плане 2-хэтажное здание на низком цоколе, с мансардным этажом и подвалом, состоящее из 3-х объемов:

- основной двухэтажный (включая два надземных этажа, мансардный этаж) объем (далее – основной объем);
- восточный двухэтажный (два надземных этажа) объем (далее – восточный объем);
- подвальный (цокольный) этаж (далее – подвальный объем).

Основной объем перекрыт сложной, многоскатной крышей с тремя мезонинами и слуховым окном.

На южном фасаде основного объема выполнен незначительно выступающий ризалит (далее – южный ризалит основного объема с балконом). Ризалит возвышается над основным объемом здания и образует мезонин. В уровне мансардного этажа ризалит имеет балкон. Ризалит перекрыт самостоятельной крышей.

В юго-западный угол основного объема в уровне второго этажа встроена закрытая веранда.

В северной части основного объема посередине северного фасада выполнен мезонин с треугольным фронтоном и самостоятельной крышей (далее – северный мезонин основного объема). Мезонин возвышается над основным объемом здания. Мезонин перекрыт самостоятельной крышей.

В южной части основного объема расположена внутренняя междуэтажная лестница. Внутренняя междуэтажная лестница расположена в центральной части основного объема, примыкает с востока к южному ризалиту основного объема и является частью южного фасада с главным входом в здание.

В восточной части основного объема к восточному объему с востока примыкает крыльцо входа на первый этаж.

В северной части основного объема в цокольной части расположен вход в подвал в прямке.

В восточной части к основному объему примыкает активно выступающий ризалит: 2-х этажный восточный объем с крытым крыльцом восточного входа. Восточный объем перекрыт самостоятельной крышей. Крыльцо перекрыто самостоятельным козырьком.

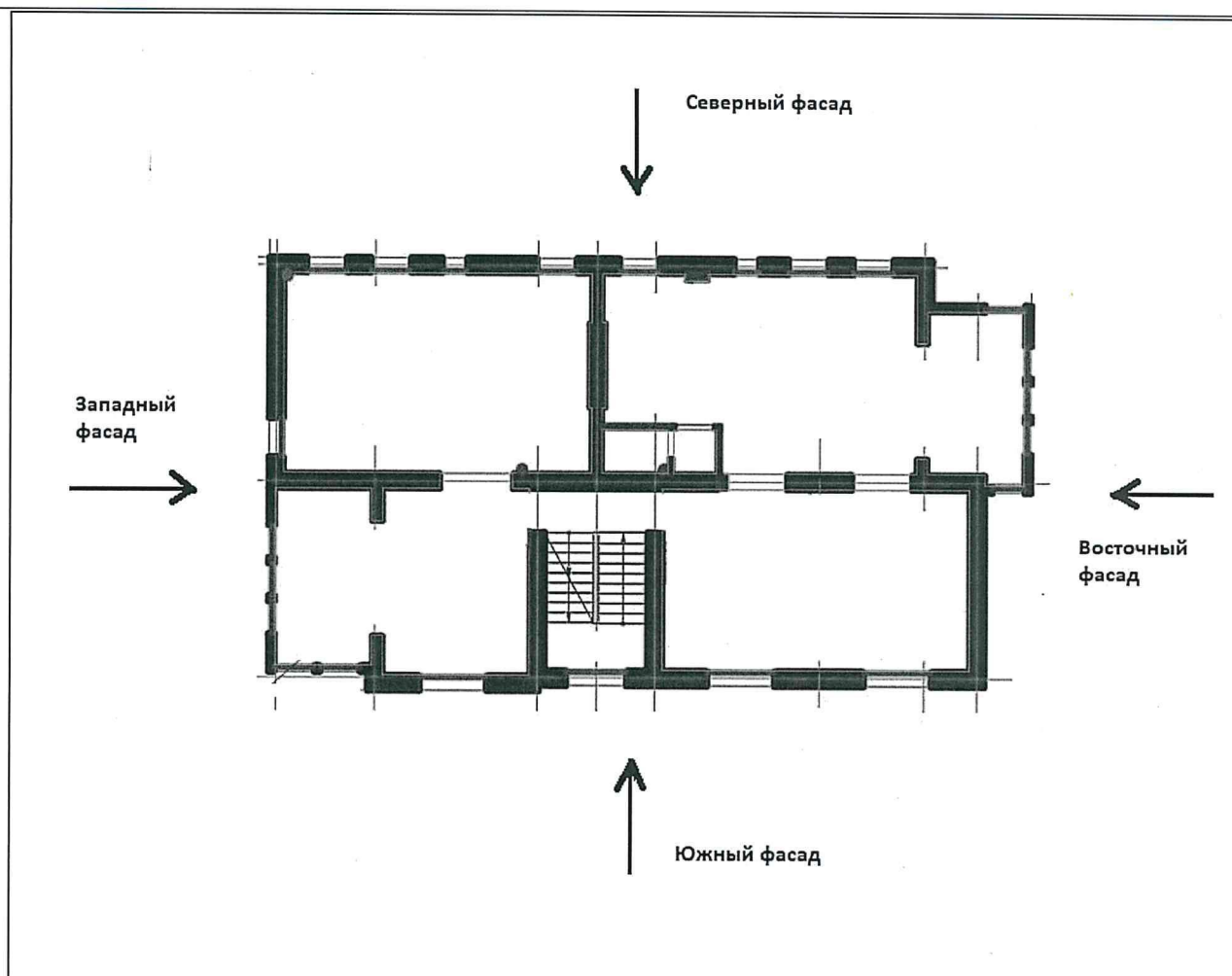


Рисунок 5. Объемно-планировочное решение объекта.
Схема обозначения фасадов на плане второго этажа.



Рисунок 6. Основной объем; юго-западный угол основного объема.
Встроенная в уровень второго этажа закрытая веранда. Западный фасад.

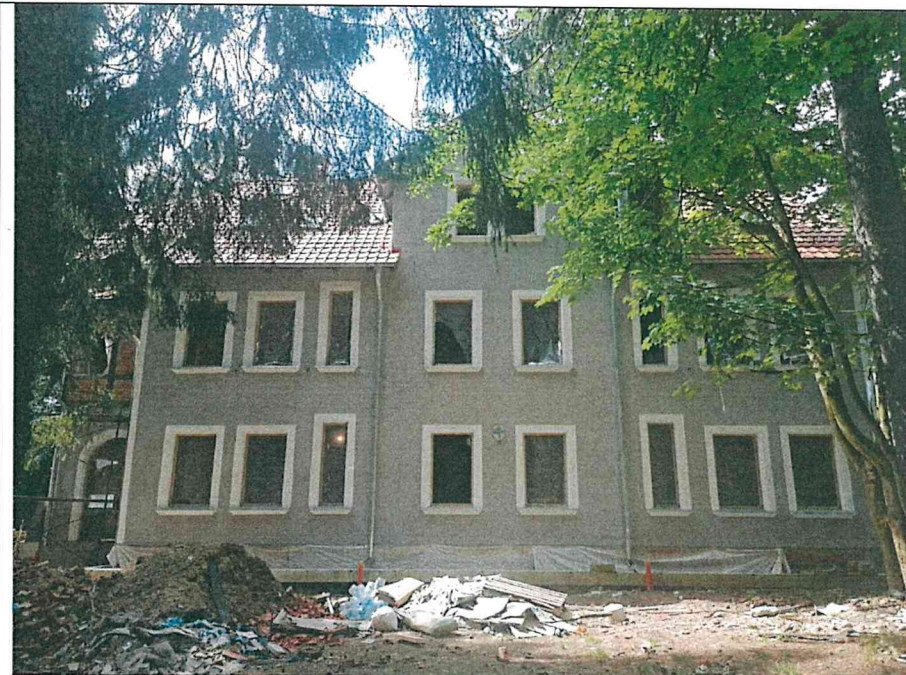


Рисунок 7. Основной объем; по середине северного фасада
выполнен мезонин с треугольным фронтоном. Северный фасад.



Рисунок 8. Основной объем. Южный ризалит основного объема с балконом. Южный фасад.



Рисунок 9. Восточный объем с крыльцом входа на первый этаж. Восточный фасад.

2.2. Внутренняя планировка.

Объем здания ограничен внешними продольными и поперечными стенами, конструкциями сохранившейся крыши.

Внутренняя планировка объекта сформирована сохранившимися внешними продольными и поперечными стенами, аутентичными внутренней продольной и поперечными стенами. Расположением межэтажной лестницы, а также тремя входами в здание: главным входом, восточным входом и входом подвальный (цокольный) этаж.

Подвал

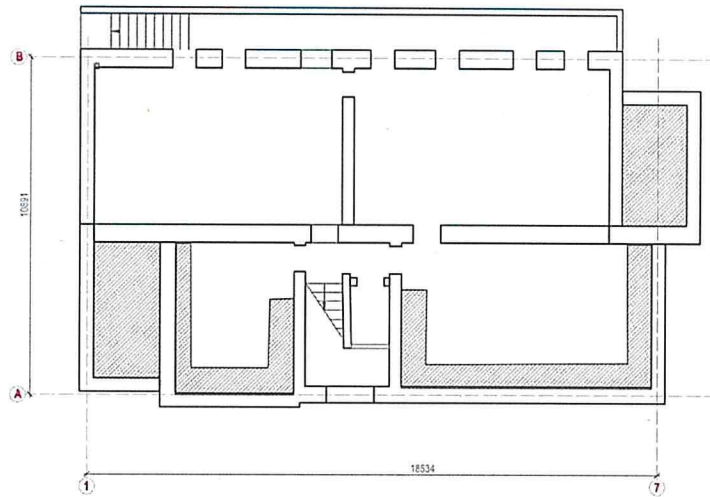


Рисунок 10. Объемно-планировочное решение объекта.
План подвала.

Первый этаж

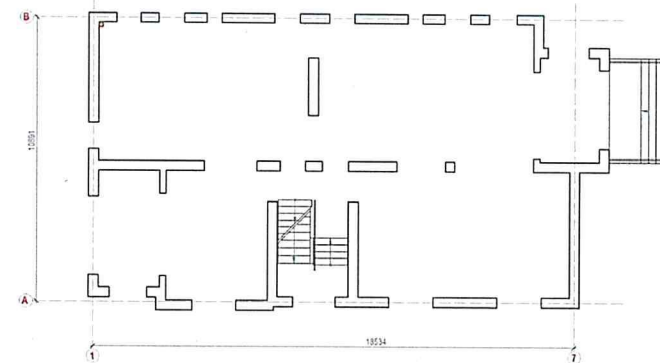


Рисунок 11. Объемно-планировочное решение объекта.
План первого этажа.

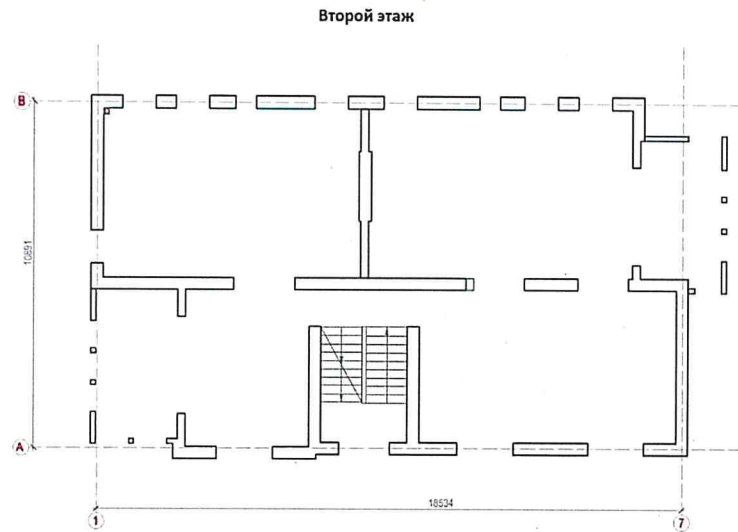


Рисунок 12. Объемно-планировочное решение объекта.
План второго этажа.

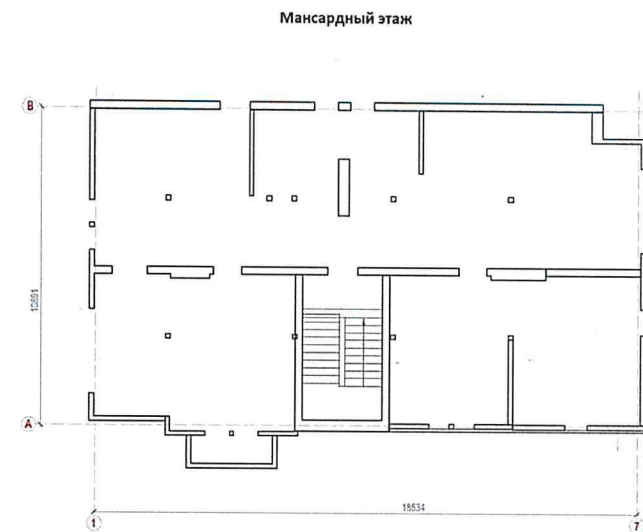


Рисунок 13. Объемно-планировочное решение объекта.
План мансардного этажа.

3. Архитектурно-конструктивные элементы.

3.1. Конструкция, форма, габариты, материал цоколей.

Цоколи выполнены из керамического красного кирпича, в декоративной штукатурке.

Высота цоколя находится с единой вертикальной отметкой по периметру здания.



Рисунок 14. Фрагмент северного фасада основного г-образного объема.
Цоколь.



Рисунок 15. Фрагмент северного фасада основного г-образного объема. Цоколь.

3.2. Конструкция, форма, габариты, материал стен.

Стены основного объема, в уровне подвала, первого и частично второго этажа выполнены из красного керамического полнотелого кирпича, оштукатурены.

Стены восточного объема в уровне первого этажа выполнены из красного керамического полнотелого кирпича, оштукатурены.

Стены основного объема второго этажа южного и западного фасадов фрагментарно выполнены с применением каркасной (фахверковой) строительной конструкции: деревянные вертикальные и горизонтальные балки, с заполнением кладкой из красного кирпича.

Стены восточного объема в уровне второго этажа выполнены с применением каркасной (фахверковой) строительной конструкции с заполнением кладкой из красного кирпича.

Торцевые стены западного и восточного фасадов мансардного этажа основного объема выполнены с применением каркасной (фахверковой) строительной конструкции, с заполнением кладкой из красного кирпича, частично оштукатурены.



Рисунок 16. Восточный фасад. Стены.



Рисунок 17. Восточный и Северный фасады. Стены.



Рисунок 18. Северный фасад. Стены.



Рисунок 19. Южный фасад. Стены.

3.3. Конструкция, форма, габариты, материал перекрытий.

Перекрытия.

- подвалов: армокирпичные, свод «Монье», (кирпичные сводики по металлическим балкам), 10 кирпичных сводов.



Рисунок 20. Подвал. Перекрытия, своды «Монье».



Рисунок 21. Подвал. Перекрытия, своды «Монье».

3.4. Форма, габариты крыши.

Крыша сложная, многоскатная, с тремя мезонинами и слуховым окном:

- габариты (геометрия и высота) крыши основного объема.
- габариты (геометрия и высота) крыши мезонина с балконом над южным скатом крыши основного объема.
- габариты (геометрия и высота) крыши мезонина над южным скатом крыши основного объема.
- габариты (геометрия и высота) крыши мезонина над северным скатом крыши основного объема.
- габариты (геометрия и высота) крыши выпускного слухового окна над южным скатом крыши основного объема.
- габариты (геометрия и высота) крыши 2-х этажного восточного объема с крытым крыльцом восточного входа.



Рисунок 22. Вид на объект с северо-запада. Крыша.

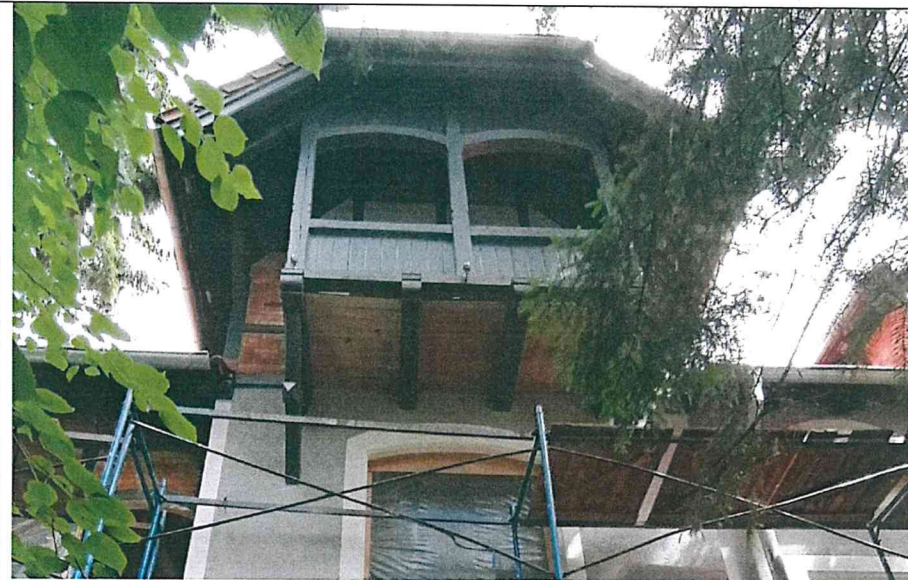


Рисунок 23. Вид на объект с юга. Мезонин с балконом.



Рисунок 24. Южный фасад объекта. Мезонин.



Рисунок 25. Южный фасад объекта. Мезонин с балконом, мезонин, слуховое окно.

3.5. Композиция и архитектурно-художественное оформление фасадов.

3.5.1. Композиция и архитектурно-художественное оформление фасадов: облицовка, окраска стен.

Стены основного объема, выполнены из красного керамического полнотелого кирпича со штукатуркой, окрашены.

Стены основного объема в уровне второго этажа частично выполнены с применением каркасной (фахверковой) строительной конструкции: деревянные вертикальные и горизонтальные балки, с заполнением кладкой из красного кирпича. Каркасная (фахверковая) строительная конструкция окрашена.

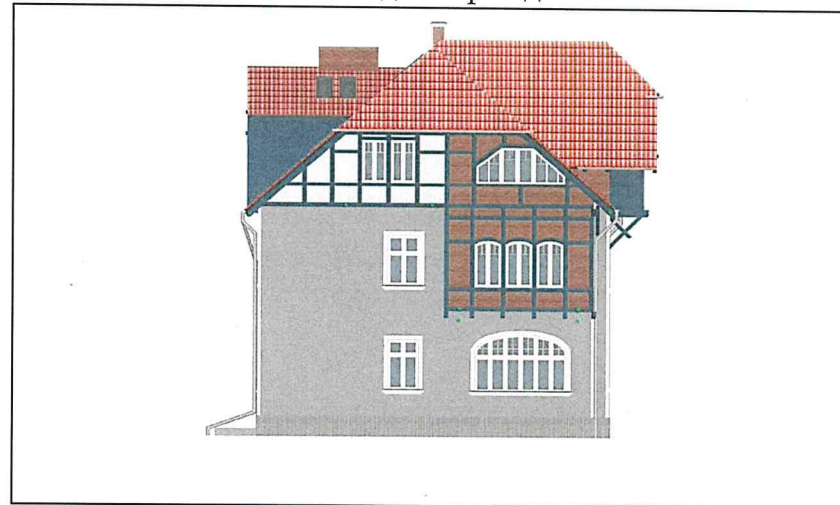
Стены восточного объема в уровне первого этажа из красного керамического полнотелого кирпича, окрашены.

Стены восточного объема в уровне второго этажа выполнены с применением каркасной (фахверковой) строительной конструкции: деревянные вертикальные и горизонтальные балки, с заполнением кладкой из красного кирпича. Каркасная (фахверковая) строительная конструкция окрашена.

Южный фасад.



Западный фасад.



Северный фасад.



Восточный фасад.



Рисунок 26. Чертежи Южного, Западного, Северного и Восточного фасадов.

3.5.2. Композиция и архитектурно-художественное оформление фасадов: декоративные элементы.

Основной объем. Южный фасад.

Элемент 1. Южный ризалит основного объема имеет следующие декоративные элементы:

Элемент 1.1 - мезонин с балконом выполнены с применением каркасной (фахверковой) строительной конструкции: деревянные вертикальные и горизонтальные балки, опирающиеся на выступающие балки перекрытий с заполнением кладкой из красного кирпича;

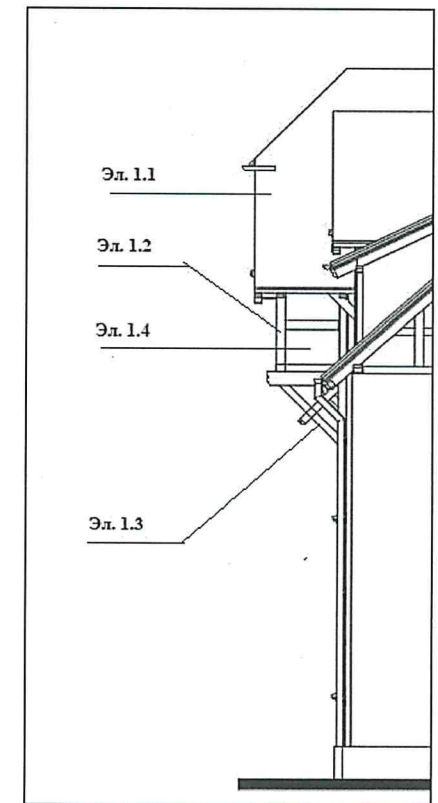
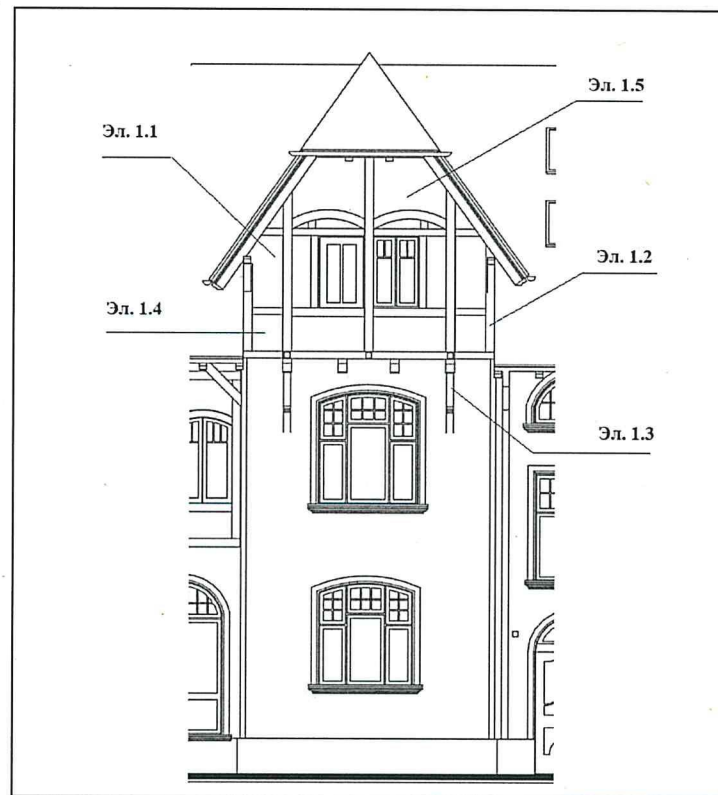
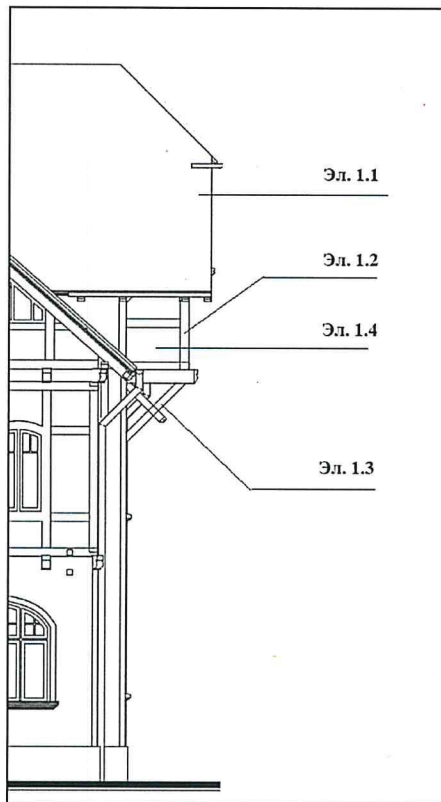
Элемент 1.2 – деревянная каркасная конструкция балкона с резными элементами;

Элемент 1.3 – деревянные кронштейны, поддерживающие балкон с резными торцами балок;

Элемент 1.4 – деревянное декоративное ограждение балкона с резными элементами;

Элемент 1.5 – деревянная обшивка балкона с резными элементами.

Элемент 1.



Западный фасад южного ризалита основного объема. Южный фасад южного ризалита основного объема.

Восточный фасад южного ризалита основного объема.

Рисунок 27. Южный ризалит основного объема.

Элемент 2. Южный мезонин основного объема имеет следующие декоративные элементы:

Элемент 2.1 – Южный мезонин основного объема выполнен с применением каркасной (фахверковой) строительной конструкции: деревянные вертикальные и горизонтальные балки, с заполнением кладкой из красного кирпича, частично в штукатурке;

Элемент 2.2 – фигурные элементы (фахверковой) строительной конструкции;

Элемент 2.3 – резные торцы балок каркасной (фахверковой) строительной конструкции;

Элемент 3. Слуховое окно основного объема имеет следующие декоративные элементы:

Элемент 3.1 – слуховое окно основного объема выполнено с применением каркасной деревянной конструкции;

Элемент 3.2 – резные торцы балок каркасной деревянной конструкции.

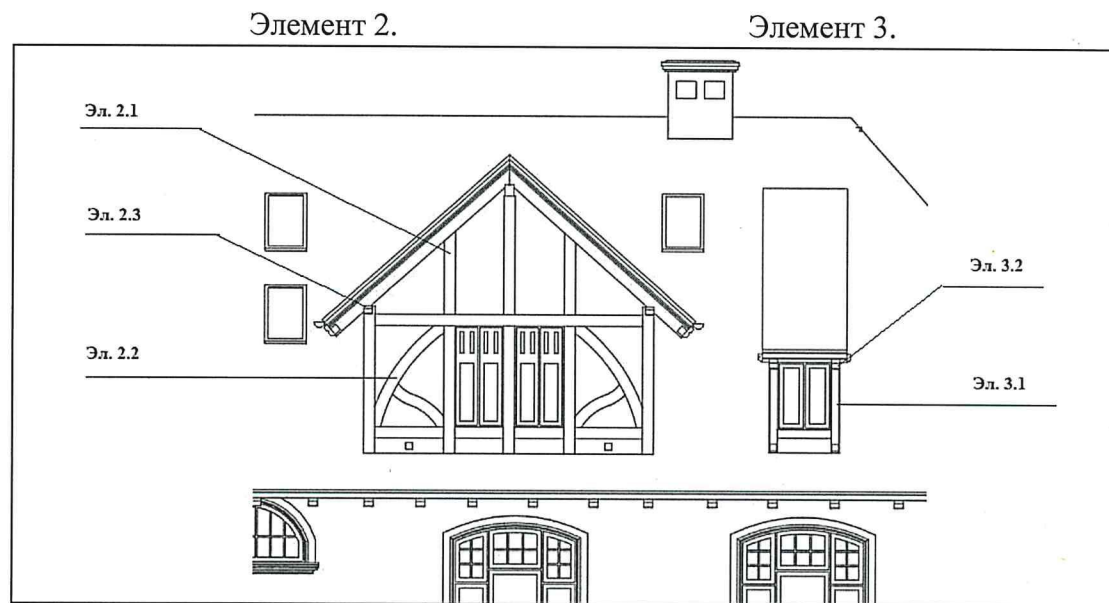


Рисунок 28. Основной объем. Южный мезонин основного объема.

Элемент 4. Закрытая веранда, встроенная в уровне второго этажа основного объема имеет следующие декоративные элементы:

Элемент 4.1 – закрытая веранда выполнена с применением каркасной (фахверковой) строительной конструкции: деревянные вертикальные и горизонтальные балки, опирающиеся на выступающие балки перекрытий с заполнением кладкой из красного кирпича;

Элемент 4.2 – резные торцы балок каркасной (фахверковой) строительной конструкции;

Элемент 4.3 – деревянные декоративные резные кобылки свеса крыши.

Элемент 4.

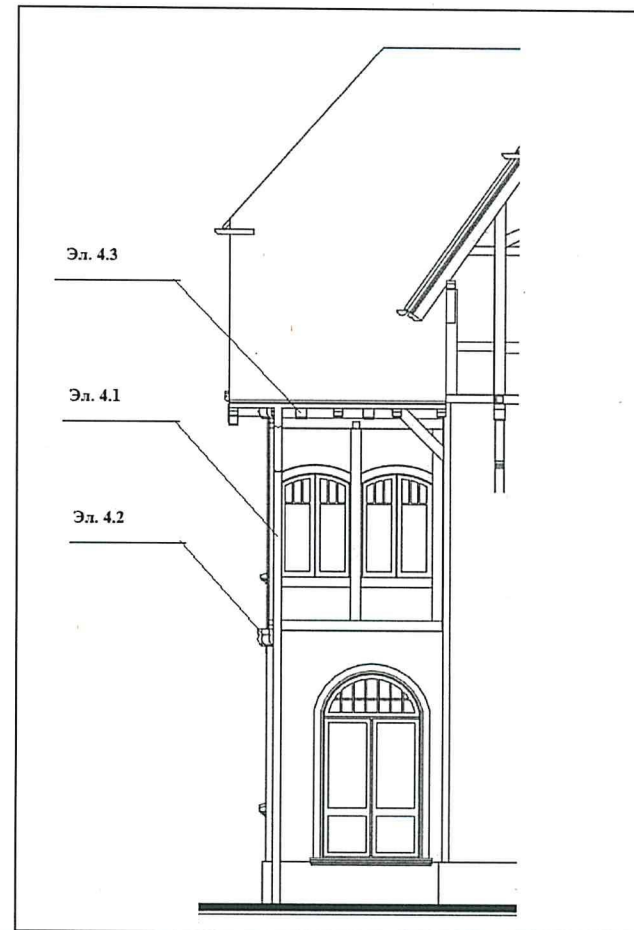
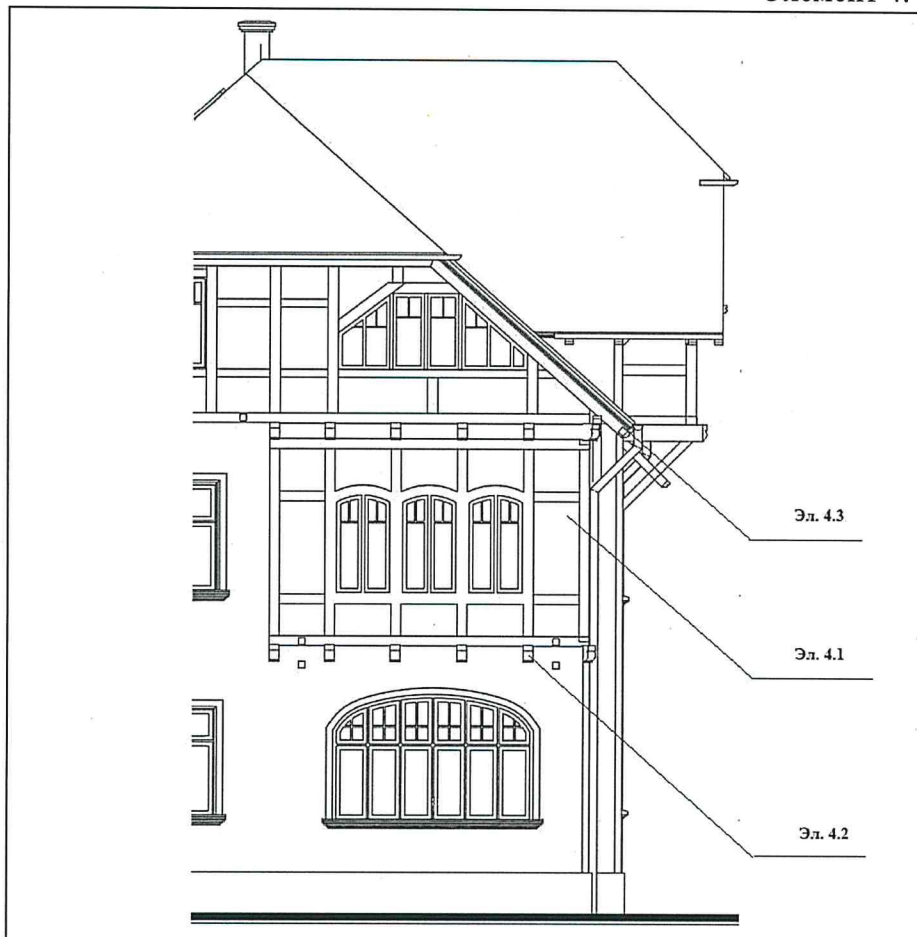


Рисунок 29. Основной объем. Закрытая веранда, встроенная в уровне второго этажа.

Элемент 5. Северный мезонин основного объема имеет следующие декоративные элементы:
 Элемент 5.1 – выполнен с применением каркасной (фахверковой) строительной конструкции;
 Элемент 5.2 – резные торцы балок каркасной (фахверковой) строительной конструкции;
 Элемент 5.3 – деревянные декоративные резные кобылки свеса крыши.

Элемент 5.

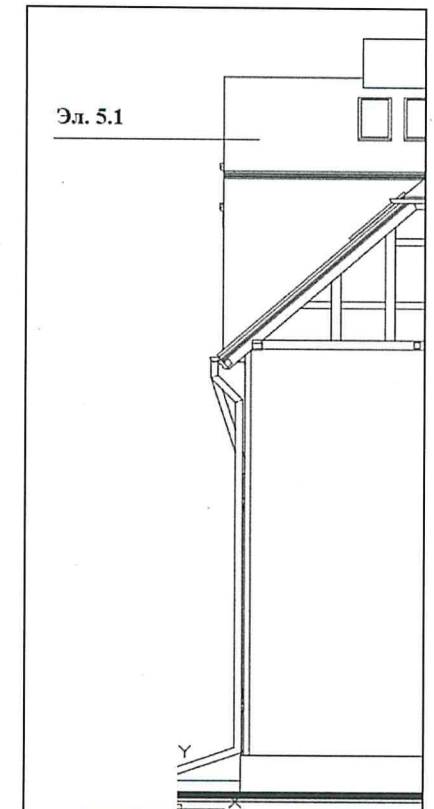
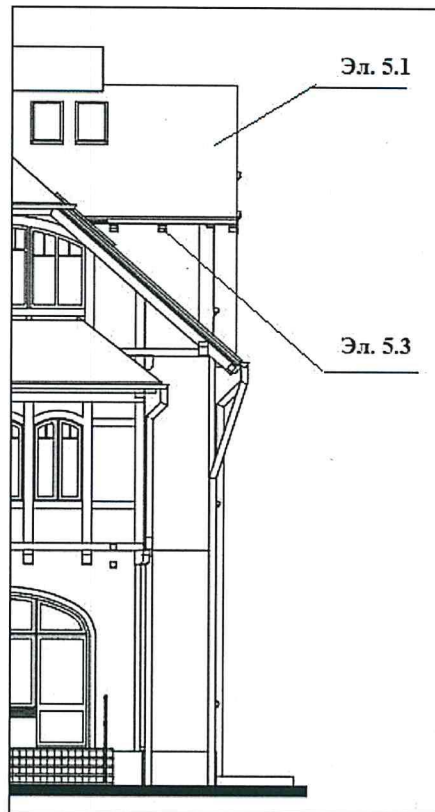


Рисунок 30. Северный мезонин основного объема.

Элемент 6. Деревянные декоративные резные кобылки свеса крыши южного и северного фасадов.

Элемент 6.



Рисунок 31. Южный фасад.

Элемент 6.



Рисунок 32. Северный фасад.

Элемент 7. Западный фасад мансардного этажа основного объема выполнен с применением каркасной (фахверковой) строительной конструкции: деревянные вертикальные и горизонтальные балки, частично опирающиеся на выступающие балки перекрытий с заполнением кладкой из красного кирпича, частично в штукатурке;

Элемент 8. Восточный фасад мансардного этажа основного объема выполнен с применением каркасной (фахверковой) строительной конструкции: деревянные вертикальные и горизонтальные балки, с заполнением кладкой из красного кирпича, частично в штукатурке.

Элемент 7.



Рисунок 33. Западный фасад мансардного этажа основного объема.

Элемент 8.



Рисунок 34. Восточный фасад мансардного этажа основного объема.

Элемент 9. Восточный объем имеет следующие декоративные элементы:

Элемент 9.1 – в уровне второго этажа выполнен с применением каркасной (фахверковой) строительной конструкции: деревянные вертикальные и горизонтальные балки, опирающиеся на выступающие балки перекрытий с заполнением кладкой из красного кирпича;

Элемент 9.2 – резные торцы балок каркасной (фахверковой) строительной конструкции.

Элемент 9.

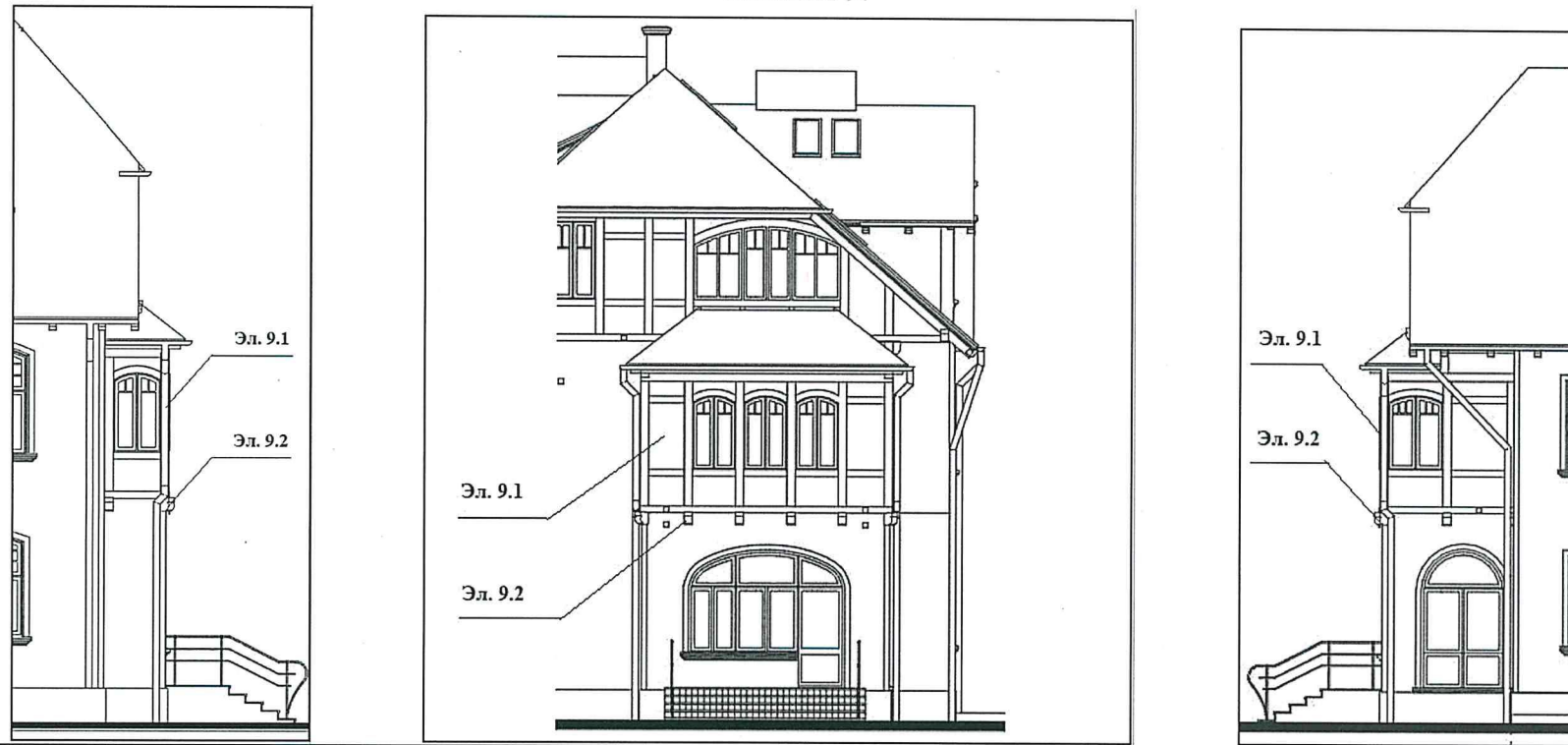


Рисунок 35. Восточный объем. Фасады.

3.5.3 Композиция и архитектурно-художественное оформление фасадов: окна.

Основной объем. Южный фасад имеет следующие элементы:

Элемент 10.1 – оконные проемы первого, второго этажей основного объема и южного ризалита с лучковыми перемычками. Оконные проемы имеют наружные подоконники, профилированные, оштукатуренные, окрашенные. Обрамления оконных проемов – профилированные, оштукатуренные, окрашенные.

Элемент 10.2 – оконный проем лестничной клетки с полуциркульной перемычкой. Оконный проем имеет наружный подоконник, профилированный, оштукатуренный, окрашенный. Обрамления оконного проема – профилированные, оштукатуренные, окрашенные.

Элемент 10.3 – оконный проем лестничной клетки с прямой перемычкой. Оконный проем имеет наружный подоконник, профилированный, оштукатуренный, окрашенный. Обрамления оконного проема – профилированные, оштукатуренные, окрашенные.

Элемент 10.4 – Оконный проем с полуциркульной перемычкой первого этажа основного объема. Оконный проем имеет наружный подоконник, профилированный, оштукатуренный, окрашенный. Обрамления оконного проема – профилированные, оштукатуренные, окрашенные.

Элемент 10.5 – Оконные проемы закрытой веранды, встроенной в уровне второго этажа основного объема с деревянными лучковыми перемычками.

Элемент 10.6 – Оконный проем мезонина южного ризалита с балконом мансардного этажа

Элемент 10.7 – Оконные проемы южного мезонина

Элемент 10.8 – Оконный проем слухового окна

Основной объем. Западный фасад имеет следующие элементы:

Элемент 10.9 – Оконный проем с трехцентровой перемычкой первого этажа основного объема. Оконный проем имеет наружный подоконник, профилированный, оштукатуренный, окрашенный. Обрамления оконного проема – профилированные, оштукатуренные, окрашенные.

Элемент 10.10 – Оконные проемы первого и второго этажей с прямой перемычкой. Оконные проемы имеют наружные подоконники, профилированные, оштукатуренные, окрашенные. Обрамления оконных проемов – профилированные, оштукатуренные, окрашенные.

Элемент 10.11 – Оконные проемы закрытой веранды, встроенной в уровне второго этажа основного объема с деревянными лучковыми перемычками.

Элемент 10.12 – Оконные проемы мансардного этажа западного фасада основного объема

Элемент 10.13 – Оконный трапецевидный проем мансардного этажа западного фасада основного объема

Основной объем. Северный фасад имеет следующие элементы:

Элемент 10.14 – Оконные проемы первого и второго этажей с прямой перемычкой. Оконные проемы имеют наружные подоконники, профилированные, оштукатуренные, окрашенные. Обрамления оконных проемов – профилированные, оштукатуренные, окрашенные.

Элемент 10.15 – Оконные проемы первого и второго этажей с прямой перемычкой. Оконные проемы имеют наружные подоконники, профилированные, оштукатуренные, окрашенные. Обрамления оконных проемов – профилированные, оштукатуренные, окрашенные.

Элемент 10.16 – Оконные проемы северного мезонина. Оконные проемы имеют наружные подоконники, профилированные, оштукатуренные, окрашенные. Обрамления оконных проемов – профилированные, оштукатуренные, окрашенные.

Элемент 10.17 – Оконные проемы подвального (цокольного) этажа с лучковыми перемычками.

Основной объем. Восточный фасад имеет следующие элементы:

Элемент 10.18 – Оконный проем мансардного этажа восточного фасада основного объема с деревянной прямой перемычкой

Элемент 10.19 – Оконный проем мансардного этажа восточного фасада основного объема с деревянной лучковой перемычкой.

Восточный объем.

Восточный фасад Восточного объема имеет следующие элементы:

Элемент 10.20 – Оконный проем с трехцентровой перемычкой первого этажа основного объема совмещенный с дверным проемом. Оконный проем имеет наружный подоконник, профилированный, оштукатуренный, окрашенный. Обрамления оконного проема – профилированные, оштукатуренные, окрашенные.

Элемент 10.21 – Оконные проемы второго этажа с деревянными лучковыми перемычками.

Южный фасад Восточного объема имеет следующие элементы:

Элемент 10.22 – Оконный проем второго этажа с деревянной лучковой перемычкой.

Северный фасад Восточного объема имеет следующие элементы:

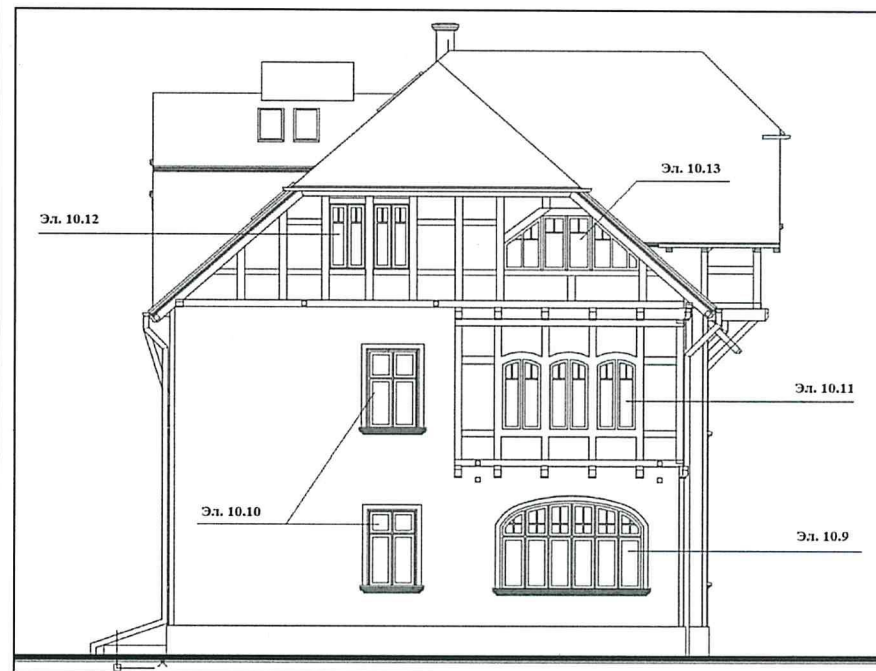
Элемент 10.23 – Оконный проем с полуциркульной перемычкой первого этажа. Оконный проем имеет наружный подоконник, профилированный, оштукатуренный, окрашенный. Обрамления оконного проема – профилированные, оштукатуренные, окрашенные.

Элемент 10.24 – Оконный проем второго этажа с деревянной лучковой перемычкой.

Южный фасад



Западный фасад



Северный фасад



Восточный фасад



Рисунок 36. Элементы фасадов. Окна.

3.5.4 Композиция и архитектурно- художественное оформление фасадов: двери.

Элемент 10.25 – Дверной проем южного входа расположен на южном фасаде основного объема, совмещен с оконным проемом (фрамугой) с полуциркульной перемычкой

Элемент 10.26 – Замковый камень дверного проема, оштукатурен, окрашен.

Элемент 10.26 – Обрамления дверных проемов - профилированные, оштукатуренные, окрашенные.

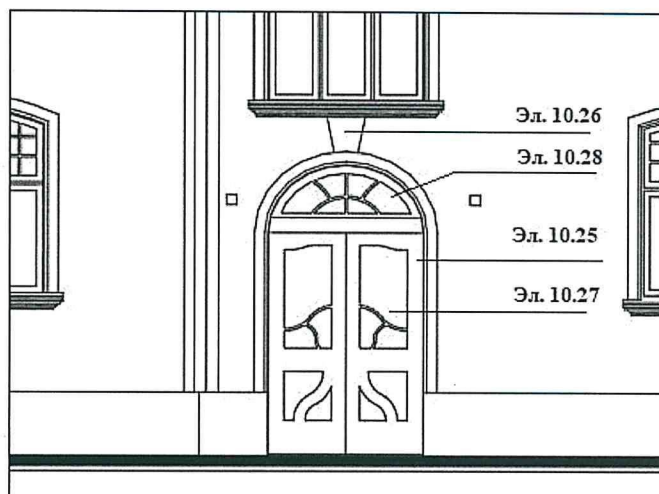
Элемент 10.27 – Заполнение дверного проема основного объема аутентичное. Дверное полотно двухстворчатое, симметричное, распашное, деревянное, дверные створки выполнены филенчатыми с расстекловкой створок фигурными планками в верхней части. Заполнения дверного проема окрашены.

Элемент 10.28 – Заполнение оконного проема, совмещенного с дверным проемом (фрамугой) с полуциркульной перемычкой аутентичное, выполнены с расстекловкой на мелкие сегменты с фигурными планками, окрашены.

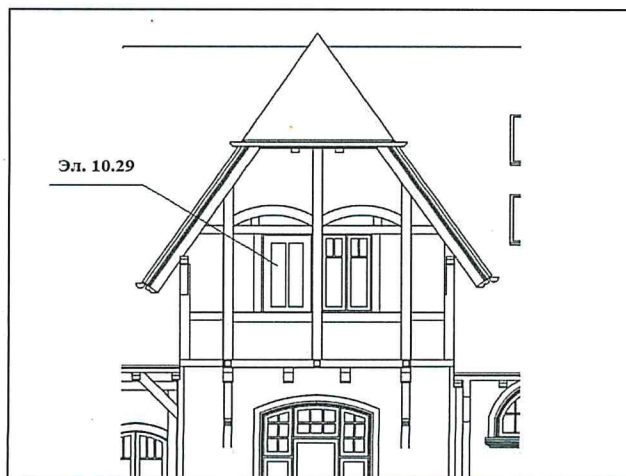
Элемент 10.29 – Дверной проем на балкон южного мезонина с деревянной прямой перемычкой

Элемент 10.30 – Дверной проем подвального (цокольного) этажа с лучковой перемычкой.

Дверной проем южного входа



Дверной проем на балкон южного мезонина



Дверной проем подвального (цокольного) этажа

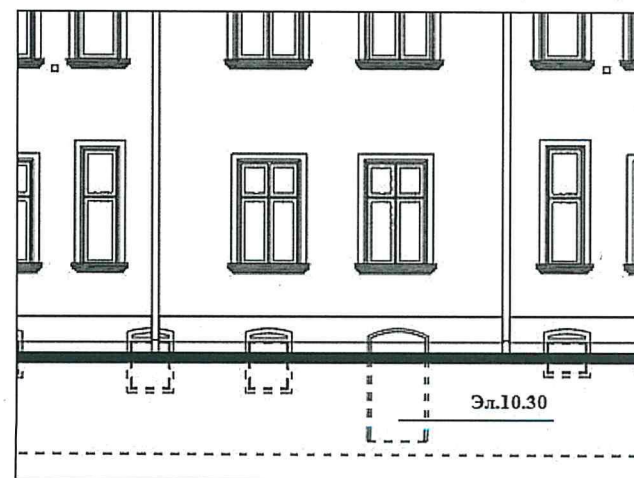


Рисунок 37. Элементы фасадов. Двери

3.6. Архитектурно- художественное оформление интерьеров

3.6.1 Архитектурно- художественное оформление интерьеров: лестницы (конструкция, форма, габариты, материал).

В южной части объема расположена аутентичная лестница:

Одномаршевая лестница в подвале кирпичная.

Лестница, ведущая на нижнюю площадку главного входа от уровня первого этажа: одномаршевая деревянная.

Межэтажная лестница двухмаршевая, деревянная по металлическим косоурам. Перила кованые, ажурные, поручни деревянные, профилированные.

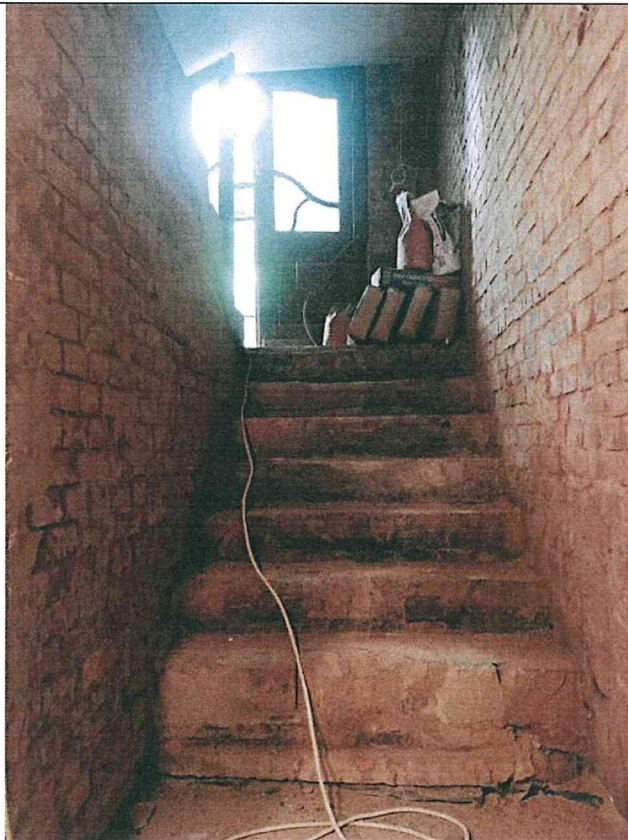


Рисунок 38. Подвал. Одномаршевая лестница в подвале.

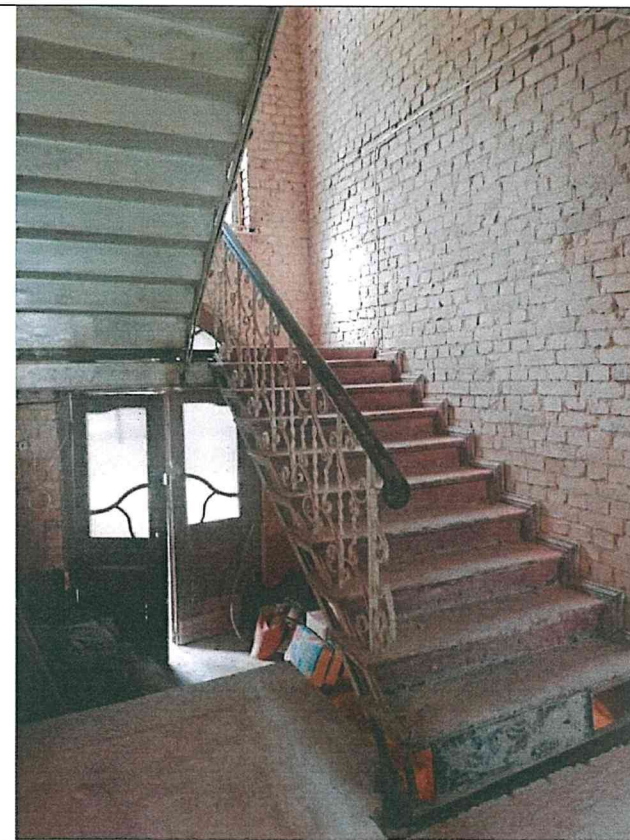


Рисунок 39. Первый этаж и площадка главного входа.
Лестничный марш.



Рисунок 40. Межэтажная лестница. Лестница на второй этаж.

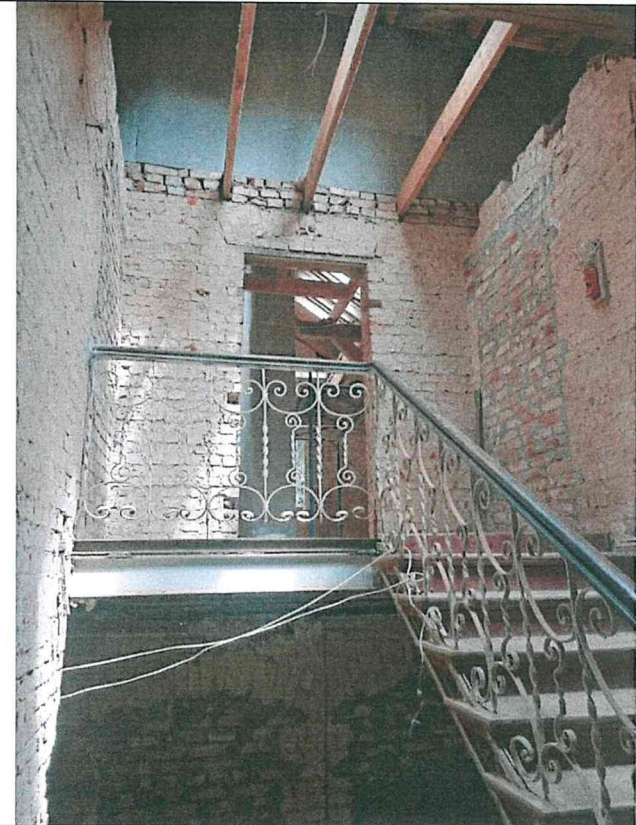
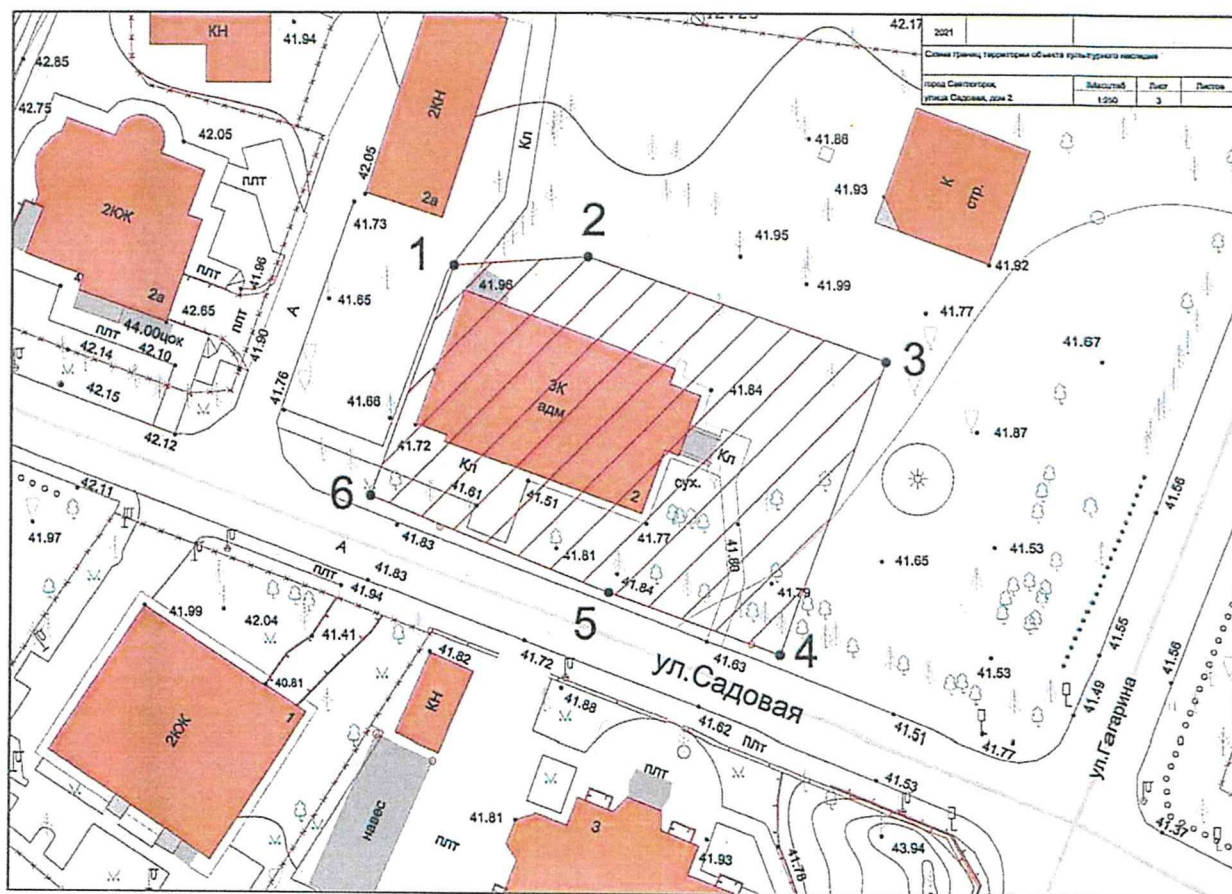


Рисунок 41. Межэтажная лестница. Лестница на мансардный этаж.

ГРАНИЦЫ территории ОКН «Дом Мюме»

Глава 1. Схема границ территории ОКН «Дом Мюме»



Глава 2. Каталог координат характерных точек границы территории ОКН «Дом Мюме»

Таблица 2

№ п/п	Номер характерной точки	Координата		Средняя квадратическая погрешность местоположения характерных точек, м
		X	Y	
1	1	380 681,350	1 167 324,300	0,1
2	2	380 682,000	1 167 334,720	0,1
3	3	380 673,987	1 167 357,941	0,1
4	4	380 651,206	1 167 349,722	0,1
5	5	380 656,030	1 167 336,360	0,1
6	6	380 663,580	1 167 317,840	0,1
7	1	380 681,350	1 167 324,300	0,1

Глава 3. Режим использования территории ОКН «Дом Мюме»

1. В границах территории объекта культурного наследия запрещается:
 - 1) строительство объектов капитального строительства;
 - 2) увеличение объемно-пространственных характеристик объектов капитального строительства, существующих на территории объекта культурного наследия;
 - 3) проведение земляных, строительных, мелиоративных и иных работ, за исключением работ по сохранению объекта культурного наследия или его отдельных элементов, сохранению историко-градостроительной или природной среды объекта культурного наследия;
 - 4) ведение хозяйственной деятельности, не направленной на обеспечение функционирования объекта культурного наследия в современных условиях;
 - 5) ведение хозяйственной деятельности, противоречащей требованиям обеспечения сохранности объекта культурного наследия.
 2. В границах территории объекта культурного наследия разрешается:
 - 1) проведение работ по сохранению объекта культурного наследия;
 - 2) проведение работ по сохранению историко-градостроительной или природной среды объекта культурного наследия;
 - 3) ведение хозяйственной деятельности, не противоречащей требованиям обеспечения сохранности объекта культурного наследия и позволяющей обеспечить функционирование объекта культурного наследия в современных условиях.
-