



МИНИСТЕРСТВО ГРАДОСТРОИТЕЛЬНОЙ ПОЛИТИКИ КАЛИНИНГРАДСКОЙ ОБЛАСТИ

П Р И К А З

02 июля 2025 г. № 215

Калининград

О подготовке проекта планировки территории с проектом межевания в его составе в п. Нивенское муниципального образования «Багратионовский муниципальный округ Калининградской области»

По инициативе ООО «Специализированный застройщик ЖК «Зеленая гавань», в соответствии со статьями 41 – 43, 45, 46 Градостроительного кодекса Российской Федерации, пунктом 8 Правил подготовки документации по планировке территории, подготовка которой осуществляется на основании решений уполномоченных федеральных органов исполнительной власти, исполнительных органов субъектов Российской Федерации и органов местного самоуправления, принятия решения об утверждении документации по планировке территории, внесения изменений в такую документацию, отмены такой документации или ее отдельных частей, признания отдельных частей такой документации не подлежащими применению, а также подготовки и утверждения проекта планировки территории в отношении территорий исторических поселений федерального и регионального значения, утвержденных постановлением Правительства Российской Федерации от 02 февраля 2024 года № 112, Законом Калининградской области от 30 ноября 2016 года № 19 «О перераспределении полномочий в области градостроительной деятельности между органами государственной власти Калининградской области и органами местного самоуправления муниципальных образований Калининградской области», подпунктом 7 пункта 11, подпунктом 1 пункта 12 Положения о Министерстве градостроительной политики Калининградской области, утвержденного постановлением Правительства Калининградской области от 03 марта 2022 года № 107, **п р и к а з ы в а ю:**

1. Подготовить проект планировки территории с проектом межевания в его составе в п. Нивенское муниципального образования «Багратионовский муниципальный округ Калининградской области» (далее – документация по планировке территории) в соответствии со схемой границ территории, в отношении которой осуществляется подготовка документации по планировке территории, согласно приложению.

2. Утвердить прилагаемое задание на выполнение инженерных изысканий, необходимых для подготовки документации по планировке территории.

3. Утвердить прилагаемое задание на подготовку документации по планировке территории.

4. Определить ООО «Специализированный застройщик ЖК «Зеленая гавань» заказчиком по подготовке документации по планировке территории.

5. ООО «Специализированный застройщик ЖК «Зеленая гавань»:

1) обеспечить подготовку документации по планировке территории на основании документов территориального планирования, правил землепользования и застройки (за исключением подготовки документации по планировке территории, предусматривающей размещение линейных объектов), лесохозяйственного регламента, положения об особо охраняемой природной территории в соответствии с программами комплексного развития систем коммунальной инфраструктуры, программами комплексного развития транспортной инфраструктуры, программами комплексного развития социальной инфраструктуры, нормативами градостроительного проектирования, комплексными схемами организации дорожного движения, требованиями по обеспечению эффективности организации дорожного движения, указанными в части 1 статьи 11 Федерального закона от 29 декабря 2017 года № 443-ФЗ «Об организации дорожного движения в Российской Федерации и о внесении изменений в отдельные законодательные акты Российской Федерации», требованиями технических регламентов, сводов правил с учетом материалов и результатов инженерных изысканий, границ территорий объектов культурного наследия, включенных в единый государственный реестр объектов культурного наследия (памятников истории и культуры) народов Российской Федерации, границ территорий выявленных объектов культурного наследия, границ зон с особыми условиями использования территорий, если иное не предусмотрено частью 10² статьи 45 Градостроительного кодекса Российской Федерации;

2) представить в Министерство градостроительной политики Калининградской области разработанную в установленном законодательством Российской Федерации порядке документацию по планировке территории.

6. Отделу документации по планировке территории Министерства градостроительной политики Калининградской области (Марковой И.А.):

1) в течение 15 рабочих дней со дня получения заявления о подготовке документации по планировке территории уведомить о принятом решении ООО «Специализированный застройщик ЖК «Зеленая гавань»;

2) в течение 10 дней со дня принятия решения о подготовке документации по планировке территории уведомить о принятом решении главу администрации муниципального образования «Багратионовский муниципальный округ Калининградской области», в отношении территории которого принято решение о подготовке такой документации;

3) осуществить проверку документации по планировке территории на соответствие требованиям, указанным в части 10 статьи 45 Градостроительного кодекса Российской Федерации, а также установленным

заданием на подготовку документации по планировке территории;

4) по результатам проверки, указанной в подпункте 3 настоящего пункта, обеспечить направление документации по планировке территории в администрацию муниципального образования «Багратионовский муниципальный округ Калининградской области» для организации и проведения общественных обсуждений либо решения Министерства градостроительной политики Калининградской области об отклонении такой документации и направлении ее на доработку;

5) в течение пяти дней со дня вступления в силу настоящего приказа обеспечить его размещение на сайте Министерства градостроительной политики Калининградской области в информационно-телекоммуникационной сети «Интернет» по адресу: <https://mingrad.gov39.ru>.

7. Планируемый срок выполнения работ по подготовке документации по планировке территории – два месяца со дня вступления в силу настоящего приказа.

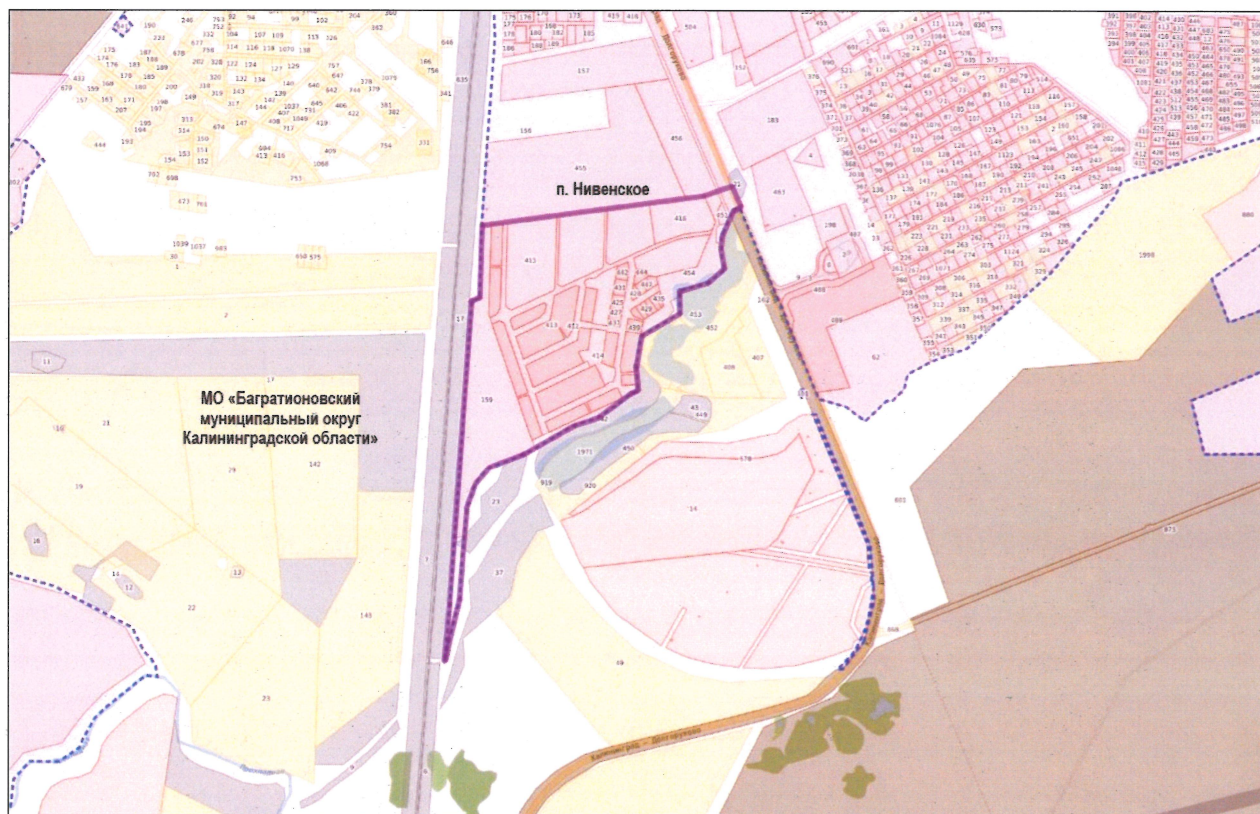
8. Приказ вступает в силу со дня его подписания и подлежит официальному опубликованию.

Заместитель Председателя Правительства
Калининградской области –
министр градостроительной политики
Калининградской области

К.А. Подскребкина

ПРИЛОЖЕНИЕ
к приказу Министерства
градостроительной политики
Калининградской области
от 02 июля 2025 г. № 215

С Х Е М А
границ территории, в отношении которой осуществляется
подготовка документации по планировке территории



Заместитель Председателя Правительства
Калининградской области –
министр градостроительной политики
Калининградской области

К.А. Подскребкина

УТВЕРЖДЕНО
приказом Министерства
градостроительной политики
Калининградской области
от 02 июля 2025 г. № 215

ЗАДАНИЕ
на выполнение инженерных изысканий, необходимых для подготовки
документации по планировке территории

№ п/п	Перечень основных требований	Содержание требований
1	2	3
1	Заказчик (инициатор)	ООО «Специализированный застройщик ЖК «Зеленая гавань», ОГРН 1233900005107, дата внесения в ЕГРЮЛ: 15.05.2023, Адрес юридического лица: 238560, Россия, обл. Калининградская, р-н Светлогорский, г. Светлогорск, ул. Сосновая, д. 5, пом. 2
2	Исполнитель	Определяется инициатором подготовки документации по планировке территории самостоятельно
3	Источник финансирования	Собственные средства инициатора подготовки документации по планировке территории
4	Границы территории проведения изысканий	В соответствии со схемой границ территории, в отношении которой осуществляется подготовка документации по планировке территории, согласно приложению к настоящему приказу. Ориентировочная площадь территории – 25,5 га.
5	Сведения об объекте инженерных изысканий и описание объекта планируемого размещения капитального строительства	Территория в п. Нивенское муниципального образования «Багратионовский муниципальный округ Калининградской области», расположенная в кадастровых кварталах 39:01:020114, 39:00:000000. Основные характеристики объектов капитального строительства определяются при подготовке документации по планировке территории
6	Основание для проведения работ	Настоящее Задание на проведение инженерных изысканий, используемых при подготовке документации по планировке территории, представленное заказчиком (инициатором) ¹ . Договор подряда на выполнение инженерных, изысканий, заключенный между заказчиком (инициатором) и исполнителем, в соответствии с гражданским законодательством
7	Задачи выполнения инженерных изысканий, необходимых для подготовки документации по планировке территории	Выполнение инженерных изысканий осуществляется для решения следующих задач: а) оценка природных условий территории, в отношении которой осуществляется подготовка документации по планировке территории, и факторов техногенного воздействия на окружающую среду, прогнозирование их изменения в целях обеспечения рационального и безопасного использования указанной территории; б) определение границ зон планируемого размещения объектов капитального строительства, уточнение их предельных параметров; в) обоснование проведения мероприятий по организации поверхностного стока вод, частичному или полному осушению территории и других подобных мероприятий и по инженерной защите и благоустройству территории
8	Требования к исполнителю	При заключении контрактов на выполнение инженерных изысканий необходимо строго руководствоваться положениями статьи 55 ⁸ Градостроительного кодекса Российской Федерации, имея ввиду право указанных лиц выполнять такие работы при соблюдении в совокупности следующих условий:

¹Ответственность за полноту и достоверность данных в Задании возлагается на заказчика (инициатора).

1	2	3
		<p>- указанное лицо является членом саморегулируемой организации в области инженерных изысканий, архитектурно-строительного проектирования, строительства, реконструкции, капитального ремонта объектов капитального строительства;</p> <p>- наличие у саморегулируемой организации, членом которой является такое лицо, компенсационного фонда обеспечения договорных обязательств, сформированного в соответствии со статьями 55⁴ и 55¹⁶ Градостроительного кодекса Российской Федерации (далее – ГрК РФ);</p> <p>- совокупный размер обязательств по договорам не превышает предельный размер обязательств, исходя из которого таким лицом был внесен взнос в компенсационный фонд обеспечения договорных обязательств в соответствии частью 11 или 13 статьи 55¹⁶ ГрК РФ.</p> <p>Исполнитель обязан при выполнении инженерных изысканий применять средства измерений, прошедшие в соответствии с законодательством РФ поверку (калибровку)</p>
9	Перечень нормативных документов	<p>ГрК РФ;</p> <p>Положение о выполнении инженерных изысканий для подготовки проектной документации, строительства, реконструкции объектов капитального строительства, утвержденное постановлением Правительства Российской Федерации от 19 января 2006 года № 20;</p> <p>Правила выполнения инженерных изысканий, необходимых для подготовки документации по планировке территории, перечень видов инженерных изысканий, необходимых для подготовки документации по планировке территории, утвержденные постановлением Правительства Российской Федерации от 31 марта 2017 года № 402;</p> <p>Постановление Правительства Российской Федерации от 22 апреля 2017 года № 485 «О составе материалов и результатов инженерных изысканий, подлежащих размещению в государственных информационных системах обеспечения градостроительной деятельности, Едином государственном фонде данных о состоянии окружающей среды, ее загрязнении, а также о форме и порядке их представления»;</p> <p>Приказ Министерства строительства и жилищно-коммунального хозяйства Российской Федерации от 12 мая 2017 года № 783/пр «Об утверждении требований к формату электронных документов, представляемых для проведения государственной экспертизы проектной документации и (или) результатов инженерных изысканий и проверки достоверности определения сметной стоимости строительства, реконструкции, капитального ремонта объектов капитального строительства», зарегистрированный в Министерстве юстиции Российской Федерации 25 августа 2017 года № 47947;</p> <p>Свод правил СП 47.13330.2016 «Инженерные изыскания для строительства. Основные положения». Актуализированная редакция СНиП 11-02-96», утвержденный и введенный Приказом Министерства строительства и жилищно-коммунального хозяйства Российской Федерации от 30 декабря 2016 года № 1033/пр;</p> <p>Свод правил СП 11-104-97 «Инженерно-геодезические изыскания для строительства. Часть I», одобренный письмом Госстроя Российской Федерации от 14 октября 1997 года № 9-4/116;</p> <p>Свод правил СП 11-104-97 «Инженерно-геодезические изыскания для строительства. Часть II. Выполнение съемки подземных коммуникаций при инженерно-геодезических изысканиях для строительства», одобренный письмом Управления научно-технической политики и проектно-изыскательских работ Госстроя Российской Федерации от 26 сентября 2000 года № 5-11/89;</p> <p>Свод правил СП 11-104-97 «Инженерно-геодезические изыскания</p>

1	2	3
		<p>для строительства. Часть III «Инженерно-гидрографические работы при инженерных изысканиях для строительства», одобренный письмом Управления стандартизации, технического нормирования и сертификации Госстроя Российской Федерации от 17 февраля 2004 года № 9-20/112;</p> <p>Межгосударственный стандарт ГОСТ 20522-2012 «Грунты. Методы статистической обработки результатов испытаний», введен в действие приказом Федерального агентства по техническому регулированию и метрологии от 29 октября 2012 года № 597-ст;</p> <p>Свод правил СП 438.1325800.2019 «Инженерные изыскания при планировке территорий. Общие требования», утвержденный приказом Министерства строительства и жилищно-коммунального хозяйства Российской Федерации от 25 февраля 2019 № 127/пр</p>
10	Виды инженерных изысканий	<p>Выполнить инженерные изыскания в составе:</p> <ul style="list-style-type: none"> - инженерно-геодезические изыскания. <p>Обоснование отсутствия необходимости выполнения инженерно-геологических, инженерно-гидрометеорологических и инженерно-экологических изысканий для подготовки документации по планировке территории:</p> <p>на рассматриваемой территории размещение объектов капитального строительства, иных объектов, являющихся источником воздействия на среду обитания и здоровье человека, от которых устанавливается специальная территория с особым режимом использования (санитарно-защитная зона), не планируется.</p> <p>Выполнение инженерно-геологических изысканий с целью изучения условий территории с точки зрения геологии и прогноза возможных изменений при взаимодействии планируемых объектов с геологической средой не требуется.</p> <p>Выполнение инженерно-экологических изысканий с целью оценки прогноза возможных изменений окружающей среды под влиянием строительства и эксплуатации проектируемых объектов и предотвращения, минимизации или ликвидации вредных и нежелательных экологических последствий для подготовки документации по планировке территории не требуется.</p> <p>Выполнение инженерно-гидрометеорологических изысканий в целях изучения гидрометеорологических условий участка работ и прогнозирования возможных изменений этих условий для подготовки документации по планировке территории не требуется</p>
I. Инженерно-геодезические изыскания		
11	Основные требования к выполнению работ	<p>Выполнить следующие виды работ:</p> <ul style="list-style-type: none"> - топографическую съемку земельного участка в масштабе 1:500 с согласованиями подземных коммуникаций; - указать границы смежных землепользователей. <p>По результатам работ предоставить:</p> <ul style="list-style-type: none"> а) топографический план в масштабе 1:500 на бумажном носителе с согласованием всех заинтересованных инженерных служб; б) топографический план в масштабе 1:500 на бумажном и электронном носителях; в) технический отчет о комплексных инженерно-геодезических изысканиях на бумажном и электронном носителях; г) согласовать топографический план с организациями, осуществляющими обслуживание и эксплуатацию сетей инженерно-технического обеспечения (при обнаружении таких сетей). <p>Материалы и результаты инженерных изысканий оформляются в виде технического отчета о выполнении инженерных изысканий, который должен состоять</p>

1	2	3
		из текстовой и графической частей, а также приложений к нему в текстовой, графической, цифровой и иных формах
12	Требование составления и представления в составе договорной документации программы инженерных изысканий	Исполнителем на основании настоящего Задания разрабатывается программа инженерных изысканий, которая утверждается заказчиком (инициатором) подготовки документации по планировке территории и является обязательным приложением к материалам по обоснованию проекта планировки территории
13	Общие требования к форме представленных материалов	<p>Текстовые и графические материалы на бумажных носителях представляются заказчику в брошюрованном виде в количестве 1 экземпляра.</p> <p>Электронные версии текстовых и графических материалов представляются заказчику на DVD- или CD-диске в количестве 3 экземпляров:</p> <ul style="list-style-type: none"> - графические материалы и результаты инженерных изысканий представляются в форме векторной и (или) растровой модели; - информация в текстовой форме представляется в форматах DOC, DOCX, TXT, RTF, XLS, XLSX и ODF; - информация в растровой модели представляется в форматах TIFF, JPEG и PDF; - информация в векторной модели представляется в обменных форматах GML и SHP либо MIF/ MID, DWG и SXF (совместно с файлами описания RSC). <p>Представляемые пространственные данные должны иметь привязку к системе координат.</p> <p>Диск должен быть защищен от записи, не иметь дефектов записывающей поверхности.</p> <p>На лицевой стороне диска наносится маркировка с указанием:</p> <ul style="list-style-type: none"> - наименование проекта; - обозначение проекта по классификации исполнителя; - наименование исполнителя; - номер диска в комплекте ведомости электронной версии; - дата записи информации на диск. <p>В корневом каталоге диска должен находиться текстовый файл содержания.</p> <p>Состав и содержание диска должно точно соответствовать комплекту бумажной документации.</p> <p>Каждый физический раздел комплекта (том, книга, альбом чертежей и т.п.) должен быть представлен в отдельном каталоге диска файлом (группой файлов) электронного документа.</p> <p>Название каталога должно соответствовать названию раздела.</p> <p>Электронную версию отчетных материалов предоставить в формате электронной книги PDF, полностью соответствующей по своему содержанию бумажному оригиналу.</p> <p>Итоговая информация, передаваемая на носителе, не должна включать дубликаты и промежуточные варианты файлов.</p> <p>1 экземпляр материалов и результаты инженерных изысканий в виде технического отчета о выполнении инженерных изысканий представить в Министерство градостроительной политики Калининградской области в составе раздела «Материалы по обоснованию проекта планировки территории. Пояснительная записка», с обязательным приложением:</p> <ul style="list-style-type: none"> а) программы инженерных изысканий; б) исходных данных, используемых при подготовке проекта планировки территории. <p>Последовательность и сроки выполнения работ определяются графиком выполнения работ</p>
14	Требования к направлению материалов и результатов инженерных изысканий	Физические и юридические лица, обеспечившие выполнение инженерных изысканий, необходимых для подготовки документации по планировке территории, в срок не более чем один месяц со дня выполнения указанных инженерных изысканий направляют материалы и результаты инженерных изысканий в уполномоченные на размещение в государственных информационных системах обеспечения градостроительной

1	2	3
		<p>деятельности органы исполнительной власти субъектов Российской Федерации, органы местного самоуправления муниципальных образований, применительно к территориям которых выполнены инженерные изыскания (Государственное бюджетное учреждение Калининградской области «Центр кадастровой оценки и мониторинга недвижимости»)</p>

УТВЕРЖДЕНО
приказом Министерства
градостроительной политики
Калининградской области
от 02 июля 2025 г. № 215

ЗАДАНИЕ
на подготовку документации по планировке территории

№ п/п	Наименование позиции	Содержание
1	2	3
1	Наименование документации по планировке территории	Проект планировки территории с проектом межевания в его составе в п. Нивенское муниципального образования «Багратионовский муниципальный округ Калининградской области»
2	Вид разрабатываемой документации по планировке территории	Проект планировки территории с проектом межевания в его составе
3	Инициатор подготовки документации по планировке территории	Общество с ограниченной ответственностью «Специализированный застройщик ЖК «Зеленая гавань», ОГРН 1233900005107, дата внесения в ЕГРЮЛ: 15.05.2023, Адрес юридического лица: 238560, Россия, обл. Калининградская, р-н Светлогорский, г. Светлогорск, ул. Сосновая, д. 5, пом.
4	Разработчик	Определяется инициатором подготовки документации по планировке территории
5	Источник финансирования работ по подготовке документации по планировке территории	Собственные средства инициатора подготовки документации по планировке территории
6	Вид и наименование планируемого к размещению объекта капитального строительства, его основные характеристики (назначение, местоположение, площадь объекта капитального строительства и др.)	Территория в п. Нивенское муниципального образования «Багратионовский муниципальный округ Калининградской области», расположенная в кадастровых кварталах 39:01:020114, 39:00:000000. Планируемые к размещению объекты капитального строительства: индивидуальные жилые дома и дома блокированной жилой застройки; Объекты обслуживания: - объекты торговли; - объекты для оказания населению бытовых услуг; Объекты инфраструктуры: - объекты инженерной инфраструктуры; - улично-дорожная сеть. Основные характеристики объектов капитального строительства определяются при подготовке документации по планировке территории
7	Поселения, муниципальные округа, городские округа, муниципальные районы, субъекты Российской Федерации, в отношении территорий которых осуществляется подготовка документации по планировке территории	Российская Федерация, Калининградская область, Муниципальное образование «Багратионовский муниципальный округ Калининградской области» Поселок Нивенское
8	Состав документации по планировке территории	1. Состав документации по планировке территории установлен статьями 42 и 43 Градостроительного кодекса Российской Федерации (далее – ГрК РФ), подготавливается в соответствии с требованиями, установленными статьями 41 – 43, 45, 46 ГрК РФ. Проект планировки территории, который состоит из основной части, подлежащей утверждению, и материалов по ее обоснованию, должен включать:

1	2	3
		<p>Том I. Основная (утверждаемая часть) проекта планировки территории</p> <p>Раздел 1 «Графическая часть»:</p> <p>- <u>чертеж планировки территории</u> с отображением:</p> <p>границ территории, в отношении которой осуществляется подготовка проекта планировки;</p> <p>красных линий;</p> <p>границ существующих (при наличии) и планируемых элементов планировочной структуры (в случае выделения одного или нескольких элементов планировочной структуры, изменения одного или нескольких существующих элементов планировочной структуры);</p> <p>границ зон планируемого размещения объектов капитального строительства;</p> <p>границ существующих земельных участков, учтенных в Едином государственном реестре недвижимости (далее – ЕГРН), в границах территории, в отношении которой осуществляется подготовка проекта планировки, с указанием кадастровых номеров и адресной привязки;</p> <p>контуров существующих объектов капитального строительства, в т.ч. сетей инженерно-технического обеспечения;</p> <p>границ территорий общего пользования;</p> <p>- <u>чертеж красных линий</u> с отображением:</p> <p>границ территории, в отношении которой осуществляется подготовка проекта планировки;</p> <p>красных линий (в случае их установления, изменения):</p> <ul style="list-style-type: none"> • устанавливаемые (черным цветом); • отменяемые (красным цветом, зачеркиваются черным крестом); • существующие (красным цветом); <p>номеров характерных точек красных линий, в том числе точек начала и окончания красных линий, точек изменения описания красных линий;</p> <p>перечня координат характерных точек красных линий в форме таблицы;</p> <p>границ существующих земельных участков, учтенных в ЕГРН, в границах территории, в отношении которой осуществляется подготовка проекта планировки, с указанием кадастровых номеров и адресной привязки;</p> <p>контуров существующих объектов капитального строительства;</p> <p>Раздел 2 «Положение о характеристиках планируемого развития территории. Положения об очередности планируемого развития территории»</p> <p>2.1 положение о характеристиках планируемого развития территории, объектов капитального строительства:</p> <p>положение о характеристиках планируемого развития территории, в том числе о плотности и параметрах застройки территории (в пределах, установленных градостроительным регламентом), о характеристиках объектов капитального строительства жилого, производственного, общественно-делового и иного назначения и необходимых для функционирования таких объектов и обеспечения жизнедеятельности человека объектов коммунальной, транспортной, социальной инфраструктур, в том числе объектов, включенных в программы комплексного развития систем коммунальной инфраструктуры, программы комплексного развития транспортной инфраструктуры, программы комплексного развития социальной инфраструктуры и необходимых для развития территории в границах элемента планировочной структуры. Для зон планируемого размещения объектов федерального значения, объектов регионального значения, объектов местного значения в такое положение включаются сведения о плотности и параметрах застройки территории, необходимые для размещения указанных объектов, а также в целях согласования проекта планировки территории в соответствии с частью 12⁷ статьи 45 ГрК РФ информация о планируемых мероприятиях по обеспечению сохранения применительно к территориальным зонам, в которых планируется размещение указанных объектов, фактических</p>

1	2	3
		<p>показателей обеспеченности территории объектами коммунальной, транспортной, социальной инфраструктур и фактических показателей территориальной доступности таких объектов для населения;</p> <p>в положение о характеристиках планируемого развития территории, объектов капитального строительства, в том числе включить:</p> <ul style="list-style-type: none"> - общую площадь территории в границах проектирования; - площадь элемента планировочной структуры в границах красных линий; - численность существующего и планируемого населения; - плотность населения; - плотность жилого фонда; - вместимость дошкольных образовательных организаций, общеобразовательных организаций, организаций здравоохранения и площадь земельных участков; - общая площадь жилых помещений (общая площадь квартир); - количество мест для хранения автомобилей, размещаемых в границах элемента планировочной структуры, в том числе мест для маломобильной группы населения. <p>2.2 положение об очередности планируемого развития территории, содержащие этапы и максимальные сроки осуществления:</p> <p>а) архитектурно-строительного проектирования, строительства, реконструкции объектов капитального строительства жилого, производственного, общественно-делового и иного назначения, необходимых для функционирования таких объектов и обеспечения жизнедеятельности человека объектов коммунальной, транспортной, социальной инфраструктур, иных объектов (в том числе зданий пожарных депо);</p> <p>б) сноса объектов капитального строительства (в случае необходимости сноса объектов капитального строительства, их частей для строительства, реконструкции других объектов капитального строительства).</p> <p>Том II. Материалы по обоснованию проекта планировки территории.</p> <p>Раздел 3 «Графическая часть»:</p> <ul style="list-style-type: none"> - <u>карта (фрагмент карты) планировочной структуры территорий поселения с отображением границ элементов планировочной структуры;</u> - <u>схема организации движения транспорта (включая транспорт общего пользования) и пешеходов, отражающая местоположение объектов транспортной инфраструктуры и учитывающая существующие и прогнозные потребности в транспортном обеспечении на территории, а также схема организации улично-дорожной сети, на которой отобразить;</u> а) границы территории, в отношении которой осуществляется подготовка проекта планировки; б) категории улиц; в) линии внутриквартальных проездов и проходов в границах территории общего пользования, границы зон предлагаемых к установлению публичных сервитутов; г) остановочные пункты общественного транспорта; д) основные пути пешеходного движения, пешеходные переходы на одном и разных уровнях; е) направления движения общественного пассажирского транспорта; ж) парковочные пространства (преимущественно за пределами дорог), иные объекты транспортной инфраструктуры с учетом существующих и прогнозных потребностей в транспортном обеспечении территории. - <u>схема границ территорий объектов культурного наследия (при их наличии);</u> - <u>схема границ зон с особыми условиями использования территории, на которой отобразить, в том числе:</u> <ul style="list-style-type: none"> а) сведения о границах охранных зон инженерных сетей; б) санитарно-защитная зоны, санитарные разрывы, в которых не допускается размещение жилой застройки, объектов образовательного и медицинского назначения, спортивных сооружений открытого типа, организаций отдыха детей и их оздоровления, зон рекреационного

1	2	3
		<p>назначения и для ведения садоводства;</p> <p>- <u>схема, отображающая местоположение существующих объектов капитального строительства с указанием их характеристик</u>, в том числе линейных объектов, объектов, подлежащих сносу, объектов незавершенного строительства, а также проходы к водным объектам общего пользования и их береговым полосам;</p> <p>- <u>схема вертикальной планировки территории, инженерной подготовки и инженерной защиты территории</u> (подготавливается в случаях, указанных приказом Министерства строительства и жилищно-коммунального хозяйства Российской Федерации от 25.04.2017 № 740/п), на схеме должны быть отображены (осуществляется в виде одной Схемы и (или) нескольких схем (схемы вертикальной планировки территории, схемы инженерной подготовки территории, схемы инженерной защиты территории) в составе Схемы в зависимости от обеспечения читаемости линий и условных обозначений):</p> <p>а) границы субъектов Российской Федерации, муниципальных районов, поселений, городских округов, населенных пунктов, границы внутригородской территории городов федерального значения в границах разработки проекта планировки территории;</p> <p>б) границы зон планируемого размещения объектов капитального строительства, устанавливаемые в основной части проекта планировки территории;</p> <p>в) границы зон планируемого размещения объектов капитального строительства, подлежащих выносу из зоны планируемого размещения линейных объектов;</p> <p>г) существующие и директивные (проектные) отметки поверхности по осям трасс автомобильных и железных дорог, проезжих частей в местах пересечения улиц и проездов и в местах перелома продольного профиля, существующие и директивные (проектные) отметки других элементов планировочной структуры территории для вертикальной увязки проектных решений, в том числе со смежными территориями;</p> <p>д) проектные продольные уклоны, направление продольного уклона, расстояние между точками, ограничивающими участок с продольным уклоном;</p> <p>е) горизонтали, отображающие проектный рельеф в виде параллельных линий;</p> <p>ж) типовые поперечные профили элементов улично-дорожной сети, которые выполняются в масштабе 1:100 или 1:200;</p> <p>- <u>схема размещения существующих и перспективных инженерных коммуникаций и сооружений инженерной инфраструктуры</u> (включающая решения по инженерному обеспечению территории проектирования с указанием требуемых мероприятий по сетям и сооружениям инженерной инфраструктуры с учетом сведений организаций, осуществляющих эксплуатацию сетей инженерно-технического обеспечения);</p> <p>- <u>варианты планировочных и (или) объемно-пространственных решений</u> застройки территории в соответствии с проектом планировки территории;</p> <p>- <u>иные материалы для обоснования положений по планировке территории</u>;</p> <p>Раздел 4 «Пояснительная записка»:</p> <p>- обоснование определения границ зон планируемого размещения объектов капитального строительства;</p> <p>- обоснование соответствия планируемых параметров, местоположения и назначения объектов капитального строительства нормативам градостроительного проектирования и требованиям градостроительных регламентов;</p> <p>- перечень мероприятий по защите территории от чрезвычайных ситуаций природного и техногенного характера, в том числе по обеспечению пожарной безопасности и гражданской обороне;</p> <p>- перечень мероприятий по охране окружающей среды;</p> <p>- обоснование очередности планируемого развития территории;</p> <p><u>Обязательным приложением к разделу являются:</u></p> <p>- материалы и результаты инженерных изысканий, используемых</p>

1	2	3
		<p>при подготовке проекта планировки территории, документы, подтверждающие соответствие лиц, выполнивших инженерные изыскания, требованиям части 2 статьи 47 ГрК РФ;</p> <ul style="list-style-type: none"> - программы и задание на проведение инженерных изысканий, используемые при подготовке проекта планировки территории; - исходные данные, используемые при подготовке проекта планировки территории (в виде писем/заключений/технических условий соответствующих уполномоченных служб и органов, включая информацию о возможности подключения объектов капитального строительства к сетям инженерно-технического обеспечения); - решение о подготовке документации по планировке территории с приложением задания; - уведомления о результатах согласования согласующих органов, с соблюдением требований законодательства Российской Федерации о защите государственной тайны, в соответствии с требованиями статьи 45 ГрК РФ и главы III Правил. <p>Том III. Проект межевания территории, который состоит из основной части, подлежащей утверждению, и материалов по его обоснованию, должен включать:</p> <p>Основная (утверждаемая часть) проекта межевания территории</p> <p>Раздел 1 «Графическая часть»:</p> <p><u>Чертеж(и) межевания территории (основной чертеж)</u> с отображением:</p> <ol style="list-style-type: none"> 1) границ территории, в отношении которой осуществляется подготовка проекта межевания; 2) границ существующих/планируемых элементов планировочной структуры; 3) красных линий, утвержденных в составе проекта планировки территории; 4) линий отступа от красных линий в целях определения мест допустимого размещения зданий, строений, сооружений; 5) границ образуемых и (или) изменяемых земельных участков, условных номеров образуемых земельных участков, в том числе резервируемых и (или) изымаемых для государственных или муниципальных нужд (на чертеже и в условных обозначениях границы); 6) границ установленных в законном порядке публичных сервитутов. <p>- (штриховку/прозрачную заливку) земельных участков и их кадастровые/условные номера отобразить следующим образом:</p> <p>сохраняемые земельные участки – зеленым цветом;</p> <p>образуемые земельные участки – фиолетовым цветом;</p> <p>изменяемые земельные участки – синим цветом;</p> <p>резервируемые и (или) изымаемые для государственных или муниципальных нужд – красным цветом;</p> <p>территории общего пользования – желтым цветом.</p> <p>Раздел 2 «Текстовая часть»:</p> <ol style="list-style-type: none"> 1) перечень и сведения о площади образуемых земельных участков, в том числе возможные способы их образования; 2) перечень и сведения о площади образуемых земельных участков, которые будут отнесены к территориям общего пользования или имуществу общего пользования, в том числе резервируемых и (или) изымаемых для государственных или муниципальных нужд (при их наличии); 3) вид разрешенного использования образуемых земельных участков по классификатору видов разрешенного использования земельных участков с соответствующим кодом (числовым обозначением) вида разрешенного использования земельных участков; 4) сведения о границах территории, в отношении которой утвержден проект внесения изменений в проект межевания территории, содержащие перечень координат характерных точек этих границ в системе координат, используемой для ведения ЕГРН. Координаты характерных точек границ территории, в отношении которой утвержден проект внесения изменений в проект межевания территории, определяются в соответствии с требованиями к точности определения координат характерных точек границ, установленных в соответствии с ГрК РФ для территориальных зон.

1	2	3																																							
		<p>5) перечень координат характерных точек образуемых земельных участков. Чертеж материалов по обоснованию проекта межевания территории в графической форме, на котором должны быть отображены:</p> <p>1) границы существующих земельных участков, учтенных в ЕГРН с указанием кадастровых номеров и адресной привязки;</p> <p>2) местоположение существующих объектов капитального строительства, в том числе сетей инженерно-технического обеспечения;</p> <p>3) границы зон с особыми условиями использования территории;</p> <p>4) границы особо охраняемых природных территорий (при их наличии);</p> <p>5) границы территорий объектов культурного наследия (при их наличии);</p> <p>6) границы лесничеств, лесопарков, участков лесничеств, лесных кварталов, лесотаксационных выделов или частей лесотаксационных выделов;</p> <p>7) местоположение границ земельных участков в проекте межевания, соответствующее местоположению границ земельных участков, образование которых предусмотрено утвержденной схемой расположения земельного участка или земельных участков на кадастровом плане территории (срок действия которой не истек).</p> <p>Чертежи материалов по обоснованию проекта межевания территории в графической форме, выполненные отдельно на подосновах схемы функционального зонирования и карты градостроительного зонирования с отображением:</p> <p>1) границ территории, в отношении которой осуществляется подготовка проекта межевания территории;</p> <p>2) местоположения границ существующих объектов капитального строительства;</p> <p>3) местоположения границ существующих земельных участков, учтенных в ЕГРН;</p> <p>4) границ образуемых/изменяемых земельных участков</p>																																							
9	Информация о земельных участках (при наличии), включенных в границы территории, в отношении которой планируется подготовка документации по планировке территории, а также об ориентировочной площади такой территории	<p>Земельные участки с кадастровыми номерами:</p> <table border="0"> <tr> <td>39:01:020114:159;</td> <td>39:01:020114:160;</td> <td>39:01:020114:412;</td> </tr> <tr> <td>39:01:020114:413;</td> <td>39:01:020114:414;</td> <td>39:01:020114:415;</td> </tr> <tr> <td>39:01:020114:416;</td> <td>39:01:020114:420;</td> <td>39:01:020114:421;</td> </tr> <tr> <td>39:01:020114:422;</td> <td>39:01:020114:423;</td> <td>39:01:020114:424;</td> </tr> <tr> <td>39:01:020114:425;</td> <td>39:01:020114:426;</td> <td>39:01:020114:427;</td> </tr> <tr> <td>39:01:020114:428;</td> <td>39:01:020114:429;</td> <td>39:01:020114:430;</td> </tr> <tr> <td>39:01:020114:431;</td> <td>39:01:020114:432;</td> <td>39:01:020114:433;</td> </tr> <tr> <td>39:01:020114:434;</td> <td>39:01:020114:435;</td> <td>39:01:020114:436;</td> </tr> <tr> <td>39:01:020114:437;</td> <td>39:01:020114:438;</td> <td>39:01:020114:439;</td> </tr> <tr> <td>39:01:020114:440;</td> <td>39:01:020114:441;</td> <td>39:01:020114:442;</td> </tr> <tr> <td>39:01:020114:443;</td> <td>39:01:020114:444;</td> <td>39:01:020114:445;</td> </tr> <tr> <td>39:01:020114:446;</td> <td>39:01:020114:447;</td> <td>39:01:020114:451;</td> </tr> <tr> <td>39:01:020114:452;</td> <td>39:01:020114:454;</td> <td>39:00:000000:19035;</td> </tr> </table> <p>39:00:000000:19067, земли в границах кадастрового квартала 39:01:020114.</p> <p>Ориентировочная площадь территории, в отношении которой подготавливается документация по планировке составляет 25,5 га.</p> <p><i>Границы территории проектирования могут уточняться при подготовке документации по планировке территории</i></p>	39:01:020114:159;	39:01:020114:160;	39:01:020114:412;	39:01:020114:413;	39:01:020114:414;	39:01:020114:415;	39:01:020114:416;	39:01:020114:420;	39:01:020114:421;	39:01:020114:422;	39:01:020114:423;	39:01:020114:424;	39:01:020114:425;	39:01:020114:426;	39:01:020114:427;	39:01:020114:428;	39:01:020114:429;	39:01:020114:430;	39:01:020114:431;	39:01:020114:432;	39:01:020114:433;	39:01:020114:434;	39:01:020114:435;	39:01:020114:436;	39:01:020114:437;	39:01:020114:438;	39:01:020114:439;	39:01:020114:440;	39:01:020114:441;	39:01:020114:442;	39:01:020114:443;	39:01:020114:444;	39:01:020114:445;	39:01:020114:446;	39:01:020114:447;	39:01:020114:451;	39:01:020114:452;	39:01:020114:454;	39:00:000000:19035;
39:01:020114:159;	39:01:020114:160;	39:01:020114:412;																																							
39:01:020114:413;	39:01:020114:414;	39:01:020114:415;																																							
39:01:020114:416;	39:01:020114:420;	39:01:020114:421;																																							
39:01:020114:422;	39:01:020114:423;	39:01:020114:424;																																							
39:01:020114:425;	39:01:020114:426;	39:01:020114:427;																																							
39:01:020114:428;	39:01:020114:429;	39:01:020114:430;																																							
39:01:020114:431;	39:01:020114:432;	39:01:020114:433;																																							
39:01:020114:434;	39:01:020114:435;	39:01:020114:436;																																							
39:01:020114:437;	39:01:020114:438;	39:01:020114:439;																																							
39:01:020114:440;	39:01:020114:441;	39:01:020114:442;																																							
39:01:020114:443;	39:01:020114:444;	39:01:020114:445;																																							
39:01:020114:446;	39:01:020114:447;	39:01:020114:451;																																							
39:01:020114:452;	39:01:020114:454;	39:00:000000:19035;																																							
10	Цель подготовки документации по планировке территории	Обеспечение устойчивого развития территорий, в том числе выделение элементов планировочной структуры, установление границ земельных участков, установление границ зон планируемого размещения объектов капитального строительства, установление границ территорий общего пользования, определение характеристик и очередности планируемого развития территории																																							
11	Нормативно-правовая и методическая базы	<p>Документация по планировке территории подготавливается в соответствии с законодательством Российской Федерации, законами и иными нормативными правовыми актами Калининградской области. Указанное соответствие должно быть обеспечено на дату передачи подготовленной документации по планировке территории, включая соответствие следующим законам и нормативным правовым актам: ГрК РФ;</p>																																							

1	2	3
		<p>Земельный кодекс Российской Федерации (далее – ЗК РФ); Жилищный кодекс Российской Федерации; Водный кодекс Российской Федерации; Лесной кодекс Российской Федерации; Федеральный закон от 10 июля 2023 года № 305-ФЗ «О внесении изменений в Градостроительный кодекс Российской Федерации и отдельные законодательные акты Российской Федерации и о признании утратившими силу отдельных положений законодательных актов Российской Федерации»; Федеральный закон от 25 июня 2002 года № 73-ФЗ «Об объектах культурного наследия (памятниках истории и культуры) народов Российской Федерации»; Федеральный закон от 13 июля 2015 года № 218-ФЗ «О государственной регистрации недвижимости»; Федеральный закон от 29 декабря 2017 года № 443-ФЗ «Об организации дорожного движения в Российской Федерации и о внесении изменений в отдельные законодательные акты Российской Федерации»; Правила предоставления документов, направляемых или предоставляемых в соответствии с частями 1, 3 – 10, 12 – 13³, 15 – 15⁴ статьи 32 Федерального закона «О государственной регистрации недвижимости» в федеральный орган исполнительной власти (его территориальные органы), уполномоченный Правительством РФ на осуществление государственного кадастрового учета, государственной регистрации прав, ведение Единого государственного реестра недвижимости, утвержденные постановлением Правительства Российской Федерации от 31 декабря 2015 года № 1532; Положение о представлении в федеральный орган исполнительной власти (его территориальные органы), уполномоченный Правительством Российской Федерации на осуществление государственного кадастрового учета, государственной регистрации прав, ведение Единого государственного реестра недвижимости и предоставление сведений, содержащихся в Едином государственном реестре недвижимости, федеральными органами исполнительной власти, органами государственной власти субъектов РФ и органами местного самоуправления дополнительных сведений, воспроизводимых на публичных кадастровых картах, утвержденное постановлением Правительства Российской Федерации от 18 апреля 2016 года № 322; Постановление Правительства Российской Федерации от 03 марта 2018 года № 222 «Об утверждении правил установления санитарно-защитных зон и использования земельных участков, расположенных в границах санитарно-защитных зон»; Постановление Правительства Российской Федерации от 13 марта 2020 года № 279 «Об информационном обеспечении градостроительной деятельности» (вместе с «Правилами ведения государственных информационных систем обеспечения градостроительной деятельности», «Правилами предоставления сведений, документов, материалов, содержащихся в государственных информационных системах обеспечения градостроительной деятельности»); Правила подготовки документации по планировке территории, подготовка которой осуществляется на основании решений уполномоченных федеральных органов исполнительной власти, исполнительных органов субъектов Российской Федерации и органов местного самоуправления, принятия решения об утверждении документации по планировке территории, внесения изменений в такую документацию, отмены такой документации или ее отдельных частей, признания отдельных частей такой документации не подлежащими применению, а также подготовки и утверждения проекта планировки территории в отношении территорий исторических поселений федерального</p>

1	2	3
		<p>и регионального значения, утвержденные постановлением Правительства Российской Федерации от 02 февраля 2024 года № 112 (далее – ПРАВИЛА);</p> <p>Свод правил по проектированию и строительству СП 35-105-2002 «Реконструкция городской застройки с учетом доступности для инвалидов и других маломобильных групп населения», одобренный постановлением Государственного комитета РФ по строительству и жилищно-коммунальному комплексу от 19 июля 2002 года № 89;</p> <p>Свод правил СП 4.13130.2013 «Свод правил. Системы противопожарной защиты. Ограничение распространения пожара на объектах защиты. Требования к объемно-планировочным и конструктивным решениям, утвержденный Приказом Министерства Российской Федерации по делам гражданской обороны, чрезвычайным ситуациям и ликвидации последствий стихийных бедствий от 24 апреля 2013 года № 288;</p> <p>Свод правил СП 42.13330.2016 «Градостроительство. Планировка и застройка городских и сельских поселений. Актуализированная редакция СНиП 2.07.01-89*», утвержденный Приказом Министерства строительства и жилищно-коммунального хозяйства Российской Федерации от 30 декабря 2016 года № 1034/пр;</p> <p>Свод правил СП 396.1325800.2018. «Улицы и дороги населенных пунктов. Правила градостроительного проектирования», утвержденный Приказом Министерства строительства и жилищно-коммунального хозяйства Российской Федерации от 01 августа 2018 года № 474/пр;</p> <p>Свод правил СП 59.13330.2020 «СНиП 35-01-2001 Доступность зданий и сооружений для маломобильных групп населения», утвержденный приказом Министерства строительства и жилищно-коммунального хозяйства Российской Федерации от 30 декабря 2020 года № 904/пр;</p> <p>Инструкция о порядке проектирования и установления красных линий в городах и других поселениях Российской Федерации (РДС 30-201-98), утвержденная постановлением Федерального агентства по строительству и жилищно-коммунальному хозяйству Российской Федерации от 06 апреля 1998 года № 18-30;</p> <p>Классификатор видов разрешенного использования земельных участков, утвержденный приказом Федеральной службы государственной регистрации, кадастра и картографии от 10 ноября 2020 года № П/0412;</p> <p>приказ Министерства строительства и жилищно-коммунального хозяйства Российской Федерации от 25 апреля 2017 года № 738/пр «Об утверждении видов элементов планировочной структуры»;</p> <p>приказ Министерства финансов Российской Федерации от 05 ноября 2015 года № 171н «Об утверждении Перечня элементов планировочной структуры, элементов улично-дорожной сети, элементов объектов адресации, типов зданий (сооружений), помещений, используемых в качестве реквизитов адреса, и Правил сокращенного наименования адресообразующих элементов»;</p> <p>приказ Министерства строительства и жилищно-коммунального хозяйства Российской Федерации от 25 апреля 2017 года № 739/пр «Об утверждении требований к цифровым топографическим картам и цифровым топографическим планам, используемым при подготовке графической части документации по планировке территории»;</p> <p>требования к схеме вертикальной планировки, инженерной подготовки и инженерной защиты территории, входящей в состав материалов по обоснованию проекта планировки территории, утвержденные приказом Министерства строительства и жилищно-коммунального хозяйства Российской Федерации от 25 апреля 2017 года № 740/пр;</p> <p>приказ Министерства строительства и жилищно-коммунального хозяйства Российской Федерации от 06 августа 2020 года № 433/пр «Об утверждении технических требований к ведению реестров государственных информационных систем обеспечения градостроительной деятельности, методики присвоения регистрационных номеров сведениям, документам, материалам, размещаемым в государственных</p>

1	2	3
		<p>информационных системах обеспечения градостроительной деятельности, справочников и классификаторов, необходимых для обработки указанных сведений, документов, материалов, форматов предоставления сведений, документов, материалов, содержащихся в государственных информационных системах обеспечения градостроительной деятельности»; Свод правил СП 113.13330.2023 «Стоянки автомобилей. СНиП 21-02-99*», утвержденный приказом Министерства строительства и жилищно-коммунального хозяйства Российской Федерации от 05 октября 2023 года № 718/пр;</p> <p>приказ Федеральной службы государственной регистрации, кадастра и картографии от 02 декабря 2024 года № П/0384/24 «О размещении на официальном сайте Федеральной службы государственной регистрации, кадастра и картографии в информационно-телекоммуникационной сети «Интернет» XML-схемы, используемой для формирования XML-документов, направляемых в форме электронных документов в орган регистрации прав органами государственной власти, органами местного самоуправления в порядке межведомственного информационного взаимодействия в части сведений о границах, зонах, территориях, для внесения в реестр границ Единого государственного реестра недвижимости»;</p> <p>Закон Калининградской области от 30 ноября 2016 года № 19 «О перераспределении полномочий в области градостроительной деятельности между органами государственной власти Калининградской области и органами местного самоуправления муниципальных образований Калининградской области»;</p> <p>постановление Правительства Калининградской области от 23 марта 2007 года № 132 «Об объектах культурного наследия регионального и местного значения»;</p> <p>постановление Правительства Калининградской области от 06 июня 2013 года № 386 «Об утверждении границ территорий и зон охраны объектов культурного наследия регионального значения, находящихся на территории Калининградской области, режимов использования земель и градостроительных регламентов в границах данных зон»;</p> <p>региональные нормативы градостроительного проектирования Калининградской области, утвержденные постановлением Правительства Калининградской области от 18 сентября 2015 года № 552;</p> <p>Схема территориального планирования Калининградской области, утвержденная постановлением Правительства Калининградской области от 10 июля 2023 года № 314;</p> <p>Указ Губернатора Калининградской области от 28 июня 2024 года № 58-у «Об инструкции по делопроизводству в Правительстве Калининградской области и органах исполнительной власти Калининградской области»;</p> <p>Нормативы градостроительного проектирования муниципального образования «Багратионовский городской округ Калининградской области», утвержденные Постановлением Правительства Калининградской области от 02 апреля 2018 года № 174;</p> <p>Комплексная схема организации дорожного движения на территории муниципального образования «Багратионовский городской округ», утвержденная постановлением администрации муниципального образования «Багратионовский городской округ» от 18 декабря 2019 года № 1789;</p> <p>Генеральный план муниципального образования «Багратионовский городской округ» Калининградской области, утвержденный постановлением Правительства Калининградской области от 19 ноября 2018 года № 698;</p> <p>Правила землепользования и застройки муниципального образования «Багратионовский муниципальный округ Калининградской области», утвержденные приказом Министерства градостроительной политики Калининградской области от 06 декабря 2023 года № 510;</p>

1	2	3
		<p>Положение о порядке организации и проведения общественных обсуждений по проекту единого документа территориального планирования и градостроительного зонирования, проекту генерального плана, проекту правил землепользования и застройки, проекту планировки территории, проекту межевания территории, проекту решения о предоставлении разрешения на условно разрешенный вид использования земельного участка или объекта капитального строительства, проекту решения о предоставлении разрешения на отклонение от предельных параметров разрешенного строительства, реконструкции объектов капитального строительства, проекту, предусматривающему внесение изменений в один их указанных утвержденных документов, о порядке организации и проведения публичных слушаний по проекту правил благоустройства территории, на территории муниципального образования «Багратионовский муниципальный округ Калининградской области», утвержденное Решением окружного Совета депутатов муниципального образования «Багратионовский муниципальный округ Калининградской области» от 27 мая 2024 года № 23;</p> <p>лесохозяйственные регламенты;</p> <p>ранее утвержденная документация по планировке территории (при наличии)</p> <p>иные необходимые нормативно-правовая и методическая базы</p>
12	<p>Основные требования к содержанию, составу и форме документации по планировке территории</p>	<p>1. Осуществить подготовку документации по планировке территории:</p> <ul style="list-style-type: none"> - на основании требований, указанных в части 10 статьи 45 ГрК РФ; - в соответствии с требованиями, установленными настоящим заданием; - в составе, определенном требованиями статей 42, 43 ГрК РФ и настоящим заданием; - с учетом ранее утвержденной документации по планировке территории; - на основе комплексной оценки территории, анализа ее современного состояния, с учетом утвержденной схемы расположения земельного участка или земельных участков на кадастровом плане территории, срок действия которой не истек (местоположение границ земельных участков в таком проекте межевания территории должно соответствовать местоположению границ земельных участков, образование которых предусмотрено данной схемой), а также с учетом утвержденной документации по планировке территории. <p>2. Осуществить сбор исходных данных для проектирования, в том числе сведения о наличии в границах территории, в отношении которой осуществляется подготовка документации по планировке территории: особо охраняемых природных территорий, городских лесов, объектов культурного наследия, зон с особыми условиями использования территории и т.д.</p> <p>3. Выполнить графические материалы в виде чертежей на цифровом топографическом плане в соответствии с системой координат, используемой для ведения ЕГРН в соответствии с требованиями, утвержденными приказом Министерства строительства и жилищно-коммунального хозяйства Российской Федерации от 25 апреля 2017 года № 739/пр «Об утверждении требований к цифровым топографическим картам и цифровым топографическим планам, используемым при подготовке графической части документации по планировке территории».</p> <p>4. При подготовке документации по планировке территории до установления границ зон с особыми условиями использования территории учитываются размеры этих зон и ограничения по использованию территории в границах таких зон, которые устанавливаются в соответствии с законодательством Российской Федерации (часть 2 статья 41¹ ГрК РФ).</p> <p>Подготовка документации по планировке территории должна осуществляться с учетом изменений требований нормативных правовых документов, в случае если такие изменения произошли</p>

1	2	3
13	Порядок согласования и утверждения документации по планировке территории	<p>в период подготовки проекта</p> <p>1. Разработанную документацию по планировке территории инициатор представляет на согласование главе администрации муниципального образования «Багратионовский муниципальный округ Калининградской области», в чьи полномочия входит управление и распоряжение земельными участками, находящимися в муниципальной собственности, и осуществление иных полномочий по вопросам местного значения (пункт 2 статьи 11 ЗК РФ, пункт 2 статьи 3.3 Федерального закона от 25 октября 2001 года № 137-ФЗ «О введении в действие Земельного кодекса Российской Федерации»).</p> <p>2. Подготовленную и согласованную в соответствии с требованиями статьи 45 ГрК РФ, ПРАВИЛАМИ (уведомления о результатах согласования согласующих органов, с соблюдением требований законодательства Российской Федерации о защите государственной тайны), подписанную электронной подписью инициатора (в случае если документация по планировке территории и прилагаемые к ней материалы направляются инициатором в форме электронного документа) документацию по планировке территории инициатор представляет с соответствующим заявлением в Министерство градостроительной политики Калининградской области (далее – Министерство) для проверки на соответствие требованиям, указанным в части 10 статьи 45 ГрК РФ, а также требованиям, установленным настоящим заданием.</p> <p>3. Организация и проведение администрацией муниципального образования «Багратионовский муниципальный округ Калининградской области» общественных обсуждений по документации по планировке территории на основании письма Министерства по результатам проверки Министерством документации по планировке территории на соответствие требованиям, указанным в части 10 статьи 45 ГрК РФ, а также установленным настоящим Заданием, и передача в Министерство сопроводительным письмом протокола, заключения по результатам общественных обсуждений.</p> <p>4. Принятие решения с учетом протокола общественных обсуждений по документации по планировке территории и заключения о результатах общественных обсуждений об утверждении документации по планировке территории или направление ее на доработку с учетом указанных протокола и заключения.</p> <p>5. Утвержденная документация по планировке территории направляется в администрацию муниципального образования «Багратионовский муниципальный округ Калининградской области», применительно к территории которого осуществлялась ее подготовка.</p> <p>6. Утвержденная документация по планировке территории направляется для размещения в государственной информационной системе обеспечения градостроительной деятельности (далее – ГИСОГД) Калининградской области и на сайте Министерства в информационно-телекоммуникационной сети «Интернет» по адресу: https://mingrad.gov39.ru</p>
		<p>14</p> <p>Основные требования к форме представляемых материалов</p> <p>Графические материалы проекта планировки с проектом межевания в его составе выполнить в одном из масштабов 1:500 или 1:1000 или 1:2000 с учетом обеспечения наглядности чертежей.</p> <p>Схема расположения элемента планировочной структуры выполняется в одном из масштабов 1:10000, 1:25000.</p> <p>Документация по планировке территории представляется в адрес Министерства в электронном виде (на электронном носителе):</p> <p>1) ссылкой для скачивания или на CD для проверки на соответствие требованиям, указанным в части 10 статьи 45 ГрК РФ, и требованиям, установленным настоящим заданием;</p> <p>2) на CD для хранения утвержденной документации по планировке территории и направления в установленные Законодательством сроки в адрес:</p> <p>- Государственного бюджетного учреждения Калининградской области «Центр кадастровой оценки и мониторинга недвижимости»</p>

1	2	3								
		<p>для размещения в ГИСОГД Калининградской области (часть 2 статьи 57 ГрК РФ, статья 9.5.2 Кодекса Российской Федерации об административных правонарушениях от 30.12.2001 № 195-ФЗ);</p> <p>- филиала публично-правовой компании «Роскадастр» по Калининградской области (пункт 13 части 1 статьи 32 Федерального закона от 13 июля 2015 года № 218-ФЗ «О государственной регистрации недвижимости»);</p> <p>- публично-правовой компании «Роскадастр» (пункт 2 Положения о представлении в федеральный орган исполнительной власти (его территориальные органы), уполномоченный Правительством Российской Федерации на осуществление государственного кадастрового учета, государственной регистрации прав, ведение Единого государственного реестра недвижимости и предоставление сведений, содержащихся в Едином государственном реестре недвижимости, федеральными органами исполнительной власти, органами государственной власти субъектов Российской Федерации и органами местного самоуправления дополнительных сведений, воспроизводимых на публичных кадастровых картах, утвержденного постановлением Правительства Российской Федерации от 18 апреля 2016 года № 322).</p> <p>1. Материалы документации по планировке территории представить в нижеприведенных форматах:</p> <table><tr><th colspan="2">Форматы предоставления документации по планировке территории</th></tr><tr><td>Текстовые материалы должны быть представлены в форматах</td><td>PDF, DOC, DOCX, TXT, RTF, XLS, XLSX, ODF, XML</td></tr><tr><td>Растровая модель должна быть представлена в форматах</td><td>TIFF, JPEG или PDF вместе с файлом о географической информации в форматах MID/MIF, TAB, SHP, SXF, IDF, QGS</td></tr><tr><td>Векторная модель должна быть представлена в форматах</td><td>XML, GML, MID/MIF, TAB, SHP, IDF, QGS, SXF вместе с файлами описания RSC</td></tr></table> <p>Текстовые материалы выполняются в соответствии с инструкцией по делопроизводству в Правительстве Калининградской области и органах исполнительной власти Калининградской области, утвержденной Указом Губернатора Калининградской области от 28 июня 2024 года № 58-у.</p> <p>Пространственные (картографические) данные, содержащиеся в материалах, представляются в системе координат, используемой для ведения ЕГРН (в системе координат МСК-39).</p> <p>1.1. Приказом Минстроя России от 06 августа 2020 года № 433/пр «Об утверждении технических требований к ведению реестров государственных информационных систем обеспечения градостроительной деятельности, методики присвоения регистрационных номеров сведениям, документам, материалам, размещаемым в государственных информационных системах обеспечения градостроительной деятельности, справочников и классификаторов, необходимых для обработки указанных сведений, документов, материалов, форматов предоставления сведений, документов, материалов, содержащихся в государственных информационных системах обеспечения градостроительной деятельности» установлены требования к структуре информации для обеспечения информационного взаимодействия при ведении реестров информационных систем. Для размещения объектов в ГИСОГД необходимо структурировать слои по классам объектов в соответствии с данным приказом, а также при наличии соответствующей информации заполнить атрибутивные данные.</p> <p>2. Представить отдельным файлом в формате MID/MIF сведения о координатах характерных точек красных линий, содержащихся в документации по планировке территории.</p> <p>3. Представить XML-файл документа, воспроизводящий сведения</p>	Форматы предоставления документации по планировке территории		Текстовые материалы должны быть представлены в форматах	PDF, DOC, DOCX, TXT, RTF, XLS, XLSX, ODF, XML	Растровая модель должна быть представлена в форматах	TIFF, JPEG или PDF вместе с файлом о географической информации в форматах MID/MIF, TAB, SHP, SXF, IDF, QGS	Векторная модель должна быть представлена в форматах	XML, GML, MID/MIF, TAB, SHP, IDF, QGS, SXF вместе с файлами описания RSC
Форматы предоставления документации по планировке территории										
Текстовые материалы должны быть представлены в форматах	PDF, DOC, DOCX, TXT, RTF, XLS, XLSX, ODF, XML									
Растровая модель должна быть представлена в форматах	TIFF, JPEG или PDF вместе с файлом о географической информации в форматах MID/MIF, TAB, SHP, SXF, IDF, QGS									
Векторная модель должна быть представлена в форматах	XML, GML, MID/MIF, TAB, SHP, IDF, QGS, SXF вместе с файлами описания RSC									

1	2	3
		<p>проекта межевания территории в соответствии с XML-схемой, утвержденной приказом Федеральной службы государственной регистрации, кадастра и картографии от 02 декабря 2024 года № П/0384/24 «О размещении на официальном сайте Федеральной службы государственной регистрации, кадастра и картографии в информационно-телекоммуникационной сети «Интернет» XML-схемы, используемой для формирования XML-документов, направляемых в форме электронных документов в орган регистрации прав органами государственной власти, органами местного самоуправления в порядке межведомственного информационного взаимодействия в части сведений о границах, зонах, территориях, для внесения в реестр границ Единого государственного реестра недвижимости».</p> <p>Вся вышеуказанная итоговая информация, подлежащая передаче в Министерство на электронном носителе, должна содержать каталог ресурсов, изложенный в доступной форме и описывающий структуру и назначение всех файлов, и не должна включать дубликаты и промежуточные варианты файлов.</p> <p>На лицевой стороне диска наносится маркировка с указанием:</p> <ul style="list-style-type: none"> - наименование проекта; - обозначение проекта по классификации исполнителя; - наименование исполнителя и заказчика; - условный номер проекта; - дата записи информации на диск. <p>Примечание:</p> <ul style="list-style-type: none"> - некоторые чертежи на бумажном носителе представляются по требованию в случае необходимости; - для первой (и последующие) проверки на соответствие требованиям, указанным в части 10 статьи 45 ГрК РФ, и требованиям, установленным настоящим заданием, документация по планировке территории представляется в Министерство в полном объеме в форматах в соответствии с вышеизложенными требованиями
15	Иные условия	<p>Проектировщик вправе привлекать для подготовки документации по планировке территории по договору субподряда иные проектные организации, имеющие необходимый квалифицированный персонал и программное обеспечение</p>