



Государственная регистрация
от 01.06.2026 № ГР/406/2026

СЛУЖБА ГОСУДАРСТВЕННОЙ ОХРАНЫ ОБЪЕКТОВ КУЛЬТУРНОГО НАСЛЕДИЯ КАЛИНИНГРАДСКОЙ ОБЛАСТИ

П Р И К А З

29 мая 2026 г. № 263

Калининград

О включении выявленного объекта культурного наследия в единый государственный реестр объектов культурного наследия (памятников истории и культуры) народов Российской Федерации в качестве объекта культурного наследия регионального значения «Здание школы», 1926 год, Калининградская область, город Светлогорск, проспект Калининградский, дом 102, и об утверждении предмета охраны объекта культурного наследия, границ и режима использования территории объекта культурного наследия

В соответствии с Федеральным законом от 25 июня 2002 года № 73-ФЗ «Об объектах культурного наследия (памятниках истории и культуры) народов Российской Федерации», постановлением Правительства Калининградской области от 02 декабря 2014 года № 804 «О Службе государственной охраны объектов культурного наследия Калининградской области», с актом государственной историко-культурной экспертизы, проведенной аттестованным государственным экспертом Ярошем В.Б., **п р и к а з ы в а ю:**

1. Включить в единый государственный реестр объектов культурного наследия (памятников истории и культуры) народов Российской Федерации (далее – единый реестр) в качестве объекта культурного наследия регионального значения памятник «Здание школы», 1926 год, Калининградская область, город Светлогорск, проспект Калининградский, дом 102 (далее – объект культурного наследия).

2. Исключить из перечня выявленных объектов культурного наследия, утвержденного приказом Службы государственной охраны объектов культурного наследия Калининградской области от 28 марта 2011 года № 17 «О выявленных объектах культурного наследия», объект: «Здание школы», 1926 год, Калининградская область, город Светлогорск, проспект Калининградский, 102.».

3. Утвердить прилагаемые предметы охраны объекта культурного наследия.

4. Утвердить прилагаемые границы и режим использования территории объекта культурного наследия.

5. Первому заместителю руководителя (директора) Службы государственной охраны объектов культурного наследия Калининградской области (Ефимовой О.А.):

1) направить копию настоящего приказа в администрацию муниципального образования «Светлогорский городской округ» Калининградской области;

2) обеспечить направление сведений об объекте культурного наследия в Управление Федеральной службы государственной регистрации, кадастра и картографии по Калининградской области для внесения в Единый государственный реестр недвижимости;

3) направить копию настоящего приказа в государственное бюджетное учреждение Калининградской области «Центр кадастровой оценки и мониторинга недвижимости» в целях размещения актуальной информации в государственной информационной системе Калининградской области «Обеспечение градостроительной деятельности на территории Калининградской области с функциями автоматизированной информационно-аналитической поддержки осуществления полномочий в области градостроительной деятельности»;

4) обеспечить направление в Министерство культуры Российской Федерации заявления о регистрации в едином реестре объекта культурного наследия;

5) подготовить лицам, являющимся собственниками или иными законными владельцами объекта культурного наследия, уведомление о включении в единый реестр объекта культурного наследия.

6. Контроль исполнения настоящего приказа оставляю за собой.

7. Приказ подлежит государственной регистрации.

8. Приказ вступает в силу по истечении десяти дней после дня его официального опубликования.

Исполняющая обязанности
руководителя (директора)



О.А. Ефимова

УТВЕРЖДЕНЫ

приказом Службы государственной
охраны объектов культурного
наследия Калининградской области
от 29 мая 2026 года № 263

П Р Е Д М Е Т Ы О Х Р А Н Ы

объекта культурного наследия регионального значения

«Здание школы», 1926 год, Калининградская область, город Светлогорск, проспект Калининградский, дом 102

Особенностями объекта культурного наследия регионального значения «Здание школы», 1926 год, Калининградская область, город Светлогорск, проспект Калининградский, дом 102 (далее – ОКН «Здание школы», Памятник), являющимися основаниями для включения его в единый государственный реестр объектов культурного наследия (памятников истории и культуры) народов Российской Федерации и подлежащих обязательному сохранению (предметы охраны), являются:

Таблица 1

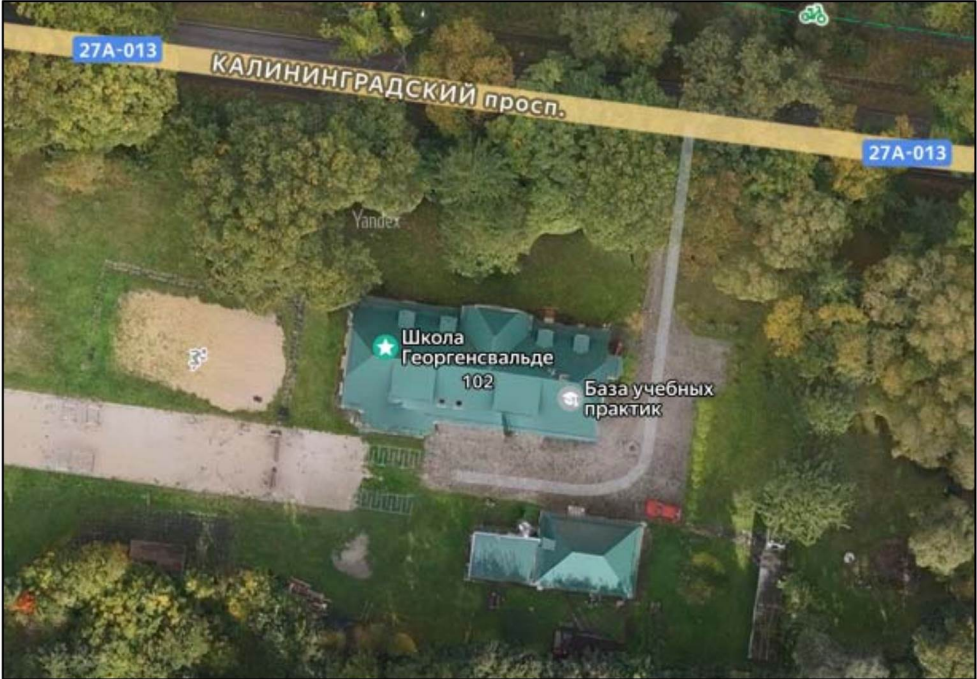
Наименование предмета охраны	Изображение предмета охраны	Краткое описание предмета охраны
1	2	3
I. Градостроительные характеристики объекта		
<p>1.1. Местоположение Памятника в структуре окружающего природного ландшафта, в исторически сложившейся застройке.</p>	 <p style="text-align: center;">Фото 1. Местоположение Памятника. Вид со спутника.</p>	<p>Памятник расположен в западной части города Светлогорска, в поселке Отрадное, в историческом районе города-курорта.</p> <p>Памятник включен в исторически сложившуюся территорию с сохранившейся трассировкой улиц, малоэтажной застройкой, представленной, преимущественно, виллами и жилыми домами постройки начала - первой трети XX века, в целом сохранившей свой архитектурный облик.</p>



Фото 2. Общий вид Памятника с северо-востока.
Северный главный и восточный боковой фасады Памятника (фото 2019 года).



Фото 3. Общий вид Памятника с юго-запада.
Южный дворовый и западный боковой фасады Памятника (фото 2019 года).

Памятник возведен в 1926 году по проекту архитектора П. Раабе в формах югендстиля.

Габариты и силуэт Памятника гармонично вписаны в городской и природный ландшафт, образуют единую пространственную композицию с жилыми и общественными постройками на Калининградском проспекте.

Памятник является сохранившимся элементом исторической застройки в западной части города.

Местоположение Памятника является значимым фактором и важным элементом, участвующим в градостроительном и ландшафтном формировании планировочной конструкции исторической среды в западной части города-курорта.

II. Объемно-планировочное решение

1	2	3
<p>2.1. Объемно-пространственное и объемно-планировочное решение, Памятника</p>	<div data-bbox="481 263 683 486" style="text-align: center;"> </div> <div data-bbox="577 491 1361 1072" style="text-align: center;"> </div> <div data-bbox="548 1077 1120 1292" style="margin-top: 10px;"> <ul style="list-style-type: none"> северный главный фасад восточный боковой фасад южный дворовый фасад западный боковой фасад </div> <p data-bbox="533 1324 1384 1356">Рисунок 1. План первого этажа Памятника. Схема расположения фасадов.</p>	<p>Памятник представлен прямоугольным в плане одноэтажным зданием с подвалом, первым этажом и мансардой.</p> <p>Фасады здания имеют несимметричное членение.</p> <p>Северным главным фасадом здание обращено на Калининградский проспект.</p> <p>Памятник перекрыт полувальмовой мансардной крышей сложной конфигурации.</p>



Фото 1. Вид с северо-востока. Северный главный фасад.

Объемно-планировочное решение Памятника по фасадам

Северный главный фасад Памятника

По центральной оси северного главного фасада выполнен прямоугольный в плане одноэтажный ризалит с мансардой.

На фронтальной стене ризалита выполнено три оси оконных проемов в уровне первого этажа и мансарды.

Ризалит перекрыт собственной поперечной полувальмовой крышей, встроенной в северный скат крыши здания.

С восточной стороны от ризалита в уровне подвала выполнено два оконных проема в прямых (в настоящее время один оконный проем заложен); в уровне первого этажа три оконных проема.

С западной стороны от ризалита выполнено в уровне подвала два оконных проема в прямых; в уровне первого этажа один дверной проем; оконный проем, одна ниша.



Фото 2. Вид с юга. Южный дворовый фасад Памятника.

Южный дворовый фасад Памятника.

На южном дворовом фасаде выполнена одноэтажная прямоугольная в плане пристройка.

На фронтальной стене пристройки выполнено пять оконных проема; на боковой восточной стене пристройки выполнен дверной проем.

Пристройка перекрыта односкатной крышей, являющейся частью южного ската крыши Памятника.

К пристройке примыкает прямоугольный в плане ризалит с четырьмя оконными проемами.

С западной стороны от ризалита на фасаде выполнено в уровне подвала один оконный проем в прямой; в уровне первого этажа дверной проем и два оконных проема.



Фото 3. Вид с востока. Восточный боковой фасад Памятника.

Восточный боковой фасад Памятника.

На восточном боковом фасаде в уровне первого этажа выполнен дверной проем и один оконный проем. К дверному проему примыкает крыльцо с наружной лестницей.




В уровне мансарды выполнено два сдвоенных оконных проема.



Фото 4. Вид с запада. Западный боковой фасад Памятника.

Западный боковой фасад Памятника

На западном боковом фасаде в уровне подвала выполнено четыре оконных проема в прямых; четыре оконных проема в уровне первого этажа; два оконных проема в уровне мансарды.

III. Инженерно-конструктивные элементы		
1	2	3
3.1. Конструкция, формы и габариты, материал цоколей, стен фасадов, перегородок, характер отделки поверхности стен и цоколей.	 <p>Фото 1. Вид цоколя и стены.</p>	<p>Стены Памятника выполнены из красного полнотелого кирпича на сложном растворе, оштукатурены.</p> <p>Цоколи Памятника выполнены из красного полнотелого кирпича на сложном растворе, оштукатурены.</p> <p>Цоколи выступают из плоскости фасадов здания.</p>
3.2. Конструкция, формы, материал межэтажных перекрытий и перекрытия подвала.		<p>Перекрытия подвала армокирпичные.</p> <p>Междуэтажное перекрытие деревянное, плоское.</p> <p>Чердачное перекрытие деревянное.</p>
3.3 Оконные и дверные проемы (местоположение, количество, формат, габариты, перемычки)	 <p>Фото 2. Оконные проемы в уровне первого этажа.</p>	<p>Оконные проемы однотипные, разноразмерные, вертикального формата с прямыми перемычками.</p> <p>Оконные проемы выполнены на южном, северном, восточном и западном фасадах здания в уровне первого и мансардного этажей.</p>
3.3.1. Оконные проемы (местоположение, количество, формат, габариты, перемычки)	 <p>Фото 3. Сдвоенные оконные проемы.</p>	<p>Сдвоенные оконные проемы вертикального формата, одинакового размера с прямыми перемычками.</p> <p>Выполнены на восточном боковом фасаде в уровне мансарды.</p>

3.4. Дверные проемы
(местоположение,
формат, перемычки)

3.4.1. Дверной проем
главного входа с
дверным заполнением
(местоположение,
формат, перемычки)



Фото 4. Дверной проем главного входа.

Дверной проем главного входа имеет вертикальный формат, прямую перемычку.

Дверной проем выполнен на северном главном фасаде в уровне первого этажа.

3.4.2. Дверные проемы
со стороны южного
дворового фасада
(местоположение,
конструкция, материал)



Фото 5. Дверные проемы.

Два дверных проема имеют вертикальный формат, прямую перемычку.

Выполнены на стене фасада и в пристройке южного дворового фасада здания в уровне первого этажа.

3.5. Крыльцо
(местоположение,
конструкция, материал)



Фото б. Крыльцо. Вид с востока.



Фото ба. Крыльцо. Вид с юга.

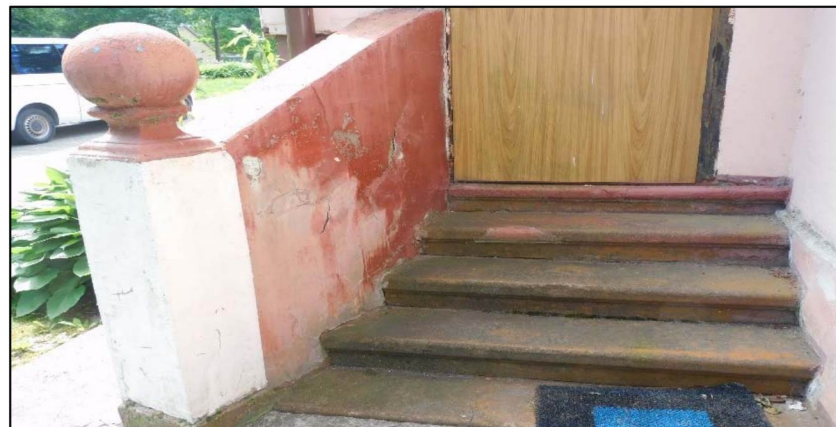


Фото бб. Крыльцо. Вид с севера.

Крыльцо с наружной лестницей выполнено перед дверным проемом на восточном боковом фасаде.

Крыльцо прямоугольное в плане.

Площадка крыльца ограждена глухим парапетом, декорированным лопатками (фото б;ба)..

Наружная лестница одномаршевая, бетонная. Ограждение лестницы выполнено с левой стороны лестничного марша. Ограждение глухое, завершено квадратным в сечении столбом, увенчанным каменным шаром на подставке; по внешней стене декорировано лопатками (фото бб).

3.6. Крыша (форма, конструкция, материал)



Фото 7. Южный скат крыши.

Памятник перекрыт полувальмовой крышей. По центральной оси северного ската крыши встроена поперечная полувальмовая мансардная крыша ризалита. На северном скате крыши четыре выпускных оконных проема под собственными двухскатными крышами.

Пристройка перекрыта односкатной крышей, являющейся частью южного ската крыши Памятника.

На южном скате крыши два мансардных окна типа «дормер» с плоскими крышами. На фронтальной стенке мансардных окон выполнено по четыре оконных проема.

Исторический материал покрытия крыши – красная керамическая черепица.



Фото 8. Северный скат крыши.

IV. Акцентирующие и декоративные элементы фасадов

1

4.1. Декоративное оформление ниши (местоположение, форма, материал)

2



Фото 1. Декоративное оформление ниши.

3

Прямоугольная ниша горизонтального формата. В поле ниши нанесены даты постройки и перестройки школы 1913-1926.

Декоративное оформление ниши: в верхней части криволинейный, ступенчатый сандрик; в нижней части ступенчатый наружный подоконник.

Ниша выполнена на северном главном фасаде в уровне первого этажа.

4.2. Декоративное оформление оконных проемов (местоположение, форма, материал)



Фото 2. Декоративное оформление оконного проема.

Оконный проем горизонтального формата. Декоративное оформление оконного проема: в верхней части криволинейный, ступенчатый сандрик; в нижней части ступенчатый наружный подоконник.

Оконный проем выполнен на северном главном фасаде в уровне первого этажа.



Фото 3.

Оконные проемы выполнены в прямоугольных нишах вертикального формата, на ризалите северного главного и южного дворового фасадов, в уровне первого этажа.

4.3. Декоративное оформление дверного проема
(местоположение, форма, материал)



Фото 4. Декоративное оформление дверного проема.

Дверной проем на северном главном фасаде декорирован прямой перемычкой и ступенчатым оформлением под перемычкой.

Дверной проем выполнен в нише с откосами.

4.4. Декоративное оформление стен в стиле «фахверк»
(местоположение, форма, материал)



Фото 5. Оформление стены на северном главном фасаде.

Декоративное оформление стен в стиле «фахверк», выполненное в уровне мансарды ризалита северного главного фасада; в уровне мансарды восточного бокового фасада.

Деревянные элементы фахверка состоят из прямых вертикальных и горизонтальных балок и стоек, пересекающихся под прямым углом.

Фахверк выполнен как элемент декора, придающий зданию историческую индивидуальность.



Фото 6. Оформление стены на восточном боковом фасаде.

V. Интерьеры.

1

2

3

5.1. Лестницы
(местоположение,
конструкции, материал)

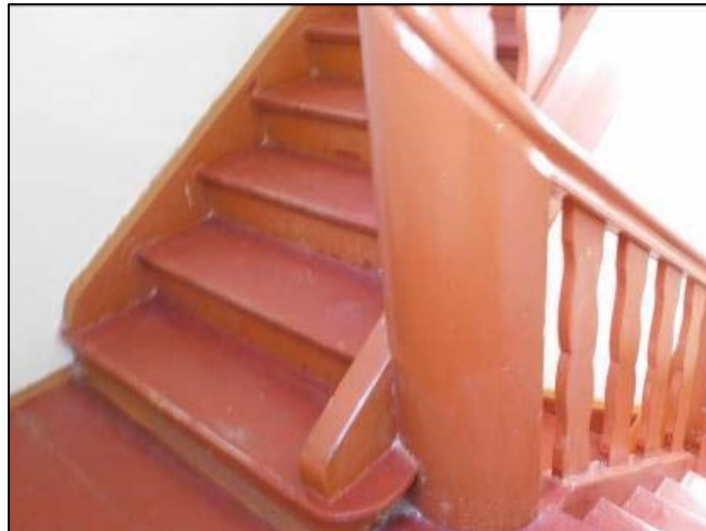


Фото 1,2,3. Западная лестница.

Двухмаршевая деревянная лестница с забежными ступенями, резными балясинами и стартовыми столбами. Лестница ведет с первого этажа на мансарду, выполнена в западной части здания.



Фото 4. Восточная лестница.

Двухмаршевая деревянная лестница с забежными ступенями, резными балясинами и стартовыми столбами. Лестница ведет с первого этажа на мансарду, выполнена в восточной части здания.

5.2. Проемы с арочным и перемычками (местоположение, форма)



Фото 5. Проем с перемычкой в форме коробовой арки.

Проем вертикального формата с перемычкой в форме коробовой арки. Перемычка кирпичная, оштукатурена. Проем выполнен в коридоре на первом этаже.

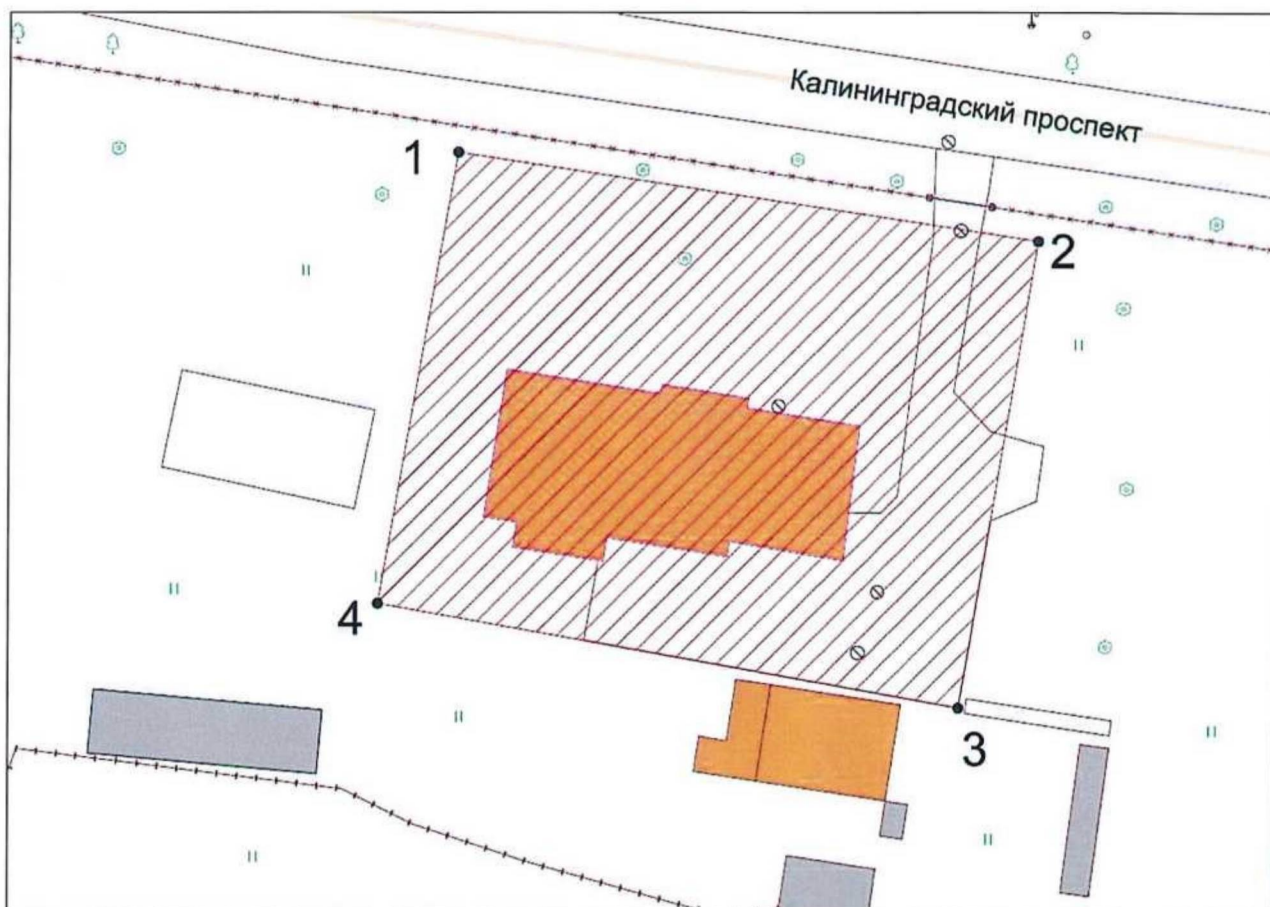


Фото 6. Проем с лучковой перемычкой.

Проем вертикального формата с лучковой перемычкой. Перемычка кирпичная оштукатурена, выполнена в санузле на первом этаже.

Г Р А Н И Ц Ы территории ОКН «Здание школы»

Глава 1. Схема границ территории ОКН «Здание школы»



Глава 2. Каталог координат характерных точек границы территории ОКН «Здание школы»

Таблица 2

№ п/п	Номер характерной точки	Координата		Средняя квадратическая погрешность местоположения характерных точек, м
		X	Y	
1	1	380 616,182	1 163 742,682	0,1
2	2	380 609,474	1 163 786,337	0,1
3	3	380 574,438	1 163 780,305	0,1
4	4	380 582,270	1 163 736,692	0,1
5	1	380 616,182	1 163 742,682	0,1

Глава 3. Режим использования территории ОКН «Здание школы»

1. В границах территории объекта культурного наследия запрещается:
 - 1) строительство объектов капитального строительства;
 - 2) увеличение объемно-пространственных характеристик объектов капитального строительства, существующих на территории объекта культурного наследия;
 - 3) проведение земляных, строительных, мелиоративных и иных работ, за исключением работ по сохранению объекта культурного наследия или его отдельных элементов, сохранению историко-градостроительной или природной среды объекта культурного наследия;
 - 4) ведение хозяйственной деятельности, не направленной на обеспечение функционирования объекта культурного наследия в современных условиях;
 - 5) ведение хозяйственной деятельности, противоречащей требованиям обеспечения сохранности объекта культурного наследия.
 2. В границах территории объекта культурного наследия разрешается:
 - 1) проведение работ по сохранению объекта культурного наследия;
 - 2) проведение работ по сохранению историко-градостроительной или природной среды объекта культурного наследия;
 - 3) ведение хозяйственной деятельности, не противоречащей требованиям обеспечения сохранности объекта культурного наследия и позволяющей обеспечить функционирование объекта культурного наследия в современных условиях.
-