



**СЛУЖБА ГОСУДАРСТВЕННОЙ ОХРАНЫ ОБЪЕКТОВ
КУЛЬТУРНОГО НАСЛЕДИЯ КАЛИНИНГРАДСКОЙ ОБЛАСТИ**

П Р И К А З

04 июня 2026 г. № 285
Калининград

**О включении выявленного объекта культурного наследия
в единый государственный реестр объектов культурного наследия
(памятников истории и культуры) народов Российской Федерации
в качестве объекта культурного наследия местного (муниципального)
значения «Ансамбль зданий школы (архитектор П. Локк)», 1926 год,
Калининградская область, Правдинский район, поселок
Железнодорожный, улица Школьная, 2Б, и об утверждении предмета
охраны объекта культурного наследия, границ и режима использования
территории объекта культурного наследия**

В соответствии с Федеральным законом от 25 июня 2002 года № 73-ФЗ «Об объектах культурного наследия (памятниках истории и культуры) народов Российской Федерации», постановлением Правительства Калининградской области от 02 декабря 2014 года № 804 «О Службе государственной охраны объектов культурного наследия Калининградской области», с актом государственной историко-культурной экспертизы, проведенной аттестованным государственным экспертом Бубликом В.Н., **п р и к а з ы в а ю:**

1. Включить в единый государственный реестр объектов культурного наследия (памятников истории и культуры) народов Российской Федерации (далее – единый реестр) в качестве объекта культурного наследия местного (муниципального) значения ансамбль «Ансамбль зданий школы (архитектор П. Локк)», 1926 год, Калининградская область, Правдинский район, поселок Железнодорожный, улица Школьная, 2Б (далее – объект культурного наследия).

2. Исключить из перечня выявленных объектов культурного наследия, утвержденного приказом Службы государственной охраны объектов культурного наследия Калининградской области от 28 марта 2011 года № 17 «О выявленных объектах культурного наследия», объект: «Здание школы», конец XIX века, Калининградская область, Правдинский район, поселок Железнодорожный, улица Школьная, 2, 2а, 2б.».

3. Утвердить прилагаемые пообъектный состав и предметы охраны объекта культурного наследия.

4. Утвердить прилагаемые границы и режим использования территории

объекта культурного наследия.

5. Первому заместителю руководителя (директора) Службы государственной охраны объектов культурного наследия Калининградской области (Ефимовой О.А.):

1) направить копию настоящего приказа в администрацию муниципального образования «Городской округ «Город Калининград»;

2) обеспечить направление сведений об объекте культурного наследия в Управление Федеральной службы государственной регистрации, кадастра и картографии по Калининградской области для внесения в Единый государственный реестр недвижимости;

3) направить копию настоящего приказа в государственное бюджетное учреждение Калининградской области «Центр кадастровой оценки и мониторинга недвижимости» в целях размещения актуальной информации в государственной информационной системе Калининградской области «Обеспечение градостроительной деятельности на территории Калининградской области с функциями автоматизированной информационно-аналитической поддержки осуществления полномочий в области градостроительной деятельности»;

4) обеспечить направление в Министерство культуры Российской Федерации заявления о регистрации в едином реестре объекта культурного наследия;

5) подготовить лицам, являющимся собственниками или иными законными владельцами объекта культурного наследия, уведомление о включении в единый реестр объекта культурного наследия.

6. Контроль исполнения настоящего приказа оставляю за собой.

7. Приказ подлежит государственной регистрации.

8. Приказ вступает в силу по истечении десяти дней после дня его официального опубликования.

Руководитель (директор)



Е.А. Маслов

УТВЕРЖДЕНЫ

приказом Службы государственной
охраны объектов культурного
наследия Калининградской области
от 04 июня 2026 года № 285

П О О Б Ъ Е К Т Н Ы Й С О С Т А В И П Р Е Д М Е Т Ы О Х Р А Н Ы объекта культурного наследия местного (муниципального) значения «Ансамбль зданий школы (архитектор П. Локк)», 1926 год, Калининградская область, Правдинский район, поселок Железнодорожный, улица Школьная, 2Б

1. Принять следующий пообъектный состав объекта культурного наследия местного (муниципального) значения ансамбля «Ансамбль зданий школы (архитектор П. Локк)», 1926 год, Калининградская область, Правдинский район, поселок Железнодорожный, улица Школьная, 2Б (далее – ОКН «Ансамбль зданий школы», Ансамбль):

Таблица 1

№ п/п	Наименование объекта культурного наследия	Даты создания, основных изменений (перестроек)	Местоположение объекта культурного наследия	Вид объекта культурного наследия
1	2	3	4	5
1	«Ансамбль зданий школы (архитектор П. Локк)»	1926 год	Калининградская область, Правдинский район, поселок Железнодорожный, улица Школьная, 2Б	Ансамбль
2	«Здание школы (архитектор П. Локк)»	1926 год	Калининградская область, Правдинский район, поселок Железнодорожный, улица Школьная, 2Б	Памятник

1	2	3	4	5
3	«Здание спортивного зала (архитектор П. Локк)»	1926 год	Калининградская область, Правдинский район, поселок Железнодорожный, улица Школьная, 2Б	Памятник
4	«Здание дома учителей (архитектор П. Локк)»	1926 год	Калининградская область, Правдинский район, поселок Железнодорожный, улица Школьная, 2Б	Памятник

2. Особенности ОКН «Ансамбль зданий школы», являющимися основаниями для включения его в единый государственный реестр объектов культурного наследия (памятников истории и культуры) народов Российской Федерации и подлежащих обязательному сохранению (предметы охраны), являются:

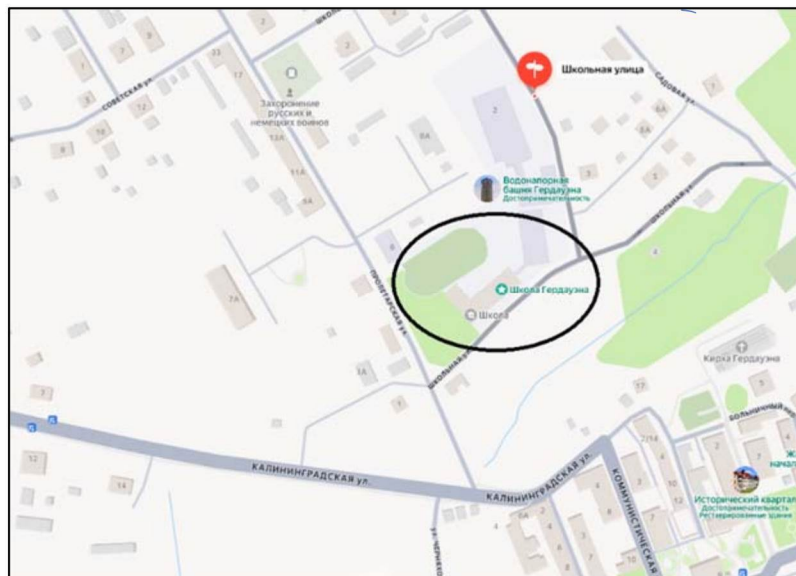
Таблица 2

Наименование предмета охраны	Изображение предмета охраны	Расположение и краткое описание предмета охраны
	2	3
I. Градостроительные характеристики объекта		
1.1. Градостроительные характеристики объекта, его роль в композиционно-планировочной структуре улицы		<p>Ансамбль зданий школы построен по авторскому проекту, разработанному архитектором Паулем Локком, является архитектурной доминантой улицы Школьной. Гармонично вписывается в окружающую среду.</p> <p>Ансамбль зданий школы расположен на возвышенности в северо-западной части поселка Железнодорожный.</p> <p>Габариты и силуэты зданий ансамбля гармонично вписаны в городской и природный ландшафт.</p>



II. Объемно-пространственная композиция Ансамбля

2.1. Объемно-пространственная композиция Ансамбля. Соотношение (по высотным и силуэтным параметрам) между историческими зданиями и сооружениями



Объемно-пространственная композиция Ансамбля зданий школы (далее – Ансамбля) представлена тремя зданиями, расположенными компактно рассматриваемой территории.

Центром композиции Ансамбля и его архитектурной доминантой является двухэтажное с мансардой здание школы. Восточным главным фасадом обращено к улице Школьной.

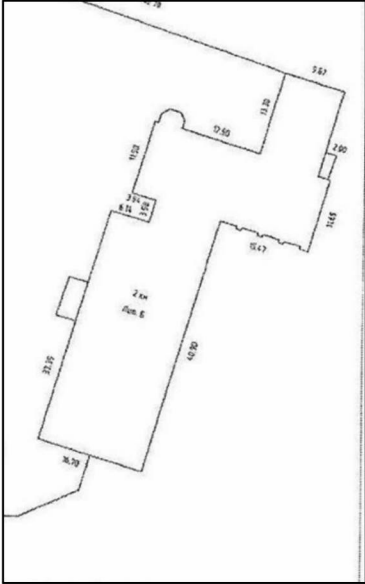
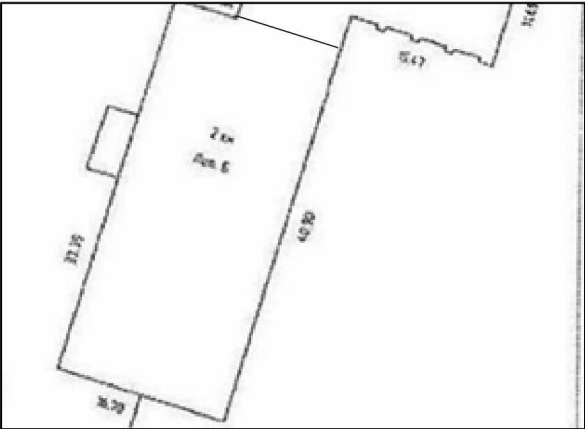
Одноэтажное здание спортивного зала расположено перпендикулярно по отношению к основному зданию школы к его северо-восточному углу.

К северному фасаду спортивного зала примыкает одноэтажное с мансардой здание дома учителей.

Все постройки ансамбля гармонично сочетаются между собой.

Визуальная связь между зданиями ансамбля прослеживается со стороны улицы Школьной.

Габариты и силуэты зданий Ансамбля гармонично вписаны в окружающие архитектурный и природный ландшафты.

		
<p>Предметы охраны объектов, входящих в состав ОКН «Ансамбль зданий школы»</p>		
<p>А. «Здание школы (архитектор П. Локк)», 1926 год, Калининградская область, Правдинский район, поселок Железнодорожный, улица Школьная, 2Б</p>		
<p>1.1.Объемно-планировочное решение Памятника</p>	 <p>Объем здания школы</p>	<p>Памятник представляет собой двухэтажное с мансардой здание, на высоком цоколе, имеющее полувальмовую крышу, на восточном и западном скатах которой сохранились мансардные окна с односкатными крышами. На момент осмотра кровля выполнена из металлочерепицы (историческое покрытие кровли – керамическая черепица).</p> <p>Объем памятника двухэтажный, представлен юго-восточным, юго-западным, северо-западным и северо-восточным фасадами.</p> <p>Объект перекрыт полувальмовой крышей с пологим спуском.</p> <p>Памятник протянут с севера на юг вдоль улицы Школьной.</p>



Главный (юго-восточный) фасад



Главный (юго-восточный) фасад

1. Юго-восточный главный фасад выходит на ул. Школьная.

По главному (юго-восточному) фасаду насчитывается 16 световых осей. По центру фасада на 1-м этаже выполнен портал главного входа в здание в виде 3-х расположенных в ряд арок с полуциркульным завершением.

Вход в здание идет через крыльцо с двумя ступенями (на момент осмотра облицованы современной плиткой). По обе стороны ступеней выполнены парапеты.

В северной части фасада выступает прямоугольный эркер на уровне 1-го этажа.

2. Юго-западный (боковой) фасад:

На юго-западном (боковом) фасаде здания на момент осмотра имеются 4 прямоугольных оконных проема цокольного этажа. При этом два оконных проема в восточной части фасада раскрыты. Два оконных проема скрыты пристроенной в послевоенное время галереей на свайном основании (позднее наслоение). По центру фасада в цокольной части (также скрытой галереей) имеется дверной проем.

На уровне второго и мансардного этажей по центру фасада выполнены по два оконных проема прямоугольной формы. В верхней части фасада проходит два межэтажных карниза (над вторым и мансардным этажами).

3. Северо-западный (дворовой) фасад:

На северо-западном (дворовом) фасаде выполнено 10 прямоугольных оконных проема в цокольной части. На уровне первого и второго этажей в южной и северной частях фасада выполнено 16 оконных прямоугольных проемов. Окна одностворчатые. Оконные проемы в обеих частях сгруппированы в своеобразные группы, по две в каждой частях фасада.

Между группами окон первом и втором этаже на фасаде оформлены 8 круглых ниш фальшокон. По 4 южной и северной частях фасада.

4. Северо-восточный (боковой) фасад:

На северо-западном фасаде имеются 4 оконных проема прямоугольной формы, сгруппированные по 2 на уровне второго этажа и на уровне чердака. Оконные проемы чердачного помещения завершены наличниками с фронтонными сандриками.

В верхней части фасада проходит два межэтажных карниза (над вторым и мансардным этажами).



Боковой (юго-западный) фасад



Дворовой(северо-западный) фасад



Боковой (северо-восточный) фасад

2. Конструктивные элементы:
2.1. Конструкция и материал стен и цоколей (форма, материал, характер отделки фасадной поверхности).



Юго-восточный фасад

Наружные и внутренние капитальные стены здания выполнены из красного полнотелого кирпича на сложном растворе под расшивку швов кладки.

Фасады оштукатурены и окрашены.

Основание стен и цоколи выполнены из тесаного бутового камня (в период проведения экспертизы установлено, что в позднее время валунная кладка, частично оштукатурена и окрашена, либо только окрашена).



Юго-западный фасад



Северо-западный фасад



Северо-восточный фасад



Элементы валунной кладки цоколя



Элементы валунной кладки цоколя



Элементы валунной кладки цоколя

2.2. Конструкция,
форма крыши
(конфигурация,
отметки по коньку,
материал покрытия)



Крыша со стороны юго-восточного фасада

Крыша полувальмовая, с пологим скатом.
Исторический материал кровли - керамическая черепица (в период проведения экспертизы кровля выполнена из металлочерепицы- подлежит воссозданию).
На крыше сохранились мансардные окна с односкатными крышами.



Полувальма крыши со стороны юго-западного фасада

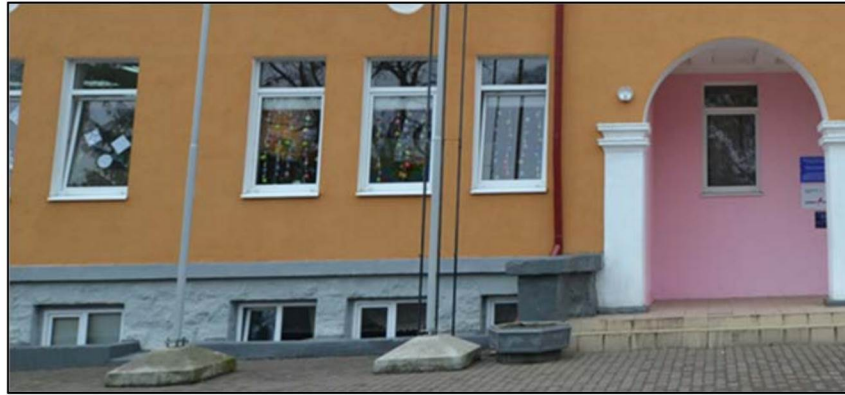


Крыша со стороны северо-западного фасада



Полувальма крыши со стороны северо-восточного фасада

2.3. Оконные, дверные проемы (местоположение, количество, форма, габариты, перемычки)



Оконные проемы цокольного и первого этажей главного (юго-восточного) фасада



Оконные проемы первого, второго и мансардного этажей главного (юго-восточного) фасада

1. Юго-восточный (главный) фасад:
 - семь одностворчатых оконных проемов прямоугольной формы с плоскими перемычками на цоколе;
 - Пятнадцать оконных проемов первого этажа прямоугольной формы с плоскими перемычками, в том числе оконный проем на эркере в северной части фасада и два оконных проема на фасаде внутри портала главного входа (Окно эркера двустворчатое, остальные -одностворчатые);
 - Дверной проем, прямоугольной формы с полуциркульной аркой, завершается импостом, над которым выполнено веерообразное окно;
 - Шестнадцать одностворчатых прямоугольных с плоскими перемычками оконных проемов второго этажа;
 - Два мансардных прямоугольных с плоскими перемычками оконных проема.
2. Юго-западный (боковой) фасад:
 - Шесть прямоугольных с плоскими перемычками оконных проема цокольного этажа;
 - Дверной проем прямоугольной формы с плоской перемычкой в цокольном этаже;
 - По два оконных проема прямоугольной формы с плоскими перемычками на уровне второго и мансардного этажей.
3. Северо-западный (дворовой) фасад:
 - Десять прямоугольных с плоскими перемычками оконных проемов цокольного этажа;
 - Шестнадцать одностворчатых прямоугольных с плоскими перемычками оконных проемов первого этажа;
 - Шестнадцать одностворчатых прямоугольных с плоскими перемычками оконных проемов второго этажа;
 - Дверной проем входа в здание прямоугольной формы с плоской перемычкой в центральной части фасада;
 - три одностворчатых прямоугольных оконных проема с плоскими перемычками над дверным проемом, расположенные со смещением на пол-этажа.
 - четыре прямоугольных оконных проема с плоскими перемычками мансардного этажа.
4. Северо-западный (боковой) фасад):
 - Два одностворчатых прямоугольных с плоскими перемычками оконных проемов второго этажа;
 - Два одностворчатых прямоугольных с плоскими перемычками оконных проемов мансардного этажа.



Оконные проемы цоколя юго-западного фасада



Оконные проемы цоколя юго-западного фасада
(под пристройкой)



Оконные и дверной проемы цоколя юго-западного фасада
(под пристройкой)



Оконные проемы второго и мансардного этажей
юго-западного фасада



Оконные проемы цоколя северо-западного (дворового) фасада



Оконные проемы 1-го этажа северо-западного (дворового) фасада



Оконные проемы 2-го этажа северо-западного (дворового) фасада



Дверной проем северо-западного (дворового) фасада



Оконный проем мансардного этажа северо-западного (дворового) фасада

2.4. Крыльца,
приямки, эркеры.



Крыльцо главного входа



Приямки с бордюрами окон цокольного этажа главного
(юго-восточного) фасада



Эркер на главном
(юго-восточном) фасаде

- Крыльцо главного входа с двумя ступенями и боковыми парапетами в центральной части юго-восточного (главного) фасада;
- Приямки цокольных окон с бордюрным ограждением со стороны юго-восточного (главного) фасада;
- Прямоугольный эркер в северной части юго-восточного (главного) фасада.

3. Элементы
декоративного
оформления
фасадов



Аркада главного входа



Квадратные колонны портала главного входа

1. Юго-восточный (главный) фасад:
 - аркада портала главного входа из 3-х расположенных в ряд арок с полуциркульным завершением;
 - две квадратных колонны и две пилястры опор пят арок портала главного входа;
 - кессонный потолок портала главного входа;
 - две прямоугольные подоконные доски с декором, изображающим растений и птиц под оконным проемом эркера;
 - наличники с замковыми камнями в виде стилистических лилий и фигурные сандрики на оконных проемах второго этажа в центральной части фасада;
 - круглые ниши фальшокон между окнами первого и второго этажей (четыре);
 - венчающий карниз.
2. Юго-западный (боковой) фасад:
 - два межэтажных карниза (над вторым и мансардным этажами).
3. Северо-западный (дворовой) фасад:
 - круглые ниши фальшокон между окнами первого и второго этажей (восемь);
 - венчающий карниз.
4. Северо-восточный (боковой фасад):
 - наличники с фронтовыми сандриками оконных проемов чердачного помещения;
 - два межэтажных карниза (над вторым и мансардным этажами).



Пилястра портала главного входа



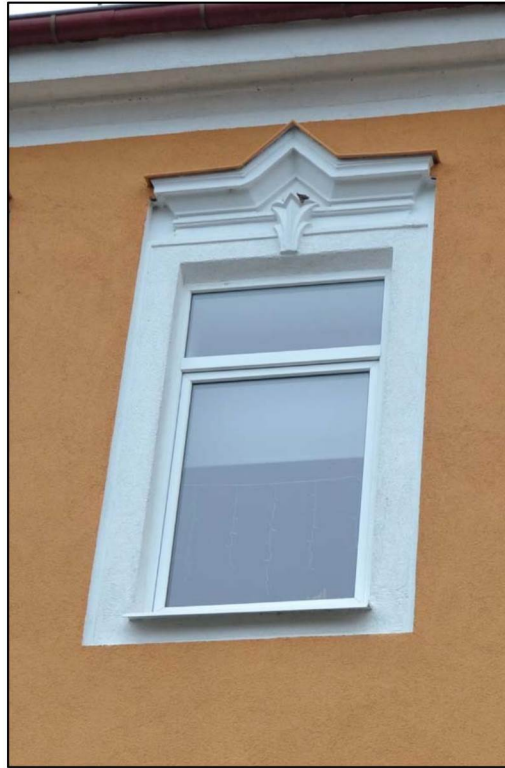
Кессонный потолок портала главного входа



Подоконная доска с декором на эркере



Подоконная доска с декором на эркере



Наличники с замковым камнем и сандрик



Круглая ниша фальшокна на главном фасаде



Круглые ниши фальшокон и венчающий карниз
на главном фасаде



Два межэтажных карниза юго-западного (бокового) фасада



Круглые ниши фальшокон на дворовом фасаде



Венчающий карниз дворового фасада

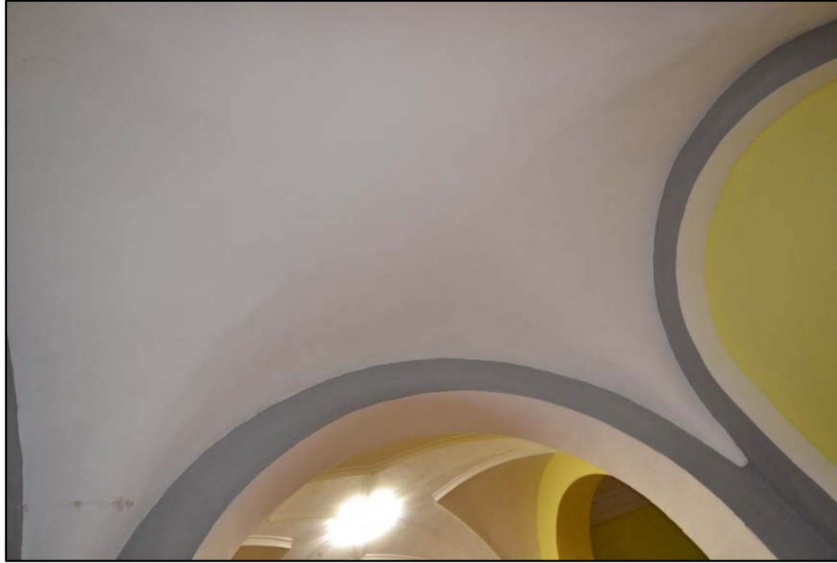


Наличники с фронтовыми сандриками оконных проемов чердачного помещения на северо-восточном (боковом) фасаде

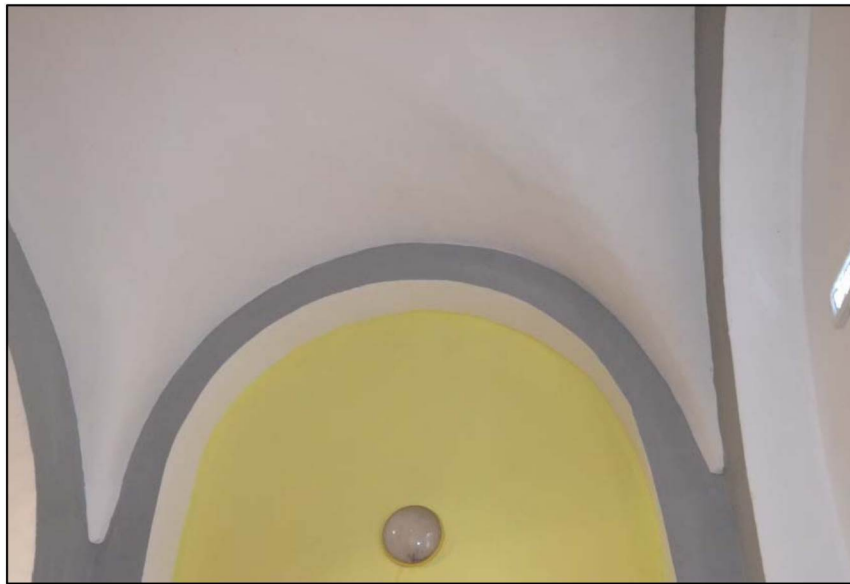


Карнизы на северо-восточном (боковом) фасаде

4. Элементы
интерьеров



Крестовый свод потолка тамбура главного входа



Опоры крестового свода потолка тамбура главного входа

- Крестовые своды потолков тамбура главного входа и вестибюля второго этажа;
- звездчатый свод с нервюрами на потолке вестибюля первого этажа;
- кессонные потолки коридоров;
- полуциркульные арки порталов членения коридоров.



Звездчатый свод с нервюрами потолка вестибюля первого этажа



Кессонный потолок коридора первого этажа



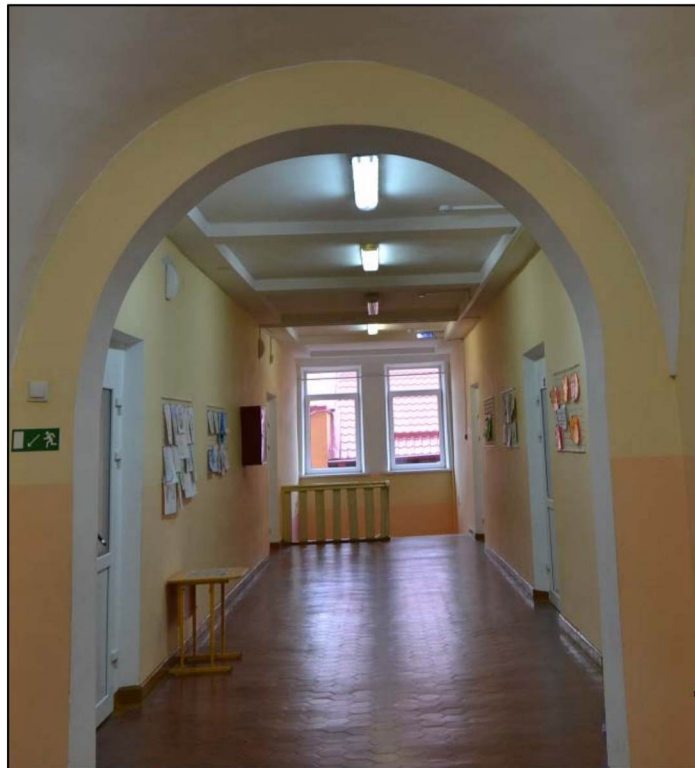
Пята нервюр свода потолка первого этажа



Арка портала членения коридора первого этажа



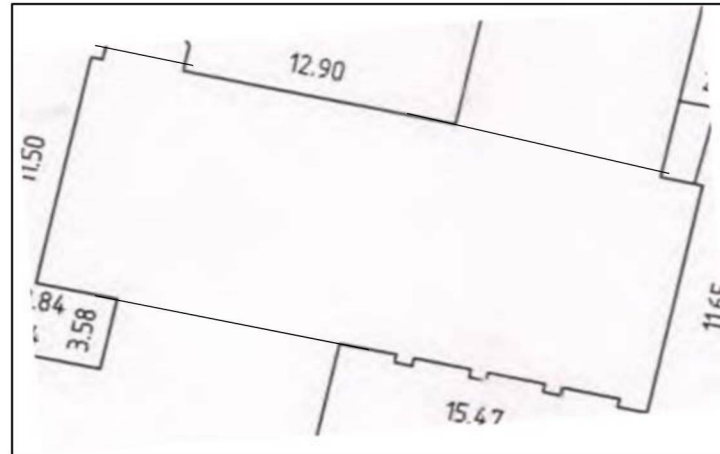
Крестовый свод потолка вестибюля второго этажа



Арка портала членения коридора второго этажа

Б. «Здание спортивного зала» (архитектор П. Локк), 1926 год, Калининградская область, Правдинский район, поселок Железнодорожный, улица Школьная, 2Б

1.1. Объемно-планировочное решение Памятника



Объем здания спортивного зала



Фрагмент аэрофотосъемки (здание спортивного зала)

1. Юго-восточный главный фасад выходит на ул. Школьная. - по центру выполнены три оконных проема с плоской перемычкой.
Фасад завершен классическим фронтоном. По центру фронтона имеется полукруглое окно.
2. Боковой (юго-западный) фасад:
На юго-восточном (боковом) фасаде выполнены ниши в виде аркатуры из четырех полукруглых арок.
В нишах выполнены прямоугольные вертикальные оконные проемы.
3. Боковой (северо-западный) фасад:
Северо-западный (боковой) фасад насчитывает две ниши, выполненные в виде аркатуры из полукруглых арок. В нишах выполнены оконные проемы. перемычкой.



Главный (юго-восточный) фасад





Боковой (юго-западный) фасад

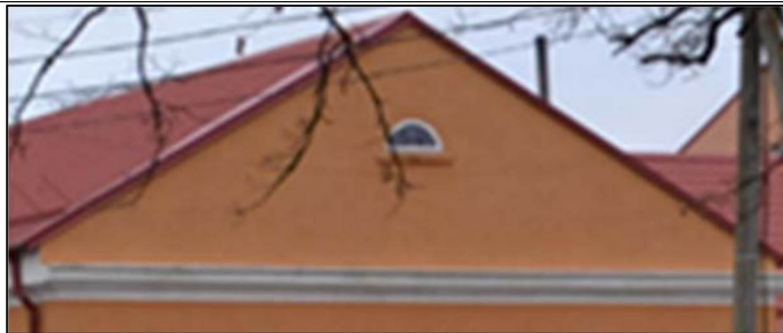


Дворовой (северо-западный фасад (закрыт современной пристройкой))



Боковой (северо-восточный) фасад

<p>2. Конструктивные элементы: 2.1. Конструкция и материал стен и цоколей (форма, материал, характер отделки фасадной поверхности)</p>		<p>Наружные капитальные стены здания выполнены из красного полнотелого кирпича на сложном растворе под расшивку швов кладки. Фасады оштукатурены и окрашены.</p>
<p>2.2. Конструкция, форма крыши (конфигурация, отметки по коньку, материал покрытия)</p>	 <p style="text-align: center;">Вид на крышу здания</p>	<p>Крыша двускатная с пологим скатом. Исторический материал кровли - керамическая черепица (в период проведения экспертизы кровля выполнена из металлочерепицы- подлежит воссозданию).</p>
<p>2.3. Оконные, дверные проемы (местоположение, количество, форма, габариты, перемычки)</p>	 <p style="text-align: center;">Оконные проемы 1-го этажа главного фасада</p>	<ul style="list-style-type: none"> - Три прямоугольных вертикальных оконных проема с плоской перемычкой по центру юго-восточного (главного) фасада. Заполнения проемов одностворчатые. -Полукруглое окно на фронтоне юго-восточного (главного) фасада. -Четыре оконных проема с плоской перемычкой в нишах аркатуры юго-западного (бокового) фасада. Заполнения проемов одностворчатые. - Два прямоугольных вертикальных оконных проема с плоской перемычкой в нишах аркатуры северо-восточного (бокового) фасада. Заполнения проемов одностворчатые.



Полукруглое окно на фронтоне главного фасада



Четыре оконных проема юго-западного (бокового) фасада



Два оконных проема северо-восточного (бокового) фасада

3. Элементы
декоративного
оформления
фасадов



Аркатура на боковом (юго-западном) фасаде



Аркатура на боковом (северо-восточном) фасаде



Карниз фронтона



Венчающий карниз

- Аркатуры на боковых (юго-западном) и (северо-восточном) фасадах
- Карниз фронтона, венчающий карниз

В. «Здание дома учителей (архитектор П. Локк)», 1926 год, Калининградская область, Правдинский район, поселок Железнодорожный, улица Школьная, 2Б

1.1. Объемно-планировочное решение Памятника



Объем здания Дома учителей



Фрагмент аэрофотосъемки

Объект представляет собой одноэтажную постройку с двускатной крышей, имеющей пологий скат. Здание протянуто вдоль ул. Школьной с севера на юг. На крыше выполнены два слуховых окна с двускатными крышами, имеющими сильно пологий скат.



Вид на главный (юго-восточный) фасад



Вид на боковой (северо-западный) и дворовой (юго-западный) фасады



Вид на боковой (северо-западный) фасад

2.
Конструктивные
элементы:
2.1. Конструкция
и материал стен и
цоколей (форма,
материал, характер
отделки фасадной
поверхности)

2.2. Конструкция,
форма крыши
(конфигурация,
отметки по коньку,
материал покрытия)

Наружные капитальные стены здания выполнены из красного полнотелого кирпича на сложном растворе под расшивку швов кладки.

Фасады оштукатурены и окрашены.

Крыша двускатная с пологим скатом.

Исторический материал кровли - керамическая черепица (в период проведения экспертизы кровля выполнена из металлочерепицы- подлежит воссозданию);

-Слуховые мансардные окна с двускатными крышами на юго-восточной и северо-западной сторонах.



Крыша



Скат крыши со стороны дворового (юго-западного) фасада

2.3. Оконные, дверные проемы (местоположение, количество, форма, габариты, перемычки)



Оконные проемы главного фасада



Дверной проем главного фасада

- Четыре прямоугольных оконных проемов с плоскими перемычками на главном (юго-восточном) фасаде;
- Прямоугольный дверной проем с плоской перемычкой с наличниками и плоским сандриком на главном (юго-восточном) фасаде;
- Прямоугольный оконный проем с плоской перемычкой слухового окна на юго-восточном скате крыши;
- Прямоугольный дверной проем с плоской перемычкой на боковом (северо-восточном) фасаде;
- Пять прямоугольных оконных проемов с плоскими перемычками на дворовом (северо-западном) фасаде
- Прямоугольный оконный проем с плоской перемычкой слухового окна на северо-западном скате крыши



Оконный проем слухового окна на юго-восточном скате крыши



Оконный проем на дворовом фасаде



Оконный проем слухового окна на северо-западном скате крыши



Дверной проем на боковом фасаде

3. Элементы
декоративного
оформления
фасадов

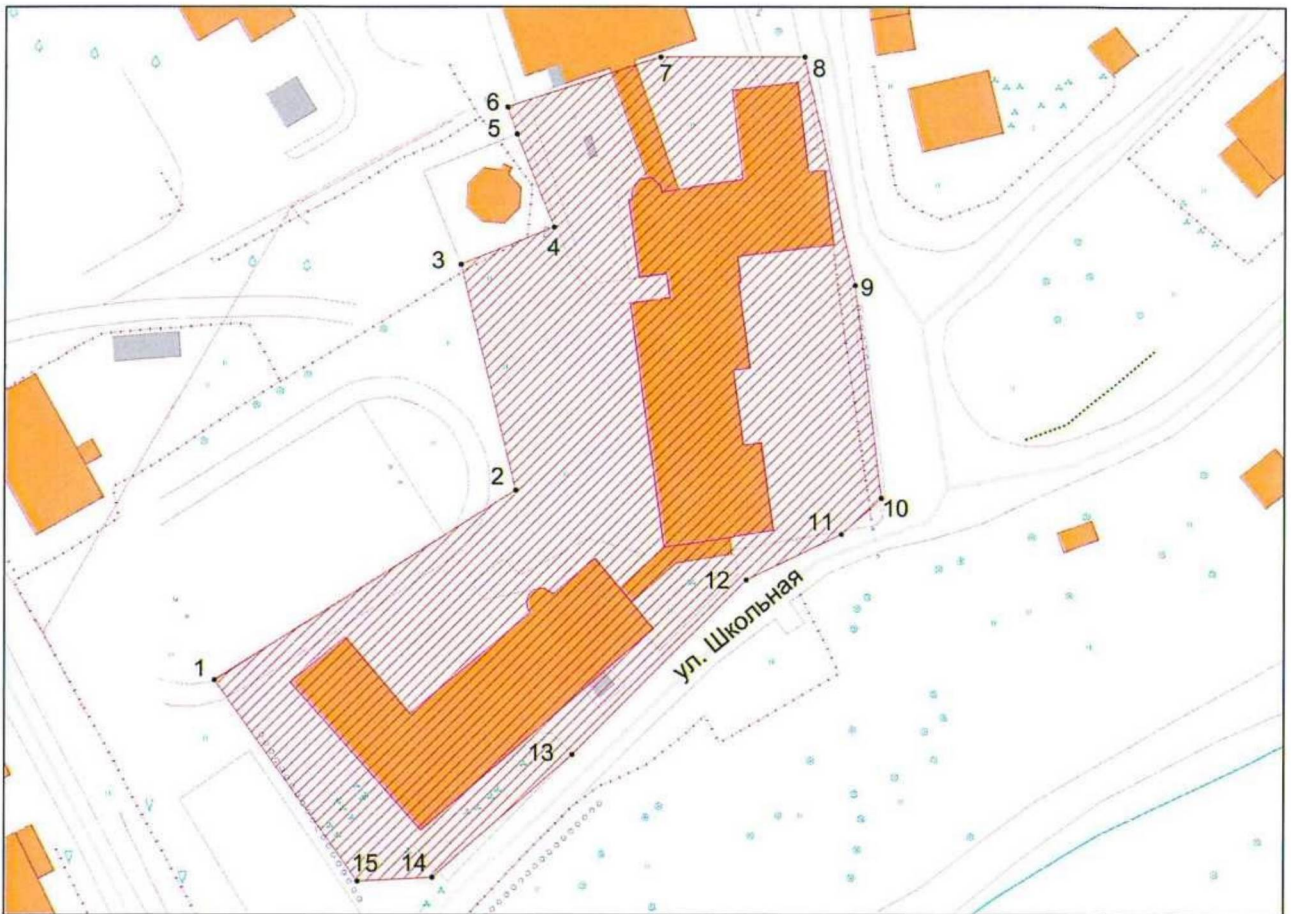


Наличники и сандрик дверного проема на главном фасаде

- Наличники дверного проема на главном (юго-восточном) фасаде;
- Плоский сандрик дверного проема на главном (юго-восточном) фасаде.

Г Р А Н И Ц Ы территории ОКН «Ансамбль зданий школы»

Глава 1. Схема границ территории ОКН «Ансамбль зданий школы»



Глава 2. Каталог координат характерных точек границы территории ОКН «Ансамбль зданий школы»

Таблица 3

№ п/п	Номер характерной точки	Координата		Средняя квадратическая погрешность местоположения характерных точек, м
		X	Y	
1	2	3	4	5
1	1	315 408,316	1 240 508,096	0,1
2	2	315 436,644	1 240 552,769	0,1
3	3	315 470,340	1 240 544,600	0,1
4	4	315 475,910	1 240 558,520	0,1
5	5	315 489,840	1 240 552,950	0,1
6	6	315 493,917	1 240 551,506	0,1

1	2	3	4	5
7	7	315 501,403	1 240 574,415	0,1
8	8	315 501,421	1 240 595,864	0,1
9	9	315 467,200	1 240 603,410	0,1
10	10	315 435,445	1 240 607,335	0,1
11	11	315 430,081	1 240 601,334	0,1
12	12	315 423,273	1 240 587,178	0,1
13	13	315 397,228	1 240 561,185	0,1
14	14	315 379,011	1 240 540,322	0,1
15	15	315 378,470	1 240 529,229	0,1
16	1	315 408,316	1 240 508,096	0,1

Глава 3. Режим использования территории ОКН «Ансамбль зданий школы»

1. В границах территории объекта культурного наследия запрещается:
 - 1) строительство объектов капитального строительства;
 - 2) увеличение объемно-пространственных характеристик объектов капитального строительства, существующих на территории объекта культурного наследия;
 - 3) проведение земляных, строительных, мелиоративных и иных работ, за исключением работ по сохранению объекта культурного наследия или его отдельных элементов, сохранению историко-градостроительной или природной среды объекта культурного наследия;
 - 4) ведение хозяйственной деятельности, не направленной на обеспечение функционирования объекта культурного наследия в современных условиях;
 - 5) ведение хозяйственной деятельности, противоречащей требованиям обеспечения сохранности объекта культурного наследия.
 2. В границах территории объекта культурного наследия разрешается:
 - 1) проведение работ по сохранению объекта культурного наследия;
 - 2) проведение работ по сохранению историко-градостроительной или природной среды объекта культурного наследия;
 - 3) ведение хозяйственной деятельности, не противоречащей требованиям обеспечения сохранности объекта культурного наследия и позволяющей обеспечить функционирование объекта культурного наследия в современных условиях.
-