

**УПРАВЛЕНИЕ ПО ОХРАНЕ ОБЪЕКТОВ КУЛЬТУРНОГО НАСЛЕДИЯ
КАЛУЖСКОЙ ОБЛАСТИ**

ПРИКАЗ

24 сентября 2025 года

№ 176

О включении в единый государственный реестр объектов культурного наследия (памятников истории и культуры) народов Российской Федерации выявленного объекта культурного наследия «Жилой дом», 1-я пол. XIX в., расположенного по адресу: Калужская область, г. Калуга, ул. Набережная, д. 7

В соответствии с Федеральным законом «Об объектах культурного наследия (памятниках истории и культуры) народов Российской Федерации», Законом Калужской области «Об объектах культурного наследия (памятниках истории и культуры) народов Российской Федерации, расположенных на территории Калужской области», постановлением Правительства Калужской области от 26.08.2015 № 481 «О создании управления по охране объектов культурного наследия Калужской области», (в ред. постановлений Правительства Калужской области от 31.08.2017 № 499, от 29.01.2018 № 56, от 10.10.2018 № 624, от 14.05.2020 № 378, от 28.05.2021 № 336, от 30.08.2021 № 568, от 13.06.2023 № 393, от 11.11.2024 № 686, от 17.12.2024 № 778, от 15.09.2025 № 577), постановлением Правительства Калужской области от 22.01.2018 № 36 «Об утверждении Порядка принятия решения о включении объекта культурного наследия регионального значения или объекта культурного наследия местного (муниципального) значения в единый государственный реестр объектов культурного наследия (памятников истории и культуры) народов Российской Федерации», актом государственной историко-культурной экспертизы по обоснованию включения в единый государственный реестр и определению категории историко-культурного значения выявленного объекта культурного наследия «Жилой дом», 1-я пол. XIX в. (г. Калуга, ул. Набережная, д. 7), подготовленным экспертом, аттестованным Министерством культуры Российской Федерации, Яровым И.Ю., ПРИКАЗЫВАЮ:

1. Включить выявленный объект культурного наследия «Жилой дом», 1-я пол. XIX в., расположенный по адресу: Калужская область, г. Калуга, ул. Набережная, д. 7, в единый государственный реестр объектов культурного наследия (памятников истории и культуры) народов Российской Федерации в качестве объекта культурного наследия местного (муниципального) значения с наименованием и датировкой: «Дом Солодовникова», 2-я – 3-я четверти XIX в., по адресу: Калужская область, г. Калуга, ул. Набережная, д. 7, и установить вид данного объекта – памятник.

2. Утвердить предмет охраны объекта культурного наследия местного (муниципального) значения «Дом Солодовникова», 2-я – 3-я четверти XIX в., по

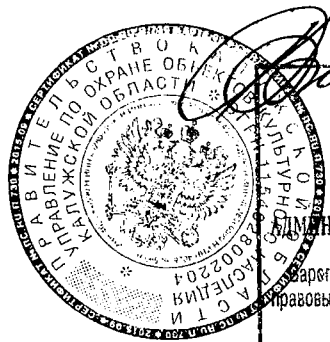
адресу: Калужская область, г. Калуга, ул. Набережная, д. 7, согласно приложению № 1 к настоящему приказу.

3. Утвердить границы территории объекта культурного наследия местного (муниципального) значения «Дом Солодовникова», 2-я – 3-я четверти XIX в., по адресу: Калужская область, г. Калуга, ул. Набережная, д. 7, согласно приложению № 2 (графическое описание) и приложению № 3 (координаты характерных (поворотных) точек, текстовое описание) к настоящему приказу.

4. Утвердить режим использования территории объекта культурного наследия местного (муниципального) значения «Дом Солодовникова», 2-я – 3-я четверти XIX в., по адресу: Калужская область, г. Калуга, ул. Набережная, д. 7, согласно приложению № 4 к настоящему приказу.

5. Настоящий приказ вступает в силу по истечении десяти дней после его официального опубликования.

И.о. начальника управления



А.В. Сорокина

КАЛУЖСКАЯ ОБЛАСТЬ
УПРАВЛЕНИЕ ПО ОХРАНЕ ОБЪЕКТОВ КУЛЬТУРНОГО НАСЛЕДИЯ

Администрация Губернатора Калужской области

зарегистрировано в Государственном реестре нормативных
правовых актов исполнительных органов государственной власти
Калужской области

Регистрационный № 15807

13 10 2015 г.

**Описание особенностей объекта культурного наследия местного
(муниципального) значения «Дом Солодовникова», 2-я – 3-я четверги XIX в.,
по адресу: Калужская область, г. Калуга, ул. Набережная, д. 7
(предмет охраны объекта культурного наследия)**

Предметом охраны объекта культурного наследия являются:

- градостроительная характеристика здания: расположение в историческом центре Калуги, недалеко от р. Оки, на углу улиц Набережной и Красная Гора, на участке с активными склонами к югу и востоку; роль здания, как хорошо видимого на углу квартала, в формировании исторического фронта застройки при важном въезде в исторический центр города (фото 1);

- объемно-пространственная структура: прямоугольный в плане, вытянутый вдоль ул. Красная Гора 1-этажный объем с полуподвалом, нарастающим по высоте до полного этажа благодаря понижению склонов к югу и востоку, и вальмовой крышей, над скатами которой поднимаются выпускные окна; с юго-восточной стороны усложнение объема отступом дворовой части стены; выпускное окно на юго-западном скате крыши, обращенное к р. Оке, - в виде мезонина (фото 2-4);

- проемы: количество, расположение, габариты и прямоугольная форма оконных и дверных проемов, а также оконных проемов с лучковыми перемычками на дворовых фасадах (фото 1-6, 8, 9);

- материал стен - красный кирпич, материал выпускных окон - дерево (фото 2-4, 8);

- композиция и оформление фасадов:

главный (северо-западный) фасад (по ул. Набережной): асимметричная композиция с 5 равномерно расположенными осями окон и входом на левой оси; подоконный профилированный пояс (в профиле - прямой каблучок и полочка) и венчающие невысокий фриз и 5-ступенчатый карниз; профилированные наличники окон с расширениями в серединах сторон; вход с филантовой дверью под 2-скатным металлическим козырьком с ажурными кронштейнами, фризом и заполнением тимпана (заполнение кронштейнов и тимпана - лучеобразное) (фото 2, 3, 5-7);

юго-западный фасад (по ул. Красная гора): симметричная композиция; перешедшие с главного фасада подоконный пояс и венчающие стену фриз и 5-ступенчатый карниз; выпускное окно - с фронтоном; стены основного объема - из бревен, с перерубами, закрытыми прибоинами, обшитые вагонкой, с простыми наличниками; в тимпане - прямоугольное окно (фото 8);

дворовые фасады: подоконный пояс и венчающие фриз и 5-ступенчатый карниз (фото 2-4, 9);

- поверхности наружных стен: штукатурка и окраска в охристый цвет с побелкой деталей декора (фото 2, 3, 5, 6, 8, 9);

- внутренняя пространственно-планировочная структура: образованная капитальными стенами планировочная структура, соответствующая расположению дома на перекрестке улиц Набережная и Красная Гора; отделенная капитальной стеной часть здания с окнами на обе улицы, расчлененная на комнаты и коридор при уличном входе, и другая часть здания, разделенная на комнаты с окнами на ул. Красная Гора и вспомогательные помещения с окнами во двор и коридор в

середине здания; мезонин расчлененный на коридор с междуэтажной лестницей и комнаты с окнами на ул. Красная Гора.

Предмет охраны объекта культурного наследия может быть уточнен в процессе натурных исследований, реставрационных работ.

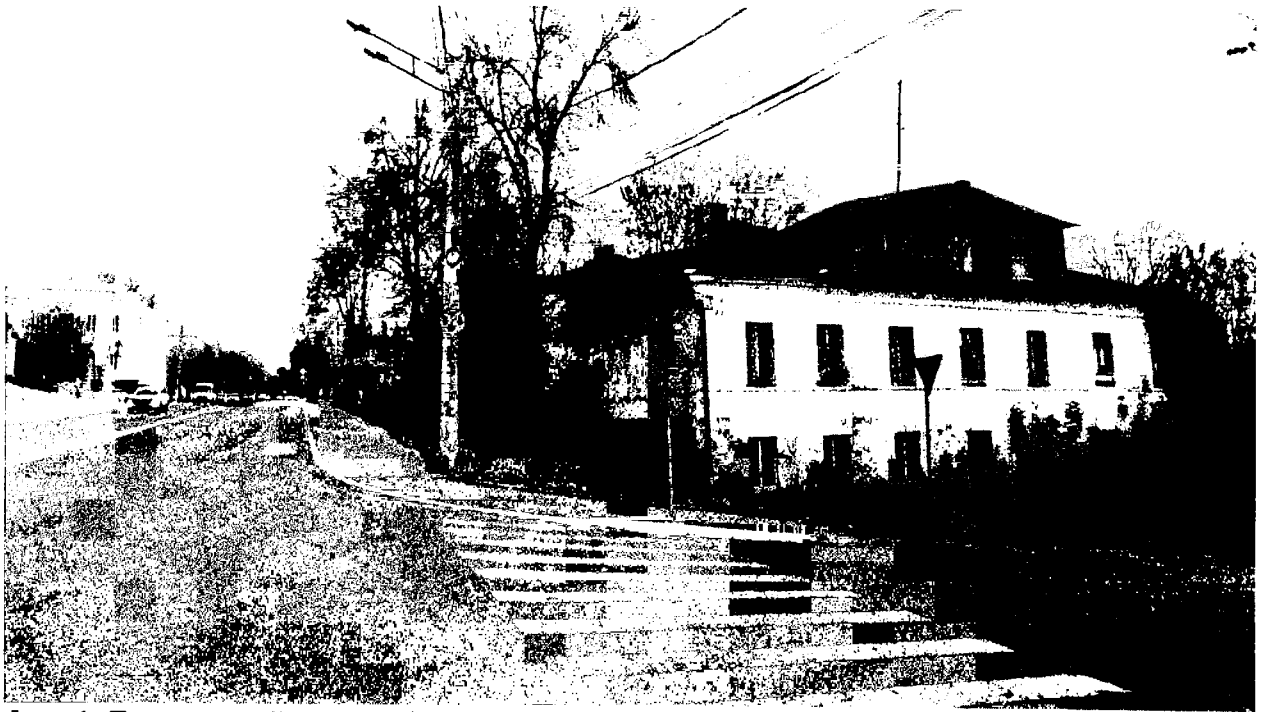


Фото 1. Дом в застройке ул. Набережной.



Фото 2. Вид с запада.



Фото 3. Вид с севера.



Фото 4. Вид с востока.



Фото 5. Фасад по ул. Набережной (северо-западный).



Фото 6. Элементы фасадного декора – наличник и подоконный пояс.



Фото 7. Главный вход.



Фото 8. Фасад по ул. Красная Гора.

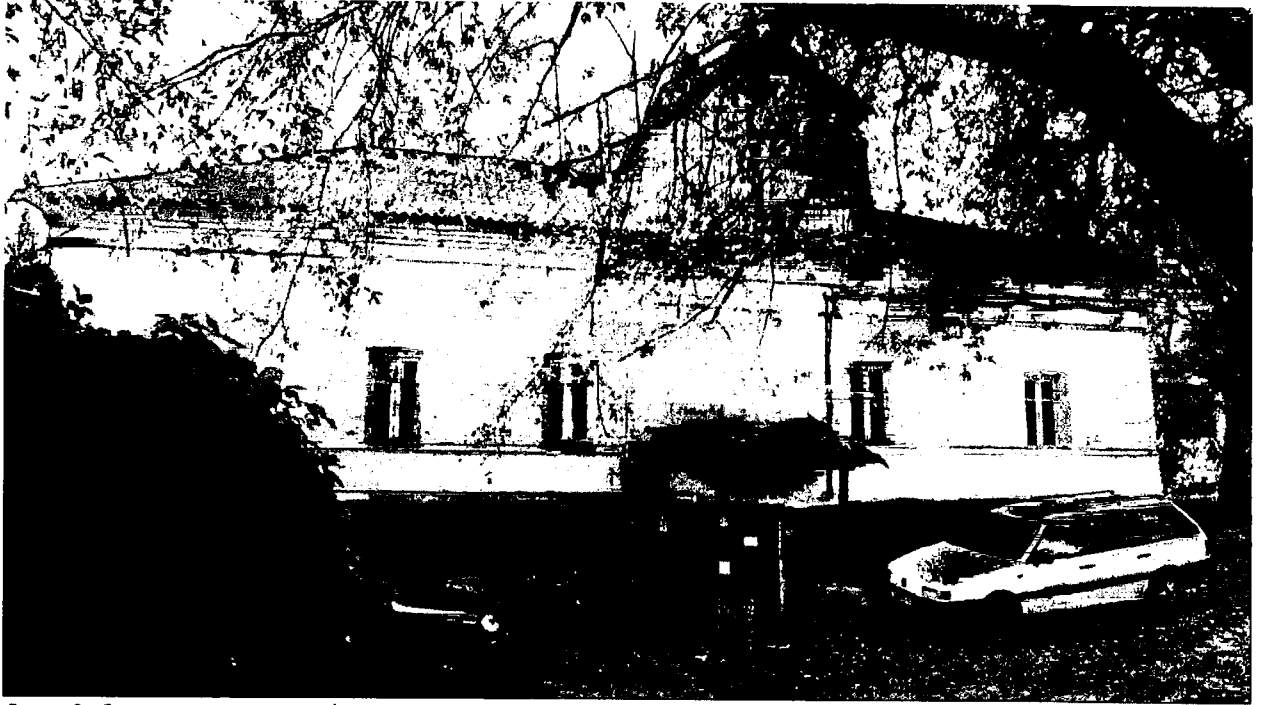
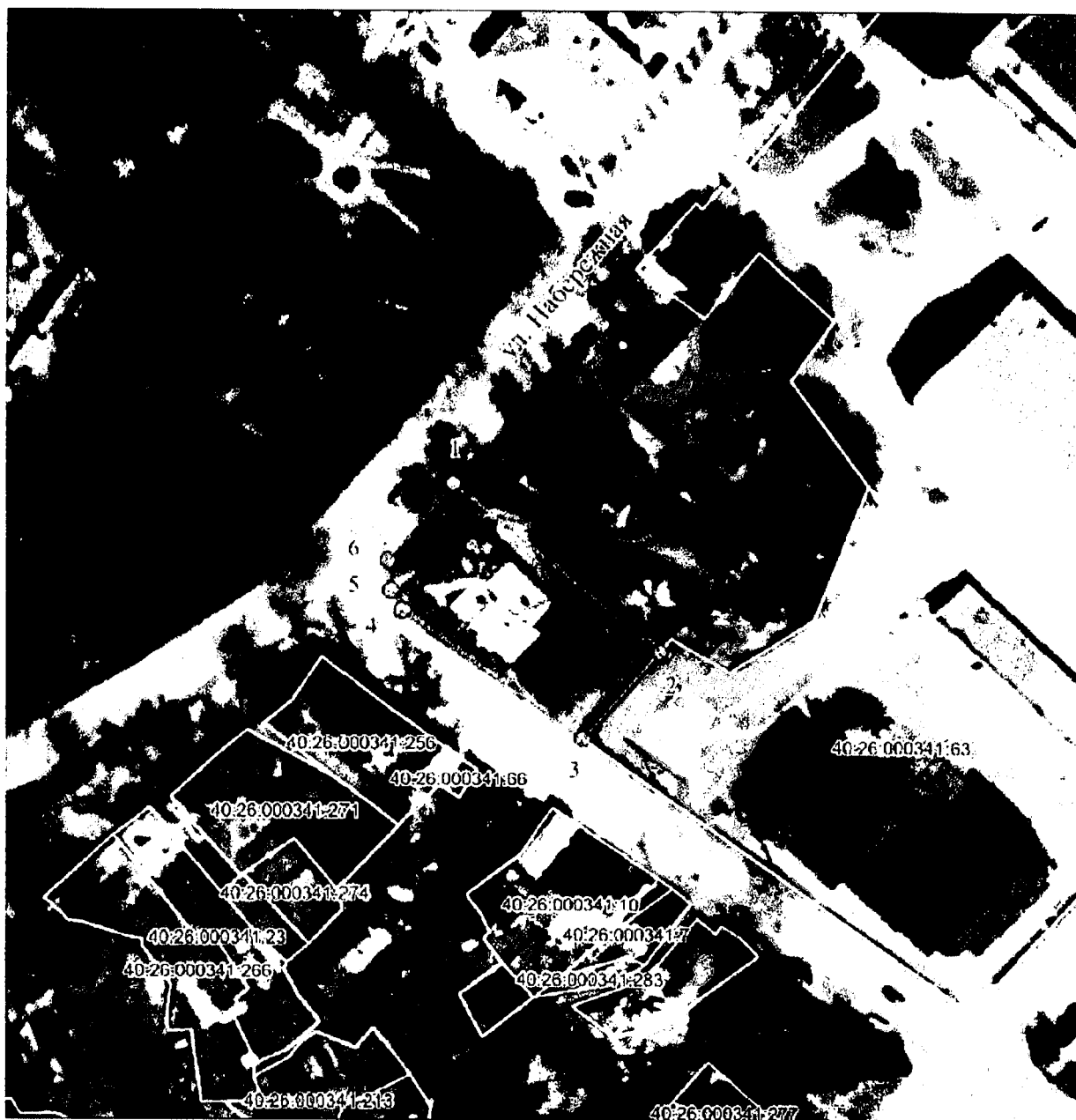


Фото 9. Северо-восточный фасад.

**Графическое описание границ территории объекта культурного наследия
местного (муниципального) значения «Дом Солодовникова», 2-я – 3-я
четверти XIX в., по адресу: Калужская область, г. Калуга, ул. Набережная, д. 7**



Масштаб 1:1000

Условные обозначения:

— границы земельных участков, учтенных в ЕИРН

- - - граница территории объекта культурного наследия

⊙ характерные точки границы территории объекта культурного наследия

**Координаты характерных (поворотных) точек границ территории объекта
культурного наследия местного (муниципального) значения
«Дом Солодовникова», 2-я – 3-я четверти XIX в., по адресу: Калужская
область, г. Калуга, ул. Набережная, д. 7**

Координаты характерных точек (МСК)				
Обозначение характерных точек границ	Координаты, м		Средняя квадратическая погрешность положения характерной точки (Mt), м	Метод определения координат
	X	Y		
1	429647.17	1299742.12	0.5	Картометрический метод
2	429617.27	1299778.79	0.5	Картометрический метод
3	429601.74	1299765.06	0.5	Картометрический метод
4	429624.54	1299733.03	0.5	Картометрический метод
5	429628.09	1299731.05	0.5	Картометрический метод
6	429633.43	1299730.56	0.5	Картометрический метод
1	429647.17	1299742.12	0.5	Картометрический метод

**Текстовое описание границ территории объекта культурного наследия
местного (муниципального) значения «Дом Солодовникова», 2-я – 3-я
четверти XIX в., по адресу: Калужская область, г. Калуга, ул. Набережная, д. 7**

Исходная точка на границах территории объекта культурного наследия расположена на северо-западе.

Северо-восточная граница. От т. 1 - 47.31 м к юго-востоку по условной линии до т. 2.

Юго-восточная граница. От т. 2 - 20.73 м к юго-востоку по границе кадастрового участка 40:26:000341:63 до т. 3.

Юго-западная граница. От т. 3 39.32 м к северо-западу по линии настройки ул. Красная Гора до т. 4. Далее 4.06 м к северо-западу приблизительно по линии настройки ул. Красная Гора до т. 5. Далее 5.36 м к северу приблизительно по линии настройки ул. Красная Гора до т. 6.

Северо-западная граница. От т. 6 - 17.96 м к северо-востоку по современной линии настройки до т. 1.

Режим использования территории объекта культурного наследия местного (муниципального) значения «Дом Солодовникова», 2-я – 3-я четверти XIX в., по адресу: Калужская область, г. Калуга, ул. Набережная, д. 7

Территория объекта культурного наследия местного (муниципального) значения «Дом Солодовникова», 2-я – 3-я четверти XIX в., относится к землям историко-культурного назначения.

На территории объекта культурного наследия разрешается:

- проведение работ по сохранению объекта культурного наследия и его отдельных элементов (консервационные, реставрационные работы, ремонт, приспособление объектов культурного наследия для современного использования, раскрытие и сохранение подлинных частей, элементов, деталей зданий, планировки);
- осуществление работ по изучению объекта культурного наследия, производство зондажей, шурфов, раскопов, инженерных, физико-химических, дендрологических исследований;
- проведение археологических исследований при наличии открытого листа;
- консервация и музеефикация объектов культурного наследия, объектов археологического наследия, а также культурного слоя, на основании комплексных научно-исследовательских работ;
- проведение работ по озеленению и благоустройству территории с применением традиционных малых форм и материалов (дерево, камень, кирпич, кованый и литой металл);
- ремонт, реконструкция существующих пешеходных дорожек с использованием в дорожных покрытиях традиционных материалов;
- проведение работ по сохранению, выявлению и восстановлению исторической планировочной структуры территории объекта культурного наследия;
- реконструкция и капитальный ремонт подземных инженерных сетей, устройство новых подземных инженерных коммуникаций, необходимых для функционирования объектов культурного наследия;
- демонтаж временных хозяйственных построек;
- размещение информационных табличек и отдельно стоящих средств наружной информации об объектах культурного наследия;
- обеспечение мер пожарной и экологической безопасности объектов культурного наследия;
- обеспечение возможности реализации в установленном законом порядке права граждан на доступ к объектам культурного наследия.

На территории объекта культурного наследия запрещается:

- любые земляные, строительные и иные работы, не являющиеся работами по сохранению объектов культурного наследия, не связанные с восстановлением утраченных исторических элементов историко-градостроительной среды, не предусматривающие выполнение требований, установленных законодательством об охране объектов культурного наследия;

- градостроительная, хозяйственная и иная деятельность, создающая угрозу повреждения, разрушения или уничтожения объекта культурного наследия, изменения его объемно-пространственных характеристик, подтвержденных историко-архивными исследованиями;

- сооружение наземных и надземных инженерных сетей (линий электропередач, газопроводов, теплотрасс и других инженерных коммуникаций), а также вышек мобильной связи, любых доминирующих объектов;

- размещение рекламных конструкций и вывесок;

- установка на уличном и боковых фасадах объекта культурного наследия кондиционеров, антенн спутниковой связи;

- размещение временных построек (киосков, павильонов, навесов), складов, мест захоронения отходов;

- нарушение правил пожарной безопасности, использование пиротехнических средств и фейерверков, разведение костров;

- изменение исторически ценной планировочной структуры, посадка зеленых насаждений, изменяющих условия восприятия объектов культурного наследия;

- самовольная вырубка растительности, уничтожение травяного покрова;

- проведение всех видов земляных и строительных работ без предварительного археологического обследования территории;

- создание разрушающих вибрационных нагрузок динамическим воздействием на грунты в зоне их взаимодействия с объектами культурного наследия;

- устройство ограждений из профилированного металла, бетона.