

**УПРАВЛЕНИЕ ПО ОХРАНЕ ОБЪЕКТОВ КУЛЬТУРНОГО НАСЛЕДИЯ
КАЛУЖСКОЙ ОБЛАСТИ**

ПРИКАЗ

24 сентября 2025 года

№ 175

О включении в единый государственный реестр объектов культурного наследия (памятников истории и культуры) народов Российской Федерации выявленного объекта культурного наследия «Жилой дом», 1-я пол. XIX в., расположенного по адресу: Калужская область, г. Калуга, ул. Набережная, д. 5

В соответствии с Федеральным законом «Об объектах культурного наследия (памятниках истории и культуры) народов Российской Федерации», Законом Калужской области «Об объектах культурного наследия (памятниках истории и культуры) народов Российской Федерации, расположенных на территории Калужской области», постановлением Правительства Калужской области от 26.08.2015 № 481 «О создании управления по охране объектов культурного наследия Калужской области», (в ред. постановлений Правительства Калужской области от 31.08.2017 № 499, от 29.01.2018 № 56, от 10.10.2018 № 624, от 14.05.2020 № 378, от 28.05.2021 № 336, от 30.08.2021 № 568, от 13.06.2023 № 393, от 11.11.2024 № 686, от 17.12.2024 № 778, от 15.09.2025 № 577), постановлением Правительства Калужской области от 22.01.2018 № 36 «Об утверждении Порядка принятия решения о включении объекта культурного наследия регионального значения или объекта культурного наследия местного (муниципального) значения в единый государственный реестр объектов культурного наследия (памятников истории и культуры) народов Российской Федерации», актом государственной историко-культурной экспертизы по обоснованию включения в единый государственный реестр и определению категории историко-культурного значения выявленного объекта культурного наследия «Жилой дом», 1-я пол. XIX в. (г. Калуга, ул. Набережная, д. 5), подготовленным экспертом, аттестованным Министерством культуры Российской Федерации, Яровым И.Ю., ПРИКАЗЫВАЮ:

1. Включить выявленный объект культурного наследия «Жилой дом», 1-я пол. XIX в., расположенный по адресу: Калужская область, г. Калуга, ул. Набережная, д. 5, в единый государственный реестр объектов культурного наследия (памятников истории и культуры) народов Российской Федерации в качестве объекта культурного наследия местного (муниципального) значения с наименованием и датировкой: «Дом Ключерева», 1825-1827 гг., по адресу: Калужская область, г. Калуга, ул. Набережная, д. 5, и установить вид данного объекта – памятник.

2. Утвердить предмет охраны объекта культурного наследия местного (муниципального) значения «Дом Ключерева», 1825-1827 гг., по адресу: Калужская

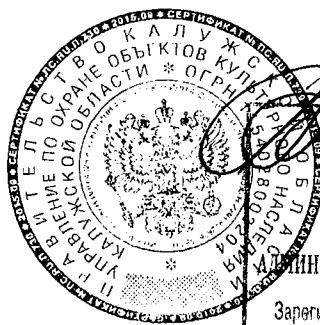
область, г. Калуга, ул. Набережная, д. 5, согласно приложению № 1 к настоящему приказу.

3. Утвердить границы территории объекта культурного наследия местного (муниципального) значения «Дом Ключерева», 1825-1827 гг., по адресу: Калужская область, г. Калуга, ул. Набережная, д. 5, согласно приложению № 2 (графическое описание) и приложению № 3 (координаты характерных (поворотных) точек, текстовое описание) к настоящему приказу.

4. Утвердить режим использования территории объекта культурного наследия местного (муниципального) значения «Дом Ключерева», 1825-1827 гг., по адресу: Калужская область, г. Калуга, ул. Набережная, д. 5, согласно приложению № 4 к настоящему приказу.

5. Настоящий приказ вступает в силу по истечении десяти дней после его официального опубликования.

И.о. начальника управления



А.В. Сорокина



АДМИНИСТРАЦИЯ ГУБЕРНАТОРА КАЛУЖСКОЙ ОБЛАСТИ
Зарегистрировано в Государственном реестре нормативных
правовых актов исполнительных органов государственной власти
Калужской области
Регистрационный № 15806
"13" 10 2025г.

**Описание особенностей объекта культурного наследия местного
(муниципального) значения «Дом Ключерева», 1825-1827 гг.,
по адресу: Калужская область, г. Калуга, ул. Набережная, д. 5
(предмет охраны объекта культурного наследия)**

Предметом охраны объекта культурного наследия являются:

- градостроительная характеристика здания: расположение в историческом центре Калуги, недалеко от р. Оки, на спускающемся к ней активном южном склоне, на восточной стороне ул. Набережной, за которой находятся ансамбль Присутственных мест и парк культуры и отдыха (фото 1);

- объемно-пространственная структура: вытянутый вдоль улицы прямоугольный в плане 2-этажный объем с полуподвалом, постепенно открывающимся благодаря понижению склона к югу и востоку; примыкающая к середине дворового фасада приподнятая над скатом поздняя 3-этажная лестничная клетка, по сторонам от которой дворовая стена немного надстроена; скатная крыша с вальмами, усложненная скатами лестничной клетки и фронтона на главном фасаде; над вальмами - чердачные окна; высотные отметки по конькам крыши (фото 2, 3, 8, 11);

- проемы: количество, расположение, габариты и прямоугольная форма оконных и дверных проемов (фото 2-6, 8-12);

- материал стен - красный кирпич (фото 8-11);

- композиция и оформление фасадов:

главный (западный) фасад: симметричная композиция со слегка выступающим ризалитом, который поднимается над скатами и завершается пологим треугольным фронтоном; стены 1-го этажа по сторонам от ризалита, начиная от подоконников - с ленточным рустом; над окнами 1-го этажа - веерные замки в ширину проемов; венчающие фриз и карниз (в составе профиль — прямой четвертной вал и 3 полочки), переходящие на остальные фасады; поддерживающий фронтон ризалита полный антаблемент, фриз которого декорирован упрощенными, опирающимися на регулы триглифами в виде накладок, завершенных полочками, а карниз состоит из прямого четвертного вала и полочек; симы фронтона - профилированные и опирающиеся на редкие дентикулы (фото 2, 4-7);

остальные фасады: венчающие фриз и карниз, переходящие с главного фасада (фото 8-12);

фасады лестничной клетки: ступенчатый карниз, отделяющий чердачный объем с фронтоном, симы которого поддержаны ступенчатым карнизом (фото 8, 10, 11);

- поверхности наружных стен: штукатурка и окраска в охристый цвет с побелкой деталей декора;

- внутренняя пространственно-планировочная структура: симметричная планировка относительно поперечной оси; капитальные стены, соответствующие выступающей со двора лестничной клетке, образующие в середине здания помещения, дворовое из которых занято междуэтажной лестницей, и разделяющие здание на боковые равные части; продольные стены, разделяющие боковые части здания на примерно равные помещения.

Предмет охраны объекта культурного наследия может быть уточнен в процессе натурных исследований, реставрационных работ.



Фото 1. Дом (первый справа) в застройке ул. Набережной.



Фото 2. Вид с запада, с ул. Набережной.



Фото 3. Вид с юга, со двора.



Фото 4. Уличный (северо-западный) фасад.



Фото 5. Ризалит, рустовка боковой части фасада, вешерные замки над нижними окнами.



Фото 6. Антаблемент ризалита.



Фото 7. Оформление антаблемента ризалита.



Фото 8. Дворовый (юго-восточный) фасад.



Фото 9. Правая часть дворового фасада.



Фото 10. Дворовый фасад. Завершения стен основного объема и лестничной клетки.



Фото 11. Вид с востока.



Фото 12. Юго-западный фасад.

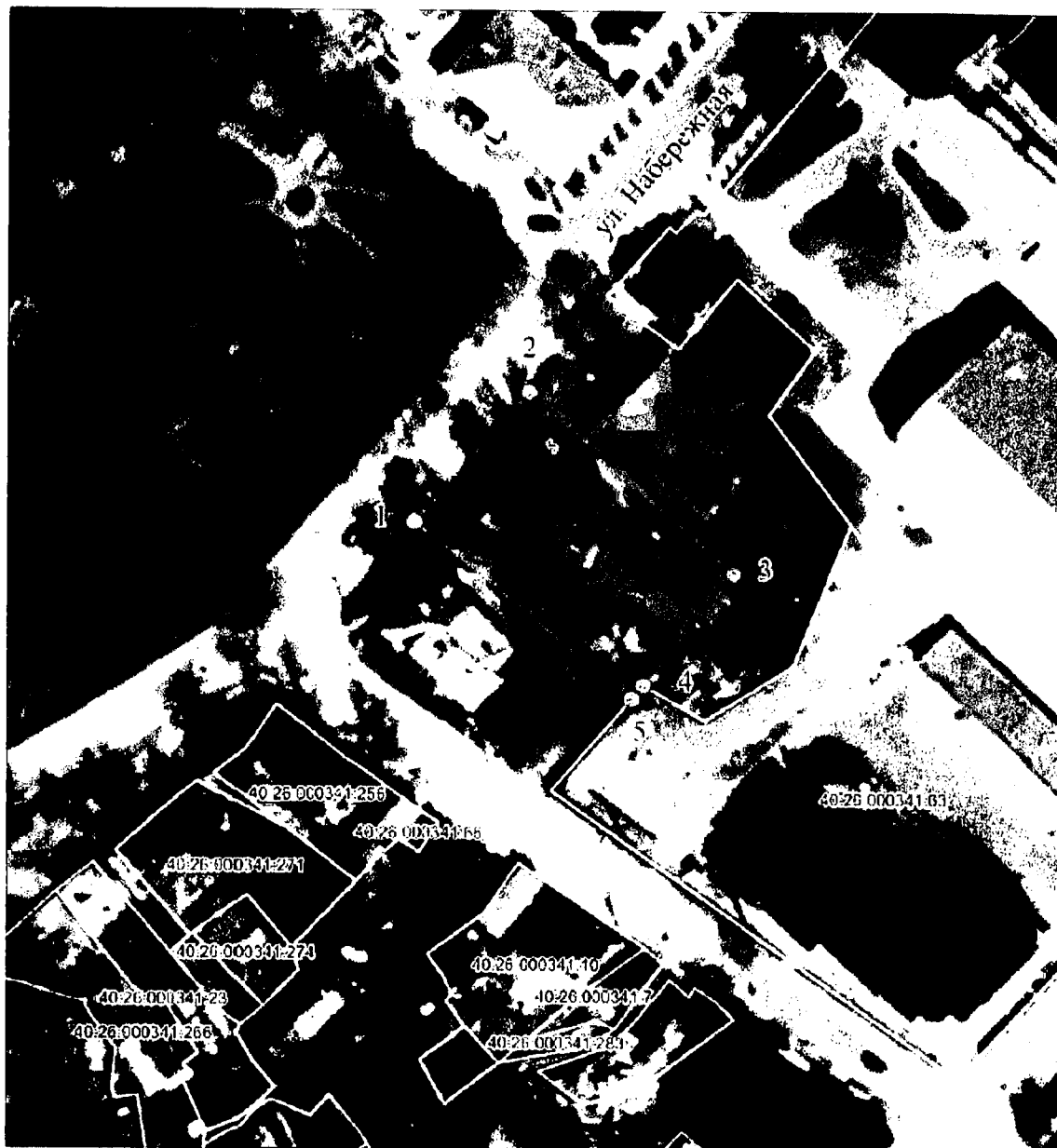


Фото 13. Интерьер лестничной клетки. Вид при входе.



Фото 13. Лестничная клетка. Верхняя часть.

**Графическое описание границ территории объекта культурного наследия
местного (муниципального) значения «Дом Ключерева», 1825-1827 гг.,
по адресу: Калужская область, г. Калуга, ул. Набережная, д. 5**



Масштаб 1:1000

Условные обозначения:

границы земельных участков, учтенных в Едином государственном реестре недвижимости

граница территории объекта культурного наследия

① характерные точки границы территории объекта культурного наследия

**Координаты характерных (поворотных) точек границ территории объекта
культурного наследия местного (муниципального) значения
«Дом Ключерева», 1825-1827 гг., по адресу: Калужская область, г. Калуга,
ул. Набережная, д. 5**

Координаты характерных точек (МСК)				
Обозначение характерных точек границ	Координаты, м		Средняя квадратическая погрешность положения характерной точки (Mt), м	Метод определения координат
	X	Y		
1	429647.17	1299742.12	0.5	Картометрический метод
2	429669.14	1299761.60	0.5	Картометрический метод
3	429638.38	1299796.11	0.5	Картометрический метод
4	429619.61	1299780.86	0.5	Картометрический метод
5	429617.27	1299778.79	0.5	Картометрический метод
1	429647.17	1299742.12	0.5	Картометрический метод

**Текстовое описание границ территории объекта культурного наследия
местного (муниципального) значения «Дом Ключерева», 1825-1827 гг., по
адресу: Калужская область, г. Калуга, ул. Набережная, д. 5**

Исходная точка на границах территории объекта культурного наследия расположена на западе.

Северо-западная граница. От т. 1 - 29.36 м к северо-востоку по современной линии застройки ул. Набережной до т. 2.

Северо-восточная граница. От т. 2 - 46.23 м к юго-востоку по условной линии до т. 3.

Юго-восточная граница. От т. 3 - 24.18 м к юго-западу по условной линии до т. 4. Далее 3.12 м к юго-западу по условной линии до т. 5.

Юго-западная граница. От т. 5 - 47.31 м к северо-западу по условной линии до т. 1.

**Режим использования территории объекта культурного наследия местного
(муниципального) значения «Дом Ключерева», 1825-1827 гг., по адресу:
Калужская область, г. Калуга, ул. Набережная, д. 5**

Территория объекта культурного наследия местного (муниципального) значения «Дом Ключерева», 1825-1827 гг., относится к землям историко-культурного назначения.

На территории объекта культурного наследия разрешается:

- проведение работ по сохранению объекта культурного наследия и его отдельных элементов (консервационные, реставрационные работы, ремонт, приспособление объектов культурного наследия для современного использования, раскрытие и сохранение подлинных частей, элементов, деталей зданий, планировки);
- осуществление работ по изучению объекта культурного наследия, производство зондажей, шурфов, раскопов, инженерных, физико-химических, дендрологических исследований;
- проведение археологических исследований при наличии открытого листа;
- консервация и музеефикация объектов культурного наследия, объектов археологического наследия, а также культурного слоя, на основании комплексных научно-исследовательских работ;
- проведение работ по озеленению и благоустройству территории с применением традиционных малых форм и материалов (дерево, камень, кирпич, кованый и литой металл);
- ремонт, реконструкция существующих пешеходных дорожек с использованием в дорожных покрытиях традиционных материалов;
- проведение работ по сохранению, выявлению и восстановлению исторической планировочной структуры территории объекта культурного наследия;
- реконструкция и капитальный ремонт подземных инженерных сетей, устройство новых подземных инженерных коммуникаций, необходимых для функционирования объектов культурного наследия;
- демонтаж временных хозяйственных построек;
- размещение информационных табличек и отдельно стоящих средств наружной информации об объектах культурного наследия;
- обеспечение мер пожарной и экологической безопасности объектов культурного наследия;
- обеспечение возможности реализации в установленном законом порядке права граждан на доступ к объектам культурного наследия.

На территории объекта культурного наследия запрещается:

- любые земляные, строительные и иные работы, не являющиеся работами по сохранению объектов культурного наследия, не связанные с восстановлением утраченных исторических элементов историко-градостроительной среды, не предусматривающие выполнение требований, установленных законодательством об охране объектов культурного наследия;

- градостроительная, хозяйственная и иная деятельность, создающая угрозу повреждения, разрушения или уничтожения объекта культурного наследия, изменения его объемно-пространственных характеристик, подтвержденных историко-архивными исследованиями;

- сооружение наземных и надземных инженерных сетей (линий электропередач, газопроводов, теплотрасс и других инженерных коммуникаций), а также вышек мобильной связи, любых доминирующих объектов;

- размещение рекламных конструкций и вывесок;

- установка на уличном и боковых фасадах объекта культурного наследия кондиционеров, антенн спутниковой связи;

- размещение временных построек (киосков, павильонов, навесов), складов, мест захоронения отходов;

- нарушение правил пожарной безопасности, использование пиротехнических средств и фейерверков, разведение костров;

- изменение исторически ценной планировочной структуры, посадка зеленых насаждений, изменяющих условия восприятия объектов культурного наследия;

- самовольная вырубка растительности, уничтожение травяного покрова;

- проведение всех видов земляных и строительных работ без предварительного археологического обследования территории;

- создание разрушающих вибрационных нагрузок динамическим воздействием на грунты в зоне их взаимодействия с объектами культурного наследия;

- устройство ограждений из профилированного металла, бетона.