

**УПРАВЛЕНИЕ ПО ОХРАНЕ ОБЪЕКТОВ КУЛЬТУРНОГО НАСЛЕДИЯ  
КАЛУЖСКОЙ ОБЛАСТИ**

---

**ПРИКАЗ**

24 сентября 2025 года

№ 170

**О включении в единый государственный реестр объектов культурного наследия (памятников истории и культуры) народов Российской Федерации выявленного объекта культурного наследия «Дом жилой», 1-я пол. XIX в., расположенного по адресу: Калужская область, г. Калуга, ул. Знаменская, д. 44**

В соответствии с Федеральным законом «Об объектах культурного наследия (памятниках истории и культуры) народов Российской Федерации», Законом Калужской области «Об объектах культурного наследия (памятниках истории и культуры) народов Российской Федерации, расположенных на территории Калужской области», постановлением Правительства Калужской области от 26.08.2015 № 481 «О создании управления по охране объектов культурного наследия Калужской области», (в ред. постановлений Правительства Калужской области от 31.08.2017 № 499, от 29.01.2018 № 56, от 10.10.2018 № 624, от 14.05.2020 № 378, от 28.05.2021 № 336, от 30.08.2021 № 568, от 13.06.2023 № 393, от 11.11.2024 № 686, от 17.12.2024 № 778, от 15.09.2025 № 577), постановлением Правительства Калужской области от 22.01.2018 № 36 «Об утверждении Порядка принятия решения о включении объекта культурного наследия регионального значения или объекта культурного наследия местного (муниципального) значения в единый государственный реестр объектов культурного наследия (памятников истории и культуры) народов Российской Федерации», актом государственной историко-культурной экспертизы по обоснованию включения в единый государственный реестр и определению категории историко-культурного значения выявленного объекта культурного наследия «Дом жилой», 1-я пол. XIX в. (г. Калуга, ул. Знаменская, д. 44), подготовленным экспертом, аттестованным Министерством культуры Российской Федерации, Яровым И.Ю., ПРИКАЗЫВАЮ:

1. Включить выявленный объект культурного наследия «Дом жилой», 1-я пол. XIX в., расположенный по адресу: Калужская область, г. Калуга, ул. Знаменская, д. 44, в единый государственный реестр объектов культурного наследия (памятников истории и культуры) народов Российской Федерации в качестве объекта культурного наследия местного (муниципального) значения с наименованием и датировкой: «Дом Хатунцовой», 1830-е – нач. 1850-х гг., по адресу: Калужская область, г. Калуга, ул. Знаменская, д. 44, и установить вид данного объекта – памятник.

2. Утвердить предмет охраны объекта культурного наследия местного (муниципального) значения «Дом Хатунцовой», 1830-е – нач. 1850-х гг., по адресу:

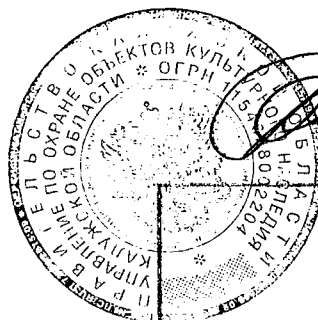
Калужская область, г. Калуга, ул. Знаменская, д. 44, согласно приложению № 1 к настоящему приказу.

3. Утвердить границы территории объекта культурного наследия местного (муниципального) значения «Дом Хатунцовой», 1830-е – нач. 1850-х гг., по адресу: Калужская область, г. Калуга, ул. Знаменская, д. 44, согласно приложению № 2 (графическое описание) и приложению № 3 (координаты характерных (поворотных) точек, текстовое описание) к настоящему приказу.


4. Утвердить режим использования территории объекта культурного наследия местного (муниципального) значения «Дом Хатунцовой», 1830-е – нач. 1850-х гг., по адресу: Калужская область, г. Калуга, ул. Знаменская, д. 44, согласно приложению № 4 к настоящему приказу.

5. Настоящий приказ вступает в силу по истечении десяти дней после его официального опубликования.

И.о. начальника управления



*Сорокина* - А.В. Сорокина

|   |
|---|
|    |
| АДМИНИСТРАЦИЯ ГУБЕРНАТОРА КАЛУЖСКОЙ ОБЛАСТИ   |
| Зарегистрировано в Государственном реестре нормативных<br>правовых актов исполнительных органов государственной власти<br>Калужской области |
| Регистрационный № <u>15832</u>  |
| " <u>27</u> " <u>10</u> 20 <u>15</u> г.   |

**Описание особенностей объекта культурного наследия местного  
(муниципального) значения «Дом Хатунцовой», 1830-е – нач. 1850-х гг., по  
адресу: Калужская область, г. Калуга, ул. Знаменская, д. 44  
(предмет охраны объекта культурного наследия)**

Предметом охраны объекта культурного наследия являются:

- градостроительная характеристика здания: расположение на южной стороне улицы Знаменской, по красной линии (фото 1);
- объемно-пространственная структура: простой, прямоугольный в плане, вытянутый от улицы 2-этажный объем под вальмовой крышей; высотные отметки по коньку крыши (фото 1, 6, 9, 11);
- проемы: количество, расположение, габариты и форма прямоугольных оконных проемов 1-го этажа, оконных проемов 2-го этажа с лучковыми перемычками и входного проема на восточном фасаде (включая заложённые проемы) (фото 1-4, 6-11);
- материал стен – красный кирпич (фото 3, 6, 8);
- композиция и оформление фасадов: симметричные композиции в 5 осей проемов, простой междуэтажный карниз из 2-х полочек и венчающий антаблемент с невысоким фризом и простым карнизом из 4-х полочек, прямоугольные оконные ниши, под верхними окнами – большие прямоугольные накладки, на оси восточного фасада – арочная ниша входного проема (фото 1-4, 6-8, 11);
- поверхности наружных стен: штукатурка и окраска в желтовато-охристый цвет с побелкой деталей декора (цвет уточняется по результатам натурных исследований работ по сохранению объекта культурного наследия) (фото 1-11);
- пространственно-планировочная структура интерьера: близкая к симметричной планировка на обоих этажах, образованная капитальными поперечными стенами, дополненная на 1-м этаже капитальными стенами в северной и южной частях здания, возведенными приблизительно на продольной оси здания.

Предмет охраны объекта культурного наследия может быть уточнен в процессе натурных исследований, реставрационных работ.

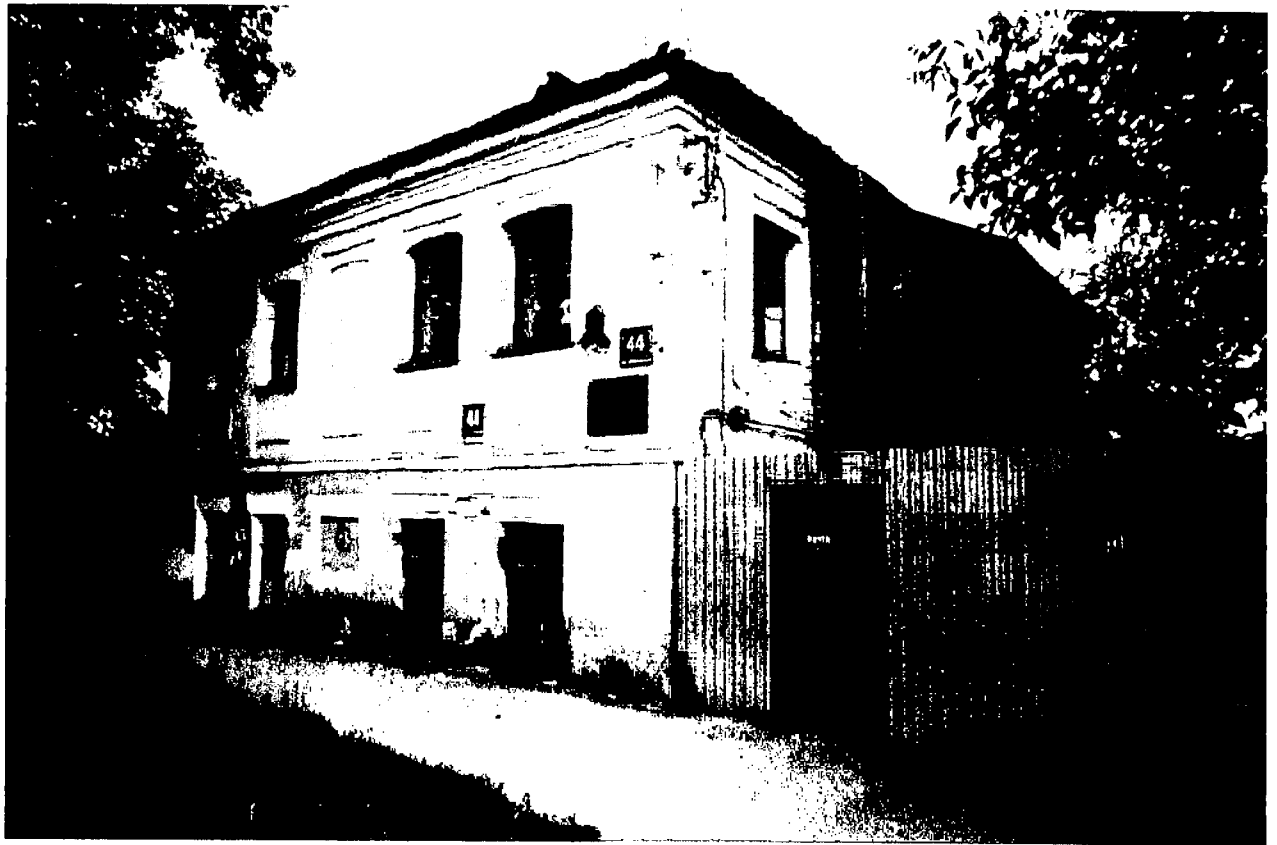


Фото 1. Вид с северо-запада.



Фото 2. Уличный (северный) фасад.



Фото 3. Оформление нижней части уличного фасада.



Фото 4. Оформление верхней части уличного фасада.

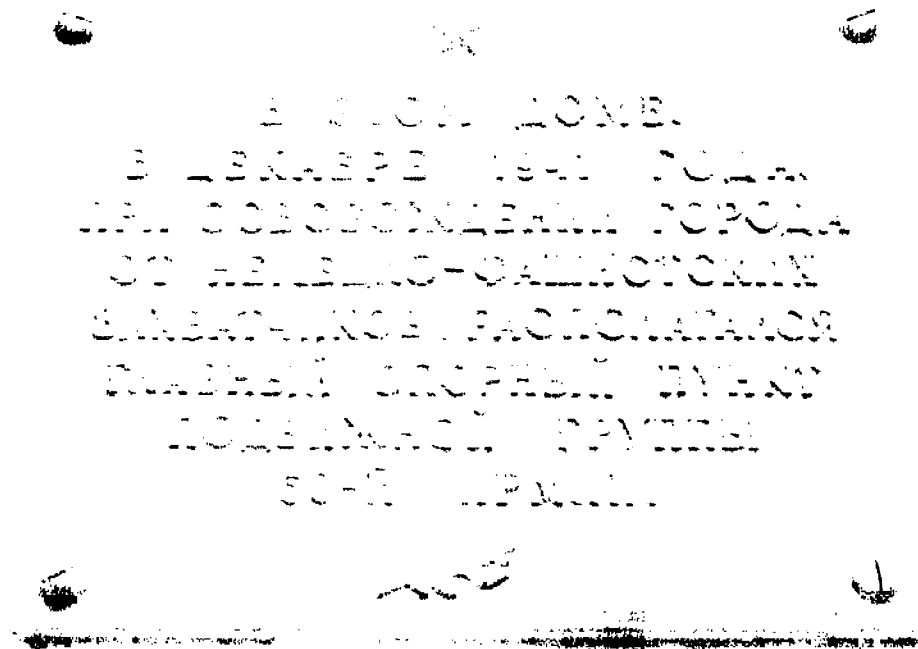


Фото 5. Мемориальная доска на уличном фасаде.



Фото 6. Восточный фасад.



Фото 7. Восточный фасад. Арочная ниша на месте входа.



Фото 8. Оформление верхней части восточного фасада.



Фото 9. Западный фасад.



Фото 10. Левая часть западного фасада.



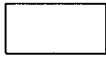

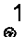
Фото 11. Вид с юга.

**Графическое описание границ территории объекта культурного наследия  
местного (муниципального) значения «Дом Хатунцовой», 1830-е – нач. 1850-х  
гг., по адресу: Калужская область, г. Калуга, ул. Знаменская, д. 44**



Масштаб 1:1000

**Условные обозначения:**

- границы земельных участков, учтенных в ЕГРН
-  объект культурного наследия
-  граница территории объекта культурного наследия
-  1  
характерные точки границы территории объекта культурного наследия

**Координаты характерных (поворотных) точек границ территории объекта  
культурного наследия местного (муниципального) значения  
«Дом Хатунцовой», 1830-е – нач. 1850-х гг., по адресу: Калужская область, г.  
Калуга, ул. Знаменская, д. 44**

| Координаты характерных точек (МСК)         |               |            |   |                                |
|--|---------------|------------|---|--------------------------------|
| Обозначение<br>характерных<br>точек границ | Координаты, м |            | Средняя<br>квадратическая<br>погрешность<br>положения<br>характерной<br>точки (Mt), м | Метод определения<br>координат |
|  | X             | Y          |   |                                |
| 1  | 428880.31     | 1301023.76 | 0.5   | Картометрический<br>метод      |
| 2  | 428880.38     | 1301031.02 | 0.5   | Картометрический<br>метод      |
| 3  | 428881.62     | 1301031.01 | 0.5   | Картометрический<br>метод      |
| 4  | 428881.91     | 1301044.88 | 0.5   | Картометрический<br>метод      |
| 5  | 428880.37     | 1301044.93 | 0.5   | Картометрический<br>метод      |
| 6  | 428880.49     | 1301055.65 | 0.5   | Картометрический<br>метод      |
| 7  | 428860.18     | 1301055.92 | 0.5   | Картометрический<br>метод      |
| 8  | 428859.74     | 1301025.15 | 0.5   | Картометрический<br>метод      |
| 1  | 428880.31     | 1301023.76 | 0.5   | Картометрический<br>метод      |

**Текстовое описание границ территории объекта культурного наследия  
местного (муниципального) значения «Дом Хатунцовой», 1830-е – нач. 1850-х  
гг., по адресу: Калужская область, г. Калуга, ул. Знаменская, д. 44**

Исходная точка на границах территории объекта культурного наследия расположена на северо-западе.

Северная граница. От т. 1 – 7.26 м к востоку по линии застройки ул. Знаменской до т. 2. Далее 1.24 м к северу по условной линии до т. 3. Далее 13.87 м к востоку вдоль стены здания до т. 4. Далее 1.54 м к югу по условной линии до т. 5. Далее 10.72 м к востоку по линии застройки ул. Знаменской до т. 6.

Восточная граница. От т. 6 – 20.31 м к югу по границе кадастрового участка 40:26:363:238 до т. 7.

Южная граница. От т. 7 – 30.77 м к западу по условной линии до т. 8.

Западная граница. От т. 8 – 20.62 м к северу по границе кадастрового участка 40:26:000363:25 до т. 1.

**Режим использования территории объекта культурного наследия местного (муниципального) значения «Дом Хатунцовой», 1830-е – нач. 1850-х гг., по адресу: Калужская область, г. Калуга, ул. Знаменская, д. 44**

Территория объекта культурного наследия местного (муниципального) значения «Дом Хатунцовой», 1830-е – нач. 1850-х гг., относится к землям историко-культурного назначения.

На территории объекта культурного наследия разрешается:

- проведение работ по сохранению объекта культурного наследия и его отдельных элементов (консервационные, реставрационные работы, ремонт, приспособление объектов культурного наследия для современного использования, раскрытие и сохранение подлинных частей, элементов, деталей зданий, планировки);
- осуществление работ по изучению объекта культурного наследия, производство зондажей, шурфов, раскопов, инженерных, физико-химических, дендрологических исследований;
- проведение археологических исследований при наличии открытого листа;
- консервация и музеефикация объектов культурного наследия, объектов археологического наследия, а также культурного слоя, на основании комплексных научно-исследовательских работ;
- проведение работ по озеленению и благоустройству территории с применением традиционных малых форм и материалов (дерево, камень, кирпич, кованный и литой металл);
- ремонт, реконструкция существующих пешеходных дорожек с использованием в дорожных покрытиях традиционных материалов;
- проведение работ по сохранению, выявлению и восстановлению исторической планировочной структуры территории объекта культурного наследия;
- реконструкция и капитальный ремонт подземных инженерных сетей, устройство новых подземных инженерных коммуникаций, необходимых для функционирования объектов культурного наследия;
- демонтаж временных хозяйственных построек;
- размещение информационных табличек и отдельно стоящих средств наружной информации об объектах культурного наследия;
- обеспечение мер пожарной и экологической безопасности объектов культурного наследия;
- обеспечение возможности реализации в установленном законом порядке права граждан на доступ к объектам культурного наследия.

На территории объекта культурного наследия запрещается:

- любые земляные, строительные и иные работы, не являющиеся работами по сохранению объектов культурного наследия, не связанные с восстановлением утраченных исторических элементов историко-градостроительной среды, не предусматривающие выполнение требований, установленных законодательством

об охране объектов культурного наследия;

- градостроительная, хозяйственная и иная деятельность, создающая угрозу повреждения, разрушения или уничтожения объекта культурного наследия, изменения его объемно-пространственных характеристик, подтвержденных историко-архивными исследованиями;

- сооружение наземных и надземных инженерных сетей (линий электропередач, газопроводов, теплотрасс и других инженерных коммуникаций), а также вышек мобильной связи, любых доминирующих объектов;

- размещение рекламных конструкций и вывесок;

- установка на уличном и боковых фасадах объекта культурного наследия кондиционеров, антенн спутниковой связи;

- размещение временных построек (киосков, павильонов, навесов), складов, мест захоронения отходов;

- нарушение правил пожарной безопасности, использование пиротехнических средств и фейерверков, разведение костров;

- изменение исторически ценной планировочной структуры, посадка зеленых насаждений, изменяющих условия восприятия объектов культурного наследия;

- самовольная вырубка растительности, уничтожение травяного покрова;

- проведение всех видов земляных и строительных работ без предварительного археологического обследования территории;

- создание разрушающих вибрационных нагрузок динамическим воздействием на грунты в зоне их взаимодействия с объектами культурного наследия;

- устройство ограждений из профилированного металла, бетона.