



ПРАВИТЕЛЬСТВО
КЕМЕРОВСКОЙ ОБЛАСТИ - КУЗБАССА

ПОСТАНОВЛЕНИЕ

от «19» августа 2022 г. № 544

г. Кемерово

**О внесении изменений в постановление Коллегии
Администрации Кемеровской области от 12.07.2017
№ 353 «Об утверждении правил землепользования
и застройки Шерегешского городского поселения
Таштагольского муниципального района
Кемеровской области - Кузбасса»**

В соответствии со статьей 33 Градостроительного кодекса Российской Федерации, подпунктом 2 пункта 1 статьи 2 Закона Кемеровской области от 28.12.2016 № 102-ОЗ «О перераспределении отдельных полномочий в области градостроительной деятельности и земельных отношений между органами местного самоуправления Шерегешского городского поселения Таштагольского муниципального района Кемеровской области – Кузбасса и органами государственной власти Кемеровской области – Кузбасса», на основании постановления Администрации Шерегешского городского поселения от 28.12.2021 № 204-п «О комплексном развитии территории нежилой застройки в границах пгт Шерегеш Шерегешского городского поселения Таштагольского муниципального района Кемеровской области – Кузбасса», распоряжения Правительства Кемеровской области – Кузбасса от 01.07.2022 № 353-р «О подготовке проекта о внесении изменений в правила землепользования и застройки Шерегешского городского поселения Таштагольского муниципального района Кемеровской области – Кузбасса», распоряжения Губернатора Кемеровской области – Кузбасса от 25.07.2022 № 128-рг Правительство Кемеровской области – Кузбасса **п о с т а н о в л я е т:**

1. Внести в постановление Коллегии Администрации Кемеровской области от 12.07.2017 № 353 «Об утверждении правил землепользования и застройки Шерегешского городского поселения Таштагольского муниципального района Кемеровской области - Кузбасса» (в редакции постановления Коллегии Администрации Кемеровской области от 21.12.2018

№ 597, постановлений Правительства Кемеровской области – Кузбасса от 29.10.2019 № 627, от 17.11.2021 №680) следующие изменения:

в правилах землепользования и застройки Шерегешского городского поселения Таштагольского муниципального района Кемеровской области – Кузбасса (далее – Правила), утвержденных постановлением:

1.1. Таблицу подраздела 2.2 после строки ЖЗ 1 дополнить строкой следующего содержания:

«

ЖЗ 1-1	Зона комплексного развития территории смешанной и общественно-деловой застройки
--------	---

».

1.2. В пункте 3.2.5:

1.2.1. Таблицу «Условно разрешенные виды использования» дополнить строками следующего содержания:

«

8	Пищевая промышленность	6.4	Размещение объектов пищевой промышленности, по переработке сельскохозяйственной продукции способом, приводящим к их переработке в иную продукцию (консервирование, копчение, хлебопечение), в том числе для производства напитков, алкогольных напитков и табачных изделий
9	Склады	6.9	Размещение сооружений, имеющих назначение по временному хранению, распределению и перевалке грузов (за исключением хранения стратегических запасов), не являющихся частями производственных комплексов, на которых был создан груз: промышленные базы, склады, погрузочные терминалы и доки, нефтехранилища и нефтеналивные станции, газовые хранилища и обслуживающие их газоконденсатные и газоперекачивающие станции, элеваторы и продовольственные склады, за исключением железнодорожных перевалочных складов
10	Социальное обслуживание	3.2	Размещение зданий, предназначенных для оказания гражданам социальной помощи. Содержание данного вида разрешенного использования включает в себя содержание видов разрешенного использования с кодами 3.2.1 - 3.2.4

».

1.2.2. Таблицу «Предельные (минимальные и (или) максимальные) размеры земельных участков и предельные параметры разрешенного строительства, реконструкции объектов капитального строительства для зоны ЖЗ 5» дополнить строками следующего содержания:

«

9	Пищевая промышленность	6.4	Предельные размеры земельных участков, в том числе их площадь, предельные параметры разрешенного строительства, реконструкции объектов капитального строительства не подлежат установлению
10	Склады	6.9	

».

1.3. Пункт 3.2.32 дополнить подпунктом 3.2.32.1-1 следующего содержания:

«3.2.32.1-1. Зона комплексного развития территории смешанной и общественно-деловой застройки (ЖЗ 1-1)

Основные виды разрешенного использования

№ п/п	Наименование вида разрешенного использования земельного участка и объекта капитального строительства	Код вида	Описание вида разрешенного использования земельного участка и объекта капитального строительства
1	2	3	4
1	Среднеэтажная жилая застройка	2.5	Размещение многоквартирных домов этажностью не выше восьми этажей; благоустройство и озеленение; размещение подземных гаражей и автостоянок; обустройство спортивных и детских площадок, площадок для отдыха; размещение объектов обслуживания жилой застройки во встроенных, пристроенных и встроенно-пристроенных помещениях многоквартирного дома, если общая площадь таких помещений в многоквартирном доме не составляет более 20% общей площади помещений дома
2	Многоэтажная жилая застройка (высотная застройка)	2.6	Размещение многоквартирных домов этажностью девять этажей и выше; благоустройство и озеленение придомовых территорий; обустройство спортивных и детских площадок, хозяйственных площадок и площадок для отдыха; размещение подземных гаражей и автостоянок, размещение объектов обслуживания жилой застройки во встроенных, пристроенных и встроенно-пристроенных помещениях многоквартирного дома в отдельных помещениях дома, если площадь таких помещений в многоквартирном доме не составляет более 15% от общей площади дома
3	Хранение автотранспорта	2.7.1	Размещение отдельно стоящих и пристроенных гаражей, в том числе подземных, предназначенных для хранения автотранспорта, в том числе с разделением на машино-места, за исключением гаражей, размещение которых предусмотрено содержанием вида разрешенного использования с кодами 2.7.2 - 4.9
4	Общественное использование объектов капитального строительства	3.0	Размещение объектов капитального строительства в целях обеспечения удовлетворения бытовых, социальных и духовных потребностей человека. Содержание данного вида разрешенного использования включает в себя содержание видов разрешенного использования с кодами 3.1 - 3.10.2
5	Дошкольное, начальное и среднее общее образование	3.5.1	Размещение объектов капитального строительства, предназначенных для просвещения, дошкольного, начального и среднего общего образования (детские ясли, детские сады, школы, лицеи, гимназии, художественные, музыкальные школы, образовательные кружки и иные организации, осуществляющие деятельность по воспитанию, образованию и просвещению), в том числе зданий, спортивных сооружений, предназначенных для занятия обучающихся физической культурой и спортом
6	Объекты культурно-досуговой деятельности	3.6.1	Размещение зданий, предназначенных для размещения музеев, выставочных залов, художественных галерей, домов культуры, библиотек, кинотеатров и кинозалов, театров, филармоний, концертных залов, планетариев
7	Магазины	4.4	Размещение объектов капитального строительства, предназначенных для продажи товаров, торговая площадь которых составляет до 5000 кв. м
8	Общественное питание	4.6	Размещение объектов капитального строительства в целях устройства мест общественного питания (рестораны, кафе, столовые, закусочные, бары)

1	2	3	4
9	Гостиничное обслуживание	4.7	Размещение гостиниц
10	Обеспечение занятий спортом в помещениях	5.1.2	Размещение спортивных клубов, спортивных залов, бассейнов, физкультурно-оздоровительных комплексов в зданиях и сооружениях
11	Улично-дорожная сеть	12.0.1	Размещение объектов улично-дорожной сети: автомобильных дорог, трамвайных путей и пешеходных тротуаров в границах населенных пунктов, пешеходных переходов, бульваров, площадей, проездов, велодорожек и объектов велотранспортной и инженерной инфраструктуры; размещение придорожных стоянок (парковок) транспортных средств в границах городских улиц и дорог, за исключением предусмотренных видами разрешенного использования с кодами 2.7.1, 4.9, 7.2.3, а также некапитальных сооружений, предназначенных для охраны транспортных средств
12	Благоустройство территории	12.0.2	Размещение декоративных, технических, планировочных, конструктивных устройств, элементов озеленения, различных видов оборудования и оформления, малых архитектурных форм, некапитальных нестационарных строений и сооружений, информационных щитов и указателей, применяемых как составные части благоустройства территории, общественных туалетов

Предельные (минимальные и (или) максимальные) размеры земельных участков и предельные параметры разрешенного строительства, реконструкции объектов капитального строительства

№ п/п	Наименование вида разрешенного использования земельного участка и объекта капитального строительства	Код вида	Предельные размеры земельных участков, в том числе их площадь, кв. м		Минимальные отступы от границ земельных участков в целях определения мест допустимого размещения зданий, строений, сооружений, за пределами которых запрещено строительство зданий, строений, сооружений, м	Предельное количество этажей или предельная высота зданий, строений, сооружений	Максимальный процент застройки в границах земельного участка, определяемый как отношение суммарной площади земельного участка, которая может быть застроена, ко всей площади земельного участка, процентов
			Минимальные	Максимальные			
1	2	3	4	5	6	7	8
Основные виды разрешенного использования							
1	Среднеэтажная жилая застройка	2.5	600	30000	3	8 этажей	70
2	Многоэтажная жилая застройка (высотная застройка)	2.6	1000	30000	3	19 этажей	70
3	Хранение автотранспорта	2.7.1	50	5000	3	6 метров	90

1	2	3	4	5	6	7	8
4	Общественное использование объектов капитального строительства	3.0	100	5000	3	5 этажей	60
5	Дошкольное, начальное и среднее общее образование	3.5.1	100	5000	3	5 этажей	60
6	Объекты культурно-досуговой деятельности	3.6.1	100	5000	3	5 этажей	60
7	Магазины	4.4	100	5000	3	5 этажей	60
8	Общественное питание	4.6	100	5000	3	5 этажей	60
9	Гостиничное обслуживание	4.7	100	5000	3	5 этажей	60
10	Обеспечение занятий спортом в помещениях	5.1.2	100	10000	3	30 метров	90
11	Улично-дорожная сеть	12.0.1	Градостроительный регламент в соответствии с частью 4 статьи 36 Градостроительного кодекса Российской Федерации не распространяется				
12	Благоустройство территории	12.0.2					

Расчетные показатели минимально допустимого уровня обеспеченности территории объектами коммунальной, транспортной, социальной инфраструктур и расчетные показатели максимально допустимого уровня территориальной доступности указанных объектов для населения

Коммунальная и транспортная инфраструктуры

Наименование параметра	Значение параметра
Удельное среднесуточное (за год) водопотребление на одного жителя в населенных пунктах	330 л/сутки (*)
Удельный расход электроэнергии коммунально-бытовых потребителей	Без стационарных электроплит 1360 кВт ч./чел. в год
	Со стационарными электроплитами 1680 кВт ч./чел. в год
Минимально допустимое количество машино-мест	Численность жителей на территории проектирования*0,3 (понижающий коэффициент)
Расчетный показатель транспортной доступности	Не установлен

(*) Удельные показатели водопотребления допускается изменять (увеличивать или уменьшать) на 10 - 20% в зависимости от местных условий территории и степени благоустройства.

Социальная инфраструктура

Наименование комплекса учреждений	Размер земельного участка	Вместимость
Образование		
Детское дошкольное учреждение	40 кв. м на место	до 100 мест
	35 кв. м на место	свыше 100 мест
Торговля		
Магазин	0,1 – 0,2 га на объект	до 1 тыс. чел.
	0,2 – 0,4 га на объект	1-3 тыс. чел.
	0,4 – 0,6 га на объект	3-4 тыс. чел.
	0,6 – 1,0 га на объект	5-6 тыс. чел.
	1,0 – 1,2 га на объект	7-10 тыс. чел.
	0,8 – 1,1 га на объект	10-15 тыс. чел.
	1,1 – 1,3 га на объект	15-20 тыс. чел.
	1,4 га на объект	более 20 тыс. чел.
Общественное питание		
Предприятие общественного питания	0,2 – 0,25 га на 100 мест	до 50 мест
	0,2 – 0,15 га на 100 мест	50-150 мест
	0,1 га на 100 мест	свыше 150 мест
Административно-деловое обслуживание		
Отделение полиции	0,3-0,5 га на объект	-
Отделение почтовой связи	200-750 кв. м общей площади на объект	-
Бытовое и коммунальное обслуживание		
Предприятие бытового обслуживания	0,1 га на 10 рабочих мест	до 10 рабочих мест
	0,1-0,2 га на 10 рабочих мест	10-50 рабочих мест
	0,05-0,08 га на 10 рабочих мест	50-150 рабочих мест
	0,03-0,04 га на 10 рабочих мест	свыше 150 рабочих мест
Прачечная	0,1-0,2 га на объект	-
Химчистка	0,1-0,2 га на объект	-
Жилищно-эксплуатационные организации жилого района	0,1 га на объект	-
Гостиница	55 кв. м на место	25-100 мест
	30 кв. м на место	100-500 мест
	20 кв. м на место	500-1000 мест
	15 кв. м на место	свыше 1000-2000 мест

».

1.4. Разделы 1 «Карта градостроительного зонирования Шерегешского городского поселения Таштагольского муниципального района Кемеровской области – Кузбасса», 2 «Карта градостроительного зонирования пгт Шерегеш» приложения № 1 к Правилам изложить в новой редакции согласно приложению к настоящему постановлению.

2. Настоящее постановление подлежит опубликованию на сайте «Электронный бюллетень Правительства Кемеровской области – Кузбасса».

3. Контроль за исполнением настоящего постановления возложить на начальника Главного управления архитектуры и градостроительства Кузбасса Костикова В.С.

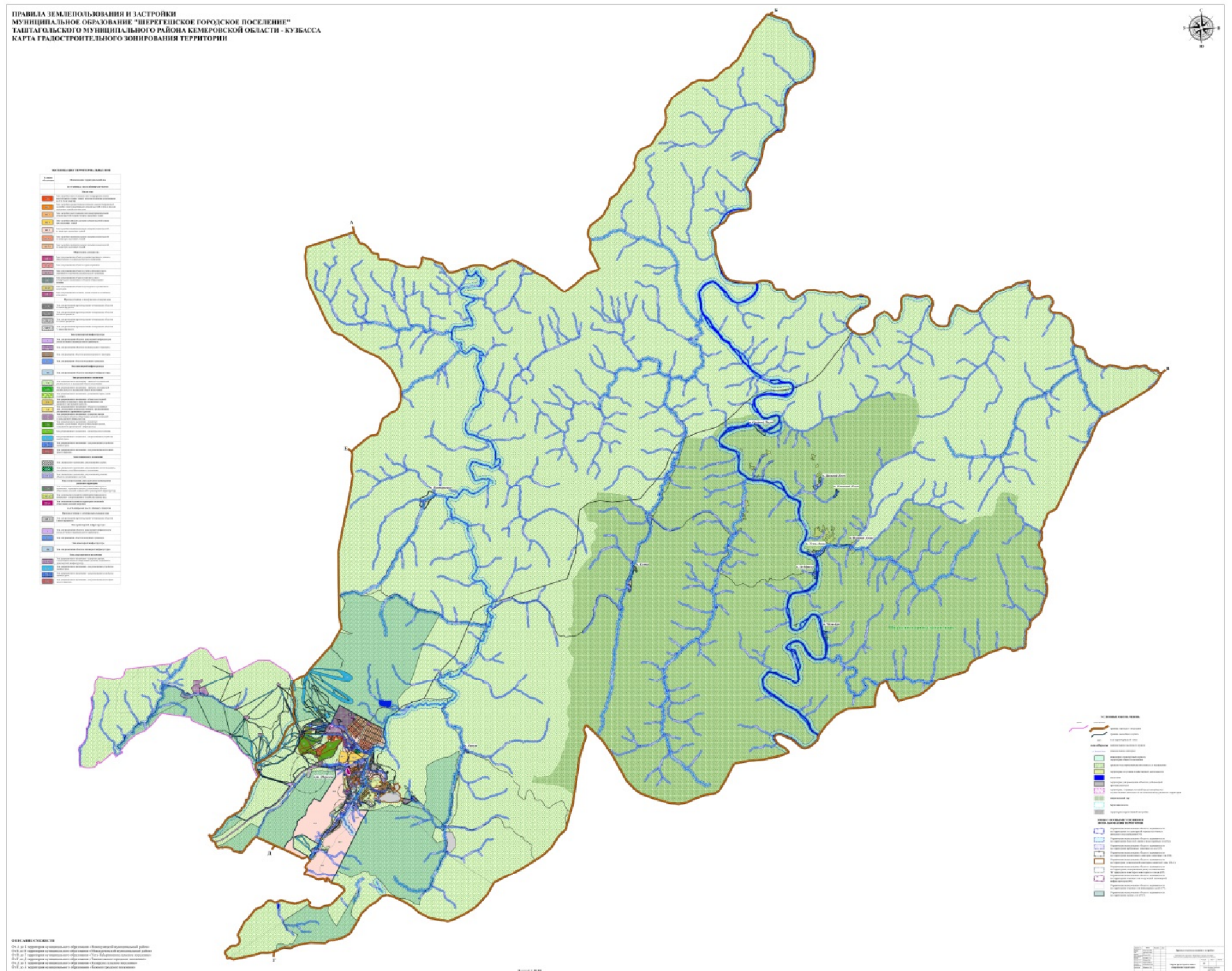
Первый заместитель председателя
Правительства Кемеровской области –
Кузбасса – министр финансов Кузбасса



И.Ю. Малахов

Приложение
к постановлению Правительства
Кемеровской области – Кузбасса
от 19 августа 2022 г. № 544

1. Карта градостроительного зонирования
Щерегешского городского поселения Таштагольского муниципального
района Кемеровской области – Кузбасса



2. Карта градостроительного зонирования пгт Шерегеш

