



ПРАВИТЕЛЬСТВО  
КЕМЕРОВСКОЙ ОБЛАСТИ – КУЗБАССА

**ПОСТАНОВЛЕНИЕ**

от 27 декабря 2023 г. № 894  
г. Кемерово

**О государственном природном заказнике  
Кемеровской области – Кузбасса «Нарыкский»**

В соответствии с Федеральным законом от 14.03.95 № 33-ФЗ «Об особо охраняемых природных территориях», Законом Кемеровской области от 04.01.2001 № 1-ОЗ «Об особо охраняемых природных территориях в Кемеровской области – Кузбассе», на основании материалов комплексного экологического обследования территории, протокола заседания экспертно-консультативного совета по особо охраняемым природным территориям Кемеровской области – Кузбасса от 25.04.2023 № 1, согласования Министерства природных ресурсов и экологии Российской Федерации от 12.09.2023 № 05-15-29/34608 Правительство Кемеровской области – Кузбасса постановляет:

1. Создать на территории Кемеровской области – Кузбасса государственный природный заказник Кемеровской области – Кузбасса «Нарыкский» общей площадью 260514847±399086 кв. м (26051,5 га), занятую им территорию объявить особо охраняемой природной территорией регионального значения.

2. Утвердить прилагаемые:

2.1. Сведения о границах государственного природного заказника Кемеровской области – Кузбасса «Нарыкский».

2.2. Положение о государственном природном заказнике Кемеровской области – Кузбасса «Нарыкский».

3. Настоящее постановление подлежит опубликованию на сайте «Электронный бюллетень Правительства Кемеровской области – Кузбасса».

4. Контроль за исполнением настоящего постановления возложить на заместителя председателя Правительства Кемеровской области – Кузбасса (по агропромышленному комплексу и развитию сельских территорий) Ильина Д.П.

Первый заместитель Губернатора  
Кемеровской области – Кузбасса –  
председатель Правительства  
Кемеровской области – Кузбасса



И.В. Середюк

УТВЕРЖДЕНЫ  
постановлением Правительства  
Кемеровской области – Кузбасса  
от 27 декабря 2023 г. № 894

**СВЕДЕНИЯ**  
о границах государственного природного заказника  
Кемеровской области – Кузбасса «Нарыкский»

**Раздел 1**

Сведения об объекте					
№ п/п	Характеристики объекта		Описание характеристик		
1	2		3		
1	Местоположение объекта		Кемеровская область — Кузбасс, Беловский, Прокопьевский, Новокузнецкий муниципальные округа		
2	Площадь объекта ± величина погрешности определения площади (P±ΔP), кв. м		260514847±399086 кв. м		
3	Иные характеристики объекта				
Сведения о местоположении границ объекта					
1. Система координат МСК42, зона I					
2. Сведения о характерных точках границ объекта					
Обозначение характерных точек границ	Координаты, м		Метод определения координат характерной точки	Средняя квадратичная погрешность положения характерной точки (M.t ), м	Описание обозначения точки на местности (при наличии)
	X	У			
1	2	3	4	5	6
1	510857,34	1414876,52	Картометрический метод	5	-
2	511030,15	1414772,15	Картометрический метод	5	-
3	511158,48	1414354,41	Картометрический метод	5	-
4	513640,81	1413737,76	Картометрический метод	5	-
5	514646,49	1412768,47	Картометрический метод	5	-
6	514823,16	1411382,93	Картометрический метод	5	-
7	514608,05	1410869,38	Картометрический метод	5	-
8	515218,72	1410752,03	Картометрический метод	5	-
9	516941,86	1410629,77	Картометрический метод	5	-

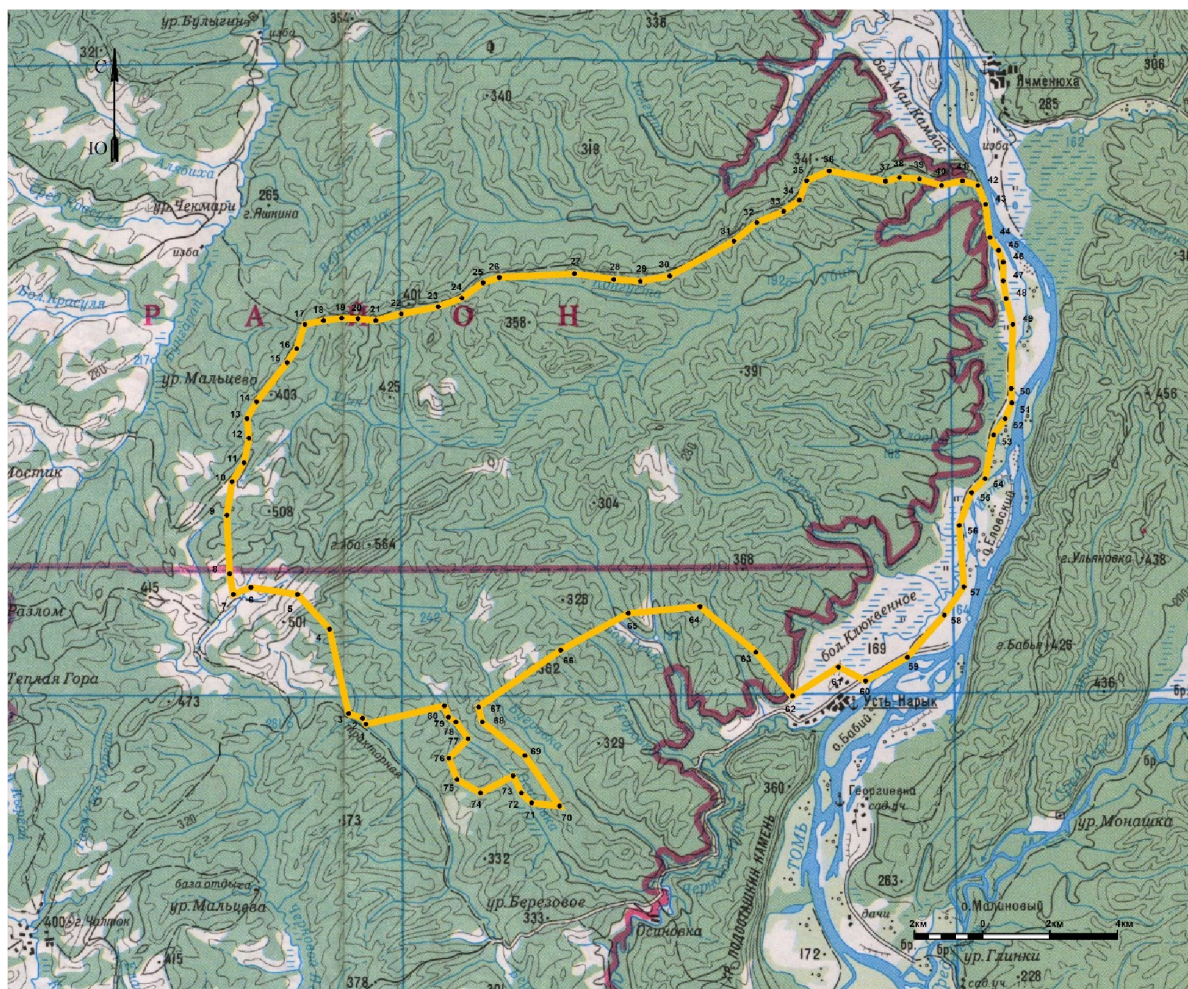
1	2	3	4	5	6
10	517935,09	1410763,70	Картометрический метод	5	-
11	518507,97	1411105,28	Картометрический метод	5	-
12	519232,64	1411230,62	Картометрический метод	5	-
13	519811,15	1411161,34	Картометрический метод	5	-
14	520312,22	1411433,67	Картометрический метод	5	-
15	521490,80	1412313,45	Картометрический метод	5	-
16	521907,34	1412586,97	Картометрический метод	5	-
17	522633,41	1412811,91	Картометрический метод	5	-
18	522758,35	1413360,66	Картометрический метод	5	-
19	522840,72	1413896,81	Картометрический метод	5	-
20	522837,14	1414377,96	Картометрический метод	5	-
21	522792,38	1414902,36	Картометрический метод	5	-
22	523006,23	1415653,95	Картометрический метод	5	-
23	523242,06	1416738,59	Картометрический метод	5	-
24	523512,84	1417439,89	Картометрический метод	5	-
25	523978,55	1418052,34	Картометрический метод	5	-
26	524144,59	1418529,66	Картометрический метод	5	-
27	524306,24	1420747,18	Картометрический метод	5	-
28	524161,16	1421910,29	Картометрический метод	5	-
29	524122,24	1422703,24	Картометрический метод	5	-
30	524297,06	1423569,62	Картометрический метод	5	-
31	525370,52	1425442,01	Картометрический метод	5	-
32	525936,85	1426108,43	Картометрический метод	5	-
33	526279,36	1426893,15	Картометрический метод	5	-
34	526628,51	1427352,52	Картометрический метод	5	-
35	527198,79	1427552,64	Картометрический метод	5	-
36	527510,16	1428210,78	Картометрический метод	5	-
37	527235,63	1429885,73	Картометрический метод	5	-
38	527357,52	1430293,55	Картометрический метод	5	-

1	2	3	4	5	6
39	527327,77	1430888,64	Картометрический метод	5	-
40	527143,87	1431543,33	Картометрический метод	5	-
41	527298,76	1432162,31	Картометрический метод	5	-
42	527167,17	1432617,67	Картометрический метод	5	-
43	526620,52	1432856,11	Картометрический метод	5	-
44	525648,00	1433004,48	Картометрический метод	5	-
45	525271,38	1433267,28	Картометрический метод	5	-
46	524921,53	1433416,39	Картометрический метод	5	-
47	524369,43	1433428,62	Картометрический метод	5	-
48	523848,73	1433524,99	Картометрический метод	5	-
49	523089,79	1433739,38	Картометрический метод	5	-
50	521194,00	1433738,33	Картометрический метод	5	-
51	520769,20	1433761,80	Картометрический метод	5	-
52	520298,11	1433573,50	Картометрический метод	5	-
53	519810,69	1433244,62	Картометрический метод	5	-
54	518505,35	1433017,43	Картометрический метод	5	-
55	518091,99	1432629,00	Картометрический метод	5	-
56	517113,09	1432287,39	Картометрический метод	5	-
57	515298,16	1432462,10	Картометрический метод	5	-
58	514457,88	1431905,43	Картометрический метод	5	-
59	513181,98	1430835,22	Картометрический метод	5	-
60	512454,63	1429617,43	Картометрический метод	5	-
61	512850,56	1428806,45	Картометрический метод	5	-
62	511961,09	1427466,52	Картометрический метод	5	-
63	513236,59	1426354,27	Картометрический метод	5	-
64	514544,61	1424675,41	Картометрический метод	5	-
65	514303,78	1422560,82	Картометрический метод	5	-
66	513170,88	1420585,97	Картометрический метод	5	-

1	2	3	4	5	6
67	511432,68	1418190,93	Картометрический метод	5	-
68	510991,62	1418313,76	Картометрический метод	5	-
69	510025,92	1419593,93	Картометрический метод	5	-
70	508562,77	1420650,40	Картометрический метод	5	-
71	508635,23	1419822,11	Картометрический метод	5	-
72	508923,25	1419518,15	Картометрический метод	5	-
73	509425,31	1419261,82	Картометрический метод	5	-
74	508896,92	1418307,29	Картометрический метод	5	-
75	509275,84	1417607,27	Картометрический метод	5	-
76	509901,78	1417349,67	Картометрический метод	5	-
77	510488,13	1417904,27	Картометрический метод	5	-
78	510976,20	1417535,25	Картометрический метод	5	-
79	511112,69	1417311,69	Картометрический метод	5	-
80	511447,60	1417183,13	Картометрический метод	5	-

## Раздел 2

План  
границ государственного природного заказника  
Кемеровской области – Кузбасса «Нарыкский»



УТВЕРЖДЕНО  
постановлением Правительства  
Кемеровской области – Кузбасса  
от 27 декабря 2023 г. № 894

**ПОЛОЖЕНИЕ**  
**о государственном природном заказнике**  
**Кемеровской области – Кузбасса «Нарыкский»**

1. Общие положения

1.1. Государственный природный заказник Кемеровской области – Кузбасса «Нарыкский» (далее – заказник) является особо охраняемой природной территорией регионального значения.

1.2. Заказник расположен на территории Беловского, Новокузнецкого и Прокопьевского муниципальных округов Кемеровской области – Кузбасса.

1.3. Общая площадь заказника составляет  $260514847 \pm 399086$  кв. м (26051,5 га).

1.4. Границы заказника обозначаются на местности предупредительными информационными знаками (панно, аншлаги, стенды, граничные столбы и другие) по периметру его границ.

1.5. Заказник образовывается без ограничения срока действия и без изъятия у собственников, владельцев и пользователей земельных участков.

1.6. Границы и особенности режима особой охраны территории учитываются при разработке планов и перспектив экономического и социального развития, лесохозяйственных регламентов и проектов освоения лесов, подготовке документов территориального планирования, проведении лесоустройства и инвентаризации земель.

1.7. Решение об организации, ликвидации, изменении границ, о категории, режиме охраны заказника принимаются Правительством Кемеровской области – Кузбасса.

1.8. Заказник находится в ведении Департамента по охране объектов животного мира Кузбасса (далее – Департамент).

1.9. Управление в области организации и функционирования заказника осуществляет государственное казенное учреждение «Дирекция особо охраняемых природных территорий Кузбасса» (далее – учреждение).

1.10. Непосредственное обеспечение функционирования заказника осуществляет учреждение (администрация заказника).

1.11. За посещение физическими лицами территории заказника может быть установлена плата. Размер платы, взимаемой за посещение территории физическими лицами, не проживающими в населенных пунктах, расположенных в границах заказника, а также случаи освобождения от



взимания платы для отдельных категорий физических лиц, не установленных федеральным законодательством, устанавливаются Правительством Кемеровской области – Кузбасса.

1.12. Финансирование расходов на содержание заказника осуществляется за счет средств областного бюджета и других внебюджетных источников в порядке, установленном действующим законодательством.

## 2. Цели и задачи создания заказника

2.1. Заказник создан с целью сохранения биологического разнообразия на территории Беловского, Новокузнецкого и Прокопьевского муниципальных округов Кемеровской области – Кузбасса, в том числе:

сохранения и поддержания в состоянии, максимально приближенном к естественному, сложившихся природных комплексов Беловского, Новокузнецкого и Прокопьевского муниципальных округов Кемеровской области – Кузбасса, находящихся в условиях антропогенного воздействия;

охраны мест произрастания и восстановления численности редких и исчезающих растений;

поддержания экологического баланса и стабильности функционирования экосистем.

2.2. Задачами заказника являются:

организация рационального использования растительных сообществ, в том числе редких и исчезающих видов растений, а также проведение мероприятий по сохранению и восстановлению среды их произрастания;

сохранение и восстановление биологического и ландшафтного разнообразия, уникальных и типичных природных комплексов и объектов, произрастающих на его территории видов растительного мира, в том числе проведение мероприятий по высадке редких охраняемых растений и вселение редких охраняемых животных, занесенных в Красную книгу Российской Федерации и Красную книгу Кузбасса;

экологическое воспитание, образование и просвещение, обеспечение населения экологической информацией.

2.3. Выполнение задач осуществляют Департамент и учреждение.

## 3. Режим особой охраны на территории заказника

3.1. На всей территории запрещается любая деятельность, если она противоречит целям создания или причиняет вред природным комплексам и компонентам, в том числе:

3.1.1. Сплошные рубки лесных насаждений, все виды рубок участков лесов в радиусе 300 м вокруг глухарьих токов и все виды рубок по заготовке древесины, за исключением случаев, предусмотренных пунктом 3.2 настоящего Положения.

3.1.2. Геологическое изучение, разведка и добыча полезных ископаемых, за исключением выполнения работ в рамках ранее выданных лицензий на право пользования недрами для поиска, разведки и добычи метана угольных пластов, попутно других углеводородов.

3.1.3. Проведение взрывных работ.

3.1.4. Разрушение нор диких животных и гнезд птиц.

3.1.5. Пускание палов, выжигание растительности, за исключением контролируемых отжигов, проводимых в рамках проведения противопожарных мероприятий.

3.1.6. Хранение ядохимикатов, химических реагентов и других опасных материалов, сырья и отходов производства для объектов животного мира, растительного мира и среды их обитания (кроме мест, специально оборудованных для хранения опасных веществ), засорение территории всеми видами отходов.

3.1.7. Применение ядохимикатов, химических реагентов и других опасных материалов для объектов животного мира и растительного мира, а также среды их обитания, за исключением случаев, когда применение ядохимикатов, химических реагентов направлено на ликвидацию стихийных бедствий, влекущих за собой непоправимые последствия для объектов животного мира или среды их обитания, борьбу с опасными вредителями леса и уход за лесными культурами.

3.1.8. Предоставление земельных участков для ведения садоводства и огородничества, строительства гаражей для собственных нужд или индивидуального жилищного строительства.

3.1.9. Строительство в границах заказника автомобильных дорог, трубопроводов, линий электропередачи и других коммуникаций, а также строительство, реконструкция и эксплуатация промышленных, хозяйственных, жилых объектов и некапитальных строений, сооружений, не связанных с разрешенной на территории заказника деятельностью, за исключением случаев, предусмотренных пунктом 3.2 настоящего Положения.

3.1.10. Уничтожение или порча установленных предупредительных или информационных знаков (панно, аншлагов).

3.1.11. Выкашивание травы в мае, июне, а также выкашивание травы вкруговую (от периферии к центру) во избежание гибели молодняка птиц и мелких животных, за исключением проведения агротехнического ухода за лесными культурами.

3.2. На территории заказника в установленном порядке разрешается:

3.2.1. Реконструкция и эксплуатация существующих объектов строительства, автомобильных дорог, трубопроводов, линий электропередачи и других коммуникаций по согласованию с Департаментом.

3.2.2. Реконструкция, эксплуатация, а также строительство и размещение новых зданий, сооружений и некапитальных строений,

сооружений, связанных с созданием лесной инфраструктуры и с выполнением задач, возложенных на заказник.

3.2.3. Сплошные и выборочные рубки лесных насаждений, на которые право их использования возникло на основании договоров купли-продажи лесных насаждений и аренды лесных участков до дня вступления в силу настоящего Положения, на срок до момента окончания действия договора.

3.2.4. Проведение в кварталах 17–22, 29–32, 42–44 урочища Каралдинского Каралдинского участкового лесничества Беловского лесничества выборочных рубок по уходу за лесом, выборочных санитарных рубок, сплошных рубок в соответствии с Лесохозяйственным регламентом Беловского лесничества с максимальным сохранением существующего подроста, молодняков лесных насаждений и формированием мозаичности почвенно-растительного покрова, отвечающей цели создания заказника.

3.3. В целях создания инфраструктуры для развития экологического туризма, иной деятельности, не противоречащей режиму особой охраны, на территории заказника допускается:

3.3.1. В летний период – осуществление благоустройства, в том числе размещение дорожно-тропиночной сети, учебно-туристической трассы; проведение мероприятий, имеющих культурное, эстетическое, рекреационное, оздоровительное значение.

3.3.2. В зимний период – организация снегоходной трассы, т.е. специально подготовленной полосы снега различной протяженности и сложности с плотным снежным покрытием, свободной от препятствий и обозначенной специальными знаками сезонного назначения.

3.4. Проведение выборочных рубок лесных насаждений, расположенных на территории заказника, в лесохозяйственных целях должно обеспечивать сохранность целевого назначения лесов и выполняемых ими функций.

3.5. На территории заказника хозяйственная и иная деятельность осуществляется с соблюдением действующего законодательства, настоящего Положения и требований в области охраны окружающей среды по предотвращению гибели объектов животного и растительного мира при осуществлении производственных процессов, а также при эксплуатации зданий, транспортных магистралей, трубопроводов, линий связи и электропередачи.

3.6. Ведение лесного хозяйства (охрана, защита и воспроизводство лесов) на территории заказника осуществляется в соответствии с лесохозяйственными регламентами лесничеств и в соответствии с целью создания заказника.

3.7. Проведение санитарно-оздоровительных мероприятий, в том числе рубок погибших и поврежденных лесных насаждений, выборочных рубок, проводимых в целях ухода за лесными насаждениями, сплошных рубок, проводимых в рамках настоящего Положения, осуществляется при условии

уведомления Департамента и учреждения о проведении таких работ Департаментом лесного комплекса Кузбасса до начала их проведения.

3.8. Рекреационная и иная не запрещенная деятельность на территории должна осуществляться с соблюдением правил пожарной безопасности в лесах, правил санитарной безопасности в лесах, правил лесовосстановления, правил ухода за лесами и других правил (порядков и нормативов), предусмотренных действующим законодательством, а также требований настоящего Положения.

3.9. Проведение научно-исследовательских и производственных работ, использование природных ресурсов в научно-исследовательских целях, не разрушающих окружающую среду и не истощающих биологические ресурсы, осуществляется в соответствии с научным обоснованием и соблюдением действующего законодательства при условии уведомления Департамента и учреждения о проведении таких работ до начала их проведения.

3.10. Установленный режим особой охраны обязаны соблюдать все без исключения физические и юридические лица (пользователи, владельцы и собственники земельных участков (участков лесного фонда), расположенных в границах заказника) и нести за его нарушение административную, уголовную или иную установленную законодательством ответственность.

3.11. Проектная документация объектов, строительство, реконструкция которых на территории заказника допускаются настоящим Положением, подлежит государственной экологической экспертизе в соответствии с действующим законодательством.

Государственная экспертиза и иная экспертиза любой документации также проводится в случае, если ее проведение предусмотрено действующим законодательством.

#### 4. Государственный контроль (надзор) в области охраны и использования территории заказника

4.1. Охрана объектов животного мира и среды их обитания, находящихся на территории, осуществляется Департаментом и учреждением.

4.2. Региональный государственный контроль (надзор) в области охраны и использования особо охраняемых природных территорий регионального значения (далее – государственный надзор) на территории осуществляют должностные лица Департамента в порядке, установленном Правительством Кемеровской области – Кузбасса. Должностные лица Департамента осуществляют государственный надзор, в том числе посредством организации и проведения проверок соблюдения режима особой охраны, установленного на территории заказника, ведут разъяснительную работу среди местного населения по вопросам соблюдения законодательства Российской Федерации в сфере их компетенции.

4.3. Должностные лица Департамента имеют право в соответствии с должностными обязанностями и в установленном законом порядке проводить мероприятия по предотвращению правонарушений в установленной сфере, составлять протоколы об административных правонарушениях.

4.4. Использование должностными лицами Департамента оружия, имеющегося у них на законных основаниях, при исполнении служебных обязанностей, связанных с организацией и осуществлением государственного надзора на территории заказника, осуществляется в случаях и порядке, установленных действующим законодательством.

4.5. Регулирование численности объектов животного мира, в том числе отстрел, животолов, отлов с умерщвлением для проведения научных исследований, на территории может производиться только в присутствии должностного лица Департамента или учреждения.