



ПОСТАНОВЛЕНИЕ

ГУБЕРНАТОРА КОСТРОМСКОЙ ОБЛАСТИ

от « 17 » декабря 2018 года № 270

г. Кострома

О зонах охраны охотничьих ресурсов на территории Костромской области

В соответствии с федеральными законами от 24 июля 2009 года № 209-ФЗ «Об охоте и о сохранении охотничьих ресурсов и о внесении изменений в отдельные законодательные акты Российской Федерации», от 24 апреля 1995 года № 52-ФЗ «О животном мире», постановлением губернатора Костромской области от 25 декабря 2013 года № 257 «Об утверждении схемы размещения, использования и охраны охотничьих угодий на территории Костромской области», приказом Минприроды России от 12 ноября 2010 года № 503 «Об утверждении порядка установления на местности границ зон охраны», в целях сохранения и воспроизводства объектов животного мира путем повышения защитных свойств среды их обитания и устойчивости внутри популяционных группировок диких животных к отрицательным антропогенным воздействиям

ПОСТАНОВЛЯЮ:

1. Утвердить:

1) положение о зонах охраны охотничьих ресурсов на территории Костромской области (приложение № 1);

2) перечень и границы зон охраны охотничьих ресурсов на территории Костромской области (приложение № 2).

2. Настоящее постановление вступает в силу со дня его официального опубликования.

п.п. Губернатор области



С. Ситников

Приложение № 1

УТВЕРЖДЕНО
постановлением губернатора
Костромской области
от « 17 » декабря 2018 г. № 270

ПОЛОЖЕНИЕ

о зонах охраны охотничьих ресурсов на территории Костромской области

1. Настоящее Положение разработано в соответствии с федеральными законами от 24 июля 2009 года № 209-ФЗ «Об охоте и о сохранении охотничьих ресурсов и о внесении изменений в отдельные законодательные акты Российской Федерации», от 24 апреля 1995 года № 52-ФЗ «О животном мире», постановлением губернатора Костромской области от 25 декабря 2013 года № 257 «Об утверждении схемы размещения, использования и охраны охотничьих угодий на территории Костромской области», приказом Минприроды России от 12 ноября 2010 года № 503 «Об утверждении порядка установления на местности границ зон охраны».

2. Зоной охраны охотничьих ресурсов является территория и (или) акватория охотничьего угодья с установленным режимом, имеющая местное значение и необходимая для осуществления жизненных циклов объектов животного мира.

3. Организация зоны охраны охотничьих ресурсов не влечет за собой изъятие территорий и (или) акваторий у юридических лиц, индивидуальных предпринимателей, заключивших охотхозяйственные соглашения, или у которых право долгосрочного пользования животным миром возникло на основании долгосрочных лицензий (далее - охотпользователи), а также у лесопользователей, землепользователей, недропользователей и водопользователей.

4. Специально уполномоченный орган в области охоты и сохранения охотничьих ресурсов на территории Костромской области вправе вносить предложения об организации указанных зон охраны охотничьих ресурсов.

5. Зоны охраны охотничьих ресурсов создаются на территориях общедоступных охотничьих угодий по инициативе специально уполномоченного органа в области охоты и сохранения охотничьих ресурсов на территории Костромской области, а в закрепленных охотничьих угодьях по инициативе охотпользователей по согласованию со специально уполномоченным органом в области охоты и сохранения охотничьих ресурсов на территории Костромской области.

6. Обозначение на местности границ зон охраны охотничьих ресурсов осуществляется в порядке, установленном приказом

Министерства природных ресурсов и экологии Российской Федерации от 12 ноября 2010 года № 503 «Об утверждении Порядка установления на местности границ зон охраны охотничьих ресурсов».

7. Основными задачами зон охраны охотничьих ресурсов являются:
охрана среды обитания, путей миграции и мест сезонной концентрации, сохранение и воспроизводство охотничьих ресурсов;
снижение негативных антропогенных воздействий на объекты животного мира путем повышения защитных свойств среды их обитания;
сохранение видового разнообразия охотничьих ресурсов;
повышение продуктивности охотничьих ресурсов.

8. В зонах охраны охотничьих ресурсов запрещена охота, за исключением охоты в целях регулирования численности охотничьих ресурсов, осуществления научно-исследовательской деятельности, образовательной деятельности.

9. В зонах охраны охотничьих ресурсов допускается:
интенсивное проведение биотехнических, охранных, учетных и других работ, направленных на сохранение и увеличение численности охотничьих ресурсов, улучшение условий их обитания;
научно-исследовательские работы по охране, воспроизводству, рациональному использованию и учету охотничьих ресурсов;
иная деятельность, не связанная с использованием охотничьих ресурсов.

10. Охрана зон охраны охотничьих ресурсов осуществляется должностными лицами специально уполномоченного органа в области охоты и сохранения охотничьих ресурсов на территории Костромской области, являющимися инспекторами в области охраны окружающей среды, при осуществлении ими федерального государственного охотничьего надзора на территории Костромской области, за исключением особо охраняемых природных территорий федерального значения, а на территориях закрепленных охотничьих угодий также производственными охотничьими инспекторами при осуществлении производственного охотничьего контроля.

Приложение № 2

УТВЕРЖДЕНЫ
 постановлением губернатора
 Костромской области
 от «17» декабря 2018 г. № 270

ПЕРЕЧЕНЬ И ГРАНИЦЫ
 зон охраны охотничьих ресурсов на территории Костромской области

Раздел I. Зоны охраны охотничьих ресурсов в общедоступных
 охотничьих угодьях Костромской области

№ зоны	Муниципальное образование	Описание границ	Площадь, тыс. га
1	2	3	4
№ 1	Солигаличский муниципальный район	<p>Северная: от юго-западного угла квартала 54 Колногорского участкового лесничества Солигаличского лесничества южными просеками кварталов 54 - 59, восточной просекой квартала 59, южными просеками кварталов 60 - 63, восточной просекой квартала 63, южными просеками кварталов 46 - 52 до юго-восточного угла квартала 52 Колногорского участкового лесничества Солигаличского лесничества, грунтовой автодорогой до н.п. Жилино.</p> <p>Восточная: от н.п. Жилино грунтовыми автодорогами через н.п. Яковлево, Папино, Смородниково до северо-восточного угла квартала 110 Колногорского участкового лесничества Солигаличского лесничества, восточными просеками кварталов 110, 127, 145, 163 до юго-восточного угла квартала 163 Колногорского участкового лесничества Солигаличского лесничества.</p> <p>Южная и западная: от юго-восточного угла квартала 163 Колногорского участкового лесничества Солигаличского лесничества по административной границе Солигаличского и Буйского районов до юго-западного угла квартала 54 Колногорского участкового лесничества Солигаличского лесничества.</p> <p>Картографический материал приведен в приложении № 16 к настоящим Перечню и границам</p>	21,3
№ 2	Макарьевский муниципальный район	<p>Северная: от северо-западного угла квартала 1 Унженского участкового лесничества Макарьевского лесничества по административной границе Макарьевского и Нейского районов до северо-западного угла квартала 3 Унженского участкового лесничества Макарьевского лесничества.</p> <p>Восточная: от северо-западного угла квартала 3</p>	3,9

1	2	3	4
		<p>Унженского участкового лесничества Макарьевского лесничества грунтовой автодорогой через н.п. Торино до н.п. Сивково, от н.п. Сивково по дороге Ярцево-Сивково до места пересечения с р. Покша.</p> <p>Южная: от места пересечения автодороги Ярцево-Сивково с р. Покша по течению р. Покша до пересечения с административной границей Макарьевского и Нейского районов.</p> <p>Западная: от места пересечения р. Покша с административной границей Макарьевского и Нейского районов по указанной границе районов до северо-западного угла квартала 1 Унженского участкового лесничества Макарьевского лесничества.</p> <p>Картографический материал приведен в приложении № 7 к настоящим Перечню и границам</p>	4
№ 3	Городской округ город Мантурово	<p>Северная: от н.п. Медведица по автодороге Елизарово-Шолешка (34 ОП РЗ 34 К-158) до пересечения с р. Межа.</p> <p>Восточная и южная: от места пересечения автодороги Елизарово-Шолешка (34 ОП РЗ 34 К-158) с р. Межа по течению р. Межа до впадения ее в р. Унжа, по течению р. Унжа до границы зеленой зоны г. Мантурово.</p> <p>Западная: от места пересечения р. Унжа и зеленой зоны г. Мантурово восточной границей зеленой зоны до пересечения с автодорогой Вочерово-Медведица (34 ОП РЗ 34 К-158), по указанной автодороге до н.п. Медведица.</p> <p>Картографический материал приведен в приложении № 8 к настоящим Перечню и границам</p>	4,6
№ 4	Павинский муниципальный район	<p>Северная: от северо-восточного угла квартала 1 Ивановского участкового лесничества Павинского лесничества по административной границе Павинского района и Вологодской области до места пересечения с р. Вочь.</p> <p>Восточная: от места пересечения административной границы Павинского района и Вологодской области с р. Вочь по течению р. Вочь до ручья - притока р. Вочь, по указанному ручью до северо-восточного угла квартала 23 Ивановского участкового лесничества Павинского лесничества, восточными просеками кварталов 23, 30, 35, 42, 53 до юго-восточного угла квартала 53 Ивановского участкового лесничества Павинского лесничества.</p> <p>Южная: от юго-восточного угла квартала 53 Ивановского участкового лесничества Павинского лесничества южными просеками кварталов 53, 52 Ивановского участкового лесничества Павинского лесничества до административной границы Павинского и Пыщугского районов.</p> <p>Западная: от места пересечения южной просеки квартала 52 Ивановского участкового лесничества</p>	10,2

1	2	3	4
		<p>Павинского лесничества с административной границей Павинского и Пыщугского районов по указанной административной границе до северо-восточного угла квартала 1 Ивановского участкового лесничества Павинского лесничества.</p> <p>Картографический материал приведен в приложении № 13 к настоящим Перечню и границам</p>	
№ 5	Вохомский муниципальный район	<p>Северная и восточная: от н.п. Хорошая по автодороге Вохма-Хорошая до н.п. Конница, от н.п. Конница грунтовыми автодорогами через н.п. Прудовка, Огарково, Ключи, Осаниха, Кекур до н.п. Никола.</p> <p>Южная: от н.п. Никола по течению р. Вохма до ее устья, от устья р. Вохма по течению р. Ветлуга до пересечения с восточной границей ГПЗ комплексный Лекомо-Заветлужский, по восточной и северной границам ГПЗ комплексный Лекомо-Заветлужский до н.п. Крутая гора.</p> <p>Западная: от н.п. Крутая гора грунтовыми автодорогами через н.п. Ершово, Еремино, Подволочная до н.п. Хорошая.</p> <p>Картографический материал приведен в приложении № 3 к настоящим Перечню и границам</p>	15,5
№ 6	Октябрьский муниципальный район	<p>Северная и восточная: от места пересечения административных границ Вохомского, Октябрьского и Поназыревского районов по южной границе ГПЗ Ветлуго-Вохомский, вверх по течению р. Ветлуга до пересечения с административной границей Октябрьского и Поназыревского районов.</p> <p>Южная и западная: от места пересечения р. Ветлуга с административной границей Октябрьского и Поназыревского районов по указанной административной границе до места пересечения административных границ Вохомского, Октябрьского и Поназыревского районов.</p> <p>Картографический материал приведен в приложении № 11 к настоящим Перечню и границам</p>	1,3
№ 7	Нейский муниципальный район	<p>Северная: от места пересечения административных границ Нейского, Парфеньевского и Антроповского районов по административной границе Нейского и Парфеньевского районов до р. Шуя.</p> <p>Восточная: от места пересечения административной границы Нейского и Парфеньевского районов с р. Шуя по течению р. Шуя до пересечения с административной границей Нейского и Антроповского районов.</p> <p>Южная и западная: от места пересечения р. Шуя с административной границей Нейского и Антроповского районов по указанной административной границе до места пересечения административных границ Нейского, Парфеньевского и Антроповского районов.</p>	9,1

1	2	3	4
		Картографический материал приведен в приложении № 10 к настоящим Перечню и границам	

Раздел II. Зоны охраны охотничьих ресурсов в закрепленных охотничьих угодьях Костромской области

№ п/п	Наименование охотпользователя	Описание границ	Площадь, тыс. га
1	2	3	4
1.	Общество с ограниченной ответственностью «Независимость»	Солигаличский муниципальный район: Северная: северными границами 8, 9, 10, 11, 12, 13, 26, 27, 28, 29, 30, 31 кварталов Березовского участкового лесничества Солигаличского лесничества. Восточная: восточными границами 31, 52 кварталов Березовского участкового лесничества Солигаличского лесничества. Южная: южными границами 52, 51, 50, 49, 48, 47, 46, 45, 44, 43, 42, 41 кварталов Березовского участкового лесничества Солигаличского лесничества. Западная: западной границей 41 квартала, далее по южной и западной границе 20 квартала до западной границы 8 квартала Березовского участкового лесничества Солигаличского лесничества. Картографический материал приведен в приложении № 16 к настоящим Перечню и границам	5,1
2.	Общество с ограниченной ответственностью «Древ-Строй»	Чухломский муниципальный район: Зона № 1. В границах кварталов 28, 29, 36 Георгиевского участкового лесничества Чухломского лесничества	1,6
		Зона № 2. В границах кварталов 24, 25, 32, 33 Георгиевского участкового лесничества Чухломского лесничества	1,3
		Зона № 3. В границах кварталов 7, 8 16, 17, 23, 24, 32 Вигского участкового лесничества Чухломского лесничества, кварталов 4, 6, 7, 8, 27 2-го Судайского участкового лесничества Чухломского лесничества	3,1
		Зона № 4. В границах кварталов 13, 20, 21, 27, 28, 29 Вигского участкового лесничества Чухломского лесничества. Картографический материал приведен в приложении № 19 к настоящим Перечню и границам	2,1
3.	Областное государственное	Костромской муниципальный район: Зона № 1.	1,2

1	2	3	4
	<p>бюджетное учреждение «Костромское государственное опытное охотничье хозяйство» имени О.В. Комиссарова»</p>	<p>В границах кварталов 41 - 43; 49 - 52; 57; 58; 65; 66 Сущевского участкового лесничества Костромского лесничества.</p> <p>Картографический материал приведен в приложении № 6 к настоящим Перечню и границам</p>	
		<p>Буйский муниципальный район: Зона № 2.</p> <p>Западная: от юго-западного угла квартала 51 Куребринского участкового лесничества Буйского лесничества на северо-восток по административной границе Буйского района Костромской области и Ярославской области до д. Малавино.</p> <p>Восточная: от д. Малавино на юг по восточной границе кварталов 34, 36, 41, 45 до юго-восточного угла 45 квартала Куребринского участкового лесничества Буйского лесничества, далее по западной границе кварталов 48, 57 Куребринского участкового лесничества Буйского лесничества до пересечения с безымянным ручьем, по указанному ручью до пересечения с р. Шача.</p> <p>Южная: от пересечения безымянного ручья с р. Шача вниз по течению р. Шача до юго-западного угла квартала 51 Куребринского участкового лесничества Буйского лесничества.</p> <p>Картографический материал приведен в приложении № 2 к настоящим Перечню и границам</p>	2,8
		<p>Сусанинский муниципальный район: Зона № 3.</p> <p>Северная: по северной границе кварталов 57 и 58 Сухоруковского участкового лесничества Судиславского лесничества до р. Андоба.</p> <p>Восточная: от квартала 58 Сухоруковского участкового лесничества Судиславского лесничества вниз по течению р. Андобы до автодороги Кострома-Буй.</p> <p>Южная: от р. Андоба по дороге Кострома-Буй до поворота на д. Северное.</p> <p>Западная: по автодороге Кострома-Буй от поворота на д. Северное через д. Северное на угол квартала 57 Сухоруковского участкового лесничества Судиславского лесничества.</p> <p>Картографический материал приведен в приложении № 18 к настоящим Перечню и границам</p>	1,2
		<p>Костромской муниципальный район: Зона № 4.</p> <p>В границах кварталов 13 - 15; 21 - 24; 33 - 36; 42 - 45 Сандогорского участкового лесничества Костромского лесничества.</p> <p>Картографический материал приведен в приложении</p>	1,7

1	2	3	4
		<p>№ 6 к настоящим Перечню и границам</p> <p>Костромской муниципальный район: Зона № 5. Северо-восточная: от д. Городище по дороге на д. Воселёво до поворота на д. Бычиха. Юго-восточная: по дороге от поворота на д. Бычиха до р. Меза. Западная: по р. Меза вверх по течению до д. Городище</p> <p>Костромской муниципальный район: Зона № 6. Северная: от северной части квартала 107 Мисковского участкового лесничества Костромского лесничества, затем на восток до квартала 108, далее на юг по квартальной просеке до квартала 113, далее на восток по квартальной просеке до восточной части квартала 117 указанного лесничества до р. Меза. Восточная: вниз по течению р. Меза до ур. Дубки. Южная: от ур. Дубки по Цыганской канаве, вверх по течению р. Глушица до устья р. Глушица. Западная: от устья р. Глушица вверх по течению р. Кострома, через д. Бугры на северную часть квартала 107 Мисковского участкового лесничества Костромского лесничества.</p> <p>Картографический материал приведен в приложении № 6 к настоящим Перечню и границам</p>	<p></p> <p>2,9</p> <p>2,7</p>
4.	Общество ограниченной ответственностью «Застава»	<p>Антроповский муниципальный район: Зона № 1. Северо-восточная: от места пересечения северной железной дороги с зеленой зоной п. Антропово в точке с координатами 42°55'27,601" 58°23'10,069" далее к югу по границе зеленой зоны до пересечения с автодорогой Антропово-Палкино-Кадый в точке с координатами 42°58'38,255" 58°21'34,356". Восточная: от точки с координатами 42°58'38,255" 58°21'34,356" по дороге Антропово-Палкино-Кадый до точки 42°57'22,854" 58°18'54,083". Юго-западная: от точки 42°57'22,854" 58°18'54,083" на восток через точки с координатами: 42°55'54,234" 58°19'7,311"; 42°55'40,342" 58°19'31,919"; 42°53'31,265" 58°20'47,862"; 42°53'31,265" 58°20'47,862"; 42°56'16,047" 58°21'6,329"; 42°55'22,439" 58°21'43,455"; 42°55'31,228" 58°22'3,933"; 42°54'48,856" 58°22'59,772", далее по северной железной дороге в исходную точку на пересечении ее с зеленой зоной п. Антропово.</p> <p>Картографический материал приведен в приложении № 1 к настоящим Перечню и границам</p>	<p>1,5</p> <p>2,6</p>
		<p>Антроповский муниципальный район: Зона № 2. Северная: проходит по северной железной дороге от</p>	

1	2	3	4
		<p>пересечения ее с границей Антроповского района до д. Макарово в точке 42°50'1,937" 58°22'25,67".</p> <p>Восточная: от д. Макарово в точке 42°50'1,937" 58°22'25,67" к югу по автодороге до точки д. Макарово в точке 42°50'1,937" 58°22'25,67", далее через точку 42°48'21,924" 58°20'12,327" до окрестностей бывшего н.п. Титово в точке 42°48'0,225" 58°18'22,706".</p> <p>Южная: от окрестностей бывшего н.п. Титово в точке 42°48'0,225" 58°18'22,706" на запад до пересечения с границей Антроповского района в точке 42°44'34,212" 58°18'31,542", далее по границе Антроповского района на север до пересечения с северной железной дорогой.</p> <p>Картографический материал приведен в приложении № 1 к настоящим Перечню и границам</p>	
5.	Общество ограниченной ответственностью «Унжа Деревообрабатывающий комбинат»	<p>с Макарьевский муниципальный район:</p> <p>Северная: от северного угла квартала 23 Нейского участкового лесничества Макарьевского лесничества на восток до северо-восточного угла квартала 24 Нейского участкового лесничества Макарьевского лесничества.</p> <p>Восточная: от северо-восточного угла квартала 24 Нейского участкового лесничества Макарьевского лесничества на юг по восточным границам кварталов 24, 27, 35, 48 до юго-восточного угла квартала 48 Нейского участкового лесничества Макарьевского лесничества.</p> <p>Южная: от юго-восточного угла квартала 48 Нейского участкового лесничества Макарьевского лесничества на запад южными границами квартала 48, 47 до юго-западного угла квартала 47 Нейского участкового лесничества Макарьевского лесничества.</p> <p>Западная: от юго-западного угла квартала 47 на север западными границами кварталов 47, 34, 26, 23 до северо-западного угла квартала 23 Нейского участкового лесничества Макарьевского лесничества.</p> <p>Картографический материал приведен в приложении № 7 к настоящим Перечню и границам</p>	3,4
6.	Общество ограниченной ответственностью «Охота и Отдых»	<p>с Городской округ город Мантурово:</p> <p>В границах кварталов 1 - 11 Карьковского участкового лесничества Мантуровского лесничества.</p> <p>Картографический материал приведен в приложении № 8 к настоящим Перечню и границам</p>	2,9
7.	Общество ограниченной ответственностью «Дом-Строй»	<p>с Чухломский муниципальный район:</p> <p>Северная: от северо-западного угла квартала 35 Бушневского участкового лесничества Чухломского лесничества на восток по северной границе 35, 36, 37, 38 кварталов указанного лесничества до северо-западного угла квартала 39, далее на юг по восточной границе кварталов 38, 56, далее на запад по южной</p>	3,2

1	2	3	4
		<p>границе кварталов 56, 55 до северо-восточного угла квартала 78, далее на юг до пересечения с северо-западным углом квартала 107, далее по северной границе кварталов 107, 108 до пересечения с юго-западным углом квартала 81, далее на север по западной границе квартала 81 до пересечения с юго-западным углом квартала 57, далее по северной границе кварталов 81, 82 до пересечения с административной границей Антроповского района.</p> <p>Восточная: на юг по административной границе с Антроповским районом.</p> <p>Южная: по границе с Антроповским районом на запад до пересечения с юго-западным углом квартала 77 Бушневского участкового лесничества Чухломского лесничества.</p> <p>Западная: на север по западной границе кварталов 77, 53, 35 до северо-западного угла квартала 35 Бушневского участкового лесничества Чухломского лесничества.</p> <p>Картографический материал приведен в приложении № 19 к настоящим Перечню и границам</p>	
8.	Общество с ограниченной ответственностью «Север»	<p>Парфеньевский муниципальный район:</p> <p>Северная: от северо-западного угла квартала 10 Татауровского участкового лесничества Парфеньевского лесничества на восток по административной границе Парфеньевского и Чухломского районов до северо-восточного угла квартала 2 Вохтомского участкового лесничества Парфеньевского лесничества.</p> <p>Восточная: от северо-восточного угла квартала 2 Вохтомского участкового лесничества Парфеньевского лесничества восточными просеками кварталов 2, 20, 38, 56 до пересечения с узкоколейной железной дорогой. По узкоколейной железной дороге на юг до юго-восточного угла квартала 72 Вохтомского участкового лесничества Парфеньевского лесничества.</p> <p>Южная: от юго-восточного угла квартала 72 Вохтомского участкового лесничества Парфеньевского лесничества до юго-западного угла квартала 72 Вохтомского участкового лесничества Парфеньевского лесничества.</p> <p>Западная: от юго-западного угла квартала 72 Вохтомского участкового лесничества Парфеньевского лесничества западными просеками кварталов 72, 55, 37, 19 указанного лесничества до юго-восточного угла квартала 11 Татауровского участкового лесничества Парфеньевского лесничества, от юго-восточного угла квартала 11 Татауровского участкового лесничества Парфеньевского лесничества южными просеками кварталов 11, 10, 9 Татауровского участкового лесничества до юго-западного угла квартала 9 Татауровского участкового лесничества Парфеньевского лесничества, от юго-западного угла</p>	2,5

1	2	3	4
		<p>квартала 9 Татауровского участкового лесничества до северо-западного угла квартала 10 Татауровского участкового лесничества Парфеньевского лесничества.</p> <p>Картографический материал приведен в приложении № 14 к настоящим Перечню и границам</p>	
9.	Общество ограниченной ответственностью «Север»	<p>с Нейский муниципальный район:</p> <p>Северная: от точки пересечения р. Шуя с административной границей Нейского и Парфеньевского районов по указанной административной границе на восток до пересечения с узкоколейной железной дорогой.</p> <p>Восточная и Южная: от места пересечения административной границы Нейского и Парфеньевского районов с узкоколейной железной дорогой по узкоколейной железной дороге до моста через р. Шуя в н.п. Коммунар.</p> <p>Западная: от моста через р. Шуя в н.п. Коммунар вверх по течению р. Шуя до точки пересечения р. Шуя с административной границей Нейского и Парфеньевского районов.</p> <p>Картографический материал приведен в приложении № 10 к настоящим Перечню и границам</p>	3,5
10.	Общество ограниченной ответственностью «Охотоведческое хозяйство «Удача»	<p>с Костромской, Судиславский муниципальные районы:</p> <p>Северная: от д. Афанасово общим направлением на юго-восток по границе охотхозяйства через ур. Залесье до ур. Кусенево.</p> <p>Юго-восточная: от ур. Кусенево на юго-запад по дороге через ур. Ломки и ур. Охочево до пересечения старой дороги с высоковольтной ЛЭП.</p> <p>Западная: от пересечения старой дороги, идущей на запад от ур. Охочево, с высоковольтной ЛЭП до пересечения с северной границей хозяйства между д. Деменево и д. Афанасово.</p> <p>Картографический материал приведен в приложениях № 6, 17 к настоящим Перечню и границам</p>	1,4
11.	Общество ограниченной ответственностью «Чарониха»	<p>с Шарьинский муниципальный район:</p> <p>В границах 5, 6, 7 кварталов Панинского участкового лесничества Шарьинского лесничества.</p> <p>Картографический материал приведен в приложении № 20 к настоящим Перечню и границам</p>	0,6
12.	Индивидуальный предприниматель Чегодаев Антон Владимирович	<p>Павинский муниципальный район:</p> <p>Северная: от н.п. Лукина Гора по грунтовой дороге через н.п. Бяковцы, н.п. Большие Чумы до пересечения административной границы Павинского и Вохомского районов.</p> <p>Восточная и Южная: от точки пересечения грунтовой дороги с административной границей Павинского и</p>	1,0

1	2	3	4
		<p>Вохомского районов на юг по административной границе до пересечения ее с автодорогой Павино-Шайменский.</p> <p>Западная: от точки пересечения административной границы Павинского и Вохомского районов с автодорогой Павино-Шайменский по автодороге до пересечения с ЛЭП, далее вдоль ЛЭП до н.п. Носыриха, от н.п. Носыриха по грунтовой дороге до н.п. Лукина Гора.</p> <p>Картографический материал приведен в приложении № 13 к настоящим Перечню и границам</p>	
13.	Общество с ограниченной ответственностью «Инвест-Групп»	<p>Шарьинский муниципальный район:</p> <p>Северная: от северо-западного угла квартала 97 Семенихинского участкового лесничества Шарьинского лесничества далее северными просеками кварталов 97, 98, 99, 100, 101, 59, 72, 85, 86, 87 до юго-восточного угла квартала 92 Семенихинского участкового лесничества Шарьинского лесничества.</p> <p>Восточная: от северо-восточного угла кварталов 59, 72, 87, 92 Семенихинского участкового лесничества Шарьинского лесничества восточными просеками кварталов 59, 72, 87, 92 до юго-восточного угла кварталов 59, 72, 87, 92 Семенихинского участкового лесничества Шарьинского лесничества.</p> <p>Южная: от юго-восточного угла квартала 92 Семенихинского участкового лесничества Шарьинского лесничества по административной границе Шарьинского района и Нижегородской области на запад по указанной административной границе до юго-западного угла квартала 97 Семенихинского участкового лесничества Шарьинского лесничества.</p> <p>Западная: от юго-западного угла квартала 97 Семенихинского участкового лесничества Шарьинского лесничества до северо-восточного угла квартала 97 Семенихинского участкового лесничества Шарьинского лесничества.</p> <p>Картографический материал приведен в приложении № 20 к настоящим Перечню и границам</p>	4,1
14.	Общество с ограниченной ответственностью «Респект»	<p>Павинский муниципальный район:</p> <p>Северная: от северо-западного угла квартала 1 Малопызмасского участкового лесничества Павинского лесничества по административной границе Павинского района и Вологодской области до северо-восточного угла квартала 2 Малопызмасского участкового лесничества Павинского лесничества.</p> <p>Восточная: от северо-восточного угла квартала 2 Малопызмасского участкового лесничества Павинского лесничества восточными просеками кварталов 2, 4 до юго-восточного угла квартала 4 Малопызмасского участкового лесничества</p>	1,7

1	2	3	4
		<p>Павинского лесничества. Южная: от юго-восточного угла квартала 4 Малопызмасского участкового лесничества Павинского лесничества южными просеками кварталов 4, 3 Малопызмасского участкового лесничества Павинского лесничества до пересечения с административной границей Павинского района и Вологодской области. Западная: от юго-западного угла квартала 3 Малопызмасского участкового лесничества Павинского лесничества по административной границе Павинского района и Вологодской области до северо-западного угла квартала 1 Малопызмасского участкового лесничества Павинского лесничества.</p> <p>Картографический материал приведен в приложении № 13 к настоящим Перечню и границам</p>	
15.	Общество ограниченной ответственностью «Спутник»	<p>с Павинский муниципальный район: Северная: от места пересечения грунтовой дороги Большая Березовка-Шубино с р. Вочь, по течению р. Вочь до места пересечения с административной границей Павинского и Вохомского районов. Восточная: от места пересечения р. Вочь с административной границей Павинского и Вохомского районов на юг по указанной административной границе до пересечения с грунтовой дорогой ур. Комаровский Починок-ур. Клубовский Починок. Южная: от места пересечения административной границы Павинского и Вохомского районов с грунтовой дорогой ур. Комаровский Починок-ур. Клубовский Починок по грунтовой дороге на восток до ур. Комаровский Починок. Западная: от ур. Комаровский Починок по грунтовой дороге через н.п. Шубино до пересечения грунтовой дороги Большая Березовка-Шубино с р. Вочь.</p> <p>Картографический материал приведен в приложении № 13 к настоящим Перечню и границам</p>	1,8

1	2	3	4
16.	Региональная общественная организация «Костромской охотничий клуб «Медведь»	<p>Островский муниципальный район:</p> <p>Северная: от н.п. Юрьево на юго-восток по железной дороге Воронье-Гуляевка до пересечения с зеленой зоной п. Островское.</p> <p>Восточная: от места пересечения железной дороги Воронье-Гуляевка с зеленой зоной п. Островское по западной границе зеленой зоны на юг до пересечения с автодорогой на п. Красная Поляна, на юг по указанной автодороге до пересечения с автодорогой Р-243 «Кострома-Шарья-Киров-Пермь» (около д. Гуляевка).</p> <p>Южная: от места пересечения автодороги на п. Красная Поляна с автодорогой Р-243 «Кострома-Шарья-Киров-Пермь» (около д. Гуляевка) по указанной дороге до пересечения с грунтовой автодорогой в районе ур. Студенец.</p> <p>Западная: по грунтовой автодороге через ур. Студенец, ур. Бол.Починок, ур. Мал.Починок, н.п. Калентьево до н.п. Юрьево</p> <p>Картографический материал приведен в приложении № 12 к настоящим Перечню и границам</p>	1,4
17.	Общественная организация «Костромское областное общество охотников и рыболовов»	<p>Октябрьский муниципальный район:</p> <p>Северная: от слияния р. Ночник с р. Ирдом на восток до ур. Шураковцы и пересечения с административной границей с Кировской областью.</p> <p>Восточная: от ур. Шураковцы по административной границе с Кировской областью на юг до ур. Топорково.</p> <p>Южная: от ур. Путилово на восток по лесной дороге до ур. Малые Одры, далее по р. Белая до ур. Топорково и пересечения с административной границей с Кировской областью.</p> <p>Западная: от ур. Путилово по лесной дороге на север до слияния р. Ирдом и р. Ночник</p> <p>Картографический материал приведен в приложении № 11 к настоящим Перечню и границам</p>	2,1
		<p>Судиславский муниципальный район:</p> <p>Северная: от д. Залужье на северо-восток по железной дороге на участке Кострома-Галич до ур. Зманки.</p> <p>Восточная: от ур. Зманки на юго-восток по грунтовой дороге через ур. Ронжица - ур. Залужье Маслят - ур. Сабурь до д. Завражье, далее на юг по автодороге Судиславль-Галич до д. Митюшино.</p> <p>Южная: от д. Митюшино общим направлением на запад по грунтовой дороге через ур. Хотилово, ур. Бородатово, ур. Ивановково до ур. Задорожье.</p> <p>Западная: от ур. Задорожье на север по автодороге через д. Фроловка, д. Кукуево до д. Залужье</p> <p>Картографический материал приведен в приложении № 17 к настоящим Перечню и границам</p>	9,8
18.	Общество с	Шарьинский муниципальный район:	2,1

1	2	3	4
	ограниченной ответственностью «Родные просторы»	<p>Зона № 1.</p> <p>Северная: от н.п. Майтиха по грунтовой дороге через н.п. Бынково до н.п. Быниха.</p> <p>Восточная: от н.п. Быниха по автодороге до н.п. Поляшово, от н.п. Поляшово по автодороге через н.п. Бухалкино до н.п. Рогово.</p> <p>Южная: от н.п. Рогово грунтовой дорогой на запад до границы Шарьинского района и Нижегородской области.</p> <p>Западная: от места пересечения грунтовой дороги от н.п. Рогово с границей Шарьинского района и Нижегородской области по указанной административной границе общим направлением на запад до пересечения с грунтовой автодорогой на н.п. Майтиха. по указанной автодороге до н.п. Майтиха</p>	
		<p>Зона № 2.</p> <p>Северная: от устья р. Купальница вверх по течению указанной реки до пересечения с грунтовой дорогой.</p> <p>Восточная: от точки пересечения р. Купальница с грунтовой дорогой по указанной автодороге до пересечения с административной границей Шарьинского района и Нижегородской области.</p> <p>Южная: от точки пересечения автодороги с административной границей Шарьинского района и Нижегородской области общим направлением на запад до пересечения ее с р. Нужна.</p> <p>Западная: от места пересечения административной границы Шарьинского района и Нижегородской области с р. Нужна вверх по течению до устья р. Купальница.</p> <p>Картографический материал приведен в приложении № 20 к настоящим Перечню и границам</p>	1,2
19.	Общество с ограниченной ответственностью «Монолит»	<p>Пыщугский муниципальный район:</p> <p>Северная и Восточная: от северо-западного угла квартала 1 1-го Носковского участкового лесничества Пыщугского лесничества по административной границе Пыщугского района и границы Вологодской области до юго-восточного угла квартала 6 1-го Носковского участкового лесничества Пыщугского лесничества.</p> <p>Южная: от юго-восточного угла квартала 6 1-го Носковского участкового лесничества северными просеками кварталов 13, 12, 11, 10 и 9 1-го Носковского участкового лесничества Пыщугского лесничества до пересечения с административной границей Вологодской области и Пыщугского района.</p> <p>Западная: от места пересечения северных просек кварталов 13, 12, 11, 10 и 9 1-го Носковского участкового лесничества Пыщугского лесничества и административной границы Вологодской области и Пыщугского района по указанной границе до северо-</p>	2,5

1	2	3	4
		<p>западного угла квартала 1 1-го Носковского участкового лесничества Пыщугского лесничества.</p> <p>Картографический материал приведен в приложении № 15 к настоящим Перечню и границам</p>	
20.	Общество ограниченной ответственностью «Монза Хант»	<p>с Чухломский муниципальный район:</p> <p>Северная: от места пересечения административной границы Чухломского района и Вологодской области с р. Ида по указанной границе до пересечения с р. Пойманга.</p> <p>Восточная: от места пересечения административной границы Чухломского района и Вологодской области с р. Пойманга вниз по течению р. Пойманга до впадения р. Пойманга в р. Ида.</p> <p>Южная и Западная: от места впадения р. Пойманга в р. Ида по р. Ида до пересечения с границей Вологодской области.</p> <p>Картографический материал приведен в приложении № 19 к настоящим Перечню и границам</p>	4,0
21.	Общество ограниченной ответственностью «Лесное хозяйство»	<p>с Павинский муниципальный район:</p> <p>Северная: от н.п. Бурковцы по грунтовой дороге на восток через н.п. Сосунова Дерба до пересечения с р. Шайма.</p> <p>Восточная: от точки пересечения грунтовой дороги от н.п. Бурковцы через н.п. Сосунова Дерба с р. Шайма. По течению р. Шайма до места пересечения с административной границей Павинского и Вохомского районов.</p> <p>Южная: от места пересечения р. Шайма с административной границей Павинского и Вохомского районов на запад по указанной административной границе до пересечения административных границ Павинского, Вохомского и Пыщугского районов, далее по административной границе Павинского и Пыщугского районов до пересечения с грунтовой дорогой на н.п. Позганы, далее по грунтовой дороге через н.п. Позганы до н.п. Политенки.</p> <p>Западная: от н.п. Политенки по грунтовой дороге до н.п. Бурковцы.</p> <p>Картографический материал приведен в приложении № 13 к настоящим Перечню и границам</p>	1,2
22.	Общество ограниченной ответственностью Информационно-технологическая компания «Цифровые технологии Ярославль»	<p>с Вохомский муниципальный район:</p> <p>Северная: от точки пересечения грунтовой дороги, которая выходит на автодорогу Павино-Шайма с административной границей Вохомского и Павинского районов на северо-восток по данной административной границе до пересечения ее с грунтовой дорогой, идущей до ур. Степановский Вохомского района.</p> <p>- Восточная: от точки пересечения административной границы Вохомского и Павинского районов с</p>	4,7

1	2	3	4
		<p>грунтовой дорогой, идущей до ур. Степановский Вохомского района по указанной грунтовой дороге через ур. Степановский, ур. Шанский до с. Хорошая. От с. Хорошая грунтовыми автодорогами через н.п. Еремино, Ершово, Крутая гора до р. Ветлуга.</p> <p>Южная: по течению р. Ветлуга до пересечения просеки кварталов 22 и 23 Центрального участкового лесничества Вохомского лесничества, далее на север по указанной просеке до притока р. Жильская Шайма, вниз по течению притока р. Жильская Шайма до пересечения с грунтовой дорогой.</p> <p>Западная: от места пересечения притока р. Жильская Шайма с грунтовой дорогой на север по указанной грунтовой дороге до административной границы Вохомского и Павинского районов, далее на север по административной границе до пересечения ее с грунтовой дорогой, которая выходит на автодорогу Павино-Шайма.</p> <p>Картографический материал приведен в приложении № 3 к настоящим Перечню и границам</p>	
23.	Общество с ограниченной ответственностью «Биоресурс»	<p>Солигаличский муниципальный район:</p> <p>Северная: от юго-западного угла квартала 18 1-го Зашугомского участкового лесничества Солигаличского лесничества южными просеками кварталов 19, 20 до юго-восточного угла квартала 20 1-го Зашугомского участкового лесничества Солигаличского лесничества.</p> <p>Восточная: от юго-восточного угла квартала 20 1-го Зашугомского участкового лесничества Солигаличского лесничества на юг по административной границе Солигаличского района до юго-западного угла квартала 26 1-го Зашугомского участкового лесничества Солигаличского лесничества.</p> <p>Южная: от юго-западного угла квартала 26 1-го Зашугомского участкового лесничества Солигаличского лесничества по противопожарной просеке на запад до южной просеки квартала 28 1-го Зашугомского участкового лесничества Солигаличского лесничества.</p> <p>Западная: от места пересечения противопожарной просеки с южной просекой квартала 28 1-го Зашугомского участкового лесничества Солигаличского лесничества на север южными просеками квартала 28, 23 1-го Зашугомского участкового лесничества Солигаличского лесничества до юго-западного угла квартала 18 1-го Зашугомского участкового лесничества Солигаличского лесничества.</p> <p>Картографический материал приведен в приложении № 16 к настоящим Перечню и границам</p>	2,4
24.	Некоммерческое партнерство	<p>Парфеньевский муниципальный район:</p> <p>Северная: от места пересечения административных</p>	2,8

1	2	3	4
	«Центр по защите и воспроизводству фауны и флоры»	<p>границ Антроповского, Парфеньевского и Чухломского районов на восток по грунтовой дороге до н.п. Синяково.</p> <p>Восточная: от н.п. Синяково на юг по грунтовой дороге до н.п. Марьино.</p> <p>Южная: от н.п. Марьино на запад по грунтовой дороге до пересечения с административной границей Антроповского и Парфеньевского районов.</p> <p>Западная: от места пересечения грунтовой дороги с административной границей Антроповского района далее по административной границе Антроповского и Парфеньевского районов до пересечения административных границ Антроповского, Парфеньевского и Чухломского районов.</p> <p>Картографический материал приведен в приложении № 14 к настоящим Перечню и границам</p>	
25.	Общество с ограниченной ответственностью «Лузога»	<p>Островский муниципальный район:</p> <p>Северная: от места пересечения административной границы Островского и Судиславского районов с автодорогой Р-243 «Кострома-Шарья-Киров-Пермь» на восток по указанной дороге до места ее пересечения с грунтовой автодорогой западнее н.п. Черная, по указанной дороге до северо-восточного угла квартала 47 1-го Островского участкового лесничества Островского лесничества.</p> <p>Восточная: от северо-восточного угла квартала 47 1-го Островского участкового лесничества Островского лесничества восточными просеками кварталов 47, 66 до юго-восточного угла квартала 66 1-го Островского участкового лесничества Островского лесничества.</p> <p>Южная: от до юго-восточного угла квартала 66 1-го Островского участкового лесничества Островского лесничества южными просеками кварталов 66 - 60 до юго-западного угла квартала 60 1-го Островского участкового лесничества Островского лесничества.</p> <p>Западная: от юго-западного угла квартала 60 1-го Островского участкового лесничества Островского лесничества по административной границе Островского и Судиславского районов до пересечения с автодорогой Р-243 «Кострома-Шарья-Киров-Пермь».</p> <p>Картографический материал приведен в приложении № 12 к настоящим Перечню и границам</p>	2,6
26.	Общество с ограниченной ответственностью «Равновесие»	<p>Судиславский муниципальный район:</p> <p>Северная: от д. Воротимово по дороге Воротимово-Замерье на юго-восток до пересечения этой дороги с ЛЭП.</p> <p>Восточная: от места пересечения дороги Воротимово-Замерье с ЛЭП на юго-запад по ЛЭП до точки пересечения с дорогой на карьер «Столбово».</p> <p>Южная: от точки пересечения ЛЭП с дорогой на карьер</p>	1,4

1	2	3	4
		<p>«Столбово» на северо-запад по этой дороге до точки пересечения ее с трассой Судиславль-Галич. Западная: от точки пересечения дороги на карьер «Столбово» с трассой Судиславль-Галич по указанной трассе до д. Воротимово.</p> <p>Картографический материал приведен в приложении № 17 к настоящим Перечню и границам</p>	
27.	Общество с ограниченной ответственностью «Тотомица»	<p>с Парфеньевский муниципальный район:</p> <p>Северная: от северо-западного угла квартала 50 Нельшенского участкового лесничества Парфеньевского лесничества северными просеками кварталов 50, 51, 52, 53 до административной границы Парфеньевского района.</p> <p>Восточная: от северо-восточного угла квартала 53 Нельшенского участкового лесничества Парфеньевского лесничества по административной границе Парфеньевского района до юго-восточного угла квартала 53 Потрусовского участкового лесничества Парфеньевского лесничества.</p> <p>Южная: от юго-восточного угла квартала 53 Нельшенского участкового лесничества Парфеньевского лесничества южными просеками кварталов 53, 52, 51, 50 юго-западного угла квартала 50 Нельшенского участкового лесничества Парфеньевского лесничества.</p> <p>Западная: от юго-западного угла квартала 50 Нельшенского участкового лесничества Парфеньевского лесничества по западной просеке квартала 50 до северо-западного угла квартала 50 Нельшенского участкового лесничества Парфеньевского лесничества.</p> <p>Картографический материал приведен в приложении № 14 к настоящим Перечню и границам</p>	0,8

1	2	3	4
28.	Общество с ограниченной ответственностью «Пульсар»	<p>Чухломский муниципальный район:</p> <p>Северная: от п. Шиханово на восток по проселочной дороге до северо-западного угла квартала 21 Нольского участкового лесничества Чухломского лесничества.</p> <p>Восточная: от северо-западного угла квартала 21 Нольского участкового лесничества Чухломского лесничества по проселочной дороге на юго-восток до северо-восточного угла квартала 62 Нольского участкового лесничества Чухломского лесничества.</p> <p>Южная: от северо-восточного угла квартала 62 Нольского участкового лесничества Чухломского лесничества на запад по северным границам кварталов 62, 61, 60 Нольского участкового лесничества Чухломского лесничества до административной границы Галичского и Чухломского районов, далее по административной границе на запад до юго-западного угла квартала 31 Нольского участкового лесничества Чухломского лесничества.</p> <p>Западная: от юго-западного угла квартала 31 Нольского участкового лесничества Чухломского лесничества на север до п. Шиханово.</p> <p>Картографический материал приведен в приложении № 19 к настоящим Перечню и границам</p>	4,2
29.	Общество с ограниченной ответственностью «Нортэк»	<p>Межевской муниципальный район:</p> <p>Северная: от северо-западного угла 4 квартала 2-го Никольского участкового лесничества Межевского лесничества по северной границе 4, 5 и 1 кварталов 2-го Никольского участкового лесничества Межевского лесничества в восточном направлении до северо-восточного угла квартала 1 2-го Никольского участкового лесничества Межевского лесничества.</p> <p>Восточная: от северо-восточного угла 1 квартала 2-го Никольского участкового лесничества Межевского лесничества по восточной границе 1 и 6 кварталов 2-го Никольского участкового лесничества Межевского лесничества до юго-восточного угла 6 квартала 2-го Никольского участкового лесничества Межевского лесничества.</p> <p>Южная: от юго-восточного угла 6 квартала 2-го Никольского участкового лесничества Межевского лесничества по южной границе 6, 5 и 4 кварталов до юго-западного угла 4 квартала 2-го Никольского участкового лесничества Межевского лесничества.</p> <p>Западная: от юго-западного угла 4 квартала 2-го Никольского участкового лесничества Межевского лесничества по западной границе 4 квартала 2-го Никольского участкового лесничества Межевского лесничества в северном направлении до северо-западного угла 4 квартала 2-го Никольского участкового лесничества Межевского лесничества.</p> <p>Картографический материал приведен в приложении № 9 к настоящим Перечню и границам</p>	1,4

1	2	3	4
30.	Общество с ограниченной ответственностью «Исток»	<p>Пыщугский муниципальный район:</p> <p>Северная: от северо-восточного угла квартала 7 1-го Носковского участкового лесничества Пыщугского лесничества по административной границе Пыщугского района и Вологодской области до места пересечения административной границы Пыщугского и Павинского районов и границы Вологодской области.</p> <p>Восточная: от места пересечения административной границы Пыщугского и Павинского районов и границы Вологодской области по административной границе Пыщугского и Павинского районов до юго-восточного угла квартала 9 1-го Носковского участкового лесничества Пыщугского лесничества.</p> <p>Южная: от юго-восточного угла квартала 9 1-го Носковского участкового лесничества Пыщугского лесничества северными просеками кварталов 9, 8, 7 указанного лесничества до юго-западного угла квартала 7 указанного лесничества.</p> <p>Западная: от юго-западного угла квартала 7 1-го Носковского участкового лесничества Пыщугского лесничества западной просекой квартала 7 до северо-восточного угла квартала 7 указанного лесничества.</p> <p>Картографический материал приведен в приложении № 15 к настоящим Перечню и границам</p>	1,7
31.	Общество с ограниченной ответственностью «Природа и охота»	<p>Городской округ город Мантурово:</p> <p>Северная: от северо-западного угла квартала 142 Октябрьского участкового лесничества Мантуровского лесничества общим направлением на восток по северным границам кварталов 142, 143, 144 указанного лесничества до северо-восточного угла квартала 144 Октябрьского участкового лесничества Мантуровского лесничества.</p> <p>Восточная: от северо-восточного угла квартала 144 Октябрьского участкового лесничества Мантуровского лесничества общим направлением на юг по восточным границам кварталов 144 Октябрьского участкового лесничества и квартала 7 СПК «Нива» 2-го Мантуровского участкового лесничества до юго-восточного угла квартала 7 СПК «Нива» 2-го Мантуровского участкового лесничества.</p> <p>Южная: от юго-восточного угла квартала 7 СПК «Нива» 2-го Мантуровского участкового лесничества общим направлением на запад по южной границе кварталов 7 СПК «Нива» 2-го Мантуровского участкового лесничества, 149, 148 Октябрьского участкового лесничества Мантуровского лесничества до юго-западного угла квартала 148 Октябрьского участкового лесничества Мантуровского лесничества.</p> <p>Западная: от юго-западного угла квартала 148 Октябрьского участкового лесничества Мантуровского лесничества на север по западным границам кварталов 148, 142 указанного лесничества до северо-западного угла квартала 142 Октябрьского участкового</p>	1,1

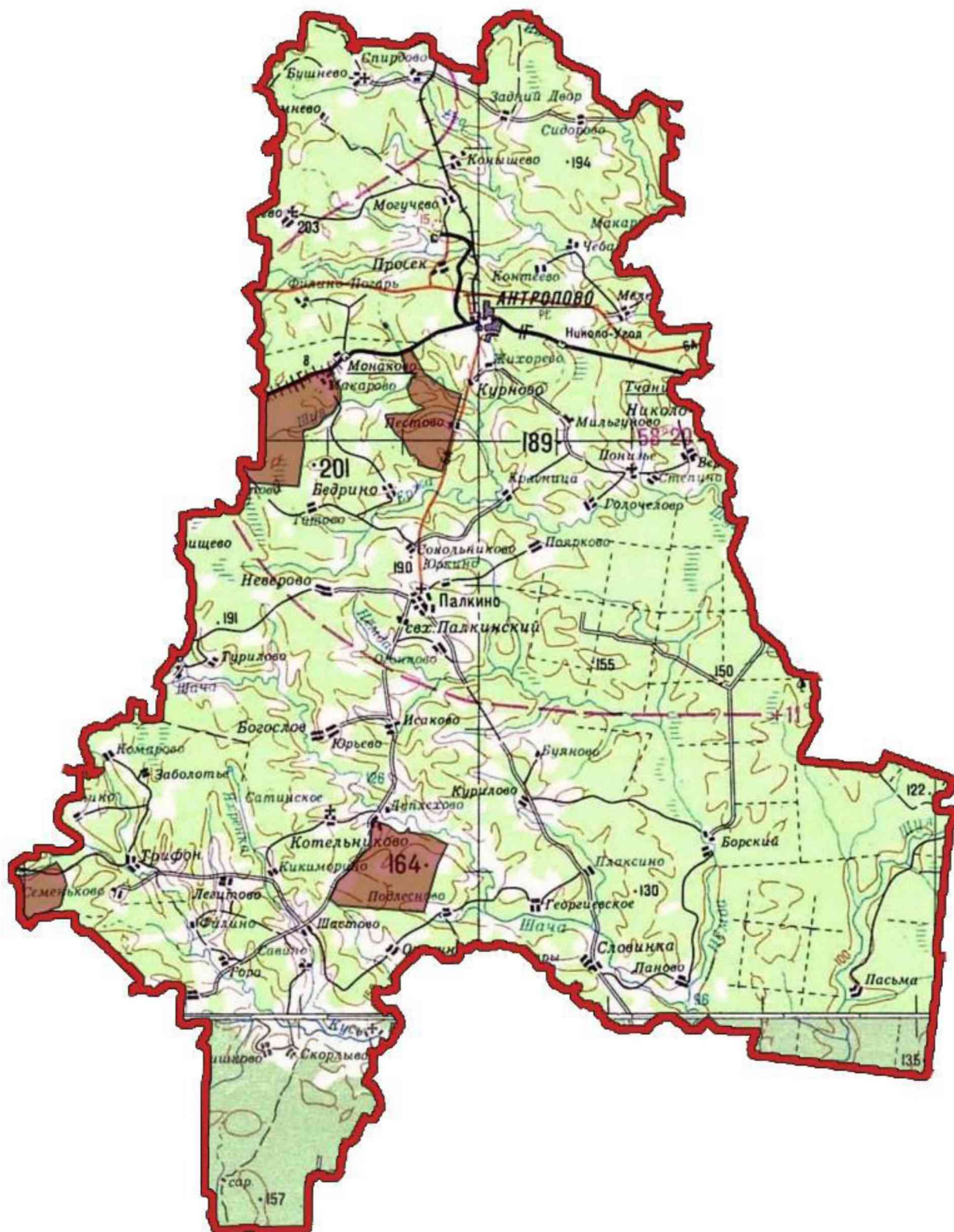
1	2	3	4
		<p>лесничества Мантуровского лесничества.</p> <p>Картографический материал приведен в приложении № 8 к настоящим Перечню и границам</p>	
32.	Индивидуальный предприниматель Чистяков Евгений Александрович	<p>Антроповский муниципальный район:</p> <p>Северная: от д. Котельниково по грунтовой дороге до д. Малое Шалдово.</p> <p>Восточная: от д. Малое Шалдово по ЛЭП на юг до пересечения их с грунтовой дорогой д. Олоино-ур. Матвейково.</p> <p>Южная: от точки пересечения ЛЭП с грунтовой дорогой д. Олоино-ур. Матвейково на запад по визирной просеке до р. Добриха.</p> <p>Западная: от р. Добриха до пересечения с автодорогой Палкино-Клеванцево, далее по указанной автодороге на север до д. Котельниково.</p> <p>Картографический материал приведен в приложении № 1 к настоящим Перечню и границам</p>	2,2
33.	Общество с ограниченной ответственностью Сельскохозяйственное предприятие «Межевское»	<p>Межевской муниципальный район:</p> <p>Северная и Восточная: от места пересечения административной границы Межевского и Кологривского районов по грунтовой дорогой, ведущей в ур. Кропачиха, далее по лесной просеке в направлении ур. Сергеево до пересечения с грунтовой дорогой ур. Кропачиха-ур. Верхоречье.</p> <p>Южная и Западная: от точки пересечения грунтовой дороги ур. Кропачиха-ур. Верхоречье и лесной просеки по грунтовой дороге в направлении ур. Верхоречье до пересечения с верховьем р. Волоковая, далее по прямой в западном направлении до пересечения с административной границей Межевского и Кологривского районов, далее по административной границе Межевского и Кологривского районов до места пересечения административной границы Межевского и Кологривского районов с грунтовой дорогой, ведущей в ур. Кропачиха.</p> <p>Картографический материал приведен в приложении № 9 к настоящим Перечню и границам</p>	1,7
34.	Общество с ограниченной ответственностью «Регионтехснаб»	<p>Буйский муниципальный район:</p> <p>Западная и Северная: от места пересечения южной просеки квартала 40 Колыбаевского участкового лесничества Буйского лесничества с административной границей Костромской и Вологодской областей на северо-восток по границе Костромской и Вологодской областей до северо-восточного угла квартала 3 Колыбаевского участкового лесничества Буйского лесничества.</p> <p>Восточная: от северо-восточного угла квартала 3 Колыбаевского участкового лесничества Буйского лесничества на юг по восточным просекам кварталов 3,</p>	4,0

1	2	3	4
		<p>9, 14 до юго-восточного угла квартала 14 Колыбаевского участкового лесничества Буйского лесничества, далее по южной просеке квартала 14 до юго-западного угла квартала 14 указанного лесничества, далее по западным просекам кварталов 18, 22, 28, 36, 47 до юго-западного угла квартала 47 Колыбаевского участкового лесничества Буйского лесничества.</p> <p>Южная: от юго-западного угла квартала 47 Колыбаевского участкового лесничества Буйского лесничества по южным просекам кварталов 46 - 40 указанного лесничества до места пересечения просеки с административной границей Костромской и Вологодской областей.</p> <p>Картографический материал приведен в приложении № 2 к настоящим Перечню и границам</p>	
35.	Общество с ограниченной ответственностью «Костромское рыбное хозяйство»	<p>Кадыйский муниципальный район:</p> <p>Северная: от устья безымянного ручья - левого притока р. Желвата (квартал 19 Ведровского участкового лесничества Кадыйского лесничества) вверх по течению ручья до лесовозной дороги на п. Текун, затем по указанной дороге на восток до п. Текун.</p> <p>Восточная: от п. Текун по автодороге через н.п. Поломы до н.п. Березовец.</p> <p>Южная: от н.п. Березовец общим направлением на северо-запад до северо-восточного угла квартала 98 Чернышевского участкового лесничества Кадыйского лесничества, далее на север до северо-восточного угла квартала 85 того же лесничества, затем на запад по северным просекам кварталов 85, 84, 83, 82, 81, 80, 79, 78, 77, 76 того же лесничества до северо-западного угла квартала 76, затем на юг до северо-восточного угла квартала 46 Ведровского участкового лесничества Кадыйского лесничества, далее на запад по северным просекам кварталов 46, 45, 44, 43, 42 Ведровского лесничества по р. Желвата.</p> <p>Западная: от места пересечения северной просеки квартала 42 Ведровского участкового лесничества Кадыйского лесничества с р. Желвата вверх по течению р. Желвата до устья безымянного ручья - левого притока р. Желвата (квартал 19 Ведровского участкового лесничества Кадыйского лесничества).</p> <p>Картографический материал приведен в приложении № 5 к настоящим Перечню и границам</p>	11,2
36.	Костромская областная организация Общественно-государственное объединение «Всероссийское	<p>Антроповский, Островский муниципальные районы:</p> <p>Северная: от ур. Бузаново по проселочной дороге через н.п. Новышино до н.п. Друговицево.</p> <p>Восточная: от н.п. Друговицево по дороге через н.п. Нетечкино, н.п. Подосинки до пересечения с противопожарной просекой.</p> <p>Южная: от пересечения противопожарной просеки с</p>	5,5

1	2	3	4
	физкультурно-спортивное общество «Динамо»	<p>проселочной дорогой по противопожарной просеке до н.п. Рязаново, далее по автодороге до н.п. Мачалово. Западная: от н.п. Мочалово по дороге через ур. Сырнево, ур. Цигаево до ур. Бузаново.</p> <p>Картографический материал приведен в приложениях № 1, 12 к настоящим Перечню и границам</p>	
37.	Общество ограниченной ответственностью «Галичское общество охотников рыболовов»	<p>с Галичский муниципальный район: Северная: от д. Пилятино на восток по лесовозной дороге до ур. Назимово. Восточная: от ур. Назимово на юг по лесовозной дороге до д. Коптево. и Южная: от д. Коптево на юго-запад по проселочной дороге через ур. Куфтино, ур. Починок, ур. Рамашково до д. Михалево. Западная: от д. Михалево лесовозной дорогой до ур. Щепино, далее на север по административной границе Галичского района до ур. Пилятино.</p> <p>Картографический материал приведен в приложении № 4 к настоящим Перечню и границам</p>	4,3
38.	Общество ограниченной ответственностью «Монза»	<p>с Нейский муниципальный район: Северная: от места пересечения автодороги Нея-Вожеро с р. Монза вверх по течению р. Монза до места пересечения р. Монза с лесной дорогой. Восточная: от места пересечения р. Монза с лесной дорогой в юго-восточном направлении по указанной лесной дороге до места пересечения с грунтовой дорогой Школьный-Нея. Южная: от места пересечения с грунтовой дорогой Школьный-Нея в юго-восточном направлении по указанной грунтовой дороге до места пересечения грунтовой дороги Школьный-Нея с автодорогой Нея-Вожеро. Западная: от места пересечения грунтовой дороги Школьный-Нея с автодорогой Нея-Вожеро по указанной автодороге Нея-Вожеро в северном направлении до места пересечения автодороги Нея-Вожеро с р. Монза.</p> <p>Картографический материал приведен в приложении № 10 к настоящим Перечню и границам</p>	5,6

к перечню и границам зон охраны
охотничьих ресурсов
на территории Костромской области

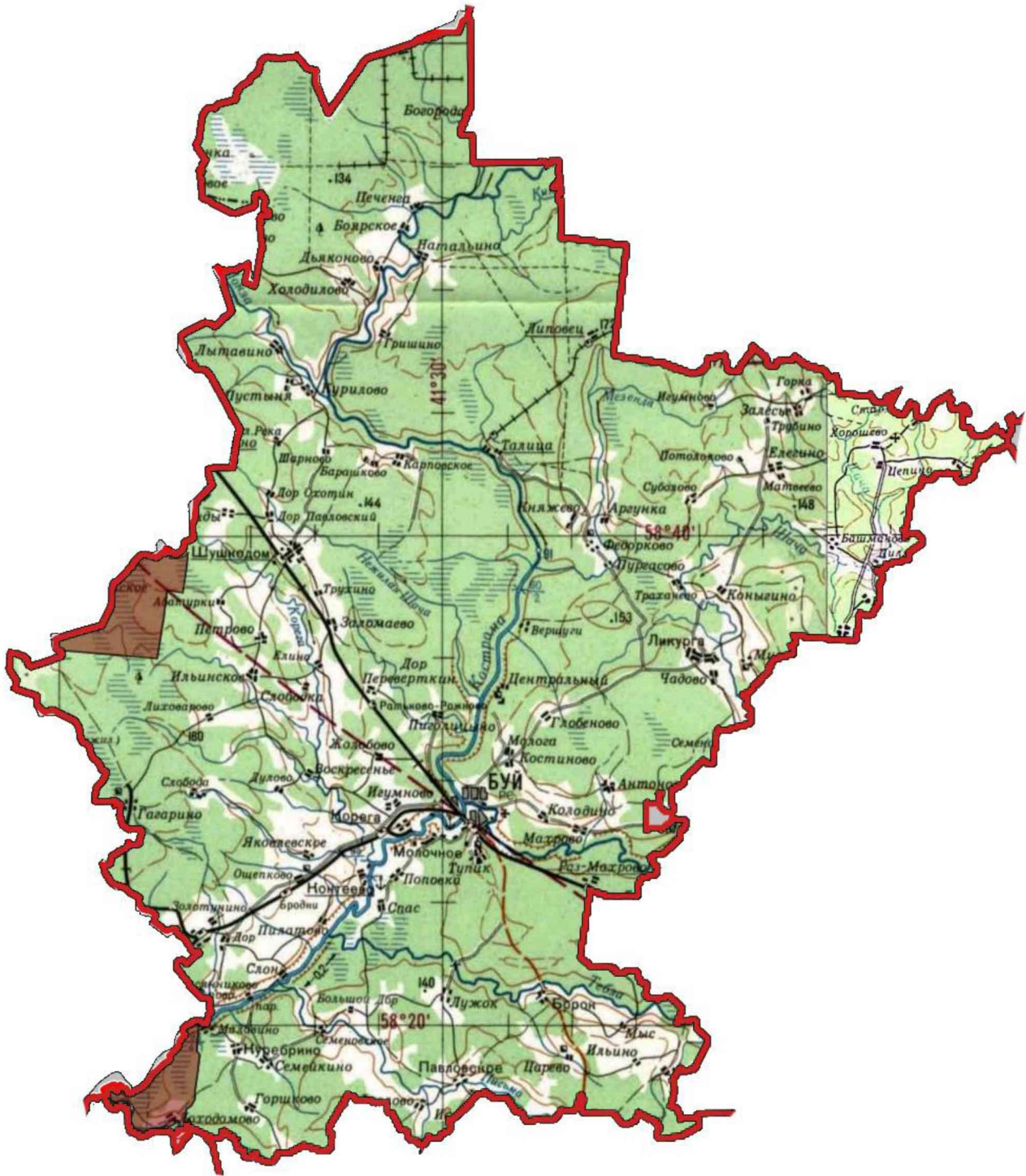
КАРТА-СХЕМА
зон охраны охотничьих ресурсов на территории Антроповского района Костромской области



- зона охраны охотничьих ресурсов в закрепленных охотничьих угодьях
- административная граница района

к перечню и границам зон охраны
охотничьих ресурсов
на территории Костромской области

КАРТА-СХЕМА
зон охраны охотничьих ресурсов на территории Буйского района Костромской области

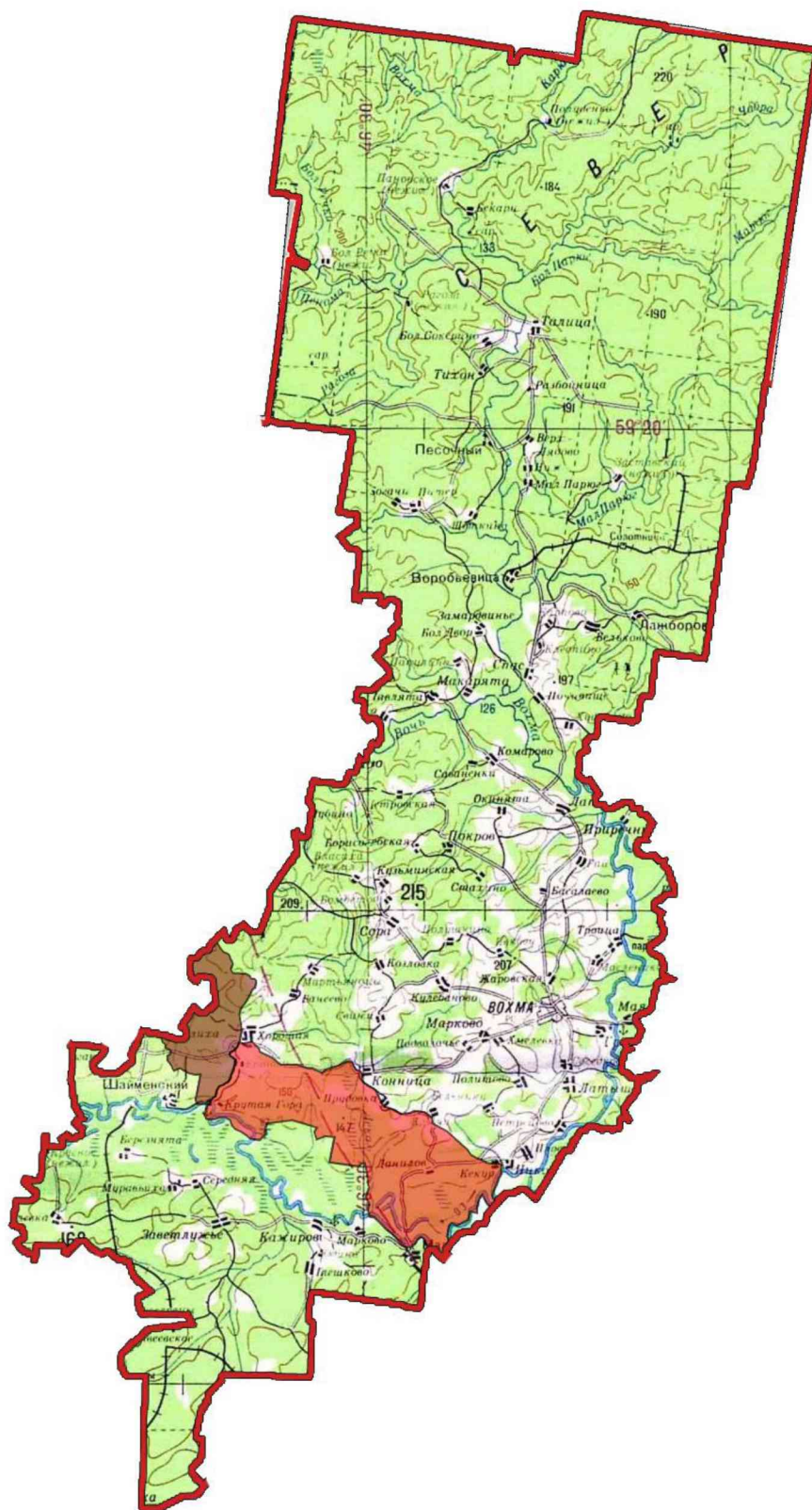


- зона охраны охотничьих ресурсов в закрепленных охотничьих угодьях
- административная граница района

к перечню и границам
зон охраны охотничьих ресурсов
на территории Костромской области

КАРТА-СХЕМА

зон охраны охотничьих ресурсов на территории Вохомского района Костромской области



- зона охраны охотничьих ресурсов в закрепленных охотничьих угодьях
- зона охраны охотничьих ресурсов в общедоступных охотничьих угодьях
- административная граница района

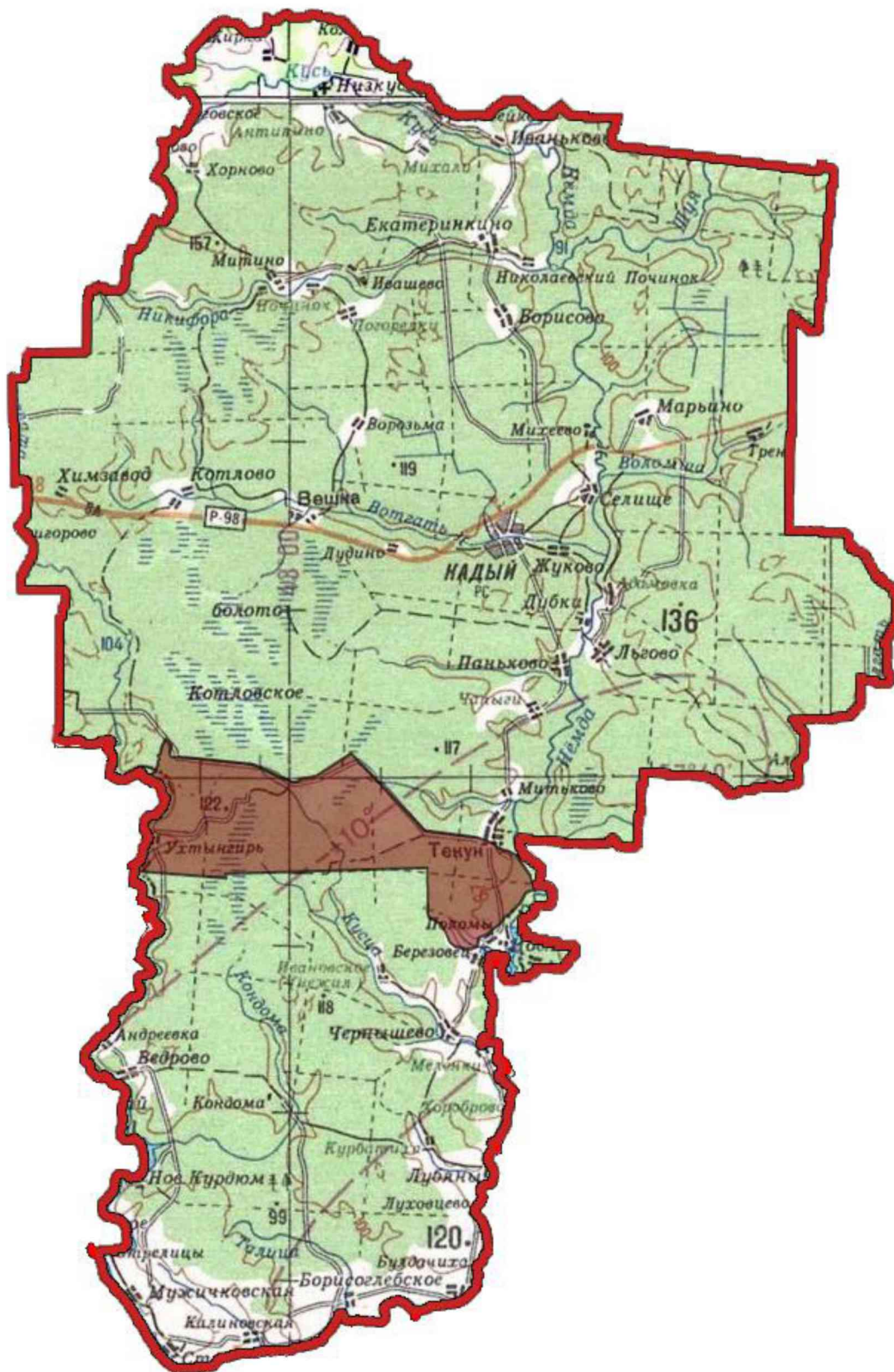
к перечню и границам
зон охраны охотничьих ресурсов
на территории Костромской области

КАРТА-СХЕМА
зон охраны охотничьих ресурсов на территории Галичского района Костромской области



к перечню и границам
зон охраны охотничьих ресурсов
на территории Костромской области

КАРТА-СХЕМА
зон охраны охотничьих ресурсов на территории Кадыйского района Костромской области

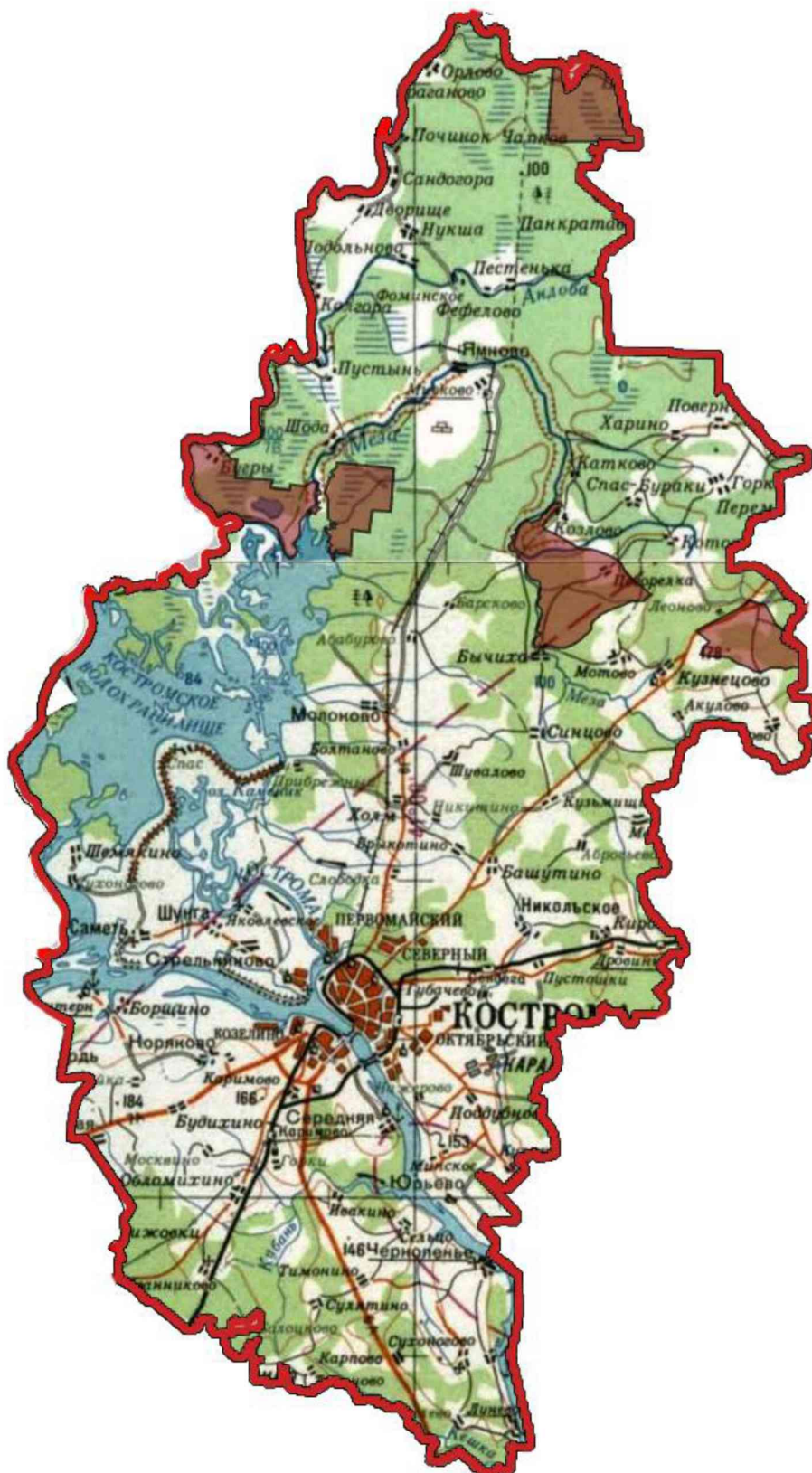


- зона охраны охотничьих ресурсов в закрепленных охотничьих угодьях
- административная граница района

к перечню и границам
зон охраны охотничьих ресурсов
на территории Костромской области

КАРТА-СХЕМА

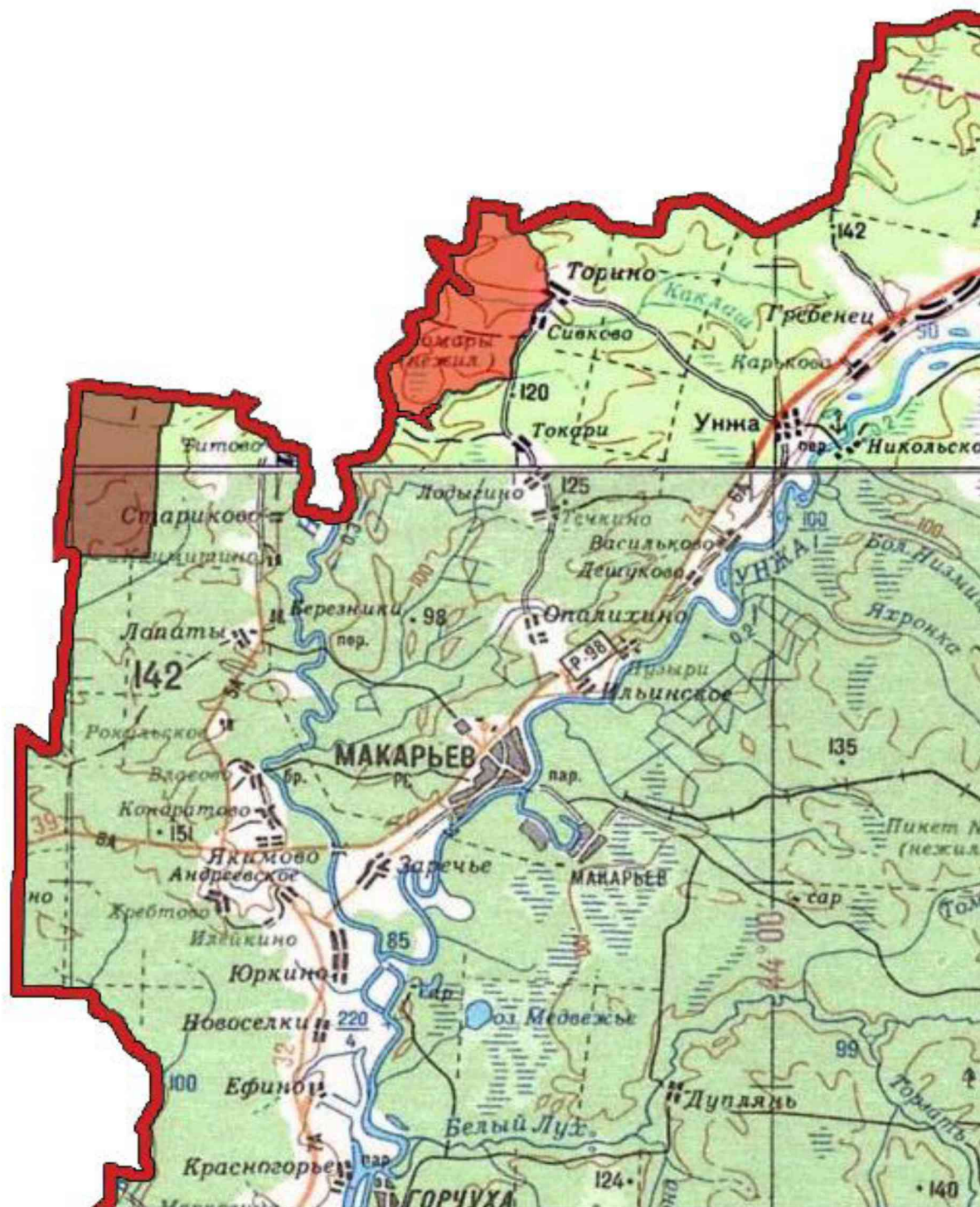
зон охраны охотничьих ресурсов на территории Костромского района Костромской области



- зона охраны охотничьих ресурсов в закрепленных охотничьих угодьях
- административная граница района

к перечню и границам
зон охраны охотничьих ресурсов
на территории Костромской области

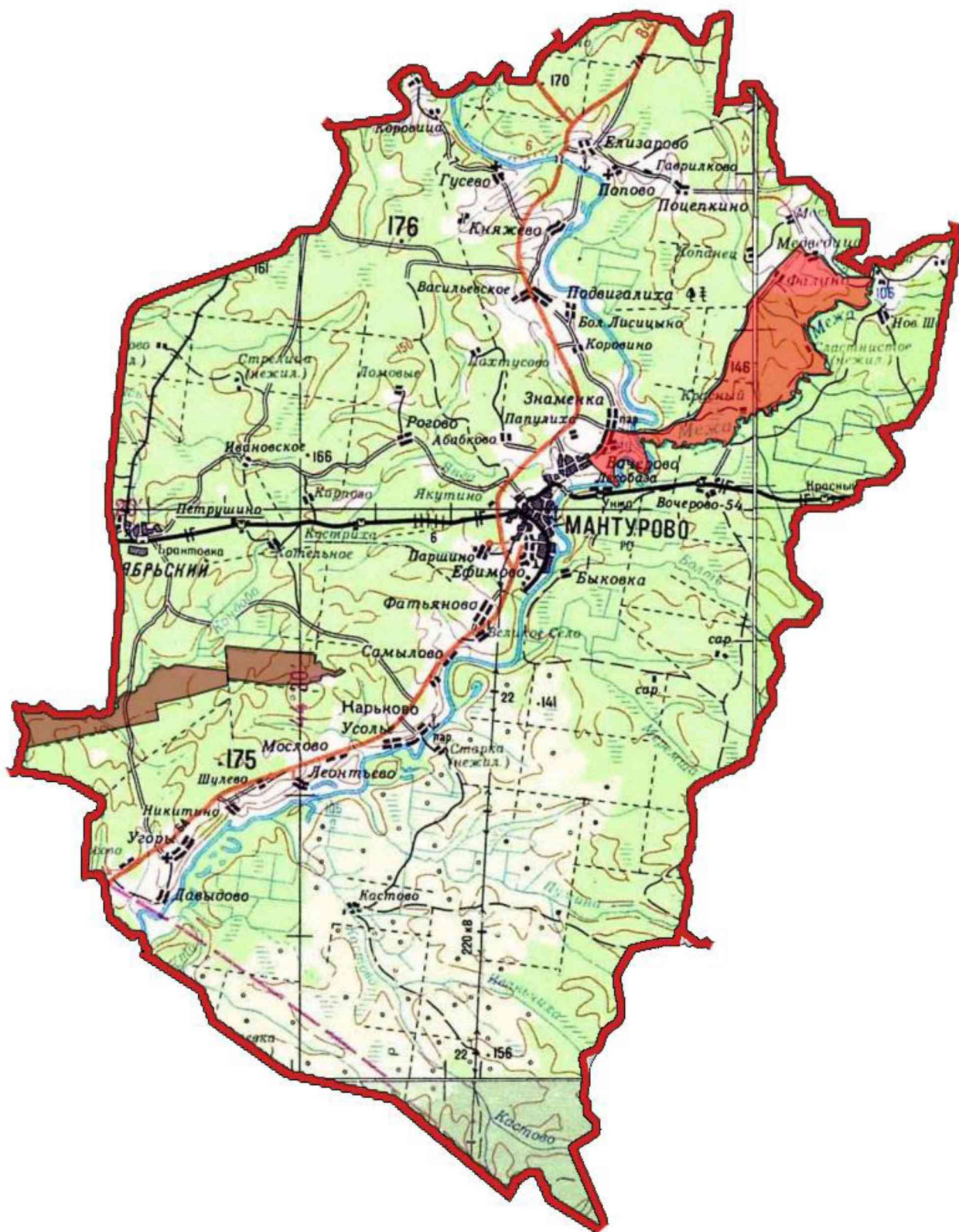
КАРТА-СХЕМА
зон охраны охотничьих ресурсов на территории Макарьевского района Костромской области



- зона охраны охотничьих ресурсов в закрепленных охотничьих угодьях
- зона охраны охотничьих ресурсов в общедоступных охотничьих угодьях
- административная граница района

к перечню и границам
зон охраны охотничьих ресурсов
на территории Костромской области

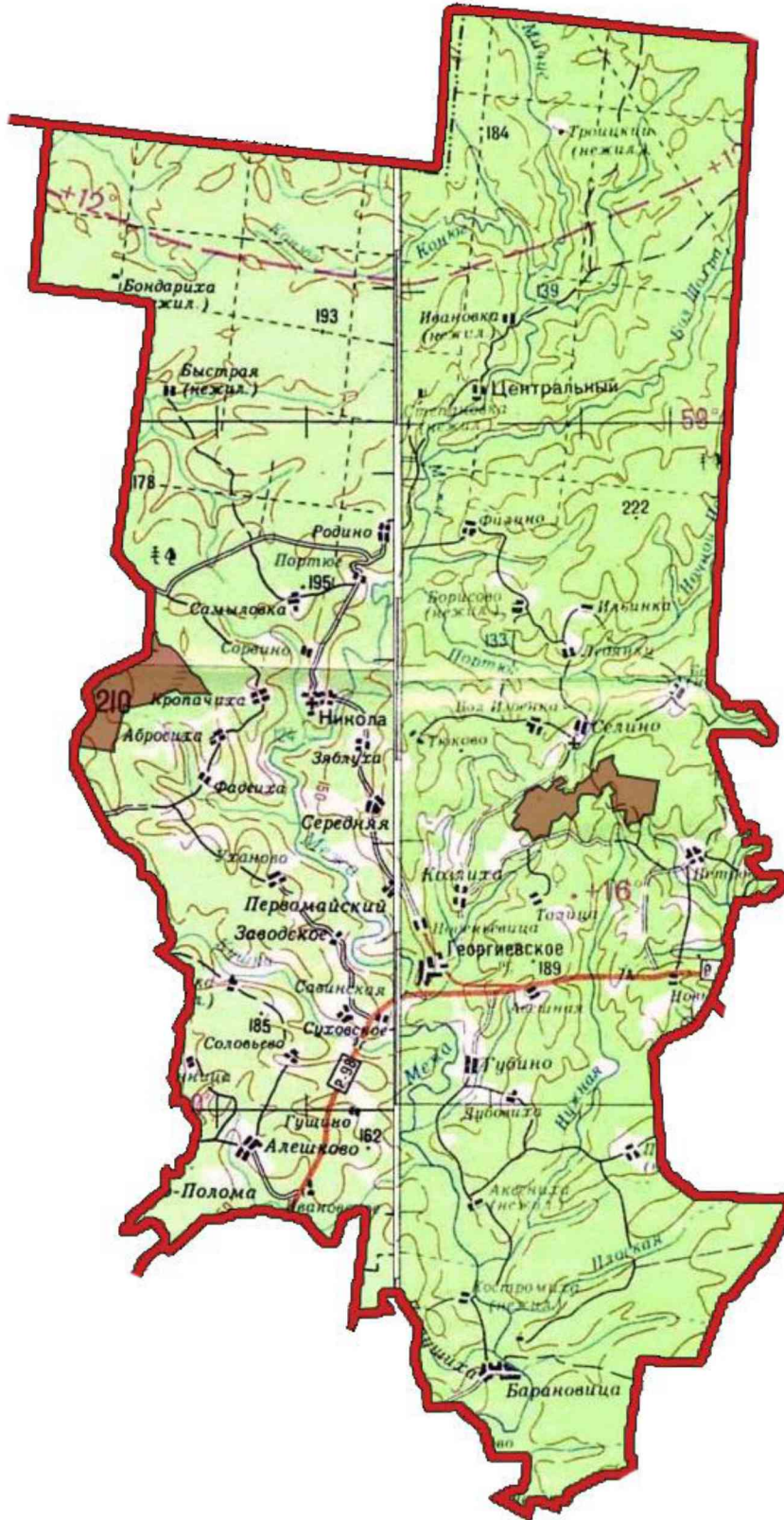
КАРТА-СХЕМА
зон охраны охотничьих ресурсов на территории городского округа город Мантурово
Костромской области



- зона охраны охотничьих ресурсов в закрепленных охотничьих угодьях
- зона охраны охотничьих ресурсов в общедоступных охотничьих угодьях
- административная граница района

к перечню и границам
зон охраны охотничьих ресурсов
на территории Костромской области

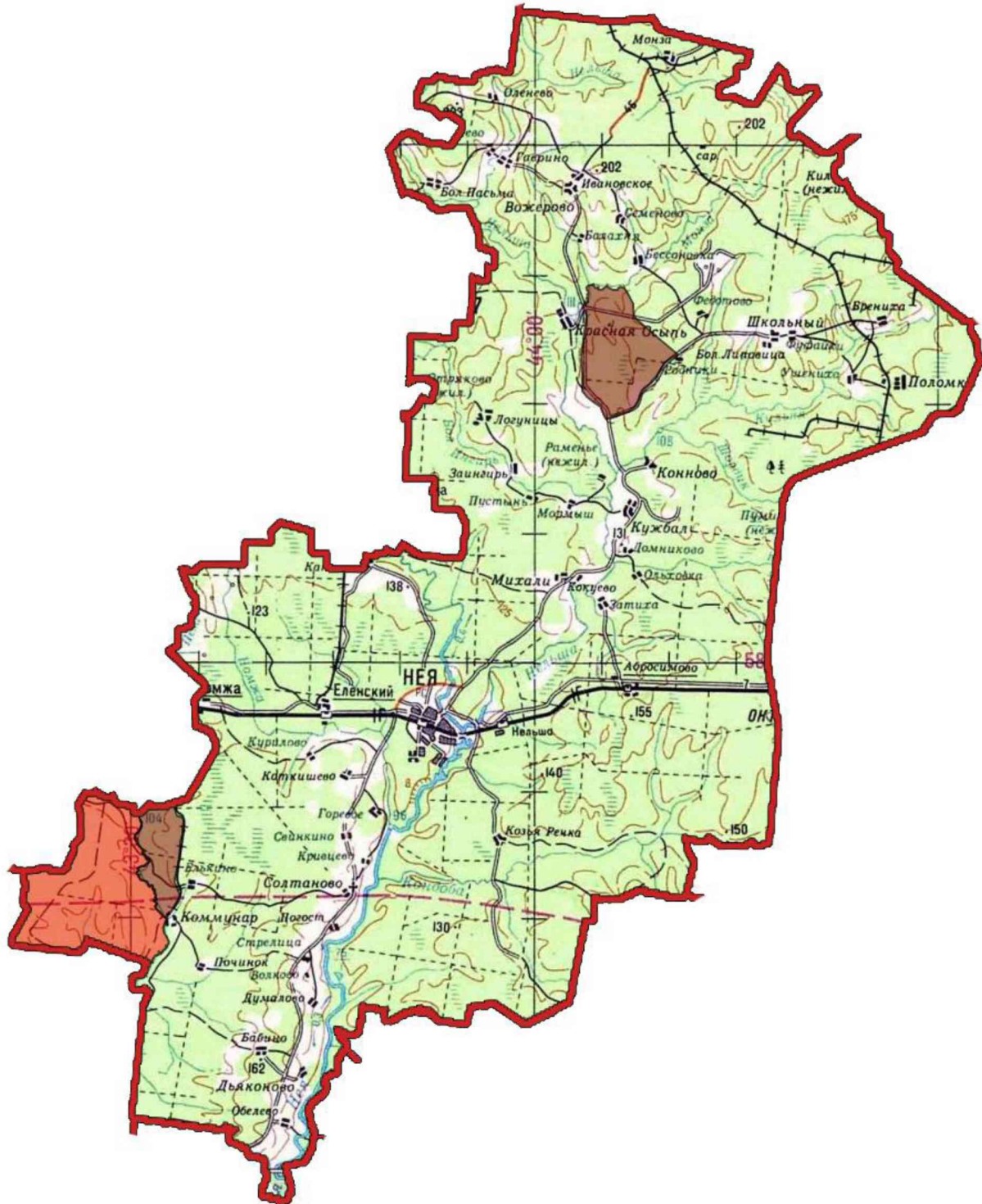
КАРТА-СХЕМА
зон охраны охотничьих ресурсов на территории Межевского района Костромской области



- зона охраны охотничьих ресурсов в закрепленных охотничьих угодьях
- административная граница района

к перечню и границам
зон охраны охотничьих ресурсов
на территории Костромской области

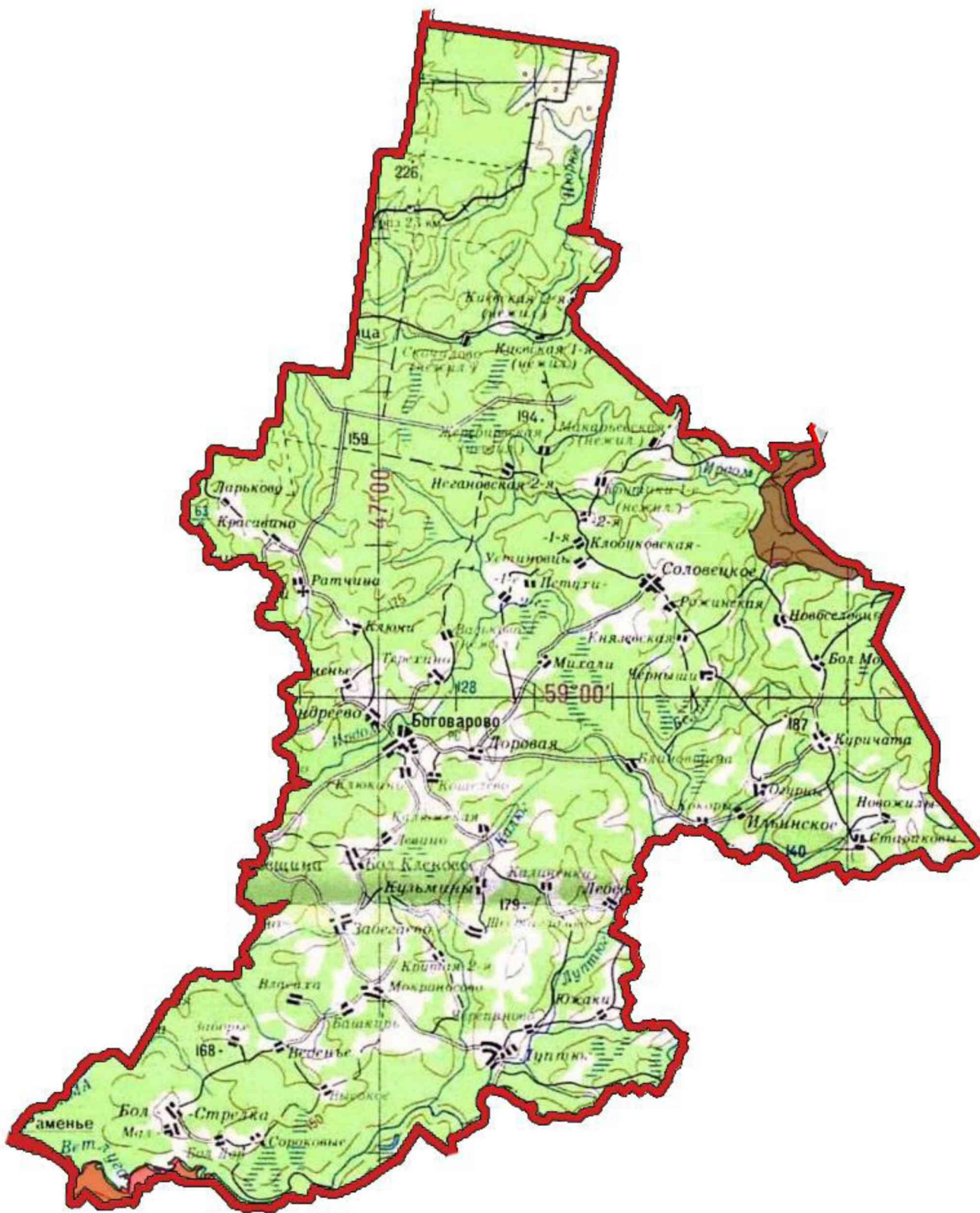
КАРТА-СХЕМА
зон охраны охотничьих ресурсов на территории Нейского района Костромской области



- зона охраны охотничьих ресурсов в закрепленных охотничьих угодьях
- зона охраны охотничьих ресурсов в общедоступных охотничьих угодьях
- административная граница района

к перечню и границам
зон охраны охотничьих ресурсов
на территории Костромской области

КАРТА-СХЕМА
зон охраны охотничьих ресурсов на территории Октябрьского района Костромской области

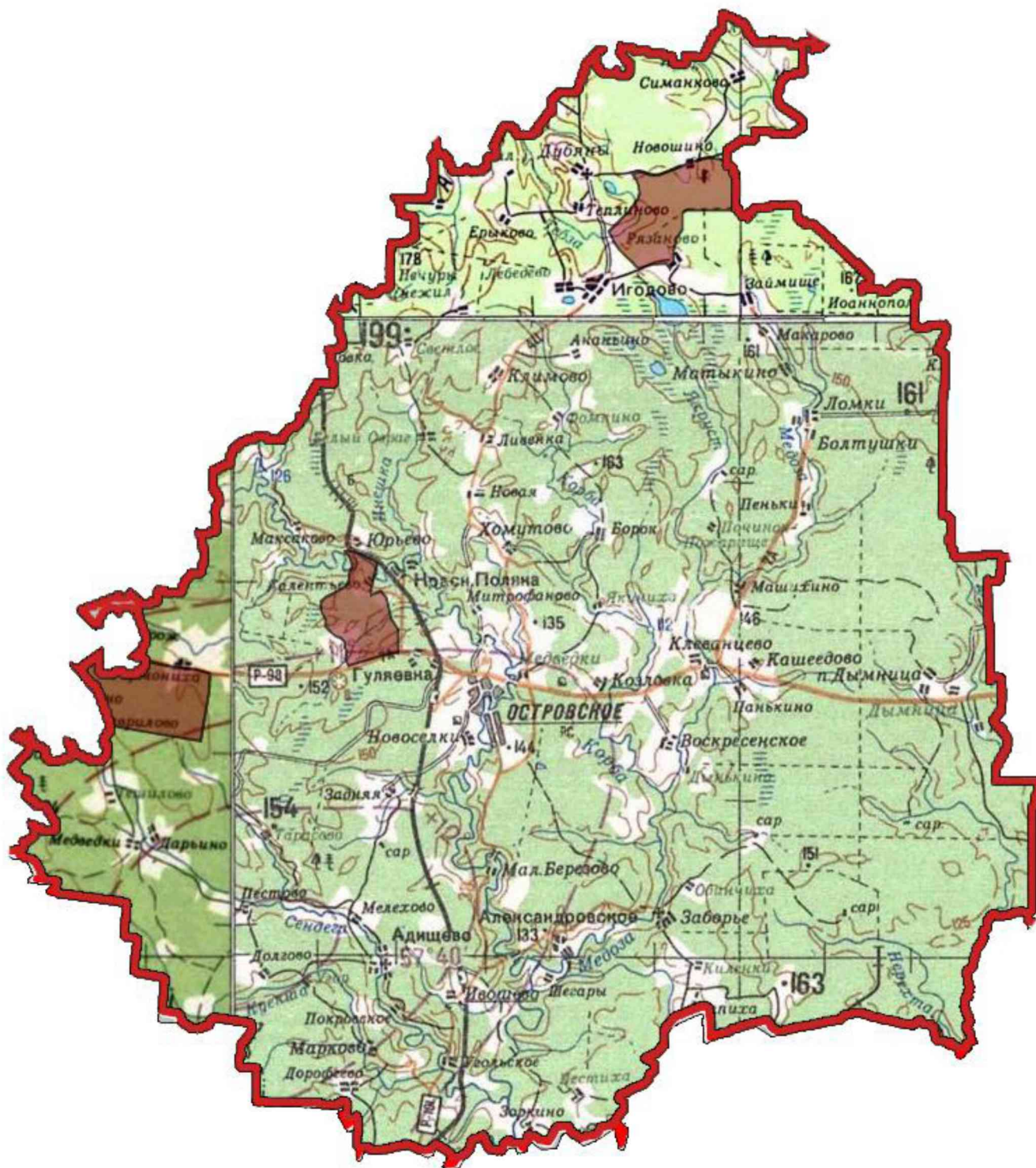


- зона охраны охотничьих ресурсов в закрепленных охотничьих угодьях
- зона охраны охотничьих ресурсов в общедоступных охотничьих угодьях
- административная граница района

к перечню и границам
зон охраны охотничьих ресурсов
на территории Костромской области

КАРТА-СХЕМА

зон охраны охотничьих ресурсов на территории Островского района Костромской области

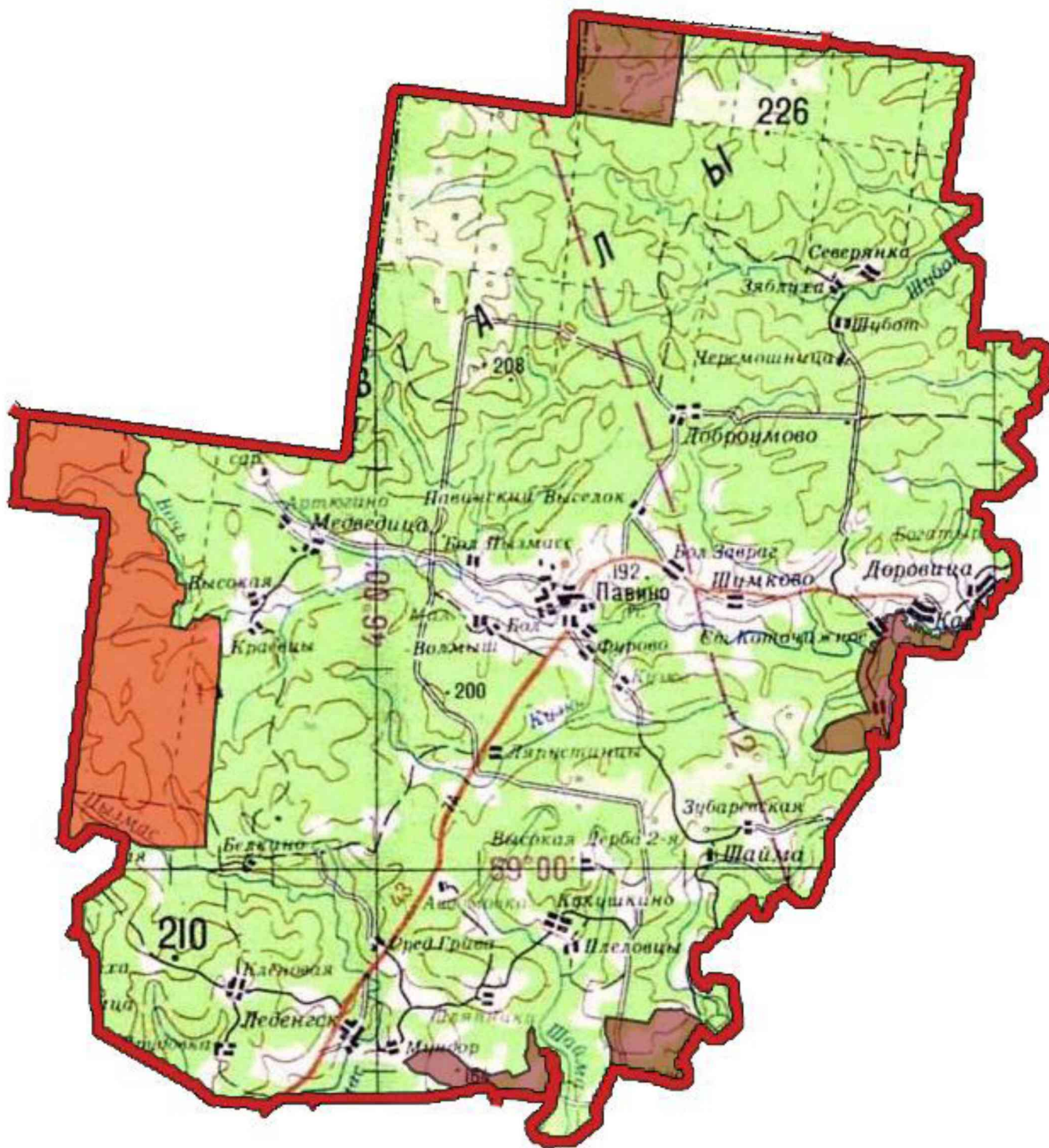


- зона охраны охотничьих ресурсов в закрепленных охотничьих угодьях
- административная граница района

к перечню и границам
зон охраны охотничьих ресурсов
на территории Костромской области

КАРТА-СХЕМА

зон охраны охотничьих ресурсов на территории Павинского района Костромской области

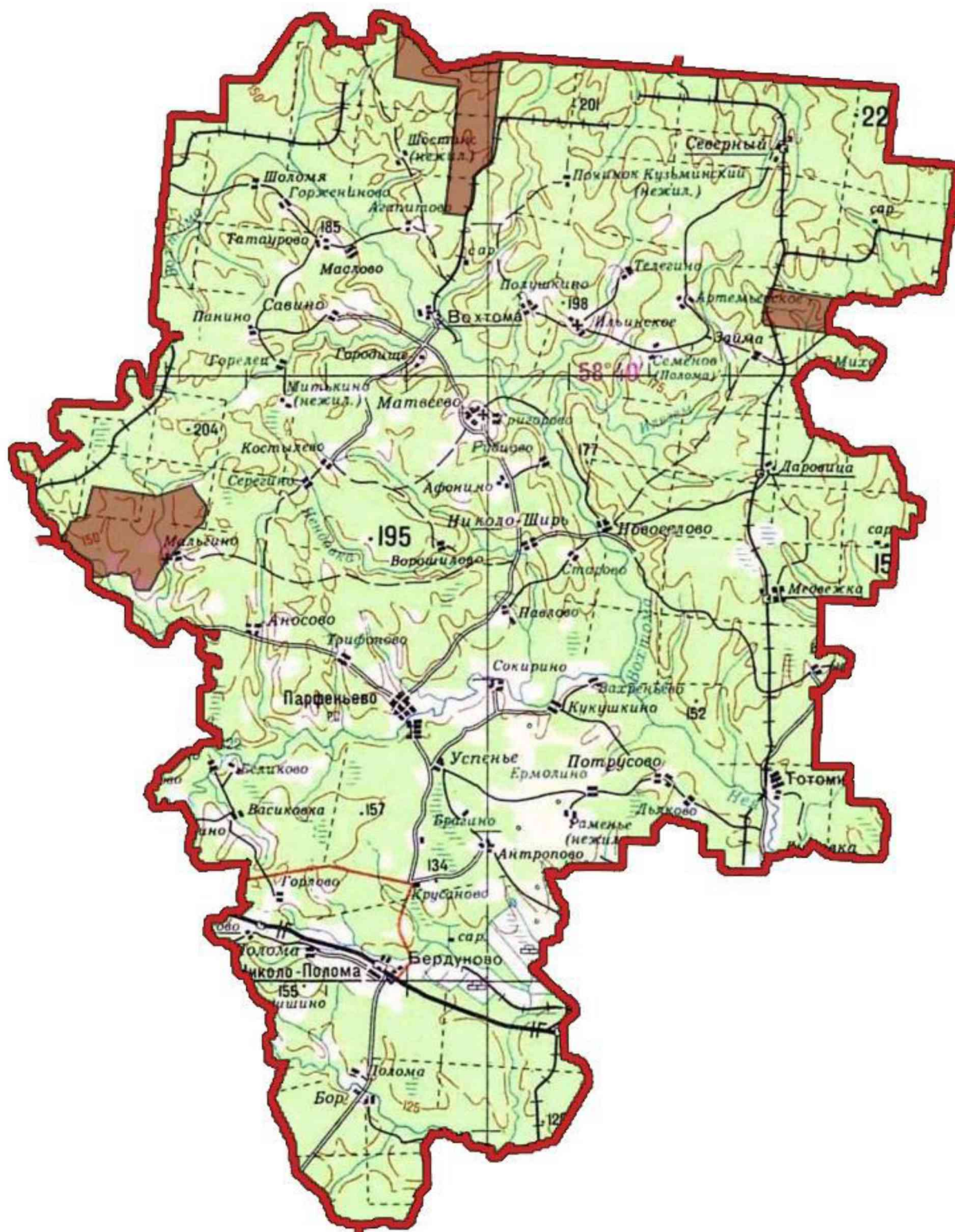


- зона охраны охотничьих ресурсов в закрепленных охотничьих угодьях
- зона охраны охотничьих ресурсов в общедоступных охотничьих угодьях
- административная граница района

к перечню и границам
зон охраны охотничьих ресурсов
на территории Костромской области

КАРТА-СХЕМА

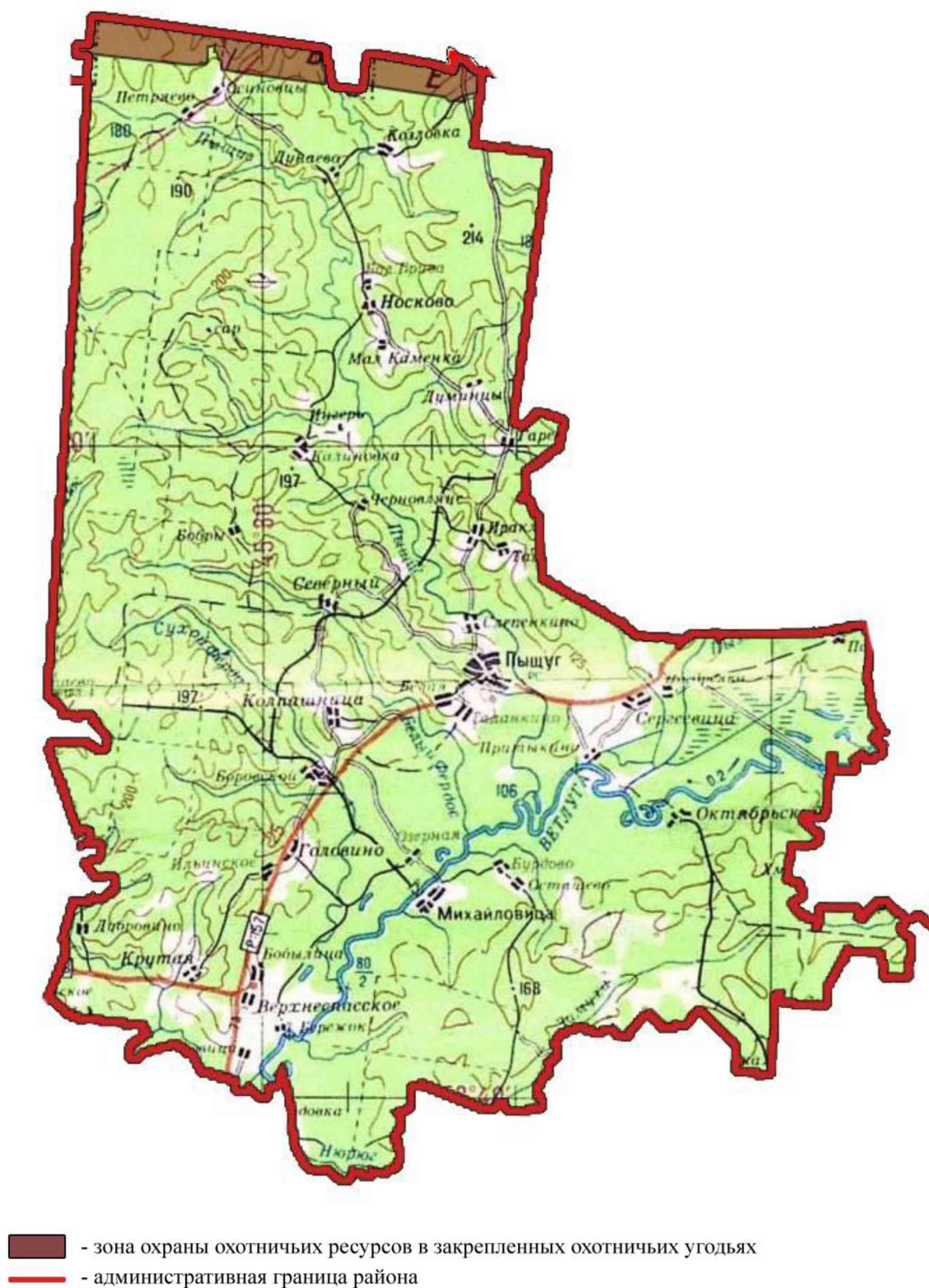
зон охраны охотничьих ресурсов на территории Парфеньевского района Костромской области



- зона охраны охотничьих ресурсов в закрепленных охотничьих угодьях
- административная граница района

к перечню и границам
зон охраны охотничьих ресурсов
на территории Костромской области

КАРТА-СХЕМА
зон охраны охотничьих ресурсов на территории Пыщугского района Костромской области



к перечню и границам
зон охраны охотничьих ресурсов
на территории Костромской области

КАРТА-СХЕМА

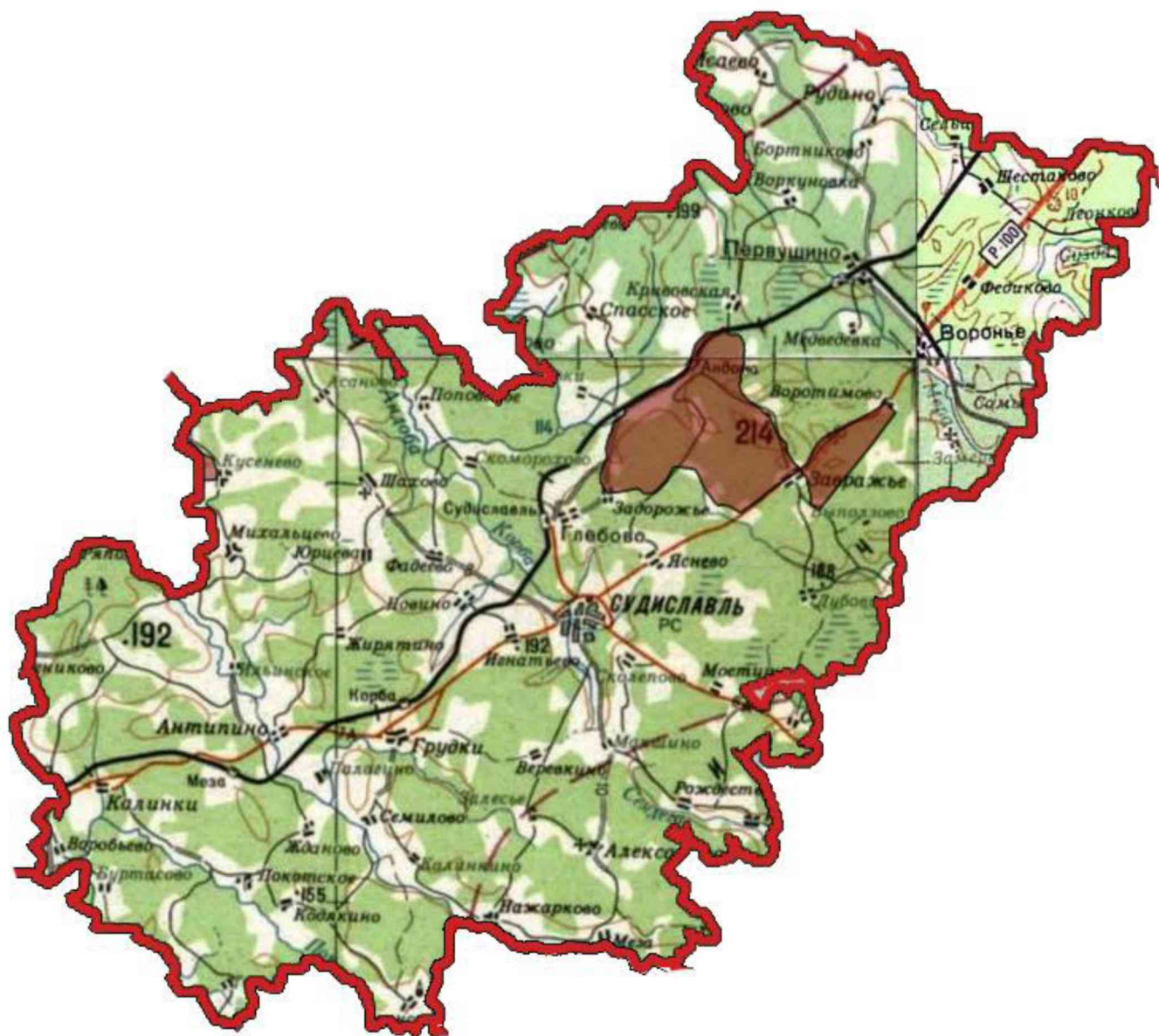
зон охраны охотничьих ресурсов на территории Солигаличского района Костромской области



- зона охраны охотничьих ресурсов в закрепленных охотничьих угодьях
- зона охраны охотничьих ресурсов в общедоступных охотничьих угодьях
- административная граница района

к перечню и границам
зон охраны охотничьих ресурсов
на территории Костромской области

КАРТА-СХЕМА
зон охраны охотничьих ресурсов на территории Судиславского района Костромской области

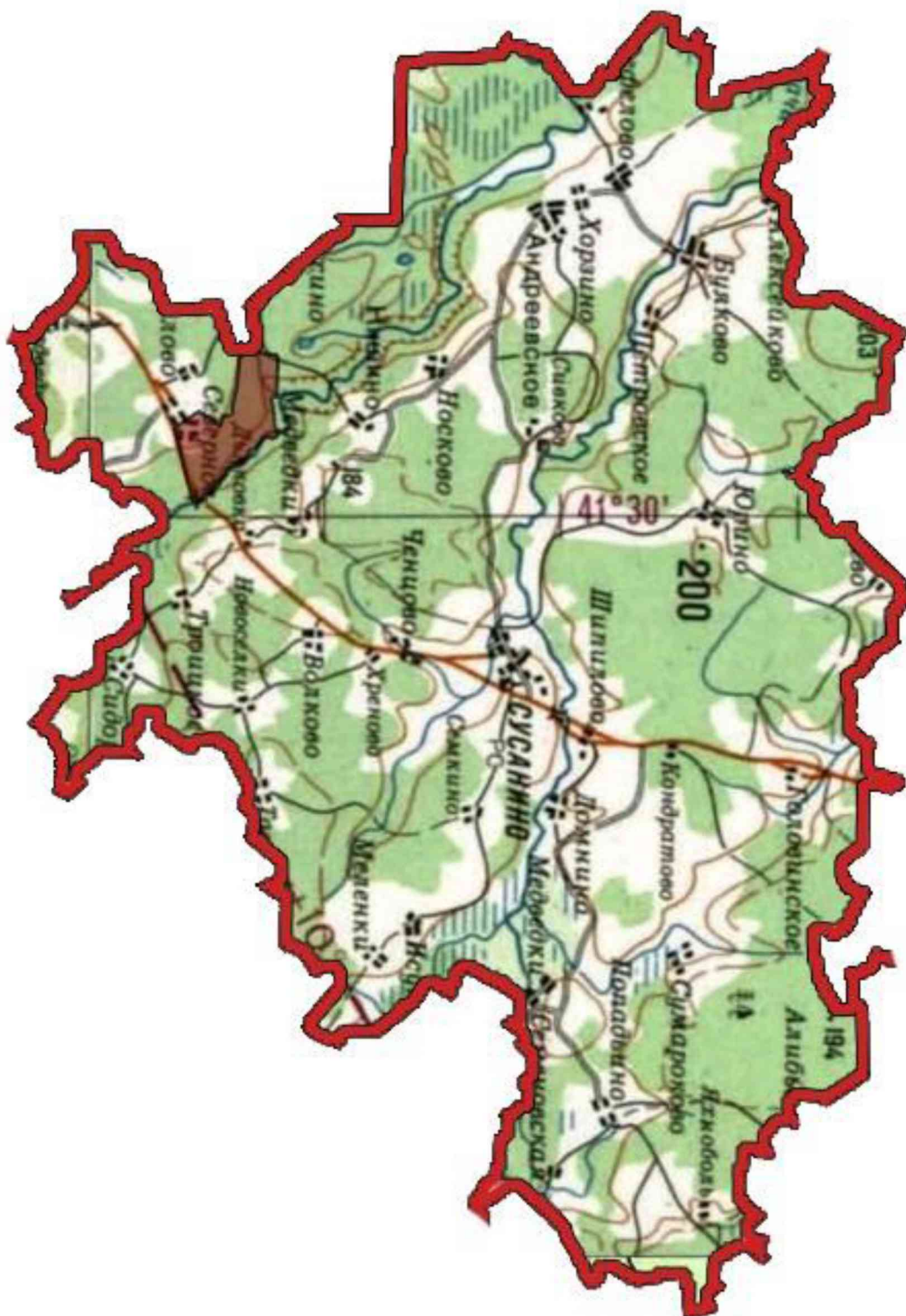


- зона охраны охотничьих ресурсов в закрепленных охотничьих угодьях
- административная граница района

к перечню и границам
зон охраны охотничьих ресурсов
на территории Костромской области

КАРТА-СХЕМА

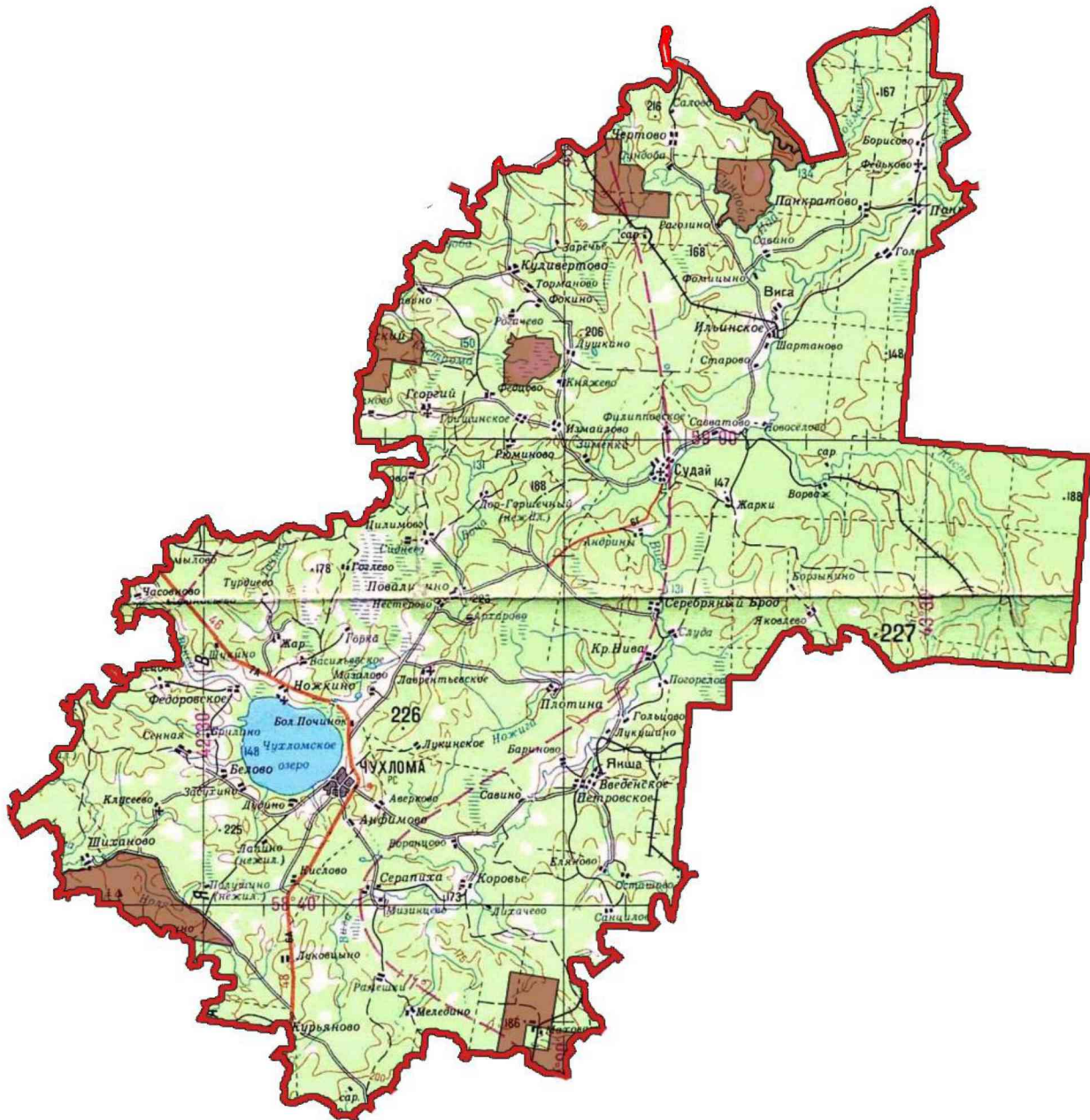
зон охраны охотничьих ресурсов на территории Сусанинского района Костромской области



- зона охраны охотничьих ресурсов в закрепленных охотничьих угодьях
- административная граница района

к перечню и границам
зон охраны охотничьих ресурсов
на территории Костромской области

КАРТА-СХЕМА
зон охраны охотничьих ресурсов на территории Чухломского района Костромской области

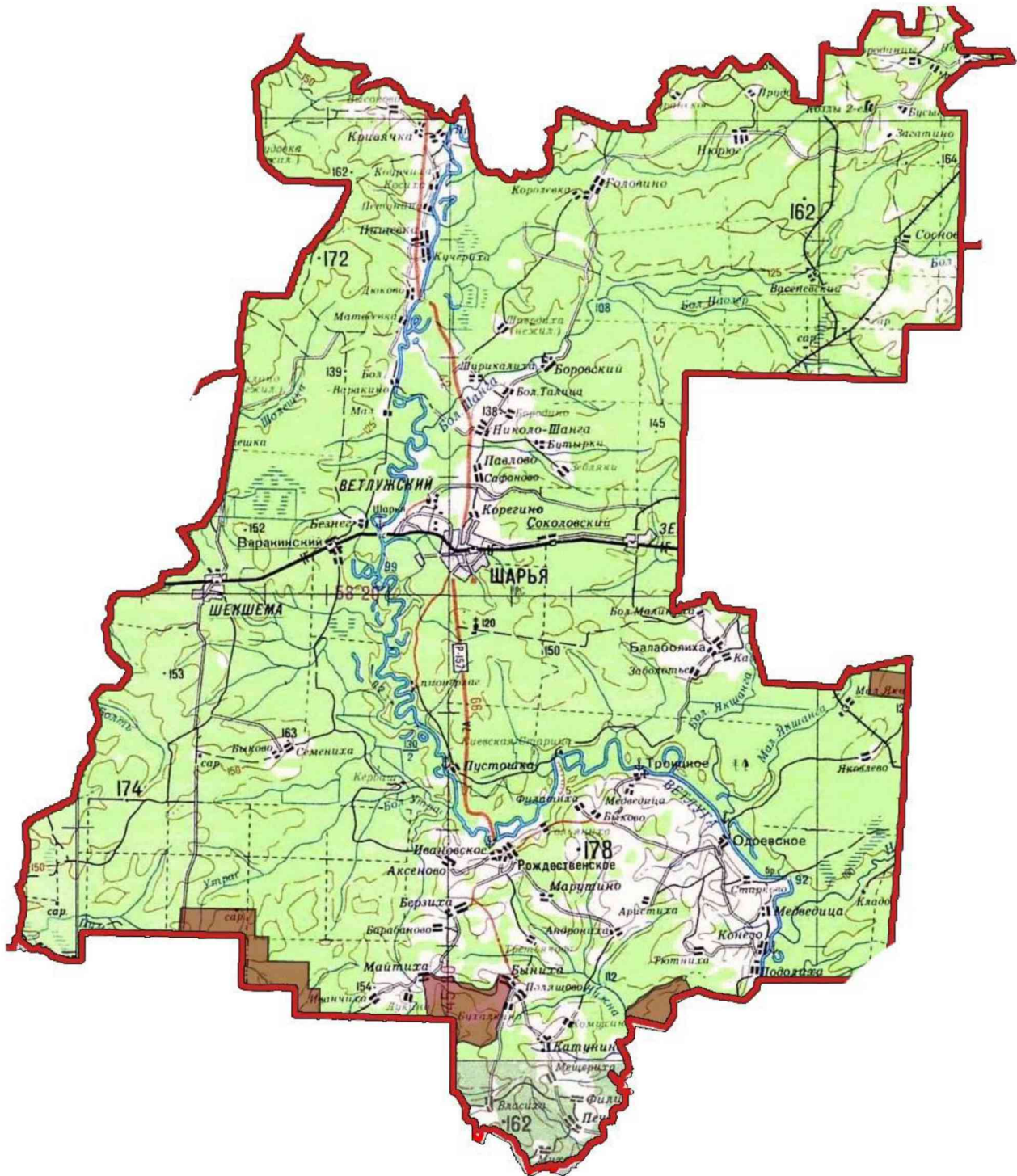


- зона охраны охотничьих ресурсов в закрепленных охотничьих угодьях
- административная граница района

к перечню и границам
зон охраны охотничьих ресурсов
на территории Костромской области

КАРТА-СХЕМА

зон охраны охотничьих ресурсов на территории Шарьинского района Костромской области



- зона охраны охотничьих ресурсов в закрепленных охотничьих угодьях
- административная граница района