



АДМИНИСТРАЦИЯ КОСТРОМСКОЙ ОБЛАСТИ

ПОСТАНОВЛЕНИЕ

от « 5 » июня 2021 года № 290-а

г. Кострома

О создании особо охраняемой природной территории регионального значения государственного природного заказника «Формозовский»

В соответствии с Федеральным законом от 14 марта 1995 года № 33-ФЗ «Об особо охраняемых природных территориях», Законом Костромской области от 15 февраля 2012 года № 194-5-ЗКО «Об особо охраняемых природных территориях в Костромской области», постановлениями администрации Костромской области от 16 июня 2008 года № 172-а «Об утверждении схемы развития и размещения особо охраняемых природных территорий регионального значения Костромской области», от 27 мая 2019 года № 194-а «О Типовом положении об особо охраняемой природной территории регионального значения», в целях поддержания биоразнообразия, сохранения природной среды и оптимального экологического состояния территории Костромской области администрация Костромской области ПОСТАНОВЛЯЕТ:

1. Создать особо охраняемую природную территорию регионального значения государственный природный заказник «Формозовский».
2. Утвердить прилагаемое положение об особо охраняемой природной территории регионального значения государственном природном заказнике «Формозовский».
3. Настоящее постановление вступает в силу со дня его официального опубликования.

п.п. Губернатор области



С. Ситников

Приложение

УТВЕРЖДЕНО
постановлением администрации
Костромской области
от «5» июля 2021 г. № 290-а

ПОЛОЖЕНИЕ

об особо охраняемой природной территории регионального значения
государственном природном заказнике «Формозовский»

1. Особо охраняемая природная территория регионального значения государственный природный заказник «Формозовский» (далее – заказник «Формозовский») создана в целях сохранения и восстановления ценных природных комплексов и объектов, в том числе местообитаний редких и охраняемых видов растений и животных.

2. Задачи заказника «Формозовский»:

1) сохранение целостности экологического каркаса в виде связанных полос светлохвойных лесов вдоль долин рек Ветлуги, Неи, Большой Какши;

2) сохранение репрезентативных ландшафтов песчаных эолово-водноледниковых равнин с сосновыми борами и болотными экосистемами;

3) сохранение старейшего полигона биологических исследований, зафиксировавших состояние ландшафтов начала XX века, в том числе как индикатора глобальных изменений и региональных тенденций развития природных комплексов;

4) сохранение водоохранного значения лесных массивов в долине р. Нея;

5) сохранение местообитаний редких и нуждающихся в охране видов растений и животных.

3. Профиль заказника «Формозовский» – комплексный (ландшафтный). Кластерность заказника «Формозовский» – 2.

4. Заказник «Формозовский» создан без ограничения срока действия.

5. Общая площадь заказника «Формозовский» в окружных границах составляет 7 991,47 га, в том числе:

участок 1 – 7 651,03 га;

участок 2 – 340,44 га.

Земли лесного фонда – 7 991,47 га, в том числе:

участок 1 – 7 651,03 га (согласно материалам лесоустройства – 7 319,7 га);

участок 2 – 340,44 га (согласно материалам лесоустройства – 339,0 га.

Заказник «Формозовский» включает земли лесного фонда: участок 1 – кварталы 57-69, 80 (ч), 81-91, 102-109 Панинского участкового лесничества Шарьинского лесничества; участок 2 – кварталы 98 (ч), 99 (ч), 116 Поназыревского участкового лесничества Поназыревского лесничества.

6. Заказник «Формозовский» создается без изъятия земельных участков.

7. Функциональное зонирование на территории заказника «Формозовский» не предусмотрено.

8. Основные виды разрешенного использования земельных участков, расположенных в границах заказника «Формозовский»:

Код	Наименование вида разрешенного использования земельного участка	Запрещенные виды, входящие в описание вида использования земельного участка
1	2	3
1.19	Сенокосение	-
1.20	Выпас сельскохозяйственных животных	-
5.2	Природно-познавательный туризм	-
5.3	Охота и рыбалка	Размещение дома охотника или рыболова
6.1	Недропользование	Размещение объектов капитального строительства
9.0	Деятельность по особой охране и изучению природы	-
9.1	Охрана природных территорий	-
10.1	Заготовка древесины	Размещение сооружений, необходимых для обработки и хранения древесины (лесных складов, лесопилен)
10.3	Заготовка лесных ресурсов	Заготовка живицы, размещение временных сооружений, необходимых для хранения и неглубокой переработки лесных ресурсов (сушилки, грибоварни, склады)
10.4	Резервные леса	-

9. Описание природных особенностей заказника «Формозовский»:

1) описание рельефа, почв, ландшафта.

Ландшафт территории заказника «Формозовский» представлен бугристо-волнистой песчаной золово-водноледниковой равниной с

сочетанием сосняков лишайниково-зеленомошных на подзолах по дюнам и верховых болот на мощных торфяниках по котловинам. Редкий элемент ландшафта – зарастающие озера междуречных котловин. Охранный режим сухих сосновых лесов способствует предотвращению лесных пожаров, дефляции и заиливания р. Неи.

Территория заказника «Формозовский» расположена в Ветлужском заповедном физико-географическом районе Ветлужско-Унженской физико-географической провинции. К отличительным особенностям физико-географического района в целом относятся сочетание песчаных равнин водноледникового происхождения с сосняками и суглинистых моренных равнин с осинниками, неглубокое залегание коренных пород триасового и пермского возраста, заболоченность, слабая сельскохозяйственная освоенность.

Территория заказника «Формозовский» лежит в пределах эолово-водноледниковой бугристо-волнистой равнины, приуроченной к бассейну р. Неи – крупного левого притока р. Ветлуги. Южный, более крупный участок территории заказника, дренируется левым притоком р. Неи – р. Хмелевка и несколькими другими небольшими притоками р. Неи, которая ограничивает заказник с запада. Северный территориально обособленный участок дренируется небольшими ручьями.

Обособление ландшафта связано с деятельностью водноледниковых потоков московского и днепровского оледенений, стекавших с севера на юг и концентрировавшихся вдоль долин рек Неи и Ветлуги. Каналы стока талых ледниковых вод вдоль современных долин рек Неи, Ветлуги и Большой Какши (левого притока р. Ветлуги в пределах Кировской и Нижегородской областей), видимо, сообщались между собой, что привело к образованию обширной песчаной равнины, выходящей за пределы долин и занимающей часть водораздельных пространств между перечисленными реками в юго-восточной части Костромской области. Аккумулятивная деятельность р. Неи во время микулинского межледниковья, мологосекснинского межледниковья верхнего плейстоцена и осташковского оледенения привела к переработке водноледниковых отложений и формированию серии песчаных террас. Современный рельеф носит хорошо заметные следы эоловой переработки водноледниковых и аллювиальных песков в верхнеплейстоценовое и голоценовое время в виде широко распространенных по территории заказника крупных дюн серповидной формы. Песчаные отложения имеют мощность нескольких метров и подстилаются маломощными моренными тяжелыми суглинками днепровского времени и коренными триасовыми глинами, которые изредка вскрываются долинами ручьев. В понижениях между песчаными грядами при относительно близком залегании водоупорных суглинков глины сформировалась серия болотных котловин, наследующих ложбины стока юго-западного направления. В центре одной из ложбин сохранилось озеро

Слепнево, постепенно зарастающее и превращающееся по окраинам в низинное и переходное болото.

Территория заказника «Формозовский» принадлежит ландшафту бугристо-волнистой эолово-водноледниковой равнины, сложенной песчаными отложениями среднего и верхнего плейстоцена, подстилаемыми днепровскими моренными суглинками, пермскими и триасовыми глинами, с сочетанием сосняков лишайниково-зеленомошных на подзолах по дюнам и верховых сосново-кустарничково-сфагновых болот на мощных торфяниках по котловинам. Западная часть заказника принадлежит ландшафту долины р. Неи с системой песчаных террас с сосновыми лесами и пойм с дубово-липово-ольховыми лесами и мезофитными лугами. С северо-востока и юго-востока к ландшафтам заказника примыкают резко отличные ландшафты возвышенных плоских моренных лессово-суглинистых плато с эолово-осиновыми субнеморальными лесами на дерново-подзолистых почвах.

Ландшафты заказника «Формозовский» относятся к категории типичных для Ветлужско-Унженской физико-географической провинции в силу преобладания бедных песчаных отложений и наличия разнообразных гигротопов — от наиболее сухих (с сосновыми лишайниковыми борами) до наиболее влажных (с болотами). Подобные ландшафты более широко распространены в западной части провинции, в бассейне р. Унжи, и реже встречаются в восточной части, в пределах Ветлужского района, где приурочены в основном к долинам рек Ветлуги и Неи.

В ландшафтной структуре территории заказника «Формозовский» выделяются два вида содоминирующих урочищ: песчаные дюны с боровыми местообитаниями и заболоченные ложбины. Субдоминантное положение занимают урочища долин рек и ручьев. Ландшафтная структура имеет полосчато-ячеистый рисунок, образованный чередованием гряд и ложбин, вытянутых в общем направлении с востоко–северо-востока на запад–юго-запад, и осложненный поперечными заболоченными ложбинами, разделяющими отдельные песчаные гряды.

Урочища песчаных дюн образуют несколько гряд, вытянутых в общем направлении с востоко–северо-востока на запад–юго-запад. Отдельные дюны имеют типичную серповидную форму. Их вершины возвышаются над днищами понижений в среднем на 3-5 м. Для узких вершинных поверхностей типичны разреженные сухие сосняки лишайниковые на подзолах иллювиально-железистых с отсутствием возобновления иных древесных пород, кроме сосны. На склонах дюн преобладают сосняки брусничные зеленомошные с редкими кустарничковым и травяным ярусом. У подножий дюн доминируют сосняки чернично-зеленомошные с более густым кустарничковым ярусом, представленным рябиной, можжевельником, нередко с вейниковым травяным ярусом. В сосняках зеленомошных обычен более или менее выраженный подрост ели. Сосняки песчаных дюн находятся на разных

стадиях восстановительных сукцессий после рубок и пожаров. Большие площади занимают 20–30-летние насаждения с обильным опадом.

Урочища заболоченных ложбин расположены между песчаными грядами и имеют аналогичное простирание. Их происхождение связано как с деятельностью водноледниковых потоков, так и эоловыми процессами. Отдельные понижения могут быть отнесены к котловинам выдувания, формировавшимся в условиях холодного сухого перигляциального климата среднего и верхнего плейстоцена. Болотные массивы преимущественно представляют собой конечные стадии зарастания озер, образовавшихся во время деградации водноледниковых потоков, а также – в западной части заказника — по мере врезания долины р. Нея и превращения пойменных уровней со старичными озерами в террасовые. Остаточный водоем представлен озером Слепнево в восточной части заказника «Формозовский». Оно расположено в центральной части крупной котловины, вытянуто на 500 м в широтном и на 250 м в меридиональном направлении. Озеро находится в стадии зарастания и окружено узкой (около 2 м) сплавиной. Узкие кольца низинных и переходных болот отделяют край озера от верхового болота, занимающего основную часть котловины. Верховое болото представлено преимущественно сосновым мелколесьем кустарничково-пушице-сфагновым на мощных торфяниках с высотой деревьев 4-5 м. Похожий тип болот представлен в большинстве заболоченных котловин, в некоторых из них, кроме сосны, присутствует береза. Краевые части котловин заняты сосновым мелколесьем осоково-сфагновым. Местами развиваются безлесные переходные осоково-сфагновые и низинные хвощово-осоковые болота.

Субдоминантные для территории заказника «Формозовский» урочища долин малых рек и ручьев формируются в условиях повышенного минерального питания, связанного как с выходом в долинах на поверхность моренных суглинков и коренных отложений, так и с привнесением минеральных веществ сверху по течению, так как р. Хмелевка берет начало в пределах возвышенной моренной равнины, сложенной карбонатными суглинками, к северо-востоку от границ заказника «Формозовский». Выходы на поверхность в днищах эрозионных форм богатых суглинистых отложений индицируются по появлению в растительном покрове видов неморальной группы, сочетающихся с бореальными видами. Наибольшую площадь среди урочищ такого типа занимают поймы р. Хмелевки, пересекающей территорию заказника «Формозовский» с северо-востока на юго-запад, и ее левого притока – р. Прудовки, протекающей вдоль юго-восточной границы заказника «Формозовский». На поймах развиваются дерновые аллювиальные почвы, прогумусированные на глубину до 20 см, местами — в старичных понижениях перегнойно-глеевые и перегнойные. Господствуют елово-осиновые леса с участием пихты, липы, ольхи серой. На повышенное

минеральное питание указывают нитрофильные и неморальные виды трав — таволга вязолистная, борец северный, медуница неясная, копытень европейский, чина весенняя, а также обилие кустарников. Местами на месте вырубок на дренированных участках формируются чистые липняки широколиственные на серогумусовых почвах. Луговые комплексы занимают в поймах подчиненное положение и представлены преимущественно осоково-таволговыми сообществами на аллювиальных серогумусовых глеевых почвах.

Природные комплексы находятся на разных стадиях восстановления после антропогенных нарушений, прежде всего вырубок. В пределах дюнных урочищ представлены преимущественно начальные стадии восстановительных сукцессий в лесах с преобладанием сосны в стадии жердняка. Меньшую площадь занимают приспевающие и спелые сосняки. На склонах дюн, у подножий, в пределах эрозионных форм представлены, как правило, поздние стадии восстановления с формированием второго яруса из темнохвойных пород под пологом лиственных — осины и березы, а в поймах также липы;

2) характеристика растительного покрова и флористического разнообразия.

По лесорастительному районированию территории СССР (Курнаев, 1973) лесные массивы в границах заказника «Формозовский» относятся к Унженско-Камскому округу южной тайги провинции востока Русской равнины Евроазиатской области лесов умеренного пояса. По лесорастительному районированию Костромской области лесные массивы заказника относятся к лесорастительному району елово-сосновых лесов Ветлужской низменности (Письмеров, 1982). Леса этого лесорастительного района в прошлом имели большое промышленное значение, в настоящее время лесосырьевая база сильно истощена.

Растительность сосняков на мощных песчаных отложениях дюн — небольших (до 5 м высотой) холмов вытянутой формы — не отличается разнообразием. Здесь доминирует лишайниковый, местами зеленомошный напочвенный покров с участием типичных для таких сосняков трав: вейника наземного (*Calamagrostis epigeios* (L.) Roth), вейника тростниковидного (*Calamagrostis arundinacea* (L.) Roth), овсяницы овечьей (*Festuca ovina* L.), ястребинки зонтичной (*Hieracium umbellatum* L.), белоуса торчащего (*Nardus stricta* L.). Под пологом сосновых древостоев имеет широкое распространение можжевельник обыкновенный (*Juniperus communis* L.), в том числе на небольших площадях встречаются экземпляры можжевельника древовидной формы высотой 3-5 м. Из кустарников широко распространен ракитник русский (*Chamaecytisus ruthenicus* (Fisch. ex Wol.) Klask.). Кустарнички представлены брусникой (*Vaccinium vitis-idaea* L.), черникой (*Vaccinium myrtillus* L.), реже вереском (*Calluna vulgaris* (L.) Hull.); плауны — плауном сплюснутым (*Lycopodium complanatum* L.), плауном булавовидным (*Lycopodium clavatum* L.). На

открытых местах на песке встречаются куртины мшанки лежачей (*Sagina procumbens* L.), дивалы однолетней (*Scleranthus annuus* L.), вероники простертой (*Veronica prostrata* L.).

На участках, примыкающих к болотным массивам, сосняки зеленомошные сменяются сосняками сфагново-долгомошными, где в напочвенном покрове в различном соотношении встречаются разнообразные кустарнички: черника (*Vaccinium myrtillus* L.), багульник болотный (*Ledum palustre* L.), голубика (*Vaccinium uliginosum* L.). В местах понижений рельефа сформированы сосняки орляково-зеленомошные и орляково-бореально-мелкотравные. Растительность верховых сосново-кустарничково-сфагновых болот представлена различными видами кустарничков, и наряду с вышеназванными находят распространение также подбел обыкновенный (*Andromeda* L.), хамедафна обыкновенная (*Chamaedaphne calyculata* (L.) Moench), клюква болотная (*Oxycoccus palustris* Pers.), клюква мелкоплодная (*Oxycoccus microcarpus* Turcz. ex Rupr.), морошка (*Rubus chamaemorus* L.).

Растительность вокруг озера Слепнево представлена редколесьем сосны с типичным для верховых болот кустарничково-сфагновым покровом и соответствующей растительностью – местообитанием редких и охраняемых видов растений: пальчатокоренника Траунштейнера (*Dactylorhiza traunsteineri* (Saut.) Soo), росянки круглолистной (*Drosera rotundifolia* L.). На сплаvine вокруг озера у воды обитают растения — представители групп переходных и низинных болот: тиселинум болотный (*Thyselinum palustre* (L.) Raf), шейхцерия болотная (*Scheuchzeria palustris* L.), сабельник болотный (*Comarum palustre* L.), вахта трехлистная (*Menyanthes trifoliata* L.) и другие. В воде ближе к сплаvine наблюдаются заросли кувшинки белоснежной (*Nymphaea candida* J. et C. Presl), далее от берега кольцом в 100-200 м вокруг озера заросли кубышки желтой (*Nuphar lutea* (L.) Smith).

В долине р. Хмелевки наблюдаются разнообразные лесные сообщества с участием липы, пихты, ели, ольхи черной, разнотравные, отличающиеся высоким флористическим разнообразием. В березняках осиновых с участием сосны и ели с подростом липы и ели отмечены виды нитрофильного высокотравья – бодяк огородный (*Cirsium oleraceum* (L.) Scop.), аконит (*Aconitum septentrionale* Koelle), крапива двудомная (*Urtica dioica* L.); виды неморального широколиственного травья – сныть обыкновенная (*Aegorodium podagraria* L.), вороний глаз четырехлистный (*Paris quadrifolia* L.), ландыш майский (*Convallaria majalis* L.), лютик кашубский (*Ranunculus cassubicus* L.), чина весенняя (*Lathyrus vernus* (L.) Bernh.), перловник поникший (*Melica nutans* L.), норичник шишковатый (*Scrophularia nodosa* L.); виды таежного мелкотравья – кислица обыкновенная (*Oxalis acetosella* L.), майник двулистный (*Majanthemum bifolium* (L.) F.W. Schmidt), седмичник европейский (*Trientalis europaea* L.), грушанка круглолистная (*Pyrola rotundifolia* L.), хвощ лесной (*Equisetum sylvaticum* L.); виды

папоротников щитовник австрийский (*Dryopteris expansa* (C. Presl) Fraser-Jenkins et Jermy), щитовник Карпузиуса (*Dryopteris carthusiana* (Vill.) H. P. Fuchs), голокучник обыкновенный (*Gymnocarpium dryopteris* (L.) Newm.), кочедыжник женский (*Athyrium filix-femina* (L.) Roth), фегоптерис связывающий (*Phegopteris connectilis* (Michx.) Watt); редкие в европейской России и требующие охраны виды, маркирующие сообщества таежной зоны, – княжик сибирский (*Atragene sibirica* L.), воронец колосистый (*Actaea spicata* L.).

В пойме р. Хмелевки в березняках и липняках с участием ели, пихты, осины с подростом ели и пихты – разнообразие кустарников: ольха серая (*Alnus incana* (L.) Moench), ольха черная (*Alnus glutinosa* (L.) Gaertn.), шиповник иглистый (*Rosa acicularis* Lindl.), жимолость лесная (*Lonicera xylosteum* L.), крушина ломкая (*Frangula alnus* Mill.), рябина обыкновенная (*Sorbus aucuparia* L.), волчегонник обыкновенный (*Daphne mezereum* L.) смородина черная (*Ribes nigrum* L.), черемуха обыкновенная (*Padus avium* Mill.). Высоко разнообразие трав. К списку растений, указанных выше, можно добавить фиалку лысую (*Viola epipsila* Ledeb.), иван-чай узколистный (*Chamerion angustifolium* (L.), бодяк разнолистный (*Cirsium heterophyllum* (L.) Hill.), дудник лесной (*Angelica sylvestris* L.), мяту полевую (*Mentha arvensis* L.), сердечник горький (*Cardamine amara* L.), ортилию однобокую (*Orthilia secunda* (L.) House), вербейник обыкновенный (*Lysimachia nummularia* L.), гравилат речной (*Geum rivale* L.), валериану аптечную (*Valeriana officinalis* L.), подмаренник болотный (*Galium palustre* L.), медуницу неясную (*Pulmonaria obscura* Dum.), фиалку удивительную (*Viola mirabilis* L.), осоку пальчатую (*Carex digitate* L.), осоку волосистоплодную, (*Carex lasiocarpa* Ehrh.), осоку серую (*Carex canescens* L.).

В старичных понижениях р. Хмелевки располагаются липняки с участием ели и преобладанием видов нитрофильной гигрофитной группы: крапивы двудомной (*Urtica dioica* L.), лютика ползучего (*Ranunculus repens* L.), калужницы болотной (*Caltha palustris* L.), василистника простого (*Thalictrum simplex* L.), вероники длиннолистной (*Veronica longifolia* L.), камыша лесного (*Scirpus sylvaticus* L.), незабудки болотной (*Myosotis palustris* L.).

Всего на территории заказника «Формозовский» отмечено около 140 видов растений, из них один вид занесен в Красную книгу Российской Федерации с категорией статуса редкости 3 – «редкие» – пальчатокоренник Траунштейна (*Dactylorhiza traunsteineri* (Saut.) Soo), 18 видов занесены в Красную книгу Костромской области:

волдырник ягодный (*Cucubalus baccifer* L.) (категория статуса редкости 3 – «редкие»);

бузульник сибирский (*Ligularia sibirica* (L.) Cass.) (категория статуса редкости 3 – «редкие»);

осока прямоколосая (*Carex atherodes* Spreng.) (категория статуса редкости 3 – «редкие»);

одноцветка одноцветковая (*Moneses uniflora* (L.) A.Gray) (категория статуса редкости 3 – «редкие»);

ива черниковидная (*Salix myrtilloides* L.) (категория статуса редкости 3 – «редкие»);

осока плетевидная (*Carex chordorrhiza* Ehrh.) (категория статуса редкости 3 – «редкие»);

баранец обыкновенный (*Huperzia selago* (L.) Bern. ex Schrank et Mart.) (категория статуса редкости 3 – «редкие»);

малина хмелелистная (*Rubus humulifolius* C.A.Mey.) (категория статуса редкости 5 – «восстанавливаемые или восстанавливающиеся»);

манник литовский (*Glyceria lithuanica* (Gorski) Gorski) (категория статуса редкости 5 – «восстанавливаемые или восстанавливающиеся»);

княжик сибирский (*Atragene sibirica* L.) (категория статуса редкости 3 – «редкие»);

осока заливная (*Carex paupercula* Michx.) (категория статуса редкости 3 – «редкие»);

прострел раскрытый (*Pulsatilla patens* (L.) Mill.) (категория статуса редкости 3 – «редкие»);

грушанка зеленоцветная (*Pyrola chlorantha* Sw.) (категория статуса редкости 3 – «редкие»);

осока вздутоносая (*Carex rhynchophysa* C.A.Mey.) (категория статуса редкости 5 – «восстанавливаемые или восстанавливающиеся»);

диплазиум сибирский (*Diplazium sibiricum* (Turcz. ex G.Kunze) Kurata) (категория статуса редкости 3 – «редкие»);

осока плевельная (*Carex loliacea* L.) (категория статуса редкости 3 – «редкие»);

кокушник длиннорогий (*Gymnadenia conopsea* (L.) R. Br.) (категория статуса редкости 3 – «редкие»);

вяз голый (*Ulmus glabra* Huds.) (категория статуса редкости 3 – «редкие»).

10 видов растений нуждаются в охране на территории заказника «Формозовский» по причине угрозы исчезновения последних экземпляров на этой территории или катастрофически сокращающейся площади их распространения в результате нарушений местообитаний – пихта сибирская (*Abies sibirica* Ledeb.), ольха черная (*Alnus glutinosa* (L.), липа сердцевидная (*Tilia cordata* Mill.), воронец колосистый (*Actaea spicata* L.), лютик длиннолистный (*Ranunculus lingua* L.), лиственница (*Larix sibirica* Ledeb.), дуб черешчатый (*Quercus robur* L.), клен платановидный (*Acer platanoides* L.), кувшинка белоснежная (*Nymphaea candida* J. Presl), фиалка удивительная (*Viola mirabilis* L.);

3) характеристика фауны.

Территория заказника «Формозовский» имеет эталонное значение как старейший полигон зоологических исследований с начала XX века. Участок 2 – места, связанные с исследовательской деятельностью выдающегося русского зоолога и зоогеографа, профессора А.Н. Формозова. Место для полигона было выбрано не случайно – территория отличается исключительно высоким биологическим разнообразием – здесь встречается более 40 видов млекопитающих и 90 видов птиц.

На территории заказника «Формозовский» обычны волк (*Canis lupus* L.), бурый медведь (*Ursus arctos* L.), рысь (*Felis linx* L.), лесная куница (*Martes martes* L.), американская норка (*Mustela vison* Briss.), лисица (*Vulpes vulpes* L.), енотовидная собака (*Nyctereutes procyonoides* Gr.). Все малые реки заселены бобром (*Castor fiber* L.). Изредка на территорию заходят небольшие группы кабанов (*Sus scrofa* L.). Мозаичность ландшафта определяет наличие хороших кормовых и защитных угодий для лося (*Alces alces* L.), предпочитающего пойменные местообитания, а в летнее время и окраины болот; отмечены места отела самок.

Озеро Слепнево, окруженное облесенными болотами, является ценным водно-болотным угодьем – местом гнездования кряквы (*Anas platyrhynchos* L.) – до 15 гнезд, свиязи (*Anas penelope* L.) – до 10 гнезд, чирка-свистунка (*Anas crecca* L.) – до 5 гнезд, хохлатой чернети (*Aythya fuligula*(L.)) – до 5 гнезд, обыкновенного гоголя (*Bucephala clangula* (L.)) – до 15 гнезд. Здесь отмечено небольшое скопление негнездящихся (линных) уток этих же видов, а также красноголового нырка (*Aythya ferina*(L.)), насчитывающее до 80 особей. В весеннее время останавливаются стаи мигрирующих гусей, насчитывающие от нескольких десятков до сотен птиц.

На территории заказника «Формозовский» зарегистрированы 10 редких видов птиц, занесенных в Красные книги Российской Федерации и Костромской области, большинство из которых здесь гнездится, в том числе бородастая и длиннохвостая неясыти (*Strix uralensis* Pall.; *S. nebulosa* Forst.), а также дербник (*Falco columbarius* L.) и другие виды соколообразных и сов, занесенные в Перечни видов растений и животных, охраняемых в рамках Конвенции СИТЕС. Встречаются беркут (*Aquila chrysaetus* L.), филин (*Bubo bubo* (L.)), среднерусская белая куропатка (*Lagopus lagopus rossicus* Serebrovsky), большой кроншнеп (*Numenius arquata* L.).

Территория заказника «Формозовский» уникальна тем, что на ней гнездится, или, по крайней мере, она входит в гнездовую территорию змеяда (*Circaetus gallicus* (Gm.)) – исключительно редкого орла, занесенного в Красную книгу Российской Федерации. Выяснение точного места его гнездования и принятие необходимых специальных мер охраны – одна из первоочередных задач функционирования заказника. Кроме заказника «Формозовский» гнездование змеяда установлено для

междуречья рек Унжи и Ветлуги (в аналогичном ландшафте) и вероятно для сопредельной территории Одоевского заказника.

В разных частях заказника неоднократно встречен махаон (*Papilio machaon* L.), занесенный в Красную книгу Костромской области.

Территория в течение более 20 лет входила в Поназыревский охотничий заказник, благодаря этому здесь сохранилась высокая численность охотничьих животных: обычны волк (*Canis lupus* L.), бурый медведь (*Ursus arctos* L.), рысь (*Felis linx* L.), лесная куница (*Martes martes* L.), американская норка (*Mustela vison* Briss.), лисица (*Vulpes vulpes* L.), енотовидная собака (*Nyctereutes procyonoides* Gr.). Все малые реки заселены бобром (*Castor fiber* L.). Изредка на территорию заходят небольшие группы кабанов (*Sus scrofa* L.). Мозаичность ландшафта определяет наличие хороших кормовых и защитных угодий для лося (*Alces alces* L.), предпочитающего пойменные местообитания, а в летнее время и окраины болот; отмечены места отела самок. Болотные комплексы и старовозрастные леса служат местом воспроизводства водоплавающих и тетеревиных – боровой дичи: известны глухариные и тетеревиные тока.

На территории заказника «Формозовский» обитают следующие виды, занесенные в Красную книгу Российской Федерации:

беркут (*Aquila chrysaetos* L.) (категория статуса редкости 3 – «редкие»);

филин (*Bubo bubo* L.) (категория статуса редкости 3 – «редкие»);

среднерусская белая куропатка (*Lagopus lagopus rossicus* L.) (категория статуса редкости 2 – «сокращающиеся в численности и/или распространении»);

большой кроншнеп (*Numenius arquata arquata* L.) (категория статуса редкости 2 – «сокращающиеся в численности и/или распространении»);

змеяяд (*Circaetus gallicus* Gmelin) (категория статуса редкости 3 – «редкие»).

Также на территории заказника «Формозовский» обитают виды, занесенные в Красную книгу Костромской области:

северная европейская норка (*Mustela lutreola lutreola* L.) (категория статуса редкости 2 – «сокращающиеся в численности и/или распространении»);

бородатая неясыть (*Strix nebulosa* Forster) (категория статуса редкости 2 – «сокращающиеся в численности и/или распространении»);

длиннохвостая неясыть (*Strix uralensis* Pall.) (категория статуса редкости 3 – «редкие»);

дербник (*Falco columbarius* L.) (категория статуса редкости 3 – «редкие»);

серый сорокопут (*Lanius excubitor* L.) (категория статуса редкости 2 – «сокращающиеся в численности и/или распространении»);

ящерица прыткая (*Lacerta agilis* L.) (категория статуса редкости 5 – «восстанавливаемые и восстанавливающиеся»);

веретеница ломкая (*Anguis fragilis* L.) (категория статуса редкости 3 – «редкие»);

махаон (*Papilio machaon* L.) (категория статуса редкости 5 – «восстанавливаемые и восстанавливающиеся»).

10. Природными объектами особой охраны на территории заказника «Формозовский» являются:

1) репрезентативные ландшафты песчаных эолово-водноледниковых равнин с сосновыми лесами и болотами;

2) старовозрастные сосновые и еловые леса;

3) водоохранные и почвозащитные леса;

4) виды растений и животных, занесенные в Красную книгу Российской Федерации и Красную книгу Костромской области.

11. На территории заказника «Формозовский» устанавливается режим особой охраны.

1) на территории заказника «Формозовский» разрешаются следующие виды деятельности:

осуществление видов деятельности в сфере охотничьего хозяйства с соблюдением требований законодательства в области охоты и сохранения охотничьих ресурсов:

любительская и спортивная охота в открытые для охоты сроки, в том числе с собаками охотничьих пород и ловчими птицами;

охота в целях регулирования численности охотничьих ресурсов;

охота в целях акклиматизации, переселения и гибридизации охотничьих ресурсов;

охота в целях осуществления научно-исследовательской деятельности, образовательной деятельности;

охота в целях содержания и разведения охотничьих ресурсов в полувольных условиях или искусственно созданной среде обитания;

сохранение и использование охотничьих ресурсов и среды их обитания, создание охотничьей инфраструктуры, оказание услуг в данной сфере;

выборочные рубки лесных насаждений, рубки ухода за лесом, выборочные санитарные рубки при возникновении очагов опасных видов вредителей и болезней, сплошные рубки в насаждениях, утративших биологическую устойчивость;

лесовосстановительные работы;

научная деятельность;

экологический туризм;

просветительские мероприятия;

заготовка пищевых лесных ресурсов и сбор лекарственных растений гражданами для собственных нужд;

любительское рыболовство;

сенокосение в специально отведенных местах;

ремонт существующих дорог, мостов;

обустройство противопожарных дорог, разрывов и минерализованных полос и уход за ними;

противопожарные и лесозащитные мероприятия, осуществляемые в соответствии с лесохозяйственным регламентом лесничества;

геологическое изучение, разведка и добыча полезных ископаемых в границах участков недр местного значения «Панинское - 1» и «Панинское - 2»;

иная деятельность, не запрещенная подпунктом 2 настоящего пункта;

2) на территории заказника «Формозовский» запрещается:

рубки лесных насаждений (за исключением рубок лесных насаждений в целях проведения санитарно-оздоровительных мероприятий, локализации и ликвидации очагов вредных организмов, расчистки граничных и квартальных просек, разработки участков недр местного значения «Панинское - 1» и «Панинское - 2»);

применение токсичных химических препаратов для охраны и защиты лесов, в том числе в научных целях;

интродукция (пород) деревьев, кустарников, лиан, других лесных растений, не произрастающих в данном лесном районе, в ходе проведения лесовосстановительных работ;

промысловая охота;

все виды мелиоративных работ, за исключением культуртехнических мероприятий на сельскохозяйственных угодьях, фосфоритования, известкования;

распашка земель под сельскохозяйственные нужды;

разорение гнезд, кладок, нор;

интродукция растений и животных с целью акклиматизации, за исключением мероприятий по реакклиматизации и восстановлению численности аборигенных видов;

строительство промышленных объектов, зданий, жилых домов, дорог с твердым покрытием, строительство сооружений, не связанных с функционированием заказника «Формозовский»;

предоставление земельных участков для индивидуального жилищного строительства, ведения садоводства или огородничества;

движение транспорта вне дорог и установленных маршрутов движения, а также стоянка транспорта вне специально отведенных мест;

виды деятельности, которые могут привести к загрязнению территорий и акваторий;

складирование навоза и отходов производства и потребления;

размещение мест складирования и захоронения промышленных, бытовых и сельскохозяйственных отходов;

размещение складов горюче-смазочных материалов, ядохимикатов, минеральных удобрений, скотомогильников, кладбищ, свалок бытовых и промышленных отходов;

уничтожение дуба, лиственницы, можжевельника (древовидная форма), ольхи черной, липы, пихты, клена, вяза, лещины, а также их подроста, либо действия, которые могут привести к их гибели;

уничтожение дуплистых деревьев, крупных деревьев со сломанными вершинами;

подсочка деревьев;

промышленная заготовка лекарственного сырья, мха, камыша, лесной подстилки, коры, иного технического сырья;

организация туристических стоянок, бивуаков, разведение костров вне специально отведенных мест без согласования с органом, осуществляющим управление заказником «Формозовский»;

перемещение по территории заказника «Формозовский» с использованием гусеничных транспортных средств (за исключением случаев, связанных с обеспечением режима охраны, ведения лесохозяйственных, лесовосстановительных и лесозащитных работ, разработки месторождений полезных ископаемых);

геологическое изучение, разведка и добыча полезных ископаемых, а также геологическое изучение, разведка и добыча подземных вод, за исключением работ в границах участков недр местного значения «Панинское-1» и «Панинское-2»;

уничтожение или повреждение шлагбаумов, аншлагов, стендов и других информационных знаков и указателей, а также оборудованных экологических троп и мест отдыха;

причинение вреда природным комплексам и их компонентам, сохранение которых является задачей создания заказника «Формозовский».

12. Заказник «Формозовский» создается:

- 1) с созданием администрации;
- 2) без установления охранной зоны.

13. Управление заказником «Формозовский» осуществляет департамент природных ресурсов и охраны окружающей среды Костромской области.

Государственный надзор в области охраны и использования особо охраняемых природных территорий на территории заказника «Формозовский» осуществляют должностные лица департамента природных ресурсов и охраны окружающей среды Костромской области.

14. Заказник «Формозовский» находится в ведении департамента природных ресурсов и охраны окружающей среды Костромской области.

Описание местоположения границ заказника «Формозовский», определенных в системе координат МСК-44, представлено в приложении № 1 к настоящему Положению.

Графическое описание местоположения границ заказника «Формозовский» представлено в приложении № 2 к настоящему Положению.

Приложение № 1

к положению об особо охраняемой природной территории регионального значения государственном природном заказнике «Формозовский»

ОПИСАНИЕ
местоположения границ особо охраняемой природной территории регионального значения государственного природного заказника «Формозовский» (система координат МСК-44, зона 2)

Обозначение характерных точек границ	Координаты, м	
	X	Y
1	2	3
1	343 676,44	3 171 034,45
2	342 506,87	3 183 295,10
3	342 341,47	3 183 322,68
4	341 940,15	3 183 356,54
5	341 611,53	3 183 405,74
6	341 430,71	3 183 432,04
7	341 115,80	3 183 485,31
8	340 905,46	3 183 405,68
9	340 250,52	3 183 155,87
10	339 582,69	3 182 890,29
11	339 411,71	3 182 418,17
12	339 261,60	3 182 005,14
13	339 114,13	3 181 620,57
14	338 919,38	3 181 086,81
15	338 821,79	3 180 832,77
16	338 702,18	3 180 559,17
17	338 538,43	3 180 438,37
18	338 417,26	3 180 349,30
19	338 003,20	3 180 039,58
20	337 556,41	3 179 722,67
21	336 937,63	3 179 306,78
22	336 188,93	3 178 837,80
23	335 960,79	3 178 700,79
24	337 123,53	3 170 855,36

1	2	3
25	337 374,82	3 170 536,05
26	337 470,62	3 170 413,59
27	337 553,18	3 170 256,15
28	337 620,97	3 170 231,56
29	337 703,48	3 170 241,67
30	337 777,83	3 170 223,01
31	337 878,85	3 170 261,92
32	337 934,94	3 170 327,40
33	337 960,82	3 170 411,18
34	337 977,64	3 170 529,31
35	337 979,41	3 170 629,49
36	338 006,69	3 170 668,91
37	338 053,05	3 170 647,86
38	338 101,51	3 170 612,82
39	338 132,72	3 170 616,92
40	338 157,03	3 170 647,60
41	338 169,36	3 170 704,07
42	338 210,06	3 170 800,87
43	338 245,99	3 170 834,81
44	338 323,07	3 170 844,95
45	338 381,29	3 170 839,05
46	338 412,94	3 170 814,59
47	338 425,60	3 170 783,84
48	338 449,46	3 170 757,80
49	338 518,22	3 170 699,28
50	338 569,98	3 170 603,36
51	338 654,66	3 170 505,28
52	338 705,19	3 170 444,59
53	338 749,50	3 170 436,45
54	338 793,63	3 170 450,73
55	338 836,82	3 170 487,37
56	338 891,75	3 170 505,82
57	338 963,31	3 170 486,11
58	339 027,86	3 170 483,82
59	339 056,80	3 170 466,46
60	339 089,88	3 170 425,20
61	339 107,38	3 170 386,21
62	339 117,62	3 170 313,81
63	339 127,84	3 170 274,70
64	339 156,52	3 170 247,30
65	339 186,92	3 170 238,03

1	2	3
66	339 208,61	3 170 222,34
67	339 223,11	3 170 220,29
68	339 236,34	3 170 223,86
69	339 263,95	3 170 244,53
70	339 307,01	3 170 269,15
71	339 337,57	3 170 295,21
72	339 337,01	3 170 342,79
73	339 321,82	3 170 371,74
74	339 295,43	3 170 403,06
75	339 292,91	3 170 446,11
76	339 318,63	3 170 471,46
77	339 346,60	3 170 476,32
78	339 391,06	3 170 470,43
79	339 436,63	3 170 485,56
80	339 521,76	3 170 550,28
81	339 551,50	3 170 581,94
82	339 563,16	3 170 654,22
83	339 591,74	3 170 726,55
84	339 636,26	3 170 747,37
85	339 674,87	3 170 731,00
86	339 701,34	3 170 689,27
87	339 725,60	3 170 670,60
88	339 762,44	3 170 668,03
89	339 782,16	3 170 672,91
90	339 795,14	3 170 687,86
91	339 798,83	3 170 713,85
92	339 778,45	3 170 752,19
93	339 751,30	3 170 781,26
94	339 741,21	3 170 797,49
95	339 741,76	3 170 830,64
96	339 753,06	3 170 853,42
97	339 775,01	3 170 860,36
98	339 806,16	3 170 841,27
99	339 833,99	3 170 818,44
100	339 869,75	3 170 811,11
101	339 916,65	3 170 837,11
102	339 970,75	3 170 901,80
103	340 003,11	3 170 924,70
104	340 065,68	3 170 925,63
105	340 122,66	3 170 881,06
106	340 143,19	3 170 825,85

1	2	3
107	340 138,05	3 170 746,76
108	340 145,38	3 170 691,11
109	340 120,52	3 170 614,28
110	340 124,63	3 170 586,75
111	340 168,77	3 170 521,77
112	340 283,68	3 170 405,00
113	340 343,61	3 170 363,67
114	340 501,12	3 170 305,19
115	340 711,51	3 170 211,54
116	341 098,47	3 169 931,60
117	341 202,62	3 169 884,61
118	341 260,87	3 169 878,29
119	341 479,35	3 169 897,56
120	341 549,32	3 169 895,39
121	341 678,23	3 169 926,39
122	341 741,00	3 169 922,52
123	341 777,94	3 169 894,87
124	341 807,82	3 169 828,13
125	341 837,88	3 169 807,56
126	341 873,41	3 169 803,07
127	341 899,04	3 169 812,39
128	341 937,38	3 169 852,09
129	341 974,92	3 169 872,74
130	342 009,47	3 169 875,32
131	342 042,09	3 169 858,85
132	342 052,42	3 169 826,56
133	342 045,64	3 169 778,12
134	342 052,42	3 169 748,41
135	342 076,64	3 169 737,76
136	342 117,97	3 169 736,47
137	342 187,72	3 169 759,39
138	342 212,91	3 169 773,92
139	342 218,40	3 169 799,44
140	342 201,93	3 169 819,46
141	342 172,22	3 169 835,28
142	342 172,55	3 169 863,70
143	342 236,48	3 169 922,47
144	342 262,64	3 169 932,80
145	342 318,18	3 169 926,34
146	342 356,93	3 169 895,02
147	342 376,31	3 169 882,43

1	2	3
148	342 411,18	3 169 883,39
149	342 429,59	3 169 875,00
150	342 441,54	3 169 849,16
151	342 436,69	3 169 822,69
152	342 400,53	3 169 787,49
153	342 387,99	3 169 758,18
154	342 388,61	3 169 733,38
155	342 404,52	3 169 717,67
156	342 432,21	3 169 708,37
157	342 462,59	3 169 709,40
158	342 495,25	3 169 724,91
159	342 516,95	3 169 760,25
160	342 516,74	3 169 813,36
161	342 489,46	3 169 852,21
162	342 476,44	3 169 884,87
163	342 481,45	3 169 936,31
164	342 508,58	3 169 973,45
165	342 567,35	3 169 967,64
166	342 667,28	3 169 943,76
167	342 698,92	3 169 915,99
168	342 724,78	3 169 865,39
169	342 715,22	3 169 817,34
170	342 703,60	3 169 797,97
171	342 709,80	3 169 777,30
172	342 735,37	3 169 773,42
173	342 765,85	3 169 781,18
174	342 823,98	3 169 808,04
175	342 892,44	3 169 797,19
176	342 910,27	3 169 803,65
177	342 913,37	3 169 825,61
178	342 912,07	3 169 854,03
179	342 945,14	3 169 903,11
180	342 994,22	3 169 922,74
181	343 039,95	3 169 933,85
182	343 075,34	3 169 951,16
183	343 090,84	3 169 973,12
184	343 094,72	3 169 998,18
185	343 083,61	3 170 021,94
186	343 054,42	3 170 053,46
187	343 040,73	3 170 072,84
188	343 038,92	3 170 104,87

1	2	3
189	343 047,18	3 170 140,52
190	343 070,00	3 170 176,66
191	343 136,44	3 170 185,62
192	343 199,86	3 170 172,59
193	343 245,60	3 170 158,47
194	343 267,63	3 170 164,35
195	343 281,43	3 170 175,15
196	343 286,78	3 170 192,90
197	343 299,87	3 170 212,74
198	343 316,01	3 170 227,02
199	343 330,30	3 170 234,96
200	343 384,66	3 170 230,33
201	343 410,36	3 170 214,75
202	343 445,08	3 170 185,20
203	343 476,70	3 170 164,12
204	343 507,91	3 170 157,51
205	343 548,00	3 170 161,43
206	343 566,40	3 170 175,49
207	343 573,22	3 170 212,27
208	343 564,95	3 170 252,78
209	343 551,85	3 170 284,44
210	343 514,39	3 170 303,30
211	343 474,86	3 170 305,62
212	343 433,01	3 170 295,03
213	343 405,11	3 170 297,35
214	343 385,12	3 170 319,89
215	343 372,22	3 170 359,74
216	343 383,47	3 170 384,87
217	343 410,25	3 170 397,43
218	343 479,53	3 170 387,68
219	343 529,13	3 170 387,51
220	343 598,24	3 170 403,05
221	343 619,89	3 170 411,32
222	343 662,39	3 170 400,24
223	343 709,84	3 170 366,68
224	343 738,61	3 170 359,24
225	343 769,08	3 170 363,94
226	343 792,41	3 170 385,28
227	343 804,99	3 170 428,90
228	343 786,99	3 170 501,56
229	343 810,73	3 170 571,15

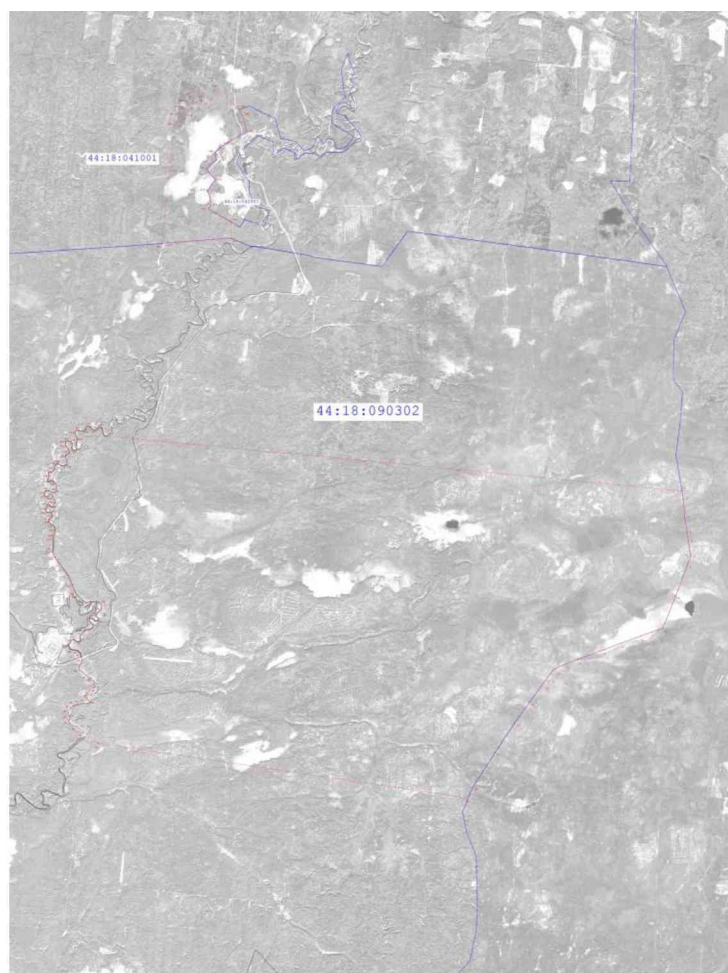
1	2	3
230	343 864,53	3 170 595,81
231	343 884,08	3 170 617,63
232	343 891,55	3 170 644,55
233	343 879,98	3 170 680,26
234	343 860,47	3 170 703,57
235	343 832,86	3 170 720,77
236	343 815,50	3 170 758,30
237	343 814,67	3 170 802,11
238	343 837,16	3 170 840,47
239	343 859,31	3 170 870,40
240	343 871,38	3 170 889,24
241	343 869,23	3 170 916,69
242	343 847,57	3 170 939,34
243	343 812,69	3 170 949,76
244	343 773,01	3 170 960,34
245	343 723,90	3 170 972,24
246	343 690,29	3 170 980,50
247	343 680,21	3 171 000,39
1	343 676,44	3 171 034,45
248	350 314,09	3 172 479,03
249	350 440,89	3 172 700,18
250	350 559,33	3 172 552,85
251	350 668,98	3 172 641,00
252	350 505,81	3 172 843,97
253	350 669,10	3 172 843,97
254	350 804,87	3 172 734,84
255	350 914,65	3 172 812,84
256	350 674,88	3 173 000,61
257	350 830,87	3 173 055,50
258	350 669,10	3 173 211,50
259	351 072,21	3 173 333,13
260	350 646,00	3 173 860,49
261	350 521,00	3 173 918,99
262	350 172,00	3 174 027,74
263	350 110,35	3 173 919,83
264	349 944,01	3 173 628,74
265	349 939,86	3 173 622,43
266	349 875,01	3 173 523,99
267	349 832,89	3 173 470,09
268	349 777,40	3 173 399,07
269	349 736,50	3 173 346,74

1	2	3
270	349 563,00	3 173 371,24
271	349 378,50	3 173 156,00
272	349 317,81	3 173 205,55
273	349 298,91	3 173 220,99
274	349 146,50	3 173 345,49
275	348 899,50	3 173 178,99
276	348 761,97	3 173 245,69
277	348 675,80	3 173 254,57
278	348 603,50	3 173 261,98
279	348 554,82	3 173 228,37
280	348 513,00	3 173 199,49
281	348 429,49	3 173 350,24
282	348 325,99	3 173 540,75
283	348 240,38	3 173 686,04
284	347 898,50	3 173 682,50
285	347 783,48	3 172 208,71
248	350 314,09	3 172 479,03







Приложение № 2

к положению об особо охраняемой
природной территории
регионального значения
государственном природном
заказнике «Формозовский»

ГРАФИЧЕСКОЕ ОПИСАНИЕ
местоположения границ особо охраняемой природной территории
регионального значения государственного природного заказника
«Формозовский»



Используемые условные знаки и обозначения:

	Граница объекта землеустройства		Граница земельного участка
	Граница кадастрового квартала		Характерная точка границы объекта землеустройства
	Обозначение кадастрового квартала		Кадастровый номер земельного участка