



# АДМИНИСТРАЦИЯ КОСТРОМСКОЙ ОБЛАСТИ

## ПОСТАНОВЛЕНИЕ

от « 5 » июня 2021 года № 292-а

г. Кострома

### **О создании особо охраняемой природной территории регионального значения государственного природного заказника «Лопаревский»**

В соответствии с Федеральным законом от 14 марта 1995 года № 33-ФЗ «Об особо охраняемых природных территориях», Законом Костромской области от 15 февраля 2012 года № 194-5-ЗКО «Об особо охраняемых природных территориях в Костромской области», постановлениями администрации Костромской области от 16 июня 2008 года № 172-а «Об утверждении схемы развития и размещения особо охраняемых природных территорий регионального значения Костромской области», от 27 мая 2019 года № 194-а «О Типовом положении об особо охраняемой природной территории регионального значения», в целях поддержания биоразнообразия, сохранения природной среды и оптимального экологического состояния территории Костромской области администрация Костромской области ПОСТАНОВЛЯЕТ:

1. Создать особо охраняемую природную территорию регионального значения государственный природный заказник «Лопаревский».
2. Утвердить прилагаемое положение об особо охраняемой природной территории регионального значения государственном природном заказнике «Лопаревский».
3. Настоящее постановление вступает в силу со дня его официального опубликования.

п.п. Губернатор области

С. Ситников



## Приложение

УТВЕРЖДЕНО  
постановлением администрации  
Костромской области  
от «5» июля 2021 г. № 292-а

### ПОЛОЖЕНИЕ

об особо охраняемой природной территории регионального значения  
государственном природном заказнике «Лопаревский»

1. Особо охраняемая природная территория регионального значения государственный природный заказник «Лопаревский» (далее – заказник «Лопаревский») создана в целях сохранения и восстановления ценных природных комплексов и объектов, в том числе местообитаний редких и охраняемых видов растений и животных.

2. Задачи заказника «Лопаревский»:

1) сохранение узловой части экологического каркаса западной части Костромской области, расположенной у водораздела между бассейнами рек Костромы и Немды;

2) сохранение стокоформирующего и стокорегулирующего значения болотных экосистем для Галичского озера и крупных притоков реки Костромы;

3) сохранение озерных и заболоченных приозерных экосистем;

4) сохранение и восстановление местообитаний редких и нуждающихся в охране видов растений и животных.

3. Профиль заказника «Лопаревский» – комплексный (ландшафтный). Кластерность заказника «Лопаревский» – 1.

4. Заказник «Лопаревский» создан без ограничения срока действия.

5. Общая площадь заказника «Лопаревский» в окружных границах составляет 1 103,04 га, в том числе земли лесного фонда – 1 103,04 га (по данным лесоустройства 2015 года – 1 113 га).

Заказник «Лопаревский» включает земли лесного фонда: кварталы 68, 77, 78, 79, 80 Лопаревского участкового лесничества Галичского лесничества (далее – квартал).

6. Заказник «Лопаревский» создается без изъятия земельных участков.

7. Функциональное зонирование на территории заказника «Лопаревский» не предусмотрено.

8. Основные виды разрешенного использования земельных участков, расположенных в границах заказника «Лопаревский»:

Код	Наименование вида разрешенного использования земельного участка	Запрещенные виды, входящие в описание вида использования земельного участка
1	2	3
1.19	Сенокошение	-
1.20	Выпас сельскохозяйственных животных	-
5.2	Природно-познавательный туризм	-
5.3	Охота и рыбалка	Размещение дома охотника или рыбака
9.0	Деятельность по особой охране и изучению природы	-
9.1	Охрана природных территорий	-
10.1	Заготовка древесины	Размещение сооружений, необходимых для обработки и хранения древесины (лесных складов, лесопилен)
10.3	Заготовка лесных ресурсов	Заготовка живицы, размещение временных сооружений, необходимых для хранения и неглубокой переработки лесных ресурсов (сушилки, грибоварни, склады)
10.4	Резервные леса	-

#### 9. Описание природных особенностей заказника «Лопаревский»:

##### 1) описание рельефа, почв, ландшафта.

Территория заказника «Лопаревский» расположена у северной окраины Южного Галичско-Чухломского физико-географического района Верхневолжской моренной провинции. Ландшафтные особенности территории обусловлены положением в краевой зоне среднечетвертичного московского оледенения. Территория приурочена к котловине приледникового происхождения, в которой частично сохранились фрагменты древних озер. Основная часть котловины заполнена водноледниковыми и озерными отложениями средне- и верхнеплейстоценового возраста, перекрытыми органогенными отложениями голоцена. Границы котловины хорошо выражены в виде крутых и покатых склонов конечноморенных гряд московского (среднечетвертичного) возраста, сложенных валунными суглинками, которые чередуются с небольшими пятнами камовых форм, сложенных песчано-щебнистыми отложениями.

Котловина, которую занимает заказник «Лопаревский», принадлежит бассейну Галичского озера. Она имеет в целом широтное простирание.

Сток осуществляется в северо-западном направлении из озера Зуевского через р. Шокшу, а также в юго-западном направлении из озер Гушинского и Чайниковского через р. Челсму. Основная котловина с болотом Большим Апушинским имеет крупное ответвление на юг четковидной формы, занятое серией озерно-болотных комплексов, включая болото Касторовское с озером Чайниковским, озеро Гушинское, с рядом моренных перемычек между ними. На бровках склонов, окружающих котловину, расположены деревни Алферьевское, Афоново, Чайниково, Мужилово, Петрищево, Сумино, Чертаново, Карманово.

Территория заказника «Лопаревский» находится в пределах ландшафта древнеозерно-водноледниковой котловины, заполненной песчано-суглинистыми и органогенными отложениями, осложненной моренными грядами, с сочетанием озер, верховых сосново-кустарничково-сфагновых болот на мощных торфяниках по понижениям и елово-осиновых лесов на дерново-подзолистых почвах по грядам. Ландшафты данного вида характерны для юго-западной части Костромской области в пределах Южного Галичско-Чухломского физико-географического района, в котором относятся к категории субдоминантных, непригодных для сельскохозяйственного освоения. Котловина, в которой расположен заказник «Лопаревский», относится к числу крупнейших ландшафтов данного вида. Юго-восточная часть заказника «Лопаревский» в районе д. Сумино выходит за пределы котловины и захватывает часть соседнего ландшафта пологохолмистой моренной равнины, сложенной валунными суглинками с чехлом лессовидных отложений с березово-осиновыми лесами на агродерново-подзолистых почвах, относящегося к категории наиболее типичных для Южного Галичско-Чухломского физико-географического района.

Происхождение природных комплексов заказника «Лопаревский» связано с эволюцией ландшафтов ложбин водноледникового стока среднечетвертичного (московского) оледенения, заполненных песчано-галечными отложениями, в озерные комплексы периода микулинского межледниковья и калининской стадии валдайского (верхнечетвертичного) оледенения. Результатом эволюции является концентрическая структура котловины. Борты котловины представляют собой покатые, местами крутые склоны, сложенные моренными суглинками с чехлом лессовидных отложений, с елово-осиновыми снытево-кисличными субнеморальными лесами на агродерново-неглубокоподзолистых почвах.

Ландшафты заказника «Лопаревский» относятся к двум основным видам: озерно-болотные комплексы днищ котловин и темнохвойно-мелколиственно-лесные комплексы моренных гряд.

Краевые части Лопаревской котловины, как правило, сложены водноледниковыми песчаными отложениями, на которых преобладают березово-сосновые кислично-зеленомошные, местами заболоченные и влажнотравные леса на дерново-подзолистых глееватых и торфянисто-подзолистых почвах (квартал 68). Антропогенные модификации краевых

частей котловины представлены вырубками, зарастающими сосной и березой, щучковыми сенокосными лугами. Во внутренних частях котловины водноледниковые отложения перекрыты мощной толщей органогенных отложений – перегноя, низинного и верхового торфа. Местами, в пределах Касторовского болота у д. Афоново и у д. Овсяниково, органогенные отложения полностью перекрывают водноледниковую толщу и примыкают к бортам котловины. В пределах заболоченного днища котловин характерна концентрическая структура. От окраин к центру (кварталы 68, 80) закономерно сменяют друг друга следующие природные комплексы, сформировавшиеся на мощных верховых и переходных торфяниках: узкая кайма низинного сабельниково-вейниково-хвощового топяного болота, местами с ивняком; узкое кольцо переходного осоково-сфагнового с сосной болота; относительно широкое кольцо верхового сосново-пушице-кустарничково-сфагнового болота; узкое кольцо верхового безлесного кустарничково-шейхцериево-сфагнового с росянкой болота-сплавнины вокруг озера; узкое прибрежное кольцо сплавнины с вахтово-осоковым фитоценозом низинного характера, местами с низкорослой березой; озерный комплекс (озера Зуевское, Чайниковское).

Варианты ландшафтной структуры котловин связаны с разными соотношениями облесенных и безлесных болот, верховых и переходных участков болот. Для редколесных болотных котловин характерно «двухъярусное» строение древостоя с высоким сухостоем сосны (до 10-15 м) и живым сосновым мелколесьем (1-3 м). Разнообразие природных комплексов днищ котловин объясняется разными стадиями зарастания озер и эволюции болот. Отдельные котловины соединяются узкими протоками с ивняками ситниково-осоковыми на дерново-глеевых и перегнойных почвах;

2) характеристика растительного покрова и флористического разнообразия.

В соответствии со схемой ботанико-географического районирования территория заказника «Лопаревский» лежит в Валдайско-Онежской подпровинции Северо-европейской таежной провинции подзоны южной тайги. Согласно зональному распределению растительного покрова территория заказника «Лопаревский» входит в подзону южной тайги таежной зоны и относится к географическому варианту восточноевропейских (прибалтийско-ветлужских) еловых, сосновых, дубравнотравяных, кисличных лесов и грядово-мочажинных сфагновых верховых болот. По лесорастительному районированию территории СССР (Курнаев, 1973) территория заказника «Лопаревский» в пределах западной части Костромской области относится к округу южной тайги Русской равнины Скандинавско-Русской провинции. По лесорастительному районированию Костромской области (Письмеров, 1982) лесные массивы заказника «Лопаревский» относятся к району еловых лесов северной части Галичско-Чухломской возвышенности.

Верховое болото озерно-болотного комплекса имеет разнородную структуру. Восточная часть (квартал 79) довольно сухая и преимущественно открытая, с небольшими участками редких сосняков. Западная часть представлена сосново-сфагновыми сообществами, обильны мирт болотный (*Chamaedaphne caliculata* (L.) Moench.), подбел (*Andromeda polifolia* L.), пушица влагалищная (*Eriophorum vaginatum* L.), багульник болотный (*Ledum pratense* L.). Древесный ярус по территории болотного комплекса представлен неоднородно по густоте и породному составу. Выделяются полностью открытые пространства, низкорослые редкостойные сосняки, сухостойные сосняки высотой около 10-15 м, нормально развитые сосняки различной густоты высотой до 10 м, березово-елово-сосновые участки, расположенные ближе к периферии.

Травяно-кустарниковый ярус представлен следующими видами-созидификаторами: болотным миртом (*Chamaedaphne caliculata* (L.) Moench), багульником болотным (*Ledum palustre* L.), морошкой (*Rubus chamaemorus* L.), клюквой болотной (*Oxycoccus palustris* Pers.), пушицей влагалищной (*Eriophorum vaginatum* L.), сабельником болотным (*Comarum palustre* L.). Проективное покрытие травяно-кустарникового яруса составляет около 50%, горизонтальная структура пятнистая. Кустарнички, в основном, приурочены к повышениям микрорельефа (кочкам). Моховой ярус представлен сфагнумом, проективное покрытие яруса составляет 95%, горизонтальная структура равномерная.

Периферийные участки плоской части котловины представлены сообществами переходного и низинного типов с болотным миртом (*Chamaedaphne caliculata* (L.) Moench.), подбелом (*Andromeda polipholia* L.), осокой топяной (*Carex limosa* L.), росянкой круглолистной (*Drosera rotundifolia* L.), вахтой трехлистной (*Menyanthes trifoliata* L.), осокой вздутой (*Carex physodes* M. Bieb.), осокой волосистоплодной (*Carex lasiocarpa*). Высокое обилие на разных участках имеют: шейхцерия болотная (*Scheuchzeria palustris* L.), осока топяная (*Carex limosa* L.), осока заливная (*Carex magellanica* Lam.), сабельник болотный (*Comarum palustre* L.), но эдификатором остается сфагнум. Распределение росянки круглолистной равномерное, она не имеет высокого обилия.

По периферии мезотрофного болота тянется неширокая полоса, сформированная чередованием переходных и низинных участков болота. По краю котловины у подножия склонов встречаются участки заболоченных кочкарно-осоковых и влажнотравных лесов, чаще сосняков с участием ели (*Picea abies* L.) и березы (*Betula pendula* Rotch.). Склоны Лопаревской котловины заняты еловыми и сосновыми лесами, среди которых большую долю составляют кислично-зеленомошные, травяные и мертвопокровные. Древесный ярус представлен сосной обыкновенной (*Pinus silvestris* L.), осинкой (*Populus tremula* L.), березой повислой (*Betula pendula* Rotch.), елью обыкновенной (*Picea abies* L.). Высота древостоя – около 25-30 м, сомкнутость полога – 0,7, древостой без крупных окон. По южному борту леса преимущественно вторичные, мелколиственные,

сформировавшиеся после вырубок. На части лесосек древесный ярус не сформировался.

В лесных массивах северного борта выражен подлесок, образованный такими видами, как: рябина обыкновенная (*Sorbus aucuparia* L.), жимолость лесная (*Lonicera xilasteum* L.), крушина ломкая (*Frangula alnus* L.), шиповник (*Rosa* sp.), волчье лыко (*Daphne meserum* L.). Проективное покрытие подлеска составляет около 40%, горизонтальная структура этого яруса групповая. Травяно-кустарниковый ярус образуют: вейник лесной (*Calamagrostis arundinacea* (L.) Rotch.), золотарник (*Solidago virgaerea* L.), перловник поникший (*Melica nutans* L.), бодяк разнолистный (*Cirsicum heterophyllum* (L.) Hill.), сныть обыкновенная (*Aegopodium podagraria* L.), купальница европейская (*Trollius europaeus* L.), чина весенняя (*Lathyrus vernus* (L.) Bernh.), звездчатка жестколистная (*Stellaria holostea* L.), ожика волосистая (*Lusula pilosa* Willd.), седмечник европейский (*Trientalis europaea* L.), майник двулистный (*Mayanthemum bifolium* Fr. Schidt.), хвощ лесной (*Equisetum sylvaticum* L.), кислица обыкновенная (*Oxalis acetosella* L.), копытень европейский (*Asarum europaeum* L.), воронец колосистый (*Actaea spicata* L.), фиалка собачья (*Viola canina* L.), земляника лесная (*Fragaria vesca* L.), горошек заборный (*Visica serium* L.), черника (*Vaccinium myrtillus* L.), костяника (*Rubus saxatilis* L.), пальчатокоренник Фукса (*Dactylorhiza fuchii* (Druce) Soo.). Моховый покров неравномерный, представлен видами из рода *Mnium*, *Rodobrium* *roseum*. Мхи расположены, в основном, у основания стволов деревьев. Имеются лишайники на стволах деревьев, высота покрытия – до 20 м. Выражен подрост, представленный елью обыкновенной и осиной.

В общей сложности во флоре заказника «Лопаревский» выявлено около 165 видов, в том числе виды, занесенные в Красную книгу Костромской области:

белокопытник холодный (*Petasites frigidus* (L.) Cass.) (категория статуса редкости 3 – «редкие»);

одноцветка одноцветковая (*Moneses uniflora* (L.) A.Gray) (категория статуса редкости 3 – «редкие»);

пальчатокоренник пятнистый (*Dactylorhiza maculate* (L.) Soo) (категория статуса редкости 3 – «редкие»);

осока плетевидная (*Carex chordorrhiza* Ehrh.) (категория статуса редкости 3 – «редкие»);

осока заливная (*Carex paupercula* Michx.) (категория статуса редкости 3 – «редкие»);

осока взутотоносая (*Carex rhynchophysa* C.A.Mey.) (категория статуса редкости 5 – «восстанавливаемые или восстанавливающиеся»);

3) характеристика фауны.

Фауна заказника «Лопаревский» представлена репрезентативными комплексами, типичными для водно-болотных угодий и южно-таежных лесов. Здесь встречается более 165 видов животных.

На территории заказника «Лопаревский» обычны медведь (*Ursus arctos* L.), волк (*Canis lupus* L.), рысь (*Felis linx* L.), американская норка (*Mustela vison* Briss.), лисица (*Vulpes vulpes* L.), енотовидная собака (*Nyctereutes procyonoides* Gr.), белка (*Sciurus vulgaris* L.), заяц-беляк (*Lepus timidus* L.), лесная мышовка (*Sicista betulina* Pall.). В заказник «Лопаревский» регулярно заходят небольшие группы кабанов (*Sus scrofa* L.). Мозаичность ландшафта определяет наличие хороших кормовых и защитных угодий для лося (*Alces alces* L.) по границе леса и болота и в заболоченных лесах.

В комплексе позвоночных животных наиболее разнообразна орнитофауна древесно-кустарниковой экологической группы. В ней численно доминируют представители семейства славковых, среди которых распространены славка серая (*Sylvia communis* Latham) и славка садовая (*Sylvia borin* Boddaert), а также синициевые – синица большая (*Parus major* L.), пухляк (*Poecile montanus*), гаичка черноголовая, вьюрковые – зяблик (*Fringilla coelebs*), шегол (*Carduelis carduelis*), дроздовые – дрозд певчий (*Turdus philomelos* Brehm). В болотном массиве многочисленны также конек лесной (*Anthus trivialis* L.), встречается пустельга (*Parus palustris*). На пролете встречен мохноногий канюк (*Buteo lagopus* Pontop.).

Многочисленны также охотящиеся в воздухе ласточка деревенская (*Hirundo rustica*) и стриж черный (*Apus apus* L.).

Из фауны рептилий и земноводных на данной территории отмечены в большом количестве ящерица живородящая (*Zootoca vivipara* Jacquin), жаба серая (*Bufo bufo* L.), лягушка травяная (*Rana temporaria* L.).

Болотные комплексы и леса служат местом воспроизводства типичных и редких видов орнитофауны, в том числе тетеревиных – боровой дичи, известны глухариные тока. Также обычны водоплавающие птицы, чайки и фоновые виды куликов.

В большем видовом разнообразии беспозвоночные животные представлены в ассоциациях лугового травостоя. Здесь многочисленны такие виды энтомофауны, как жуки зеленокрылки (*Chrysanthia viridissima*), мохнатка обыкновенная (*Lagria hirta* L.), усач (*Anastrangalia sequens* Reitter), малашка двупятнистая (*Malachius bipustulatus* L.), бабочки павлиний глаз (*Nymphalis io*), репейница (*Vanessa cardui* L.), адмирал (*Nymphalis atalanta* L.), голубянка икар (*Lycaena icarus* Rott.), представители двукрылых – журчалка расписная (*Sphaerophoria scripta* L.), ильница цепкая (*Eristalis tenax*), полужесткокрылые – слепняк луговой (*Lygus pratensis* L.), слепняк долотовидный (*Leptopterna dolobrata* L.), булавник (*Rhopalus parumpunctatus*), перепончатокрылые – шмель полевой (*Bombus pascuorum* Scopoli), муравей бурый лесной (*Formica fusca* L.), саранчевые – кобылка чернополосая (*Oedaleus decorus* Germ.) и другие.

В экогруппе эпигеобионтов (поверхностно-почвенные) преобладают жуки-жужелицы – скакун межняк (*Cicindela hybrida* L.), жужелица медная (*Poecilus cupreus* L.), таракан лапландский (*Ectobius lapponicus* L.) и кивсяки (*Julus* sp.)

В болотно-лесном массиве в большом количестве встречены мешочница одноцветная (*Canephora unicolor* Hufn.), приутайка пилюльная (*Byrrhus pilula* L.), большой березовый пилильщик (*Cimbex femoratus* L.), пауки-крестовики (*Araneus diadematus* Clerck).

Среди фауны заказника «Лопаревский» обнаружены:

виды, занесенные в Красную книгу Российской Федерации:

большой подорлик (*Aquila clanga* Pall.) (категория статуса редкости 2 – «сокращающиеся в численности и/или распространении»);

беркут (*Aquila chrysaetus* L.) (категория статуса редкости 3 – «редкие»);

большой кроншнеп (*Numenius arquata arquata* L.) (категория статуса редкости 2 – «сокращающиеся в численности и/или распространении»);

филин (*Bubo bubo* L.) (категория статуса редкости 3 – «редкие»);

пискулька (*Anser erythropus* L.) (категория статуса редкости 2 – «сокращающиеся в численности и/или распространении»);

среднерусская белая куропатка (*Lagopus lagopus rossicus* L.) (категория статуса редкости 2 – «сокращающиеся в численности и/или распространении»);

виды, занесенные в Красную книгу Костромской области:

северная европейская норка (*Mustela lutreola lutreola* L.) (категория статуса редкости 2 – «сокращающиеся в численности и/или распространении»);

крошечная бурозубка (*Sorex minutissimus* Zimm.) (категория статуса редкости 3 – «редкие»);

северный кожанок (*Vespertilio nilssoni* Keys. et Blas.) (категория статуса редкости 4 – «неопределенные по статусу»);

бородатая неясыть (*Strix nebulosa* Forster) (категория статуса редкости 2 – «сокращающиеся в численности и/или распространении»);

длиннохвостая неясыть (*Strix uralensis* Pall.) (категория статуса редкости 3 – «редкие»);

бормотушка северная (*Hippolais caligata* Lichtenstein) (категория статуса редкости 4 – «неопределенные по статусу»);

травник (*Tringa totanus* L.) (категория статуса редкости 3 – «редкие»);

махаон (*Papilio machaon* L.) (категория статуса редкости 5 – «восстанавливаемые и восстанавливающиеся»).

10. Природными объектами особой охраны на территории заказника «Лопаревский» являются:

1) уникальный ландшафт древней озерной котловины приледникового происхождения с сочетанием болотных, лесных и реликтовых озерных экосистем, представляющих разные стадии эволюции ландшафта древней озерно-ледниковой котловины;

2) озерные, заболоченные приозерные экосистемы;

3) виды растений и животных, занесенные в Красную книгу Российской Федерации и Красную книгу Костромской области.

11. На территории заказника «Лопаревский» устанавливается режим особой охраны:

1) на территории заказника «Лопаревский» разрешаются следующие виды деятельности:

осуществление видов деятельности в сфере охотничьего хозяйства с соблюдением требований законодательства в области охоты и сохранения охотничьих ресурсов:

любительская и спортивная охота в открытые для охоты сроки, в том числе с собаками охотничьих пород и ловчими птицами;

охота в целях регулирования численности охотничьих ресурсов;

охота в целях акклиматизации, переселения и гибридизации охотничьих ресурсов;

охота в целях осуществления научно-исследовательской деятельности, образовательной деятельности;

охота в целях содержания и разведения охотничьих ресурсов в полувольных условиях или искусственно созданной среде обитания;

сохранение и использование охотничьих ресурсов и среды их обитания, создание охотничьей инфраструктуры, оказание услуг в данной сфере;

выборочные рубки лесных насаждений, рубки ухода за лесом, выборочные санитарные рубки при возникновении очагов опасных видов вредителей и болезней, сплошные рубки в насаждениях, утративших биологическую устойчивость;

лесовосстановительные работы;

научная деятельность;

экологический туризм;

просветительские мероприятия;

заготовка пищевых лесных ресурсов и сбор лекарственных растений гражданами для собственных нужд;

любительское рыболовство;

сенокосение в специально отведенных местах;

ремонт существующих дорог, мостов;

обустройство противопожарных дорог, разрывов и минерализованных полос и уход за ними;

противопожарные и лесозащитные мероприятия, осуществляемые в соответствии с лесохозяйственным регламентом лесничества;

иная деятельность, не запрещенная подпунктом 2 настоящего пункта;

2) на территории заказника «Лопаревский» запрещаются:

рубки лесных насаждений, за исключением рубок, указанных в подпункте 1 настоящего пункта;

применение токсичных химических препаратов для охраны и защиты лесов, в том числе в научных целях;

интродукция (пород) деревьев, кустарников, лиан, других лесных растений, не произрастающих в данном лесном районе, в ходе проведения лесовосстановительных работ;

промысловая охота;

все виды мелиоративных работ, за исключением культуртехнических мероприятий на сельскохозяйственных угодьях, фосфоритования, известкования;

распашка земель под сельскохозяйственные нужды;

разорение гнезд, кладок, нор;

интродукция растений и животных с целью акклиматизации, за исключением мероприятий по реакклиматизации и восстановлению численности аборигенных видов;

строительство промышленных объектов, зданий, жилых домов, дорог с твердым покрытием, строительство сооружений, не связанных с функционированием заказника «Лопаревский»;

предоставление земельных участков для индивидуального жилищного строительства, ведения садоводства или огородничества;

движение транспорта вне дорог и установленных маршрутов движения, а также стоянка транспорта вне специально отведенных мест;

виды деятельности, которые могут привести к загрязнению территорий и акваторий;

складирование навоза и отходов производства и потребления;

размещение мест складирования и захоронения промышленных, бытовых и сельскохозяйственных отходов;

размещение складов горюче-смазочных материалов, ядохимикатов, минеральных удобрений, скотомогильников, кладбищ, свалок бытовых и промышленных отходов;

уничтожение дуба, лиственницы, можжевельника (древовидная форма), ольхи черной, липы, пихты, клена, вяза, лещины, а также их подроста, либо действия, которые могут привести к их гибели;

уничтожение дуплистых деревьев, крупных деревьев со сломанными вершинами;

подсочка деревьев;

промышленная заготовка лекарственного сырья, мха, камыша, лесной подстилки, коры, иного технического сырья;

организация туристических стоянок, бивуаков, разведение костров вне специально отведенных мест без согласования с органом, осуществляющим управление заказником «Лопаревский»;

перемещение по территории заказника «Лопаревский» с использованием гусеничных транспортных средств (за исключением случаев, связанных с обеспечением режима охраны, ведения лесохозяйственных, лесовосстановительных и лесозащитных работ);

геологическое изучение, разведка и добыча полезных ископаемых, а также геологическое изучение, разведка и добыча подземных вод;

уничтожение или повреждение шлагбаумов, аншлагов, стендов и других информационных знаков и указателей, а также оборудованных экологических троп и мест отдыха;

причинение вреда природным комплексам и их компонентам, сохранение которых является задачами создания заказника «Лопаревский».

12. Заказник «Лопаревский» создается:

- 1) с созданием администрации;
- 2) без установления охранной зоны.

13. Управление заказником «Лопаревский» осуществляет департамент природных ресурсов и охраны окружающей среды Костромской области.

Государственный надзор в области охраны и использования особо охраняемых природных территорий регионального значения на территории заказника «Лопаревский» осуществляют должностные лица департамента природных ресурсов и охраны окружающей среды Костромской области.

14. Заказник «Лопаревский» находится в ведении департамента природных ресурсов и охраны окружающей среды Костромской области.

Описание местоположения границ заказника «Лопаревский», определенных в системе координат МСК-44, представлено в приложении № 1 к настоящему Положению.

Графическое описание местоположения границ заказника «Лопаревский» представлено в приложении № 2 к настоящему Положению.

## Приложение № 1

к положению об особо охраняемой природной территории регионального значения государственном природном заказнике «Лопаревский»

## ОПИСАНИЕ

местоположения границ особо охраняемой природной территории регионального значения государственного природного заказника «Лопаревский» (система координат МСК-44, зона 2)

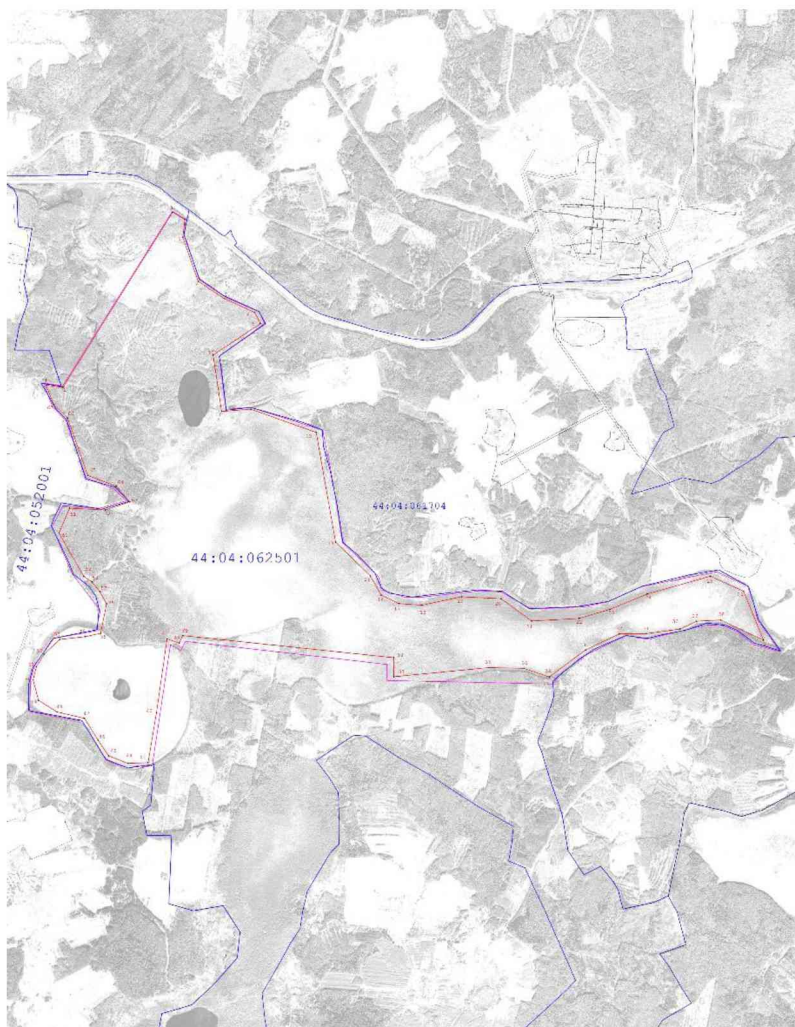
Обозначение характерных точек границ	Координаты, м	
	X	Y
1	2	3
1	353 826,43	1 309 483,01
2	353 803,65	1 309 650,26
3	355 552,01	1 310 743,83
4	355 479,38	1 310 864,77
5	355 301,73	1 310 845,03
6	354 863,54	1 310 998,45
7	354 691,43	1 311 256,68
8	354 551,57	1 311 562,73
9	354 440,73	1 311 619,03
10	354 125,68	1 311 147,88
11	353 563,21	1 311 232,76
12	353 585,73	1 311 523,71
13	353 354,28	1 312 174,65
14	352 259,46	1 312 368,75
15	351 921,87	1 312 715,14
16	351 729,39	1 312 823,55
17	351 646,69	1 312 998,62
18	351 630,09	1 313 228,91
19	351 713,94	1 313 623,41
20	351 694,42	1 314 018,40
21	351 471,03	1 314 322,67
22	351 497,37	1 314 792,99
23	351 587,98	1 315 103,53
24	351 740,22	1 315 474,72
25	351 919,19	1 316 105,28
26	351 768,54	1 316 435,18

1	2	3
27	351 280,10	1 316 634,75
28	351 481,35	1 316 208,16
29	351 468,98	1 315 967,61
30	351 392,00	1 315 802,66
31	351 345,27	1 315 464,52
32	351 342,52	1 315 196,48
33	351 182,65	1 314 860,89
34	350 913,91	1 314 498,56
35	350 997,91	1 314 247,91
36	351 006,04	1 313 895,65
37	350 915,50	1 312 948,00
38	351 105,56	1 312 950,21
39	351 326,32	1 310 843,43
40	351 251,65	1 310 809,52
41	351 292,88	1 310 688,56
42	350 555,91	1 310 582,86
43	350 057,71	1 310 498,83
44	350 050,92	1 310 297,83
45	350 125,52	1 310 106,31
46	350 280,20	1 310 000,76
47	350 500,82	1 309 864,75
48	350 563,83	1 309 591,57
49	350 680,67	1 309 406,01
50	350 884,50	1 309 353,21
51	351 013,13	1 309 384,37
52	351 140,57	1 309 461,77
53	351 287,44	1 309 618,69
54	351 314,90	1 309 868,53
55	351 348,17	1 310 025,67
56	351 643,59	1 310 084,83
57	351 763,50	1 310 018,54
58	351 862,00	1 309 940,16
59	351 918,19	1 309 856,91
60	352 349,68	1 309 611,49
61	352 597,14	1 309 715,93
62	352 580,02	1 310 074,89
63	352 661,63	1 310 316,21
64	352 817,14	1 310 179,95
65	352 924,82	1 309 897,74
66	353 496,51	1 309 696,08
67	353 630,00	1 309 558,42
1	353 826,43	1 309 483,01


## Приложение № 2


к положению об особо охраняемой  
природной территории  
регионального значения  
государственном природном  
заказнике «Лопаревский»

ГРАФИЧЕСКОЕ ОПИСАНИЕ  
местоположения границ особо охраняемой природной территории  
регионального значения государственного природного заказника  
«Лопаревский»




Используемые условные знаки и обозначения:

 Граница объекта землеустройства

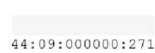
 Граница кадастрового квартала

 Обозначение кадастрового квартала

44:09:120501

 Граница земельного участка

 4  
Характерная точка границы  
объекта землеустройства

 Кадастровый номер  
земельного участка

44:09:000000:271