

АДМИНИСТРАЦИЯ КОСТРОМСКОЙ ОБЛАСТИ

ПОСТАНОВЛЕНИЕ

от « 5 » июня 2021 года № 281-а

г. Кострома

О создании особо охраняемой природной территории регионального значения государственного природного заказника «Чернолуховский бор»

В соответствии с Федеральным законом от 14 марта 1995 года № 33-ФЗ «Об особо охраняемых природных территориях», Законом Костромской области от 15 февраля 2012 года № 194-5-ЗКО «Об особо охраняемых природных территориях в Костромской области», постановлениями администрации Костромской области от 16 июня 2008 года № 172-а «Об утверждении схемы развития и размещения особо охраняемых природных территорий регионального значения Костромской области», от 27 мая 2019 года № 194-а «О Типовом положении об особо охраняемой природной территории регионального значения», в целях поддержания биоразнообразия, сохранения природной среды и оптимального экологического состояния территории Костромской области администрация Костромской области ПОСТАНОВЛЯЕТ:

1. Создать особо охраняемую природную территорию регионального значения государственный природный заказник «Чернолуховский бор».
2. Утвердить прилагаемое положение об особо охраняемой природной территории регионального значения государственном природном заказнике «Чернолуховский бор».
3. Настоящее постановление вступает в силу со дня его официального опубликования.

п.п. Губернатор области

С. Ситников



Приложение

УТВЕРЖДЕНО
постановлением администрации
Костромской области
от «5» июля 2021 г. № 281-а

ПОЛОЖЕНИЕ

об особо охраняемой природной территории регионального значения
государственном природном заказнике «Чернолуховский бор»

1. Особо охраняемая природная территория регионального значения государственный природный заказник «Чернолуховский бор» (далее – заказник «Чернолуховский бор») создана в целях сохранения и восстановления ценных природных комплексов и объектов, в том числе местообитаний редких и охраняемых видов растений и животных.

2. Задачи заказника «Чернолуховский бор»:

1) сохранение целостности экологического каркаса, связывающего крупные площади боровых ландшафтов центрального сектора Костромской области;

2) сохранение высокого ландшафтного и биологического разнообразия с сочетанием на небольшой территории ландшафтов бореального, субнеморального характера, разнотипных болот и заболоченных лесов и лугов;

3) сохранение редкого в масштабах физико-географической провинции и Костромской области ландшафта низменной водноледниковой песчаной равнины с лиственнично-сосновыми лесами;

4) сохранение ценных старовозрастных насаждений с участием и возобновлением лиственницы;

5) сохранение лесных экосистем с участием ценных широколиственных пород, редких для Костромской области;

6) сохранение видового флористического и фаунистического разнообразия, в том числе сохранение местообитаний редких и нуждающихся в охране видов растений и животных.

3. Профиль заказника «Чернолуховский бор» – комплексный (ландшафтный). Кластерность заказника «Чернолуховский бор» – 1.

4. Заказник «Чернолуховский бор» создан без ограничения срока действия.

5. Общая площадь заказника «Чернолуховский бор» в окружных границах составляет 2 009,38 га, в том числе земли лесного фонда – 2 009,38 га (по данным лесоустройства 2014 года – 2 008,8 га).

Заказник «Чернолуховский бор» включает земли лесного фонда: кварталы 34 (ч), 35 (ч), 49, 50, 51, 52 Чернолуховского участкового лесничества Макарьевского лесничества (далее – квартал).

6. Заказник «Чернолуховский бор» создается без изъятия земельных участков.

7. Функциональное зонирование на территории заказника «Чернолуховский бор» не предусмотрено.

8. Основные виды разрешенного использования земельных участков, расположенных в границах заказника «Чернолуховский бор»:

Код	Наименование вида разрешенного использования земельного участка	Запрещенные виды, входящие в описание вида использования земельного участка
1	2	3
1.19	Сенокошение	-
1.20	Выпас сельскохозяйственных животных	-
5.2	Природно-познавательный туризм	-
5.3	Охота и рыбалка	Размещение дома охотника или рыбака
9.0	Деятельность по особой охране и изучению природы	-
9.1	Охрана природных территорий	-
10.1	Заготовка древесины	Размещение сооружений, необходимых для обработки и хранения древесины (лесных складов, лесопилен)
10.3	Заготовка лесных ресурсов	Заготовка живицы, размещение временных сооружений, необходимых для хранения и неглубокой переработки лесных ресурсов (сушиллки, грибоварни, склады)
10.4	Резервные леса	-

9. Описание природных особенностей заказника «Чернолуховский бор»:

1) описание рельефа, почв, ландшафта.

Заказник «Чернолуховский бор» расположен в пределах Ветлужско-Унженской физико-географической провинции. Для данного физико-географического района характерно преобладание цокольных террас р. Унжи с основанием из моренных суглинков днепровского времени и мощным чехлом водноледниковых песков московского времени. Ввиду

преобладания легких отложений и низменного плоского рельефа на территории района преобладают сосновые и березово-сосновые леса на иллювиально-железистых подзолах. Фрагментарное распространение озерных илов и близость местами к поверхности водоупорных моренных суглинков привели к формированию обширных переходных болот.

Территория заказника «Чернолуховский бор» входит в Шилекша-Чернолуховский долинно-зандровый ландшафт бугристой водноледниковой равнины, сложенной песками, залегающими на цоколе из моренных суглинков, с лиственнично-березово-сосновыми бруснично-зеленомошными лесами на иллювиально-железистых подзолах в сочетании с переходными болотами. Ландшафт типичен для физико-географического района, но в целом может считаться редким для Ветлужско-Унженской провинции в связи с широким участием лиственницы в древостое.

Ландшафтное разнообразие и дифференциация определяется наличием двух ярусов песчаных террас, разделенных крутым склоном, с выходом близко к поверхности моренных суглинков. Моренные суглинки днепровского времени составляют цоколь террас верхнего яруса, на поверхности которого чехлом мощностью в несколько метров залегают иллювиально-водноледниковые пески московского возраста. Поверхность верхнего яруса составляет большую часть междуречья Черного Луха и Шуршмы. Она имеет бугристый характер вследствие былых эоловых процессов. Бедность субстрата обуславливает доминирование урочищ бореальных лиственнично-березово-сосновых бруснично-зеленомошных лесов на иллювиально-железистых подзолах. К числу редких относятся урочища сосняков лишайниковых на наиболее ярко выраженных эоловых буграх. Субдоминантное положение занимают урочища водосборных понижений и котловин с близким залеганием моренных суглинков, в которых сформировались переходные березово-сосновые сфагново-осоковые болота, окаймленные заболоченными березово-сосновыми лесами, иногда с участием ивы, ольхи и осины, а также ивняки с влажнотравьем.

Болотные урочища занимают компактную значительную территорию в западном секторе заказника «Чернолуховский бор» и более мелкими вытянутыми пятнами распространены в восточном секторе. Субдоминантные урочища крутых склонов террас верхнего уровня образуют длинную узкую кайму вдоль бровок террас. Они резко отличаются от доминантных урочищ высоким уровнем минерального питания благодаря выходу на поверхность моренных суглинков. Формируются леса субнеморального характера с преобладанием ели, осины, с участием в подросте дуба, липы и клена. В напочвенном покрове представлено широкотравье. Урочища склонов с субнеморальными лесами в свою очередь окаймляются субдоминантными урочищами террас

среднего уровня, образованных песками микулинско-калининского возраста, прислоненным к склонам террас верхнего уровня.

Большая мощность песчаных отложений сформировала олиготрофные местообитания и способствовала развитию урочищ сосновых боров лишайниково-зеленомошных на иллювиально-железистых подзолах. Нижние звенья геохимического сопряжения находятся в пределах Нижнеунженского ландшафта днища долины и представлены сочетанием гидроморфных урочищ низких террас времени мологосекснинского межледниковья и осташковского оледенения с эоловыми буграми, а также пойм. Содоминируют урочища низинных ольховых болот, заболоченных сосново-березовых лесов, влажнотравных лугов и прибрежных ивово-ольховых зарослей.

В пределах Шилекша-Чернолухского ландшафта происходит активное возобновление лиственницы под пологом березово-соснового древостоя на террасах верхнего уровня. На склонах, сложенных суглинками, при установлении охранного режима на месте современных мелколиственных лесов следует ожидать восстановления ельников сложных с широколиственными породами во втором ярусе. В пределах Нижнеунженского ландшафта в районе устья реки Черный Лух прогрессирующее заболачивание обусловлено подтоплением террас водами водохранилища.

Территория заказника «Чернолуховский бор» является звеном изолированного рефугиума лиственницы (места, где с древнего геологического времени сохранился данный вид), сформировавшегося у края ее ареала в пределах Шилекша-Чернолухского ландшафта, имеющего сложные очертания с центром южнее ур. Вонд. Заказник «Чернолуховский бор» расположен у западного ответвления ландшафта.

Охранный режим позволяет поддерживать непрерывность рефугиума, наличие которого обусловлено системой соединяющихся древних ложбин водноледникового стока при относительно неглубоком залегании моренных суглинков под песчаным чехлом.

Положение в пределах долины реки Унжи включает территорию заказника «Чернолуховский бор» в ее водоохранную зону, которая образует крупнейшую в Костромской области неразрывную субмеридиональную полосу боровых ландшафтов протяженностью около 150 км. Сохранение лесных массивов высоких и средних террас и разделяющего их склона способствует сохранению устойчивого функционирования геохимически подчиненных заболоченных комплексов низких террас и пойм, сформировавшихся в результате подтопления Горьковским водохранилищем;

2) характеристика растительного покрова и флористического разнообразия.

По лесорастительному районированию территории СССР (Курнаев, 1973) лесные массивы в границах заказника «Чернолуховский бор»

относятся к Унженско-Камскому округу южной тайги провинции восточной части Русской равнины. По лесорастительному районированию Костромской области лесные массивы относятся к району сосновых лесов Унженской низменности Костромской области, выделенному в числе других А.В. Письмеровым. Лесорастительный район занимает центральную часть области в бассейне рек Унжи и Немды, для него характерно преобладание сосновых и березовых лесов с незначительными площадями еловых и осиновых. На территории заказника «Чернолуховский бор» представлен типичный для этого лесорастительного района комплекс лесных сообществ: сосновых, березово-сосновых, елово-сосновых, лиственничных, лиственнично-сосновых, приуроченных к междуречным пространствам. В составе древесной синузии встречаются разнообразные древесные породы: сосна обыкновенная (*Pinus sylvestris* L.), береза пушистая, ель европейская (*Picea abies* (L.) Karst.), лиственница (*Larix Sukaczewii* Djil. spec. nov.), липа сердцевидная (*Tilia cordata* Mill.), ольха серая (*Alnus incana* (L.) Moench.), дуб черешчатый (*Quercus robur* L.), клен платановидный (*Acer platanoides* L.), древовидная форма можжевельника (*Juniperus communis* L.), редко – ольха черная (*Alnus glutinosa* L.).

В растительном покрове территории заказника «Чернолуховский бор» можно выделить три основные группы сообществ: боры разного типа, комплексы болот с наличием верховых, переходных и низинных участков, а также хвойно-широколиственные леса, занимающие поймы и склоны верхней террасы.

Сосновые леса занимают доминирующее положение на песчаных почвах поверхности верхней террасы (кварталы 35, 49, 50, 51). Сухие, хорошо дренированные плоские поверхности заняты сосняками беломошными и зеленомошными с бедным травяным ярусом и практически отсутствующим подлеском. В древостоях местами встречаются взрослые деревья лиственницы, однако, ее возобновление затруднено из-за недостатка освещенности вследствие плотного смыкания крон. Отмеченный редкий подрост отличается слабой жизненностью. Следы ожогов на стволах, а также значительная разница в диаметре деревьев лиственницы и сосны свидетельствуют о пирогенном происхождении данных сообществ. Часть этих лесов представляет собой лесные культуры возраста 40-60 лет.

Сосняки вересковые, бруснично-зеленомошные, орляково-зеленомошные занимают склоновое положение. У основания пологих склонов и по оврагам, где моренные суглинки выходят близко к поверхности, напочвенный покров становится богаче и появляются травяно-зеленомошные и травяные сообщества. В составе древесного яруса, в зависимости от условий увлажнения и богатства почвы, появляется береза пушистая, лиственница, липа мелколистная, клен остролистный, ель. По всей территории в сосняках встречаются участки с

подростом лиственницы, состояние которого зависит от степени освещенности. Для подлеска характерны можжевельник (*Juniperus communis* L.), рябина (*Sorbus aucuparia* L.), крушина ломкая (*Frangula alnus* Mill.), ракитник русский (*Chamaecytisus ruthenicus* (Fisch. ex Wol.) Klask.). В травяно-кустарничковом ярусе обычны ландыш майский (*Convallaria majalis* L.), орляк (*Pteridium aquilinum* (L.) Kuhn), черника (*Vaccinium myrtillus* L.), костяника (*Rubus saxatilis* L.), грушанка круглолистная (*Pyrola rotundifolia* L.), кошачья лапка (*Antennaria dioica* (L.) Gaertn.).

По всей территории заказника «Чернолуховский бор» обнаружены следы лесных пожаров: обгорелая кора старых деревьев, наплывы от ожогов, обгорелые пни, следы угля в почве.

По северной части склона верхней террасы (квартал 50) сформировались участки хвойно-широколиственных сообществ с участием березы, липы, вяза, клена остролистного, лиственницы. Под пологом происходит возобновление клена, дуба черешчатого, липы мелколистной. В подлеске – роза майская (*Rosa majalis* Herrm.), бересклет бородавчатый (*Euonymus verrucosus* Scop.), ракитник русский (*Chamaecytisus ruthenicus* (Fisch. ex Wol.) Klask.), волчегонник обыкновенный (*Daphne mezereum* L.). Для травяного яруса характерны сныть обыкновенная (*Aegopodium podagraria* L.), медуница неясная (*Pulmonaria obscura* Dumort.), копытень европейский (*Asarum europaeum* L.), чина весенняя (*Orobus vernus* L.).

Вдоль подножия склона (кварталы 34, 35) тянется полоса черноольшаника кочкарно-осокового высокотравного шириной 50-250 м. В травяном ярусе доминируют осока острая (*Carex acuta* L.), таволга (*Filipendula ulmaria* (L.) Maxim.), борец северный (*Aconitum septentrionale* Koelle), крапива двудомная (*Urtica dioica* L.).

В результате изменения гидрорежима состав черноольховых сообществ в западной части территории заказника «Чернолуховский бор» изменяется. На смену влажнлюбивому высокотравью приходят лесные виды: кислица (*Oxalis acetosella* L.), подмаренник трехцветковый (*Galium triflorum* Michx.), седмичник (*Trientalis europaea* L.), голокучник обыкновенный (*Gymnocarpium dryopteris* (L.) Newman), костяника (*Rubus saxatilis* L.). Доминирует в травяном покрове щитовник распростертый (*Dryopteris assimilis* S.Walker). Здесь отмечены крупные деревья сосны, ели и черной ольхи возрастом около 100 лет.

На пойменных террасах реки Черный Лух, по берегам старичных озер, встречаются хвойно-широколиственные участки леса с участием лиственницы, липы и дуба. Напочвенный покров здесь развит слабо, преобладают мертвопокровные участки.

Низкие террасы занимают болота с набором типичных видов верховых болот: багульник (*Ledum palustre* L.), подбел (*Andromeda polifolia* L.), кассандра (*Chamaedaphne calyculata* (L.) Moench), клюква (*Vaccinium oxycoccos* L.), голубика (*Vaccinium uliginosum* L.), пушица влагалищная (*Eriophorum vaginatum* L.). Моховой покров образован сфагновыми мхами.

Всего во флоре заказника «Чернолуховский бор» выявлено 255 видов сосудистых растений. Среди них отмечены виды, занесенные в Красную книгу Костромской области:

фиалка холмовая (*Viola collina* Bess.) (категория статуса редкости 3 – «редкие»);

ладьян трехраздельный (*Corallorhiza trifida* Chatel.) (категория статуса редкости 3 – «редкие»);

прострел раскрытый (*Pulsatilla patens* (L.) Mill.) (категория статуса редкости 3 – «редкие»);

осока плетевидная (*Carex chordorrhiza* Ehrh.) (категория статуса редкости 3 – «редкие»);

одноцветка одноцветковая (*Moneses uniflora* (L.) A.Gray) (категория статуса редкости 3 – «редкие»);

клюква мелкоплодная (*Oxycoccus microcarpus* Turcz. ex Rupr.) (категория статуса редкости 3 – «редкие»);

грушанка зеленоцветная (*Pyrola chlorantha* Sw.) (категория статуса редкости 3 – «редкие»);

троммсдорфия крапчатая (*Trommsdorffia maculata* (L.) Bernh.) (категория статуса редкости 4 – «неопределенные по статусу»);

мерингия бокоцветная (*Moehringia lateriflora* (L.) Fenzl) (категория статуса редкости 3 – «редкие»);

3) характеристика фауны.

Фауна заказника «Чернолуховский бор» насчитывает около 117 видов животных, из которых позвоночные представлены 59 видами, беспозвоночные – более 58 видами.

Основу фауны позвоночных составляют птицы, населяющие древесно-кустарниковые, а также влажные болотные и болотно-лесные растительные ассоциации. Среди них в большинстве отмечены конек лесной (*Anthus trivialis* L.), зяблик (*Fringilla coelebs* L.), синица большая (*Parus major* L.), буроголовая гаичка (*Parus montanus* Conrad), рябинник (*Turdus pilaris* L.), сверчок обыкновенный (*Locustella naevia* Boddaert), овсянка обыкновенная (*Emberiza citrinella* L.), представители рода пеночек. На опушках леса многочисленны также иволга (*Oriolus oriolus* L.), обыкновенный жулан (*Lanius collurio* L.), славка серая (*Sylvia communis* Latham). Нередки также козодой обыкновенный (*Caprimulgus europaeus* L.) и большой пестрый дятел (*Dendrocopos major* L.).

Во влажных болотных и болотно-лесных растительных сообществах чаще других отмечались такие виды птиц, как луговой конек (*Anthus pratensis* L.), черныш (*Tringa ochropus* L.), перевозчик (*Actitis hypoleucos* L.), улит большой (*Tringa nebularia* Gunnerus).

Всего в составе орнитофауны заказника «Чернолуховский бор» зарегистрировано 45 видов птиц из 12 отрядов.

Среди млекопитающих отмечены: белка обыкновенная (*Sciurus vulgaris* L.), заяц-беляк (*Lepus timidus* L.), заяц-русак (*Lepus europaeus* Pall.), кабан (*Sus scrofa* L.), волк (*Canis lupus* L.), крот (*Talpa*).

Рептилии и амфибии представлены ящерицей прыткой (*Lacerta agilis* L.), ящерицей живородящей (*Zootoca vivipara* Lichtenstein), веретеницей ломкой (*Anguis fragilis* L.), гадюкой обыкновенной (*Vipera berus* L.), ужом обыкновенным (*Natrix natrix* L.), лягушкой остромордой (*Rana arvalis* Nilsson), жабой серой (*Bufo bufo* L.).

Комплекс наиболее характерных видов беспозвоночных животных в большей степени представлен обитателями лесного травостоя (хортобионты), древесного яруса (дендробионты) и поверхности почвы (эпигеобионты).

В составе хортобионтов наиболее обычны клоп слепняк (*Miridae*), хищнец кольчатый (*Rhinocoris annulatus* L.), муравей садовый (*Lasius niger* L.) и дерновый (*Tetramorium caespitum* L.), семян клеверный желтоногий (*Apion flavipes* Payk.), шелкоун посевной (*Agriotes sputator* L.), бабочка пяденица травяная (*Ematurga atomaria* L.).

В числе энтомофауны древесного яруса выделяются долгоносик большой сосновый (*Hyllobius abietis* L.), смолевки (*Pissodes*), усач валежный (*Oxymirus cursor* L.), мешочница одноцветковая (*Canephora hirsuta* Poda), шашечница аталия (*Melitaea athalia* Rott.). В ольхово-ивовых сообществах массово встречается обыкновенный шершень (*Vespa crabro* L.).

Среди эпигеобионтов наиболее обильны жуужелицы: скакун-межняк (*Cicindela hybrida* L.), скакун полевой (*Cicindela campestris* L.), представители семейства стафилинов, а также приутайка пилульная (*Byrrhus pilula* L.), кивсяки рода *Julus*.

На территории заказника «Чернолуховский бор» встречаются следующие виды, занесенные в Красную книгу Костромской области:

бормотушка северная (*Hippolais caligata* Lichtenstein) (категория статуса редкости 4 – «неопределенные по статусу»);

синица-московка (*Parus ater* L.) (категория статуса редкости 5 – «восстанавливаемые и восстанавливающиеся»);

улит большой (*Tringa nebularia* Gunnerus) (категория статуса редкости 5 – «восстанавливаемые и восстанавливающиеся»);

осоед (*Pernis arivorus* L.) (категория статуса редкости 3 – «редкие»);

цапля серая (*Ardea cinerea* L.) (категория статуса редкости 5 – «восстанавливаемые и восстанавливающиеся»);

чеглок (*Falco subbuteo* L.) (категория статуса редкости 3 – «редкие»);

ящерица прыткая (*Lacerta agilis* L.) (категория статуса редкости 5 – «восстанавливаемые и восстанавливающиеся»);

веретеница ломкая (*Anguis fragilis* L.) (категория статуса редкости 3 – «редкие»).

10. Природными объектами особой охраны на территории заказника «Чернолуховский бор» являются:

- 1) лесные экосистемы с участием лиственницы;
- 2) лесные экосистемы с участием ценных пород (липы, клена, дуба, пихты, вяза);
- 3) виды растений и животных, занесенные в Красную книгу Российской Федерации и Красную книгу Костромской области.

11. На территории заказника «Чернолуховский бор» устанавливается режим особой охраны:

1) на территории заказника «Чернолуховский бор» разрешаются следующие виды деятельности:

осуществление видов деятельности в сфере охотничьего хозяйства с соблюдением требований законодательства в области охоты и сохранения охотничьих ресурсов:

любительская и спортивная охота в открытые для охоты сроки, в том числе с собаками охотничьих пород и ловчими птицами;

охота в целях регулирования численности охотничьих ресурсов;

охота в целях акклиматизации, переселения и гибридизации охотничьих ресурсов;

охота в целях осуществления научно-исследовательской деятельности, образовательной деятельности;

охота в целях содержания и разведения охотничьих ресурсов в полувольных условиях или искусственно созданной среде обитания;

сохранение и использование охотничьих ресурсов и среды их обитания, создание охотничьей инфраструктуры, оказание услуг в данной сфере;

выборочные рубки лесных насаждений, рубки ухода за лесом, выборочные санитарные рубки при возникновении очагов опасных видов вредителей и болезней, сплошные рубки в насаждениях, утративших биологическую устойчивость;

лесовосстановительные работы;

научная деятельность;

экологический туризм;

просветительские мероприятия;

заготовка пищевых лесных ресурсов и сбор лекарственных растений гражданами для собственных нужд;

любительское рыболовство;

сенокосение в специально отведенных местах;

ремонт существующих дорог, мостов;

обустройство противопожарных дорог, разрывов и минерализованных полос и уход за ними;

противопожарные и лесозащитные мероприятия, осуществляемые в соответствии с лесохозяйственным регламентом лесничества;

иная деятельность, не запрещенная подпунктом 2 настоящего пункта;

2) на территории заказника «Чернолуховский бор» запрещаются: рубки лесных насаждений, за исключением рубок, указанных в подпункте 1 настоящего пункта;

применение токсичных химических препаратов для охраны и защиты лесов, в том числе в научных целях;

интродукция (пород) деревьев, кустарников, лиан, других лесных растений, не произрастающих в данном лесном районе, в ходе проведения лесовосстановительных работ;

промысловая охота;

все виды мелиоративных работ, за исключением культуртехнических мероприятий на сельскохозяйственных угодьях, фосфоритования, известкования;

распашка земель под сельскохозяйственные нужды;

разорение гнезд, кладок, нор;

интродукция растений и животных с целью акклиматизации, за исключением мероприятий по реакклиматизации и восстановлению численности аборигенных видов;

строительство промышленных объектов, зданий, жилых домов, дорог с твердым покрытием, строительство сооружений, не связанных с функционированием заказника «Чернолуховский бор»;

предоставление земельных участков для индивидуального жилищного строительства, ведения садоводства или огородничества;

движение транспорта вне дорог и установленных маршрутов движения, а также стоянка транспорта вне специально отведенных мест;

виды деятельности, которые могут привести к загрязнению территорий и акваторий;

складирование навоза и отходов производства и потребления;

размещение мест складирования и захоронения промышленных, бытовых и сельскохозяйственных отходов.

размещение складов горюче-смазочных материалов, ядохимикатов, минеральных удобрений, скотомогильников, кладбищ, свалок бытовых и промышленных отходов;

уничтожение дуба, лиственницы, можжевельника (древовидная форма), ольхи черной, липы, пихты, клена, вяза, лещины, а также их подроста, либо действия, которые могут привести к их гибели;

уничтожение дуплистых деревьев, крупных деревьев со сломанными вершинами;

подсочка деревьев;

промышленная заготовка лекарственного сырья, мха, камыша, лесной подстилки, коры, иного технического сырья;

организация туристических стоянок, бивуаков, разведение костров вне специально отведенных мест без согласования с органом, осуществляющим управление заказником «Чернолуховский бор»;

перемещение по территории заказника «Чернолуховский бор» с использованием гусеничных транспортных средств (за исключением случаев, связанных с обеспечением режима охраны, ведения лесохозяйственных, лесовосстановительных и лесозащитных работ);

геологическое изучение, разведка и добыча полезных ископаемых, а также геологическое изучение, разведка и добыча подземных вод;

уничтожение или повреждение шлагбаумов, аншлагов, стендов и других информационных знаков и указателей, а также оборудованных экологических троп и мест отдыха;

причинение вреда природным комплексам и их компонентам, сохранение которых является задачами создания заказника «Чернолуховский бор».

12. Заказник «Чернолуховский бор» создается:

- 1) с созданием администрации;
- 2) без установления охранной зоны.

13. Управление заказником «Чернолуховский бор» осуществляет департамент природных ресурсов и охраны окружающей среды Костромской области.

Государственный надзор в области охраны и использования особо охраняемых природных территорий регионального значения на территории заказника «Чернолуховский бор» осуществляют должностные лица департамента природных ресурсов и охраны окружающей среды Костромской области.

14. Заказник «Чернолуховский бор» находится в ведении департамента природных ресурсов и охраны окружающей среды Костромской области.

Описание местоположения границ заказника «Чернолуховский бор», определенных в системе координат МСК-44, представлено в приложении № 1 к настоящему Положению.

Графическое описание местоположения границ заказника «Чернолуховский бор» представлено в приложении № 2 к настоящему Положению.

Приложение № 1

к положению об особо охраняемой природной территории регионального значения государственном природном заказнике «Чернолуховский бор»

ОПИСАНИЕ

местоположения границ особо охраняемой природной территории регионального значения государственного природного заказника «Чернолуховский бор» (система координат МСК-44, зона 2)

Обозначение характерных точек границ	Координаты, м	
	X	Y
1	2	3
1	265 828,12	2 195 681,25
2	265 918,75	2 195 645,83
3	265 938,54	2 195 610,42
4	265 930,21	2 195 563,54
5	265 909,38	2 195 509,38
6	265 915,62	2 195 486,46
7	265 942,71	2 195 453,12
8	266 002,08	2 195 413,54
9	266 082,29	2 195 388,54
10	266 131,25	2 195 352,08
11	266 146,88	2 195 313,54
12	266 168,75	2 195 300,00
13	266 208,75	2 195 298,75
14	266 273,75	2 195 298,33
15	266 300,42	2 195 278,75
16	266 320,42	2 195 271,67
17	266 366,25	2 195 262,50
18	266 425,42	2 195 265,83
19	266 441,67	2 195 255,21
20	266 468,75	2 195 222,92
21	266 533,33	2 195 207,29
22	266 553,12	2 195 202,08
23	266 585,42	2 195 156,25
24	266 610,42	2 195 122,92
25	266 621,88	2 195 037,50

1	2	3
26	266 584,38	2 194 950,00
27	266 571,88	2 194 901,04
28	266 593,75	2 194 852,08
29	266 576,04	2 194 827,08
30	266 548,96	2 194 801,04
31	266 544,25	2 194 782,20
32	266 536,46	2 194 748,96
33	266 534,17	2 194 724,17
34	266 519,79	2 194 683,33
35	266 527,08	2 194 626,04
36	266 514,58	2 194 604,17
37	266 506,25	2 194 581,25
38	266 510,42	2 194 572,92
39	266 495,83	2 194 554,17
40	266 498,96	2 194 530,21
41	266 516,67	2 194 505,21
42	266 503,12	2 194 478,12
43	266 515,62	2 194 455,21
44	266 517,71	2 194 428,12
45	266 505,21	2 194 407,29
46	266 478,12	2 194 388,54
47	266 467,71	2 194 356,25
48	266 502,08	2 194 317,71
49	266 504,17	2 194 290,62
50	266 503,12	2 194 255,21
51	266 512,50	2 194 231,25
52	266 509,38	2 194 212,50
53	266 482,29	2 194 205,21
54	266 477,08	2 194 176,04
55	266 501,04	2 194 131,25
56	266 512,50	2 194 098,96
57	266 546,88	2 194 076,04
58	266 556,25	2 194 004,17
59	266 556,25	2 193 958,33
60	266 536,46	2 193 894,79
61	266 539,58	2 193 847,92
62	266 548,96	2 193 802,08
63	266 536,46	2 193 763,54
64	266 559,38	2 193 754,17
65	266 569,79	2 193 727,08
66	266 585,42	2 193 723,96

1	2	3
67	266 613,54	2 193 755,21
68	266 648,96	2 193 746,88
69	266 658,33	2 193 725,00
70	266 641,67	2 193 669,79
71	266 588,54	2 193 605,21
72	266 602,08	2 193 577,08
73	266 597,92	2 193 555,21
74	266 579,17	2 193 516,67
75	266 666,67	2 193 440,62
76	266 708,33	2 193 415,62
77	266 709,38	2 193 320,83
78	266 742,71	2 193 277,08
79	266 764,58	2 193 253,12
80	266 810,42	2 193 235,42
81	266 862,50	2 193 229,17
82	266 919,79	2 193 189,58
83	266 958,33	2 193 184,38
84	266 969,79	2 193 162,50
85	266 975,00	2 193 138,54
86	267 082,29	2 193 066,67
87	267 098,96	2 193 058,33
88	267 128,12	2 193 007,29
89	267 158,33	2 192 933,33
90	267 184,38	2 192 860,42
91	267 180,21	2 192 800,00
92	267 146,88	2 192 735,42
93	267 145,83	2 192 713,54
94	267 176,04	2 192 648,96
95	267 181,25	2 192 564,58
96	267 163,54	2 192 501,04
97	267 185,42	2 192 470,83
98	267 226,04	2 192 459,38
99	267 275,00	2 192 481,25
100	267 288,54	2 192 463,54
101	267 292,71	2 192 401,04
102	267 306,25	2 192 353,12
103	267 332,29	2 192 329,17
104	267 369,79	2 192 317,71
105	267 397,92	2 192 313,54
106	267 403,12	2 192 281,25
107	267 392,71	2 192 234,38

1	2	3
108	267 363,54	2 192 221,88
109	267 370,83	2 192 188,54
110	267 357,29	2 192 169,79
111	267 326,04	2 192 146,88
112	267 330,21	2 192 107,29
113	267 344,79	2 192 080,21
114	267 339,58	2 192 060,42
115	267 301,04	2 192 040,62
116	267 302,08	2 192 010,42
117	267 313,54	2 191 981,25
118	267 305,21	2 191 951,04
119	267 330,21	2 191 836,46
120	267 319,79	2 191 807,29
121	267 303,12	2 191 781,25
122	267 325,00	2 191 755,21
123	267 319,79	2 191 734,38
124	267 293,75	2 191 708,33
125	267 280,21	2 191 657,29
126	267 252,08	2 191 630,21
127	267 218,75	2 191 615,62
128	267 223,96	2 191 595,83
129	267 289,58	2 191 500,00
130	267 312,50	2 191 452,08
131	267 287,50	2 191 439,58
132	267 265,62	2 191 422,92
133	267 290,62	2 191 396,88
134	267 350,00	2 191 359,38
135	267 378,12	2 191 306,25
136	267 387,50	2 191 245,83
137	267 378,12	2 191 169,79
138	267 394,79	2 191 103,12
139	267 428,12	2 191 062,50
140	267 464,58	2 191 023,96
141	267 478,12	2 190 969,79
142	267 473,96	2 190 910,42
143	267 452,08	2 190 844,79
144	267 541,34	2 190 622,27
145	269 808,60	2 190 727,96
146	269 756,42	2 192 133,21
147	271 056,68	2 192 101,38
148	271 059,78	2 192 128,60

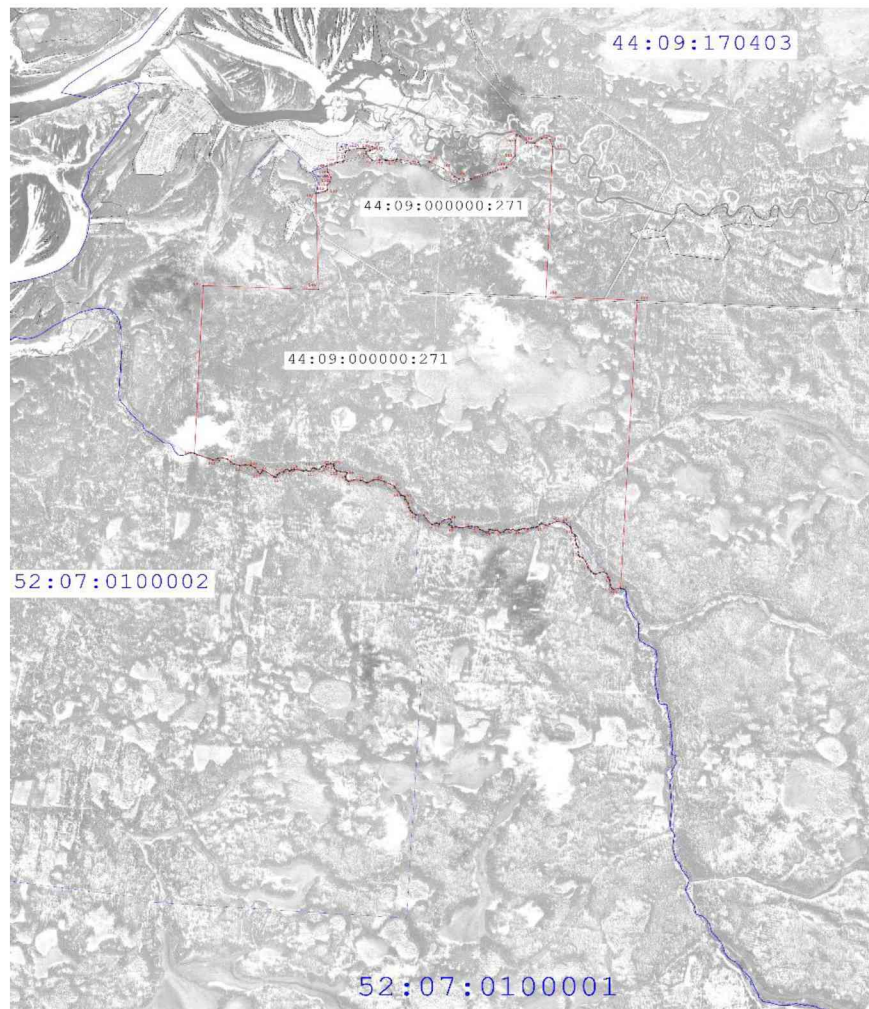
1	2	3
149	271 083,76	2 192 215,44
150	271 104,34	2 192 240,09
151	271 166,08	2 192 238,05
152	271 212,66	2 192 274,69
153	271 275,08	2 192 284,64
154	271 339,31	2 192 247,55
155	271 426,39	2 192 235,19
156	271 473,03	2 192 360,70
157	271 489,02	2 192 432,54
158	271 502,39	2 192 447,05
159	271 557,37	2 192 455,11
160	271 606,02	2 192 462,02
161	271 627,32	2 192 472,10
162	271 638,26	2 192 506,82
163	271 660,39	2 192 601,57
164	271 665,49	2 192 683,84
165	271 659,82	2 192 700,29
166	271 689,89	2 192 792,21
167	271 662,66	2 192 822,84
168	271 634,86	2 192 760,43
169	271 613,30	2 192 715,04
170	271 590,60	2 192 709,94
171	271 547,82	2 192 750,06
172	271 501,93	2 192 790,93
173	271 504,52	2 192 879,26
174	271 506,34	2 192 941,79
175	271 501,05	2 192 954,30
176	271 498,46	2 192 966,15
177	271 502,64	2 193 043,88
178	271 509,57	2 193 082,03
179	271 518,57	2 193 091,19
180	271 478,62	2 193 349,79
181	271 481,87	2 193 484,95
182	271 392,06	2 193 653,87
183	271 283,43	2 193 792,28
184	271 246,83	2 193 845,13
185	271 246,83	2 193 902,56
186	271 246,83	2 193 987,38
187	271 334,85	2 194 225,91
188	271 407,72	2 194 423,40
189	271 561,79	2 194 529,05

1	2	3
190	271 767,19	2 194 529,05
191	271 846,97	2 194 546,28
192	271 826,47	2 194 586,23
193	271 741,36	2 194 667,87
194	271 732,48	2 194 767,44
195	271 797,62	2 194 855,91
196	271 806,85	2 194 915,62
197	271 782,42	2 194 956,33
198	271 689,60	2 194 987,81
199	269 659,32	2 194 904,69
200	269 608,66	2 196 017,74
201	265 720,83	2 195 813,54
202	265 703,12	2 195 727,08
203	265 719,79	2 195 707,29
204	265 767,71	2 195 691,67
1	265 828,12	2 195 681,25





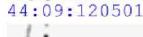

Приложение № 2

к положению об особо охраняемой природной территории регионального значения государственном природном заказнике «Чернолуховский бор»

ГРАФИЧЕСКОЕ ОПИСАНИЕ
местоположения границ особо охраняемой природной территории
регионального значения государственного природного заказника
«Чернолуховский бор»



Используемые условные знаки и обозначения:

	Граница объекта землеустройства		Граница земельного участка
	Граница кадастрового квартала		Характерная точка границы объекта землеустройства
	Обозначение кадастрового квартала		Кадастровый номер земельного участка